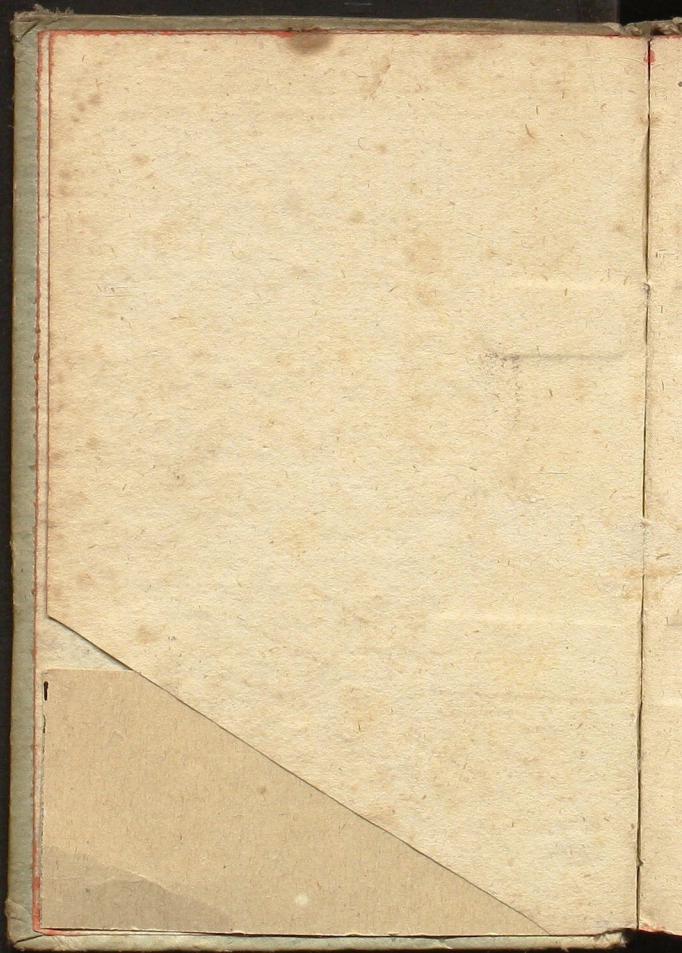


Fa 456<sup>a</sup>



1496









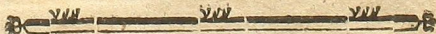


POMPONII MELAE  
DE  
SITV ORBIS  
LIBRI III.

EX RECENSIONE  
ISAACI VOSSII ATQVE  
GRONOVII.



*H. Garz*  
*U. l. 30.*



NORIMBERGAE  
EX OFFICINA LIBRARIA RIEGELIANA  
MDCCLXXX.





POMPONI MELAT

DE

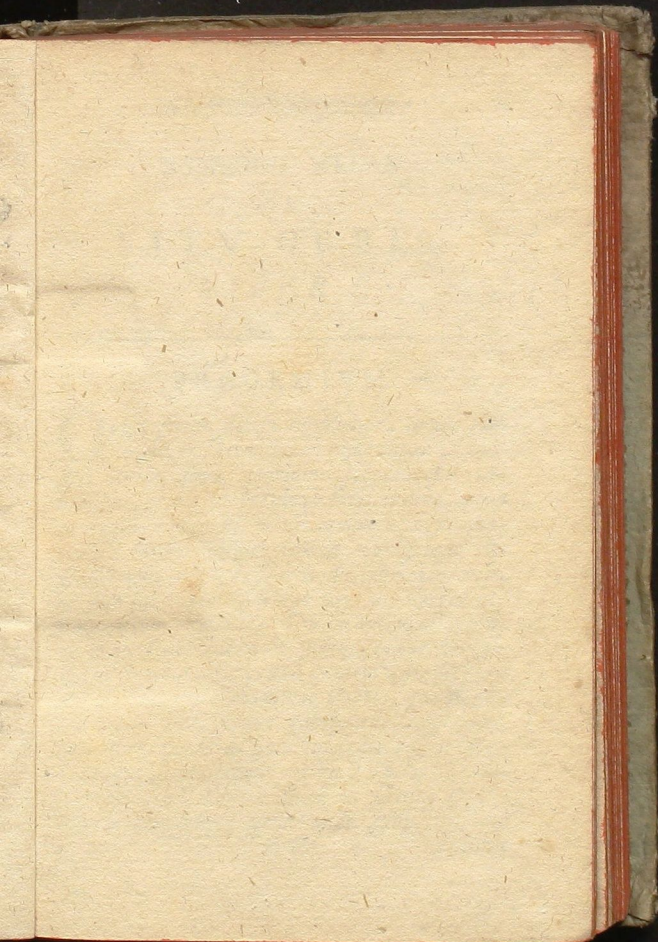
SITV ORBIS

LIBRI III

ET REVISIONE











POMPONII MELAE  
DE  
SITV ORBIS,  
LIBER I.

---

PROOEMIUM.

**O**rbis situm dicere aggredior, impeditum  
opus, et facundiae minime capax; (con-  
stat enim fere gentium locorumque no-  
minibus, et eorum perplexo satis ordine, quem  
persequi, longa est magis quam benigna ma-  
teria) verum adspici tamen cognoscique di-  
gnissimum, et quod, si non ope ingenii orantis,  
at ipsa sui contemplatione pretium operae at-  
tendentium absoluat. Dicam autem alias plu-  
ra et exactius: nunc ut quaeque erunt clarissi-  
ma et strictim. Ac primo quidem quae sit for-  
ma Totius, quae maximae Partes, quo singu-  
lae modo sint, atque habitentur, expediam;  
deinde rursus Oras omnium et litora, ut intra  
extraque sunt, atque ut ea subit ac circum-  
luit pelagus; additis quae in natura regio-  
num incolarumque memoranda sunt. Id quo  
A 2 facilis

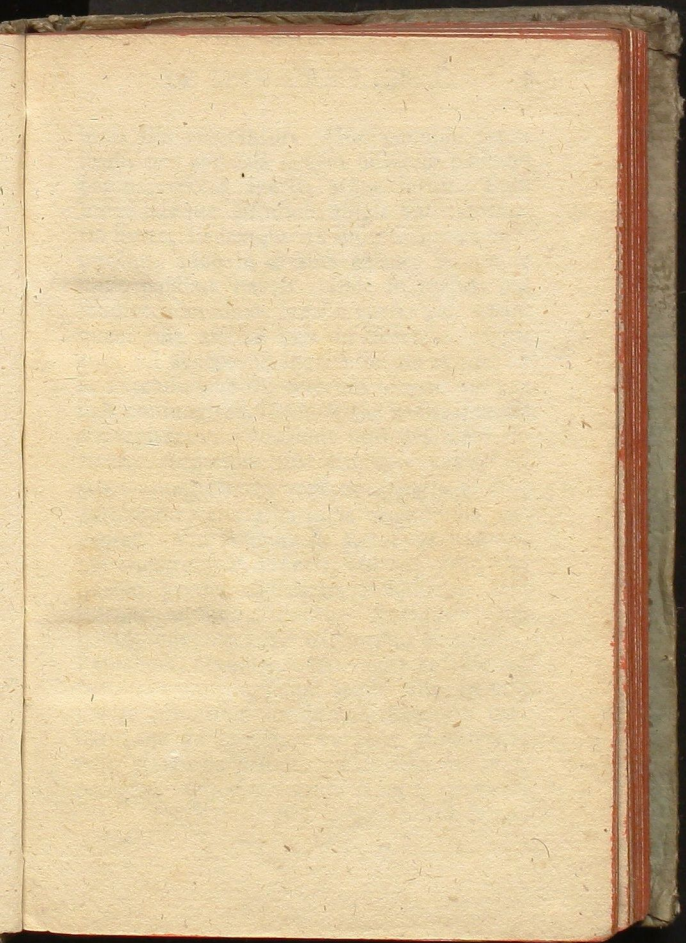


*facilius sciri possit atque accipi; paulo altius  
summa repetetur.*

CAP. I.

*De mundo et partibus eius.*

**O**mne igitur hoc, quidquid est, cui mundi caelique nomen indidimus, vnum id est, et vno ambitu se cunctaque amplectitur. Partibus differt; vnde sol oritur, oriens nuncupatur, aut ortus; quo demergitur, occidens, vel occasus: qua decurrit, meridies: ab aduersa parte, septentrio. Huic medio terra sublimis cingitur vndique mari: eodemque in duo latera, quae hemisphaeria nominantur, ab oriente diuisa ad occasum, zonis quinque distinguitur. Mediam aestus infestat, frigus vltimas: reliquae habitabiles paria agunt anni tempora, verum non pariter. Antichthonos alteram, nos alteram incolimus. Illius situs ob ardorem intercedentis plagae incognitus; huius dicendus est. Haec ergo ab ortu porrecta ad occasum, et quia sic iacet, aliquanto quam vbi latissima est longior, ambitur omnis Oceano quatuor-que ex eo maria recipit; vnum a septentrione a meridie duo, quartum ab occasu. Suis  
locis







locis illa referentur. Hoc primum angustum, nec amplius decem millibus passuum patens, terras aperit, atque intrat. Tum longe lateque diffusum, abigit vaste cedentia litora, iisdemque ex diuerso prope coeuntibus, adeo in arctum agitur, vt minus mille passibus pateat. Inde se rursus, sed modice admodum, laxat: rursusque etiam quam fuit arctius exit in spatium. Quo cum est acceptum, ingens iterum et magno se extendit ambitu, ceterum exiguo ore paludi coniungitur. Id omne qua venit, quaque dispergitur, vno vocabulo nostrum mare dicitur. Angustias introitumque venientis, nos fretum, Graeci πορθμον appellant. Qua diffunditur, alia aliis locis cognomina acceptat. Vbi primum se arctat, Hellepontus vocatur. Propontis, vbi expandit. Vbi iterum pressit, Thracius Bosporus. Vbi iterum effundit, Pontus Euxinus. Qua paludi committitur, Cimmericus Bosporus. Palus ipsa, Maeotis. Hoc mari et duobus inelytis annibus, Tanai atque Nilo, in tres partes vniuersum diuiditur. Tanais a septentrione ad meridiem vergens, in mediam fere Maeotida defluit: ex diuerso Nilus in pelagus. Quod terrarum iacet a freto ad

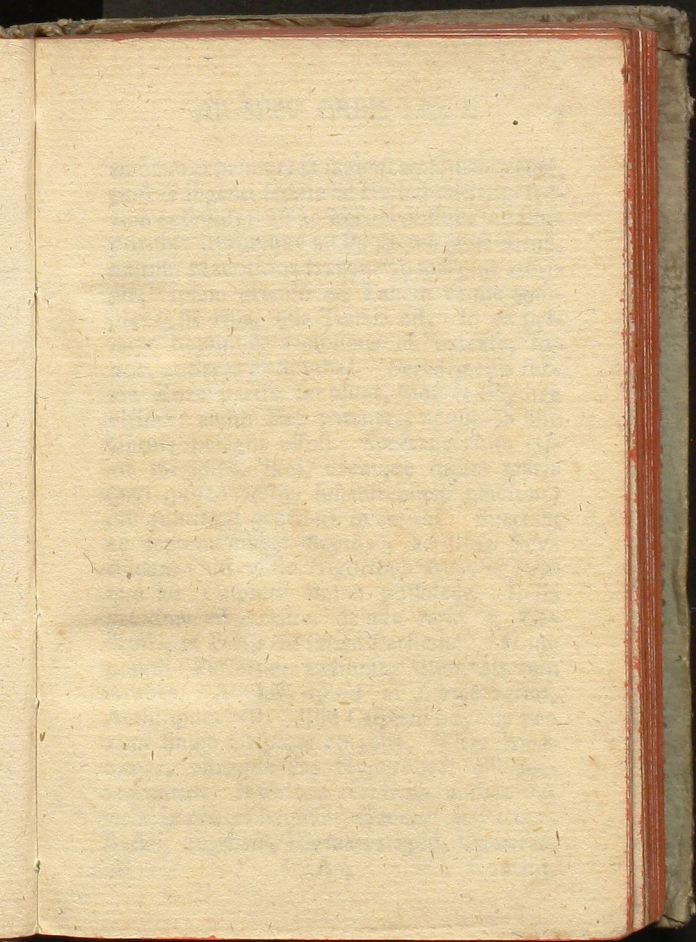
ea flumina, ab altero latere Africam vocamus; ab altero, Europen: ad Nilum, Africam; ad Tanain, Europen. Ultra quicquid est, Asia est.

## CAP. II.

*Brevis Asiae descriptio.*

Tribus hanc e partibus tangit Oceanus, ita nominibus ut locis differens. Eius ab oriente, a meridie Indicus, a septentrione Scythicus. Ipsa ingenti ac perpetua fronte versa ad orientem, tantum ibi se in latitudinem effundit, quantum Europa et Africa, et quod inter ambas pelagus immisum est. Inde cum aliquatenus solida processit, ex illo Oceano, quem Indicum diximus, Arabicum mare et Persicum, ex Scythico Caspium recipit: et ideo qua recipit angustior, rursus expanditur, et fit tam lata quam fuerat. Deinde cum iam in suum finem aliarumque terrarum confinia devenit, et media nostris aequoribus excipitur, reliqua altero cornu pergit ad Nilum, altero ad Tanain. Ora eius cum alveo et Nili amnis ripis descendit in pelagus, et diu, sicut illud incedit, ita sua litora porrigit; deinde fit venienti obuiam,









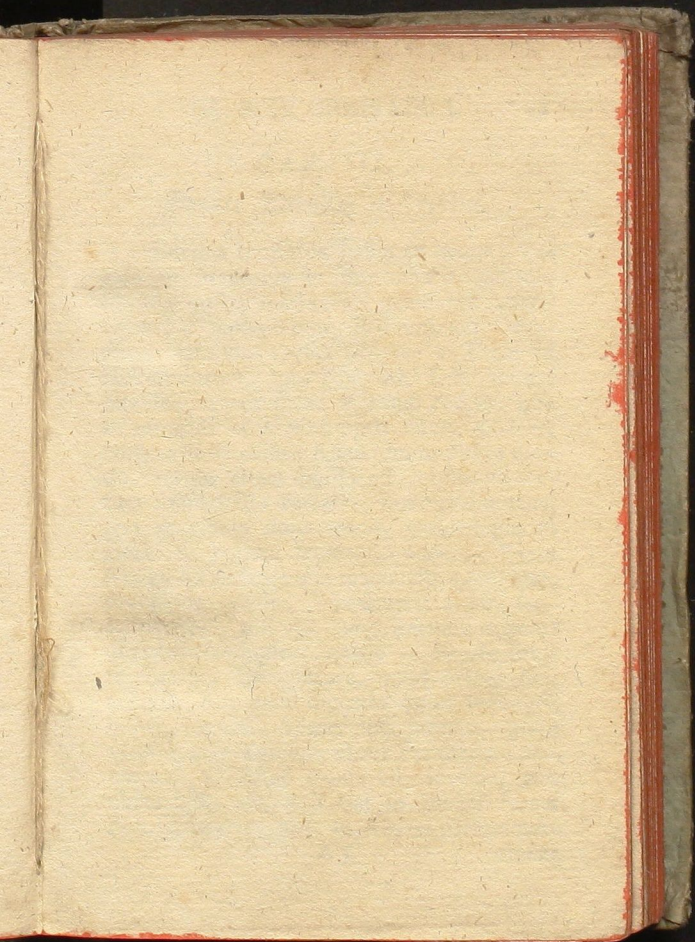
obuiam et primum se ingenti ambitu incuruet, post se ingenti fronte ad Hellesponticum fretum extendit: ab eo iterum obliqua ad Bosphorum: iterumque ad Ponticum latus curua, aditum Macotidos transuerso margine attingit. Ipsam gremio ad Tanain vsque complexa, fit ripa, qua Tanais est. In ea primos hominum accipimus ab oriente, Indos, et Seras et Scythas. Seres media ferme Eoae partis incolunt, Indi et Scythae vltima: ambo late patent, neque in hoc tantum pelagus effusi. Spectant enim etiam meridiem Indi, oramque Indici maris (nisi quoad aestus inhabitabilem efficiunt) diu continuis gentibus occupant. Spectant et septentrionem Scythae, ac litus Scythicum (nisi vnde frigoribus arcentur) vsque ad Caspium sinum possident. Indis proxima est Ariane, deinde Aria, et Cedrosis, et Persis ad sinum Persicum. Hunc populi Persarum ambiunt, illum alterum Arabes. Ab his, quod in Africa restat, Aethiopum est. Illic Caspiani Scythis proximi sinum Caspium cingunt. Vltra Amazones, vltraque eas Hyperborei esse memorantur. Interiora terrarum multae variaeque gentes habitant, Gandari et Pariani, Bactri, Sugdiani, Harmatotrophi, Comarae, Comani,

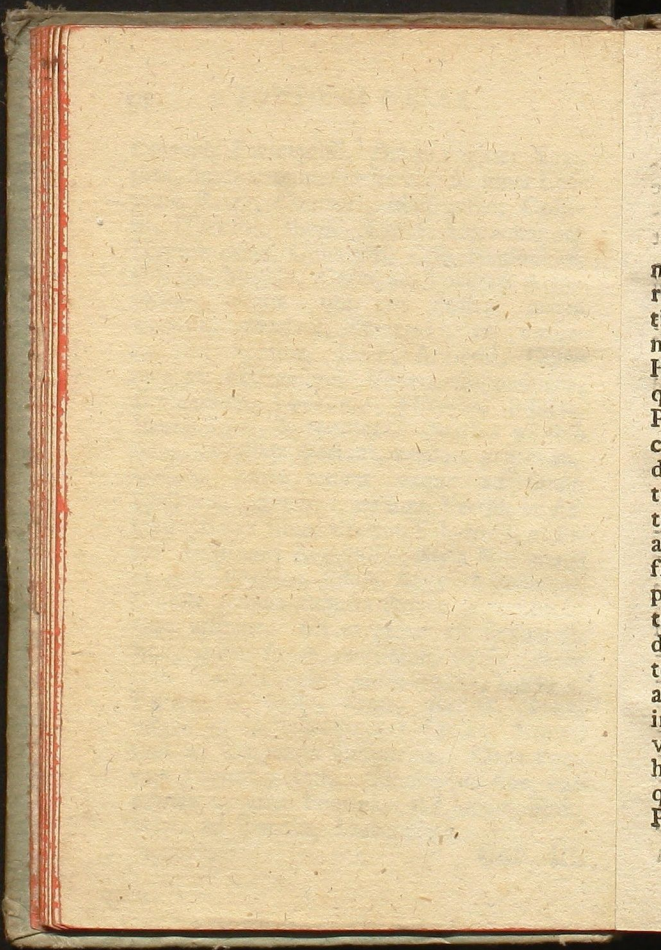


Comani, Paropaniffi, Dahae; super Scythas, Scytharumque deferta. At super Caspium finum, Chomari, Massagetae, Caduffi, Hyrcani, Iberi. Super Amazonas et Hyperboreos, Cimmerii, Ciffi, Heniochae, Georgi, Moschi, Cercetae, Toretae, Arimphaei: atque vbi in nostra maria excedit, Matiani, Tibarani: et notiora iam nomina, Medi, Armenii, Commageni, Mariandyni, Veneti, Cappadoces, Gallograeci, Lycaones, Phryges, Pisidae, Ifauri, Lydi, Syrocilices. Rurfus ex his quae meridiem fpectant, eadem gentes interiora litore tenent vsque ad finum Perficum. Super hunc funt Parthi, et Affyrii: super illum alterum Babylonii, et super Aethiopas Aegyptii. Ripis Nili amnis et mari proxima iidem Aegyptii poffident. Deinde Arabia anguffa fronte fequentia litora attingit. Ab ea vsque ad flexum illum, quem fupra retulimus, Syria; et in ipfo flexu, Cilicia: extra autem, Lycia et Pamphilia, Caria, Ionia, Aeolis, Troas vsque ad Hellefpontum. Ab eo Bithyni funt ad Thracium Bofporum. Circa Pontum aliquot populi, alio alioque fine, vno omnes nomine Pontici. Ad lacum, Maeotici: ad Tanain, Sauromatae.

CAP. III.







n  
r  
t  
n  
F  
g  
P  
c  
d  
t  
t  
a  
f  
p  
t  
d  
t  
a  
i  
v  
h  
q  
p



## CAP. III.

*Breuis Europae descriptio.*

Europa terminos habet ab oriente Tanain et Maeotida et Pontum; a meridie reliqua nostri maris; ab occidente Atlanticum; a septentrione Britannicum Oceanum. Ora eius forma litorum a Tanai ad Hellepontum, qua ripa est dicti amnis, qua flexum paludis ad Pontum redigit, qua Propontidi et Helleponto latere adiacet, contrariis litoribus Asiae non opposita modo, verum etiam similis est. Inde ad fretum nunc vaste retracta, nunc prominens, tres maximos sinus efficit, totidemque in altum se magnis frontibus euehit. Extra fretum ad occidentem inaequalis admodum, praecipue media, procurrit: ad septentrionem, nisi ubi semel iterumque grandi recessu abducitur, paene ut directo limite extenta est. Mare, quod primo sinu accipit, Aegaeum dicitur: quod sequenti, in ore, Ionium; Adriaticum, interius: quod ultimo, nos Tuscum, Graii Tyrrhenum perhibent. Gentium prima est Scythia, alia quam dicta est, a Tanai in media ferme Pontici lateris; hinc in Aegaei partem pertinens



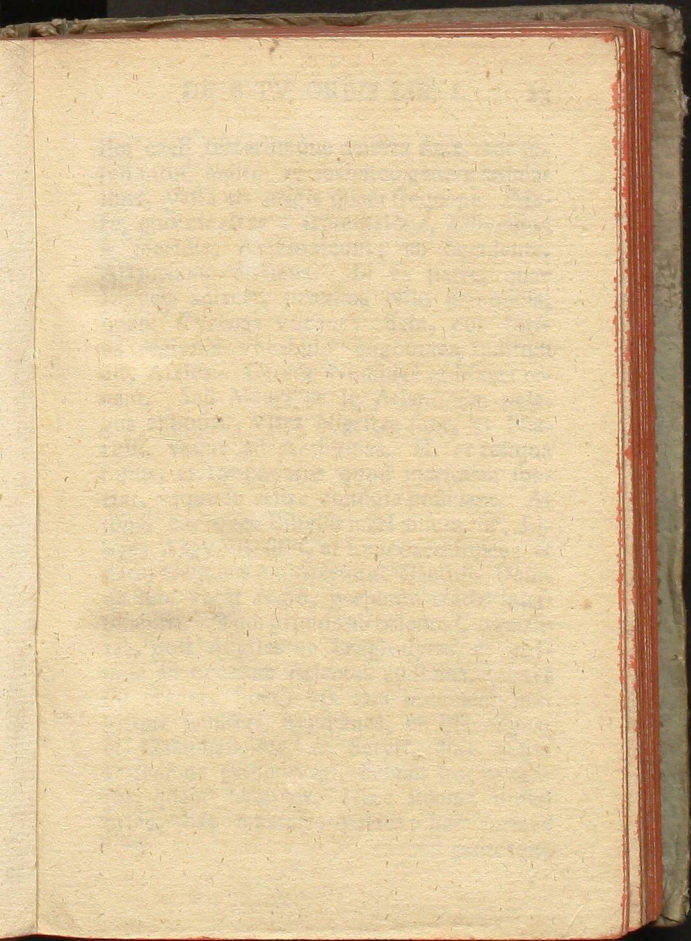
tinens Thracia Macedoniae adiungitur. Tum Graecia prominet, Aegaeumque ab Ionio mari dirimit. Adriatici latus Illyris occupat. Inter ipsum Adriaticum et Tuscum Italia procurrat. In Tusco intimo Gallia est, ultra Hispania. Haec in occidentem, diuque etiam ad septentrionem, diuersis frontibus vergit. Deinde rursus Gallia est, longe et a nostris litoribus huc vsque promissa. Ab ea Germani ad Sarmatas porriguntur, illi ad Asiam.

## CAP. IV.

*Breuis Africae descriptio.*

Africa ab orientis parte Nilo terminata, pelago a ceteris, breuior est quidem quam Europa, quia nec vsque Asiae, et non totis huius litoribus obtenditur, longior tamen ipsa quam latior, et qua ad fluuium attingit, latissima. Utque inde procedit, ita media praecipue in iuga exurgens, pergit incurua ad occasum, fastigatque se molliter: et ideo ex spatio paulatim adductior, vbi finitur, ibi maxime angusta est. Quantum incolitur eximie fertilis. Verum quod pleraque eius inculta, et aut arenis sterilibus obducta, aut obfi-

tim









tim caeli terrarumque deserta sunt, aut infestantur multo ac malefico genere animalium, vasta est magis quam frequens. Mare, quo cingitur a septentrione, Libycum; a meridie, Aethiopicum; ab occidente, Atlanticum dicimus. In ea parte, quae Libyci adiacet, proxima Nilo prouincia, quam Cyrenas vocant: dein, cui totius regionis vocabulo cognomen inditum est, Africa. Cetera Numidae et Mauri tenent. Sed Mauri et in Atlanticum pelagus expositi. Ultra Nigritae sunt, et Pharusii, vsque ad Aethiopsas. Hi et reliqua huius, et totum latus quod meridiem spectat, vsque in Asiae confinia possident. At super ea, quae Libyci mari abluuntur, Libyes Aegyptii sunt, et Leucoaethiopes: et natio frequens multiplexque Gaetuli. Deinde late vacat regio, perpetuo tractu inhabitabilis. Tum primos ab oriente Garamantas, post Augilas et Troglodytas, et ultimos ad occasum Atlantas audimus. Intra (si credere libet) vix iam homines, magisque semiferi, Aegipanes, et Blemmyes, et Gamphalantes, et Satyri, sine tectis ac sedibus passim vagi, habent potius terras, quam habitant. Haec summa nostri orbis, haec maximae partes: haec formae gentesque

gentesque partium. Nunc exactius oras  
 fitusque dicturo, inde est commodissimum  
 incipere, vnde terras nostrum pelagus in-  
 greditur: et ab iis potissimum, quae influ-  
 enti dextra sunt: deinde stringere litora  
 ordine quo iacent, peragratissimisque omnibus  
 quae mare attingunt, legere etiam illa  
 quae cingit Oceanus: donec cursus incepti  
 operis intra extraque circumuectus orbem,  
 illuc vnde coeperit redeat.

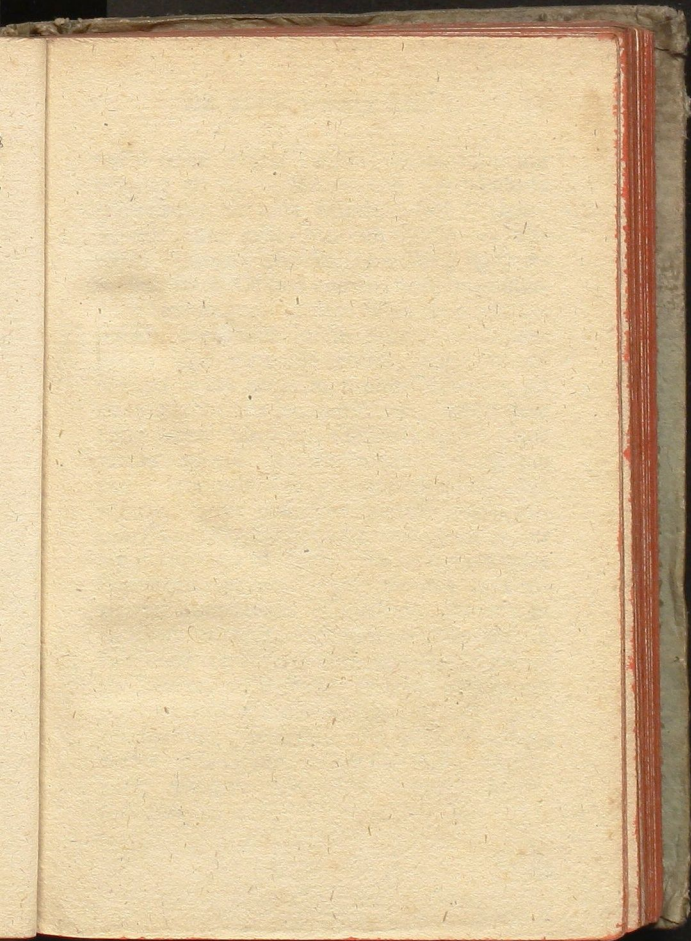
## CAP V.

*Particularis Africae descriptio.*

## MAVRETANIA.

Dictum est Atlanticum esse Oceanum,  
 qui terras ab occidente contingeret. Hinc  
 in nostrum mare pergentibus, laeua Hispa-  
 nia, Mauretania dextra est; primae partes  
 illa Europae, haec Africae. Eius orae fi-  
 nis, Mulucha: caput atque exordium est  
 promontorium, quod Graeci Ampelussian,  
 Afri aliter, sed idem significante vocabu-  
 lo, appellant. In eo est specus Herculi  
 facer: et vltra specum Tinge oppidum per-  
 uetus, ab Antaeo (vt ferunt) conditum.  
 Exstat rei signum, parma elephantino ter-  
 gore exsecta, ingens, et ob magnitudinem  
 nulli









nulli nunc vsuro habilis; quam locorum  
 accolae ab illo gestatam pro vero habent  
 traduntque, et inde eximie colunt. Dein-  
 de est mons praealtus, ei, quem ex ad-  
 uerso Hispania attollit, obiectus: hunc A-  
 bylam, illum Calpen vocant, columnas Her-  
 culis vtrumque. Addit fama nominis fa-  
 bulam, Herculem ipsum iunctos olim per-  
 petuo iugo diremisse colles, atque ita ex-  
 clusum antea mole montium Oceanum, ad  
 quae nunc inundat, admissum. Hinc iam  
 mare latius funditur, summotasque vastius  
 terras magno impetu inflectit. Ceterum  
 regio ignobilis, et vix quicquam illustre  
 fortita, paruis oppidis habitatur, parua flu-  
 mina emittit, solo quam viris melior, et  
 segnitia gentis obscura. Ex iis tamen quae  
 commemorare non piget, montes sunt al-  
 ti, qui continenter et quasi de industria in  
 ordinem expositi, ob numerum septem, ob  
 similitudinem fratres nuncupantur. Tamu-  
 da fluuius, et Rusadir, et Siga, paruae vr-  
 bes: et portus, cui Magno est cognomen  
 ob spatium. Mulucha ille, quem diximus,  
 amnis est, nunc gentium, olim regno-  
 rum quoque terminus, Bocchi Iugur-  
 thaeque.

CAP.



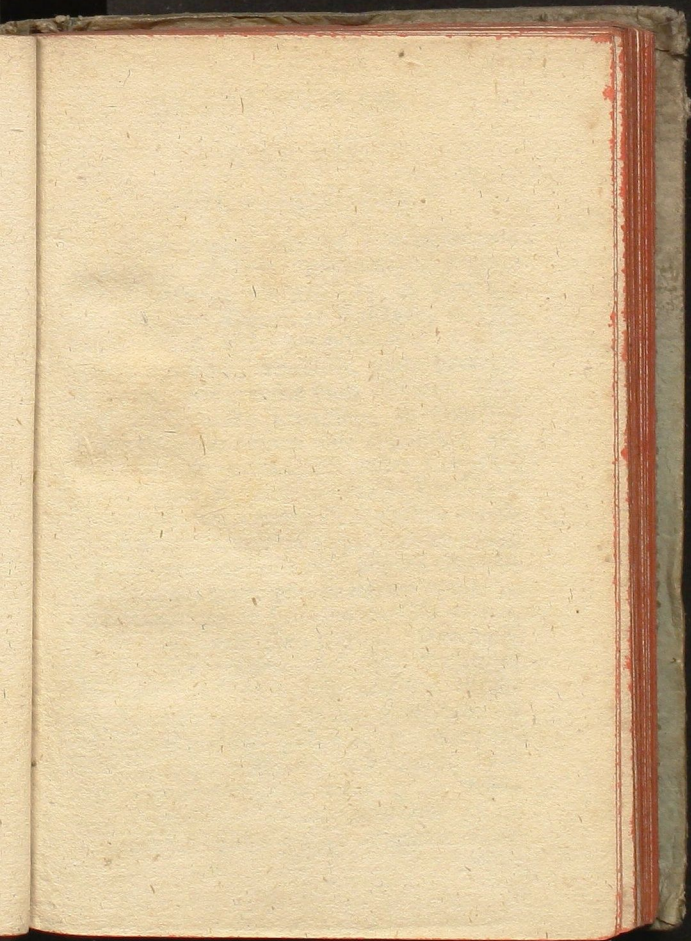
## CAP. VI.

## NUMIDIA.

Ab eo Numidia ad ripas exposita fluminis Amplaci, spatio quidem quam Mauritania angustior est, verum et culta magis et ditior. Urbium quas habet, maximae sunt, Cirta procul a mari, nunc Sittianorum colonia, quondam regum domus; et Syphacis cum foret, opulentissima. Iol ad mare; aliquando ignobilis, nunc, quia Iubae regia fuit, et quod Caesarea vocatur, illustris. Circa hanc (nam in medio ferme litore sita est) Cartenna et Arsinna sunt oppida, et Quiza castellum, et Laturus sinus, et Sardabale fluuius. Ultra, monumentum commune regiae gentis, deinde Icosum et Ruthisia vrbes, et fluentes inter eas Auëus et Nabar, aliaque quae taceri nullum rerum famaëue dispendium est. Interius, et longe fatis a litore (si fidem res capit) mirum ad modum, spinæ piscium, muricum ostrearumque fragmenta, faxa attrita (vti solent) fluctibus, et non differentia marinis, infixae cautibus ancorae, et alia eiusmodi signa atque vestigia effusi olim vsque ad ea loca pelagi in campis nihil alentibus esse inueniri que narrantur.

CAP.









## CAP. VII.

*Africa proprie dicta.*

Regio, quae sequitur a promontorio Metagonio ad aras Philaenorum, proprie nomen Africae vsurpat. In ea sunt oppida, Hippon Regius, et Rusicade, et Thabraca. Dein tria promontoria, Candidum, Apollinis, Mercurii, vaste proiecta in altum, duos grandes sinus efficiunt. Hipponensem vocant proximum ab Hippone Diarrhyto, quod litori eius appositum est. In altero sunt castra Dellia, castra Cornelia, flumen Bagrada, vrbes Utica, et Carthago, ambae inclytae, ambae a Phoenicibus conditae: illa fato Catonis insignis, haec suo; nunc populi Romani colonia, olim imperii eius pertinax aemula; iam quidem iterum opulenta, etiam nunc tamen priorum excidio rerum, quam ope praesentium clarior. Hadrumetum, Leptis, Clupea, Acholla, Taphrura, Neapolis, hinc ad Syrtim adiacent, ut inter ignobilia celeberrimae. Syrti sinus est centum fere millia passuum, qua mare accipit, patens; trecenta, qua cingit: verum importuosus atque atrox et ob vadorum frequentium breuia, magisque etiam ob alternos motus pelagi affluentis ac re-

B

fluentis



fluentis infestus. Super hunc ingens palus amnem Tritona recipit, ipsa Tritonis: unde et Mineruae cognomen inditum est, ut incolae arbitrantur, ibi genitae: faciuntque ei fabulae aliquam fidem, quod quem natalem eius putant, ludicris virginum inter se decertantium celebrant. Ultra est Oea oppidum, et Cinyps fluuius per vberima arua decidens: tum Leptis altera et Syrtis, nomine atque ingenio par priori; ceterum altero fere spatio qua dehiscit, quaque flexum agit, amplior. Eius promontorium est Borion, ab eoque incipiens ora, quam Lotophagi tenuisse dicuntur, usque ad Phycunta (et id promontorium est) importuoso litore pertinet. Arae ipsae nomen ex Philaenis fratribus traxere, qui contra Cyrenaicos missi Carthagine ad dirimendum conditione bellum, diu iam de finibus, et cum magnis amborum cladibus gestum; postquam in eo, quod conuenerat, non manebatur, ut ubi legati concurrerant, certo tempore vtrinque dimissi, ibi termini statuerentur; pacti de integro, ut quicquid citra esset popularibus cederet (mirum et memoria dignissimum facinus!) hic se viuos obrui pertrulerunt.

CAP.

pa-  
nis :  
est,  
faci-  
nem  
nter  
Oea  
ima  
yr-  
ce-  
ua-  
on-  
ora,  
que  
(st)  
no-  
qui  
ad  
am  
di-  
on-  
ati  
di-  
de  
ri-  
ssi-  
er-  
P.







## CAP. VIII.

*Cyrenaica.*

Inde ad Catabathmon Cyrenaica provin-  
 cia est; in eaque sunt, Hammonis ora-  
 culum, fidei inclytæ: et fons, quem Solis  
 appellant: et rupes quaedam Austro sicca.  
 Haec cum hominum manu attingitur, ille  
 immodicus exurgit, arenasque quasi maria  
 agens, sic facit, vt fluctibus. Fons media  
 nocte feruet, mox et paulatim tepescens,  
 fit luce frigidus: tunc vt sol furgit, ita  
 subinde frigidior, per meridiem maxime  
 riger: sumit dein tepores iterum; et  
 prima nocte calidus, atque vt illa procedit,  
 ita calidior, rursus cum est media, per-  
 feruet. In litore promontoria sunt Zephy-  
 rion et Naustathmos, portus Paraetonius,  
 vrbes Hesperia, Apollonia, Ptolemais, Arsi-  
 noë, atque (vnde terris nomen est) ipsa Cy-  
 rene. Catabathmos vallis deuexa in Aegyp-  
 tum, finit Africam. Orae sic habitantur, ad  
 nostrum maxime ritum moratis cultoribus,  
 nisi quod quidam linguis differunt, et cultu  
 Deum, quos patrios seruant, ac patrio  
 more venerantur. Proximis nullae quidem  
 vrbes stant, tamen domicilia sunt quae ma-  
 palia appellantur. Victus asper, et mun-  
 ditiis

ditis carens. Primores sagis velantur; vulgus bestiarum pecudumque pellibus. Humi quies epulaeque capiuntur, Vasa ligno sunt aut cortice. Potus est lac plurimum que baccarum. Cibus est caro, succiferina: nam gregibus (quia id solum opimum est) quod potest parcitur. Interiores etiam incultius, sequuntur vagi pecora: utque a pabulo ducta sunt, ita se ac tuguria sua promouent: atque ubi dies deficit, ibi noctem agunt. Quanquam in familias passim et sine lege dispersi, nihil in commune consultant: tamen, quia singulis aliquot simul coniuges, et plures ob id liberi agnatique sunt, nusquam pauci. Ex his qui ultra deserta esse memorantur, Atlantes solem execrantur, et dum oritur, et dum occidit, ut ipsi, agrisque pestiferum. Nomina singuli non habent: non vescuntur animalibus: neque illis in quiete qualia ceteris mortalibus visere datur. Troglodytae, nullarum opum domini, strident magis quam loquuntur, specus subeunt, alunturque serpentibus. Apud Garamantas etiam armenta sunt, eaque obliqua ceruice pascuntur; nam pronis directa in humum cornua officiant. Nulli certa vxor est. Ex his qui tam confuso parentium coitu



r;  
u-  
no  
m  
f-  
m  
n-  
gi  
ta  
es  
in  
kl  
n-  
b  
i.  
r,  
r,  
e-  
n  
ce  
r.  
i-  
a-  
a  
n  
r  
n  
u





coitu passim, incertique nascuntur, quos pro suis colant, formae similitudine agnoscunt. Augilae manes tantum Deos putant; per eos deierant; eos ut oracula consulunt: precatique quae volunt, ubi tumulis incubuere, pro responsis ferunt somnia. Feminis eorum solemne est, nocte qua nubunt, omnium stupro patere, qui cum munere aduenerint: et tum cum plurimis concubuisse, maximum decus; in reliquum pudicitia insignis est. Nudi sunt Gamphantes, armorumque omnium ignari: nec vitare sciunt tela, nec iacere: ideoque obuios fugiunt, neque aliorum quam quibus idem ingenii est, aut congressus, aut colloquia patiuntur. Blemmyis capitæ absunt; vultus in pectore est: Satyris, praeter effigiem, nihil humani. Aegipanum quae celebratur, ea forma est. Haec de Africa.

## CAP. IX.

*Particularis Asiae descriptio.**Aegyptus.*

Asiae prima pars Aegyptus inter Catabathmon et Arabas, ab hoc litore penitus immissa, donec Aethiopiam dorso contin-

gat, ad meridiem refugit Terra exers  
 imbrum, mire tamen fertilis, et hominum  
 aliorumque animalium perfecunda genera-  
 trix. Nilus efficit, annuum in Nostrum  
 mare permeantium maximus. Hic ex deser-  
 tis Africae missus, nec statim nauigari fa-  
 cilis, nec statim Nilus est: et cum diu  
 simplex faeuusque descendit, circa Meroën  
 late patentem insulam in Aethiopia diffun-  
 ditur, alteraque parte Astaboras, altera  
 Astape dictus est. Vbi rursus coit, ibi no-  
 men hoc capit. Inde partim asper, partim  
 nauigia patiens, in immanem lacum deuenit:  
 ex quo praecipiti impetu egressus, et Ta-  
 chempso alteram insulam amplexus, vsque ad  
 Elephantinam urbem Aegyptiam atrox  
 adhuc feruensque decurrit. Tum demum  
 placidior, et iam bene nauigabilis, primum  
 iuxta Cercasorum oppidum triplex esse in-  
 ciipit. Deinde iterum iterumque diuisus  
 ad Deltam et ad Melin, it per omnem  
 Aegyptum vagus atque dispersus: septem-  
 que in ora se scindens, singulis tamen gran-  
 dis, euoluitur. Non pererrat autem tan-  
 tum eam, sed aestiuo sidere exundans e-  
 tiam irrigat, adeo efficacibus aquis ad ge-  
 nerandum alendumque, vt praeter id quod  
 scatet piscibus, quod Hippopotamos Cro-  
 codilos



rs  
m  
a-  
m  
r-  
a-  
iu  
en  
n-  
ra  
o-  
m  
t:  
a-  
ad  
ox  
m  
m  
n-  
ius  
em  
n-  
n-  
n-  
c-  
e-  
od  
n-  
of





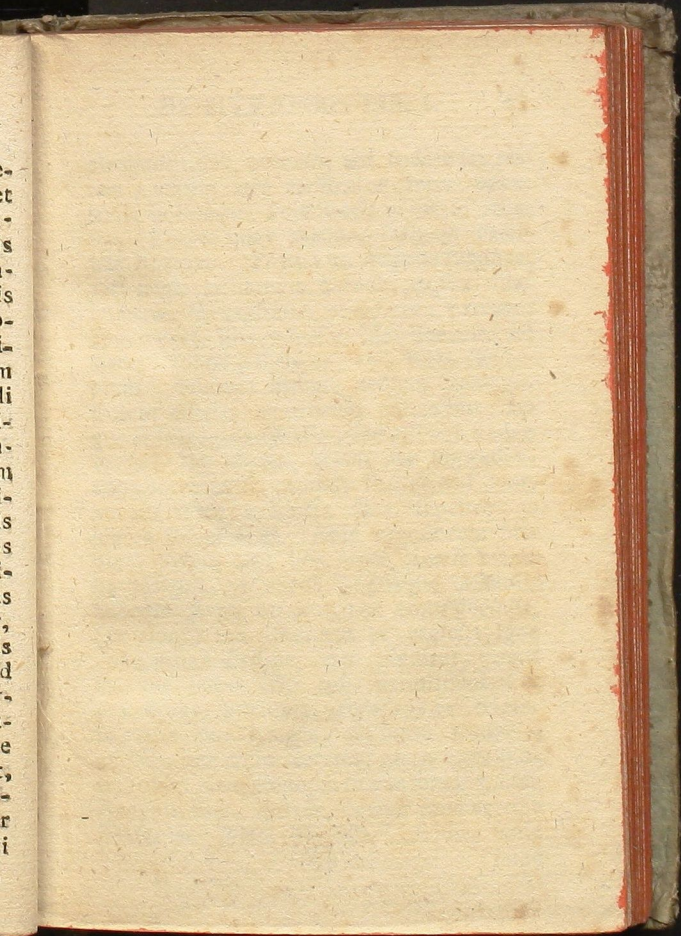


codilosque, vastas belluas gignit, glebis etiam infundat animas, ex ipsaque humo vitalia effingat. Hoc eo manifestum est, quod, vbi sedauit diluuiâ, ac se sibi reddidit, per humentes campos quaedam nondum perfecta animalia, sed tum primum accipientia spiritum, et ex parte iam formata, ex parte adhuc terrena, visuntur. Crescit porro, siue quod solutae magnis aestibus niues, ex immanibus Aethiopiae iugis, largius quam ripis accipi queant, defluunt: siue quod sol hieme terris propior, et ob id fontem eius minuens, tunc altius abit, finitque integrum, et vt est plenissimus, surgere: siue quod per ea tempora flantes Etesiae, aut actas a septentrione in meridiem nubes super principia eius imbre praecipitant; aut venienti obuio aduerso spiritu cursum descendentis impediunt; aut arenis, quas cum fluctibus litori applicant, ostia obducunt: fitque maior, vel quod nihil ex semet amittit; vel quod plus quam solet accipit; vel quod minus quam debet emittit. Quod si est alter Orbis, suntque oppositi nobis a meridie Antichthones; ne illud quidem a vero nimium abcesserit, in illis terris, ortum

annem vbi subter maria caeco alieno penetrauerit, in Nostris rursus emergere, et hac re solstitio accrescere, quod tum hiems sit vnde oritur. Alia quoque in his terris mira sunt. In quodam lacu Chemis insula, lucos siluasque et Apollinis grande sustinens templum, natat, et quocunque venti agunt, pellitur. Pyramides tricenum pedum lapidibus exstructae, quarum maxima (tres namque sunt) quatuor fere foli iugera sua sede occupat, totidem in altitudinem erigitur. Moeris, aliquando campus, nunc lacus, quin viginti millia passuum in circuitum patens, altior quam ad nauigandum magnis onustisque nauibus satis est. Psammetichi opus Labyrinthus, domos ter mille et regias duodecim perpetuo parietis ambitu amplexus, marmore exstructus ac tectus, vnum in se descensum habet, intus paene innumerabiles vias, multis ambagibus huc et illuc remeantibus, sed continuo anfractu, et saepe reuocatis porticibus ancipites: quibus subinde alium super alios orbem agentibus, et subinde tantum redeunte flexu quantum processerat, magno et explicabili tamen errore perplexus est. Cultores regionum multo aliter a ceteris, agunt. Mortuos limo oblitum plan



-  
ct  
-  
s  
-  
s  
-  
n  
li  
-  
-  
n  
-  
s  
s  
-  
s  
s  
-  
s  
-  
e  
-  
r  
i







plangunt: nec cremare aut fodere fas putant, verum arte medicatos intra penetralia collocant. Suis literis peruerse vruntur. Lutum inter manus, farinam calcibus subigunt. Forum ac negotia feminae, viri pensa ac domos curant; onera illae humeris, hi capitibus accipiunt; parentes cum egent, illis necesse, his liberum est alere. Cibos palam et extra tecta sua capiunt: obscœna inimicis aedium reddunt. Colunt effigies multorum animalium, atque ipsa magis animalia: sed alii alia: adeo vt quaedam eorum, etiam per imprudentiam, interemisse, capitale sit: et vbi morbo aut forte extincta sint, sepelire ac lugere solemne sit. Apis populorum omnium numen est; bos niger, certis maculis insignis, et cauda linguaque dissimilis aliorum. Raro nascitur, nec coitu pecudis, (vt aiunt) sed diuinitus et caelesti igne conceptus; diesque, quo gignitur, genti maxime festus est. Ipsi verustissimi (vt praedicant) hominum, trecentos et triginta reges ante Amasin, et supra tredecim millium annorum aetates, certis annalibus referunt: mandatumque literis seruant, dum Aegyptii sunt, quater cursus suos vertisse sidera, ac solem bis iam occidisse, vnde

nunc oritur. Viginti millia urbium Amasi regnante habitant, et nunc multas habitant. Earum clarissimae, procul a mari, Sais, Memphis, Syene, Bubastis, Elephantis, et Thebae, ut quae (ut Homeri dictum est) centum portas, siue (ut alii aiunt) centum aulas habent, totidem olim principum domos: solitasque singulas, ubi negotium exegerat, dena armatorum millia effundere: in litore Alexandria Africae contermina, Pelusium Arabiae. Ipsas oras secant Canopicum, Bolbiticum, Sebennyticum, Pathmeticum, Mendesium, Catapystum, Pelusiacum, Nili ostia.

## CAP. X.

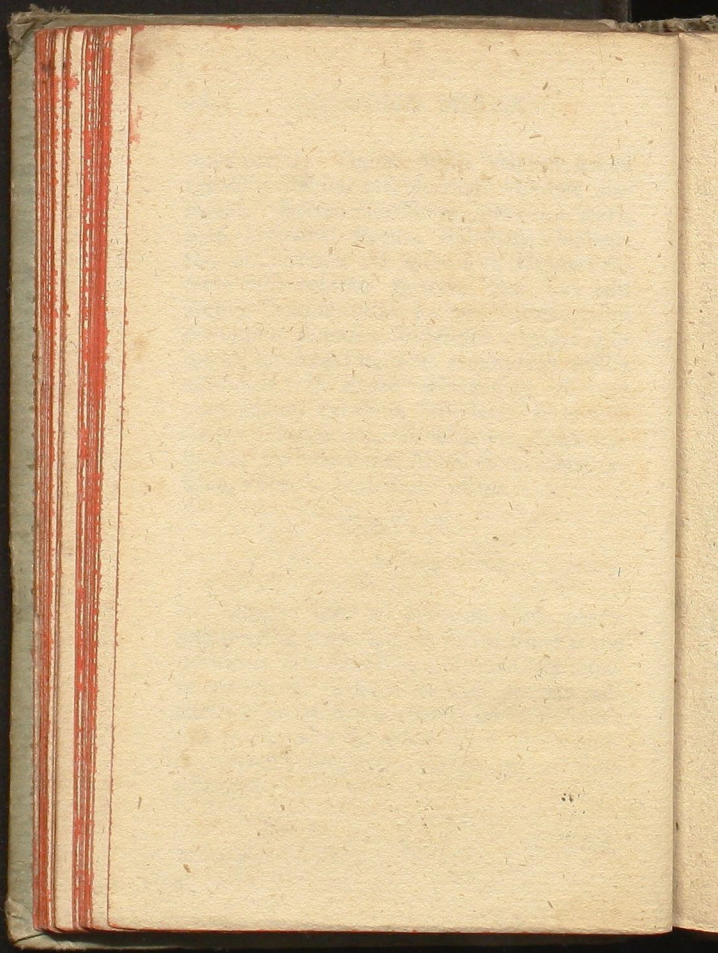
*Arabia.*

Arabia hinc ad Rubrum mare pertinet; sed illic magis laeta et ditior, thure atque odoribus abundat: hic, nisi qua Casio monte attollitur, plana et sterilis, portum admittit Azotum suarum mercium emporium; qua in altum abit, adeo edita, ut ex summo vertice a quarta vigilia ortum solis ostendat.

CAP.









## CAP. XI.

*Syria.*

Syria late litora tenet, terrasque etiam  
 latius introrsus, aliis aliisque nuncupata  
 nominibus; (nam et Coele dicitur, et  
 Mesopotamia, et Damascene, et Adiabene,  
 et Babylonia, et Iudaea, et Commagene.  
 Hic Palaestine est, qua tangit Arabas:  
 tum Phoenice; et vbi se Ciliciae commit-  
 tit, Antiochia) olim ac diu potens, sed  
 cum eam regno Semiramis tenuit, longe  
 potentissima. Operibus certe eius insignia  
 multa sunt: duo maxime excellunt; con-  
 stituta vrbs mirae magnitudinis Babylon,  
 ac siccis olim regionibus Euphrates et  
 Tigris immisi. Ceterum in Palaestina est  
 ingens et munita admodum Gaza; (sic Per-  
 sae aerarium vocant: et inde nomen est,  
 quod cum Carabyfes armis Aegyptum pe-  
 teret, huc belli et opes et pecuniam intu-  
 lerat,) est non minor Ascalon; est Iope,  
 ante diluuium (vt ferunt) condita; vbi Ce-  
 pheea regnasse eo signo accolae affirmant,  
 quod titulum eius, fratrisque Phinei, ve-  
 teres quaedam arae cum religione pluri-  
 ma retinent; quin etiam rei celebratae  
 carminibus ac fabulis, seruatae a Perseo  
 Andro:

Andromedae clarum vestigium marinae bel-  
luae ossa immania ostentant.

## CAP. XII.

*Phoenice.*

Phoenicen illustrauere Phoenices, so-  
lers hominum genus, et ad belli pacisque  
munia eximium: literas et literarum ope-  
ras, aliasque etiam artes, maria nauibus a-  
dire, classe configere, imperitare gentibus-  
regnum praeliumque commenti. In ea est  
et Tyros, aliquando insula, nunc annexa  
terris deficit, qua ab impugnante quondam  
Alexandro iacta opera. Vici tenent vlte-  
riora: et adhuc opulenta Sidon; antequam  
a Persis caperetur, maritimarum urbium  
maxima. Ab ea ad promontorium Eupro-  
fopon duo sunt oppida, Byblos et Botrys:  
vltra tria fuerunt singulis inter se stadiis  
distancia; locus ex numero Tripolis dicitur:  
tum Simyra castellum, et vrbs non  
obscura Marathos. Inde iam non obliqua  
pelago, sed aduersa adiacens Asia, grandem  
finem inflexo tractu litoris accipit. Popu-  
li dites circumsident; situs efficit: quia re-  
gio fertilis crebris et nauigabilibus alueis  
fluminum peruia, diuersas opes maris at-  
que



grünbündel.

ruin fabne, rutzfauch.

wies, wofffabne

Sanftwita

Wübn Jureit

nutzfauch

Stift lünn.

Wufftund, Wufftund. Wufft.

Wufftund.





que terrarum facili commercio permutat ac miscet. In eo prima est reliqua pars Syriae, cui Antiochiae cognomen additur: et in ora eius vrbes, Seleucia, Paltos, Berytos, Laodicea, Rhosos; amnesque qui inter eas eunt, Lycos et Baudos et Orontes: tum mons Amanus, et ab eo statim Myriandros et Cilices.

## CAP. XIII.

*Cilicia.*

At in recessu intimo locus est magni aliquando discriminis, fusorum ab Alexandro Persarum fugientisque Darii spectator ac testis: nunc ne minima quidem, tunc ingenti vrbe celebris Issò fuit; et hac refusus Issicus dicitur. Procul inde Ammodon promontorium inter Pyramum Cydnumque fluuios iacet. Pyramus Issò prior Mallon praeterfluit: CydnuS ultra per Tarsum exit. Deinde vrbs est olim a Rhodiis Argiuisque post piratis Pompeio assignante possessa; nunc Pompeiopolis, tunc Solae: iuxta in paruo tumulo Arati Poëtae monumentum; ideo referendum, quia ignotum, quam ob causam iacta in id saxa dissiliunt. Non longe hinc Corycos oppi-

oppidum portu saloque incingitur, angusto  
 tergoze continenti annexum. Supra Spe-  
 cius est, nomine Corycius, singulari inge-  
 nio, ac supra quam vt describi facile pos-  
 sit eximius. Grandi namque hiatu patens,  
 montem litori appositum, et decem stadi-  
 orum cliuo satis arduum, ex summo sta-  
 tim vertice aperit. Tunc alte demissus, et  
 quantum demittitur amplior, viret lucis  
 pendentibus vndique, et totum se nemoro-  
 so laterum orbe complectitur: adeo miri-  
 ficus ac pulcher, vt mentes accedentium  
 primo adspectu consternat; vbi contem-  
 plati durauere, non satiet. Vnus in eum  
 descensus est, angustus, asper, quingento-  
 rum et mille passuum, per amoenas ymbras  
 et opaca filuae quiddam agreste resonantis,  
 riuus hinc atque illinc fluitantibus. Vbi  
 ad ima peruentum est, rursus Specus al-  
 ter aperitur, ob alia dicendus. Terret  
 ingredientes Ionitu cymbalorum diuinitus  
 et magno fragore crepitantium. Deinde  
 aliquandiu perspicuus, mox et quo magis  
 subitur, obscurior ducit aufos penitus, al-  
 teque quasi cuniculo admittit. Ibi ingens  
 annis ingenti fonte se extollens, tantum-  
 modo se ostendit, et vbi magnum impe-  
 tum breui alueo traxit, iterum demersus  
 abscon-









absconditur. Intra spatium est, magis quam vt progredi quispiam ausit horribile, et ideo incognitum. Totus autem angustus et vere sacer, habitarique a Diis et dignus et creditus, nihil non venerabile, et quasi cum aliquo numine se ostentat. Alius vltra est, quem Typhoneum vocant, ore angusto, et multum (vt experti tradidere) pressus, et ob id assidua nocte suffusus, neque vnquam perspici facilis: sed quia aliquando cubile Typhonis fuit, et quia nunc dimissa in se confestim exanimat, natura fabulaque memorandus. Duo deinde promontoria sunt, Sarpedon finis aliquando regni Sarpedonis, et quod Ciliciam a Pamphylia distinguit, Anemurium: interque ea Celenderis et Nagidos, Samiorum coloniae; sed Celenderis Sarpedoni propior.

## CAP. XIV.

*Pamphylia.*

In Pamphylia est Melas, nauigabilis fluuius; oppidum Sida; alter fluuius Eury-medon. Magna apud eum Cimonis Atheniensium ducis aduersus Phoenicas et Persas naualis pugna atque victoria fuit. Mare, quo pugnatum est, ex edito admodum colle

colle prospectat Aspendos, quam Argiui condiderant, possedere finitimi. Deinde alii duo validissimi fluvii, Cestros et Cataractes: Cestros nauigari facilis; hic quia se praecipitat, ita dictus. Inter eos Perga est oppidum, et Dianae, quam ab oppido Pergaeam vocant, templum, trans eisdem mons Sardemisos, et Phaselis a Mopso condita, finis Pamphylicae.

## CAP. XV.

*Lycia.*

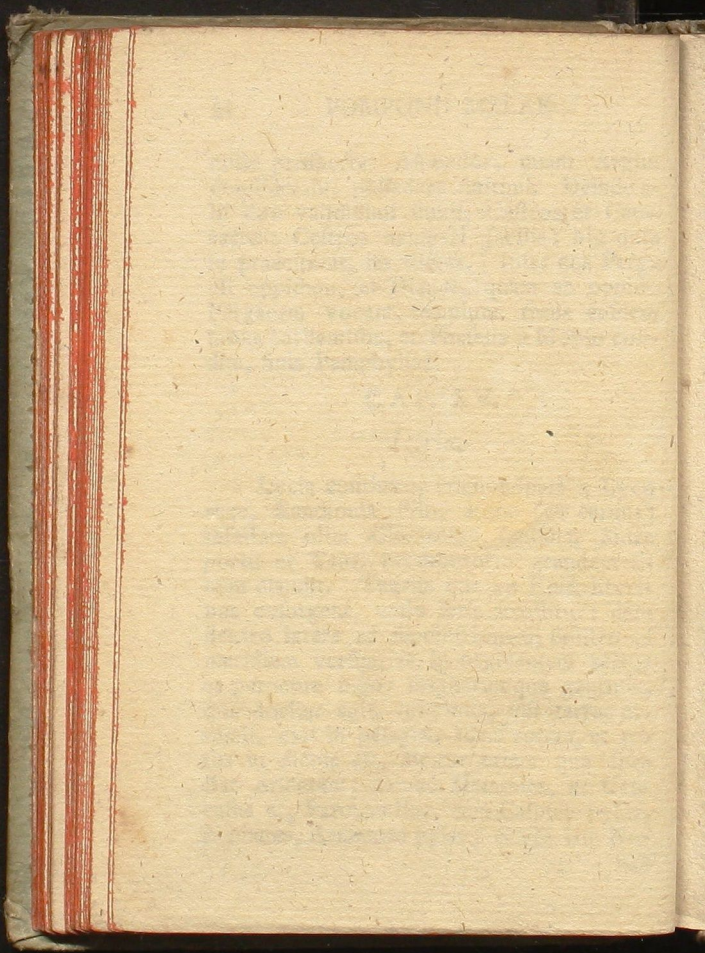
Lycia continuo, cognominata a Lyco rege, Pandionis filio, atque (vt ferunt) infestata olim Chimaerae ignibus, Sidae portu et Tauri promontorio grandem sinum claudit. Taurus ipse ab Eois litoribus exurgens, vaste satis attollitur: dein dextro latere ad septentrionem, sinistro ad meridiem versus, ita in occidentem rectus et perpetuo iugo; magnarumque gentium, qua dorsum agit, terminus, ubi terras dimittit, exit in pelagus. Idem autem, et totus vt dictus est, dicitur etiam qua spectat orientem: deinde Hemodes, et Caucasus et, Paropamisus, tum Caspiae pylae, Niphates, Armeniae pylae; et ubi iam Nostra



ui  
a-  
ca-  
ifa  
ga  
do  
em  
n-

co  
(t)  
ae  
fi-  
i-  
in  
ad  
us  
n,  
i-  
o-  
e-  
i-  
e,  
o-  
ra







stra maria contingit, Taurus iterum. Post eius promontorium flumen est Limyra, et eodem nomine ciuitas: atque vt multa oppida, sic praeter Pataram non illustria. Illam nobilem facit delubrum Apollinis, quondam opibus et oraculi fide Delphico simile. Ultra est Xanthus flumen, et Xanthos oppidum, mons Cragus, et quae Lyciam finit vrbs Teimeffos.

## CAP. XVI.

*Caria.*

Caria sequitur. Habitant incertae originis, (alii indigenas, sunt qui Pelasgos, quidam Cretas existimant) genus vsque eo quondam armorum pugnaeque amans, vt aliena etiam bella mercedibus agerent. Hic castella sunt aliquot: dein promontoria duo, Pedalion et Crya, et secundum Calbin amnem Caunus oppidum valitudine habitantium infame. Inde ad Halicarnasson haec iacent; Rhodiorum aliquot coloniae; portus duo, Gelos, et cui ex vrbe quam amplectitur, Tifanusa cognomen est; inter eos oppidum Larumna, et Pandion collis in mare emissus: tum tres ex ordine sinus,

C

Thym-

Thymnias, Schoenus, Bubefius; (Thymniae promontorium Aphrodisiam est, Schoenus ambit Hylam, Bubefius Acanthum) Cnidus in cornu paene infulae; interque eam et Ceramicum sinum in recessu posita Euthane. Halicarnassos Argiuorum colonia est: et cur memoranda sit, praeter conditores, Mausoleum efficit, regis Mausoli monumentum, vnum de miraculis septem, Artemisiae opus. Trans Halicarnasson illa sunt, litus Leuca, vrbes Myndos, Caryanda, Neapolis, sinus Iasinus et Basilicus. In Iasio est Bargylos.

## CAP. XVII.

*Ionia.*

Post Basilicum Ionia aliquot se ambagibus sinuat: et primum a Posideo promontorio flexum inchoans, cingit oraculum Apollinis, dictum olim Branchidae, nunc Didymei; Miletum, urbem quondam Ioniae totius belli pacisque artibus principem, patriam Thalecis astrologi, et Timothei musici, et Anaximandri physici, aliorumque ciuium inclytis ingeniis merito inclytam, vbicunque Ioniam vocant: urbem Hippum, amnis Maeandri exitu; Lat-  
mum









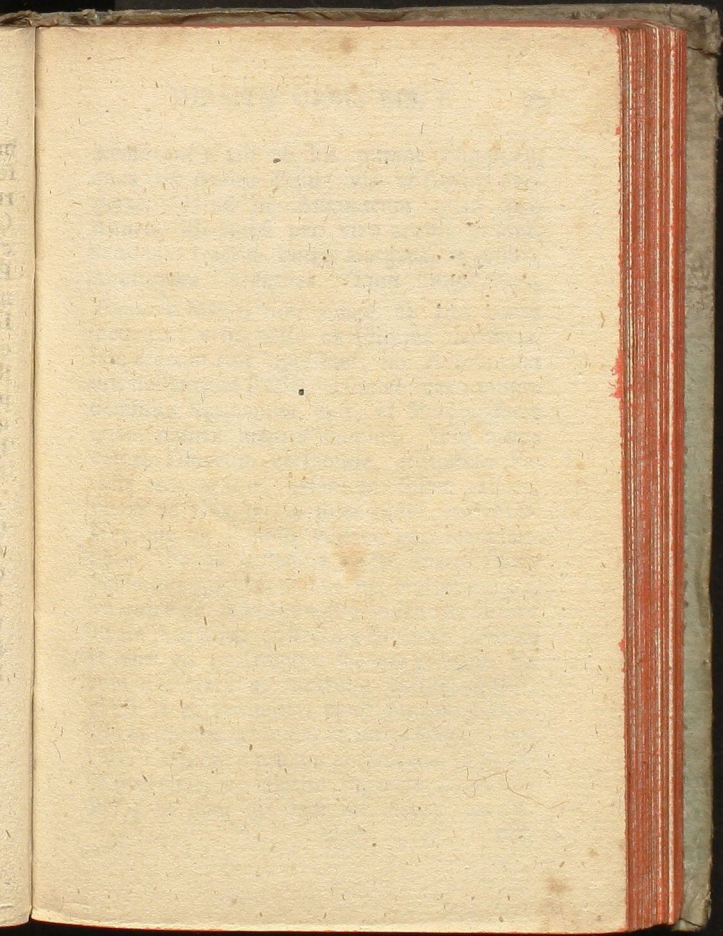
mun montem, Endymionis a Luna (vt ferunt) adamati fabula nobilem. Dein rursus inflexa cingit urbem Prienen, et Gaesi fluminis ostium: moxque vt maiore circuitu, ita plura complectitur. Ibi est Panonium, sacra regio, et ob id eo nomine appellata, quod eam communiter Iones colunt: ibi a fugitiuis, vt aiunt, condita (nomen famae annuit) Phygela: ibi Ephesus, et Dianae clarissimum templum, quod Amazones Asia potitae consecrassè traduntur: ibi Caystros amnis: ibi Lebedos, Clariiue Apollinis fanum, quod Manto, Tiresiae filia, fugiens victores Thebanorum Epigonos; et Colophon, quam Mopsus eiusdem Mantus filius statuit. At promontorium quo sinus clauditur, quod altera parte alium, quem Symrnaeum vocant, efficit, angustisque ceruicibus reliqua extendit in latius, abit in peninsulae faciem. Super angustias, hinc Teos, illinc Clazomenae, qua terga agunt, confinio annexae muri, diuersis frontibus diuersa maria prospectant. In ipsa peninsula est Coryna. In sinu Smyrnaeo est Hermus amnis, et vrbs Leuca: extra Phocaea Ioniae vltima.

## CAP. XVIII.

*Aeolis.*

Proxima regio, ex quo ab Aeoliis incolli coepit, Aeolis facta, ante Mysia, et qua Hellespontum attingit, Troianis possidentibus Troas fuit. Primam urbium a Myrino conditore Myrinam vocant: sequentem Pelops statuit, victo Oenomao reuersus ex Graecia; Cymen nominauit, pulsus qui habitauerat, dux Amazonum Cyme. Supra Caicus inter Elaeam decurrit et Pitane, illam quae Arcesilan tulit, nihil affirmantis Academiae clarissimum antistitem. Tum in promontorio est Cana oppidum: quod praeteruectos, sinus excipit, non pronus, sed longe ac molliter flexus, retrahensque paulatim oras vsque ad ima montis Idae. Is primo paruis urbibus aspersus est, quarum clarissima est Cisthena. Gremio interiore campus Thebe nomine, Adramyttion, Astyram, Chrysam, oppida, eodem quo dicta sunt ordine adiacentia, continet; in altero latere Antandrum. Duplex causa nominis iactatur. Alii Ascanium Aeneae filium, cum ibi regnaret, captum a Pelasgis, ea se redemisse commemo-









memorant : alii ab his putant conditam, quos. ex Andro insula vis et feditio exegerat. Hinc hi Antandrum quasi pro Andro, illi quasi pro viro accipi volunt. Sequens tractus tangit Gargara, et Affon, Aeoliorum colonias. Tum sinus alter, Ἀχαιῶν λιμὴν, non longe ab Ilio litora incuruat ; vrbe bello excidioque clarissima. Hic Sigeum fuit oppidum ; hic Achiuorum fuit bellantium statio. Huc ab Idaeo montis demissus Scamander exit, et Simois, fama quam natura maiora flumina. Ipse mons vetere Diuarum certamine, et iudicio Paridis memoratus, orientem solem aliter, quam in aliis terris solet aspici, ostendat. Namque ex summo vertice eius speculantibus, paene a media nocte spargi ignes passimque micare, et, vt lux appropinquat, ita coire ac se coniungere videntur, donec magis magisque collecti, pauciores subinde et vna ad postremum flamma ardeant. Ea cum diu clara et incendio similis effulset, cogit se ac rotundat, et fit ingens globus. Diu is quoque grandis, et terris annexus apparet : deinde paulatim decrescens, et quanto decrescit, eo clarior fugat nouissime noctem, et cum die iam sol factus, attollitur,

tur. Extra sinum sunt Rhœtea litora, Rhœteo et Dardania claris urbibus; Aiæcis tamen sepulcro maxime illustria. Ab his fit arctius mare, nec iam adluit terras, sed rursus diuidens, angusto Helleponti fretolitus obuium findit; facitque vt iterum terrae, qua fluit, latera sint.

## CAP. XIX.

*Bithynia, Paphlagonia, aliaeque Ponticae et Maeoticae gentes in ora Asiatica.*

Interius Bithyni sunt, et Mariandyni: in ora, Graiae vrbes, Abydos et Lampfacum et Parion et Priapos. Abydos magni quondam amoris commercio insignis est. Lampfacum Phocæis appellentibus nomen ex eo traxit, quod consulentibus in quamnam terras potissimum tenderent, responsum erat, vbi primum fulisset, ibi sedem capessere. Tum rursus fit apertius mare, Propontis. In id Granicus effunditur, qua primum inter Persas et Alexandrum pugna fuit nobilis. Trans amnem sedet in ceruice peninsulae Cyzicum: (nomen Cyzicus indidit, quem a Minyis imprudentibus,





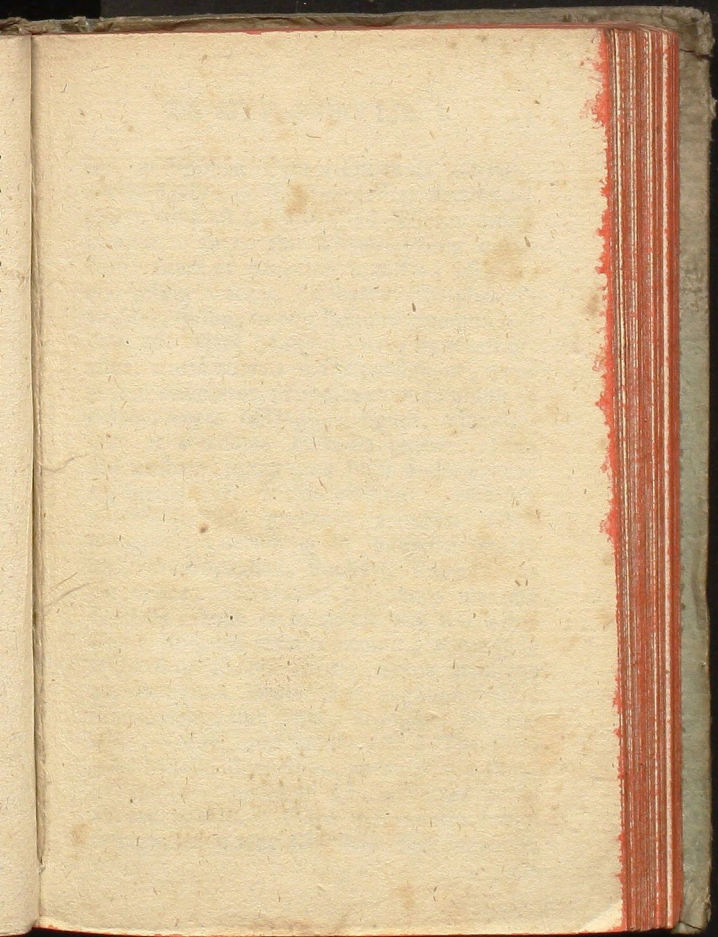


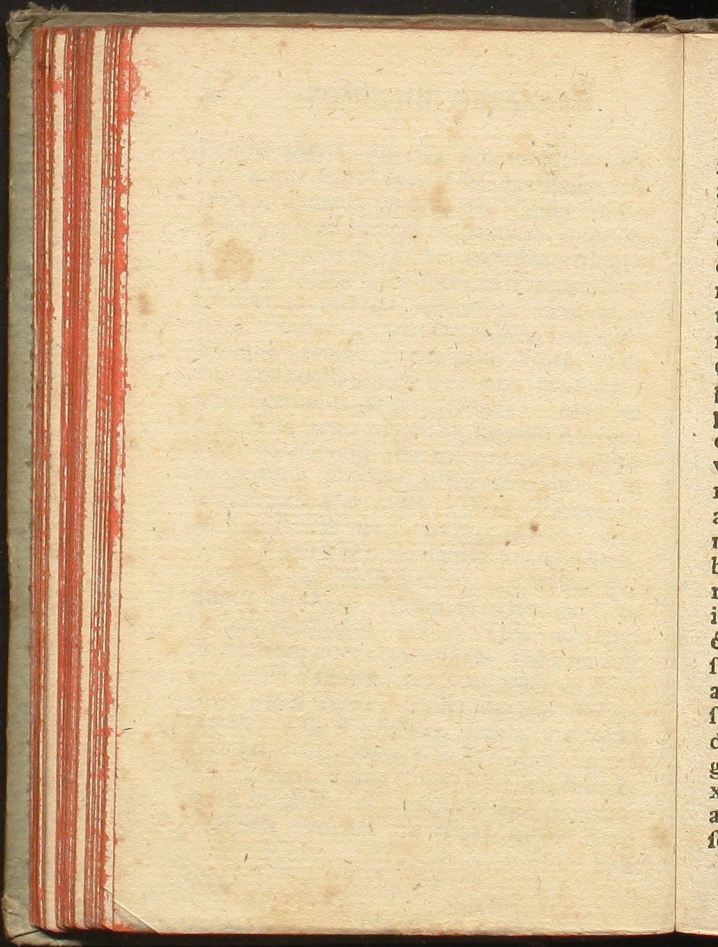


bus, cum Colchos peterent, fusum acie  
 cacsumque accepimus) post Placia et Scy-  
 lace, paruae Pelasgorum coloniae, quibus  
 a tergo imminet mons Olympus (vt inco-  
 lae vocant) Mysius. Is flumen Rhyndacum  
 in ea quae sequuntur emittit. Circa an-  
 gues nascuntur immanes; neque ob magni-  
 tudinem modo, sed ob id etiam mirabiles,  
 quod vbi in alueum eius aestus solemque  
 fugerunt, emergunt atque hiant; superuo-  
 lantesque aues, quamuis alte et perniciter  
 ferantur, absorbent. Trans Rhyndacum est  
 Dascylos, et, quam Colophonii collocaue-  
 re, Myrlea. Duo sunt inde modici sinus.  
 Alter sine nomine Cion amplectitur, Phry-  
 giae haud longe iacentis opportunissimum  
 emporium: alter Olbianos, in promonto-  
 torio fert Neptuni fanum; in gremio Asta-  
 con, a Megarensibus conditam. Deinde  
 priores terrae iterum iacent; exiturique in  
 Pontum pelagi canalis angustior. Europam  
 ab Asia stadiis quinque determinat Thra-  
 cius (vt dictum est) Bosporus. Ipsis in  
 faucibus oppidum, in ore templum est:  
 oppidi nomen Calchedon, auctor Archias  
 Megarensium princeps; templi numen Iu-  
 piter, conditor Iaso. Hic iam sese ingens

Pontus aperit: nisi qua promontoria sunt; huc atque illuc longo rectoque limite extensus, sinuatus cetera, sed (quia contra minus, qua ad laeuam et dextram abcessit, mollibus fastigiis, donec angustos vtrique angulos faciat, inflectitur) ad formam Scythici arcus maxime incuruus: breuis, atrox, nebulosus, raris stationibus, non molli neque arenoso circumdatus litore, vicinus aquilonibus, et quia non profundus est, fluctuosus atque feruens: olim ex colentium saeuo admodum ingenio Axenus, post commercio aliarum gentium mollitis aliquantum moribus, dictus Euxinus. In eo primum Mariandyni urbem habitant, ab Argiuo (vt ferunt) Hercule datam. Heraclaea vocitatur: id famae fidem adiicit. Iuxta specus est Acherusia, ad Manes (vt aiunt) peruius; atque inde extractum Cerberum existimant. Tum Tios oppidum Milesiorum quondam colonia, sed iam soli gentisque Paphlagonum: quorum in litoribus paene mediis promontorium est Carambis; citra Parthenius amnis, vrbesque Sesamus et Cromna et a Cytiforo Phruxi filio posita Cytorës; tum Cinolis, Anticnolis, et quae Paphlagoniam finit Armene. Chalybes proximi clarissimas habent Amifon,





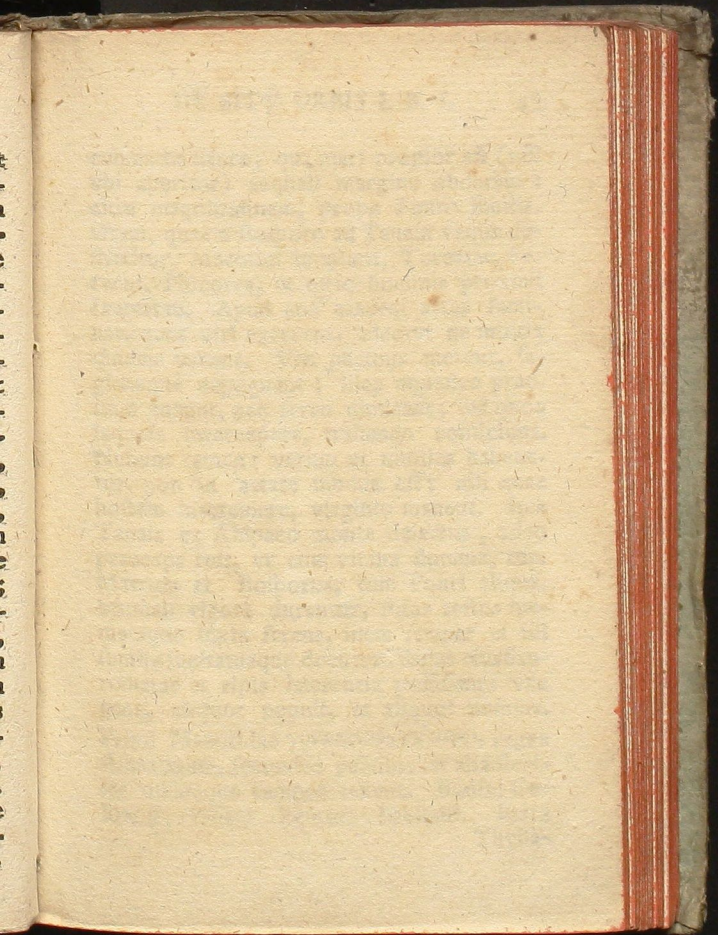




son, et Sinopen Cynici Diogenis patriam, annes Halyn et Thermodonta. Secundum Halyn vrbs est Lycasto: ad Thermodonta campus. In eo fuit Themiscyrium oppidum: fuere et Amazonum castra; ideo Amazonium vocant. Tibareni Chalybas attingunt, quibus in risu lusuque summum bonum est. Ultra Mossyni turres ligneas subeunt, notis corpus omne persignant, propatulo vescuntur, promiscue concumbunt et palam: reges suffragio deligunt, vinculisque et arctissima custodia tenent, atque vbi culpam prae quid imperando meruerit, inedia diei totius afficiunt: ceterum asperi, inculti, pernoxii appulsis. Deiminus feri (verum et hi inconditis moribus) Macrocephali, Becheri, Buzeri: rarae vrbes; Cerasus et Trapezus maxime illustres. Inde is locus est, vbi sinem ductus a Bosporo tractus accipit; atque inde se in sinu aduersi litoris flexus attollens angustissimum Ponti facit angulum. Hic sunt Colchi; huc Phasis erumpit; hic eodem nomine, quo amnis est, a Themistagora Milesio deductum oppidum, hic Phrixi templum, et lucus fabula vetere pellis aureae nobilis. Hinc orti montes longo se iugo, et donec Rhipaeis coniungantur,

exporrigunt : qui altera parte in Euxinum et Maeotida et Tanain, altera in Caspium pelagus obuersi, Ceraunii dicuntur : iidem alicubi Taurici, Moschi, Amazonici, Caspii, Coraxici, Caucaſii ; vt aliis aliisque dicti nominibus. At in primo flexu iam curui litoris oppidum est, quod Graeci mercatores constituisse, et (quia, cum caeca tempeſtate agerentur, ignaris quae terra eſſet cycni vox notam dederat) Cycnum appellasse dicuntur. Reliqua eius, ferae incul-taeque gentes, vasto mari affidentes tenent, Melanchlaeni, Toretæ, Sedochezi, Coraxi, Phthirophagi, Heniochi, Achæi, Cercetici, et iam in confinio Maeotidis Sindones. In Heniochorum sinibus Diolcorias, a Castore et Polluce Pontum cum Iasone ingressis ; Sindos in Sindonum ab ipsis terrarum cultoribus condita est. Obliqua tunc regio, et in latum modice patens, inter Pontum Paludemque ad Bosporum excurrit : quam duobus alueis in lacum et in mare profuens Corocondame paene infulam reddit. Quatuor vrbes ibi sunt, Hermonassa, Cepoe, Phanagoria, et in ipſo ore, Cimmerium. Hac ingressos Lacus accipit longe lateque diffusus : qua terras tangit, incuruo circum-









cum datus litore; quã mari propior est (nisi ubi aperitur) aequali margine obductus: citra magnitudinem, prope Ponto similis. Oram, quae a Bosporo ad Tanain vsque deflectitur, Maeotici incolunt, Toreatae, Serachi, Phicores, et ostio fluminis proximi Ixamatae. Apud eos easdem artes feminae, quas viri exercent, adeo ut ne militia quidem vacent. Viri pedibus merent, sagittisque depugnant: illae equestre praedium ineunt, nec ferro dimicant; sed quos laqueis intercepere, trahendo conficiunt. Nubunt tamen: verum ut nubiles habeantur, non in aetate modus est; nisi quae hostem interemere, virgines manent. Ipse Tanais ex Rhipaeo monte deiectus, adeo praeceps ruit, ut cum vicina flumina, tum Maeotis et Bosporus, tum Ponti aliqua, brumali rigore durentur, solus aestus hiememque iuxta ferens, idem semper et sui similis incitatusque decurrat. Ripas eius Sauromatae et ripis haerentia possident: vna gens, aliquot populi, et aliquot nomina. Primi Maeotidae *γυναικονκρατῆμενοι*, regna Amazonum, fecundos pabulo, at alia steriles nudosque campos tenent. Budini Gelonon urbem ligneam habitant. Iuxta Thyssa-

Thyffagetæ Turcæque vastas silvas occupant, alunturque venando. Tum continuis rupibus late aspera, et deserta regio ad Arymphæos vsque permittitur. His iustissimi mores; nemora pro domibus; alimenta baccae; et feminis et maribus nuda sunt capita. Sacri itaque habentur: adeoque ipsos nemo de tam feris gentibus violat, ut alii quoque ad eos confugisse pro asylo sit. Ultra surgit mons Rhipæus, ultraque eum iacet ora, quæ spectat Oceanum.

---



---

POMPONII MELAE

DE

SITV ORBIS,

LIBER II.

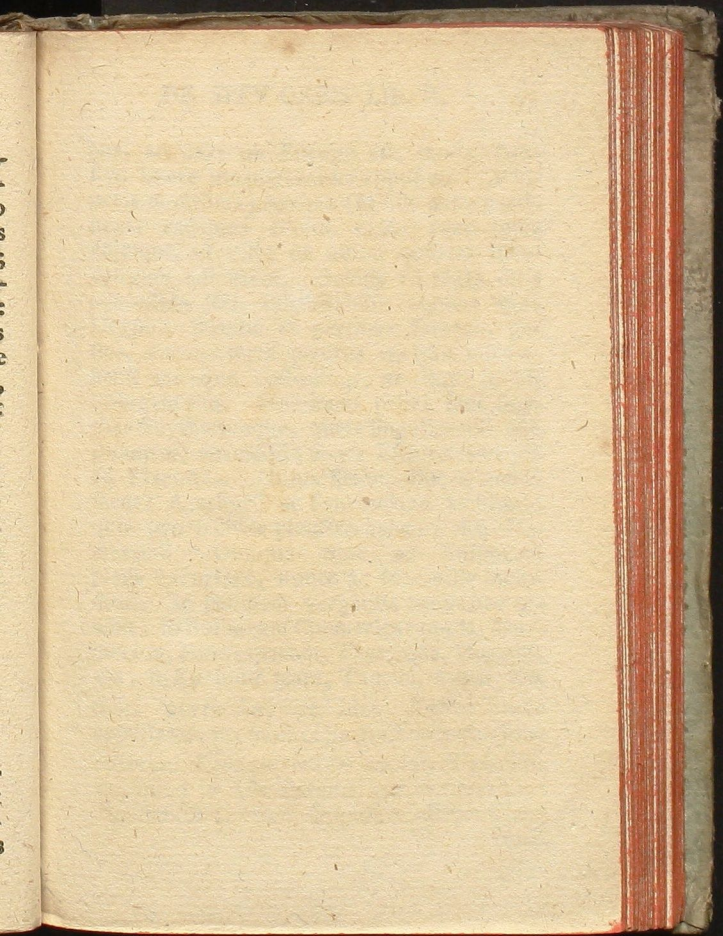
---

CAP. I.

*Scythia Europæa.*

Asiæ in Nostrum mare Tanainque vergentis, quem dixi, finis ac situs est. At per eundem annem in Maeotida remeantibus





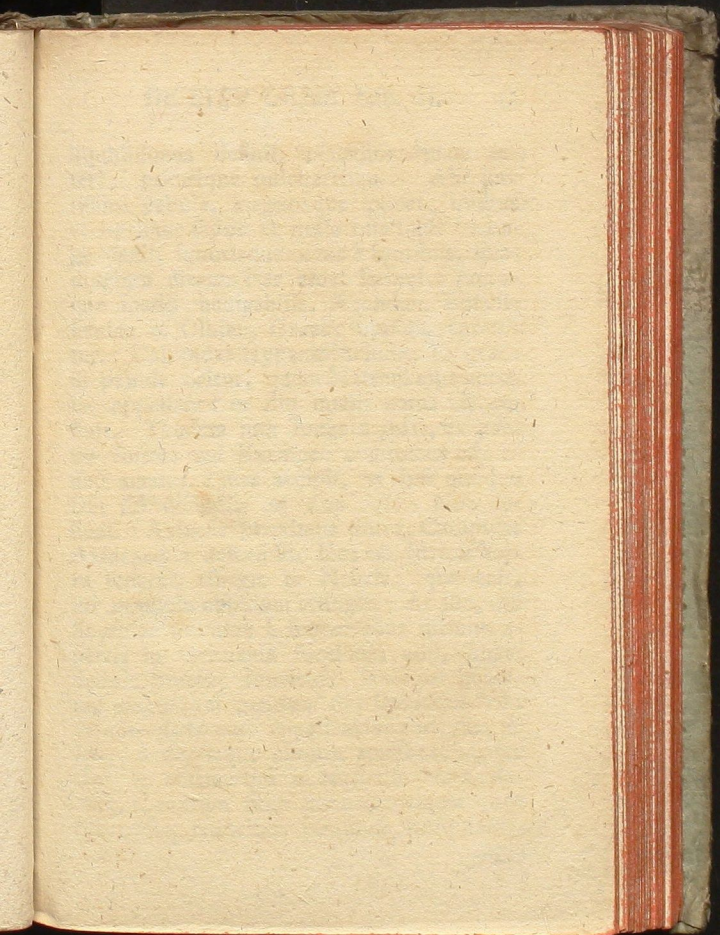




bus, ad dextram Europe est, modo sinistro latere innaugantium apposita. Rhipæis montibus proxima (et huc enim pertinent) cadentes alidue niues adeo inuia efficiunt, vt vitra ne nisum quidem incedentium admittant. Deinde est regio ditis admodum solj, inhabitabilis tamen: quia Gryphi, faeuum et pertinax ferarum genus, aurum terra penitus egestum mire amant mireque custodiunt, et sunt infesti attingentibus. Hominum primi sunt Scythae Scytharumque, queis singuli oculi esse dicuntur, Arimaspi: ab eis Essedones vsque ad Maeotida. Huius flexum Buces amnis fecat: Agathyrsi et Sauromatae ambiunt; quia pro sedibus plaustra habent, dicti Hamaxobii. Obliqua tunc ad Bosporum plaga excurrens, Ponto ac Maeotide includitur. In paludem vergentia Satarchae tenent: in Bosporum Cimmerica oppida, Myrmecion, Panticapaeum, Theodosia, Hermisium: in Euxinum mare, Taurici. Super eos sinus portuosus, et ideo Καλὸς λιμὴν appellatus, promontoriis duobus includitur. Alterum Κριῶ μέτωπον vocant, Carambico, quod in Asia diximus, par et aduersum: Parthenion alterum. Oppidum adiacet Cherrone,

rone, a Diana (si creditur) conditum, et Nymphaeo specu, quod in arce ei et Nymphis sacratum est, maxime illustre. Subitum ripam mare, et donec quinque millium spatio absit a Maeotide, refugientia vsque subsequens litora, quoad Satarchae et Taurici tenent, paene insulam reddit. Quod inter paludem et sinum est, Taphrae nominatur: sinus Carcinites. In eo vrbs est Carcine: quam duo flumina, Gerrhos et Hypacaris, vno ostio effluentia attingunt; verum diuersis fontibus, et aliunde delapsi. Nam Gerrhos inter Basilidas et Nomadas, *Hypacaris per Nomadas* euoluitur. Siluae deinde sunt, quas maximas hae terrae ferunt, et Panticapes, qui Nomadas Georgosque determinat. Terra tum longe distenta excedens, tenui radice litori annectitur: post spatiosa modice, paulatim se ipsa fatigat, et quasi in mucronem longa colligens latera, facie positi ensis allecta est. Achilles infesta classe mare Ponticum ingressus, ibi ludicro certamine celebrasse victoriam, et cum ab armis quies erat, se ac suos cursu exercitauisse memoratur. Ideo dicta est *δέσμος Ἀχιλλείων*. Tum Borysthenes gentem sui nominis alluit, inter Scythiae amnes amoenissimus: turbidis aliis, liqui-





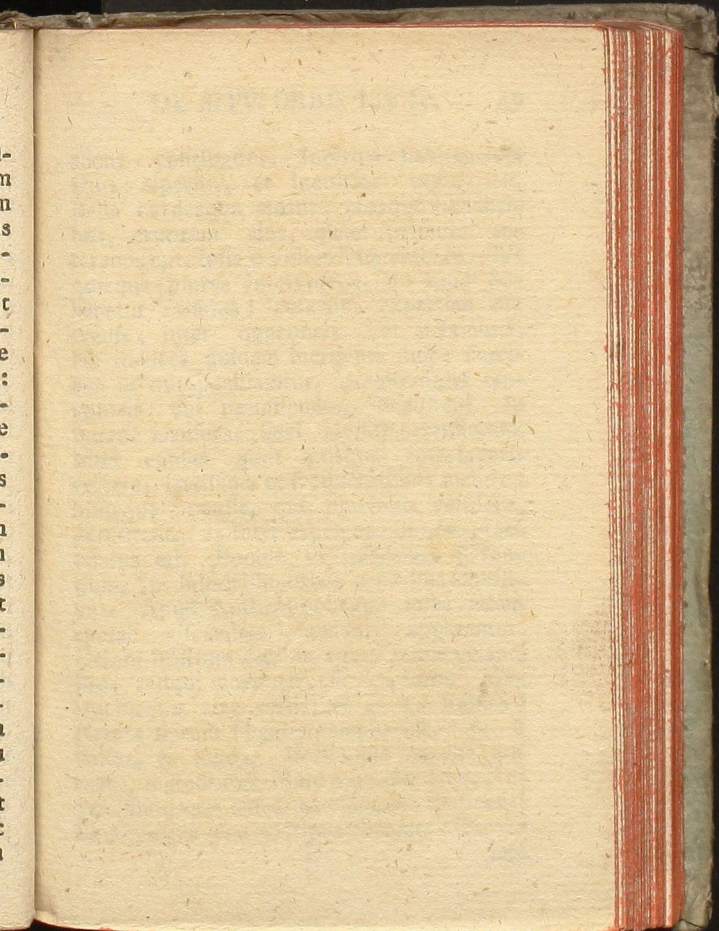




liquidissimus defluit, placidior quam ceteri, potarique pulcherrimus. Alit laetissima pabula, magnosque pisces, quibus et optimus sapor et nulla ossa sunt. Longe venit, ignotisque ortus e fontibus, quadraginta dierum iter alueo stringit: tantoque spatio nauigabilis, secundum Borysthenida et Olbian, Graeca oppida, egreditur. Callipidas Hypanis includit. Ex grandi palude oritur, quam Matrem eius accolae appellant: et diu qualis natus est defluit. Tandem non longe a mari, ex paruo fonte, cui Exampeo cognomen est, adeo amaras aquas accipit, vt ipse quoque iam sui dissimilis et non dulcis hinc defluat. Axiaces proximus intra Callipidas Axiacasque descendit. Hos ab Istricis Tyra separat, surgit in Neuris: qua exit, sui nominis oppidum attingit. At ille, qui Scythiae populos a sequentibus dirimit, apertis in Germania fontibus, alio, quam desinit, nomine exoritur. Nam per immania magnarum gentium diu Danubius est: deinde aliter eum appellantibus accolis, fit Ister, acceptisque aliquot annibus, ingens iam, et eorum qui in Nostrum mare decidunt, tantum Nilo minor, totidem quot ille ostiis, sed tribus tenuibus, reliquis nauiga-

uigabilibus, effluit. Ingenia cultusque gentium differant. Essedones funera parentium laeti et victimis ac festo coitu familiarium celebrant. Corpora ipsa laniata, et caesis pecorum visceribus immista epulando contumunt. Capita ubi fabre expoliuere, auro vineta pro poculis gerunt. Haec sunt apud eos ipsos pietatis vltima officia. Agathyrsi ora artusque pingunt: ut quique maioribus praestant, ita magis vel minus: ceterum iisdem omnes notis, et sic ut abluui nequeant. Satarchae auri argentique maximarum pestium ignari, vice rerum commercia exercent, atque ob saeva hiemis admodum assiduae, demersis in humum sedibus, specus aut suffossa habitant; totum braccati corpus, et nisi qua vident, etiam ora vestiti. Tauri, Iphigeniae et Orestis aduentu maxime memorati, immanes sunt moribus, immanemque famam habent, solere pro victimis aduenas caedere. Basilidis ab Hercule et Echidna generis principia sunt, mores regii, arma tantum sagittae. Vagi Nomades pecorum pabula sequuntur, atque ut illa durant, ita diu statam sedem agunt. Colunt Georgi exercentque agros. Axiacae furari quid sit ignorant: ideoque nec sua custodiunt, nec aliena





-  
n  
n  
s  
-  
t  
-  
e  
:  
-  
e  
-  
s  
n  
n  
e  
t  
-  
-  
-  
a  
i  
-  
t  
e  
i







alienâ contingunt. Interius habitantium ritus asperior, et incultior regio est. Bella caedesque amant: mosque bellantibus, cruorem eius, quem primum interemerunt, ipsis e vulneribus ebibere. Ut quisque plures interemerit, ita apud eos habetur eximius: ceterum expertem esse caedis, inter opprobria vel maximum. Ne foedera quidem incruenta sunt; faciunt se qui paciscuntur, exentumque sanguinem ubi permiscuere, degustant. Id putant mansurae fidei pignus certissimum. Inter epulas quot quisque interfecerit referre, laetissima et frequentissima mentio: binisque poculis, qui plurimos retulere, perpotant. Is inter Auchetas honos praecipuus est. Pocula ut Essedones parentium, ita inimicissimorum capitibus expolunt. Apud Anthropophagos ipsae etiam epulae visceribus humanis apparantur. Geloni hostium cutibus equos seque velant, illos reliqui corporis, se capitum. Melanchlaenis atra vestis, et ex ea nomen: Neuris statum singulis tempus est, quo si velint, in lupos, iterumque in eos qui fuerent, mutantur. Mars omnium Deus; ei pro simulacris enses et cinctoria dedicant, hominesque pro victimis, feriunt. Terrae

D

late

late patent, et, ob excedentia ripas suas  
 plerumque flumina, nusquam non ad  
 pabula fertiles: alicubi vsque adeo steri-  
 les ad cetera, vt qui habitant, li-  
 gnorum egentes, ignes ossibus alant.

## CAP. II.

*Thracia.*

His Thracia proxima est, eaque a  
 Pontici lateris fronte vsque in Illyricos  
 penitus immissa, qua latera agit, Istro pe-  
 lagoque contingitur. Regio nec caelo  
 laeta nec solo; et, nisi qua mari propior  
 est, infecunda, frigida, eorumque quae  
 feruntur, maligne admodum patiens, raro  
 vsquam pomiferam arborem, vitem fre-  
 quentius tolerat: sed nec eius quidem  
 fructus maturat ac mitigat, nisi vbi frigora  
 obiectu frondium cultores arcuere. Vi-  
 ros benignius alit; non ad speciem tamen;  
 nam et illis asper atque indecens cor-  
 porum habitus est: ceterum ad ferociam  
 et numerum, vt multi immitesque sint,  
 maxime ferax. Paucos amnes qui in pe-  
 lagus euadunt, verum celeberrimos, He-  
 brum et Neston et Strymona emittit. Mon-  
 tes interior attollit, Haemon et Rhodopen  
 et



fua  
ad  
eri-  
li-

e 2  
cos  
pe-  
elo  
ior  
tae  
ro  
e-  
em  
ra  
vi-  
n;  
r-  
m  
t,  
e-  
e-  
-  
n  
et

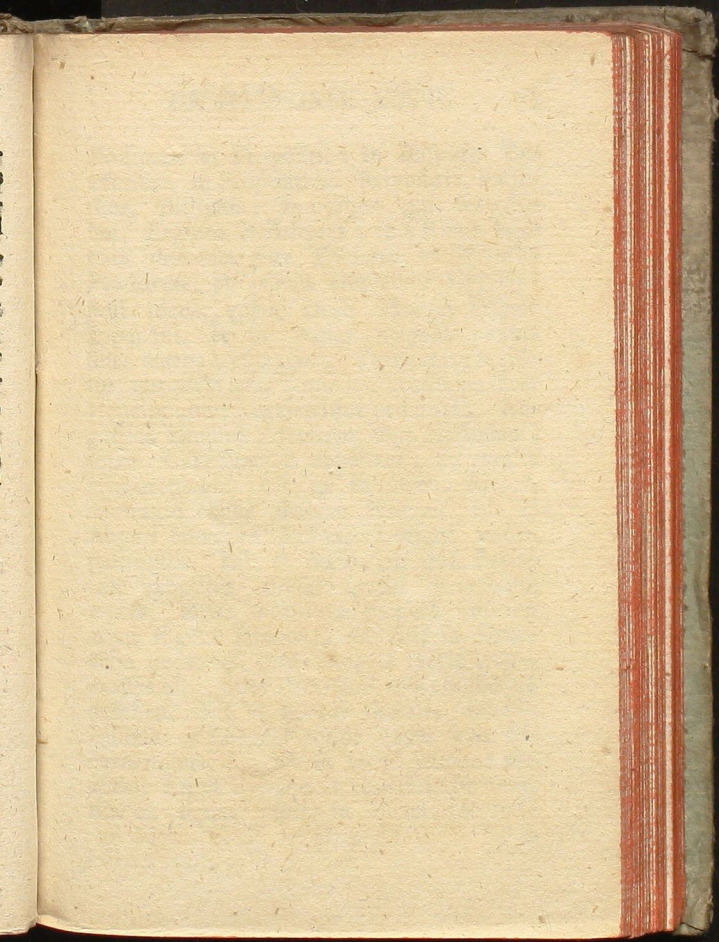




et Orbelon, sacris Liberi patris, et coetu Maenadam, Orpheo primum initiante, celebratos. E quis Haemos in tantum altitudinis abit, vt Euxinum et Adriam ex fummo vertice ostendat. Vna gens Thracea habitant, aliis aliisque praediti et nominibus et moribus. Quidam feri sunt et ad mortem paratissimi, Getae vtiq̄ue. Id varia opinio perficit; alii redituras putant animas obeuntium: alii, etsi non redeant, non exstingui tamen, sed ad beatiora transire: alii, emori quidem, sed id melius esse quam viuere. Itaque lugentur apud quosdam puerperia, natiq̄ue desolentur; funera contra festa sunt, et veluti sacra, cantu lusuq̄ue celebrantur. Ne feminis quidem segnis est animus. Super mortuorum virorum corpora interfici simulque sepeliri, vorum eximium habent: et quia plures simul singulis nuptae sunt, cuius id sit decus, apud iudicatuos magno certamine affectant. Moribus datur, estq̄ue maxime laetum, cum in hoc contenditur, vincere. Moerent aliae vocibus, et cum acerbissimis planctibus eferunt. At quibus consolari eas animus est, arma opesq̄ue ad rogos deferunt; paratiq̄ue (vt dicitant) cum fato iac-

tis, si detur in manus, vel pacisci vel decer-  
 nere, vbi nec pugnae nec pecuniae locus  
 fit, manent dominas proci. Nupturae virgi-  
 nes non a parentibus viris traduntur, sed  
 publice aut locantur ducendae, aut vaeneunt.  
 Vtrum fiat, ex specie et moribus causa est.  
 Probae formosaeque in pretio sunt: cete-  
 ras qui habeant, mercede quaeruntur.  
 Vini vsus quibusdam ignotus est: epu-  
 lantibus tamen vbi super ignes quos cir-  
 cumfident, quaedam femina ingesta sunt,  
 simul ebrietati hilaritas ex nidore contingit.  
 In litoribus Istro proxima est Istropolis;  
 deinde a Milesiis deducta Calatis; tum  
 Tomi, et portus Caria, et Tiristis pro-  
 montorium: quod praeteruectos alter Pon-  
 ti angulus accipit, aduersus Phasiaco, et,  
 nisi amplior foret, similis. Fuit hic Bi-  
 zone; motu terrae intercidit. Est portus  
 Crunos: vrbes, Dionysopolis, Odessos,  
 Mesembria, Anchialos; et intimo in sinu,  
 atque vbi Pontus alterum sui flexum an-  
 gulo finit magno, Apollonia. Recta de-  
 hinc ora, nisi quod media ferme in pro-  
 montorium, quod Thyniam vocant, exit,  
 et incuruis contra se litoribus obtenditur,  
 vrbesque sustinet Halmydesson et Phileas et  
 Phinopolim. Hactenus Pontus, deinde est  
 Bospo-









Bosporus et Propontis : In Bosporo Byzantium, in Propontide, Selymbria, Perinthos, Bithynis : amnesque qui interflunt, Erginos et Athyras : tum Rhefo regnata quondam pars Thraciae, et Byfanthe Samiorum, et ingens aliquando Cypsela : post locus, quem Graii Μαγνὸν τεῖχος appellant, et in radice magnae peninsulae sedens Lysimachia. Terra quae sequitur, nusquam lata, atque hic arctissima inter Hellespontum Aegaeumque procurrit. Angustias Isthmon ; frontem eius Mastusiam ; totam Chersonesum appellant : ob multa memorabilem. Est in ea flumen Aegos, naufragio classis Atticae insigne. Est et Abydo obiacens Sestos, Leandri amore pernobilis. Est et regio, in qua Persarum exercitus diuisas spatio pelagoque terras, ausus pontibus iungere (mirum atque ingens facinus!) ex Asia in Graeciam pedes et non nauigata maria transgressus est. Sunt Protesilai ossa consecrata delubro. Est et portus Goelos, Atheniensibus et Lacedaemoniis nauali acie decernentibus, Laconicae classis signatus excidio. Est et Cynossema, tumulus Hecubae, siue ex figura canis, in quam conuersa tra-

traditur, siue ex fortuna, in quam deciderat, humili nomine accepto. Est Madytos: est Eleus, quae finit Hellepontum. Aegaeum statim pelagus vaste longum litus impellit, summotasque terras hinc ad promontorium, quod Sunium vocatur, magno ambitu mollique circumagit. Eius tractum legentibus praeuectisque Mastusiam sinus intrandus est, qui alterum Chersonesi latus alluens, iugo facie vallis includitur, et ex fluuio, quem accipit, Melas dictus, duas vrbes amplectitur, Alopeconnesum, et in altero Isthmi litore sitam Cardiam: eximia est Aenos, ab Aenea profugo condita: circa Hebrum Cicones: trans eundem Doriscos, vbi Xerxen copias suas, quia numero non poterat, spatio mensum ferunt: deinde promontorium Serrium, et quo cauentem Orphea secuta narrantur etiam nemora, Zone: tum Nestos fluuius, et ripis eius adiacens Maronia. Regio vltior Diomedem tulit, immanibus equis mandendos solitum obiectare aduenas, et iisdem ab Hercule obiectum. Turris, quam Diomedis vocant, signum fabulae remanet: et vrbs, quam soror eius suo nomine, nominauit, Abdera; sed ea magis id memorandum habet, quod Democritum

tum









tum Physicum tulit, quam quod ita condita est. Ultra Nestos fluit; interque eum et Strymona vrbes sunt Philippi, Apollonia, Amphipolis: inter Strymona et Athon, turris Calarnaea, et Κάπρα λιμνη, vrbs Acanthos, et Echymnia: inter Athon et Pallenen, Cleona et Olynthos. Strymon (sicut diximus) amnis est; longeque ortus, et tenuis, alienis subinde aquis fit amplior; et vbi non longe a mari lacum fecit, maiore quam venerat alueo erumpit. Athos mons est adeo elatus, vt credatur altius etiam quam vnde imbres cadunt, surgere. Capit opinio fidem, quia de aris, quas in vertice sustinet, non abluitur cinis, sed quo relinquitur aggere manet. Ceterum non promontorio, vt alii, verum totus exstat, totoque longe dorso procedit in pelagus. Qua continenti adhaeret, a Xerxe in Graios tendente perfossus transiugatusque est, et factus freto nauigabili peruius. Ima eius tenent paruae Pelasgorum coloniae. In summo fuit oppidum Acroathon, in quo (vt ferunt) dimidio longior, quam in aliis terris, aetas habitantium erat. Pallene, soli tam patentis, vt quinque vrbiū fedes sit ar-

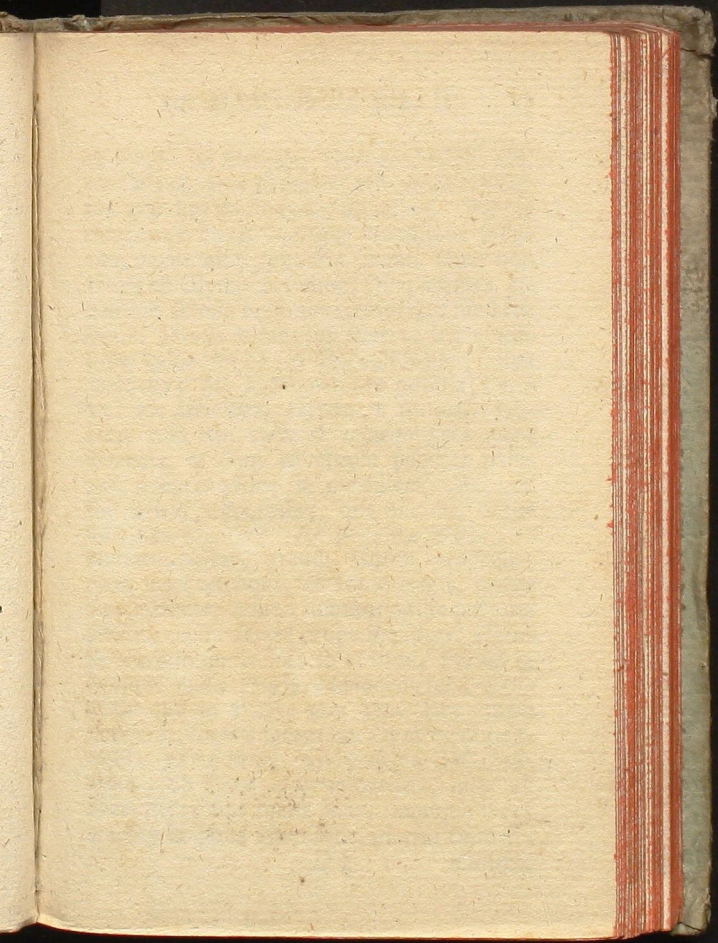
que ager, tota in altum abit, angusta fatis  
vnde incipit. Ibi est Potidaea: at vbi  
laxius patet, Mende Scioneque referendae;  
illa ab Eretriiis, haec ab Achiuis capto  
Ilio remeantibus posita.

## CAP. III.

*Macedonia, Graecia, Peloponnesus,  
Epirus et Illyricum.*

Tum Macedonum populi, CL. vrbes  
habitant, quarum Pelle est maxime illustris,  
Alumni efficiunt, Philippus Graeciae do-  
mitor, Alexander etiam Asiae. In litore  
flexus Mecybernaeus, inter promontoria  
Derrim et Canastraeum et portum qui  
Κωφός dicitur: vrbes Toronen et Phy-  
scellam, atque vnde ipsi nomen est, Mecy-  
bernam incingit. Canastraeo promontorio  
Sena proxima est. Mecyberneus autem in  
medio qua terra dat gremium, modice in  
litora ingreditur. Ceterum longis in altum  
immissis lateribus, ingens inde Thermai-  
cus sinus est. In eum Axius per Macedo-  
nas, et iam per Thessalos Peneus excurrit.  
Ante Axium Thessalonice est: inter vtrum-  
que Cassandria, Cydna, Aloros, Icaris,  
A Pe









A Peneo ad Sepiada, Gyrtona, Meliboea, Castanaea, pares ad famam, nisi quod Philoctetes alumnus Meliboeam illuminat. Terrae interiores claris locorum nominibus insignes, paene nihil ignobile ferunt. Hinc non longe est Olympus, Pelion, Ossa, montes gigantum fabula belloque memorati: hic Musarum parens domusque Pieria: hic nouissime calcatum Graio Herculi solum, saltus Oetaeus: hic sacro nemore nobilia Tempe: hic Libethra, carminum fontes. Obiacet tum iam vaste et multum prominens Graecia, et dum Myrtoum pelagus attingat, a septentrione in meridiem vecta, qua sol oritur, Aegaeis; qua occidit, Ioniis fluctibus obiacet. Ac proxime spatiosa et Hellas nomine, grandi fronte procedit: mox mari utroque, et Ionio magis, latera eius intrante, donec quatuor millia passuum pateat, media ferme prope inciditur. Deinde rursus terris huc se et illuc, verum in Ionium mare magis expandentibus, progressisque in altum, non tam lata quam coeperat, ingens tamen iterum et quasi peninsula extenditur, vocaturque Peloponnesos, ob sinus et promontoria, quis ut fibris litora eius incisa sunt, simulque tenui tramite in latus effunditur, platani folio si-

millima. A Macedonia prima est Thessalia, deinde Magnesia, Phthiotis, Doris, Locris, Phocis, Boeotis, Arthis, Megaris; sed omnium Arthis clarissima: in Peloponneso Argolis, Laconice, Messenia, Achaia, Elis, Arcadia: ultra Aetolia, Acarnania, Epiros, vsque in Adriam. De locis atque urbibus, quae mare non alluit, haec maxime memoranda sunt: in Thessalia Larissa, aliquando Iolcos: in Magnesia Antronia: in Phthiotide Phthia: in Doride Pindus et iuxta situm Erineum: in Locride Cynos et Calliaros: in Phocide Delphi, et mons Parnassus, et Apollinis fanum atque oraculum: in Boeotia Thebae, et Cithaeron fabulis carminibusque celebratus: in Atthide Eleusin Cereri consecrata, et clariores, quam ut indicari egeant, Athenae: in Megaride, unde regioni nomen est, Megara: ac in Argolide Argos, et Mycenae, et templum Iunonis vetustate et religione percelebre: in Laconide Therapne, Lacedaemon, Amyclae, mons Taygetus: in Messenia, Messene et Methone: in Achaia atque Elide, quondam Pisae Oenomai, Elis etiam nunc, delubrumque Olympii Iouis, certamine gymnico et singulari sanctitate, ipso quidem tamen simulacro (quod Phidiae opus est)









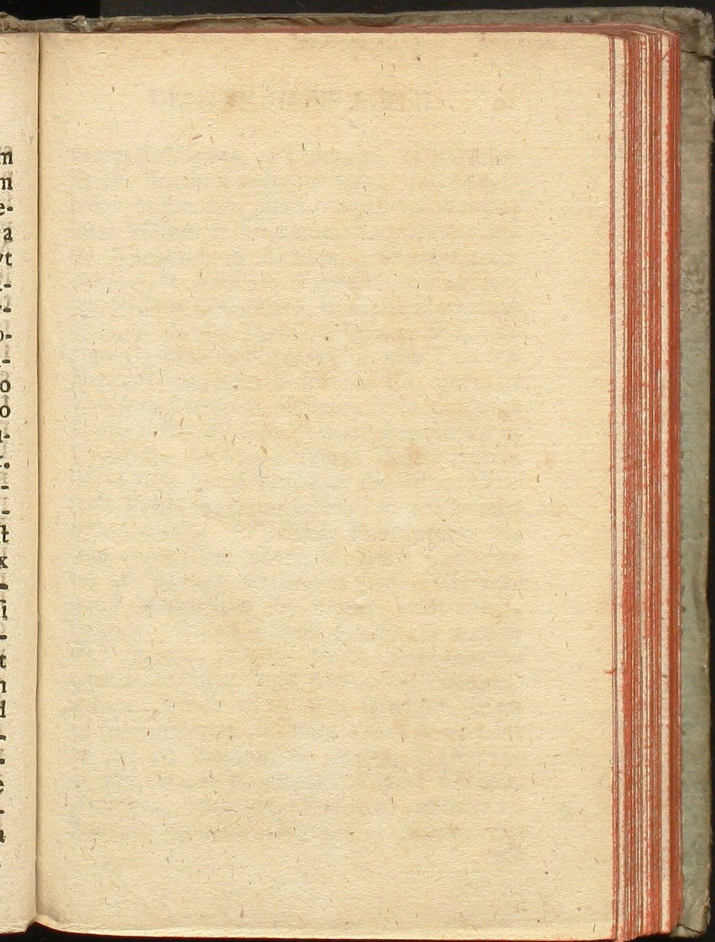
est) maxime nobile. Arcadium Peloponnesiacae gentes undique incingunt. In ea sunt vrbes Psophis, Tegea, Orchomenos; montes, Pholoë, Cyllenius, Parthenius, Maenalus; flumina Erymanthus et Ladon: in Aetolia Naupactos, in Acarnania Stratos, oppida: in Epiro Dodonaei Iouis templum; et fons ideo facer, quod cum sit frigidus, et immersas faces, sicut ceteri, exstinguat, ubi sine igne procul admouentur, accendit. At cum litora leguntur, a promontorio Sepiade per Demetrium et Halon et Pteleon et Echinon ad Pagasaeum sinum cursus est. Ille urbem Pagasam amplexus, amnem Sperchion accipit: et, quia Minyae Colchida petentes inde Argo nauem soluere, memoratur. Ab eo ad Sunitium tendentibus illa praenauganda; Maliacus et Opuntius, grandes sinus, et in his caesorum etiam Laconum tropoea Thermopylae, Opoës, Scarpha, Cnemides, Alope: Anthedon, Larymne, Aulis Agamemnoniae Graiorumque classis in Troiam coniurantium statio: Marathon magnarum multarumque virtutum testis, iam inde a Theseo Persica maxime clade pernotus: Rhamnus parua, illustris tamen, quod in ea sanum est Amphiarai et Phidiaca Nemesis: Tho-

inonis

Thoricos et Brauronia, olim vrbes, iam tantum nomina. Sunium promontorium est, finitque id litus Hellados, quod spectat orientem. Inde ad meridiem terra conuertitur vsque ad Megaram, Atticae vt modo latere, ita nunc fronte pelago adiacens. Ibi est Piraeus Atheniensium portus: Scironia faxa, faeuo quondam Scironis hospitio etiam nunc infamia. Megarensium tractus Isthmon attingit, (Diolco cognomen est) qui quatuor millium spatio Aegaeum mare ab Ionio summouens, angusto tramite Helladi Peloponneson annectit. In eo est oppidum Cenchreae: fanum Neptuni, ludis, quos Isthmicos vocant, celebre: Corinthos, olim clara opibus, post clade notior, nunc Romana colonia, ex summa arce, quam Acrocorinthon appellant, maria vtraque contuens. Peloponnesiorum (sicut diximus) sinus et promontoria lacerant: ab oriente Bucephalos, et Chersonesus, et Scyllaeon; ad meridiem Malea, Taenaros, Acritas, Ichthys: ad vesperum Chelonates, et Araxos. Habitant ab Isthmo ad Scyllaeon Epidaurii, Aesculapii templo inclyti, et Troezenii, fide societatis Atticae illustres. Portus Saronicus, et Schoenitas, et Pogonus: oppida autem



n  
n  
e.  
a  
vt  
.  
o.  
o.  
o.  
.  
.  
t  
k  
i  
t  
l  
.  
e  
t







autem Epidaurus, et Troezene, et Hermio-  
 na his litoribus apposita sunt. Inter Scyl-  
 laeon et Malean, sinus Argolicus dicitur:  
 inter Malean et Taenaron, Laconicus: in-  
 ter Taenaron et Acritan, *Asinaeus*: inter  
*Acritan* et Ichthyn, Cyparissius. In Ar-  
 golico sunt noti amnes, Erasinus atque Ina-  
 chus, et notum oppidum Lerne: in Laco-  
 nico Gythius et Eurotas: in ipso Taenaro  
 Neptuni templum, et specus, illi, quem in  
 Ponto Acherusium diximus, facie et fabula  
 similis: in *Asinaeo* flumen Pamissus; in  
 Cyparissio Alpheus; nomen dedit vrbs in  
 litore sita, huic Cyparissae, illi Afine: Mes-  
 senii Pyllique terras colunt, et ipsa pelago  
 Pylos adiacet. Cyllene, Enneapolis, Pa-  
 trae oram illam tenent, in quam Chelona-  
 tes et Araxos excurrunt: sed Cyllene,  
 quod Mercurium ibi natum arbitrantur,  
 insignis. Rhion deinde (maris id nomen  
 est) anguste, et velut freto, latus orae se-  
 quentis incidens inter Aetolos et Pelopon-  
 neliacos, vsque ad Isthmon irrumpit. In eo  
 ad septentriones spectare litora incipiunt.  
 In his est Aegion, et Aegira, et Oluros,  
 et Sicyon: at in aduersis Pagae, Creusis,  
 Anticyra, Oeanthia, Cirrha, et notiora a-  
 liquanto nomina Calydon et Euenos ex-  
 tra

tra Rhion. In Acarnania maxime clara sunt oppidum Leucas, flumen Achelous. In Epiro nihil Ambracio sinu nobilius est. Facit sinus, qui angustis faucibus, et quae minus mille passibus pateant, grande pelagus admittit. Faciunt urbes quae assidunt; Actium, Argia Amphilochnis, Ambracia, Aecidarum regna Pyrrhique. Buthroton ultra est: Deinde Ceraunii montes, ab his flexus in Adriam. Hoc mare magno recessu litorum acceptum, et vaste quidem in latitudinem patens, qua penetrat tamen vastius, Illyricis vsque Tergestum, cetera Gallicis Italicisque gentibus cingitur. Partlini et Dassaretæ prima eius tenent: sequentia Taulantii, Encheliae, Phaeaces. Deinde sunt, quos proprie Illyricos vocant: tum Pyraei, et Liburni, et Istria. Urbium prima est Oricum, secunda Dyrrachium; Epidamnos ante erat: Romani nomen mutare, quia velut in damnum ituris, omen id visum est. Ultra sunt Apollonia, Salona, Iadera, Narona, Tragurium, sinus Polaticus; et Pola, quondam a Colchis, ut ferunt, habitata (in quantum res trans-eunt!) nunc Romana colonia. Amnes autem Aeas et Nar, et Danubius, qui iam dictus est Ister: sed Aeas secundum Apolloniam,



nt  
E.  
a.  
ae  
a.  
;  
e.  
l.  
is  
f.  
n  
a.  
l.  
i.  
l.  
i.  
:  
m  
;  
l.  
-  
;  
s  
;  
s.  
s  
m  
l.  
;





Ioniam, Nar inter Pyraeos et Lyburnos, per Istros Ister emittitur. Tergeste intimo in sinu Adriae situm finit Illyricum.

## CAP. IV.

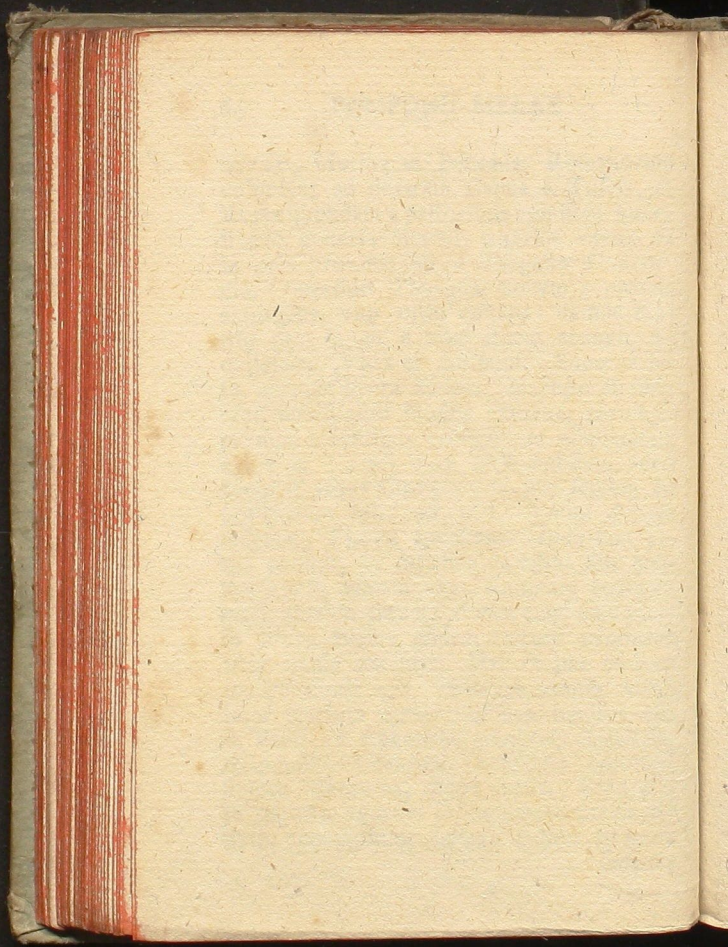
*Italia.*

De Italia, magis quia ordo exigit, quam quia monstrari eget, pauca dicentur: nota sunt omnia. Ab Alpibus incipit in altum excedere, atque ut procedit, se media perpetuo iugo Apennini montis attolens, inter Adriaticum et Tuscum, siue (ut aliter eadem appellantur) inter Superum mare et Inferum excurrit, diu solida. Verum ubi longe abit, in duo cornua finditur, respicitque altero Siculum palagus, altero Ionium: tota angusta, et alicubi multo, quam vnde coepit, angustior. Interiora eius aliae aliaeque gentes; sinistra parte Carni et Veneti colunt Togatam Galliam: tum Italici populi, Picentes, Frentani, Dau- ni, Apuli, Calabri, Sallentini. Ad dex- tram sunt sub Alpibus Ligures, sub Apen- nino Etruria; post Latium, Volsci, Cam- pania, et super Lucaniam Bruttii. Vrbi- um, quae procul a mari habitantur, opu- lentissimae sunt, ad sinistram Patauium An- tenoris,

tenoris, Mutina et Bononia, Romanorum  
 coloniae: ad dextram Capua a Tuscis, et  
 Roma quondam a pastoribus condita; nunc,  
 si pro materia dicatur, alterum opus. At  
 in oris proxima est a Tergeste Concor-  
 dia. Interfluit Timaeus, nouem capitibus  
 exurgens, vno ostio emissus: deinde Na-  
 tifo non longe a mari ditem attingit A-  
 quileiam. Ultra est Altinum. Superna la-  
 te occupat litora Padus. Namque ab imis  
 radicibus Vesuli montis exortus, paruis se  
 primum e fontibus colligit; et aliquatenus  
 exilis ac macer, mox aliis amnibus adeo  
 augetur atque alitur, vt se per septem ad  
 postremum ostia effundat. Vnum de eis  
 magnum, Padum appellant. Inde tam ci-  
 tus profilit, vt discussis fluctibus diu qua-  
 lem emisit vndam agat, suumque etiam in  
 mari alueum feruet; donec eum ex aduer-  
 so litore Istriae eodem impetu profluens  
 Ister amnis excipiat. Hac re per ea loca  
 nauigantibus, qua vtrinque amnes eunt,  
 inter marinas aquas dulcium haustus est.  
 A Pado ad Anconam transitur Rauenna,  
 Ariminum, Pisaurum, Fanestris colonia;  
 flumen Metaurus, atque Aesis. Exin illa  
 in angusto duorum promonteriorum ex di-  
 uerso coeuntium, inflexi cubiti imagine  
 sedens,



im  
et  
c,  
At  
or-  
us  
a-  
A-  
la-  
nis  
fe  
us  
eo  
ad  
eis  
ci-  
na-  
in  
er-  
ens  
oca  
nt,  
eft.  
na,  
ia,  
illa  
di-  
ine  
ns,





sedens, ac ideo a Graiis dicta Ancon, inter Gallicas Italicasque gentes quasi terminus interest. Haec enim praegressos Piceni litora excipiunt: in quibus Numana, Potentia, Cluana, Cupra, vrbes; castella autem Firmum, Adria, Truentinum: id et fluuius, qui praeterit, nomen est. Ab eo Frentani iam Matrini habent ac Aterni fluminis ostia; vrbes Bucam et Histonium: Dauni autem Tifernum amnem; Cliterniam, Larinum, Teanum, oppida; montemque Garganum. Sinus est continuo Apulo litore incinctus, nomine Vrias, modicus spatio, pleraque asper accessu; extra Sipontum, vel (vt Graii dixerunt) Sipus; et flumen, quod Canusium attingens, Aufidum appellant: post Barium, et Gnatia, et Ennio ciue nobiles Rudiae: etiam in Calabria Brundusium, Valetium, Lupiae, Hydrus mons: tum Sallentini campi, et Sallentina litora, et vrbs Graia Callipolis. Hucusque Adria, hucusque Italiae latus alterum pertinet. Frons eius in duo quidem se cornua (sicut supra diximus) scindit: ceterum mare, quod inter vtraque admittit, tenuibus promontoriis semel iterumque distinguens, non vno margine circueuit, nec diffusum patensque, sed per sinus

E

reci-

recipit. Primus Tarentinus dicitur, inter promontoria Sallentinum et Lacinium; in eoque sunt Tarentus, Metapontum, Heraclaea, Croto, Thurium: secundus Scylaceus, inter promontoria Lacinium et Zephyrium; in quo est Perilia, Carcinus, Scylaceum, Mysiae: tertius inter Zephyrium et Bruttium, Consentiam, Cauloniam, Locrosque circumdat. In Bruttio sunt, Columna Rhegia, Rhegium, Scylla, Taurianum, et Metaurum. Hinc in Tuscum mare est flexus, et eiusdem terrae latus alterum. Medama, Hippon, nunc Vibon, Temesa, Clamptia, Blanda, Buxentum, Velia, Palinurus, olim Phrygii gubernatoris, nunc loci nomen, Paestanus sinus, Paestum oppidum, Silerus amnis, Picentia, Petrae quas Sirenes habitauere, Mineruae promontorium, omnia Lucaniae loca; sinus Puteolanus, Surrentum, Herculaneum, Vesuuii montis aspectus, Pompeii, Neapolis, Puteoli, lacus Lucrinus et Auernus, Baiae, Misenum, (id nunc loci, aliquando Phrygii militis nomen) Cumae, Liternum, Volturnus amnis, Volturnum oppidum, amoena Campaniae litora; Sinuessae, Liris, Minturnae, Formiae, Fundi, Tarracina, Circes domus, aliquando Circeii, Antium, Aphrodisium,



er  
in  
a-  
a-  
e-  
s,  
y-  
n,  
o-  
a-  
a-  
e-  
e-  
a,  
ac  
i-  
as  
o-  
a-  
ii  
i-  
e,  
ii  
-  
a  
-  
s  
o-  
,





disum, Ardea, Laurentum, Ostia, citra Tiberim in hoc latere sunt: ultra Pyrgi, Minio, Castrum nouum, Grauiscae, Cosa, Telamon, Populonia, Cecina, Fisa, Etrusca et loca et nomina; deinde Luna Ligurum, et Tigulia, et Genua, et Sabatia, et Albingaunum; tum Paulo et Varum flumina, vtraque ab Alpibus delapsa, sed Varum, quia Italiam finit, aliquanto notius. Alpes ipsae ab his litoribus longe lateque diffusae, primo ad septentrionem magno gradu excurrunt: deinde vbi Germaniam attigerunt, verso impetu in orientem abeunt, diremtisque populis immanibus, vsque in Thraciam penetrant.

## CAP. V.

*Gallia Narbonensis.*

Gallia Lemanno lacu et Cebennicis montibus in duo latera diuisa, atque altero Tuscum pelagus attingens, altero Oceanum, hinc a Varo, illinc a Rheno ad Pyrenaeum vsque promittitur. Pars Nostro mari apposita, fuit aliquando Braccata, nunc Narbonensis, est magis culta, et magis confita, ideoque etiam laetior. Urbium, quas habet, opulentissimae sunt, Vasio Vocontiorum,

orum, Vienna Allobrogum, Auenio Cauarum, Arecomicorum Nemausus, Tolosa Tectosagum, Secundanorum Arausio, Sextanorum Arelate, Septimanorumque Baeterrae. Sed antestat omnes Atacinorum Decimanorumque colonia, vnde olim his terris auxilium fuit, nunc et nomen et decus est, Martius Narbo. In litoribus aliquot sunt cum aliquibus nominibus loca: ceterum raras vrbes, quia rari portus, et omnis plaga austro atque africo exposita est. Nicaea tangit Alpes, tangit oppidum Deciatum, tangit Antipolis. Deinde est Forum Iulii, Octauanorum colonia: tunc post Athenopolin, et Olbiam, et Tauroin, et Citharisten est Iacydon Massiliensium portus, et in eo ipsa Massilia. Haec a Phocaeis oriunda, et olim inter asperas posita, nunc vt pacatis, ita dissimilinis tamen vicinagentibus; mirum quam facile et tunc fedem alienam ceperit, et adhuc morem suum teneat. Inter eam et Rhodanum Maritima Auaticorum stagno assidet. Fossa Mariana partem eius amnis nauigabili alueo effundit. Alioquin litus ignobile est, lapideum, vt vocant; in quo Herculem contra Albiona et Bergiona, Neptuni liberos, dimicantem cum tela defecissent, ab inuocato Ioue adiu-









adiutum imbre lapidum ferunt. Credas pluiffe, adeo multi passim et late iacent. Rhodanus non longe ab Istri Rhenique fontibus surgit: deinde Lemanno lacu acceptus tenet impetum, seque per medium integer agens, quantus venit egreditur; et inde contra occidentem ablatum, aliquandiu Gallias dirimit: post cursu in meridiem abducto, hac intrat, accessuque aliorum amnium iam grandis, et subinde grandior, inter Volcas et Cauaras emittitur. Ultra sunt stagna Volcarum, Ledum flumen, castellum Latera, Mesua collis incinctus mari paene vndique; ac, nisi quod angusto aggere continenti annectitur, insula. Tum ex Cebennis demissus Arauris iuxta Agathan, secundum Baeterras Orbis fluit. Atax ex Pyrenaeo monte degressus, qua sui fontis aquis venit, exiguus, vadusque est; et iam ingentis alioquin alvei tenens, nisi vbi Narbonem attingit, nusquam nauigabilis: sed cum hibernis intumuit imbribus, vsque eo solitus insurgere, vt se ipse non capiat. Lacus accipit eum Rubresus nomine, spatiosus admodum, sed qua mare admittit, tenuis aditu. Ultra est Leucata, litoris nomen, et Salsulae fons, non dulcibus aquis defluens, sed salioribus etiam quam mari-

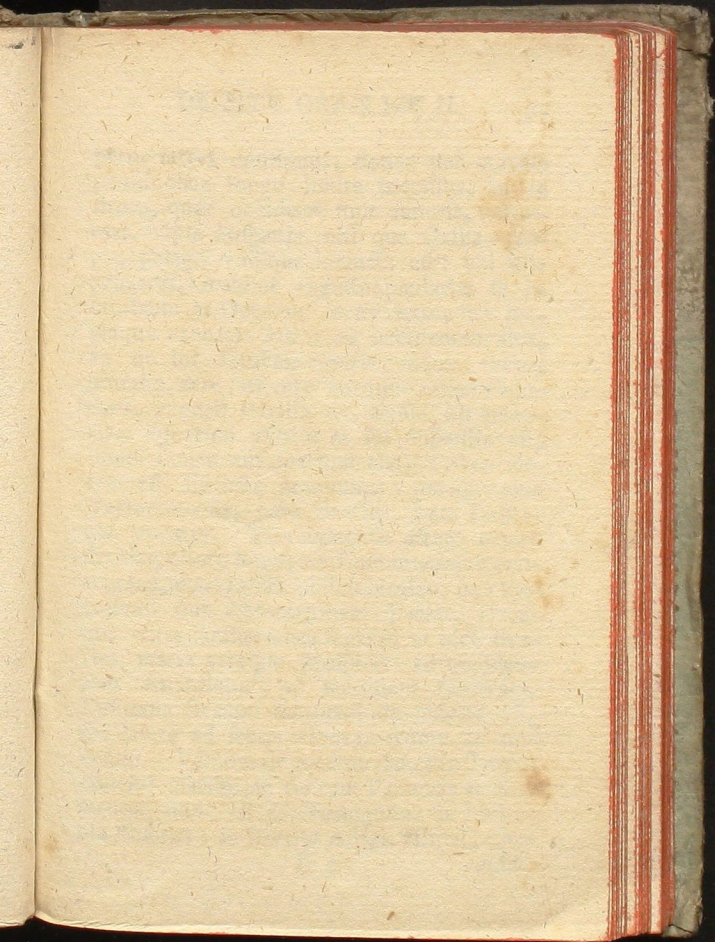
nae sint: iuxta campus minuta arundine gracilique peruiridis, ceterum stagno subeunte suspensus. Id manifestat media pars eius, quae abscissa proximis, velut insula natat, pellicue se atque attrahi patitur. Quin et ex iis, quae ad imam perfossa sunt, suffusum mare ostenditur. Vnde Graii nostrisque etiam auctoribus, verine ignorantia, an prudentibus etiam mendacii libidine, visum est tradere posteris, in ea regione piscem e terra penitus oriri, qui vbi ex alto hucusque penetrauit, per ea foramina ictu capulantium interfectus extrahitur. Inde est ora Sordonum, et parua flumina Telis et Tichis; vbi accreuerunt, persaeua: colonia Ruscino, vicus Eliberri magnae quondam vrbs, et magnarum opum tenue vestigium. Tum inter Pyrenaei promontoria Portus Veneris insignis fano, et Ceruaria locus, finis Galliae.

## CAP. VI.

*Hispaniae ora citerior.*

Pyrenaeus primo hinc in Britannicum procurrit Oceanum; tum in terras fronte conuersus, Hispaniam irrumpit, et minoris eius parte ad dextram exclusa trahit perpetua









petua latera continuus, donec per omnem prouinciam longo limite immissus, in eglitora, quae occidenti sunt aduersa, perueniat. Ipsa Hispania, nisi qua Gallias tangit, pelago vndique incincta est: vbi illis adhaeret, maxime angusta paulatim se in Nostrum et Oceanum mare extendit: magisque et magis latior ad occidentem abit, ac fit ibi latissima: viris, equis, ferro, plumbo, aere, argento auroque etiam abundans, et adeo fertilis, vt, sicubi ob penuriam aquarum effoeta et sui dissimilis est, linum tamen aut spartum alat. Tribus autem est distincta nominibus; parsque eius Tarraconensis, pars Baetica, pars Lusitania vocatur. Tarraconensis altero capite Gallias, altero Baeticam Lusitaniamque contingens, mari latera obiicit Nostro, qua meridiem; qua septentrionem spectat, Oceano. Illas fluuius Anas separat, et ideo Baetica maria vtraque prospicit: ad occidentem Atlanticum; ad meridiem Nostrum. Lusitania Oceano tantummodo obiecta est, sed latere ad septentriones, fronte ad occasum. Urbium de mediterraneis in Tarraconensi clarissimae fuerunt Pallantia et Numantia, nunc est Caesaraugusta: in Lusitania Emerita: in Baetica Astigi, Hispal, Corduba.

duba. At si litora legas, a Ceruaria proxima est rupes, quae in altum Pyrenaeum extrudit: dein Tichis flumen ad Rhodam, Clodianum ad Emporias: tum mons Iouis, cuius partem occidenti aduersam, eminentia cauium, quod inter exigua spatia vt gradus subinde confurgunt, Scalas Annibalis appellant. Inde ad Tarraconem parua sunt oppida, Blanda, Eluro, Baetulo, Barcino, Subur, Tolobi: parua flumina, Baetulo iuxta Iouis montem, Rubricatum in Barcinonis litore, inter Subur et Tolobin amnes. Tarraco vrbs est in his oris maritimarum opulentissima: Tulcis eam modicus amnis super, ingens Iberus Dertosam attingit. Inde se in terras pelagus insinuat, et primum magno impetu admissum, mox in duos sinus promontorio, quod Ferrariam vocant, finditur. Prior Sucronensis dicitur, maiorque ac magno satis ore pelagus accipiens, et, quo magis penetratur, angustior, Saetabim, et Turiam, et Sucronem non magna excipit flumina: vrbes complexus, et alias quidem, sed notissimas Valentiam, et Saguntum illam fide et aerumnis inclytam. Sequens Illicitanus Alonem habet, et Lucentiam, et, vnde ei nomen est, Illicen. Hic iam terrae magis in altum eunt



o-  
m  
n,  
o-  
e-  
ia  
n-  
r-  
o,  
e-  
in  
in  
is  
o-  
m  
t,  
ox  
a-  
is  
e-  
r,  
o-  
n-  
a-  
n-  
m  
st,  
m  
nt





eunt, latioremq; quam fuerat, Hispaniam faciunt. Verum ab iis quae dicta sunt, ad principia Baeticae, praeter Carthaginem, quam dux Poenorum Asdrubal condidit, nihil referendum est. In illis oris ignobilia sunt oppida, et quorum mentio tantum ad ordinem facit; Virgi in sinu, quem Virgitanum vocant: extra Abdera, Suel, Ex, Maenoba, Malaca, Salduba, Lacippo, Barbeful. Aperit deinde angustissimum pelagus, et proxima inter se Europae atque Africae litora montes efficiunt, vt initio diximus, Columnae Herculis Abyla et Calpe: vterque quidem, sed Calpe magis, et paene totus in mare prominens. Is mirum in modum concauus, ab ea parte, qua spectat occasum, medium fere latus aperit: atque inde ingressis totus admodum peruius, prope quantum patet, specus. Sinus vltra est, in eoque Carteia (vt quidam putant) aliquando Tartessos, et quam transuecti ex Africa Phoenices habitant, atque vnde nos sumus, Tingentera. Tum Mellaria, et Belo, et Besippo vsque ad Iunonis promontorium oram Freti occupat. Illud iam in occidentem et Oceanum obliquo iugo excurrens, atque ei, quod in Africa

Ampelufiam esse dixeramus, aduerfum, qua  
Noſtra maria ſunt, finit Europen.

## CAP. VII.

*Mediterranei maris inſulae.*

Gades inſula, quae egreſſis Fretum  
obuia eſt, admonet ante reliquas dicere,  
quam in Oceani litora Terrarumque circui-  
tum, vt initio promiſimus, oratio excedat.  
Paucae ſunt in Maeotide, (inde enim vide-  
tur commodiſſimum incipere) neque omnes  
tamen incoluntur: nam nec pabula quidem  
large ferunt. Hac re habitantibus caro mag-  
norum piſcium ſole ſiccata, et in pollinem  
uſque contuſa, pro farre eſt. Paucae et in  
Ponto; Leuce Boryſthenis oſtio obiecta  
parua admodum, et quia ibi Achilles ſitus  
eſt, Achillea cognomine: non longe a  
Colis Aria, quae Marti conſecrata (vt fa-  
bulis traditur) tulit aues cum ſumma cla-  
de aduenientium, pennas quaſi tela iacu-  
latas. Sex ſunt inter Iſtri oſtia: ex his  
Peuce notiſſima et maxima. Thynias Ma-  
riandynorum ſinibus proxima, urbem ha-  
bet, quam, quia Bithyni incolunt, Bithy-  
nida appellant. Contra Thracium Boſpo-  
rum duae paruae, paruoque diſtantes ſpa-  
tio,









tio, et aliquando creditae dictaeque concurrere, et Cyanaeae vocantur et Symplegades. In Propontide tantum Proconnesos habitatur. Extra Hellespontum, earum, quae Asiaticis regionibus adiacent, clarissimae sunt, Tenedos, Sigeis aduersa litoribus, et quo dicentur ordine, ad promontorium Tauri montis expositae, quas quondam dici putauere *Μανάργων*; siue quod fortunati admodum caeli solique sunt, siue quod eas suo suorumque regno Macar occupauerat: in Troade Lesbos, et in ea quinque olim oppida, Antissa, Pyrrha, Eresos, Methymna, Mytilene: in Ionia Chios et Samos: in Caria Cos: in Lycia Rhodos; in illis singulae sunt iisdem nominibus vrbes: in Rhodo tres quondam erant, Lindos, Camiros, Ialysos. Quae contra Tauri promontorium importunae nauigantibus obiacent, Chelidoniae nominantur. In sinu, quem maximum Asia recipit prope media, Cyprus ad ortum occasumque se immittens, recto iugo inter Ciliciam Syriasque porrigitur; ingens, vt quae aliquando nouem regna ceperit, et nunc aliquot vrbes ferat, quarum clarissimae Salamis et Paphos, et quo primum ex mari Venerem egres-

egressam accolae affirmant, Palaepaphos. Arados in Phoenice est parua, et quantum patet, tota oppidum: frequens tamen, quia etiam super aliena tecta sedem ponere licet. Parua et Canopos, Nili ostio, quod Canopicum vocant, obuia est. Menelai gubernator Canopus, ibi forte moriens, nomen insulae, illa ostio dedit. Pharos nunc Alexandriae ponte coniungitur, olim (vt Homericis carmina proditum est) ab eisdem oris cursu diei totius abducta: et, si ita res fuit, videri potest coniectantibus in tantum mutatae causas Nilum praebuisse, dum limum subinde, et praecipue cum exundaret, litori annectens, auget terras, spatiumque augetcentium in vicina vada promouet. In Africa contra maiorem Syrtim Euteletos: contra minoris promontoria, Meninx et Cercinna: contra Carthaginis sinum, Tarichiae et Aegates, Romana clade memorabiles. Plures Europae litoribus sunt appositae: in Aegaeo mari prope Thraciam Thafos, Imbros, Samothrace, Scandile, Polyaeos, Sciathos, Halonesos; et, quam aliquando, omnibus, qui mares erant, caesis, tantum feminae tenuisse dicuntur, Atho monti Lemnos aduersa. Pagasaeus sinus Scyron prospicit, Cicynaethon amplectitur. Euboea



s.  
m  
ia  
et.  
o-  
r-  
en  
nc  
vt  
is-  
fi  
in  
fe,  
in-  
ti-  
o-  
u-  
le-  
m,  
o-  
ap-  
am  
o-  
ali-  
fis,  
on-  
ey-  
Eu-  
oea





boea ad meridiem promontorium Geraeston et Capharea, ad septentrionem Cenaeum extrudit, et nusquam lata, duum millium spatium habet, vbi arctissima est: ceterum longa, totique Boeotiae apposita, angusto freto distat a litore. Euripon vocant, rapidum mare, et alterno cursu septies die ac septies nocte fluctibus in vicem versis, adeo immodice fluens, vt ventos etiam ac plena ventis nauigia frustreretur. Aliquot in ea sunt oppida, Styra, Eretria, Pyrrha, Nefos, Oechalia: verum opulentissimae Carystos et Chalcis. In Attide Helene est, nota stupro Helenae, et Salamis excidio classis Persicae notior: circa Peloponneson etiam nunc in Aegaeo Pityusa, et Aegina Epidaurico litori proxima. Troezenio Calauria, inter ignobiles alias letho Demosthenis nobilis: in Myrtoo Cythera contra Malean, Oenussa et Theganusa contra Acritan: in Ionio Prote, Asteria, Cephalenia, Neritos, Same, Zacynthos, Dulichium; et inter non ignobiles, Vlyxis nomine Ithaca maxime illustris: in Epiro Echinades, et olim Plotae, nunc Strophades: contra Ambracium sinum Leucadia, et vicina Adriatico mari Corcyra. Hae Thracum Graiorumque terris obiacent. At interius

terius Melos, Olearos, Aegilia, Cothon, Ios, Thia, Thera, Gyaros, Hippuris, Dionysia, Cythnos, Chalcia, Icaria, Cinara, Nisyros, Lebinthos, Calymnia, Syme. Hae, quia dispersae sunt, Sporades. Ab eis Sicanos, Siphnos, Seriphos, Rhenea, Paros, Myconos, Syros, Tenos, Naxos, Delos, Andros, quia in orbem iacent, Cyclades dictae. Super eas iam in medio mari, ingens et centum quondam urbibus habitata Crete, ad orientem promontorium Samonium, ad occidentem Κρηζ̄ μέτωπον immittit; nisi maior esset, Cypri similis: multis famigerata fabulis, aduentu Europae, Pasiphaës et Ariadnae amoribus, Minotauri feritate fatoque, Daedali operibus et fuga, Tali statione atque morte; maxime tamen eo, quod ibi sepulti Iouis paene clarum vestigium sepulcrum est, cui nomen eius insculptum esse accolae ostendunt. Urbium notissimae, Gnosos, Gortyna, Lyctos, Lycastos, Holopyxos, Panacra, Cydonia, Marathusa, Dictynna. Inter colles, quod ibi nutritum Iouem accepimus, fama Idaei montis excellit. Iuxta est Astypalaea, Naumachos, Zephyre, Chryse, Gaudos, et quas Musagoras numero tres, vno tamen vocabulo appellant: atque, vnde Car-



n,  
o-  
a,  
e,  
i-  
s,  
s,  
es  
n-  
ta  
o-  
n-  
il-  
e,  
ri  
a,  
en  
m  
us  
m  
y-  
a-  
bi  
ei  
a,  
s,  
no  
de  
ar-

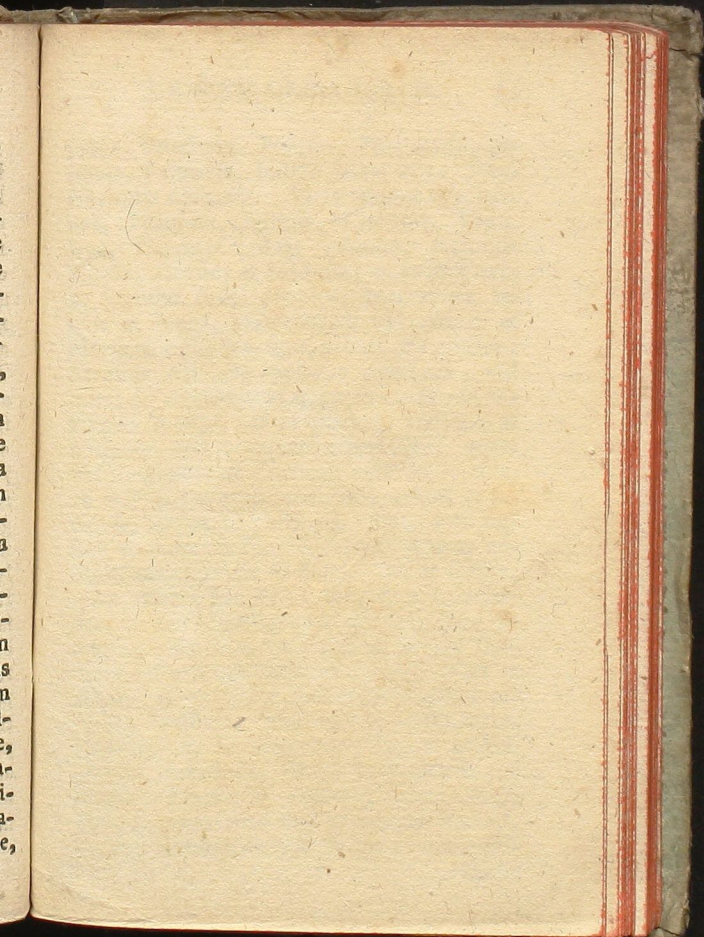




Carpathio mari cognomen est, Carpathos. In Adria Apforos, Dyscelados, Abiyrtris, Iffa, Pityia, Hydria, Electrudes, nigra Corcyra, Tragurium, Diomedia, Aestria, Saffon, atque, vt Alexandriae, ita Brundisio adiacens Pharos. Sicilia (vt ferunt) aliquando continens, et agro Bruttio annexa, post freto maris Siculi abscissa est. Id angustum et anceps alterno cursu modo in Tuscum, modo in Ionium pelagus perfluit, atrox, faeuum, et Scyllae Charybdisque faeuis nominibus inclytum. Scylla saxum est, Charybdis mare, vtrumque noxium apulsis. Ipsa ingens et tribus promontoriis in diuersa procurrens, Graecae litterae imaginem, quae Delta dicitur, efficit. Pachynum vocatur, quod Graeciam spectat: Lilybaeum, quod Africam: Peloris, quod in Italiam vergens Scyllae aduerium est. Caufa nominis Pelorus, gubernator ab Annibale ibidem conditus; quem idem vir profugus ex Africa, ac per ea loca Syriam petens, quia procul intuenti videbantur continua esse litora, et non peruium pelagus, proditum se arbitratus occiderat. Ab eo ad Pachynum ora quae extenditur, Ionium mare attingens, haec fert illustria, Messanam, Tauromenium, Catinam, Megarida, Syra-

Syracusas, et in iis mirabilem Arethufam. Fons est, in quo visuntur iacta in Alpheum annem, vt diximus, Peloponnesiaco litori infusum: vnde illé creditur non se confo- ciare pelago, sed subter maria terrasque de- pressus, huc agere alueum, atque hic se rursus extollere. Inter Pachynum et Lily- baeum Acragas est, et Heraclea, et Ther- mae: inter Lilybaeum et Pelorida Panor- mus, et Himera: interius vero Leontini, et Centuripinum, et Hybla, aliaque com- plures: famam habet ob Cereris templum Enna. Praecipui montium Eryx maxime memoratus ob delubrum Veneris ab Aenea conditum; et Aetna, quae Cyclopas olim tulit, nunc assiduis ignibus flagrat. De am- nibus Himera referendus, quia in media admodum ortus, in diuersa decurrit, scin- densque eam vtrinque, alio ore in Liby- cum, alio in Tuscum mare deuenit. Cir- ca Siciliam in Siculo freto est Aeae, quam Calypso habitasse dicitur; Africam versus Gaulos, Melita, Cossura; propius Italiam Galata, et illae septem, quas Aeoli appel- lant, Osteodes, Lipara, Heraclea, Didyme, Phoenicusa, ac, sicut Aetna, perpetuo fla- grantes igne Hieria et Strongyle. Sed Pi- thecusa, Leucothea, Aenaria, Phitonia, Ca- preae,





e  
e  
a  
n  
a  
-  
-  
-  
n  
s  
n  
-  
e,  
-  
i-  
a-  
e,







prcae, Prochyta, Pontiae, Pandataria, Sinonia, Palmaria, Italico lateri citra Tiberina ostia obiacent. Ultra aliquot sunt paruae, Dianium, Igilium, Carbania, Vrigo, Ilua, Capraria: duae grandes, fretoque diuisae, Corsica et Sardinia; quarum Corsica Etrusco litori propior, intra latera tenuis et longa, praeterquam vbi Aleria et Mariana coloniae sunt, a barbaris colitur: Sardinia Africum pelagus attingens, nisi quod in occidentem quam in orientem angustius spectat, par et quadrata vndique, et nusquam non aliquanto spatiosior, quam vbi longissima est Corsica; ceterum fertilis, et soli quam caeli melioris, atque vt fecunda, ita paene pestilens. In ea antiquissimi populorum sunt Ilienses: vrbium antiquissimae Calaris et Sulci. At in Gallia, quas referre conueniat, solae sunt Stoechades, ab ora Ligurum ad Massiliam vsque dispersae. Baleares in Hispania contra Tarraconensia litora sitae, non longe inter se distant, et ex spatio suo cognominibus acceptis, maiores, minoresque perhibentur. Castella sunt in minoribus, Iamno et Mago: in maioribus, Palma et Pollentia coloniae. Ebusos e regione promontorii, quod in Sucronensi sinu Ferrariam vocant, eodem nomine vrbem habet, frumentis

F

tantum

tantum non fecunda, at alia largior, et omnium animalium, quae nocent, adeo expers, ut nec ea quidem, quae de agrēstibus mitia sunt, aut generet, aut, si inuecta sunt, sustineat. Contra est Colubraria, cuius meminisse succurrit, quod cum scateat multo ac malefico genere serpentium, et sit ideo inhabitabilis, tamen ingressis eam, intra id spatium, quod Ebusitana humo circumsignauerunt, sine pernicie et rata est; iisdem illis serpentibus, qui solent obuios appetere, aspectum eius pulueris, aliud velut virus procul et cum pauore fugientibus.

---

POMPONII MELAE  
DE  
SITV ORBIS,  
LIBER III.

---

CAP. I.

*Hispaniae ora exterior.*

Dicta est ora Nostri maris: dictae insulae, quas amplectitur. Restat ille circuitus, quem (ut initio diximus) cingit Oceanus. Ingens infinitumque Pelagus, et magnis aestibus concitum (ita enim motus eius



et  
x-  
us  
nt,  
us  
il-  
eo  
id  
g-  
s-  
os  
id  
n-







ius appellant) modo inundat campos, modo late nudat ac refugit, non alios aliosque in vicem, neque alternis accessibus nunc in hos, nunc in illos toto impetu versum: sed vbi in omnia litora, quamuis diuersa Terrarum Insularumque ex medio pariter effusum est, rursus ab illis colligitur in medium, et in semet ipsum redit: tanta vi semper immissum, vt vasta etiam flumina retro agat, et aut terrestria deprehendat animalia, aut marina destituat. Neque adhuc satis cognitum est, anhelitune suo id Mundus efficiat, retractamque cum spiritu regerat vndam vndique, si (vt doctioribus placet) vnum animal est: an sint depressi aliqui specus, quo reciprocata maria residant, atque vnde se rursus exuberantia attollant: an Luna causas tantis meatibus praebat. Ad ortus certe eius occasusque variantur: neque eodem assidue tempore, sed vt illa surgit ac demergitur, ita recedere atque aduentare comperimus. Huc egressos, sequentesque ea, quae exeuntibus dextra sunt, aequor Atlanticum et ora Baeticae frontis excipit, quae, nisi quod semel iterumque paululum in semet abducitur, vsque ad flumen Anam paene recta est. Turduli et Bastuli habitant. In proximo sinu portus est, quem Gaditanum, et lucus, quem Olea-

strum appellant: tum castellum Eborā in litore, et procul a litore Asta colonia. Extra Iunonis ara templumque est: in ipso mari munimentum Caepionis, scopulo magis quam insulae impositum. Baetis ex Tarraconensi regione demissus, per hanc fere mediam diu, sicut nascitur, vno annee decurrit: post ubi non longe a mari grandem lacum facit, quasi ex vno fonte geminus exoritur: quantusque simplici alueo venerat, tantus singulis effluit. Tum sinus alter vsque ad finem prouinciae inflectitur, eumque parua oppida, Olintigi, Onoba, Laepa, contingunt. At Lusitania trans Anam, qua mare Atlanticum spectat, primum ingenti impetu in altum abit: deinde resistit, ac se magis etiam quam Baetica abducit. Qua prominet, bis in semet recepto mari, in tria promontoria dispergitur. Annae proximum, quia, lata sede procurrens, paulatim se ac sua latera fastigat, Cuneus ager dicitur: sequens, Sacrum vocant: Magnum, quod vterius est. In Cuneo sunt, Myrtilis, Balsa, Oflonoba: in Sacro Lacobriga, et Portus Hannibalis: in Magno Eborā. Sinus intersunt: et est in proximo Salacia; in altero, Vlyssippo, et Tagi ostium, annis gemmas aurumque generantis. Ab his promontoriis in illam partem, quae



l  
c  
o  
-  
x  
c  
e  
-  
-  
o  
s  
s  
i  
n  
-  
-  
o  
-  
s,  
is  
:  
o  
o  
r-  
o-  
gi  
n-  
n,  
ae





quae recessit, ingens flexus aperitur; in eoque sunt Turduli veteres, Turdulorumque oppida: amnes autem, Monda in medium fere ultimi promontorii latus effluens, et radices eiusdem alluens Durius. Frons illa aliquandiu rectam ripam habet: dein modico flexu accepto, mox paululum eminet: tum reducta iterum iterumque recta margine iacens, ad promontorium, quod Celticum vocamus, extenditur. Totam Celtici colunt, sed a Durio ad flexum Grovii: fluuntque per eos, Auo, Celadus, Naebis, Minius, et cui Oblivionis cognomen est Limia. Flexus ipsa Lambriacam urbem amplexus, recipit fluuios Laeron et Vllam. Partem, quae prominet, Praesamarchi habitant, perque eos Tamaris et Sars, flumina non longe orta, decurrunt; Tamaris, secundum Eboram portum; Sars, iuxta turrem Augusti titulo memorabilem. Cetera super Tamarici Nerique incolunt in eo tractu ultimi. Haec enim ad occidentem versa litora pertinent. Deinde ad septentriones toto latere terra convertitur a Celtico promontorio ad Scythicum usque. Perpetua eius ora, nisi ubi modici recessus ac parva promontoria sunt, ad Cantabros paene recta est. In ea primum Artabri sunt, etiamnum Celticae gentis;

deinde Astures. In Artabris sinus ore angusto admissum mare non angusto ambitu excipiens, Adobricam urbem et quatuor annuum ostia incingit: duo, etiam inter accolentes, ignobilia sunt; per alia duo Mearus exit, et Iulia. In Asturum litore Noega est oppidum: et tres arae, quas Seltianas vocant, in peninsula sedent, et sunt Augusti nomine sacrae, illustrantque terras ante ignobiles. At ab eo flumine, quod Saliam vocant, incipiunt orae paulatim recedere, et latae adhuc Hispaniae magis magisque spatia contrahere; usque adeo semet terris angustantibus, ut earum spatium inter duo maria dimidio minus sit quam Galliam tangunt, quam ubi ad occidentem litus exporrigunt. Tractum Cantabri et Varduli tenent. Cantabrorum aliquot populi amnesque sunt, sed quorum nomina nostro ore concipi nequeant. Per eodem et Salenos Saunium, per Autrigones et Originomescos Nanasa descendit: et Deuales Tritium Tobolicum cingit, et Decium Aturia, et Oeasonem Magrada. Varduli una gens, hinc ad Pyrenaei iugi promontorium pertinens, claudit Hispanias.

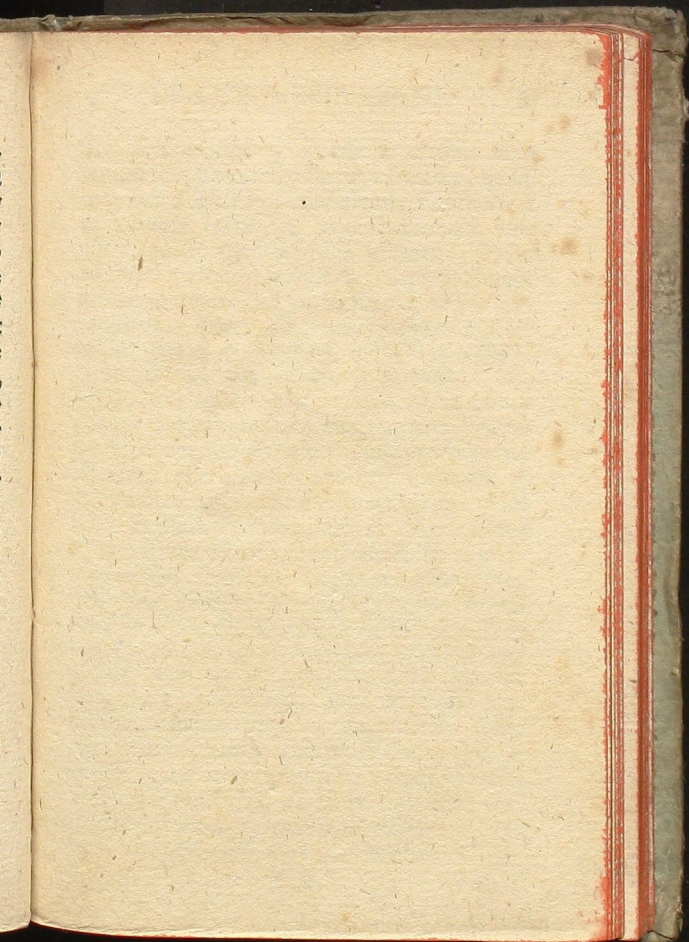
## C A P. I I,

*Galliae ora exterior.*

Sequitur Galliae latus alterum, cuius

ORA





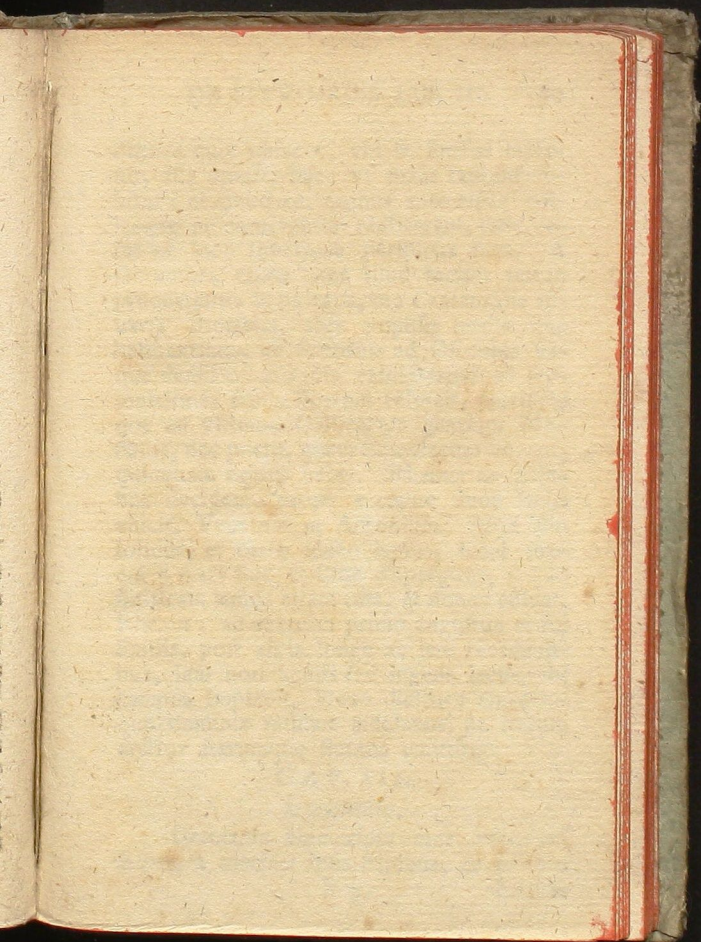




ora primo nihil progressa in altum, mox tantundem paene in pelagus excedens, quantum retro Hispania abscesserat, Cantabricis fit aduersa terris, et grandi circuitu amplexa, ad occidentem litus aduertit. Tunc ad septentriones conuersa, iterum longo rectoque tractu ad ripas Rheni amnis expanditur. Terra est frumenti praecipue ac pabuli ferax, et amocna lucis immanibus. Quicquid ex fatis frigoris impatiens est, aegre, nec vbique alit; salubris, et noxio genere animalium minime frequens. Gentes superbae, superstitiosae, aliquando etiam immanes adeo, vt hominem optimam et gratissimam Diis victimam caederent. Manent vestigia feritatis iam abolitae, atque vt ab vltimis caedibus temperant, ita nihilominus vbi deuotos altaribus admouere, delibant. Habeat tamen et facundiam suam, magistrosque sapientiae Druidas. Hi Terrae Mundique magnitudinem et formam, motus coeli ac siderum, et, quid Dii velint, scire profitentur. Docent multa nobilissimos gentis clam et diu, vicenis annis aut in specu, aut in abditis saltibus. Vnum ex his, quae praecipiant, in vulgus effluxit, videlicet, vt forent ad bella meliores, aeternas esse animas, vitamque alteram admanes. Itaque cum mortuis cremant ac defodiunt

fodiunt apta viuentibus. Olim negotio-  
rum ratio etiam et exactio crediti de-  
ferebatur ad inferos: erantque qui se in  
rogos suorum, velut vna victuri, libenter  
immitterent. Regio, quam incolunt, omnis  
Comata Gallia. Populorum tria summa  
nomina sunt, terminanturque fluuiis ingen-  
zibus. Nam a Pyrenaeo ad Garumnam,  
Aquitani; ab eo ad Sequanam, Celtae; in-  
de ad Rhenum pertinent Belgae. Aquita-  
norum clarissimi sunt Ausci, Celtarum,  
Hedui, Belgarum, Treueri: vrbesque opu-  
lentissimae, in Treueris Augusta, in Heduis  
Augustodunum; in Auscis Climberrum.  
Garumna ex Pyrenaeo monte delapsus, nisi  
cum hiberno imbre aut solutis niuibis in-  
tumuit, diu vadofus et vix nauigabilis fer-  
tur. At vbi obuius Oceani exaestuans  
accessibus adauctus est, iisdemque retro  
remeantibus, suas illiusque aquas agit; ali-  
quantum plenior, et quanto magis procedit,  
eo latior fit, ad postremum magni freti  
similis; nec maiora tantum nauigia tole-  
rat, verum etiam more pelagi saeuientis  
exurgens, iactat nauigantes atrociter, vti-  
que si alio ventus, alio vnda praecipitat.  
In eo est insula Antros nomine, quam pen-  
dere et attolli aquis incrementibus ideo  
incolae existimant, quia cum videantur e-  
ditiora









ditiora quis obiaceret, ubi se fluctus implevit, illa operit, haec ut prius tantum ambitur: et quod ea, quibus ante ripae collesque ne cernerentur obstiterant, tunc velut ex loco superiore perspicua sunt. A Garumnae exitu latus illud incipit terrae procurrentis in pelagus, ora Cantabricis adversa litoribus, aliis populis media eius habitantibus, ab Santonis ad Osismios usque deflexa. Ab illis enim iterum ad septentriones frons litorum respicit, pertinetque ad ultimos Gallicarum gentium Morinos, nec portu, quem Gesoriacum vocant, quicquam notius habet. Rhenus ab Alpibus decidens, prope a capite duos lacus efficit, Venetum et Acronium. Mox diu solidus, et certo alveo lapsus, haud procul a mari huc et illuc dispergitur, sed ad sinistram amnis etiam tum, et donec effluat, Rhenus; ad dextram primo angustus et sui similis, post ripis longe ac late recedentibus, iam non amnis sed ingens lacus, ubi campos implevit, Fleuo dicitur: eiusdemque nominis insulam amplexus, sic iterum arctior iterumque fluvijs emittitur.

## CAP. III.

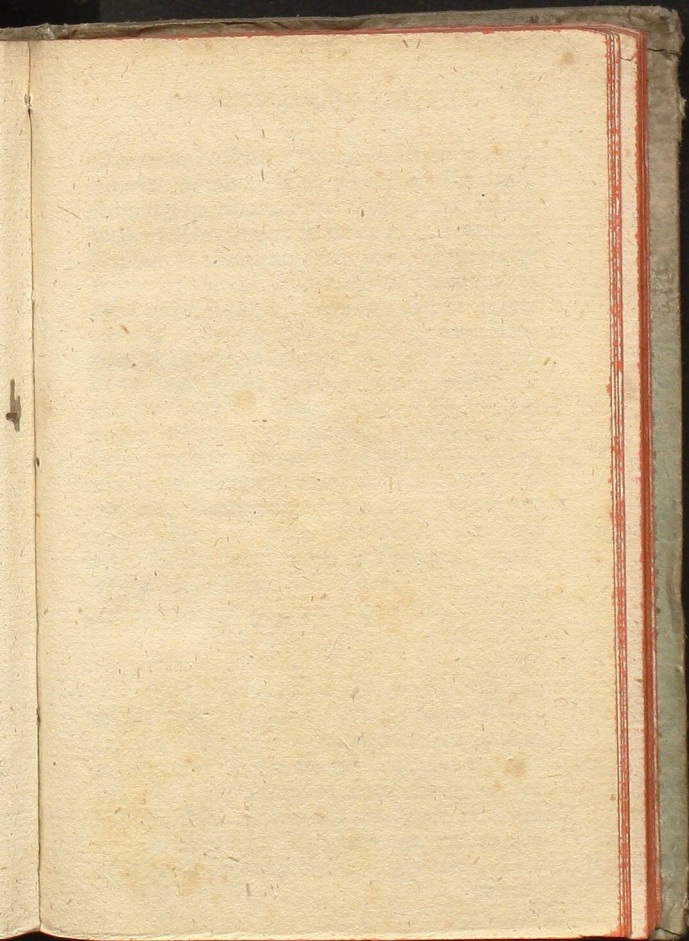
*Germania.*

Germania hinc ripis eius usque ad Alpes, a meridie ipsis Alpibus, ab oriente

Sarmaticarum confinio gentium, qua septentrionem spectat, Oceanico litore obducta est. Qui habitant, immanes sunt animis atque corporibus, et ad insitam feritatem vaste vtraque exercent, bellando animos, corpora ad consuetudinem laborum. Maximo frigore nudi agunt, antequam puberes sint; et longissima apud eos pueritia est: viri sagis velantur, aut libris arborum, quamuis saeva hieme. Nandi non patientia tantum illis, studium etiam est. Bella cum finitimis gerunt; causas eorum ex libidine arcessunt; neque imperitandi prolatandique quae possident, (nam ne illa quidem enixe colunt) sed ut circa ipsos quae iacent vasta sint. Ius in viribus habent, adeo ut ne latrocinii quidem pudeat, tantum hospitibus boni, mitesque supplicibus. Victu ita asperi incultique, ut cruda etiam carne vescantur, aut recenti, aut cum rigentem in ipsis pecudum ferarumque coriis, manibus pedibusque subigendo, renouarunt. Terra ipsa multis impedita fluminibus, multis montibus aspera, et magna ex parte siluis ac paludibus inuisa. Paludum, Suesia, Eltia, et Melaeum, maximae: silvarum, Hercynia, et aliquot sunt quae nomen habent; sed illa dierum sexaginta iter occupans, ut maior aliis, ita et notior.

Montium









Montium altissimi Taunus et Rhetico; nisi quorum nomina vix est eloqui ore Romano. Annium in alias gentes exeuntium, Danubius et Rhodanus; in Rhenum, Moenus et Lupia; in Oceanum, Amisus, Visurgis et Albis clarissimi. Super Albim Codanus ingens sinus magnis parvisque insulis refferus est. Hac re mare, quod gremio litorum accipitur, nusquam late patet, nec usquam mari simile; verum aquis passim interfluentibus ac saepe transgressis, vagum atque diffusum facie annium spargitur: qua litora attingit, ripis contentum insularum non longe distantibus, et vbique paene tantundem, vt angustum et par freto; curuansque se subinde, longo supercilio inflexum est. In eo sunt Cimbri et Teutoni: vltra, vltimi Germaniae Hermiones.

## CAP. IV.

*Sarmatia.*

Sarmatia intus quam ad mare latior, ab his quae sequuntur, Vistula amne discreta, qua retro abit vsque ad Istrum flumen immittitur. Gens habitu armisque Parthicae proxima, verum vt caeli asperioris, ita ingenii. Non se vrbibus tenent, et ne statis quidem sedibus. Vt inuitauere pabula, vt cedens et sequens hostis exigit, ita res opesque

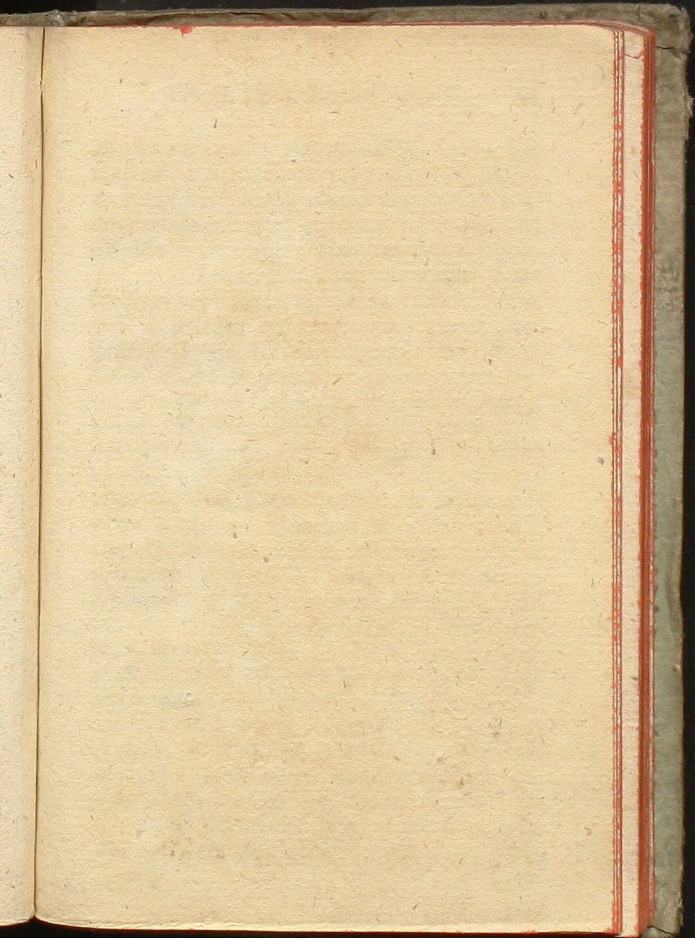
pesque secum trahens, semper castra habitant; bellatrix, libera, indomita, et usque eo inmanis atque atrox, ut feminae etiam cum viris bella ineant; atque ut habiles sint, natis statim dextra aduritur mamma: inde expedita in ictus manus quae exferitur, virile fit pectus. Arcus tendere, equitare, venari, puellaria pensa sunt: ferire hostem, adultarum stipendium est; adeo ut non percussisse, pro flagitio habeatur, sitque eis poenae virginitas.

## C A P. V.

*Scythia.*

Inde Asiae confinia, nisi ubi perpetuae niues sedent et intolerabilis rigor. Scythici populi incolunt, fere omnes etiam in vnum Sacae appellati. In Asiatico litore primi Hyperborei, super Aquilonem Rhipaeosque montes, sub ipso siderum cardine iacent: ubi sol non quotidie, ut nobis, sed primum verno aequinoctio exortus, autumnali demum occidit: et ideo sex mensibus dies, et totidem aliis nox usque continua est. Terra augusta; aprica, per se fertilis. Cultores iustissimi, et diutius quam vlli mortalium, et beatius viuunt. Quippe festo semper otio laeti non bella nouere, non iurgia; sacris operati, maxime Apollinis: quorum







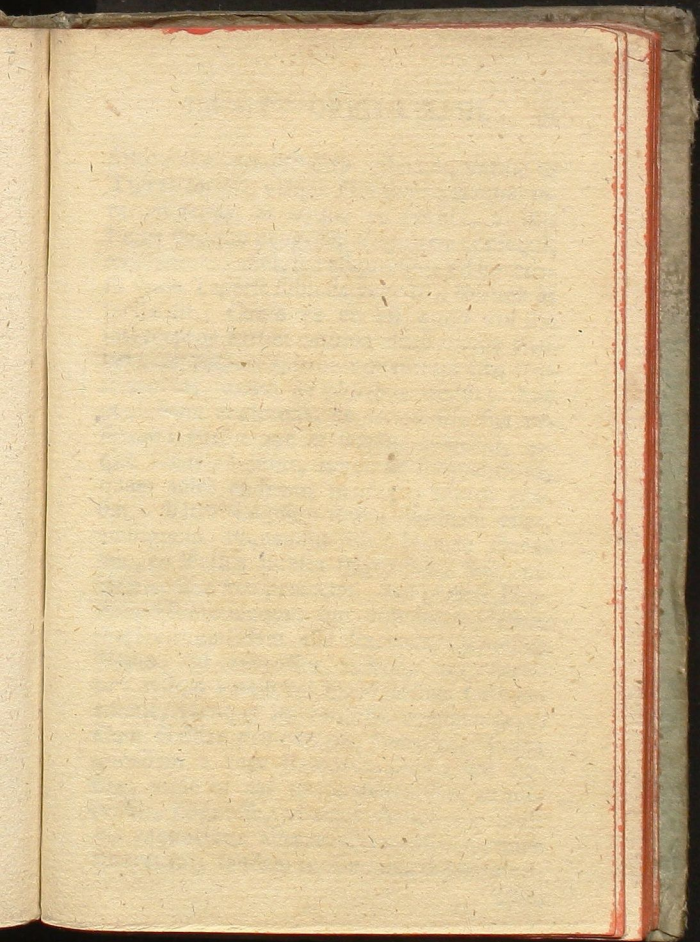


quorum primitias Delon misisse, initio per virgines suas, deinde per populos, subinde tradentes vltioribus, moremque eum diu, et donec vitio gentium temeratus est, seruasse referuntur. Habitant lucos siluasque, et vbi eos viuendi satietas magis quam taedium cepit, hilares, redimiti fertis, semet ipsi in pelagus ex certa rupe praecipites dant. Id eis finus eximium est. Mare Caspium, vt angusto, ita longo etiam fretto, primum terras, quasi fluuius, irrumpit: atque vbi recto alueo influxit, in tres sinus diffunditur; contra os ipsam in Hyrcanum, ad sinistram in Scythicum, ad dextram in eum, quem proprie et totius nomine Caspium appellant: omne atrox, saeuum, sine portibus, procellis vndique expositum; ac belluis magis quam cetera refertum, et ideo minus nauigabile. Ad introeuntium dextram Scythiae Nomades freti litoribus insident. Intus sunt ad Caspium sinum Caspii, et Amazones, sed quas Sauomatidas appellant: ad Hyrcanum Albani, et Moschi, et Hyrcani: in Scythico Amardi, et Paesicae, et iam ad fretum Derbices. Multi in eo sinu magni paruique amnes fluunt: sed qui famam habent, ex Cerauniis montibus vno alueo descendit, duobus exit in Caspium Rha. Araxes  
Tauri

Tauri latere demissus, quoad campos Armeniae secat, labitur placidus et silens, neque in vtram partem eat, quanquam intuearis, manifestus: cum in asperiora deuenit, hinc atque illinc rupibus pressus, et quanto angustior, tanto magis pernix, frangit se subinde ad opposita cautium: atque ob id ingenti cum murmure sonansque deuoluitur, adeo citus, vt qua ex praecipiti in subiecta casurus est, non declinet statim vndam, sed vltra quam canalem habet, euehat, plus iugeri spatio sublimis, et aquis pendentibus semet ipse sine alueo ferens: deinde vbi incuruus arcuatoque amne descendit, fit tranquillus, iterumque per campos tacitus et vix fluens, in id litus elabitur. Cyrus et Cambyses, ex radicibus Coraxici montis vicinis fontibus editi, et in diuersa abeunt, perque Iberas et Hyrcanos diu et multum distantibus alueis defluunt: post non longe a mari eodem lacu accepti, in Hyrcanum sinum vno ore perueniunt. Iaxartes et Oxos per deserta Scythiae ex Sogdianorum regionibus in Scythicum exeunt; ille suo fonte grandis, hic incursum aliorum grandior, et aliquandiu ad occasum ab oriente excurrens, iuxta Dahas primum inflectitur: cursuque ad septentrionem conuerso, inter Amardos, et Paeficas os aperit.

Siluae









Siluae alia quoque dira animalia, verum et Tigres ferunt, vtique Hyrcania; saeuum ferarum genus, et vsque eo pernix, vt illis longe quoque progressum equitem consequi, nec tantum femel, sed aliquotiens etiam cursu vnde ceperit subinde repetito, solitum et facile sit. Causa ex eo est, quod vbi ille interceptos earum catulos citus coepit auertere, et rabiem appropinquantium astu frustraturus, vnum de pluribus omisit; hae proiectum excipiunt, et ad cubilia sua referunt: rursusque et saepius remeant, atque idem efficiunt, donec ad frequentiora, quam adire audeant, profugus raptor euadat. Ultra Caspium sinum quidnam esset, ambiguum aliquandiu fuit; idemne Occanus, an Tellus infesta frigoribus, sine ambitu ac sine fine proiecta. Sed praeter Phisicos Homerumque, qui vniuersum Orbem mari circumfusum esse dixerunt, Cornelius Nepos, vt recentior auctor, ita certior; testem autem rei Q. Metellum Celereum adiicit, eumque ita retulisse commemorat: Cum Galliae pro coniule praecesset, Indos quosdam a rege Baetorum dono sibi datos; vnde in eas terras deuenissent requiringdo, cognosse, vi tempestatum ex Indicis aequoribus abreptos, emensosque quae intererant, tandem in Germaniae litora exiisse.

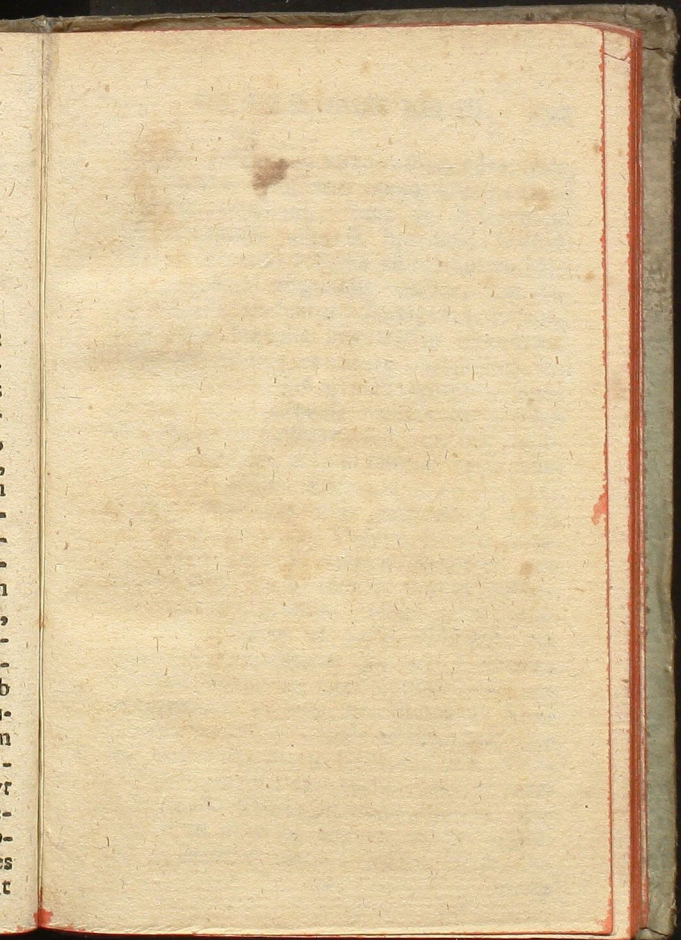
lisse. Restat ergo pelagus; sed reliqua lateris eiusdem assiduo gelu durantur, et ideo deserta sunt.

## CAP. VI.

*Hispaniae exterioris et septentrionalis  
Oceani insulae.*

His oris, quas angulo Baeticae adhuc usque perstrinximus, multae ignobiles insulae, et sine nominibus etiam, adiacent: sed earum, quas praeterire non libeat, Gades fretum attingit; eaque angusto spatio, et veluti flumine, a continenti abscissa, qua terris propior est, paene rectam ripam agit: qua Oceanum spectat, duobus promontoriis euecta in altum, medium litus abducit, et fert in altero cornu eiusdem nominis urbem opulentam, in altero templum Aegyptii Herculis, conditoribus, religione, vetustate, opibus illustre. Tyrii constitutae: cur sanctum sit, ossa eius ibi sita efficiunt: annorum quis manet numerus, ab Iliaca tempestate principia sunt: opes tempus aluit. In Lusitania Erythia est, quam Geryone habitam accepimus, aliaeque sine certis nominibus; adeo agri fertiles, vrum semel sata frumenta sint, subinde recidiuis feminibus segetem novantibus, septem minimum, interdum plures etiam messes ferant





t  
s  
n  
e  
-  
-  
b  
-  
n  
-  
r  
-  
-  
s  
t







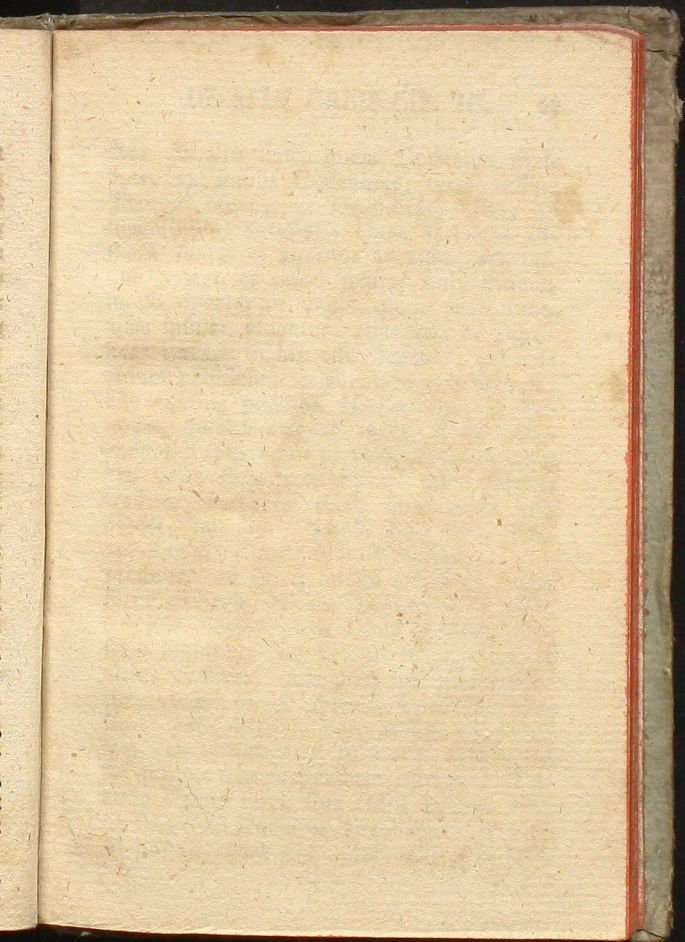
terant. In Celticis aliquot sunt, quas, quia plumbo abundan., vno omnes nomine Calsteridas appellant. Seu in Britannico mari Osismicis aduersa litoribus, Gallici numinis oraculo insignis est: cuius antistites, perpetua virginitate sanctae, numero nouem esse traduntur: Barrigenas vocant, putantque ingeniis singularibus praeditas, maria ac ventos concitare carminibus, seque in quae velint animalia vertere, sanare quae apud alios insanabilia sunt, scire ventura et praedicare: sed non nisi deitas nauigantibus, et in id tantum, vt se confulerent profectis. Britannia qualis sit, qualesque progeneret, mox certiora et magis explorata dicentur. Quippe tandiu clausam aperit ecce Principum maximus, nec indomitarum modo ante se, verum ignotarum quoque gentium victor, propriarum rerum fidem vt bello affectauit, ita triumpho declaraturus portat. Ceterum, vt adhuc habuimus, inter septentrionem occidentemque proiecta, grandi angulo Rheni ostia prospicit, deinde obliqua retro latera abstrahit, altero Galliam, altero Germaniam spectans: tum rursus perpetuo margine directi litoris ab tergo obducta, iterum se in diuersos angulos cuneat triquetra et Siciliae maxime similis, plana, in-

G

gens,

gens, fecunda, verum his, quae pecora quam homines benignius alant. Fert nemora, lacus ac praegrandia flumina alternis motibus modo in pelagus, modo retro fluentia, et quaedam gemmas margaritasque generantia. Fert populos regesque populorum: sed sunt inculti omnes, atque ut longius a continenti absunt, ita aliarum opum ignari magis, tantum pecore ac finibus dites, incertum ob decorem, an quid aliud, vitro corpora infecti. Causas tamen et bella contrahunt, ac se frequenter inuicem infestant, maxime imperitandi cupidine, studioque ea prolatandi, quae possident. Dimicant non equitatu modo aut pedite, verum et bigis et curribus, Gallice armati: couinos vocant, quorum falcatis axibus utuntur. Super Britanniam Iuerna est, paene par spatio, sed utrinque aequali tractu litorum oblonga: caeli ad maturanda semina iniqui, verum adeo luxuriosa herbis, non laetis modo sed etiam dulcibus, ut se exigua parte diei pecora impleant, et nisi pabulo prohibeantur, diutius pasta dissiliant. Cultores eius inconditi sunt, et omnium virtutum ignari, pietatis admodum expertes. Triginta sunt Orcades angustis inter se diductae spatiis: septem Haemodae, contra Germaniam Ve-  
 Ra.









Aa. In illo sinu, quem Codanum diximus, ex insulis Codanonia, quam adhuc Teutoni tenent, ut fecunditate alias, ita magnitudine antestat. Quae Sarmatis aduersa sunt, ob alternos accessus recursusque pelagi, et quod spatia, quis distant, modo operiuntur vndis, modo nuda sunt, alias insulae videntur, alias vna et continens terra. In his esse Oaeonas, qui ouis auium palustrium et auenis tantum alantur: esse equinis pedibus Hippopodas, et Panotos, quibus magnae aures, et ad ambiendum corpus omne patulae, nudis alioquin pro veste sint, praeterquam quod fabulis traditur, auctores etiam, quos sequi non pigeat, inuenio. Thule Belgarum litori opposita est, Graecis et nostris celebrata carminibus. In ea, quod ibi sol longe occisurus exsurgit, breues utique noctes sunt: sed per hiemem sicut aliubi obscurae; aestate lucidae, quod per id tempus iam se altius euehens, quanquam ipse non cernatur, vicino tamen splendore proxima illustrat: per solstitium vero nullae, quod tum iam manifestior non fulgorem modo, sed sui quoque partem maximam ostentat. Talge in Caspio mari, sine cultu fertilis, omni fruge ac fructibus abundans: sed vicini populi, quae gignuntur, attingere nefas

G 2

et pro

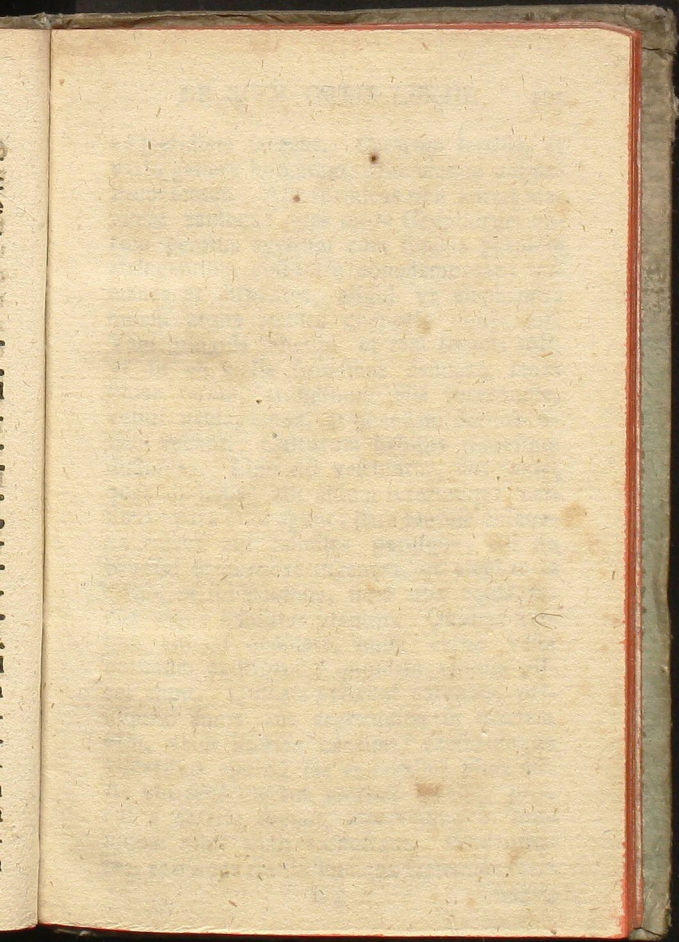
et pro sacrilegio habent, Diis parata existimantes, Diisque seruanda. Aliquot et illis Oris, quas desertas diximus, aequae desertae adiacent, quas sine propriis nominibus Scythicas vocant.

## CAP. VII.

*Oceanus Eous et India.*

Ab his in Eoum mare cursus inflectitur, inque oram terrae spectantis orientem. Pertinet haec a Scythico promontorio ad Colida: primumque omnis est inuia; deinde ob immanitatem habitantium inculta. Scythae sunt Androphagi et Sacae, distincti regione, quia feris scatet, inhabitabili. Vasta deinde iterum loca belluae infestant, usque ad montem mari imminentem, nomine Tabin. Longe ab eo Taurus attollitur. Seres intersunt; genus plenum iustitiae, ex commercio, quod rebus in solitudine relictis absens peragit, notissimum. India non Eoo tantum apposita pelago, sed et ei quod ad meridiem spectans Indicum diximus, et hinc Tauri iugis, ab occidente Indo finita, tantum spatium litoris occupat, quantum per quadraginta dies noctesque velificantibus cursus est; ita multum a nostris abducta regionibus, ut in aliqua parte eius neuter septentrio appareat, aliterque quam in aliis oris, ymbrae rerum ad me-







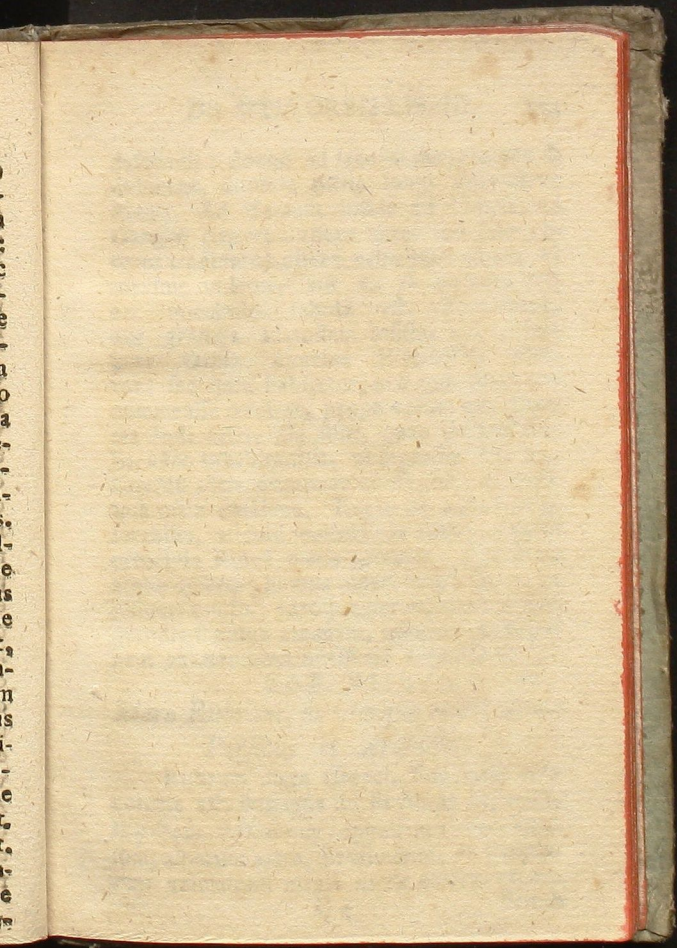


ad meridiem iaceant. Ceterum fertilis, et vario genere hominum, aliorumque animalum scatet. Alit formicas non minus maximas canibus; quas more Gryphorum aurum penitus egestum cum summa pernicie attingentium custodire commemorant: immanes et serpentes, aliqui vt elephantos morsu atque ambitu corporis conficiant. Tam pinguis alicubi et tam feracis soli, vt in eo mella frondibus defluant, lanas siluae ferant, arundinum fissa internodia, veluti nauia, binos, et quaedam dernos etiam vehant. Cultorum habitus moresque dissimiles. Lino alii vestiuntur, aut lanis, quas diximus; alii auium ferarumque pelibus: pars nudi agunt; pars tantum obscena velat: alii humiles paruique; alii ita proceri et corpore ingentes, vt elephantis etiam, et ibi maximis, sicut nos equis, facile atque habiliter vtantur. Quidam nullum animal occidere, nulla carne vesci optimum existimant: quosdam tantum pisces alunt. Quidam proximi parentes, priusquam annis aut aegritudine in maciem eant, velut hostias caedunt: caesorumque visceribus epulari fas et maxime pium est. At vbi senectus aut morbus incessit, procul a ceteris abeunt, mortemque in solitudine nihil anxii expectant. Prudentiores, et quibus ars studiumque sapientiae contingit,

tingit, non expectant eam, sed ingerendo semet ignibus, laeti et cum gloria arcesunt. Urbium, quas incolunt (sunt autem plurimae) Nysa est clarissima et maxima: montium Meros, Iouis sacer. Famam hinc praecipuam habent; in illa genitum, in huius specu Liberum patrem arbitrantur esse nutritum: vnde Graecis auctoribus, ut femori Iouis insitum dicerent, aut materia ingessit, aut error. Oras tenent ab Indo ad Gangen Palibotri, a Gange ad Colida (nisi ubi magis, quam ut habitetur, exaequat)atrae gentes et quodammodo Aethiopes, a Colida ad Cudum recta sunt litora, timidique populi, et marinis opibus affatim dices. Tamos promontorium est, quod Taurus attollit; Colis alterius partis angulus, initiumque lateris ad meridiem versi: Ganges et Indus amnes. Ille multis fontibus in Hemodo Indiae monte conceptus, simul vnum alueum fecit, fit omnium maximus, et alicubi latius, quando angustissime fluit, decem millia passuum patens, in septem ora dispergitur. Indus ex monte Paropamisso exortus, et alia quidem flumina admittit; sed clarissima, Cophen, Acesinem, Hydaspem: conceptamque pluribus alueis vndam lato spatio trahit. Hinc paene Gangen magnitudine exaequat. Post ubi aliquot saepe magnis flexibus cecidit iugum ingens, iterum rectus solidusque descendit.



v  
a  
c  
u  
e  
n  
o  
a  
a  
r  
i  
e  
s  
e  
e  
a  
r  
n  
s  
i  
e  
r  
e  
e







descendit : donec ad laeuam dextramque se diducens, duobus ostiis longe distantibus exeat. Ad Tamum insula est Chryse, ad Gangen Argyre : altera aurei soli (ita veteres tradidere) altera argentei : atque, vt maxime videtur, aut ex re nomen, aut ex vocabulo fabula est. Taprobane, aut grandis admodum insula, aut, prima pars Orbis alterius Hipparcho dicitur : sed quia habitatur, nec quisquam circummeasse traditur, prope verum est. Contra Indi ostia, illa sunt, quae vocant Solis, adeo inhabitabilia, vt ingressos vis circumfusi aëris exanimet confestim ; et inter ipsa ostia Patalene. Regio ob aestus intolerabilis, alicubi cultoribus egens, inde ad principia Rubri maris pertinet. Ipsa inuia atque deserta ; humus cineri magis fit, quam pulueri similis ; ideoque per eam rara et non grandia flumina emanant, quorum Tuberonem et Arusacen notissima accepimus.

## CAP. VIII.

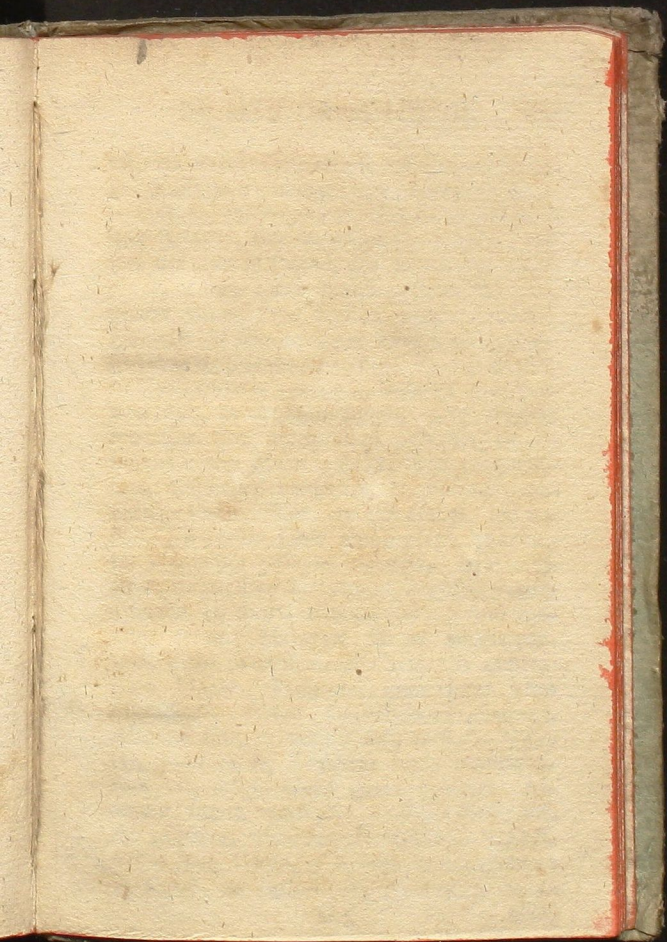
*Mare Rubrum, ac vterque huius Sinus  
Persicus et Arabicus.*

Rubrum mare Graeci, siue quia eius coloris est, siue quia ibi Erythras regnauit, Ερυθρὰν θάλασσαν appellant : procellosum, asperum mare, profundum, et magnorum animalium magis quam cetera capax.

Primo recedentes oras aequabiliter impellit; et ut non intret interior, aliquantum patens sinus arcuat. Sed quas ripas inflexerat, bis irrupit, duosque iterum sinus aperit. Persicus vocatur dictis regionibus propior; Arabicus vltior. Persicus, quae mare accipit, vtrinque rectis lateribus grande ostium quasi ceruice complectitur: dein terris in omnem partem vaste et aequa portione cedentibus, magno litorum orbe pelagus incingens, reddit formam capitis humani. Arabici et os arctius et latitudo minor est, maior aliquando recessus, et multo magis longa latera. Init penitus, intorsusque, dum Aegyptum paene et montem Arabiae Casium attingit, quodam fastigio minus ac minus latus, et quo magis penetrat angustior. Ab his, quae diximus, ad sinum Persicum (nisi vbi Chelonophagi morantur) deserta sunt. In ipso Carmanii nauigantium dextra positi, sine veste ac fruge, sine pecore ac sedibus, piscium cute se velant, carne vescuntur, praeter capita toto corpore hirsuti. Interiora Cedrosi, dehinc Persae habitant. Sabis per Carmanios, supra Andanis et Coros effluunt. In parte, quae pelagi ostio aduersa est, Babyloniorum fines Chaldaeorumque sunt, et duo clari amnes, Tigris Persidi propior, vltior Euphrates. Tigris ut natus est,

est,





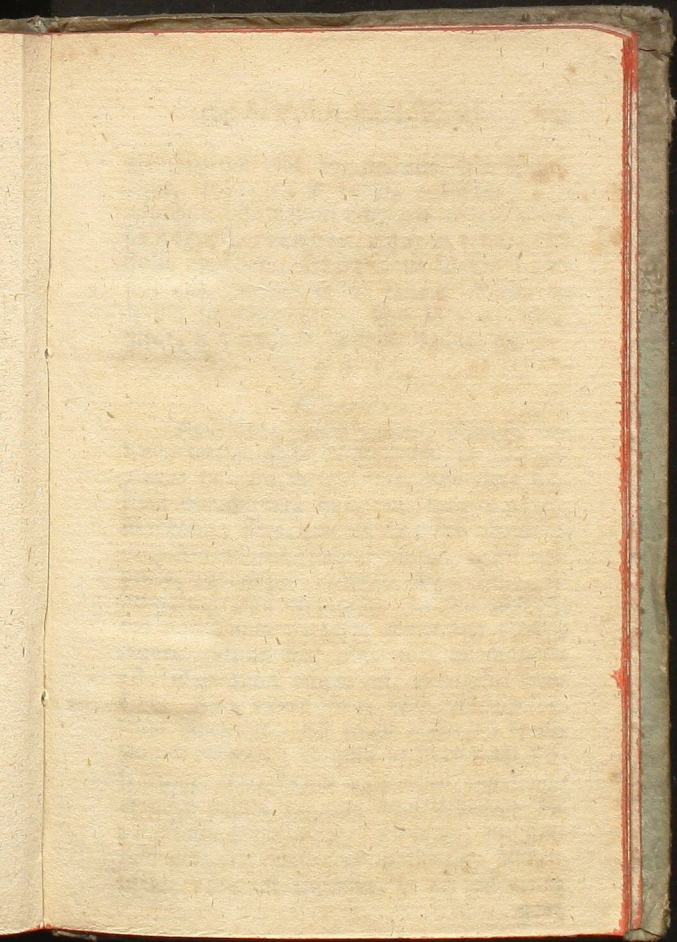




est, ita descendens vique in litora perueniat: Euphrates, immensi ore aperto, non exit tantum, vnde oritur, sed et vaste quoque decidit; nec secat continuo agros, sed late diffusus in stagna, diu sedentibus aqua piger, et sine alueo patulus, post, vbi marginem rupit, vere fluuius, acceptisque ripis celer et fremens, per Armenios et Cappadocas occidentem petit; ni Taurus obstat, in Nostra maria venturus. Inde ad meridiem auertitur, et primum Syros, tunc Arabas ingressus, non perdurat in pelagus, verum ingens modo et nauigabilis, inde tenuis riuus, despectus emoritur, et nusquam manifesto exitu effluit, vt alii amnes, sed deficit. Alterum latus ambit plaga, quae inter vtrumque pelagus excurrit. Arabia dicitur, cognomen Eudaemon, angusta, verum cinnami et thuris aliorumque odorum maxime ferax. Maiorem Sabaei tenent partem, ostio proximam et Carmaniis contrariam Macae. Frontem, quae inter ostia ostenditur, siluae cautesque exasperant. Aliquot sunt in medio insulae sitae: Ogyris, quod in ea Erythrae regis monimentum est, magis clara quam ceterae. Alterum sinum vndique Arabes incingunt. Ab ea parte, quae introeuntibus dextra est, vrbes sunt, Carra, et Arabia, et Gandamus: in altera, ab intimo angulo prima, Bere-

nice, inter Heroopoliticum et Strobilum; deinde inter promontoria Μυὸς ὄρουον et Coloba, Philoteris et Ptolemais; ultra Arsinoe, et alia Berenice: tum silua quae hebenum odoresque generat, et manu factus annis, ideoque referendus, quod ex Nili alueo dioryge adductus. Extra sinum, verum in flexu tamen, etiam non modico, Rubri maris, pars bestiis infesta, ideoque deserta est: partem Panchaei habitant, quos ex facto, quia serpentibus vescuntur, Ophiophagos vocant. Fuere interius Pygmaei, minutum genus, et quod pro satio frugibus contra grues dimicando deficit. Sunt multa volucrum, multa serpentium genera: de serpentibus memorandi maxime, quos paruos admodum, et veneni praesentis, certo anni tempore ex limo concretarum paludium emergere, in magno examine volantes Aegyptum tendere, atque in ipso introitu finium, ab auibus, quas Ibidas appellant, aduerso agmine excipi pugnaque confici traditum est. De volucris praecipue referenda Phoenix, semper unica; non enim coitu concipitur, partuue generatur: sed ubi quingentorum annorum aevo perpetua duravit, super exaggeratam variis odoribus struem sibi ipsa incubat, soluiturque: deinde putrescentium membro-









membrorum tabe concrefcens, ipfa fe concipit, atque ex fe rurfus enafcitur: cum adoleuit, offa priftini corporis inclufa myrrha Aegyptum exportat, atque in vrbe, quam Solis appellant, fragrantibus archio buftis inferens, memorando funere confecrat. Ipfum promontorium, quo id mare clauditur, a Cerauniis falibus inuium eft.

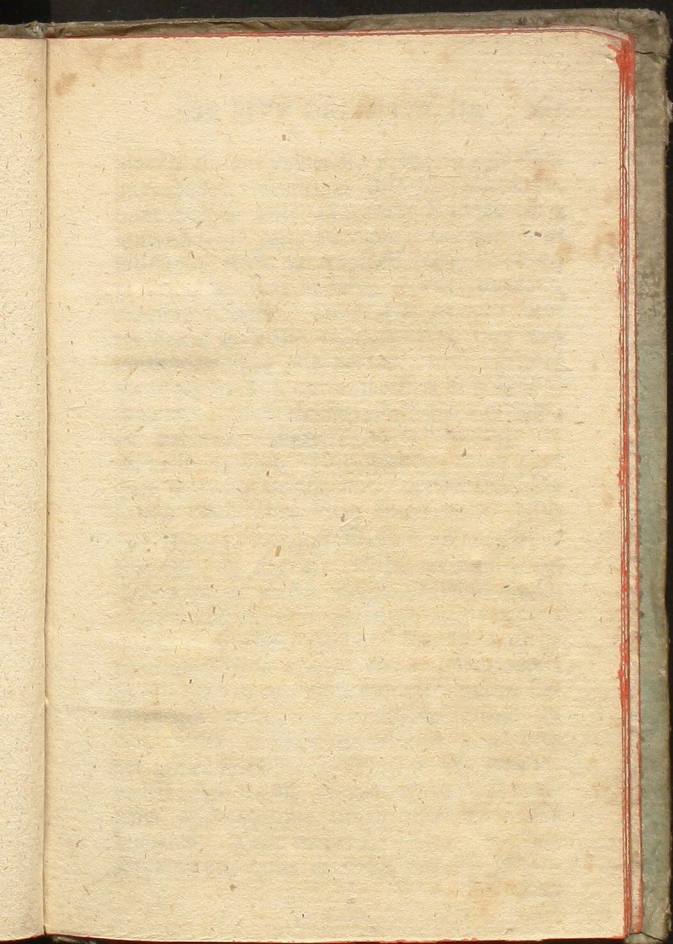
## CAP. IX.

*Aethiopia.*

Aethiopes ultra ledent, Meroën habent, terram quam Nilus primo ambitu amplexus infulam facit: pars, quia vitae fpatium dimidio fere quam nos longius agunt, Macrobbi; pars, quia ex Aegypto aduenere, dicti Automoloe; pulchri forma, aequi corporis, parumque venerati opes, veluti optimarum aliis virtutum. In illis mos eft, cui potiffimum pareant, fpecie ac viribus legere. Apud hos plus auri quam aeris eft: ideo quod minus eft, pretiofius cenfent. Aere exornantur, auro vincula fontium fabricant. Eft locus apparatus epulis femper refertus; et quia vt libet vefci volentibus licet, ἡλις πράπεζαν appellant; et quae paffim appofita funt, affirmant innafci fubinde diuinitus. Eft lacus, quo perfufa corpora quali vncta pernitent: bibitur idem; adeo eft liquidus, et ad fufiinenda quae

quae incidunt, aut immittuntur, infirmus,  
 vt folia etiam proximis decisa frondibus,  
 non innatantia ferat, sed pectus et peni-  
 tus accipiat. Sunt et faeuissimae ferae om-  
 ni colore varii Lycaones, et quales acce-  
 pimus, Sphinges. Sunt mirae aues cornu-  
 tae Tragopanes, et equinis auribus Pegasi.  
 Ceterum oras ad eorum sequentibus nihil  
 memorabile occurrit. Vasta omnia, vastis  
 praecisa montibus, ripae potius sunt quam  
 litora. Inde ingens et sine cultoribus tra-  
 ctus. Dubium aliquandiu fuit, essetne vl-  
 tra Pelagus; caperetne Terra circuitum,  
 an exhausto fluctu sine fine se Africa ex-  
 tenderet: verum et si Hanno Carthagi-  
 niensis exploratum missus a suis, cum per  
 Oceani ostium exisset, magnam partem e-  
 ius circumaectus, non se mari sed comme-  
 atu defecisse memoratu retulerat: et Eu-  
 doxus quidam auorum nostrorum tempo-  
 ribus, cum Lathurum regem Alexandriae  
 profugeret, Arabico sinu egressus, per hoc  
 pelagus (vt Nepos affirmat) Gades vsque  
 peruectus est; ideo eius orae notae sunt  
 aliqua. Sunt autem trans ea, quae modo  
 deserta diximus, muti populi, et quibus pro  
 eloquio nutus est; alii sine sono linguae;  
 alii sine linguis; alii labris etiam cohae-  
 rentibus, nisi quod sub naribus etiam fi-  
 stula est, per quam bibere auenis, et, cum  
 incessit







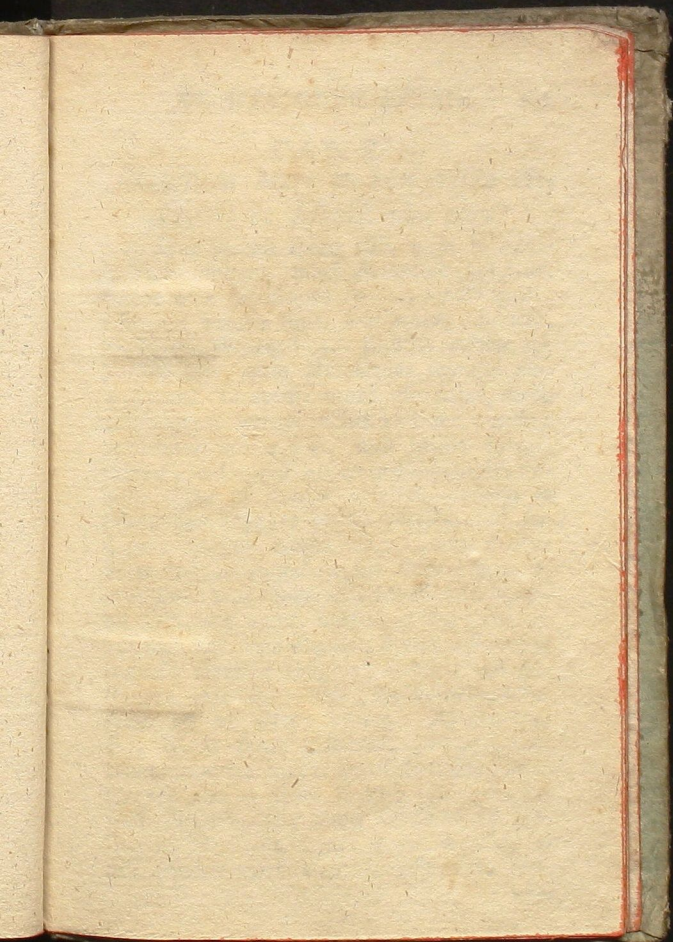


incessit libido vascendi, grana singula frugum passim nascentium absorbere dicuntur. Sunt quibus ante aduentum Eudoxi adeo ignotus ignis fuit, adeoque visus mirum in modum placuit, vt amplecti etiam flammam, et ardentia sinu abdere, donec noceret, maxime libuerit. Super eos grandis litoris flexus grandem Insulam includit, in qua tantum feminas esse narrant, toto corpore hirsutas, et sine coitu marium sua sponte fecundas; adeo asperis efferitque moribus, vt quaedam contineri ne reluctentur vix vinculis possint. Hoc Hanno retulit, et quia detracta occisis coria pertulerat, fides habita est. Ultra hunc sinum mons altus (vt Graeci vocant) *Θεῶν ὄχλημα* perpetuis ignibus flagrat. Ultra montem viret Collis longo tractu longis litoribus obductus, vnde visuntur patentes magis campi, quam vt prospici possint, Panum Satyrorumque. Hinc opinio causae fidem cepit, quod cum in his nihil culti sit, nullae habitantium sedes, nulla vestigia, solitudo in diem vasta, et silentium vastius, nocte crebri ignes micant, et veluti castra late iacentia ostenduntur, crepant cymbala et tympana, audiunturque tibiae sonantes maius humanis. Tunc rursus Aethiopes, nec iam dites vt hi, quos diximus, nec ita corporibus

ribus similes, sed minores incultique sunt, et nomine Ἐσπερίων. In horum sinibus fons est, quem Nili esse aliqua credibile est. Nuchul ab incolis dicitur: et videri potest non alio nomine appellari, sed a barbaro ore corruptus. Alit papyrus et minora quidem, eiusdem tamen generis animalia. Aliis annibus in Oceanum vergentibus, solus in mediam regionem et ad orientem abit: et quonam exeat, incertum est. Inde colligitur, Nilum hoc fonte conceptum, actumque aliquandiu per inuia, et ideo ignotum, iterum se, ubi ad Eoa processit, ostendere: ceterum spatio, quo absconditur, effici, ut hic alio cedere, ille aliunde videatur exsurgere. Catoblebas, non grandis fera, verum grande et prae graue caput aegre sustinens, atque ob id in terram plurimum ore conuersa, apud hos gignitur: ob vim singularem magis etiam referenda, quod, cum impetu morsuque nihil unquam saeuat, oculos eius vidisse mortiferum. Contra eosdem sunt insulae Gorgades, domus (ut aiunt) aliquando Gorgonum. Ipsae terrae promontorio, cui Ἐσπέριον Κέρας nomen est, finiuntur.

CAP.









## CAP. X.

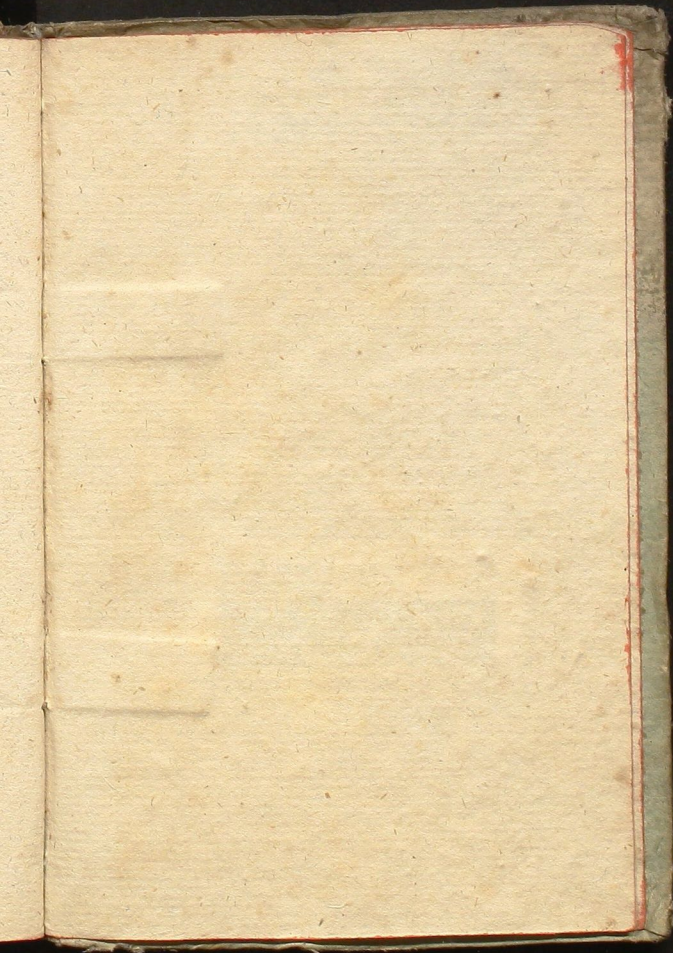
*Atlanticum Mare ac huic adfita Aethiopiae ac Mauritaniae pars.*

Inde incipit frons illa, quae in occidentem vergens mari Atlantico abluitur. Prima eius Aethiopes tenent, media nulli; nam aut exusta sunt, aut arenis obducta, aut infesta serpentibus. Exustis insulae appositae sunt, quas Hesperidas tenuisse memoratur. In arenis mons est Atlas, dense consurgens, verum incisis vndique rupibus praecipuus, inuius, et, quo magis surgit, exilior; qui quod altius quem conspici potest, usque in nubila erigitur, caelum et sidera non tangere modo vertice, sed sustinere quoque, dictus est. Contra Fortunatae insulae abundant sua sponte genitis, et subinde aliis super aliis innascentibus nihil sollicitos alunt, beatius quam aliae urbes excultae. Vna singulari duorum fontium ingenio maxime insignis: alterum qui gustare risu soluuntur; ita affectis remedium est ex altero bibere. Ab eo tractu, quem ferae infestant, proximi sunt Himantopodes inflexi lentis cruribus, quos serpere potius quam ingredi referunt: deinde Pharusii, aliquando tendente ad Hesperidas Hercule dites; nunc inculti, et nisi quod pecore aluntur, admodum inopes.

pes. Hinc iam laetiores agri amoenique saltus cbeao, terebintho et ebore abundant. Nigritarum Gaetulorumque passim vagantium ne litora quidem infecunda sunt, purpura et murice efficacissimis ad tingendum; et vbiq̄e quae tinxere clarissima. Reliqua est ora Mauritaniae exterior, et in finem sui fastigantis se Africae nouissimus angulus; iisdem opibus, sed minus diues. Ceterum solo etiam ditior et adeo fertilis est, vt frugum genera non cum ferantur modo benignissime procreet; sed quaedam profundat etiam non sata. Hic Antaeus regnasse dicitur, et (signum quod fabulae clarum prorsus) ostenditur collis modicus resupini hominis imagine iacentis, illius, vt incolae ferunt, tumulus: vnde vbi aliqua pars eruta est, solent imbres spargi, et, donec effossa repleantur, eueniunt. Hominum pars siluas frequentant, minus, quam quos modo diximus, vagi: pars in vrbibus agunt; quarum, vt inter paruas, opulentissimae habentur, procul a mari Gilda, Volubilis, Prisciana: propius autem Sala et Lixo flumini Lynxo proxima. Ultra est colonia et fluuius Zilia, et vnde initium fecimus, Ampelusia in Nostrum iam fretum vergens promontorium, Operis huius atque Atlantici litoris terminus.

---









OK 4375

ULB Halle

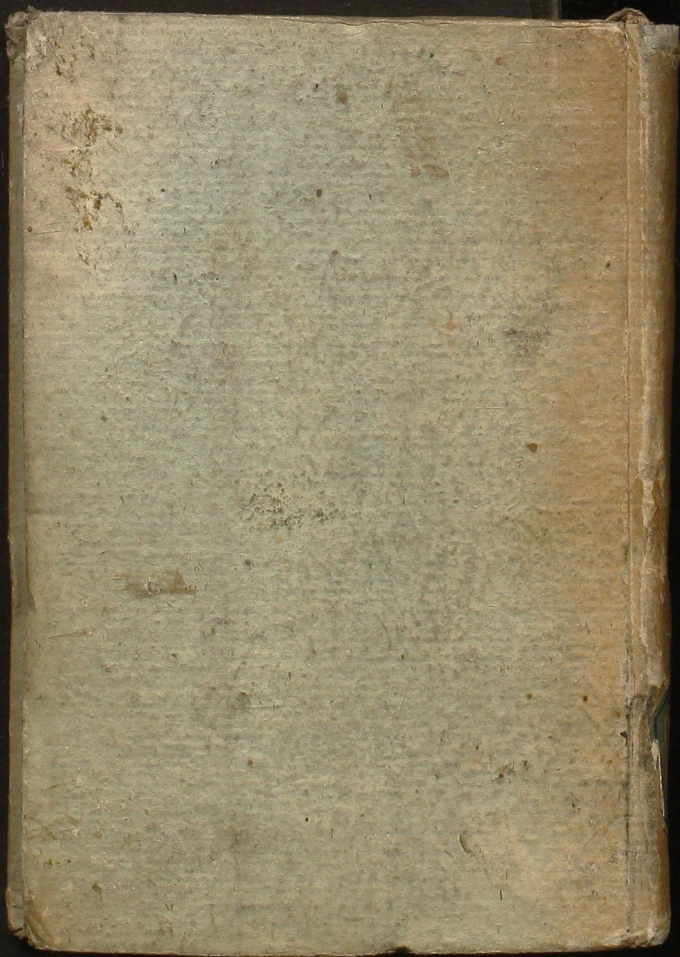
3

007 547 82X



VD 18

112







Farbkarte #13

B.I.G.

POMPONII MELÆ  
DE  
**SITV ORBIS**

LIBRI III.  
EX RECENSIONE  
ISAACI VOSSII ATQVE  
GRONOVII.



*J. Garz*  
*U. l. 30.*



NORIMBERGAE  
EX OFFICINA LIBRARIA RIEGELIANA  
MDCCLXXX.

