





1790, 15  
3

FACULTATIS MEDICAE  
IN ACADEMIA VITEBERGENSI

H. T.

DECANVS

D. GEORGIVS RVDOLPHVS  
BOEHMER

THERAPIAE PROF. PVBL. ORD. ACAD. SENIOR PHYSICVS PROV.  
SOCIET. OECON. LIPSIENS. SODALIS

PANEGYRIN MEDICAM

D. XI. MENS. OCTOBR. MDCCCXC.

HABENDAM

INDICIT

1710 2. 710  
ET

TABVLARVM SYNOPTICARVM, QVIBVS GENERA  
PLANTARVM DISPONVNTVR, EXEMPLA

PROPONERE PERGIT.

*Sp. II.*

K.

FACULTATIS MEDICAE  
IN ACADEMIA VITBERGENSI

M. T.

DECANVS

D. GEORGIVS RADOLPHVS  
BOEHMER

THEORIAE PROE PVL. ORD. ACAD. SENIOR PHYSICVS PRAEF.  
SOC. L. ECON. FRIBURG. SOCIUS

PANEGYRICI MEDICAM

M. XI. mens. Octobr. clausura

HABENDAM

IN

ET

LABORATORII SYNOPSIS QVINTAE  
PLANTARVM DISPOSITIO, EXAMEN

PROGROSSUM

1771



**T**abularum synopticarum, quibus genera plantarum disponuntur, exemplis, ex RALI, VALENTINI et KRAMERI scriptis nuper mutuatis, cum illa partim propter methodum, partim propter ipsam dispositionem laudare et commendare non potuerimus, nunc alia et eiusmodi addamus, quae et respectu systematis, et tabularis constructionis aestimationem merentur. Desumimus illa ex LUDWIGII, WEDELII et WEIZENBECKII scriptis. WACHENDORFFVS quidem plantas, in Horto Ultrajectino cultas, tabulari etiam methodo ordinavit; attamen Tabulae ipsae vsui inferuire nullo modo possunt, cum neque vltima genera a se inuicem sint distincta, sed plura saepius, vno et generali caractere conuenientia, coniunctim relictâ, vti in priori Prolusione de VALENTINI dispositione notauimus; neque classium, ordinum, atque reliquarum subdiuisionum inscriptiones intelligi possunt, nisi earum expositio taediofo demum labore inuenta fuerit; Ter-



nos enim et vocabula vbique adhibuit, vt dici solet, sesquipedalia, ex pluribus graecis composita; e. gr. schefiopetalostemonones, pollaplostemonones, eleutheromacrostemones, homojodiperianthae et f. p.

• **LYDWIGIVS**, qui, ceu notum, Riuiianam et Linnaeanam methodum apte satis combinauit, in Instit. Regni vegetabilis plantarum officinalium, culinarium aliarumque, sponte circa Lipsiam crescentium, genera in tabulis, concinno nexu dispositis, exhibuit et dum harum specimen proponere volumus, elegimus statim classem primam;

*Plantarum scilicet, quae florem monopetalum regulare proferunt; sunt illae:*

- I. Diantherae, monostylae, tubo corollae
  - A. breuissimo Olea.
  - B. longo
    1. capsula biloculari Lilac
    2. bacca
      - a disperma Iasminum
      - b tetrasperma Ligustrum
- II. Triantherae, monostylae, stigmate triplici
  - a erecto Crocus
  - b declinato flamina tegente Iris.
- III. Tetrantherae
  - A. monostylae stigmate
    1. simplici, capsula biloculari
      - a horizontaliter dehiscente Plantago
      - b quadragona Sanguisorba.
    2. duplici



## 2. duplici

- a) feminibus binis cortice tectis, corolla
    - i. plana vix tubulosa cortice feminum
      - $\alpha$  tuberculato Aparine
      - $\beta$  laevi Gallium Cruciatum
    - ii. tubulosa, feminibus coronatis Sherardia.
  - b) bacca duplici Rubia.
- b. distyla Cuscuta.

## IV. Pentantherae

## A. monostylae

- i. thalamo fructifero, fructu delineato in
  - a) ouulis quatuor, stylo e medio surgente, orificio tubi petali.
    - i. nudo, calyce
      - $\alpha$ . tubuloso quinque-dentato Pulmonaria.
      - $\beta$ . quinquefido, limbo petali.
        - $\alpha$ . semiquinquefido erecto Lithospermum.
        - $\beta$ . tubuloso ventricoso quinque-dentato Cereinthe.
    - ii. squamis ornato, petalo ipso
      - $\alpha$ . rotato Borrago.
      - $\beta$ . infundibuliformi limbo petali.
        - a) tubulato ventricoso Symphytum.
        - b) semiquinquefido tubo petali.
          - 1. inflexo Lycopsis.
          - 2. recto calice expanso feminibus.
            - $\alpha$ . planis Cynoglossum.
            - $\beta$ . oblongis Buglossum.
            - $\gamma$ . ouatis Heliotropium.
  - b) ouario simplici.



Haec sufficiant. Et integrae huius et reliquarum omnium Classium dispositiones applausum certe merentur et imitationem; dolendum modo, Cel. Virum non systema totum, siue omnia, tunc temporis cognita, genera adduxisse eademque methodo ordinasse. Quod vero Ipse non praestitit, vel praestare noluit, namque viam tantummodo monstrare et alios ad eundem laborem excitare, in votis habuit, illud Cel. WEDERLIVS perficere tentavit in Tentamine Botanico, cuius editio secunda, aucta et emendata, Ienae 1749. prodit. Atque ex hoc Tabulae quoque, quae classem primam sistit, particulam repetamus, quo utriusque Viri selectus et dispositio characterum, quibus infima genera determinantur, elucefeat.

*Plantae flore monopetalo regulari sunt:*

- I. Diantherae, monostylae, petalo infundibuliformi, calyce monophyllo
- 1) quadridentato, tubulato, paruo, petalo quadripartito, tubo eiusdem calyce
    - a. quadruplo longiore, ovario oblongo, biloculari, in capsulam oblongam compressam abeunte, floribus in thyrso Syringa.
    - b. duplo fere longiore, ovario subrotundo uniloculari, in baccam globosam se conuertente, floribus in thyrso Ligustrum.
    - c. longitudine calycis, ovario oblongo uniloculari, in baccam subovatum desinente Olea.
  - 2) quinquentato tubulato oblongo, tubo petali cylindraceo longo, limbo eiusdem quadrifido, ut plurimum quinquefido, nonnunquam sexfido, ovario subrotundo biloculari, in baccam subovatum transeunte Jasminum.

II. Tri-



## II. Triantherae

## A. monostylae stigmatibus triplicibus

- α. conuoluto ferrato, spatha monophylla Crocus,  
 β. maximo, laciniis petala mentientibus et stamina de-  
 primentibus, spatha simplici, ovario trilocula-  
 ri triualui Iris.

- B. Distyla, petalo valioso ad basin dorsi arista longa praedi-  
 to, calyce bivalui Alopecurus.

## III. Tetrantherae

## A. Monostylae stigmatibus

## 1) simplici calyce

- a. nullo, petalo erecto campanulato vix semiquadrifido,  
 ovario subrotundo infra receptaculum in baccam  
 nucleo vnico foetam desinente Elaeagnus.

## b. diphylo ovario

- 1) quadrangolo biloculari, floribus in spica breui  
 digestis Sanguisorba.  
 2) ovato vniloculari, foemineo flore vnico inter du-  
 os hermaphroditos, floribus in verticillis den-  
 sis Parietaria.

## c. quadripartito

- α. erecto floribus in spica densa, ovario ovato, semi-  
 nibus pluribus foeto, biloculari, caule erecto

- 1) ramofo Psyllium.  
 2) non ramofo Plantago.

## β. patente laciniis corolla

- 1) longioribus limbo petali quadripartito plano,  
 laciniis subovatis, ovario subrotundo vnilo-  
 culari, caule triangulari, foliis alternis, flo-  
 ribus ex alis Centunculus.

- 2) non



- 2) non longioribus et petalo adnatis, limbo petali quadripartito, laciniis ouato lanceolatis, ovario ouato acuminato in tale semen desinente.  
Alchemilla.

II. duplici ovario

- α. simplici, calyce nullo, petalo campaniformi, segmentis 4. reflexis profunde incis. fol. cordatis Vnifolium.  
β. gemino, calyce minimo germiini insidente, foliis verticillatim posit. etc. quorum pertinent Cruciatæ, Galium et reliquæ verticillatæ dictæ.

Ex hoc, dato nunc Schemate, facile apparebit, Tabulas Ludwiganas Wedelianis omnino esse præferendas, cum in his characteres sæpe plures, quandoque specifici potius, quam generici, præter necessitatem contineantur, et integræ quasi definitiones construantur, quibus disquisitio difficilis redditur. Præterea etiam hæc Tabulæ aliis hinc inde vitiis laborant, partim enim plura genera, eo iam tempore cognita, omiſſa, partim alia ad hanc illamue classẽ relata fuerunt, ad quam minime pertinent.

Cel. ALLIONIVS in Flora Pedemontana, quæ præ omnibus, hæctenus editis, amplissima existit et octingentas supra bis mille plantas continet, methodo quidem propria, ast in multis cum Ludwigiã conueniente, plantas quoque tabulari in ordine recensuit et propterea quoque specimen hic addamus:

Classis I. Plantæ flore monopetalo simplici et quidem I. Gymnospermae, II. Gymnodispermae. A. flore plano B. fl. infundi buliformi, III. Gymnotetraspermae A. Distemones, B. Tetra-

Tetraftemones, C. Pentastemones 1. squamulis in fauce 2. fauce nuda. IV. Angiospermae ringentes, A. monangiae, B. diangiae 1. calyce non quinquefido 2. calyce quinquefido. V. Angiospermae A. 1-4 stemones 1. corolla quatuor vel quinquefida, 2. corolla sexfida. B. Pentastemones 1. monangiae 2. corollis infundibuliformibus, 3. corollis rotatis. C. Hexastemones, D. Octo - E. Decastemones. VI. fructu pulposo A. distemones, B. tri- C. tetra- D. penta- E. hexa- F. octo- G. deca- H. polystemones.

Ultimo loco Tabularum synopticarum, a Cel. WEIZENBECKIO constructarum, specimen exhibeamus. Ipsum namque in libro *des von Linne Pflanzensystem nach der 14ten lateinischen Ausgabe in Tabellarische Form gebracht und vermehrt. München 1785.* plantas in tabulis synopticis disposuisse et ita singulari ac proprio labore Systema Linnaeanum illustrasse, afferuit; si vero Tabulas ipsas inspicimus, facile apparebit, eas non tam a WEIZENBECKIO, quam potius ab Ill. MURRAY constructas et ex latina in germanicam linguam translatas fuisse, quatenus scilicet Ille characteribus distinctius, selectis et paucis genera definiuit. Meritum itaque Cel. Viri in eo tantummodo consistit, quod characteres illos in tabularum ordinem redegerit, et quandoque, sed rarius, nonnullos alios adiecerit. Comparemus inter se vtriusque Viri laborem, et clarissime apparebit assertum nostrum.

## I. KLASSE. EINMÄNNIGE.

### I. Einweibige.

A. Die Blüten sind einsädig, die Frucht hat Fächer und sitzt unter der Blume.

b

I. Die



- I. Die Blume ist rachenförmig,  
 a. in 5 Lappen zerpalten, mit einer grossen zwey-  
 theiligen Lippe, Marantha.  
 b. mit einer dreyspaltigen Lippe, in der Mitte ist sie  
 ausgerandet, Coitus.
- II. Die Blume ist viermal getheilt mit eyrunder Lippe  
 und 4 unfruchtbaren Staubgefässen, Curcuma.
- III. Die Blume ist fünfmal getheilt  
 a. ungleichförmig, der Kelch doppelt, der äussere  
 hat 3 Blätter, der innere ist viermal getheilt,  
 Myrosma.  
 b. mit einer zweyfächerichten Steinfrucht, Thalia.
- IV. Die Blume ist sechsmal getheilt mit einer zweytheili-  
 gen  
 a. flachen Lippe, Kämpferia.  
 b. ungerollten Lippe, der Kelch dreyspaltig, Canna.
- V. Die Blume ist dreyspaltig mit länglichem Honig-Be-  
 hältuisse und abblätterichtem Kelche, Renealmia.
- VI. Die Blume ist vier-spaltig mit eyrunder Lippe; der  
 erste Lappe stehet etwas ab, Amomum.
- VII. Die Blume ist in 6 Abschnitte zerpalten, bauchicht,  
 2 Seitenlappen sind ausgerandet, Alpinia.  
 Rother, portugiesischer Baldrian, S. Klasse III.
- B. Einsaamige,  
 a. es fehlt der Kelch, die Blume bestehet aus einem  
 Blatte, ist glockenförmig, Boerhaavia.  
 b. der

b. der Kelch besteht aus einem Blatte; die Blume fehlt, *Salicornia*.

## II. Zweyweibige.

A. Pflanzen, nach allgemeinem Begriffe,

a. die Blume zweyblättrich, der Kelch mangelt,

1. mit einem Saamen, *Corispermum*.

2. mit einer zweyfächerichten Kapsel, *Callitriche*.

b. die Blume fehlt, mit 1 Saamen,

1. der Kelch ist dreysfach gespalten, beerartig, *Blitum*.

2. der Kelch ist viermal getheilt, über deren Frucht-Knoten, *Mnianum*.

B. Gräser. Der Kelch besteht aus einem 1 blütigen Bälglein; die Blume hat ein Bälglein mit 2 Speltzen, *Cinna*.

In Systemate vegetab. ab Ill. MURRAY secunda vice 1784. edito huius classis plantae sequentibus characteribus determinantur,

## MONANDRIA,

### *Monogynia,*

\* Scitamineae, inferae, fructu loculari infero

*Renealmia* Corolla 3 fida, nectario oblongo, calix 1 phyllus, bacca carnosae,

*Amomum* Corolla 3 partita, labio ovato,

*Curcuma* Corolla 4partita, labio ovato, flam. 4 sterilia,

*Thalia* Corolla 5partita, drupa nucleo 2 loculari,

*Maranthis* Corolla 5fida ringens, labio 2partito magno,

*Myrosina* Corolla 5partita irregul. cal. duplex,

*Kaempferia* Corolla 6partita, labio 2partito plano,

b 2

*Canna*



- Canna Corolla 6partita, labio 2partito reuoluto, cal.  
3phyllus,  
Alpinia Corolla 6fida ventricosa, lobis lateralibus 2emarginatis,  
Costus Corolla ringens, labio 3fido, medio emarginato,  
Valeriana rubra, calcitrapa, vid. Cl. III.

\*\* *Monospermae.*

- Boerhaavia Calyx null. Cor. 1petala campanulata,  
Hippuris Calyx null. Cor. nulla,  
Salicornia Calyx 1phyll. Cor. nulla.

D I G Y N I A.

\* *Plantae.*

- Corispermum Cal. null. cor. 2petala semen 1.  
Callitriche Cal. null. cor. 2petala, caps. 2locul.  
Blitum Cal. 3fidus baccatus, cor. null. semen 1.  
Mniarum Cal. 4partitus superus, cor. null. semen 1.

\*\* *Gramineae,*

- Cinna Cal. gluma 1flora, cor. gluma 2valuis.

Licet autem maxima pars operis Ill. MURRAY merito tribui debeat, pro suscepto tamen labore Cel. WEIZENBECKIO gratias agimus et vehementer optamus, vt Tabulae illae, hinc inde forsân emendandae, in latinam linguam translatae, in maximum certe disquirentium commodum euulgentur; namque obscura saepissime manent, quae in Botaniciis germanice exponuntur.

Sed

Sed satis de his tabulis plantarum synopticis, trans-  
eamus nunc ad

CLARISSIMI ET NOBILISSIMI

CAROLI GOTTLOB NEVMANNI


Commendationem, Eumque ad exercendam medicinam egre-  
gie se praeparasse, ex Eius uitae curriculo adparebit:


*E*GO CAROLVS GOTTLOB NEVMANN primam huius uniuersi  
lucem conspicui Oberschario, pago prope Fribergam, ipsis Calendis  
Ianuarii MDCCLXV., vitamque adhuc iucundam debeo carissimo Pa-  
tri IOANNI GOTTLOB, Chirurgo practico, Matri vero dulcissimae  
IOANNAE SOPHIAE, e gente BEVTNERIANA. Qui parentes optimi,  
eadem, qua me acceperant, cura, institutionem amplioem, quam domi  
expectari poterat, mihi parandam, aspirantes, Gymnasi Fribergen-  
sis disciplinas ut in usum verterem, curarunt. Ideoque me trade-  
bant M. HECHTIO, Lycei modo commemorati Collegae tertio, eu-  
ius et indefessum in docendo studium, et in aetatis puerilis vitiis emen-  
dandis inquieta cogitatio, piae memoriae mihi semper inhaerebunt.  
Quae vero ille Vir Praestantissimus imperfecta relinquebat, haec pari  
industria conficere flagrabat DR. HVEBLER, Scholae Conrector, cui  
propterea eodem animo continuae gratiae sunt agendae. In animi ve-  
ro doctibus, exquisitorem culturam ac emendationem requirentibus, in-  
primis aequae facilem ac fidum se praebuit DR. IVENGER, Reſſor illius  
Scholae. Tempore vero, quod studium scholasticum postulat, praer-  
terito,



terito, hanc inclytam Musarum sedem adibam Ao. MDCCLXXXVI. nomen professor coram Excellent. MEERHEIMIO, tunc Rectore Magnifico. Arte salutari iam a primis annis vehementer delectatus, eam inprimis tractandam elegi, cui tamen, quae antemunienda sunt, tanquam fundamentum, anteposui. Hinc e scholis Logicis, a b. LEHNICHIO, Philosoph. Prof. Extraord. aperitis, multum utilitatis reportans, Physicas adibam, ubi uberrimo cum fructu docentem audiebam Excellentiss. TITIVM, cui, quae in rebus naturalibus diiudicandis et cogitandis teneo, gratissima debeo mente. Historiam naturalem ex ore Experientiss. LANGGVTHII hausit, et tanto, quantum vix satis laudare possum, emolumento; hinc, quae mens pia postulat, Illi tribuam, utpote cum praecepta Artis Obstetriciae mihi quoque ab Eodem sint tradita. Qualem vero erga me se praestitit Experientiss. NVERNBERGERVS, id peccus magis sentit, quam os enuciare potest. Etenim quae mihi ab Illo exposita sunt in Osteologia, Myologia, Splanchnologia, Herniologia, Physiologia, Diacetica, porro et in Re herbaria et docenda et ante oculos monstranda, quae mihi ostendit in corporibus mortuis dissectandis, tantum gratiarum actionis studium excitant, ut ad illud enuciandum vix tempus sufficere merito putem. Quid vero dicam de animo paterno, quo discipulos suos excipit Experientiss. LEONHARDI, Cuius in me tot tantaque prostant documenta, ut in illis enumerandis iam memoria haesitet. Quae enim didici in Materia medica, Pharmacia, Arte formulas medicas conscribendi, in Chemia, Pathologia, Chirurgia, Medicina legali, quanta diligentia ingenii vires exercuit in quaestionibus, ex medicina theoretica et practica propositis, id tantum artis incrementum effecit, ut in omni eius exercitio felicitate.




  
*felicitatem et fructus ab Illo ad me profecturos, grata memoriae ac recordationis perpetuitate pie recolere pollicear. Quem vero me peiorem quis unquam cognosceret, si memoria mea elabi patiarer beneficia innumera, accepta ab Experientiss. BOEHMERO, qui doctrinis suis Therapeuticis et clinicis tot tantasque adiunxit admonitiones, ut, et intelligenda arte, et exercenda, sicuti omnes, quibus contigit Eum doctentem audire, et ego fierem prudentior. Continuis immortalis Numini pro Eius incolumitate, omniumque Praeceptorum meorum salute, precibus supplicabo. Quibus Lektionibus omnibus, paulo diutius tractandis, finem inopinatum imposuit irrisissimus de parentum sanitate adversa nuncius, cui ut aures obsequentissimas praesberem, postulabat pietas. Hinc igitur decenter rogabam, ut Ordo Medicorum in examine pro Candidatura et libertate artis faciundae, seu Praxi in arte medica, vires tentarentur meae exiguae. Quod mihi, placido consensu, ab hoc Ordine gratiose concessum beneficium summum praedico, pias continuo fundens preces pro Praeceptorum et Facultatis medicae Membrorum Honoratissimorum incolumitate.*


  
 Dignus itaque inuentus, cui aditus ad summos in Medicina honores acquirendos aperiretur. Sub Praesidio igitur EXCELLENTISSIMI ET EXPERIENTISSIMI D. NVERNBERGERI Anatom. et Botan. Prof. Publ. Ord. Fautoris et Collegae Honoratissimi Inauguralem Dissertationem de *Vano morbi boum gallici carnisque inde male infectae et insalubris metu* publice ventilabit. Ad quem Actum, praesentia sua solemniter



solemniorem reddendum, MAGNIFICVM ACADEMIAE  
RECTOREM, ILLVSTRISSIMOS COMITES, PERILLVSTRES LI-  
BEROS BARONES, PROCERES FAVTORES ET CIVES, OMNI, qua  
par est, obseruantia inuitamus, nosque ad omnia officia vi-  
ciffim paratiffimos profiteamur.

P. P. Dominica XIX. p. Fests. Trinit. MDCCLXXX.



VITEBERGAE,

EXCVDIT ADAMVS CHRISTIANVS CHARISIVS.



Wittenberg Diss. 1790

vol 18

f

ULB Halle

3

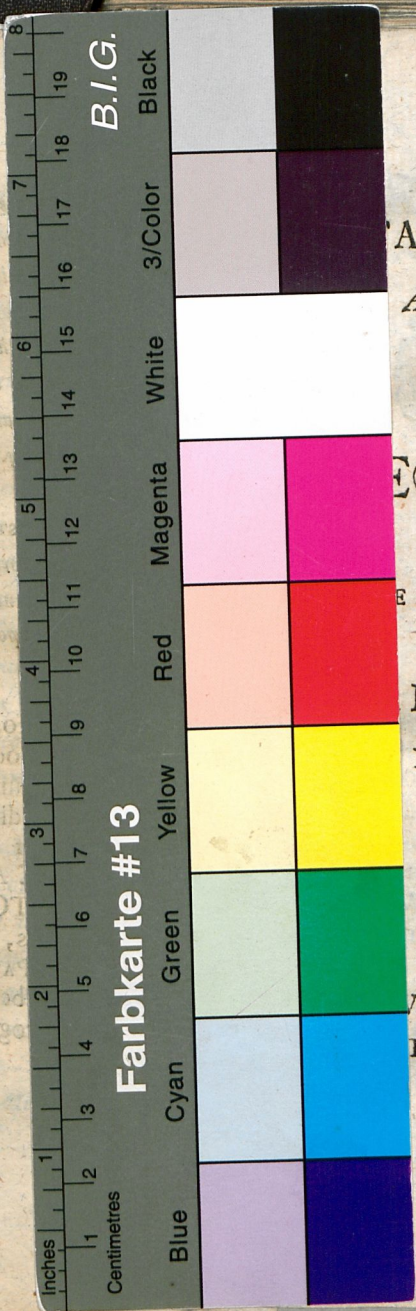
003 769 283



sb.







B.I.G.

3

179015

ACVLTATIS MEDICAE  
ACADEMIA VITEBERGENSI

H. T.

DECANVS

GEORGIVS RVDOLPHVS  
BOEHMER

PROF. PVBL. ORD. ACAD. SENIOR PHYSICVS PROV.  
SOCIET. OECON. LIPSIENS. SODALIS

NEGVRIN MEDICAM

XI. MENS. OCTOBR. c1310cccxc.

HABENDAM

INDICIT

1710 2. 710

ET

VM SYNOPTICARVM, QVIBVS GENERA  
TARVM DISPONVNTVR, EXEMPLA

PRONERE PERGIT.

Sp. II.

K.