



IOANNIS ADOLPHI
WEDELII,

PHILOSOPH. ET MEDIC. DOCTORIS, PROFESSORIS
PVBLICI ORDIN. ET MED. DVC. PROV. SAXO-
VINAR. AC IENENSIS REIP. PHYS.

FACVLTATIS MEDICÆ
h.t. DECANI,

Propempticon Inaugurale

DE
VALVVLÆ VENÆ SVBCLA-
VIÆ DVCTVI THORACICO
IMPOSITA.

I E N Æ,
LITTERIS KREBSIANIS.



I. N. I



Ultra in variis reperiuntur disciplinis, quæ speciem habent veritatis, & a quamplurimis probantur, a veritate tamen aliena sunt. Maxime id fieri solet in iis, quæ ex affinibus transumuntur scientiis, minus autem debito modo applicantur.

Quanquam vero & utile & necessarium sit, vndique colligere, quæ ad explanandam faciunt rem, hæc tamen & per se recte se habere, & concinne iterum adhiberi debent: vnum horum si absit, a veritatis tramite receditur.

Haud pauca hodie ex mechanicis in medicina adferuntur, quæ tam a mechanica, quam medicina, recedunt longissime, atque in nulla harum locum habere possunt. Patet id ex pororum ratione figuræ adducta diuersitate, pro ostendenda secretionem animali; patet ex canalium, ratione curuitatis, distantie a principio mouente, & angulorum, allata varia constitutione pro demonstranda velocitate liquoris vecti diuersa, quæ omnia, aliter se habere, alibi ostensa sunt.

Iam

Iam succurrit valvulæ in vena subclauia insertioni ductus thoracici impositæ vsus, quæ a plerisque ideo data creditur, vt claudat ductum thoracicum, ne sanguis intrare possit. Minime autem huius rei gratia hanc fabricatam esse, plura euincunt, quæ iam paucis delibare, operæ pretium duximus.

Ante omnia animaduertere debemus, ita constructum esse ductum thoracicum, vt ex vena subclauia nullus in eum sanguis intrare valeat, si vel maxime hæc valvula abesset. Nam in ipso ductu thoracico valvulæ sufficienti copia sitæ sunt, quæ motum fluidi contenti ita dirigunt, vt tantum superiora versus, minime autem contraria ratione, in hoc moueri possit.

Genuinus enim valvularum vsus est, ne fluidum in canali contentum vltro citroque, sed versus vnam tantum loci differentiam, moueri queat, vnde in canalibus valvulis instructis nunquam retrocedere potest liquor, sed, mouente accedente, vltius progredi cogitur.

Chylus itaque vel lympha licet in ductu thoracico hæreat, minime descendere valet, resistentibus valvulis, multo minus sanguis, extra eum hærens, motu contrario in canalem hunc penetrare potest, & si hoc quoque fieri posset, nullo modo vltra primas occurrentes vaualas abiret.

Sed & nec hoc contingere, repletio ductus thoracici perpetua, a chylo vel lympha facta, ostendit. Vas enim quodcunque fluido repletum aliud fluidum haud admittit, nisi illud vel exeat vel comprimatur, alias enim daretur penetratio dimensionum. Neutrum vero horum

);(2 euc-

euenire potest, cum & angustia canalis & liquorum horum conditio haud admittat.

Sin etiam fingamus, nullum harere in ductu thoracico humorem, ne tamen sic quidem sanguis impelleretur, cum nec aer inibi contentus possit inferiora versus cedere. Hinc & in cadaueribus, si vel maxime remota, illa valvula in subclauiam venam per siphonem liquorem infundas, minime in ductum thoracicum abibit, ob dictas causas. Obstat praeterea continuus chyli vel lymphæ ex ductu thoracico in venam subclauiam effluxus, vt hinc, si vel micula sanguinis intraret, statim iterum cum chylo vel lymphæ effunderetur.

Porro positus valvulae huius talis non est, vt ingressum sanguinis sufficienter possit impedire, si alias ductus thoracici conditio admitteret. Nam si sanguis tantum ex remotioribus partibus huc accederet, sufficere quidem sitis valvula, vt clauderet thoracici ductus orificium, sed auricula cordis se contrahente cum sanguis simul versus hanc valvulam vrgeatur, vt eleuetur, adeoque orificium ductus thoracici liberum reddatur, vsus hic tunc cessat, & sanguis tamen illuc transiret, nisi ante dicto modo id prohibitum esset.

Cum itaque verus hic valvulae dictae vsus non sit, investigandum est, quidnam praestet, quod sponte patet, si attendamus, huic sociam adstare valvulam similem, vt coniunctim claudant venae subclauiae cavitatem & impediant, ne sanguis, in auriculam cordis dextram infusus, per hanc viam retrocedat, si illa contrahitur.

Minime hinc differt haec valvula a reliquis in venis reperiundis, sed eandem ob causam adposita est, vt sanguis

guinis motum in vena versus eandem loci differentiam
dirigat, contrarium vero infringat.

Hæc præfari voluimus occasione Disputationis Inaugu-
ralis de STERILITATE Clarissimi

IO. CHRISTIANI SCHNITTERI,

Medicinæ Doctorandi dignissimi.

Natus est Zittauiz, Hexapoli Lusatiz, anno
M DC LXXXVIII. Calend. Septembr. Parentibus ho-
nestissimis, IOANNE GEORGIO SCHNITTERO, & Matre,
ANNA IVELIANA MICHAELIA.

Hi optimi parentes filium a puero ad omne pietatis &
humanitatis studium sedulo manuduxerunt, quamvis Pa-
ter suavissimus iusto citius anno M DCXCV. facis cede-
ret, cuius partes suscepit IOANNES MELCHIOR RICHTERVS,
cuius iidem Zittauiensis spectatus & officiis Patrum Con-
scriptorum ibidem meritus, Vitricus eius dilectissimus.
Hinc primitus informationi priuatæ ADAMI ROEDERI, t. t.
alumni gymnasii Zittauiensis, nunc Rectoris scholæ Quer-
furtensis præclarissimi & bene meriti, deinde præclarissimi
M. ADAMI ERDMANNI MIRI, Conrectoris Zittauiensis
laudatissimi, demandatus est, quorum utrorumque indu-
striam fidelitatem adhuc celebrat. Postea gymnasii ipsius
præceptoribus perquam clarissimis vsus est, CHRISTIANI
enim WEISII, Rectoris t. t. meritissimi, ante lauda-
ti MIRI, & IOACHIMI CVRTII, lectiones publi-
cas, priorumque, priuatas frequentauit, insigni studio-
rum suorum emolumento, quo de hodiernum sibi
gratulatur. Ibidem etiam, cum animus eius subinde
ad studium inclinaret medicum, nonnulla solidæ erudi-

tionis fundamenta a Dn. CHRISTIANO FRIDERICO GERBERO, Med. Doct. & Practico felicissimo, sibi tradita fuisse, grata mente testatur.

Iactis sic feliciter studiorum fundamentis ad Salanam nostram abiit, & t. t. Prorectore Magnifico, D. IO. FRANCISCO BVDDEO, Prof. Theol. Publ. anno MD CC VIII. die I. Octobris in numerum studiosorum receptus studia sibi necessaria tractavit sedulo.

In re literaria ducem habuit Dn. M. BARTHOL. CHRISTIANVM RICHARDVM, Bibliothecæ Præfectum, ubi notitiam tam Scriptorum, qui vltimis tribus seculis vixerunt, quam rerum curiosarum Bibliothecæ Salanæ acquisiuit.

In Physicis Excellentissimum GEORGIVM ALBERTVM HAMBERGERVM, Philosoph. Natural. & Mathes. Prof. Publ. celeberrimum, publice Doctrinam de Motu, de Animatis, & de Homine, vt & Physicam Erotematicam Sturmianam, priuatim Physicam Sturmii conciliatricem exponentem, audiuit.

In Medicis D. D. GEORGII WOLFFGANGI WEDELI, Theor. P. P. Comit. Pal. Cæs. Consil. & Archiatr. Duc. Sax. Parentis venerandi, commentationes publicas & priuatas sectatus est. Publice Physiologiam acroamaticam, Pathologiam Synopticam, Semioricam, Methodum tuendæ sanitatis & Methodum medendi percepit: priuatim Collegio Institutionum cum demonstratione suppellectilis librarii, Exercitio Chimico, Cursui medico, vbi denuo Institutiones & Chimia, hinc & Materia medica cum Demonstratione Simplicium, Methodus præscribendi formulas & Praxis selectior tractabantur, item Collegio Clinico de Morbis infimi ventris, vt & Librario, de nouo instituto, interfuit.

Non

Non minus D. D. IOANNIS HADRIANI SLEVOGTII, Hered. in Ober-Rosla, Anat. Chir. & Botan. Prof. Publ. Ord. & Medici Ducalis Prouincialis celeberrimi, Lectiones Botanicas & Chirurgicas publicas frequentauit, excursionibus Botanicis interfuit, & trium sectionum publicarum, quibus operationes chirurgicæ iungebantur, sedulus fuit spectator & auditor, nec exiguos ex eiusdem collegio anatomico priuato percepisse fructus, gratus fatetur.

Fratris quoque B. D. ERNESTI HENRICI WEDELIJ, Prof. Publ. Extraord. & Med. Duc. Vinar. publice de Morbis infantum & de Affectibus externis docentem audiuit.

Præterea D. D. SIM. PAULI HILSCHERI manu ductio-
ne in collegio Anatomico-Physiologico vsus est.

Meas etiam lectiones & demonstrationes publicas de medicamentis simplicibus officinalibus ad ductum Hermannij, de vsu partium, de chirurgia & de morbis mulierum, priuatim vero institutiones medicas, percepit, ac nuperrime sectioni publicæ cadaveris masculini adstitit,

His cum quinquennium impendisset, Italicas quasdam academias inuisere constituerat, iterque sub initium Octobris superioris anni suscepit. Ultra Tyrolinenses autem peruenire vix poterat, ob pestem enim, quæ tunc maximopere in Germania grassabatur, nemini Germanorum licuit vterius progredi. Hinc consilium mutare coactus petiit academiam Tubingensem, Altorfensi prius, vt & olim Witebergensi, Lipsiensi, Halensi & Erfurtensi, visa, deinde Basileensi perlustrata ad Argentinenses peruenit, vbi per vnum alterumque mensem crebras operationes chirurgicas & quotidiana exercitia anatomica perspexit. Maxime extollit humanitatem & fauorem
fin-

(8)

singularem, quem hic illic expertus est, virorum celeberrimorum, Schröckii, Camerarii, Zelleri, Königii, Zvingeri, Scheidtii, Salzmanni, aliorumque.

Huc itaque mense Martio reuersus, probe maturatis studiis, nuper modeste, vt candidatis adnumeraretur, petiit. Exploratis & cognitis profectibus laudandis receptus & admissus ex merito aditum ad cathedram publicam impetrauit, quam sub praesidio venerandi parentis conscendet habiturus dissertationem ante laudatam.

Huic actui solenni vt Magnificus Prorektor, Proceres Academiae Excellentissimi & Hospites omnium ordinum honoratissimi splendidam & beneuolam praesentiam concedere velint, perofficiose & amice inuito atque rogo. P. P. sub sigillo Facultatis Ienaë

MDCCXIV. D. I. Iul.



OO A 6318

ULB Halle 3
002 933 500



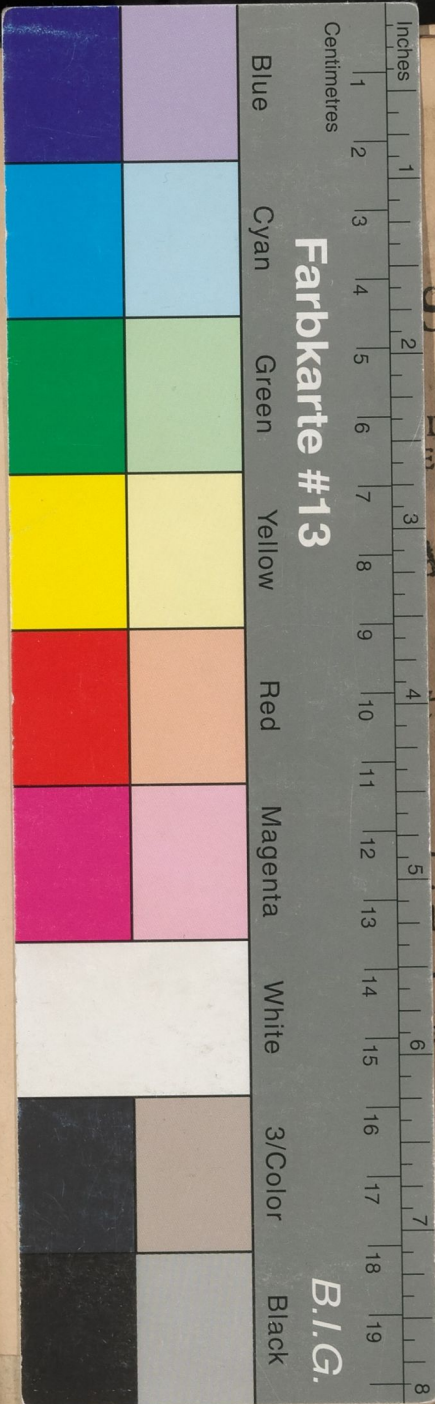
SB

VD
18

Reho ✓ V D 17







S ADOLPHI
DE LII,

M.D.C. DOCTORIS, PROFESSORIS
ET MED. D.V.C. PROV. SAXO-
NIENENSIS REIP. PHYS.

ATIS MEDICÆ
DECANI,

Thesicon Inaugurale

DE
VENÆ SVBCLA-
VI THORACICO
POSITA.

LEIPZIG,
P. KREBSIANIS.