

DISSERTATIO INAUGURALIS MEDICA
 DE
V S V
CORTICIS PERUVIANI
CVM CAMPHORA REMIXTI
IN FEBRIBVS EX PVREDINE ORTIS.

INDVLTV
 GRATIOSI MEDICORVM ORDINIS
 IN REGIA FRIDERICIANA
 PRAESIDE
 VIRO ILLVSTRI, EXCELLENTISSIMO ET EXPERIENTISSIMO
D. ANDREA ELIA BÜCHNERO

SACRI ROMANI IMPERII NOBILI,
 POTENTISSIMI PRVSSIAE REGIS A CONSILIIIS INTIMIS,
 MEDICINAE ET PHILOSOPHIAE NATVRALIS PROFESS. PVBL. ORDINARIO,
 FACVLTATIS MEDICAE SENIORE ET REGIORVM ALVMNORVM EPHORO,
 IMPERIALIS ACADEMIAE NATVR. CVRIOSORVM PRAESIDE
 ET COMITE PALATINO CAESAREO,

P R O G R A D V D O C T O R I S

LEGITIME IMPETRANDO

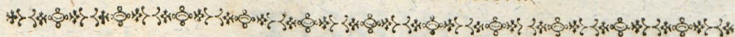
AD D. XL. FEBRVARII c^o l^o cc LXII.

PVBLICE DISPVTABIT

A V C T O R

IOANNES GVSTAVVS MARGGRAF

BORXLEBIA-SCHWARTZBVRGIVS.



HALAE MAGDEBVRGICAE,
 EX OFFICINA VESTERIANA.

DISSERTATIO INVAICUALIS MEDICA

V S V

CORTICIS PERUVIANI
CUM CAMPHORA REMIXTI
IN FEBRIBUS EX PATRIEDINE ORTIS

GRATIOSI MEDICORVM ORDINIS

IN REGIA ERIDICIANA

PRÆSIDIS

VIRI ILLVSTRIS, EXCELLENTISSIMO ET EXPERIENTISSIMO

D. ANDREA BELIA BACHNERO

SALVNICO, KALIMENI, NOBILI

POTISSIMUM PRIVATÆ ERGÆ A CONSILIO INTIMIS

MEDICINÆ ET PHILOSOFIÆ NATVRAE INGENIIS SVB PROMPTISSIMO

TACTV ET MEDICIS SEMORIBUS ET REGIBUS ALIENORVM PERENNIS

INVENIENS ACADEMIÆ NATVRAE CVMQVE IN PRAESIDIIS

ET HONORIBUS GALLIÆ

PROGRADV DOCTORIS

EXCELLENTE IMPERANDO

AD D. XI FEBRVARII MDCCCLXXII

AVSTRIÆ

AVGVR

IOANNES GUSTAVVS MANGRAE

DOCTOR

PHILOSOPHICÆ ET MATHEMATICÆ

PHILOSOPHICÆ

EX ORIENTIA, WESTPHALIA



CELSISSIMO ATQVE ILLVSTRISSIMO
COMITI AC DOMINO
DOMINO
CAROLO LVDOVICO
S. R. I. COMITI
ASTOLBERG, KOENIGSTEIN, ROCHEFORT
WERNIGERODE ET HOHENSTEIN,
DYNASTAE
IN EPSTEIN, MVNTZENBERG, BREVBURG
AIGMONT, LOHRA ET KLETTENBERG,
CETERA,
DOMINO SVO INDVLGEN-
TISSIMO,

CHRISTISSIMO ACADEMIAE HOCCEA OMISSISSIMO

SPECIMEN ACADEMICVM

IN

PUBLICVM ATQVE PERENNE

PIETATIS OBSERVANTIAE ET GRATISSIMI ANIMI

DOCUMENTVM

INTER ARDENTISSIMA VOTA

PRO PERENNI INCOLVMITATE SALVTIS

SACRVM ESSE VOLVIT

ATQVE

SE SVAQVE DE MELIORI HVMILLIME

COMMENDAT

IOANNES GVSTAVVS MARGGRAF.



SECTIO I.
DE
A C T I O N E
CORTICIS PERUVIANI ET CAMPHORAE
IN CORPVS HVMANVM.



§. I.

Nulla fere scientia est, quae amatori suo tantam voluptatem, nulla quae medicae scientiae addicto tantam largiatur vtilitatem, quam excellens illa naturalis Philosophiae pars, quam solemus *Chemiae* nomine insignire. Versatur *Chemia* circa corpora naturalia mixta, qua talia, horumque idcirco indagat mixtionem, id est, partes miscibiles, modumque, quo inter se inuicem coniunguntur miscibilia. Nunc corpus humanum numero corporum naturalium mixtorum accenseri debet; corpora porro, quae in illud qualemcunque exierunt actionem, agunt mixtioni suae conuenienter,

nullamque producunt actionem, quam quae ex simplici corporum, in aliud agentium, notione eorumque mixtione deduci potest. Quid ergo Chemia, ad Medicinam relata, vtilius, quid suavius & praestantius excogitari possit, plane perspicere nequeo; Medicus enim, in cognoscendis corporis humani qualitatibus & proprietatibus, inque aliorum corporum, vel assumptorum, vel foris adplicatorum, vel nos ambientium, in illud actionibus perspicendis & enodandis occupatus, sin sanis principiis cognoscendi relinquat locum usque se velit morigerum praebere, corporis nostri aliorumque etiam, in machinam nostram agentium corporum, mixtionem, debet necessario familiarem sibi reddidisse. Ego quidem, ex quo mihi, discrimina rerum distincte cognoscendi, data est potestas, sedulo haec semper pensitavi, sicque, naturali quodam amore in Chemiam ductus, blando eius memet ipsum submisi iugo, & omnem postea diuinis illius praeceptis cognoscendis & ad Medicinam adplicandis operam nauavi. Absoluto demum stadio academico, corporum quorundam naturalium, quae pro specificis ab hodiernis Medicis venditantur, mixtionem indagare incepti, eo fine, vt ex ea vsum illorum, aliis principiis therapeuticis simul in auxilium vocatis, determinarem; omnia dein colligerem & in formam Dissertationis academicae, ad impetrandos summos in arte salutari honores, redigerem. Plura iam capta erant experimenta; omnia felicem promittebant euentum. Verum enim vero in medio huius tramitis comparebant, quae praeuideri non poterant, resque tum, quae circumstabant, vt festinarem nullamque necterem moram iuebant. Mutandum itaque erat, quod ceperam, consilium. Legeram interim, quae recentiori tempore *Illustris Viennensis Professor, Anton. de HAEN*, in *Ratione medendi*, Practicis tam charo scripto, de
vfu

vsu *corticis Peruvian*i, cui *camphoram* nonnumquam admiscuit, in febribus, sic dictis, malignis exposuit. Non inelegans hinc putavi hoc fore thema, si illud publico scripto academico enodarem, inque eodem vsu *corticis Peruvian*i, cum *camphora remixti*, in febribus ex putredine *massae humorum ortis*, a priori determinarem. Optime scio, vnicam obseruationem plus valere, quam mille rationes, assertum esse, quod a nonnullis Catoniana fronte cuiuslibet opponitur, qui medicamentorum vires a priori euincere in se suscipit. Non est, vt hic limites huius asserti ostendam. Sciant, qui idem contra me adducere velint, tantum, plures obseruationes & mille rationes, simul sumtas, plus valere, quam vnicam obseruationem. Qui autem aliter de negotio & labore meo iudicas B. L. sis, rogo, hisce meis conatibus amicus; audi, opinionum praeconceptarum lenocinia negligens, rationis & experientiae verba, quae nos numquam, Sirenum more, adumbratis blandimentis in deuia deducunt!

§. II.

Cum medicamentorum vsus, in morbo quodam, ex actione illorum in corpus humanum deduci debeat: sequitur, nobis, ad negotium nostrum rite expediendum, antea de *actione corticis Peruvian*i, cum *camphora remixti*, in *corpus humanum* agendum, & ex hac cognita demum, vsu horum medicamentorum, inter se mixtorum, in febribus ex putredine ortis, deriuandum esse. Priori hanc, posteriori sequentem destinavi Sectionem. Cuiuslibet corporis, ex mixtione sua in aliud agentis, actio mixtioni corporis agentis respondet, & ex hac enodari debet. Hinc si duo corpora mixta iterum inter se misceantur, atque tum in aliud corpus tertium agant: ad actionem illorum in hoc distincte perspiciendam tria requiruntur momenta. *Primo* nimi-

nimirum cognitio actionis corporis prioris agentis in corpus tertium; secundo cognitio actionis corporis posterioris agentis in corpus tertium; tertio denique cognitio actionis utriusque corporis mixti agentis in corpus tertium. Quare primo loquar de actione corticis Peruvianii in corpus humanum; dein de actione Camphorae in corpus humanum; tandem de actione corticis Peruvianii cum Camphora remixti in corpus humanum. Sic enim ipsam imitabimur naturam.

§. III.

Cortex Peruvianus, fons ille, in aeternum forsitan duraturae, inter Medicos disceptationis, nostram praecipue meretur attentionem. Non repetam hic, quae ad historiam illius naturalem referenda sunt; neque tristibus illius fati immorabor, quae ipsi cum Opio, Mercurio & Ferro fere sunt communia. Vtrumque ab aliis dignius adumbratum. Vid. *Illustr. PRAESIDIS Fundament. mater. med. Part. II. Class. VI. §. XXII. seqq. Celeberr. WERLHOFII Tract. sistent. Obser. de febribus Sect. III. & Illustr. de HAEN Ration. medendi Part. III. Cap. I. & V.* Paucis tantum, cum *Illustri PRAESIDE (§. XXV. l. c.)*, moneo, optimum corticem masticatum, gustum acrimonia & amarore, multis nauseoso, cum aliqua adstrictione ferire, sine eximia austera acerbitate, saporemque sic ex acri & amaro velut leniter aromaticum & aliquantulum mucidum, similemque odorem monstrare. Haec actioni illius cognoscendae multum inseruiunt.

§. IV.

Affirmo, corticem Peruvianum constare ex particulis resinosis, salinis & terreis tenerioribus, ita tamen, ut particularum terrearum copia maxima, resinosarum minor, gummosarum adhuc minor, & salinarum minima sit. Patet huius asserti veritas ex experimentis. Spiritus vini rectificatissimus, cortici

tici adfusus, tingitur essentiarum colore. Aqua calida, eidem addita & superfusa, partem illius soluit & colorata euadit. Quid? quod spiritus vini rectificatus absque vlla difficultate eodem modo, vt aqua, corticem afficit. Ergo constat, corticem Peruuianum particulas resinofas & gummosas oppido tenere (per Chem.); quarum illae longe maiori amaritie, quam hae, feriunt linguam (per experient). Adfuso cortici Peruuiano congruo menstruo, hoc, vti dictum est, quasdam illius in se recipit partes; verum remanent simul particulae paucae, omnem vltiorem respicientes solutionem, quae tamen, ignem sentientes, facile in auras tendunt, inque fumum soluuntur. Ergo cortici Peruuiano inhaerent quoque particulae terreae subtiliores (per princ. chem.). Tandem ex cortice Peruuiano particulae salinae fixioris indolis impetrari possunt, & hoc quidem modo, vt eductorum potius, quam productorum instar concipi debeant (b. m. NEYMANNI *Praelect. chem.* a ZIMMERMANNNO edit. *P. III. Cap. LII.*). Nullum ergo erit dubium, quin idem dictas particulas actu in se contineat (per Chem.). Spiritus acidus quoque, oleumque empyreumaticum adscendunt, cortice igne aperto tractato. Verum nec acidum, nec oleum proxime, vt reliquae partes, ad constituendum corticem Peruuianum concurrunt, sed remotius tantum, cum omnis resina & acidum & oleum sibi vindicet. Libra integra corticis praebet drachmas decem cum scrupulis duobus extracti spirituosi, drachmas sex extracti aquosi, scrupulos duo salis fixi, uncias tredecim vel quatuordecim principii terrestris. Maximam itaque corticis partem explet terreum principium tenerius; minorem resinofum, hacque adhuc minorem gummosum, minimam denique salinum. Ex quibus omnibus veritas nostrae propositionis elucescit. *Confer. pluribus Illust.*

B

PRAE-

PRAESES I. c. §. XXIII. *Celeberr. b. m. NEVMANNVS I. c. Illustr. b. m. IVNCKERI Dissert. de usu Cort. Peruuiani discreto & sollertius experimentando* §§. IX. X.

§. V.

Actio corticis Peruuiani in corpus humanum ex terreis, resinosis & gummosis principiis eius determinari debet, missa principii salini actione. Actio corticis Peruuiani in corpus humanum triplici modo considerari potest; *vel* enim agit, vt remedium exterius ad solutas partes immediate adplicatum, *vel* vt medicamentum, actionem suam in ventriculum & intestinorum canalem exferens, *vel* demum vt corpus, quod, massam sanguinis ingressum, vi sua in hanc & partes, quas eadem motu suo continuo, & fluida, secreta a sanguine, attingunt, agit. Cortex Peruuianus, quatenus exterius corporis humani solutis partibus immediate adplicatur, agit 1) vt corpus gummosum; hoc enim in mixtione corticis continetur (§. anteced.), & aptum est idem, ad subeundam a fluidis corporis humani, e partibus solutis stillantibus, solutionem (per princ. physiol. & chem.); 2) vt corpus resinofum. Cortex enim oppido tenet resinam (§. ant.), haecque ex parte saltem a fluidis corporis humani soluitur (per Physiol. & Chem.); 3) vt corpus terreum. In cortice Peruuiano latitat principium terrestre tenerius (§. ant.); quod, cum necessario, in haec agere oporteat vt corpus terreum: sequitur etiam, corticem Peruuianum, exterius partibus corporis humani solutis adplicatum, in has agere, vt corpus particulis terrestribus gaudens, debere. Cum itaque cortex Peruuianus sit corpus terreum & resinoso-gummosum (§. ant.), cum corpus resinoso-gummosum ex parte saltem per fluida corporis humani solui possit (per anteced.), cum porro terra, cortici inhaerens, sit tene-

tenerior (§. ant.), & actionem suam in partes, quas immediate attingit, exferat (per anteced.): sequitur, corticem in ventriculum non solum & intestina, verum etiam in sanguinem, fluida ab eodem secreta, & partes reliquas, quas, ope motus sanguinis fluidorumque secretorum protrusus, salutat, vt corpus terreum & resinoso-gummosum agere. Verum enim vero cortex Peruvianus, praeter dictas partes, continet quoque salinas fixiores (§. anteced.), a fluidis nostris itidem solubiles (per Physiol. & Chem.). Ergo corticem etiam vt corpus salinum agere in nos, videri possit. At enim vero minima est in eodem harum particularum quantitas (§. anteced.). Minima autem salinum fixorum quantitas, minimam quoque producit actionem (per Obseru.), quam euanescere & nulli aequalem esse Physicus iudicat. Debet ea propter principii salini, in cortice Peruviano latentis, actio in corpus humanum, vt infinite parua, mitti. Errauit itaque ex hoc fundamento DETHARDINGIUS, qui in *Dissert. de Causa & indole febrium intermittentium* §. LII. dicit, salinum principium, quod in cortice adsit, ad viscidum febrile resoluendum aptum esse. Vtinam huic sententiae numquam contraria fuisset experientia.

§. VI.

Cortex Peruvianus erit remedium absorbens, balsamicum, adstringens, hinc & roborans seu tonicum. Remedium, quod aquam fluidorum corporis humani quasi imbibit & fugit, quodque praecipue biliosam & acidam eorum corruptionem imminuit, dicitur *absorbens*. Terrae teneriores sunt remedia absorbentia (per exper.). Ergo cortex Peruvianus erit absorbens (per anteced. & §§. IV. V.). Patet huius rei veritas a posteriori ex obseruatione *Illustr. b. m.* STAHLII. Magnus ille & Opii & Corticis osor, post huius

ius vsum vomitu tandem reiectam esse materiam conglobatam obseruauit, quae in terram proiecta vix pedibus conteri & subigi poterat (*Ioan. IVNCKERVS l. c. §. XIV.*). *Balsamica* ea dicuntur, quae putredinem, in massa humorum praesentem, refracnant & temperant, hucque omnia pertinent, quae amarore linguam feriunt (per Obseru.). Ergo cortex Peruvianus erit remedium balsamicum (per anteced. & §. III.). Egregius huius corticis effectus in sphacelo, cancro, vlceribusque aliis valde putridis, hanc illius vim facis superque comprobat. Vid. *Illustr. PRAESIDIS Fund. Mat. med. l. c. §. XXIII. Perill. v. SWIETEN Comment. in Aphorism. Boerhaauii Tom. I. §. 447. Illustr. b. m. IVNCKERVS l. c. §. XXXVII.* Nonne ob eandem rationem in lentis & hecticis febribus tantam exserit virtutem? Male ergo a nonnullis eius balsamica vis negatur & in dubium vocatur. Solidae omnes corporis humani partes habent in statu naturali, seu sano, robur quoddam determinatum, seu tonum. Medicamentum & remedium, quod amissum determinatum illud robur restituit, nuncupatur a Medicis *roborans*, seu *tonicum*. Quod vero illud maius reddit, quam ad statum sanitatis requiritur, dicitur *adstringens*. Quamobrem vnum idemque remedium, quamuis diuerso respectu, dici poterit modo *tonicum*, modo *adstringens*. Vtramque actionem ea corpora exserere obseruantur, quae cum particulis terreis tenerioribus, ad elementorum interstitia subeunda aptis, acrimoniam quandam coniungunt. Cortex itaque Peruvianus erit modo *tonicum*, modo *adstringens*, pro diuersitate scilicet & doseos illius & gradus solidorum tensionis, qui in corpore, quod eum adsumit, obtinet (§§. III. & IV.). Quis vnquam de hac illius vi dubitauit, cum omnes inde oriantur contra eundem querelae?

§. VII.

§. VII.
Cortex Peruvianus coagulantem & vermes enecantem habet virtutem, excretiones sanguineas sistit, debilitatem & morbos inde pendentes tollit, atque ideo nonnumquam virtutes oppositas & contrarias nanciscitur. Id, quod fluidorum corporis humani fluiditatem imminuit, dicitur *incrassans* seu *coagulans*. Atqui cortex Peruvianus est absorbens atque, particularum terrearum teneriorum ope, aquam nostrorum fluidorum in se suscipit (§. ant.). Aqua autem efficit fluiditatem humorum corporis humani (per Physiol.). Ergo cortex Peruvianus erit coagulans, seu incrassans. Docuit observatio, amara corpora deglutita vermes, si praesentes fuerint, enecare. Quamobrem in cortice Peruviano virtus, vermes enecandi, latebit (§§. III. VI.). Haemorrhagiae sistuntur, admoto ad locum haemorrhagicum corpore quodam coagulante, roborante & adstringente (per princ. Therap.). Atqui cortex Peruvianus est remedium coagulans, roborans & adstringens (§. anteced.). Ergo haemorrhagias compescere valebit. Debilitas robori est opposita. Quidquid ergo hoc auget, id illam imminuit. Quare cortex Peruvianus debilitatem tollit (§. anteced.). Cessante causa cessat ab eadem pendens effectus. Elucescit inde, corticem chinae non tantum debilitatem, sed & morbos, inde exclusos, remouere (per ant.). Debilitas corporis & intestinorum causa est, vnde motus M. S. & excretio in peripheria corporis & per aluum facta languescunt (per princ. Pathol.). Verum cortex Peruvianus tollit effectus debilitatis (per anteced.). Ergo motum M. S. praecipue a debilitate corporis mitiorem redditum, & excretionem tam in peripheria corporis, quam per aluum factam, in statum naturalem redigere debebit cortex, si & haec propter debilitatem sufflamina sit. Ast adstringentia excretionem naturales

turales tam excedentes, quam naturaliter constitutas, cohibent (per princ. Therap.). Ergo cognoscitur, corticem Peruvianum debere excretiones naturales, vel naturaliter constitutas, vel propter debilitatem respectuam excedentes, imminuere, & eas, quae propter spasum cohibitae sunt, magis adhuc sufflaminare, nisi forsitan spasmus a debilitate, aut putredine fluidi cuiusdam excitatus fuerit (per anteced.). Fieri ergo potest, vt cortex saepe dictus virtutes sibi e diametro oppositas exserat. Hisce omnibus, rite a priori stabilitis, apprime respondent obseruationes. Incrassantem illius vim non solum STAHLII obseruatio (§. ant.) demonstrat, sed eandem etiam tristes corticis male adhibiti effectus, v. g. scirrhi, satis superque euincunt. Decoctum chinatum, lumbricis terrestribus viuis affusum, hos enecat, vti a Pharmacopoeo, neque imperito, neque mendace, relatum accepi. *Celeb.* b. m. HEISTERVS (*Compend. Medicin. pract.* ed. Amstelod. p. 330.) habet Electuarium anthelminticum, quod ex pulu. chin. finiss. vncia vna, Mercur. vii. vncia dimidia & syrupo atque conferua conuenientibus paratur (*Clariff. KLEINII Select. medicam. ration.* p. 55.). RAMAZZINVS, LANZONVS, KLEINIVS, ipsi eandem virtutem attribuunt. Quod ergo cortex vermes enecat, dubitari nequit. Contra haemorrhagias commendatur ab HELDIO (*Ephem. Nat. Curios. Cent. III. & IV. Obseru. 170.*) & a *Celeb.* WERLHOFIO (l. c. §. V. p. 53.). *Celeber.* TRALLES eundem, licet sublata iam haemorrhagia vteri enormi, eximio cum fructu adhibuit; vid. EIVSDEM *Obseru. de Vteri haemorrhagia enormi, praeceptis exitum minitante, sanata*, quae *Nou. Act. Acad. N. C. Tom. I. Obseru. LXXXII.* inserta & lectu dignissima est. Conf. quoque *Illustr. PRAESES* l. c. §. XXIII. Reliqua dicta facile comprobantur ex obseruatis & conaminibus Virorum Praxi
cla-

clarissimorum. *Celeberr.* WERLHOFIVS (l. c.) aliique corticem ad sistendas haemorrhagias sub orgasmo nimio non vsurpant. Concedunt itaque corticem motum sanguinis augere. Verum & hic fieri potest, vt contrarius effectus subnascatur, quando scilicet motus sanguinis auctus est a putrida & vere maligna materia; tum enim, ob balsamicam suam vim (§. VI.), orgasmum potius refraenabit. Vid. *Illustr. de HAEN* l. c. P. III. Cap. I. pag. 66. VIII. KLEINIVS clysterem chinatum laudat in intestinorum crassorum atonia, hincque pendente inflatione tympanitica (l. c. pag. 40.) & (pag. 46.), differens de decocto corticis Simarubae, adiiicit: *Profiteor ramen ingenue, me plus vice vna, plus profecisse cortice Peruviano in alui fluxibus, quam Simarubae.* *Illustr. de HAEN* (l. c. Cap. V.) cachexiam eius vsu in puella sustulit. Hydrops anasarca, ex corrupta febre quartana, in grauida, cum subsequente sphacelo circa genitalia, cortice Peruviano sublatu est, testante SACHSIO (*Nou. Act. Acad. N. C. Tom. I. Obseru. XCVI.*). Idem testatur de hydrope *Celeb. b. m. HEISTERVS* in peculiari Dissertatione, *de Quartana & hydrope per corticem Peruvianum curatis.* Et quis omnia exempla curati per eundem hydropis enumerare potest? Nonne autem ex his satis adparet, corticem tollere debilitatem eiusque effectus? *Illustr.* etiam PRAESES hunc in diarrhoeis & sudoribus colliquatiuis, imbecillitate ventriculi, cachexia & hydrope commendat (l. c. §. XXIII.). Nonne ergo sufflaminat excedentes excretiones naturales, nonne tollit debilitatem? *Nocere videtur cortex, inquit praestantissimus WERLHOFIVS* (l. c.), *in morbis spasticis & convulsivis continentibus & augefcentibus, eorumque ipsis praesentibus & increfcentibus paroxysmis.* Paullo post vero asserit, illum nihilo minus saepe iuuare eos, qui strictura spastica quarundam partium particulari affecti sunt & tono simul laxiori laborant.

rant. Patet ex his, corticem Peruvianum spasmos, eiusque effectus augere, nisi a debilitate partium producti fuerint spastici motus. Quod vero spasnum, a putrida materia obortum, tollere debeat, patet omnino ex vi eius balsamica (§. VI.), licet per se in ipso paroxysmo minus commendari mereatur. Ex disputatis hactenus simul adparet, quonam respectu cortex Peruvianus dici possit diaphoreticum remedium & catharticum? Eodem fere modo sese habet res cum cortice Chinae, ac cum balneis & aquis martialibus. Balnea martialia adstringunt, vt & aquae martiales, atque ideo excretiones cutaneas aliasque, in quas agere possunt, potius cohibent ac refraenant, quam augent. Nihilo tamen minus aliter euenit in subiectis debilioribus. Noui ego feminam quandam, a debilitate corporis hysterica factam, quae, balneis martialibus summo cum fructu vtens, nonnumquam ipsam aquam, copioso Marte imbutam, assu- mebat. Putabant omnes fore, vt excretio aluina, antea iam languescens, inde adhuc magis languida redderetur. Verum plane contraria eueniebant; optime enim vige- bat haec excretio, & aegra numquam, quamdiu hoc vtebatur remedio, de vlla conquesta est alui obstructione. Ridicu- lum foret, corticem & aquas martiales in genere referre ad diaphoretica & cathartica; non enim diaphoresin pellunt per se, neque aluum, si exactius res consideretur, rese- rant, sed causam tantum, has excretiones impediendam, debilitatem nempe, tollunt, atque ideo easdem restituunt. Vti Opium, licet aluum, ob spasnum clausam, apertam reddat, nihilo tamen minus ad remedia pertinet, quae aluum obstruunt (*Celeber TRALLES Tract. de Opio Sect. 1.*): sic cortex etiam ad haec remedia & ea, quae alias excretio- nes cohibent, in genere referri debet, quamuis certum sit, eundem diuersas excretiones, propter virium languorem inmi-

imminutas, augere & restituere. Exactius & plenius haec omnia disputavi, ne B. Lectori in subsequens dubia quaedam contra asserta nostra, ex his deducenda, subnascantur.

§. VIII.

Cortex Peruvianus plethoricis minus conuenit, neque minus iis noxius est, qui obstructionibus, a materia valde viscida subnatis, aut tumoribus scirrhis iam laborant. Qui plethoram in vasis alunt, ii ad orgasmos sanguinis & obstructiones valde sunt procliuēs (per princ. Pathol.). Quidquid ergo subiecta talia ad orgasmos & obstructiones magis disponit, illud ipsis erit noxium (per Therap.). Iam cortex Peruvianus circulum sanguinis intendit (§. anteced.), coagulat quoque & inspissat (§. cit.), neque minus adstringit (§. VI.), adeoque ad obstructiones corpus facile disponit (per Pathol.). Ergo vitari debet in corporibus plethoricis. Conf. *Celeberr. WERLHOFFIUS* l. c. Quum itaque cortex obstructiones sine magna difficultate in corporibus, ad eas dispositis, caussetur, vti modo est a me demonstratum, & scirrhi a validis obstructionibus ortum suum ducant (per Pathol.): elucescit, illum obstructiones, iam praesentes, & scirrhos augere, hinc in tali corporum statu vitari debere. Atque exinde nunc caussa noxae in febris intermitentibus, ab vsu corticis nonnumquam obseruatae, absque vlla deducitur difficultate; cuius tamen, vtpote ab aliis iam determinatae & cum scopo meo parum cohaerentis, fusiorem contemplationem hic omitto. Vid. *Illustr. PRAESES* l. c. §. XXIV.

§. IX.

Non opus est, vt, si cortex Peruvianus vere indicetur, hic variis salibus corrigatur, aut ipsi eius extracta substituantur; omnibus tum puluis corticis sincerus praesferendus est. Vis corticis

cis adstringens & coagulans plurimis incredibilem iniecit metum, & quidem tantum, vt illum variis salibus corrigere, immo extracta eius ipsi substituere necessarium esse contendant. Vis corticis vtraque pendet a terreis eius particulis, vti in superioribus euictum est, neque ideo negari potest, extracta eius, aut ipsum corticem, salium ope armatum, minori in gradu agere, quam purum corticem. Pone, vt omnia clariora fiant, dimidiam virtutis, quae in cortice latitat, partem inde imminui. Substituere, si lubet, aliam quamcunque quantitatem, id mihi perinde est. Nonne tum dimidia pars seu dosis sinceri corticis eundem exhiberet effectum, quam is est, qui ab eius extracti, aut corticis ipsius, sed cum salibus remixti, integra dosi produci- tur? Elige ergo minorem puri pollinis quantitatem: habebis tum eundem plane effectum, ac is est, quem longe maior corticis, sed correcti, quantitas causatur. Quamobrem extractum corticis, & cortex, per salium interuentum correctus, prae sincero illius polline nullam habent praerogatiuam. Quum dein, si cortex ex fanis artis regulis vere indicetur, adstrictio etiam & coagulatio humorum aliqualis vel indicari, vel saltem non contraindicantia esse debeant; quum porro neque adstrictio, neque coagulatio ab extractis corticis, aut puluere huius correcto tanto in gradu perfici possint: sequitur, purum & sincerum corticis pollinem illis semper esse praefendum. Similia profert *Celeberr. TRALLES l. m. c. Cap. VII. §. IV. pag. 303. peritos, inquit, haud latex, pollinem sincerum, totam corticis substantiam habentem, vt cum natura elargita est, multum anteponi debere decocto, & extracto, meracissimo licet, & optime praeparato; cum neutrum horum custodiat id omne, quod remedio proprium est. Tanto autem magis ludicra est illorum opera, qui sal quoddam essentiale, magnarum in minura mole virium,*
inde

inde parave allaborant. Vid. quoque *Illustr. PRAESES I. c. §. XXVI.* Interim extractum corticis spirituosum validius agit, quam aquosum (§. IV. & NEVMANNI *Chem. I. c.*).

§. X.

Sed relinquo iam corticem Peruvianum, & ad *Campboram* me conuerto, cuius effectus in corpus humanum facilius explicari possunt, cum minus de iisdem disputatum sit. Non iam quaestionem mouebo, an camphora sit resina, aut potius oleum condensatum? mihi enim cum effectibus eius potius res est, qui sine huius quaestionis solutione determinari possunt. Interim tamen, vt ego saltem arbitror, neque resinarum, neque oleorum numero debet accenferi camphora. Nullum enim continet acidum principium, neque etiam cum acido, ipsi adfuso, in resinam abit; prius ad resinam, posterius requisitum ad olea, quibus accensetur camphora, necessario requiritur. Pluribus confer. NEVMANNVS I. c. P. III. Cap. XXVIII. & *Celeberr. CARTHEUSERI Pharmacolog. Sect. II. pag. 123.* Constat videtur ex terreis particulis tenerrimis & principio inflammabili seu phlogisto (NEVMANNVS & CARTHEUSERVS I. c. *Illustr. PRAESES I. c. P. II. Class. IX, Sect. II. §. VIII.*). Camphora corpus est valde volatile, vt odor demonstrat; interim eadem, frigidiori aëri exposita, aut congruis velamentis inclusa, intra longum temporis spatium ne vnicum ponderis granum amittit (NEVMANNVS I. c.). Nonne inde ingens huius principii volatilis patet subtilitas? Nonne eandem celerrima eius per vasa resorbentia corporis humani resumptio euincit? Noui quendam, cui ob morbi genus commendabantur clysteres camphorati. Vtebatur iisdem, at post breue temporis interuallum se camphorae saporem in ore sentire dicebat. Quanta itaque debet esse huius principii subtilitas! Ore retenta camphora, saporem acrem,

acrem, vrentem, amaricantem exhibet; salivam copiosius adfert, tumque stillat haec non ex iis tantum locis, quibus admota est camphora, sed ex remotioribus quoque adfluit; vrentem denique saporem excipit manifestus frigiditatis sensus, in iis etiam oris regionibus, quibus camphora immediate non adhaeret. *Confer. praeterea Illustr. PRAESES l. m. c. §. VI.*

§. XI.

Camphora vasa & cor irritat, circulum sanguinis intendit, sanguinem resolvit, stases sanguinis discutit, auget excretiones naturales serosas, calorem denique maiorem reddit. Diximus §. antec. camphoram, in ore retentam, salivam ubique aduocare, saporem eius acrem esse & vrentem. Irritare ergo potest partes corporis humani irritabiles. Nunc vasa corporis humani sanguifera & cor irritabilia sunt (per Physiol. & Exp.). Ergo camphora tam cor, quam vasa, sanguinem in sinu fuentia, irritabit. Huic thesi calculum suum non denegat *Illustr. PRAESES l. c. §. VIII.* asserens, camphoram *solidas nervoso-musculo-membranaceas partes elasticas ad vegetiores contractiones excitare.* Id, quod cor & vasa irritat, efficit, vt harum partium actiones maiores euadant (per Physiol.), hinc, vt sanguis celerius moueatur (per eand.). Camphora itaque circulum sanguinis intendit (per anteced.). Idem contendit *Illustr. PRAESES l. m. c. camphorae vires commouentes* adsignans. Et quis vnumquam de hac eius vi dubitabit, cum omnes ferme nutri additionem sub vsu eius interno necessariam ducant? Actio vasorum in laticem sanguineum maior, circulus sanguinis magis intensus, ad causas, quae sanguinem resoluunt, pertinent (per Physiol.). Quamobrem camphora sanguinem resoluet (per anteced.). Inprimis autem hanc obtinet virtutem propter particulas subtilissimas (§. ant.), sanguine
speci-

specifice leuiores. Harum enim auxilio facillime in interstitia globulorum sanguineorum penetrat, horumque immittit cohaesionem; vid. *Illustr. EBERHARDI Gedancken von der Würck. der Arzneymit. im menschl. Leibe überhaupr. Hal. 1750. §. 26. Illustr. PRAESES camphorae vires potenter resoluentes tribuit (l. c.), & Ioan. FREINDIUS Camphora, inquit, omnium attenuantium forte est validissimum. Discussio staseos sanguineae species est resolutionis sanguinis. Ergo camphora stasin, a sanguine factam, discutere debet. Camphora, inquit *Illustr. PRAESES, viribus discurrentibus instructa est. Resolutio sanguinis maior & actio vasorum a tergo maior ad causas validiorum excretionum naturalium ferosarum pertinet (per Physiol.). Ergo has augebit camphora (per ant.). Mouet sudorem, nam Cel. SCHREIBERVS (in *Observat. & Cogitat. de Pestilent. quae in Ucrain. grassata est*), multus est in demonstrando, quod camphora, cum mercurialibus mixta, constituat potens sudoriferum. Mouet diuresin, etenim b. m. IVNCKERVS (*Therap. gener. Tab. IV. n. 9. pag. 133.*) *omittenda vero est, inq. in nephritide, quia stimulo diuretico eam saepe exasperat*; atque idem hic ad diaphoretica & sudorem excitantia refert eandem. Cum camphora actionem vasorum intendat, circulum sanguinis augeat & sanguinem resoluat, hinc phlogiston sanguinis liberet, cum porro ipsa phlogiston copiosum in se contineat (§. ant.): nullum erit dubium, quin camphora calorem corporis augeat (per Physiol.). Scio esse, qui ipsi vim refrigerantem attribuunt. Sed prouoco ad experientiam, in subiectis sensibilibioribus praecipue instituendam; prouoco iterum ad nitri additionem, ab omnibus fere commendatam; prouoco ad conuenientiam Camphorae cum Opio (TRALLESES l. c. S. I. & *Append. ad Tom. I. Nou. Actor. Acad. N. C. pag. 170. seq.*). Neque huic thesi contradicere videtur sensus**

fus ille refrigerationis (§. anteced.). Experientia enim & iusta ratiocinia nos numquam decipiunt.

§. XII.

Camphora dolores & spasmos sedat, putredini resistit, vermes enecat. Stases sanguineae causæ sunt possibiles, unde dolores & spasmi excitantur (per princ. Patholog.). Atqui camphora illas tollit (§. ant.), hinc earum quoque effectus. Ergo camphora dolores sedat & spasmos. Accedit balsamica eius virtus, quam continuo demonstrabo; accedit etiam conuenientia cum Opio (§. anteced.). Atque hinc a *Clar. LOVIS* ad anodyna sedantia refertur. Vid. *Recueil des pieces, qui ont concouru pour le prix de l'Acad. roy. de Chirurg. Tom. II. pag. 121.* aut *Comment. de rebus in Scient. nat. & Med. gest. Volum. VIII. P. I. pag. 83. & Nou. Act. Acad. N. C. T. I. p. 198. Illustr. PRAESES l. c. §. IX. Illustr. de HAEN l. c. P. III. Cap. V. pag. 194.* Quaeuis amara putredini resistunt (per Obseru.). Camphora amarore sat notabili linguam ferit (§. X.). Hinc erit balsamicum remedium. Ob hanc etiam rationem *Clar. LOVIS* eandem ad anodyna pertinere asserit (l. c.). Adiecta massae putridae, eius putredinem sistit, vt frequens docuit experientia. Commendatur contra gangraenam; laudatur in lue venerea. Nonne haec omnia balsamicam ejus vim satis superque euincunt? vix enim credibile est, camphoram ideo tantum, quoniam viscidam & tenacem materiam resoluit, tam pulcros & egregios in lue venerea exserere effectus. Verum & alio modo concipi potest virtus camphorae antiputredinosa. Camphora enim sudores & vrinam mouet (§. anteced.). Quodsi itaque massae humorum putridum inhaereat, & camphora adhibeatur: continget, vt illud excernatur, ideoque amplior putridi propagatio impediatur. Quum denique omnia amara vermes vt plurimum enecent (per Obseru.): sequitur, cam-

camphoram quoque ad enecandos vermes aptam esse, de qua eius vi nemo, vt arbitror, iure dubitabit.

§. XIII.

Campora in plethoricis non est adhibenda. Campora intendit motum circulatorium sanguinis (§. XI.). Hinc orgasmos in plethoricis efficere debebit (per princ. Pathol.). Verum in plethoricis orgasmus est morbus sat periculosus (per Therap.). Ergo omnia remedia, orgasmum sanguinis excitantia, sub plethora sunt fugienda, & per consequens etiam camphora (per ant.). Explicauit itaque haecenus effectus tam corticis Peruuiani, quam camphorae, quatenus vtrumque folitarie in corpus humanum agit. Sequitur, vt nunc corticis Peruuiani, cum camphora remixti, effectus, quos respectu corporis humani edit, ostendam (§. II.). Per se autem intelligitur, copiam & dosin huius medicamenti & vtriusque mixti, firmis Therapiae fundamentis, felices Praeaeos fontibus, respondere & inniti debere.

§. XIV.

Cortex Peruuianus, cum camphora remixtus, auget motum circulatorium sanguinis, estque praestans balsamicum & vermes enecans remedium. Vis vnita, vi simplici, semper maior. Cortex, ob vim roborantem, intendit motum sanguinis circulatorium (§§. VI. VII.), atque id ipsum camphora praestat (§. XI.); cortex est balsamicum remedium (§. VI.), neque minus camphora (§. XII.); tandem cortex Peruuianus vermes enecat (§. VII.), & idem effectus a camphorae vsu sperandus (§. XI.). Ergo etiam cortex chinae, cum camphora armatus, omnes effectus, in limine huius §. descriptos, excitabit. *Fugiendum itaque erit hoc remedium in plethoricis (§. VIII. & anteced.), & durantiis haemorrhagiis, ab orgasmo sanguinis orris, aut cum eodem connexis (§§. VII. & ant.).*

§. XV.

ob illa magis est §. XV. ha supou. rimodimo
 Camphora, cortici adiecta, minuit vim huius coagulantem, & effectus adstrictionis, ab eodem pendentis (§. VI.). Cortex inspissat (§. VII.), cum camphora resoluit (§. XI.); huius itaque, illi adiectae, auxilio inspissatio, quam cortex pedissequam habet (§. VI.), minui debet. Effectus adstrictionis sunt spasmi & stases cum effectibus suis (per princ. Pathol.); camphora spasmos stasesque tollit (§. XII.). Ergo camphora, cortici admixta, effectus adstrictionis, ab hoc pendentis, infringit. Tale itaque remedium, vigente etiam spasmorum paroxysmo, adhiberi potest (§. VII.), nisi ab orgasmo fuerint producti spasmi, aut cum eodem connexi (§. ant.); quid? quod, praesente viscida materia, solo cortice Peruviano tutius usurpatur (§. VIII.), eritque roborans tantum (§. VI.), & sedans (§. XII.). conf. de HAEN I. m. c.

§. XVI.

Cortex Peruvianus, cum camphora remixtus, motum sanguinis versus peripheriam, a debilitate sustaminatum, restituit; sudorem, aliasque excretiones serosas, propter deficientis robur languescentes, auget. Cortex tollit debilitatem cum suis effectibus per se (§. VII.), ut & cum camphora remixtus (§. anteced.). Camphora praeterea sudores pellit & urinam mouet (§. XI.). Sequitur inde necessario, corticem Peruvianum, cum camphora remixtum, omnes illos edere oportere effectus, quos ipsi in initio huius paragraphi adsignavi. Atque nunc opus erit B. L. ut, his cognitis, usum corticis Peruvianii, cum camphora remixti, in febribus, ex putredine ortis, contemplemur. Cui doctrinae alteram Differtationis meae destinavi Sectionem.

S E C T I O II.
DE
V T I L I T A T E
CORTICIS PERUVIANI, CVM CAMPHORA
REMIXTI, IN FEBRIBVS EX PUTRE-
DINE ORTIS.

§. XVII.

Qui omnes, quotquot corpus humanum adfligunt, febres, paullo attentiori mente perlustrat, facile inter has eas reperiet, quarum caussa, vera est putrefactio, in humoribus, quae vasa nostra pererrant, subnata. Non opus est, vt id pluribus coaceruatis & collectis ratio ciniis demonstrare & comprobare annitar, cum variae Dissertationes, quae sub praesidio *Illustris PRAESIDIS* grauissimo defensusae sunt, idem argumentum satis superque perfringant. Eiusmodi autem febres nomino *febres ex putredine ortas*. Dicuntur etiam *malignae* ab aliis, saepe male, vt contendit *Illustr. de HAEN l. c. Part. III. Cap. I.* varia ideo ex HIPPOCRATE, GALENO, SYDENHAMO, BOERHAAVIO allegans. Multa hac de re non disputabo. Nollem tamen cum SYDENHAMO statuere, plures mortalium malo hoc intellectu, quam puluere pyrio, interimi. Vocabula non interimunt in hoc casu, sed mala principiisque Therapiae fanis repugnans medendi methodus. Rationalis Medicus morbum potius, vt morbum, quam verbum, quo indigitatur, attendit; neque errores, respectu vocabulorum commissi, necessarii sunt errorum, in curandis morbis obrepentium, fontes. Nomines itaque febres, ex putredine massae humorum ortas, vel semper malignas, vel cum *Illustr. de HAEN*, pro diuersitate symptomatum nimirum, modo benignas,

D

nignas,

nignas, modo malignas, id perinde erit; sequere modo in iisdem sanandis eam, quam casta ratio & experientia ostendunt, viam, erisque Practicus felix.

§. XVIII.

Ad has, quas pensito, febres, multae variaeque referuntur a Pathologis. Praecipue autem huc pertinent, *purpuraceae, variolosa valde acutae, petechiales, pestilenciales, & sub certis circumstantiis etiam dysentericae, febres porro catarrhales malignae & petechizantes, vt & Hungaricae, seu castrenses.* In his omnibus putrefactio humorum, vt causa, aut concausa saltem febris, obtinet, vt ex pathologicis principiis patet, atque idcirco iure meritoque febribus ex putredine ortis accensentur. Quis autem non videt & concedit, diuersos putrefactionis gradus in iisdem possibiles esse & actu existere? Nonne in peste maior est putrefactio, quam in variolosa febre, licet etiam haec valde acuta sit? Isti tamen gradus ex pluralitate casuum tantum constitui debent. Frequens enim docuit experientia, morbos, plerumque aliis mitiores, his nonnumquam esse longe grauiores. Morbilli v. g. frequentissime variolis sunt meliores; saepe tamen his multo peiores a Practicis sunt obseruati. Verum de hac re non est cur multa faciam verba.

§. XIX.

Corticem Peruvianum & camphoram in febribus commendare & adhibere, quarum scaturigo est humorum putrefactio, nihil est noui. De cortice multa, quae collegit *Illustr. de HAEN*, exempla & testimonia id euincunt. *Riebardus MORTON* eundem vt vniuersale antidotum in febribus malignis commendauit. *Medici Vratislavienses* illius utilitatem in denominatis febribus suspicati sunt. *Fr. TORTVS, Carol. RICH, HVXHAMVS*, corticem ob eandem rationem laudant, & *Celeb. PRINGLE* egregiam eius in febri-

bus

bus malignis est expertus vtilitatem. Plurima tamen in hac re praestitit *Illustr. de HAEN*, qui pulcros corticis Peruuiani in putridis febris effectus in aureo libro, quem multoties iam laudauimus, l. c. *Cap. I. & Part. IV. Cap. I.* eleganter, pro more suo, exposuit. SCHREIBERVS etiam corticem in peste commendat & vsurpauit (l. c. *Propos. XVIII. pag. 69. 70*); miror eum ab *Illustr. de HAEN* omissum esse. Denique SCHVSTERVS (*Nou. Act. Acad. N.C. Tom. II. App. pag. 255. 256.*) corticis egregiam virtutem in febre epidemica maligna expertus est. Longe plura possem testimonia colligere; verum haec iam sufficiant. Camphoram adhuc plures adhibuerunt & commendarunt. SCHREIBERVS multus est in laudibus eius enarrandis, quas debet in peste praestare, cum mercurialibus remixta (l. c.). *Illustr. PRAESES* eandem in febris malignis, tam ad promouendam difficilius forsitan succedentem exanthematum eruptionem, quam ad praecauendam illorum retrocessionem laudat (l. c. §. IX.); DIEMERBROECKIUS eam in peste praescripsit; *Perillustr. de HALLER* camphoram, a *Celeb. TRALLESIO* merito praedicatam, in variolis valde malignis summo cum fructu vsurpauit (*Opusc. parbol. Venet. 1755. Obseru. XLIV. pag. iii. seqq.*). *Illustr. de HAEN* eandem in febris malae indolis adhibuit (l. c. *P. III. Cap. I.*), licet iudicium *Medicorum Vratislauensum* haud fauens adduxerit (l. c. *p. 15.*), & HEVCHERVS integram de hac materia conscripsit *Dissertationem*. Vnicum tantum & grauem adhuc excitabo testem, *Illustr. nempe b. m. HOFFMANNVM*. Commendat hic camphoram in peste, non solum in *Dissert. de Vsu camphorae interno securissimo & praestantissimo*, Hal. 1714. verum etiam in *Medic. system. varion. Tom. IV. Part. I. Sect. I. Cap. XII.* praedicat electuarium camphoratum, quod in Vindobonensi Peste summam attulit vtilitatem. Neque tandem remixtio cam-

camphorae cum cortice Peruuiano noua est. *Illustr. enim de HAEN* (l. m. c. *Cap. V.*) cortici admiscuit camphorae tantillum ad compescendos dolores in cancro mammae, atque id iam monui §. I. An vero cortex Peruuianus, cum camphora remixtus, in febribus malignis, seu ex putredine ortis, iam in vsum vocatus sit? determinare non audeo. Insignem autem huius medicamenti vtilitatem in eiusmodi febribus facile nunc eruere possumus, cum principia, ad hanc rem necessaria, in priori Sectione iam rite, vt arbitror, stabilita sint. Vellem tamen, vt notet B. L. me, si de febribus, ex putredine originem ducentibus, in subsequentijs disserturus sim, has febres sine alijs morbis, illarum symptomata non referentibus, seu absque complicatione cum alijs aegritudinibus concepturum, nisi contrarium a me expressis verbis innuatur.

§. XX.

Cortex Peruuianus, cum camphora remixtus, ad praecauendas febres putridas debet egregium esse remedium. Cui, vt morbus quidam praecauetur, animus est, ille efficere debet, vt vel plane non oriatur, vel, si oriatur, periculo careat. Cessante causa, cessat effectus inde determinandus. Ergo, qui febres malignas praecauere vult, illum vel ortui causae illarum in corpore humano, vel huius grauitati & magnitudini, obicem ponere oportet (per anteced.). Atqui causa febrium putridarum est putredo massae humorum & per eandem exclusum putridum (§. XVII.). Hinc curae praeseruativae febrium malignarum fundamentum hisce praecipue indicationibus innititur: 1) putridi, vel in corpore humano nati, vel ipsum ingressi, vltior propagatio impediatur atque illud citissime eiiciatur; 2) caueatur, ne corpus sanum, seu quod nondum inquinatum est, putridum aut recipiat, aut generet. *Priori* indicationi omne
id

id satisfacit, quod putredini resistit, seu quod balsamicum est, simulque excretiones naturales serosas, diuresin potissimum & diaphoresin, auget. Cum ergo cortex Peruuianus, camphora armatus, egregium remedium balsamicum sit (§. XIV.), cum idem excretiones naturales serosas, a debilitate corporis sufflaminatas, intendat (§. XVI.), atque demum in corpore, cui iam inhaeret quaecumque putridum, in febribus malignis praesens, prostratio virium compareat, vt causa suppressarum, aut languescentium excretionum naturalium serosarum (per princ. patholog.): nullum erit dubium, quin priori indicationi formatae egregie respondeat cortex Peruuianus, cui adiecta est camphora (per ant.). Spasmi, quod lubens concedo, sunt etiam causae suppressarum aut imminutarum excretionum naturalium, atque saepe occurrunt in febribus malignis vt harum symptomata, a vi nempe putridi irritante. Verum in nostro casu paucum adesse debet putridum, quod spasmos certe non producat; spasmi autem, ex alio fonte permanentes, huc non pertinent, illos enim omitto (§. anteced.). *Posteriori* indicationi satisfit vsu balsamicorum, & fuga omnium rerum, quibus putridum aut generari, aut recipi possit. Ergo huic etiam indicationi apprime respondet cortex Peruuianus, cui camphora est adiecta (§. XIV.). Rite ea propter demonstraui, hocce medicamentum ad praecauendas febres putridas esse debere egregiae virtutis.

§. XXI.

Opus nunc est, vt eiusdem medicamenti vtilitatem in ipsis febribus malignis consideremus. Atque vt congrue hoc fiat: *primo* idem cum indicationibus, quas sibi eiusmodi febris, quatenus est mali moris, vindicat, comparabo, ostendamque, illud cum his optime conuenire; *dein* euincam, alia nonnumquam symptomata, cum febre maligna

ligna non necessario connexa, eius vsum exposcere. Qui februm malignarum genium rite perpendit & cognitum habet, facile perspiciet, sequentes in iisdem sanandis attendendas esse indicationes: I. *Putredini resistatur, putridum natum corrigatur & congrue, per transpirationem praecipue, eliminetur.* Huic indicationi ex asse respondet illud, de quo dissero, medicamentum. Putredini resistit, est enim balsamicum (§. XIV.); putridum corrigit, partim propter vim balsamicam, partim etiam propter absorbentem & obvoluentem virtutem (§§. III. VI. XV. & per princ. Therap.); eliminat denique putridum, nam 1) corrigit idem & ideo aptum ad sui excretionem reddit (per anteced. & princ. Therap.); 2. tollit impedimenta excretionum naturalium ferofarum, spasum & debilitatem locorum excretoriorum (§§. XV. XVI.), putridamque ideo materiam reuera eliminat; sublato enim impedimento, effectus, quem impedierrat, consequitur; nisi actio virium agentium sublata sit. Qui de his, a priori euctis, adhuc dubitas B. L. conferas, rogo, demonstrata cum iis, quae *Illustr. de H A E N* de solo cortice Peruviano testatur (l. c. *Cap. I.*). *Cortex*, inquit, *Peruvianus in summa corruptione interna, & externa, inimitabile est alexipharmacum* (pag. 65. II.). Porro: plurimis exemplis nostrorum aegrorum id consistit, quod quaevis criticae excretionis nunquam pulcrius, quam sub corticis vfu, promoueantur (pag. 66. VII.). Tandem: *Cortex duplici vi pollet, quod & nimios motus caloresque moderet, & debiliores animet* (pag. cit. VIII.). De his, vtpote ex obseruationibus deductis, dubitare non licet. Nonne vero omnes hi corticis effectus, praeter caloris imminutionem, a camphora augentur (§§. XIV - XVI.)? Sed dubium hic nasci potest. Camphora auget calorem (§. XI.); calor, in febribus auctus, noxius est & ad causas putridi incrementis pertinet. Nonne itaque

itaque reicienda in febribus malignis? Varia huic dubio opponi possunt: 1. vis camphorae, qua calorem excitat maiorem, imminuitur paullulum a cortice Peruuiano, qui inuoluit; hinc camphora, cortici adiecta, moderate tantum calefacit; 2. calor, prouti docent obseruationes, naturali fere est aequalis in febribus putridis, quid? quod in iis, quae per eminentiam ita nuncupantur, saepe naturali minor, cuius phaenomeni rationem exposuit III. EBERHARDVS (*Conspect. Med. theor. P. II. p. 56. Schol.*); hinc camphorae, quae, cum cortice mixta, moderate tantum calefacit (per anteced.), in febribus putridis vsus, tantam noxam pedissequam habere nequit; 3. in febribus valde malignis actio cordis fere euanescere videtur, vt experientia probauit. Ne itaque tum putridae particulae in corpore retineantur, actio cordis paullulum erit intendenda. Nunc cor agit propter irritabilitatem, vt solidissime demonstrauit *Perill. de HALLER*; atqui camphora cor irritat (§. XI.), vt & calor (per *Physiol.*). Ergo tantum abest, vt calor, moderate a camphora in istis febribus auctus, noceat, vt potius saepe conducat. Nonne exinde perspicitur, cur in Peste etiam largior camphorae dosis commendetur? 4. in febribus inflammatoriis commendatur camphora interne, quae tamen ingenti calore interno sunt stipatae; cur ergo in malignis, vbi eius vsus tam eximius est, vbi longe minor est caloris gradus, quam in inflammatoriis, non aequè adhiberi debeat, concipere nequeo; 5. camphora maiores praestat in febribus putridis vtilitates, quam ea sunt damna, quae a vi eius calefaciente, valde per corticem imminuta, subnascuntur. Atque nunc credo, B. L., me congrue demonstrasse, corticem, cum camphora remixtum, primae febrium malignarum indicationi respondere.

cidub oimv aiv §. XXI. dñi ni sbrochim opati

II. *Corpus aegrum roborandum*, ne debilitas, cum eiusmodi febribus connexa, increseat, atque excretiones naturales languescant. Huic indicationi tam immediate, per usum roborantium, quam mediate, per usum balsamicorum, satisfieri debet. Cortex, cum camphora remixtus, roborat (§. XV.), estque balsamicum (§. XIV.). Ergo fecundae etiam febrium malignarum indicationi respondet. Hinc de solo cortice testatur *Illustr. de HAEN* (l. c. pag. 64. I.), illum *in malignarum debilitate egregium esse & incomparabile cardiacum*. Nonne increscit haec illius virtus per adiectam camphoram (§. XIV.)? III. *Exanthemata, cum istis febribus connexa, ad peripheriam corporis propellantur, propulsa ibidem foueantur & conferuentur, retropulsa reuocentur*. Causae, quae difficilem exanthematum eruptionem determinant, aut eorum retrocessionem excludunt, sunt debilitas & spasmus (per princ. patholog.). Atqui cortex Peruvianus, cum camphora remixtus, est roborans (§. XV.) & sedans (§. cit.). Quamobrem hocce medicamentum ad expellenda exanthemata, difficulter erumpentia, ad cutim aptum erit; propulsa ibidem conferuabit & retrogressa reuocabit. *Cortex Peruvianus remedium est*, inquit *Illustr. de HAEN* (l. c. pag. 65. IV.), *quod exanthematum expulsionem, summa cum aegrorum euphoria, promouet, sustinet, maturat, perficit*. De camphora similia fere leguntur (§. XIX.); IV. *Minuantur congestiones versus caput, praecaveantur gangraena & sphacelus in partibus interioribus, recidivae & metastases*. In febribus malignis graues adsunt congestiones versus caput, quae quidem a variis aliis causis, v. g. flatibus, obstructione aluina, &c. exacerbari possunt, quae tamen proprie in istiusmodi febribus pendunt, *partim a necessaria, sub omni febre, congestione sanguinis versus caput* (per Pathol.),

IKK 2

Pathol.), *partim* a putrido, quod rodit, irritat & debilitat. Ergo ad has congestiones tollendas, saltem minuendas, requiruntur etiam remedia antiputredinosa, caput roborantia, aequalem humorum distributionem efficientia. Noli ergo dubitare, quin cortex Peruvianus, cui camphora est admixta, minuat congestiones versus caput in febris malignis (per ant.). Gangraena & sphacelus in partibus interioribus, recidivae & metastases, praecautentur cita & congrua exanthematum ad peripheriam corporis propulsione, eorum ibidem continua conseruatione, putridae materiae omnis apta, per ipiracula cutis, eliminatione, vsu balsamicorum & roborantium. Quibus omnibus cum respondeat cortex Peruvianus, cui adiuncta est camphora (per anteced.): facile patet, hocce medicamentum ex hoc etiam fundamento omnem in febris malignis mereri laudem. Hinc dicit *Illustr. de HAEN* (l. c. V.), *corticem recidivas praecauere, quae & passim lethales habeantur, & ipso hoc epidemico tempore quam plurimos, iam reconualescentes, prostrauerint, & occiderint: praecauere quoque prauas metastases, quae lenta demum gangraena tabefacta corpora peremerint. V. Corpus, superato morbo, roborandum, & excretiones, serosae praecipue, per aliquod adhuc tempus vegetiores conseruandae. Quod & huic indicationi vsu corticis Peruviani, cum camphora remixti, continuato satisfiat, non neglectis simul aliis congruis remediis, nullo dubitari potest modo, cum id antecedentia iam testentur. Quamobrem etiam *Illustr. de HAEN* vsu corticis, superato etiam morbo, continuauit.*

§. XXIII.

Est itaque a me demonstratum, camphoram & corticem Peruvianum, inter se mixta, indicationes, quas sibi vindicant febres malignae, egregie adimplere (§§. XXI. XXII.). Sequitur, vt de morbis atque symptomatibus,

E

cum

cum istis febribus non semper necessario connexis, particula quaedam adhuc adiciamus. I. Saepe contingit in febribus malignis, vt in tubo cibario bilis & cruditates colligantur, indeque febres malignae ancipitem nanciscantur euentum. Vid. *Illustr. PRAESIDIS Dissert. de Febrim malignarum ancipiti euentu, ob tubum cibarium bile & cruditatibus repletum*, Hal. 1757. In hoc statu, post alia vsurpata, commendantur etiam in-
 crassantia, obuoluentia, blandam diaphoresin promouentia, inflammationes praecautia (III. PRAESES l. m. c. §§. XLVII. XLVIII.). Sed cortex in crassat, obuoluit, absorbet (§§. VI. VII.); camphora praecauet inflammationes (§. XI.), & mixta haec in febribus malignis blandam diaphoresin excitant (§§. ant.). Nonne itaque in tali rerum statu cortex Peruvianus, camphora impraegnatus, erit egregium medicamentum? Accedit insuper huius medicamenti vis balsamica (§. XIV.), qua putridae materiae, a vermibus v. g. aut aliis causis in tubo cibario natae, resistit. SCHREIBERVS, qui venenum pestilentielle bilem praecipue afficere putat, corticem Peruvianum valdopere ideo etiam commendat, dicens: *Cortex temperat vitia bilis, praesertim acrimoniam eius: vri patet in cura auriginis, nec non eorum, quae sunt in subito irascentibus* (l. c. Propos. XVII. pag. 67.). II. In febribus malignis saepe oritur diarrhoea sistenda. Scio non omnem diarrhoeam in febribus malignis esse periculosam, in variolis praecipue; scio in his earumque febre secundaria leniora purgantia saepe valde esse proficua (cf. praecipue hic *Celeberr. TRALLES de Methodo mendi variolis, haecenus cognita, saepe insufficiente* &c. Dissert. epistol. ad *Celeb. SVLZERVM* data. Vratislau. 1761.). Verum scio etiam, in iisdem non omnem diarrhoeam innoxiam, multo minus salutarem esse. Historiae, quae id testantur, omnem excedunt numerum, easdemque quotidiana

na fere experientia auget. Eiusmodi ergo diarrhoeae fitti debent. Cortex Peruvianus tale est remedium, quod sistit excretionem aluinam excedentem (§. VII.), neque cum camphora datus, hanc virtutem perdit (§. XV.); & praeterea praecauet simul intestinorum inflammationes (per ant.), saepe in tali aegrorum statu comparentes (per Obseru.). Ergo in hoc etiam casu egregium erit medicamentum, cortex cum camphora remixtus. III. *Gangraena in partibus externis* saepe comparet in febribus exanthematicis malignis. Auctorum, qui de variolis, petechiis, febribus pestifentialibus scripserunt, libri, pleni sunt iis, quae hanc comprobant veritatem. Cortex Peruvianus, cum camphora mixtus, verum est contra eandem remedium. Resistit enim gangraenae, vt in Sectione priore fusius iam est demonstratum. Vid. *Illustr. de HAEN l. c. Cap. I. Histor. VI.* Omitto hic haemorrhagias, aut naturales excedentes, aut praeternaturales, nonnumquam sub febribus malignis pessimo cum euentu suborientes. Ista enim solum potius corticem Peruvianum, quam cum Camphora remixtum, sibi vindicant, cum, si a febre maligna producantur, qua tali, sint absque orgasmo (§. VII.), & cortex putrido resistat, cui HAEN cortice mictum cruentum sat periculosum sustulit (l. c. *Hist. I.*), atque adiicit (pag. 65. III.), videtur, eum conclamatum in malignis mictum cruentum, cruentamque aluum quoque sanare. Fit porro saepe numero, vt in febribus malignis abdomen flatibus, a sola debilitate prouenientibus, turgidum reddatur; atque huic etiam morbo sanando aptissime respondebit cortex Peruvianus solus datus: roborat enim intestina (§. VII.), hinc natos iam flatus discutit, nouorum vero prouentum impedit. In vtrisque autem, nunc recensitis, casibus admixtio camphorae ad corticem superuacanea

uacanea erit, licet non statim noxia. Vtilis tamen erit, quando signa inflammationis vel præsentis, vel metuendæ comparent, aut alius casus grauior additionem camphoræ requirit, neque reiicienda esse videtur, quando flatuum causâ in intestinorum spafino latet (*Nou. Act. Acad. N. C. l. c. §. V. pag. 240.*), aucta præcipue eius actione per clysteres emollientes.

§. XXIV.

Febris maligna incidit nonnunquam in periodum menstruam, atque tum opus est, vt fluxus menstruus, si compareat, rite conseruetur, ne eo suppresso spafini, exanthematum retrocessionis, aliaque mala proueniant. Inde autem dubium nasci posset contra vsûm corticis Peruvianæ in febribus malignis. Cortex enim hæmorrhagias sistit (§. VIII.). Verum 1. camphora, ipsi adiecta, tollit quodammodo effectus adstrictionis, a cortice pendentis (§. XV.); 2. fieri potest, vt a debilitate supprimatur (per princ. pathol.), atque tum tantum aberit, vt cortex eundem magis sistat, vt potius restituat (§. XVI.); 3. venæ sectio, rite instituta, vitium remedii, alias in his febribus tam egregiæ virtutis, emendare potest; quam præstans enim V. Sio in hoc casu sæpe sit remedium, poteris videre ex Dissertat. *Illustr. PRÆSIDIS, de Hæmorrhagiis naturalibus quatenus impediendis salutarem solutionem febrium malignarum*, Hal. 1758. Cortex præterea Peruvianus impedit quoque excretionem aluinam (§. VII.). Vt itaque hoc eius vitium emendetur: opus est, vt, si incommoda, ab obstructa aluo pendentia, forsitan appareant, clysteres oleosi, mucilaginosi, emollientes, non vero saliti & acres, in vsûm vocentur. Corticem autem Peruvianum ideo, quoniam aluum obstruere valet, in febribus malignis plane reiiciendum

SCHOENI

dum esse, qui affirmare velit, eius assertum minus cum fa-
nae rationis legibus conspiraret.

§. XXV.

Vt autem cortex Peruvianus, cum camphora remix-
tus, salubres istos effectus actu producat in febribus mali-
gnis, sequentia adhuc erunt notanda: I. *Mature est dandus*,
alias enim putrefactio valde increfcit, omnique medica-
mentorum vi redditur superior. Hinc cortex ferius datus
malignitatem non curat, docente id pluribus in locis *Illu-
stri de HAEN* (I. c. P. III. Cap. I. P. IV. Cap. I. §. IV.). Ne-
que camphora adiecta mira hic praestabit. II. *Cortex magna
in copia praescribendus. Dosis eius* (extracti corticis Peruvia-
ni), inquit *Ill. de HAEN* (P. III. pag. 49.), *eximiam dedi, quia
usus, per varia discrimina rerum, me eo perduxerat, ut, dum
ad auerruncandam, abigendamue gangraenam, cortex quidquam
iuuaret, non parca manu iuaret, sed larga datus. Quippe par-
cior exhibitus cortex, leuamen, non curam, attulit.* Dedit
quotidie vnciam huius Extracti integram; dosin tamen
postea successiue imminuit. Vid. *IDEM l. m. c. pag. 66. VI.*
De camphorae addendae copia non est, cur multa dicam.
Generaliora circa usum eius internum praecepta hic quo-
que erunt tenenda, & dosis, cortici adicienda, debet ex
indole morbi, symptomatum ipsiusque indiuidui conditio-
nibus determinari. Atque haec ab aliis iam sunt ita expo-
sita, vt iisdem inhaerere superuacaneum foret. III. *Non
sunt alia remedia, quae indoles symptomatum requirit, negli-
genda.* Venae sectionum (§§. VIII. XIV.), veficatoriorum,
clysterum emollientium, &c. usus saepe hic erit necessarius.
Decocta auenacea mira praestare dicuntur.

§. XXVI.

Docui hactenus usum corticis Peruvianus, cum campho-
ra remixti, in febribus putridis, quatenus cum aliis febril-

bus non sunt complicatae; neque de aliis morbis, cum iisdem nonnumquam complicationem fubeuntibus, multa in medium attuli. Nunc itaque me, ut animus antea fuit, ad morbos, quibuscum febres malignae complicatae esse possunt, accingerem &, an cortex Peruvianus, quocum camphora est coniuncta, tum quoque utilis aut potius noxius existat? ostendere conarer. Quae autem in §. I. iam adduxi, longiorem sermonem prohibent. Accedit ratio ipsius materiae, quae, nisi quis in meris generalioribus, parum utilibus, acquiescere vellet, arctos scripti academici limites longe excederet. Finio ea propter hic, quam debui exarare, Dissertationem, reliqua rationi & experientiae aliorum diiudicanda reliquens. Felix, qui utramque in aegrorum salutem rite coniungit!

T A N T V M.

Omissa adiicienda.

Pag. 7. lin. 4. post vocabulum *nonnumquam*, adde: *in aliis morbis.*

Pag. 8. lin. penult. & vlt. post vocabulum *resinosus*, adde: *gummosus.*



MONSIEUR,

Comme cent obstacles sont venus m'ôter la satisfaction, que j'aurois ressentie d'assister à la solennité, qui va Vous mettre au rang des Docteurs, & en Vous opposant d'être en même tems témoin du droit parfait, que Vous avez eu d'y aspirer; je prends la liberté de Vous en féliciter par écrit. Vous allez obtenir un honneur, qui Vous est du d'autant plus que Vous n'en avez pas fait Votre but dans l'hiver étude que Vous avez mis à la Médecine. Il ne me peut être indifférent de voir Votre diligence si glorieusement récompensée; au contraire je m'en réjouis de tout mon cœur, & je Vous souhaite, que Dieu aidant Vous puissiez réussir dans toutes Vos entreprises, continuant de m'affectionner toujours, qui suis avec toute l'estime possible,

MONSIEUR,

Votre

Stolberg le 1. Fevrier
1762.

très-dédié serviteur & ami

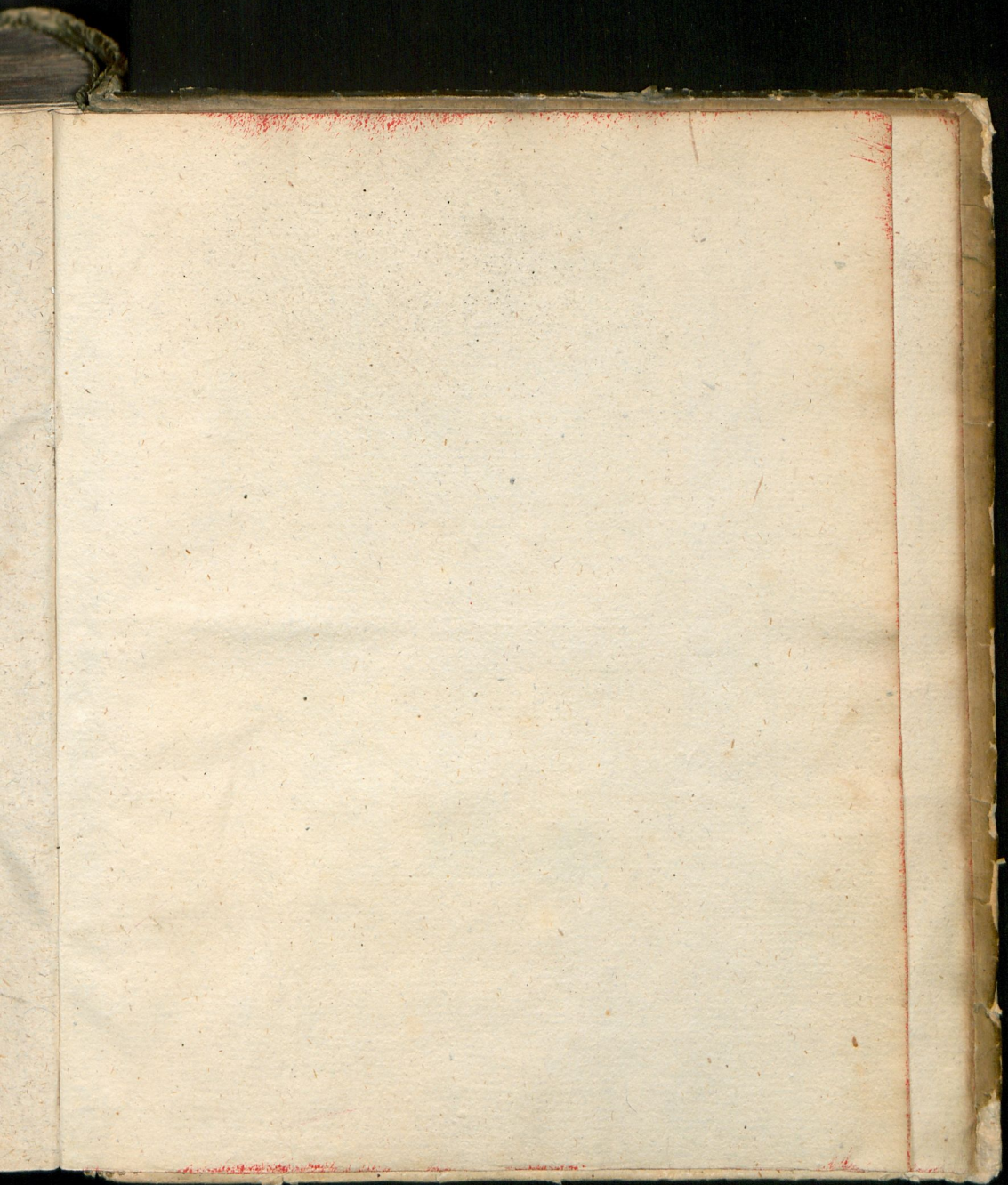
J. G. F. FRIEDERICI.



Artis in Hippocratis non sum referendus alumnos,
Nec Te laude scio condecorare Tua.
At quum pro studiis & dexteritate corona
Ornet laurifera Te Medicina manu;
Numquid adhuc dubitem, læto de pectore læta
Promere vota, Tui quæ mihi dicat amor?
Conatus fortuna Tuos optata sequatur!
Sis patriæ atque artis spesque decusque Tuæ!

Stolbergæ
Calendis Februarii
clō lō cc LXII.

C. G. ROITZSCH, S.S. Th. Cand.
Stolbergenfis.





00 A 6316 (1)

ULB Halle

002 836 483



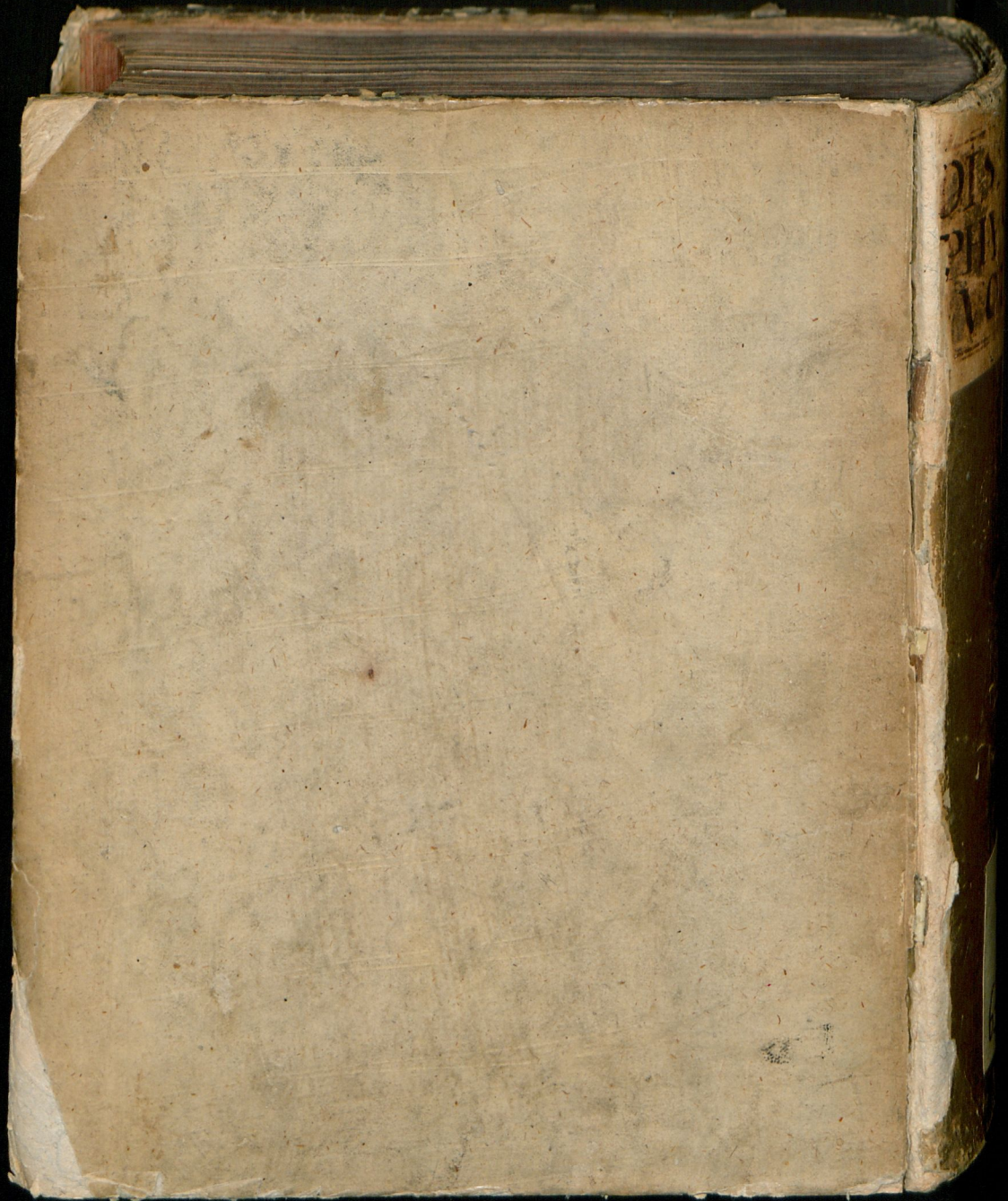
3

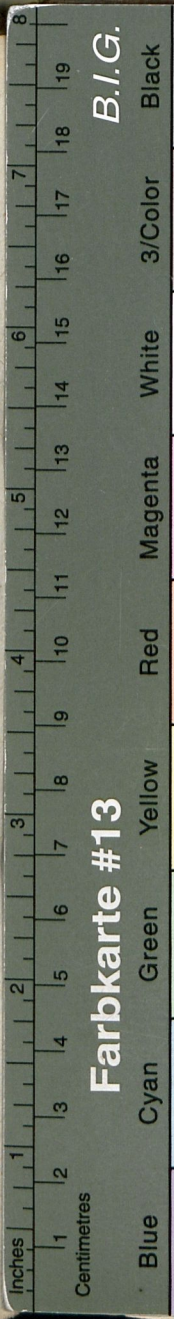
f

V.
D
18

Reha ✓







ATIO INAVGVRALIS MEDICA
DE

V S V

ICIS PERVVIANI
CAMPHORA REMIXTI
BVS EX PVTREDINE ORTIS.

INDVLTV
SI MEDICORVM ORDINIS
REGIA FRIDERICIANA
PRAESIDE
EXCELLENTISSIMO ET EXPERIENTISSIMO
EA ELIA BÜCHNERO

RI ROMANI IMPERII NOBILI,
MI PRVSSIAE REGIS A CONSILII INTIMIS,
SOPHIAE NATVRALIS PROFESS. PVBL. ORDINARIO,
AE SENIORE ET REGIORVM ALVMNORVM EPHORO,
CADEMIAE NATVR. CVRIOSORVM PRAESIDE
COMITE PALATINO CAESAREO,

R ADV DOCTORIS
LEGITIME IMPETRANDO
XL FEBRVARII clo lo cc LXII.

PVBLICE DISPVTABIT
AVCTOR
GVSTAVVS MARGGRAF
BORXLEBIA-SCHWARTZBVRGICVS.

LAE MAGDEBVRGICAE,
FFICINA VESTERIANA.