





DE

15

NONNVLIS  
CIRCA SVDORES FRIGIDOS  
IN FEBRE ACVTA  
ATTENDENDIS

1769 3

OB

DOCTORIS DIGNITATEM

SOLEMNITER CONSEQVENDAM

DIE X. MARTII MD CCCLXVIII.

PVBLICE DISPVTABIT

CAROLVS FRIDERICVS LENTNER

VRATISLAVIENSIS.

HALAE MAGDEBVRGICAE

TYPIS CVRTIANIS.

W. J. C. 1769



DE

NONNAYLLIS

CIRCA ANNO 1710

IN REGIA ACADEMIA

AT TENDIT



DOCTORIS BACHMANNI

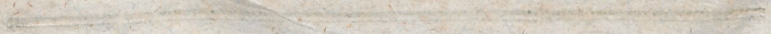
COLLEGIUM UNIVERSITATIS

IN REGIA ACADEMIA

AT TENDIT

CIRCA ANNO 1710

IN REGIA ACADEMIA



IN REGIA ACADEMIA

AT TENDIT



MAGNO. SILESIAE. MEDICO

V I R O

EXCELLENTISSIMO. DOCTISSIMO. EXPERIENTISSIMO

APVD. EXTEROS. QVOQVE. CLARISSIMO

D O M I N O

D. BALTH. LVDOVICO  
TRALLES

SERENISSIMO. DVCI. GOTHANO. A CONSILIIIS. AVLICIS

IMPERIALIS. ACADEMIAE. NATVRAE. CVRIOSORVM. ADIVNCTO

ET. SOCIETATIS. BAVARICAE. SODALI

FAVTORI. AVVNCVLO

SVMME. COLENDO

HANC

DISPUTATIONEM INAUGURALEM

TANQVAM

PUBLICVM. REVERENTIAE. SIGNVM

D. D. D.

CAROLVS. FRIDERICVS. LENTNER

---

DIE X MARTII MDCCCXLVIII.

DE  
NONNULLIS  
CIRCA SVDORES FRIGIDOS  
IN FEBRE ACVTA ATTENDENDIS  
DISPVATIO.

---

Ἱπποκράτ. Ἀφορισμ. IV, 37.

Οἱ ψυχροὶ ἰδρώτες, οὖν μὲν οἷσι πυρετῶ γενομένοι, θανάτου σημαίνουσι.

Frigidi sudores cum acuta quidem febre mortem significant.

§. I.

**M**agnam partem officii medicorum in eo poni, vt semper *Instituti ratio.*  
de inueniendo nexu solliciti sint, qui inter morbum et  
causas eiusdem intercedit, Empiricis quidem inauditum, apud  
Medicos autem rationales confecta res est. Idem enim phaenomenon, in aegrotο corpore deprehensum, a diuersis saepe machinae vitii produci potest, atque eiusdem periculum inter alia etiam ex horum magnitudine aestimari debet. Vnum exemplum citasse sufficiat. Simul frigidus quidam sudor sese tactui offert in febre acuta, imperiti mortem instare clamant, id vel legisse vel audi-

A 3

uisse

uiffe contenti, nulloque modo causam forte leuiorem inuestigantes. Satis dignum mihi videtur momentum, vt exponatur disputatione inaugurali, quam submittere examini eruditorum statuta Academiae iubeor. Hinc exceptiones nonnullas ostendam, quae dictum sudorem semper lethalem pronuciari posse vetant. Ordo autem tractationis meae hic est. Primo nempe sudorem in genere paucis attingam, iis praemissis, quae ex Anatomia ad eundem intelligendum peti debent; deinde sudoris frigidi in febre acuta lethalis ortum exponam, et conditionem, sub qua talem fuisse constitit; tandemque propositio huius libelli princeps tradetur, congruis decenter euieta argumentis atque ipsa obseruatione non destituta.

## §. II.

*Descriptio  
cutis.*

Obuoluitur omnis exterior habitus corporis inuolucro quodam insensili, cui Epidermidis vel cuticulae nomen imponi solet. Squamulis constat, sibi inuicem incumbentibus atque poris perforata est copiosis. Interior eius superficies magis pulposa, semifluida et quasi ex mucro concreta, Rete vocant Malpighianum. Ipsa denique cutis succedit, reti substrata, tela ex stipatissima cellulosa varie intricata composita, porosa, vasculis sanguiferis picta, neruis et insigni exhalantium et inhalantium canalium numero abundans, ita vt multa millia eorum in vnus fabuli grani spatio aperiantur. Hiant autem in respondentes cuticulae poros, quam hoc modo ad cutem reuinciunt. Sub hac demum variae glandulae

lae



lae fedent, quae oleosum quoddam per ductus eandem perforantes effundunt.

Cf. Boerhauii Praelect. Tom. III. p. 405. 406. n. l. III. ab Haller primae lin. Physiol. §. CCCCXXII. CCCCXXIV. CCCCXXV. CCCCXXVII. CCCCXXXIII.

### §. III.

Ex vasculis illis numerosis exhalantibus modo dictis ordinario *Transpirationis et sudoris or-  
tuis.* excernitur fluidum, vaporis imperceptibilis speciem prae se ferens; nonnunquam autem copiosius atque densius quoddam, ita ut guttularum instar conspicuum fiat. Prior excretio *perspiratio Sancto-  
riana*; altera vero *sudatio* appellatur. Prius excretum *perspirabile*; alterum *sudor*.

Quamuis mihi de hisdem non sermo sit, definitione tamen excludere nolo sudores sanguineos, interdum a claris auctoribus deprehensos, qualia exempla citat Boerhauus Tom. Praelect. III. p. 396. de femina, cui, obstructis naturalibus viis, menstrua per cutem totius corporis exstillarunt; de alia p. 414. cui eadem per capitis poros eruperunt; de nobili Hiberno p. sq. cui sanguis ruber ex apice minimi digiti periodice fluxit. Sudorem vero glandulosum dictum excludo, quum glandulae oleosum quoddam emittant, a natura fluidi perspirabilis atque ipsius sudoris nostri alienum, quod quidem cum eo permiscetur, potius autem destinatum est ad inungenda integumenta.

### §. IV.

## §. IV.

Obserua-  
tio.

Quando progressius sanguinis motus certo gradu fortior redditur, a quacunque causa id etiam fiat, guttulas in superficie corporis prodire videbis, si nempe viarum impermeabilitas non obstiterit.

## §. V.

Obserua-  
tio.

Idem fieri obseruabis, si exterior habitus modo determinato relaxetur, seruata tamen eadem conditione vasorum ad §. antec. proposita.

## §. VI.

Quid ad  
sudorem  
quemcum-  
que requi-  
ratur?

Cuiuscunque sudoris excretio praeter canalium permeabilitatem, vel maiorem in eos fluidi impetum, vel laxitatem eorum, vel utrumque coniunctim postulat. Sudor materia perspirabili densior est §. III. absque dubio itaque ductus ampliores requirit. Sed pone, hos ita resistere, vt fluidum, in eisdem imperu agens consueto, dilatationem perficere nequeat: nonne tunc impetus idem augeri debet, vt obstaculum sibi oppositum superetur? Pone contra, vires fluidi allidentis positue non auctas esse, et sudorem tamen profundi debere, nonne laxitas canalium adfit, oportet? Alias enim perspirabile tantum erumperet. Pone demum, harum vnam conditionem adhuc imparem esse effectui in casu obiuo producendo: hic vt simul concurrat altera, necessarium erit.

## §. VII.

## §. VII.

*Calor* Physicis dicitur motus particularum phlogificicarum: Notio caloris et frigoris.  
 insigniter imminutus eiusdem gradus *frigoris* notionem constituit.

Conf. Magni Segneri, inter principes Seculi nostri Physicos referendi, atque optimi Praeceptoris Einleitung in die Naturlehre §. 320.

Utro adeoque non nisi conceptus relatiuus esse apparet, et idem corpus calidum poteris vocare et frigidum, si modo in casu priori cum minus in casu posteriori cum magis calido compares. Sic tepidum quoddam conclauē, multis laboribus exercitato frigidum, alii autem frigenti calidum esse videbitur.

## §. VIII.

*Sudor frigidus* erit, qui manui, ordinario gradu caloris, in Notio sudoris frigidi et lethalis.  
 humano corpore obuii, praeditae sensum frigoris imprimit; isque *lethalis* dicitur, quando mortem certo futuram significat.

Ita determinare notionem ipsa rei necessitas exigit, prout abunde intelligi potest ex scholio §. ant. Si enim Medici manus valdopere calens ad sudantis aegroti corpus applicetur, etiam tepides sudor speciem frigidi prae se feret. Vnde lapsus facillimus in turpes errores.

## §. IX.

Obseruatur interdum in feбри cuidam acutae obnoxiiis frigidus sudor cum pulsu eodem tempore vix sensibili; cor inaequaliter atque summa debilitate micat; adspēctus pallidus est; mors tandem pressa, vt aiunt, pede subsequitur. Observatio.

B

§. X.

## §. X.

*Sanguis ob  
debilita-  
rem cordis  
frigesceat.*

*Corde insigniter debilitato sanguis in peripheria frigesce de-  
bet.* Sanguis enim motu suo calorem producit, (per experientiam),  
quamvis de modo inter Physiologos disceptetur. Quodsi ergo san-  
guinis motus valdopere debilis redditur, calor inde etiam produ-  
cendus minimi gradus erit. Id vero, corde insigniter debilitato,  
fieri deprehendimus; unde liquet, minimum tunc produci calo-  
rem, adeoque sanguinem ipsum frigescere. §. VII.

## §. XI.

*Serum a  
sanguine  
frigescente  
secretum  
frigidum.*

*Serum, quod a sanguine frigescente secermitur, atque in si-  
perficiem cutis defertur, frigidum erit.* Partes sanguinem ipsum  
constituentes eodem calidiores esse non possunt. Quum itaque  
(per nostram hypothefin) idem frigescat: serum ab eodem secretum  
non minus frigescere oportebit. Quum porro sanguis semper ca-  
lidior sit corporis nostri integumentis, serum eadem transeundo  
id, quod adhuc caloris restabat, amittet, atque ad superficiem cu-  
tis delatum frigidi humoris speciem prae se feret.

## §. XII.

*Ortus fri-  
gidi sudo-  
ris in febre  
acuta.*

*Ex cordis debilitate maximi gradus frigidus sudor in fe-  
bre acuta oriri potest.* Praesente enim summa cordis debilitate  
sanguis in peripheriam debiliter influit; ergo vnum fit momentum  
oportet, ubi arteriae illam perreptantes non amplius distenduntur;  
hoc igitur sese contrahunt ob elasticam vim atque probabilem mu-  
sculosam; sanguinem, quum sint graciles, non difficulter in venas  
conti-

continuas vrgent, serum vero in ductus excretorios pellunt, a) toto corpore, febris vehementia debilitato, etiam laxos b). Constrictis ita arteriis proximae cutis fibrae simul stringuntur atque haec ipsa constrictio continuatur ad canales connexos excretorios et venofos; posteriores in trunculos subcutaneos inaniuntur, priores contenta in superficiem corporis excernunt. Hinc sudor, qui tanquam a sanguine frigefcente per §. IX. secretus, ipse necessario frigidus erit §. X.

- a) Constrictionem vasorum pallor probat: quo enim alio modo sanguis exterminaretur? A partibus vero internis incipere debet; nam si ab externis inciperet, nullus sudor prodiret.
- b) Vel enim sudor frequens fuit, vel siccus calor: in utroque casu laxari debuerunt. Neque minus huc facere possent resoluti sphincteruli, oscula vasorum, sudorem vehementium, cingentes, quorum praesentiam valdopere probabilem esse contendunt magnus Boerhavius atque Hallerus, sed non demonstrant.

## §. XIII.

*Sudor frigidus in febre acuta, ex summa cordis debilitate ortus, letalis erit.* Dicta enim cordis debilitas in febre acuta, quae frigidum producebat sudorem §. antec. certo demum mortem producit (per principia Pathologica): eadem ergo et sudor frigidus a communi causa dependent. Si qua autem a communi causa dependent, eorum vnum alterius signum est, id fufius edocente Onologia: frigidus itaque sudor in febre acuta, a summa cordis de-

*Frigidi sudores in febre acuta quando letalis?*

bilitate ortus, mortem certo futuram significat, siue, aliter idem enunciando, lethalis est.

## §. XIV.

*Quando idem non sit lethalis?* Si adeoque frigidum in acuta febre sudorem obserues, nec cum summa cordis debilitate praesenti, neque cum eadem futura connexum: is omnino lethalis non erit. Summa cordis debilitas prout mortis causa spectari debet per §. antec. Quicquid vero non causam mortis vel praesentem vel futuram significat, illud significare non potest mortem futuram. Consequenter quid debilitati cordis vel debilitandi signum non est, signum non esse poterit mortis futurae. Id autem, quod cum alio non connectitur, illud sese habere nequit ut eius signum (per principia Ontologiae): unde quod non cum summa cordis debilitate connectitur, ut signum eiusdem adeoque ut signum mortis futurae spectari non potest. Quae omnia quin ad frigidum in acuta febre sudorem transferantur, nil verat.

## §. XV.

*Sudoris frigidi ex spasmo peripherico ortus.* Quando spasmus oboritur periphericus sub sudoris excretionem, is omnino frigidus apparere debet. Spasmi peripherici notio habitus corporis exterioris constrictionem inuoluit, vasa ergo in cute sita sanguinea aequae constringantur oportet: quo facto laticis rubri, causam caloris per §. X. constituentis, in cute defectus ponitur, inde necessario refrigeranda. Superficie autem sic mutata, quam

occu-

occupat sudor, ipse physicae legi conuenienter eandem mutationem subibit.

## §. XVI.

*Quum de specie vera sint, quae de genere praedicantur; propositio demum euicta etiam de sudore febris acutae valebit.* §. ant. *Confectarium.*

## §. XVII.

*Hinc aëre frigido ad corpus acute febriens atque sudans admissio, Idem ob frigidum adesse sudorem deprehendes.* Frigidus enim aër spasimum periphericum sibi comitem habet, vnde sudorem in frigidum mutari ostendimus §. antec. *Idem ob aërem frigidum admissum.* Ergo euidens propositio.

Hac sententia autem non excludo sudoris refrigerationem, quae fieri deberet ob contactum aëris frigidi immediatum, licet a spasmo, ab eodem in periphèria producto, recedamus.

## §. XVIII.

*Quare quid membrorum mutationes, iactatio corporis atque reiectiones stragulorum, in frigido conclauis susceptae, efficient, vltimo patebit* §. antec. *Confectarium.*

## §. XIX.

*Quodsi etiam ex febre acuta aegrotum atque sudantem spasmi Ob spasmos varii generis torqueant, frigidus sudor quin comparere possit, nullum dubium est.* In spasmis, prout vberius docet Pathologia, non deficient motus febriles et periphèriae constrictio, ob cuius praesentiam,

fentiam, nisi haec viribus fluidi, orificia ductuum cutaneorum distendentis, impediatur, sudor frigidus necessarius erit. §. XV.

## §. XX.

*Confectarium.* Hic adeoque in censum veniunt cardialgia, lumbago, malum ischiadicum, podagra, aliaeque spasmodorum species satis cognitae. §. antec.

## §. XXI.

*Ob diffensiones partium internarum.* Neque minus sudorem frigidum obseruare licebit, si in altero stadio febris acutae, ubi sudor erumpere solet, diffensiones partium internarum obtineant. Demonstrationem huius assumi omitto, quippe quae plenarie similis foret ad §. XIX. propositae, quorsum itaque lector relegatur.

## §. XXII.

*Confectarium.* Inde vides, huc pertinere flatulentiam, alui obstructionem, molimina ad excretionem sanguineas, menstruae purgationis et haemorrhoidum fluxus exemplo, vel quae sunt huius indolis alia. §. antec.

## §. XXIII.

*Sudor frigidus in his casibus non connectitur cum debili.* Sudor frigidus, a momentis §. XVII - XXII. enarratis dependens, neque cum praesenti cordis debilitate maximi gradus, neque cum futura eadem semper connectitur. Quando enim in febre acuta



acuta vel spasmi, vel partium internarum distensiones, vel causae quaedam externae contingunt, producentes constrictionem peripheriae, non semper aut cum futura aut cum praesenti cordis debilitate maximi gradus coniectuntur, prout id observationes abunde confirmant. Sed in Ontologia euincitur, non connecti effectum cum aliqua re, quacum causa huius effectus non connectatur: ergo frigidus sudor in febre acuta, vel a spasimis, vel a partium internarum distensione, vel a causis externis proficiscens, non semper cum dicta cordis debilitate coniectitur.

## §. XXIV.

*Frigidus adeoque sudor in febre acuta non semper tanquam lethalis timeri debet.* In casibus §. antec. citatis nec cum praesenti cordis debilitate maximi gradus, nec cum eadem futura semper connectitur §. antec. Huius autem conditionis frigidus sudor in febre acuta non semper lethalis est §. XIV. Inde veram esse propositionem patebit.

## §. XXV.

Febris, composita ex duabus aut pluribus sui speciebus, dicitur *febris complicata*, quae *dissona* est, quando earum paroxysmi non simul inuadunt.

Conf. optimi praeceptoris D. Nietzki aurea disputatio de febribus complicatis in genere. 1753 habita, §. LI, LXIII.

## §. XXVI.

## §. XXVI.

*Frigidi sudores ob febriam complicationem.*

*Complicata in febre, et dissona quidem, ob paroxysmorum non simultaneam inuasionem frigidi sudores possibiles erunt.* Quando febrium enim, complicationem efficientium, paroxysmi non simul inuadunt, primum vnus febris stadium vel in secundum alterius, vel in tempus plane vacuum cadet: ergo prioris etiam periphericus spasmus contingere poterit, dum sudores posterioris erumpunt, absente tamen impedimento ad finem §. XIX. commemorato. Tunc autem sudores frigidi reuera existent. §. XV. XVI.

## §. XXVII.

*Notio febris tertianae et malignae.*

*Febris tertiana est ea intermittentium species, quae quouis die tertio redit; siue ubi duo paroxysmos vnus dies vacuus intercedit.* *Febrem malignam* dico eam continuam acutam, cuius materia, in aliud corpus importata, similem morbum in eodem efficere valet.

## §. XXVIII.

*Nonnulla ex historia tertianae.*

Si attendimus ad ea phaenomena, quae in febre tertiana prodire solent, inter alia etiam deprehendimus, spasmus periphericum, quocum sunt eiusdem accessiones, ante meridiem circa solitum tempus prandendi, immo citius adhuc inuadere, per vnam, duas, quandoque tres horas durare, atque tantae vehementiae esse, vt non solum corporis extrema ad tactum frigida percipiuntur, sed et totum corpus a frigore quasi concuti, tandemque obri-  
gefcere

gescere videatur. Id stadium more febribus sueto excipit aestus, sudore deinceps subsequente. Atque haec omnia intra spatium quinque vel sex horarum communiter finiuntur.

Conf. D. Nietzki Elementa Pathol. vniuers. §. MDCXXVII.  
MDCXLVIII.

§. XXIX.

Circa febres, quas malignas vocaui, hic praesertim notari merentur sequentia. Anxietate praecordiorum, quae horroris, leuissimi licet, aduentu augetur, insigni prostratione virium, pulsu debili, paruo, immo interdum valde obscuro se manifestant. Horis matutinis remittunt, pomeridianis autem exacerbantur. Optime demum per transpirationem soluantur vel sudationem lenissimam, quibus suppressis vita aegroti in notabile discrimen deiicitur.

*Ex histo-  
ria mali-  
gnae.*

Conf. Idem ibid. §. MDXLVII.

§. XXX.

*Febris ex tertiana et maligna composita complicata est eaque dissona.* Duae enim species febris ad compositionem eiusdem concurrunt, quarum vna tempore matutino inuadit §. XXVIII. altera circa vesperam §. XXIX. ergo est complicata eaque dissona §. XXV.

*Quid sit  
febris ex  
tertiana  
et maligna  
composita?*

§. XXXI.

*In eiusmodi febre complicata §. anteced. sudores obseruari poterunt frigidi, iique ad febrem acutam pertinentes.* Dissona enim

C

est

est §. ant. et eiusdem conditionis, vt spasms periphericus tertianae incidat in malignae remissionem §. XXVIII -- XXX. siue id tempus, vbi ordinario ex ea aegrotans vel transpirat vel sudat: vnde frigidi sudores §. XV. iique ad febrem acutam pertinentes.

## §. XXXII.

*Observatio.*

Iuuenis quidam, annum aetatis vigesimum fere ingressus febre tertiana decubuit eaque maxime regulari. Inuasio enim febris statam semper horam seruauit, dum circa nonam matutinam alternis diebus frigus percipiebatur cum calore illud sequente. Paroxyfmi priores quidem satis acuti et longi, quippe qui per sex horas durabant, posteriores autem semper mitiores et leuiores, ita vt maxima spes erat citissimae sanationis. Sed res quaedam aduersa contigit iuueni nostro, eidem non exiguum terrorem incutiens animumque simul ad iram commouens, atque id factum est die febrili, dum sudare iamiam debebat. Valdopere mutabatur exinde status morbi. Tantum enim abfuit, vt paroxyfms febrilis, qui alias statim a meridie cessare solebat, nunc conquiesceret, vt potius acerbissimus aestus per integram noctem et diem sequentem, quam vacuum esse oportuisset in tertiana, continuaret. Circa vesperam paululum inhorrescebat aeger; de eximiis angoribus circa cor et prostrationibus virium conquerebatur. Aestus per integram noctem continuus, nullus somnus, deliria intercurrentia. Die sequenti, eaque simul febrili intuitu tertianae, circa nonam  
tanto

tanto spasmo peripherico adsciebatur, vt extrema corporis per duas fere horas frigida deprehensa sint. Anxietates praecordiorum magis augeri, viriumque iactura multo maior, quam praeterito die videbantur. Frigus id iam excepit aestus febrilis cum mentis alienationibus. Facile sic colligi poterat, tertianae accessisse malignam: nec euentus fefellit iudicium. Die enim quinto, ex quo status morbi deterior esse incipiebat, purpura alba circa collum effloruit, interspersis perexiguis maculis obscure rubentibus. Adnotatione hic porro dignum est, quod praeter quotidianam inhorrescentium circa vesperam spasmus ille periphericus, qui mane cum frigore extremorum redibat, in illos dies incidit, vbi alias natura in febribus malignis criticas excretiones molitur. Erant isti quintus, septimus, nonus, vndecimus atque decimus quartus, quibus semper peius se habuit aeger quam intermediis. Septimo iste spasmus adeo saeuiebat, vt inde omnia exanthemata, quae factis distinctae prodierant ad collum et pectus, prorsus iam euanescerent, actutum subortis dolore in pectore et angustiis respirandi. Congruis autem remediis in peripheriam rursus eliciebantur, atque post complicationem solutam ipsa demum sanitas rediit.

Conf. Clariss. Rueckeri Disput. inaugur. de febre tertiana complicata cum maligna sub Praesidio Illustr. Buechneri 1757 hic locorum defensa.

## §. XXIII.

*Si in febre perquam maligna transpirationis suppressio, facta ob tertianae simul complicatae inuasionem, non semper letalis esse* <sup>Frigidus sudor in febre mali-</sup>

*gnae non deprehenditur: §. ant. frigidus sudor in febre maligna ob eandem rationem conspicuus etiam non semper letalis erit.* Suppressio enim transpirationis in casu exposito producitur a spasmo peripherico tertianae. Sed causa non maior est effectu: (per princ. Ontol.) Ergo, si dicta transpirationis suppressio non semper letalis est, constrictio peripheriae, a qua dependet, simili modo non semper letalis erit. Sudor frigidus autem in nostro casu ab eadem constrictione perficitur: (per hypoth.) quum itaque vice versa effectus causa non maior sit; (per princ. Ontol.) idem frigidus sudor semper non erit letalis, si semper letalis non est peripheriae constrictio, eum determinans. Hinc si suppressio transpirationis in casu exposito non semper letalis esse observatur: frigidus etiam sudor ibidem ob eandem rationem conspicuus non semper letalis erit.

## §. XXXIV.

*Confectarium.* Datur itaque frigidus sudor in febre acuta non semper letalis  
§. ant. et XXXVII.

## §. XXXV.

*Observatio.* His omnibus, prout mihi quidem persuadeo, rite deductis, adnectere lubet observationem ab optimo Praeceptore D. Nietzki mecum benevole communicatam, ne vnum saltem exemplum deficiat, ad sententiam, quam in hac disputatione tueor, illustrandam. Femina quaedam quadraginta circiter annos nata ex suppressione  
men-

menstrui fluxus aegrotabat. Corripiebatur Synocho per eminentiam tali; septimo die deprehenditur sudor frigidus atque breui post sanguis ex genitalibus promanabat, qua excretionem febris plenarie soluebatur.

Vides hic, molimina ad haemorrhagiam spasmodicum periphericum produxisse, sudorem in frigidum conuertentem: ille autem non impeditus fuit ab huius eruptione, quia grauis esse debebat tum ob resistantiam vasorum vterinorum in femina fere quadragesima, partim ob vehementem congestionem a febre productam.

§. XXXVI.

Ex haecenus disputatis itaque sat abunde constabit, quam *Conse-* circumspicere agendum sit Medico prognosin in febre acuta ex *riam.* sudoris frigidi praesentia formaturo. Prius enim attendi debet ad causas externas §. XVII. ad spasmos §. XIX. ad conditiones canalis intestinalis §. XXII. ad varias excretionem sanguineas praefertim in amabili sexu §. eod. ad ipsam forte obuiam complicationem §. XXVI. Quibus demum rite consideratis, facilius, quid praefagiri quid non praefagiri possit, intelligetur.

§. XXXVII.

Nihil iam superest, quam ut adhuc de errore cogitem eximendo, qui, non quidem in legentium scripta, sed ea fugitiuo, ut aiunt, oculo perlustrantium animos forte irrepfit. Non disputavi ut reprehenderem senem diuinum, cuius in aphorismis id

dictum exstat, quod in fronte tractationis meae citatur, et cui eadem contraria esse nonnullis videbitur. Ostendere potius tantum volui, quomodo rite interpretari possit. Sudor in febre acuta frigidus, quem non semper lethalem esse contendo, aliunde efficitur, quam ab hac febre, si vero ab eadem dependerit, lubens in Hippocratis partes abeo.

## §. XXXVIII.

*Conclusio.* Et sic finis imponitur scriptiunculae, quam Academiae leges postulabant. Fufius dicta forent nonnulla, praesertim de complicatione, nisi properandum fuisset. Quomodo satisfecerim officio meo, id lectoribus iudicandum relinquo, sed peritis et *Medicis*: ineptorum iniurias curare non placet. Si quis tandem disputationis huius occasione libellum quendam famosum consuere pruriant, prout mos iam inualefcere coepit: ipse me primum futurum polliceor, qui, auctorem si nouerim, hosingenii sui labores compenset munusculo quodam.

*Famelica enim hominum natio.*



V I R O

NOBILISSIMO DOCTISSIMO

AMICO OPTIMO

C. F. L E N T N E R O

S. D. P.

I. S. I. W A R B V R G

O P P O N E N S.

**I**nter multos, qui hodie TIBI gratulantur, cum nemo TVO ingenio sagaci et amabili magis quam ego vsus sit, qui TE me ardentius amet maiorisque aestimet, nullum certe reperies. TVAE enim humanitati, TVIS amicis consiliis, TVoque tandem artium liberalium studio non solum omnem fere, qua in hac Fridericiana fruor, felicitatem et voluptatem debeo, sed etiam TVO exemplo edoctus sum, hos optime suam rem agere, qui vt TV nulla praeiudicata vincti opinione, non in verba, vt dicitur, magistri iurant, sed dicta magis rationis quam auctorum, in nostra vt in aliis disciplinis curant. Quo autem maiores fructum et delicias ex TVA consuetudine, et haud vulgari doctrina cepi, eo minus ob iacturam, quam nunc facio, cum ab hinc discedis, me consolaber nisi TVAM et magnam, quam es generi humano TVA scientia adlaturus vtilitatem, aequo animo meis commodis anteponerem. TV itaque abibis, meque relinques tamen ita, vt animum, cuius sinceritatem exosculor, mihi relinquas. Quod quamuis TVA sponte TE esse facturum consilam, tamen non quia moris est, sed quia maxime mihi est in optatis, vt mihi des a TE peto et obsecro. Vale resque TVAS feliciter age.

V I R O  
NOBILISSIMO ATQVE DOCTISSIMO  
CAROLO FRIDERICO LENTNER

AMICO SVO PERQVAM COLENDO

S. D. P.

ERNEST. SAMVEL VHSE

M. C. OPPON.

Cum TE nunc videam in eo esse, vt feliciter ad finem perducis studiis academicis honores summos medicos adepturus sis, atque ad vitam practicam propius accessurus; non possum non TIBI actos labores iucundos impense gratulari. Doleo quidem ex altera parte vicem meam, quod iam propter TVVM discessum in eo sit, vt non amplius ex doctissimo TVO sermone vberissimi in me fructus redundare queant, sed ex altera parte laete praeuideo, quam multas vtilitates rota patria, tota TVA ciuitas, tot aegrotantes ex TE dignissimo Aesculapii filio sint capturi. Indefessa industria sectatus es medicinae scientiam, quibus quoque factum est, vt solidissimam hancce TIBI acquisueris eruditionem et praefens eruditionis specimen proprio Marte promptoque calamo elaboraueris. Cape summos, qui TIBI offeruntur, honores; erunt enim TIBI verissimo praemio, patriae decori, familiae TVAE laetitiae et aegrotis saluti. Valeas, meque vt hactenus fecisti, amare nunquam desinas, etiam atque etiam rogo. Dabam Hal. d. x. Mart.

C I O I O C C L X V I I I I .

ULB Halle  
001 516 159

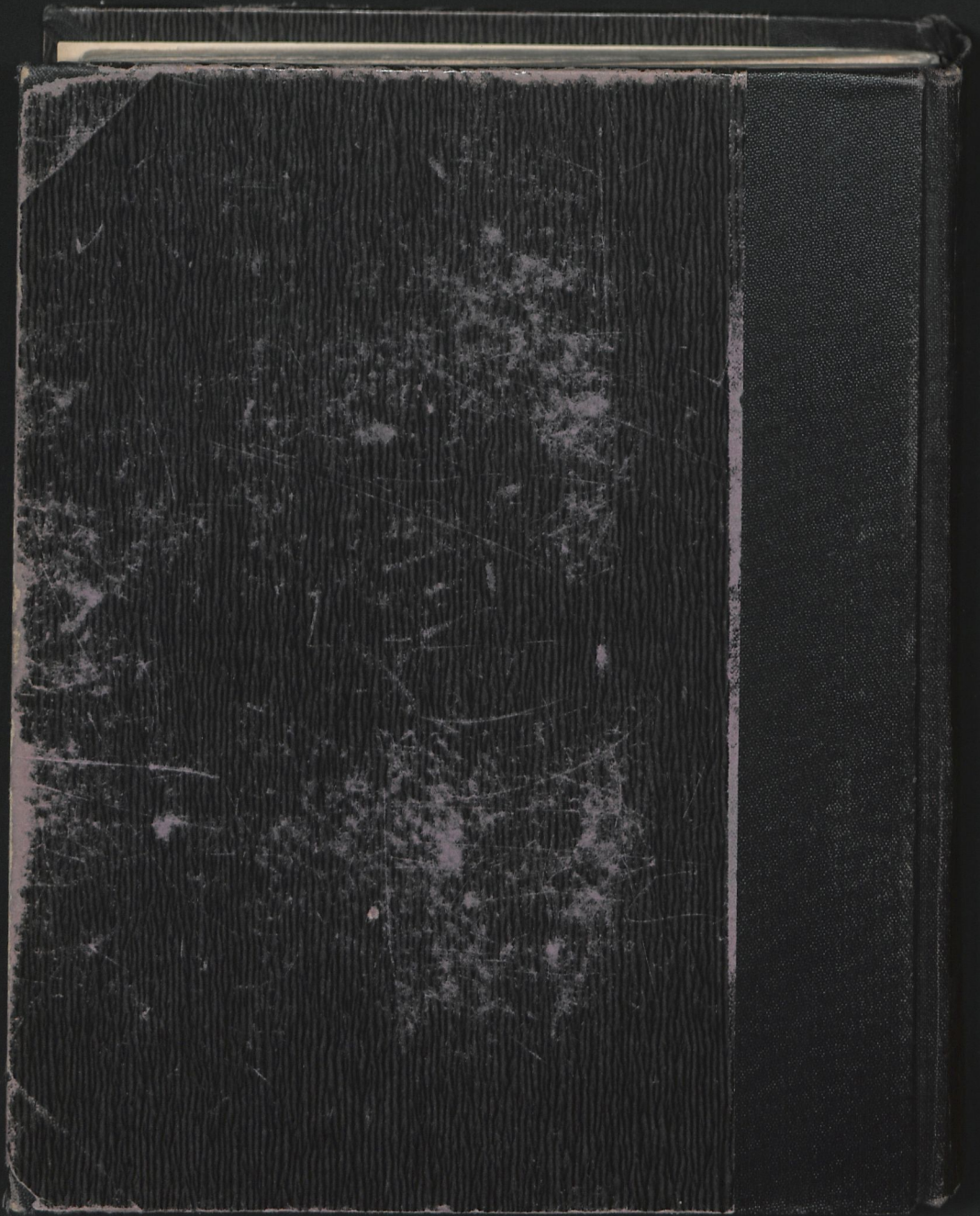
3



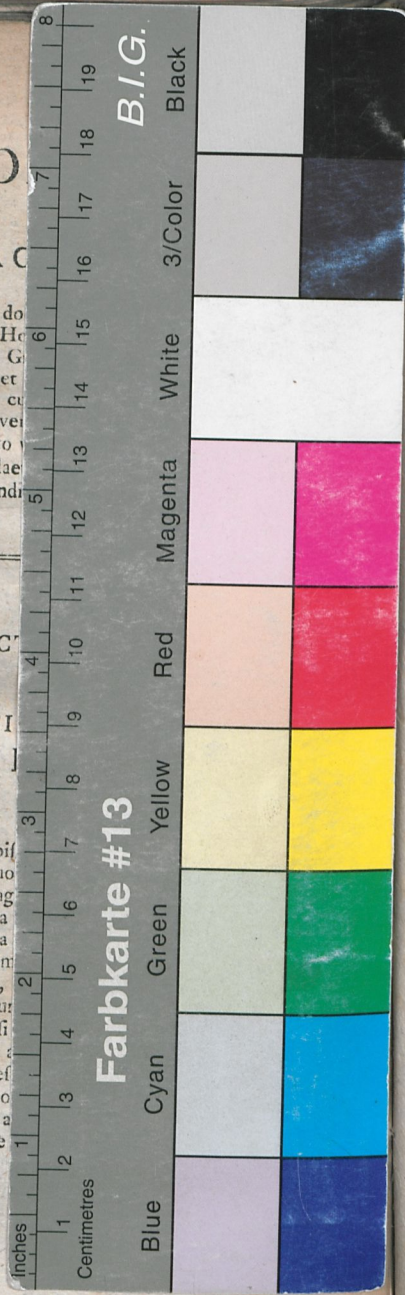
56

W 1 P





O  
A C  
i do  
s Ho  
i. G  
a et  
s cu  
vel  
pto  
lae  
andi  
OC  
SI  
L  
epil  
quo  
Mag  
tra  
ida  
afim  
o,  
cur  
nifi  
e a  
ef  
no  
s a  
ere



DE 15

NONNVLIS

CIRCA SVDORES FRIGIDOS

IN FEBRE ACUTA

ATTENDENDIS 1769 3

---

OB

DOCTORIS DIGNITATEM

SOLEMNITER CONSEQVENDAM

DIE X. MARTII MD CCLXVIII

PVBLICE DISPVTABIT

CAROLVS FRIDERICVS LENTNER

VRATISLAVIENSIS.

---

HALAE MAGDEBVRGICAE

TYPIS CVRTIANIS.

W. J. B. 1769

