

Q. K.
429,
52.

D. B. J.
de



LUMINIBUS
in luctu everfis
pauca differit

&
ad orationes
in Ichola Lingensi habendas

I N V I T A T

FERDINANDUS STOSCH.

Linguu & antiquitt. Prof.
ac Icholarum Rector.



L I N G Æ
Apud Joh: Herm: Smits. MDCCXLVII.



D. R. J.
de
LUMINIBUS
in rebus ceteris
per dicit

et ceteros
in rebus hanc habentes
LUMINIBUS
et ceteros

LUMINIBUS
et ceteros

tem
tur
tua
nu
tae
gre
The
pfe
SE
fati
ste
inf
qui
psi
con
Pro
illu
cur
qu
ne





§. I.

Liber, qui quarti Esrae titulum mentitur, Latine primo tantum extans, deinde vero a VIL: WHISTONO (qui eum pro canonico habet, conf. *Novv. bibl. Juiv.* 1741. p. 179) ex Arabica versione editus in *primisivae Christiani. vol. IV. in fin.* in paucioribus tantum bibliorum editionibus, VULGATIS, e. g. & ULENBERGII Germanica, item TOSSANI glossata, adpenticis ad apocryphos loco exhibetur. Nec injuria sane a quam plurimis plane omittitur: cum perpetua fabularum series, atque veteris novique testamenti historiae formulaeque omni procul judicio ac ineptissime congestae & adplicatae, eum apocryphorum apocryphum, auctoremve nugatorem egregium luculentissime prodant. Id quod paucis PICTETUS in *Theol. Christ. T. I. p. 142.* fusius vero J. A. FABRICIUS in *cod. pseudep. V. T. Vol. II. p. 178. seq.* & in primis clar. J. V. TRESENREUTERUS, vir praematura morte, in orbis eruditi damnum, fati ereptus, in *peculiari dissertatione Coburgi 1742. edita.* & postea *selectis scholast. T. I. Vol. 1.* a meritissimo BIEDERMANNO inserta, demonstrarunt. Quod tamen, quamvis ita comparatum sit, quis nihilominus eandem in eo diligentiam collocare, eundemque ipsi honorem tribuere nefas ducet, qui aut Graecorum Latinorumque comicis, aut Achilli cuidam Tatuo ac Heliodoro, aut Tibullis ac Propertiis, fabulosis impurisque scriptoribus tribuitur, ut nimirum illustratione non indigni habeantur? Praecipue, cum haud inutiliter cum sacra scriptura hic illic confetti queat. Saltem nos in illius quendam locum ab iis, qui lugubres veterum ritus scripserunt, plane omissum, paucis jam inquirere juvat.

§. II.

§. 2.

Est ille c. x. v. 2. ubi in luctu *omnes lumina everisse* leguntur. Ubi quidem *evertere*, sive *invertere*, *die löschen umkehren*, metonymice pro *extinguere* dici, adeo facile colligitur, ut de alio sensu cogitare, ne in mentem quidem cuiquam venire queat. Quæritur autem: quisnam sit ille *lumina extinguendi* lugubris ritus, cuius nullibi alias mentio fiat? Est sane, tantum abest, ut vel volacis fignum sit: ut potius e diverso gentes tantum non omnes, non in domo funebri solum pompa, *de more vetusto faces ac funalia*, quibus *quantum* *ceret via longo ordine flammaram* (ut cum VIRGILIO loquar) *ipfis* adhererent; sed etiam in luctu domestico candelas accenderent *præsumptum* quas juxta demortui cum primis cadaver collocare, in more positum erat. Unde decantatum illud PERSEI *Sat. III. vs. 103.*

Hinc subs. CANDELÆ; tandemque beatus alto

Compositus lecto.

Ad q. l. confat. CASAUBONUS, eique add. KUHNIIUS ad *Æm. LIANI V. H. L. 1. c. 16.* & PFEIFFERUS in *antiq. Gr. L. IV. c. 47.* qui plura daboat.

§. 3:

Ut igitur quaestio illa solvatur, omnino observandum est non vulgatum aut in omni luctu adhibitum ritum illum everforignifoluminum fuisse, sed a singulari temporis circumstantia, ex qua deo eo judicandum est, dependere. In antecedentibus nimirum narraem a Esrae mulier quaedam fatidica, *se, cum filius suus crevisset, & vit, n* *nisset accipere uxorem, fecisse diem epuli. & factum esse, cum iam i* *troisset filius ejus, in thalamo suo occidisse, & mortuum esse.* Quero facta, & *evertimus*, inquit, *omnes lumina.* Ex quibus perspicue vo est, subitanam novi nupti obitum extinguendis luminibus anfaferur dedit

dedisse, cum, hilari festo nuptiali in acerbissimum luctum commutato, hilaritatis indices ac ministros amplius superesse non deceret. Signum ergo luctus erat alio tempore non usitatum, sed singulari plane eventu occasionem praesente, plane singulare.

§. 4.

Jam vero lumina apud veteres in nuptiis potissimum tripliciter fuisse generis notum est, lumen scilicet cubiculare, triclinare ac domiducum, de quibus legi ante alios meretur **STUCKIUS** in *antiqu. conv. L. III. p. 590.* A quibus tamen differre adhuc videntur, quamvis a plerisque sub unam ex his classem relatae, lampades in ipsis nuptiarum gaudiis ac saltatione praecipue, sponso ac sponsae praeferruntur solitae. Has autem quemadmodum recte viri eruditi, quomodo non alias cum iis, ut facile animadvertitur, confundunt, ad ritus nuptialis, cujus **MATTH. XXV. v. 1.** mentio occurrat, illustrationem adferunt: ita nos hic de iis pluribus non agemus; cum ea, de quibus nobis quaestio est, lumina, post ipsum thalami ingressum adhuc accensa, & ab iis adeoque diversa fuerint. Eadem est ratio, quare de domiduco, seu facibus, cum post celebratas nuptias domum duceretur sponsa, praelucentibus, nihil quoque addicuri simus.

§. 5.

Superfuit triclinare & cubiculare lumen, quorum utrumque in isto loco nostro indigitari potest. Ardebat procul dubio lampadum forniciferarum, ut lumina nocturnis epulis suppeditarentur, multum quando. Id, quod vel sexcentis veterum locis adstrui posset, quibus annarram adpingendis nec me, nec lectorem morabor, cum verendum est, ne aeque ineptus videar, ac is, qui sponsum cum sponsa cubiculum inivisse, longo testimoniorum agmine confirmatum iret. Has Quere epulares lucernas, si Romani olim, quando a coena redibant, sic ut voluptionibus immodice indulgere viderentur, extinguere soliti manserunt: sane, adhuc magis id facere conveniebat in adeo lamentabili,

tabili, quo infaustae nuptiae finiebantur, luctu. Hic sane hilaritati omni finis imponendus, luxus omnis proscribendus; immodicae voluptatis ne vestigium quidem relinquendum erat.

§. 6.

Aderant vero etiam non minus veterum ritu, quae in cubiculo posita, tota nocte ardentia fervabantur lumina, ut pote quae dulcis lectuli conscia adeo parum abesse debebant, ut earum defectus furtivarum nuptiarum indicium habeatur a MUSÆO in *Erotopaeg: Herus & Leandri vs. 275.* ubi inter alia legimus:

ε' δαδων ἤραπτε σέλας θαλαμήπολον εὐνήν.

Non taedarum illuminabat lux cubicularium lectum.

Quae vero si iudice ARTEMIDORO *Omeirocrit. L. II. c. 9.* ἐρατας ε'κ ἀγδεις σημάινσαι, amores non ingratos portendunt: amorum desideriis subito in acerbissimi doloris sensum commutatis, scenaque plane inversa, *invertere lumina*, futuros amorum testes, primum esse debebat. Non proelia nocturna, non utrinque pugnas, infelices lucernae visurae erant. Cui igitur amplius usui essent? Misero sponso, qui non victor madido profulturus erat thoro, nocturni referens vulnera proelii, sed ante exortam pugnam in castris conciderat, improvise atque fatali morte extincto, extinguendae erant luces palaestram illuminaturae. Miseram sponsam, amore fulgentibus oculis Lethaea caligine offusa, quid candelarum lumen juvare amplius poterat? Praeter omnem jam expectationem (HE-SIODUM audis)

δομων εντοθιφιλη ὠδρα μητερι μιμνει.

Ουπω εργ'ειδυια πολυχρυσου Ἀφροδιτης

Intra domum, charam apud matrem permanet,

Nondum opera sciens aureae Veneris.

Huic solitariae vitae, lumina non competeabant. Mortis tenebris ἠπρη ηηη, *conclave conceptricis sive cubiculum obducentibus*, nocturno quoque tenebris locum restituere decebat.

§. 7

§. 7.

Quae quamvis ita sint comparata, sicque utrumque, & triclinae, & cubiculare lumen hic intelligi commode queat: ipsa tamen narrantis mulieris verba rationes nobis suppeditare videntur, quare de posteriori praecipue cogitandum sit. Cum enim primo, *evertimus lumina*, inquit: se ipsam includit, sibi que diserte gestatum a se servatumque aliquod lumen tribuit. Id, quod in memoriam mihi revocat eam veterum consuetudinem, qua matres ipsae cubiculares illas lampadas novis nuptis praeferre, illisque cubitum eas ducere solebant. De quo vid. PFEIFFERUS *L. c. p. 638, 645*, & venerab. ELSNERUS *ad MATTH. XXV. v. 1*. Refert vero illa etiam, secundo loco, filium suum sponsum, *cum introisset (cubiculum) in thalamo suo occisisse (seu, ut versio germanica habet, de Thalamo decidisse) & mortuum esse*. In eo igitur loco tum erant & exstinguebantur lumina, in quo ipse fatali nece exstinguebatur. Evertendae erant thalamum collustrantes lampades: cum in eo ipso, tanquam in ferali lecto esset compositus.

§. 8.

Haud absimilis caeterum est haec historia Chariclis de Thea gene apud HELIODORUM *L. IV. c. 19. querelae: την πρώτην μοι καὶ γνησίαν θυγατέρα τῆς νυμφικαῖσι λαμπρασι συναπισβῆσε*. *Primam mihi & genuinam FILIAM, UNA CUM SPONSALIBUS FACIBUS EXSTINXIT.*

Animus nobis est, data occasione, lugubres illos veterum ritus, quos ab aliis, qui data opera hos examinarunt ac illustrarunt, aut plane neglectos, aut minus sollemniter explicatos deprehendimus, lucubratiunculis quibusdam exponere. Prodiit eo fine, ante annum & quod excurrit, dissertatio *ae sepulturae Jephthae*: ab aequis peritisque rerum arbitris, benevole excepta ac approbata. ca

AK Tc 1164

X 337 2093

6

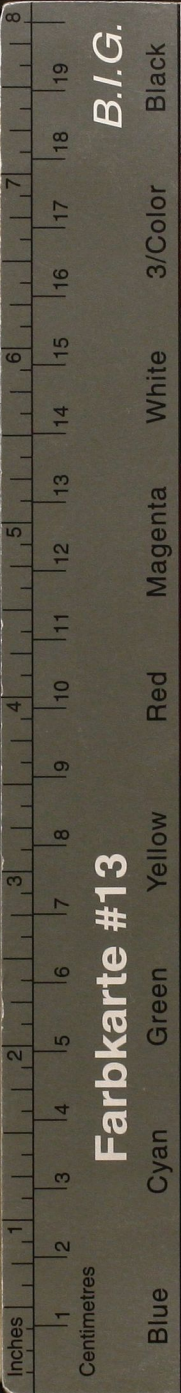
ca haec *de luminibus in laeta eversis*. Quae quamvis leviuscula esse, lubentes fateamur: id tamen habere illa credimus, quod exiguum quoddam ritibus antiquis lugubribus ab aliis descriptis supplementum addere queant. Ausam autem ea scribendi nobis suppeditant juvenes bonae spei, nobisque percarum, EMANUEL WASMUTH, ac NICOLAUS NYHOFF, uterque nostras, qui, ut publice dicere sibi liceret, a nobis petierunt. Pergrata nobis erat haec animi eorum declaratio ac erectioris in laetis testimonium. Quapropter etiam officio nostro deesse non potuimus, ut hisce orationes ab iis conscripseras, & deo adjuvante, die 20 Martii, hora XXI in auditorio recitandas indicare nos. Ille nimirum *obtestationem*, pro merito, vituperabis; hic vero *de utilitate ex obtestationibus capienda*, dicit. VOS GYMNASII CURATORES EXCELLENTISSIME, ATQUE AMPLISSIMI, CUNCTIQUE BONARUM ARTIUM FAVORITES, ea, qua par est, prece, ut actum hunc scholasticum praesentia vestra cononestare, juvenumque conatibus favere velit, anxie rogamini.



[Faint, illegible text visible through the paper, likely bleed-through from the reverse side.]

n. 5





B.I.G.

Farbkarte #13

797
II c
1164

D. B. J.
de

MINIBUS

luctu everfis
pauca differit

&
orationes
la Lingensi habendas

N V I T A T

ANDUS STOSCH.
& antiquitt. Prot.
holarum Rector.



L I N G Æ
Herm: Smits. MDCCXLVII

