





6

V A R I A S  
E P I L E P S I A E  
M E D E N D E M E T H O D O S

\*\*\*\*\*

P R A E S I D E

P E T R O I M M A N V E L E H A R T M A N N O ,

PHIL. ET MED. DOCT. PATHOLOG. THERAP. CHEM. ET MATER. MED. PROF.

PVBL. ORDIN. ACAD. CAESAR. NAT. CVR. ET ELECTOR. MOGVNT. ER-

FVRT. SCIENT. VTIL. ITEMQVE SOCIETAT. BEROLINENS. NATVR.

SCRVTATOR. ET DVCAL. TEVTON. HELMSTAD. SODALE, ORDINIS

MEDICI H. T. DECANO

D. IVNII MDCCLXXXVII.

DOCTORIS MEDICI

ATQVE CHIRVRGICI DIGNITATEM

LEGITIME CAPESSVRVS,

PVBLICE DISCEPTABIT

AVCTOR

C A R O L V S B E N I A M I N A N D R E A S R A E V M E R T ,

I A R M E N A - P O M M E R A N V S .



---

*T R A I E C T I A D V I A D R V M ,*  
*E T Y P O G R A P H E O W I N T E R I A N O .*

VALLAS  
EPISTOLAE

PETRO IMMANUEL HARTMANN

D. IVNII MDCCLXXXVII  
DOCTORIS MEDICI

CAROLUS WILHELMUS ADRIANUS RAVENSTADT

FRANCK & CO.  
LITHOGRAPHIA





## PROOEMIUM.

**D**um opusculum academicum molior, quod viam mihi ad supremos vtriusque medicinae, tam clinicae, quam efficacis, honores capessendos paret, ecce! inter scribendum parum cautus non satis tempero calamo, et locupletius apparo volumen, quam quod consueto in academiis mori convenit. Subsecui igitur pathologicam huius libelli partem: cum, quod de diro hoc, quem tractavi, morbo tot iam dissertatio-

A 2

nes

---

nes et commentationes, in omnibus fere academiis disceptatae, exstant, vt Iliada post Homerum canere facile videri possim; tum, quod partis therapeuticae maior in lectores redundaturus mihi videbatur fructus. Quandoquidem licet de hac quoque medendi methodo plurimi scriptores amplissime sint commentati, superesse tamen videntur plurima adhuc monita clinica, quae epilepsiae medentem adiuuare possunt. Sequutus sum, haud inficior, in ordinandis epilepsiae causis HEBENSTREITII et DANIELIS, vtriusque viri de morborum historia et aetiologia meritissimi, praecepta. Medendi igitur methodi rationes ad diuersas has causas, vnde epilepsia nascitur, ordinaui: quo in opere si aliquid expectatione lectorum dignum in medium protulerō, maxime mihi gratulabor; sin minus, saltem honestae voluntati veniam non denegabunt beneuoli lectores.

---

## §. I.

**D**ifficilis est aetiologia passionis epilepticae, difficilior methodus medendi. Solent enim rationales medici fere omnes in eo conuenire, quod aegritudinis curatio quaecunque versari debeat in ablatione caussarum, quae in passionibus sunt morbi, in morbis autem caussae morbificae, quo vno tantum differre videtur empirica a rationali curatione. Empirici enim non rationem, sed analogon sequuntur rationis, adhibentes id, quod quondam profuit in simili casu: hinc neque ad naturae vires medicatrices, neque ad nexum causalem morbis, passionibus, et symptomatibus intercedentem, neque ad indiuiduam constitutionem respicientes. Auxiliantur itaque, dum casus fortuitus offert occasionem: nocent saepius, quam opitulantur. Non multum differunt ab empiricis ii, quicunque epilepsiam non tanquam passionem, sed velut morbum simplicem considerant, quique, varias licet adducant causas, quas dicunt praedisponentes et remotas, non tamen toto coelo differre credunt methodum, quae prout caussae adfunt diuersae, diuersa quoque exstat, a methodo generali, quae cuicumque praescribitur epilepsiae. Nos igitur ordinem passionum causalem, secundum **Cl. HEBENSTREIT** et **DANIEL**, maxime secuturi, therapiam epilepsiae breuiter exponemus.

§. II.

Clamant ab antiquissimis inde temporibus omnes fere medici, causam ut morborum et passionum generatim, ita praesertim passionis epilepticae saepenumero causam, siue morbus sit, siue causa quaecunque alia, vel interna, vel externa, tantopere latere, ut nullis argumentis, nullis possimus phaenomenis, ad diagnosin eiusdem penetrare. Nos, experientia conuicti, cum his omnino medicorum querimoniis consentimus. Tametsi enim hic indagatione solertissima et sollicita supersedere fere nunquam possumus: tamen parum luculenter tantum eruere valemus, quid occasionem procreandae epilepsiae praebuerit. Hinc usus quaestionum medicarum et in hoc morbo elucet. Habeamus itaque *primo* rationem aetatis, ut inde prognosin et methodum curatiuam enodare possimus. In iunioribus enim subiectis magis plethora, irritabilitas, catar-rheuma, in senioribus atra bilis, arthritis, calculi, cachexia, sarcomata accusanda. *Secundo* sexus: viri facilius a dyshaemorrhoides, debilitate per venem producta, arthritide vaga: feminae a partu difficili, dysmetrorrhoea, puerperio, hysteriassi, patiuntur epilepsiam. *Tertio* temperamentis: phlegmatici, melancholici magis fauent epilepsiae, quam sanguinei, cholericus, quamuis in his obseruetur maior irritabilitas. *Quarto* vitiorum praegressorum, ad vulnera, ictus, diaetam, vestimenta, mores, consuetudinem spectantium. *Quinto* dispositionis haereditariae: verbi causa, a diaeta perturbata, violentia externa, cum grauida esset mater epileptici; mala



mala contrectatione teneri corporis infantilis per custodes. *Sexto* animi pathematum; applicatorum externorum: quo pertinet exemplum hyoscyami applicati, lauacri frigidi in herpetibus et exanthematibus chronicis. *Septimo* consideretur tempus paroxyfmi, modus eiusdem, symptomatum congeries, varietas, singularis ratio. *Octavo* denique spectentur mutationes, quas externa faciunt in ipso insultu, velut quid venti, meteora et lunae phases hic faciant, quid tribuant gesta, ingesta, retenta, excreta; quid excitet, quid alleuet paroxyfimum. His rite indagatis medicus rationalis tacite secum et sollicitè perpensa conferat, ut inde ad rectam medendi methodum peruenire possit. Habemus GALENUM et BOERHAAVIUM inter magnos, immo maximos, naturae humanae scrutatores, huius generis exempla referentes, quae nos sequi ratio et generis humani commodum iubet. Quanquam, saepenumero nos tali inquisitione posse ad optimam peruenire passionis epilepticae diagnosis et curam, contendimus, saepius tamen generaliori methodo, quae causam ipsam formalem adgreditur, contenti esse debemus.

### §. III.

Missis itaque, ut dici solent, arcanis et specificis antepilepticis, quomodo operentur quaecunque applicata, quaeque epilepsiae ipsius causam tollunt formalem, paucis liceat explicare. Solent autem omnia, quotquot adhibentur in epilepsia, remedia sopire irritabilitatem nimiam, vel augere vis vitalis influxum in sensus internos externosque. Ad haec igitur

tur simplicia principia reduci posse quaelibet stricte sic dicta antepileptica, summo iure contendimus: hinc vero ad specialiolem horum remediorum disquisitionem patere viam.

§. IV.

Adaugent alterantque autem vim vitalem nerueam, eiusque in sensus et animi vires ingenique influxum *mutationes commorationis, aetatis, aëris etc.* Has iam ad definiendam curationis methodum applicuit diuus HIPPOCRATES, itemque illum secutus verus HIPPOCRATIS discipulus L. B. de SWIETEN, aliique quam plurimi bonae indolis medici, quos citare longum foret. Huc facit alteratio aut suscitatio actiuitatis nervosae per accedentem quartanam, quae interdum soluere solet passionem epilepticam: huc applicatio drasticonum, fortiter operantium remediorum: hellebori, squillae, pulueris Algarotti etc. iniectio purgantium emeticorumque in vasa sanguifera olim interdum adhibita; huc animi pathemata vehementiora, velut ab sanguinis humani epotatione per nauseam orta: huc praecipue calces rætalorum, nonnisi materiae igneae copia agentes, velut *Sulfur Cupri* ex Vitriolo cyprino, ferreis particulis maritato et cum mercurio in amalgama redacto, quod commendauit egregius inter Germanos medicus F. X. de WASSERBERG: huc flores *Zinci*, quos calcem veram metalli esse constat, quique ad grana pauca in epilepsia exhibita suscitant vim vitalem, restituunt aequilibrium eiusdem cum irritabilitate. Hinc liquet, cur interdum egregium sane istud reme-

remedium in cassum fuerit adhibitum in motibus conuulsiuus. Erat enim talibus in casibus sola irritabilitas pathologica absque debilitate neruosa, absque vis vitalis torpore a). Huc succus expressus *Semperuuii*, qui cum spiritus frumenti communis anatica portione mixtus mirum praestitit effectum in epilepsia aa).

§. V.

Alia autem remedia antepileptica maxime sedant irritabilitatis praeternaturale exercitium, tum etiam fuscitant languentem vim vitalem et nerueam. Quo pertinet:

*Rad. Valerianae syluestris*, praesertim eius, quae *tenuifolia* est varietas, inter omnia optimum antepilepticum, *Phu ARETAEO* dictum, praecipue a *FABIO COLVMNA*, meritissimo Botanico Neapolitano, commendatum: qui ipse saepius epilepsia correptus proficuum maxime esse Valerianam obseruauit. Cauendum autem praesertim, ne radix vel parum sit obsoleta; fodiatur vere, priusquam stipites sunt propagati. Adhibeatur in minoribus dosibus a granis decem ad drachmam vnam vel duas, aut admista nucis moschatae parua copia, auertendae cardialgiae causa. Datur et in decoctis extractisque magis spirituosis, quam aquosis, cum efficacia plus haereat

a) Ceterum in ipsa quoque vera epilepsia hos flores non semper inspectioni satis facere, lubenter concedimus, moniti iis, quas *super florum Zinci usu medico* edidit illustris *HARTMANNVS*, quaestionibus.

aa) *PEREBOOM Sammlungen auserles. Abb. für pract. Aertzse. X. 13.*

reat in resinosa, quam in gummosa parte: vt magis roboret, cum limatura ferri, cortice peruuiano, optime iungitur. *Valerianae celticae* radix multo tenerior, odore fragrante, grauiusculo, gratiore, sapore aromatico, amaricante, fatis grato praedita ad infusa adhibetur, licet paullo sit debilior sylvestri.

*Oleum animale* DIPPHELI et *Oleum Cayepit* (Melaleuca Leucadendron L.) summas habent vires vt in sedandis omnibus conuulsionibus, ita et in epilepsia, data ad guttas aliquot b).

*Moschus*, egregium remedium, si modo caussae materiales, vt saburra, plethora, catarrheuma, absint, in sedandis irritabilitatis exercitiis: exhibetur in hac passione ad scrupulum dimidium vel vnum, vbi saepius optimos praestitit effectus c). Tinctura et iulapium de moscho Edinburgensium, secundum variorum experientiam, e quibus SELLIUM nominare liceat d), non multum effecerunt. Puluis *Tunckinensis* s. *alexipharmacus sinensis* mire efficax videtur, vt in hydrophobia, ita et in hac passione. *Camphoram* optimum esse antepilepticum, cum irritabilitatem minuat, ex eo patet, quod dolores a vesicatoriis sedat, si his admisceatur e). Exhibetur autem vel in puluere ad gr. dimid. vnum ad decem cum saccharo et moscho, vel soluta in naphthae

b) THVNBERG in den neuen schwedischen Abhandlungen 1782. T. III. n. 4. HERZ Briefe 1. B.

c) BALDINGERS Nues Magaz:in VII. B. S. 654. WALL medic. Tract.

d) Neue Beyträge I. S. 177.

e) COLLIN Camphorae vires.

phthae Vitrioli anatica portione, vbi guttulas analepticas *Hamburgenſium* conſtituit; vel in emulſionibus cum gummi arabico, amygdalis amaris, quarum egregiam formulam habet cl. LOCHERVS f):

R. Camphor. drachm. dimid.

Sacchar. canar.

Mucil. gumm. arab. āā drachm. vn. His inuicem tritis in mortario vitreo add.

Acet. calid. vnc dimid.

Aqu. flor. Sambuc. vnc. ſex.

Syr. fl. Rhoead vnc. vn. M.

§. VI.

*Caſtoreum*, culpatum ab his, laudatum ab illis, ſummo iure a nobis inter eximia refertur antepileptica, ob oleoſas volatiles partes: exhibetur optime in pulueribus ad grana pauca cum leni digeſtione, praefertim in epilepfia, quam dixit SAVVAGESIVS *pediſymptomaticam*. Cauendum tamen, ne veſperi detur, cum facile mentis turbas, ſpaſmos et agrypniam poſſit producere, quod etiam de camphora valet. Habemus eſſentiam caſtorei, quae cum eſſentia aſae foetidae et laudano liquido iuncta calidum licet, validum tamen conſtituit antepilepticum.

*Flores Benzoës*, ex gummi Benzoës *methodo Göttingiana* humida, vel, ſecundum alios, ſicca via parati, acidum ſui generis conſtituunt, fortius acido aëreo et acido aceti, debilius ceteris, vires habent egregias neruinas, ſoluti praecipue ſpiritu vini.

B 2

Cin-

f) *Obſ. pract.* p. 40.

*Cinnabaris nativa*, mercurii minera, in nullo menstruo soluenda, ventriculo obest pondere, hinc vires habere antepilepticas, vehementer dubitandum.

*Phosphorus urinae* ob arte deinctum phlogisto acidum egregias habet vires sedatiuas, in conferua rosarum, aut oleo amygdalarum dulcium, iuxta Cel. WEICKARDVM g) solutus.

*Succinum* per proprium acidum, fortius acido phosphori, debilius acido tartari, operari videtur. Exhibetur *sal succini*, siue potius *essentia* ad guttas viginti; quo pertinet etiam *Liquor cornu cerui succinatus*, egregios praestans effectus in omnibus passionibus neruosis, ita et in epilepsia. Soluitur ipsum succinum optime in oleis aethereis aut in naphthis acidorum dulcificatorum. Salis volatilis vsus oleo anteponendus, quippe quod nimis stimulat et calorem adauget, licet ad grana quinque vel octo tantum adhibeatur.

*Flores salis ammoniaci martiales*, optime ex salis ammoniaci vnciis octo et limaturae martis drachmis sex componendi, eximii vsus in sedanda ataxia neruorum et spasmis obseruantur, si a grano dimidio ad grana quinque aut decem exhibentur. Huc *pilulae caeruleae Edinburgensium* referri possunt. Nonne etiam forte *tinctura resoluens et confortans Stralsundensis*?

#### §. VII.

Expositis iam remediis generalioribus antepilepticis, quae cuiuscumque passionis nostrae speciei fa-

g) *Verm. medic. Schrift.* IV. St.

fauent, pergam ad morbos ipsos, qui producendae passioni epilepticae pares inueniuntur. Hi sunt:

I. Animi pathema. Quod si haec subfuerit caussa passionis, non multum spei concipi posse existimamus. Interdum tamen animi affectu valido excitato, velut terrore, metu, gaudio sanata fuit; vti ex methodo BOERHAAVIANA in orphanotropheo Haarlemensi constat, alioque luculento eiusdem generis exemplo olim in praelectionibus suis confirmauit celeberrimus quondam IOANNES IVNCKERVS; referente illustri HARTMANNO. Sunt, qui submersionem aegri sub aquis ad mortem aut lipothymiam vsque commendant; vnde validum terrorem ac metum excitari, nemo est, qui habeat duhitationem.

§. VIII.

I. Languor virium vitalium. In eiusmodi casu commendant medici vulgo nihil, nisi roborantia; quae quam eximium vsum praestare possint, ratio ipsa accurate praeconcepere videtur. Tantum autem abest, vt directe semper ad roborationem debilitatis nervosae cooperari possimus, vt potius saepenumero catharsi aut resolutione, immo ipsa cacochymiae emendatione scopum nostrum adsequamur. Si ipsa vero roboratio indicatur, conducunt *cortex peruuianus* cum syrupo Erysimi in forma electuarii, aut in substantia cum *limatura ferri et calomelane* secundum GRAINGERVM, siue leniter purgantibus coniunctus; limatura ferri aut tincturae martiales Edinburgensium et Londinensium, extractum martis,

*balnea granulati ferri h), balnea frigida i), aquae martiales medicatae Pyrmontanae, Spadanae, quae magnesiā acido aëreo saturatam, ferrum acido aëreo deunctum, alcali minerale salinum, calcem vitriolicam et magnesiā vitriolicam continent. Ens Veneris BOYLEI, ex colcothare vitrioli cyprini et sale ammoniaco paratum, ad grana pauca exhibitum, egregie roborat; licet, ex SWIETENII testimonio, saepius fornicationes et stuporis sensum in toto corpore producat. Iungitur itaque opportune cum eodem vsus *diascordii FRACASTORII* ad piperis grani magnitudinem, praesertim vbi nimiae alui deiectiones occasionem praebuerunt nascendae epilepsiae. *Folia aurantium*, neruinum egregium, quamuis videantur specificè agere contra epilepsiam, scopo tamen roborante tantum in debilitate et languore adhiberi posse videntur; vnde interdum irritum fuisse eorundem vsū, experientia constat. Exhibentur autem pulueris in formam redacta ad drachmam quouis mane, vel manipulus vnus cum aquae fontanae libra vna coquitur k). *Decoctum baccarum Iuniperi cum Absinthio et roob Iuniperi* profuit nonnunquam, vt testatur cel. WEIKARDVS l), cum roboret et tollat ataxiam neruorum a debilitate pendentem. *Aqua Rutae destillata* huc ob roborantes carminatiuasque vires pertinere videtur, quam commendauit inter veteres praesertim ALEXANDER*

TRAL-

h) LENTIN. *N. Magaz. f. Aerz. III, B.*

i) CAEL. AVREL. *Chronic. lib. I. c. 4.*

k) LOCHER *obs. pract. p. 47.*

l) *Verm. med. Schrift. II. St.*



TRALEIANVS. *Visci* cortex et folia leniter aromatica praestantem effectum producere nequeunt, quamlibet quandoque ad drachman in aqua ceraforum propinata iuuerint, secundum BOYLEVM *m*). Specificum tamen esse antepilepticum prorsus negare non audeo. Debiliora roborantia sunt potissimum acida mineralia, praecipue spiritus vitrioli, quem cum Valeriana praesertim simul exhibitum egregie commendat cl. TISSOTVS. Adde ad haec vinum, acida vegetabilia et diaetam leniter nutrientem.

§. IX.

III. Irritabilitas pathologica. In hystericis passionibus curandis istius praecipua ratio est habenda. Hinc praecipue antispasmodica et anodyna resoluentibus balsamicisque sunt iungenda. Si spasmi magis infestant aegram, *opium* commendatur; quod, nisi specialia indicantia aliud suadeant, in substantia vel in extracto Thebaico optime exhibetur; maxime, si dolores excitant insultus epilepticos. Huc ergo referri possunt enemata ex opio cum oleosis; huc guttulae antihystericae Hamburgensium; huc pilulae balsamicae STAHLII, et pacificae siue MATTHAEI Londinensium, et innumera alia. *Balnea tepida* egregium saepius praestiterunt effectum in hystericis insultibus cum epilepsia coniunctis, quia irritabilitati nimiae oberant. Conducunt quoque *Syrupus* ex succo *Belladonnae* inspissato secundum GREDING *n*) et MÜNCHIVM *o*), a scrupulo vno ad duo; *essentia*  
Cro-

*m*) De natur. philos. vitil. P. II. Sect. V. c. 7.

*n*) LVDWIG *Aduers. pract.* T. II. P. II. p. 314.

*o*) *Ha. nön. Mag* 1770. 14. St.

*Croci* ad guttas viginti vel triginta aliis iungenda; *extractum stramonii* a grano dimidio ascendendo ad scrupulum vnum, secundum RAZOVX p); *extractum Hyoscyami* ad granum vnum vel pauca, iuxta cel. LENTINIVM q); acida mineralia dulcificata, [vel naphthae; sicut cel. CHAMBON de MONTAVX r) propinauit opium cum spiritu cornu cerui in aethere FROBENII, ad stasin auertendam. Tota methodus antiphlogistica et humectans huc pertinet. Epilepsia parturientium fuganda anodyuis, leniter roborantibus et lochialem fluxum expedientibus.

## §. X.

IV. Plethora. Phlebotomia, a multis in epilepsia culpata, in hoc tantum casu, si pendet nimirum passio a plethora, erit adhibenda, praecipue in dysmetrorrhoea. Sic his sub causis sectio articularum atque venarum iugularium et temporalium; sic sanguifugae in dyshaemorrhoeide ad anum ponendae, sic scarificatio instituenda. Congestiones versus caput sunt impediendae; lautus victus, Coffeae, Chocolateae potus prohibendus; motus modicus, diaeta aquosa et tenuis commendanda, praecipue abstinencia a coena. Saepenumero tamen phlebotomia iterata plurimos noxios produxit effectus; hinc distinguenda plethora vera a plethora ad vires vulgo vocata.

## §. XI.

p) *Diss. epistol. de Cicuta, Stramonio, etc.*q) *Beobacht. der Kranken am Oberharze.*r) *Traité des malad. des femm.* p. 280.

## §. XI.

V. *Saburra*, vel ob ipsam praeternaturalem ciborum quantitatem qualitatemque, vel ob ventriculi sensilitatem producta, constituit epilepsiam sympathicam, stomachicam. Fugatur per emetica, cum ipsa natura quandoque vomitu soluat paroxysmum s), si mobilis est materies; sin minus vinum HUXHAMI, Kermes mineralé, Ipecacuanha minoribus dosibus scopo resolvente propinanda. Si deorsum turgescit saburra, veteres species de hiera secundum Galenum, nos radicem Rhei cum Valeriana et sale Iouis, salem mirabilem GLAUBERI, etc. damus. Si saburra praecipue acidae est indolis, magnesia cum euacuantibus iuncta; si biliosae, crystalli tartari cum acidis optimos praestiterunt effectus. Si cardialgia ante paroxysmum observatur, paralyfin aut debilitatem adesse irritabilem ventriculi discimus: hinc elixiria roborantia et pulueres carminatiui egregie saepius profunt.

## §. XII.

VI. *Vermes*, radice ipsa Valerianae, seminibus Cynae, aquis sulfuratis, hepaticis, calomelane aqua calcis profligantur. Huc vniuersa methodus anthelminthica spectat.

VII. *Venena* pro varia indole varia requirunt antidota; oleosorum autem, lactis, emollientium, acidorum ingurgitatio fere vbique prodest.

VIII. *Catarrheuma*. Transpiratio suppressa restituenda, illuuiés serosa diluenda, resoluenda, euacuanda: quae tota fuit veteris scholae Alexandri-  
mae

s) SWIETEN. §. 1080.

nae et C. PISONIS methodus antepileptica. Transpiratio restituitur, nisi laxitas adsit vasorum aut defectus humorum aquosorum, remotis impedimentis, methodo diluente, orgasmo adaucto, relaxatione pororum cutaneorum: hinc vsus balneorum tepidorum, haustuum diaphoreticorum, camphoratae emulsionis, frictionum cutis et laneorum pannorum ad cutim adplicatorum elucet. Colluies serosa resoluitur diluiturque data tartari emetici siue antimonialium parua portione, aut propinatis sulfure aurato, kermes minerali, floribus *arnicae*: qui quam egregios habeant effectus ad drachmas binas cum libra aquae communis infusi, docet observatio cell. COLLIN t); porro hydrargyrosi ad saluationem vsque interdum proficua. Euacuuntur humores ferrosi purgantibus hydragogis, ptyalismo, sudore, vrina, vesicatoriis, fonticulis, setaceis. Modus vesicatoriorum agendi consistit quidem vt plurimum in acuto stimulo, deriuant tamen quoque humores, euacuant serosos et dilutos: vnde egregii eadem vsus esse et in epilepsia, quae ab illuue serosa excitatur, constat. Camphora et huc referenda, cum transpirationem suppressam restituat, adiapneustiam tollat. Ita in epilepsia hydrocephalica vesicatoria, calomelas, leniterque purgantia et emetica commendantur.

§. XIII.

IX. *Pyogenia*. Ulcera in cerebri ipsa substantia et medulla spinali plerumque insanabilia, caries cranii, exulceratio durae menyngis per *trepantionem* tollenda; sic fistulae restituendae per folia betae imposta u).

t) *Ann. med. IV. IV. Vienn. §. 1778.*

u) HOLLER.

X. *Atra bilis*. Amplissimus hic et late dominans morbus mutationem requirit commorationis, et climatis, resolventia, praecipue totam methodum *Kaempfsianam*. Inter illa militant omnia extracta amara: rad. Taraxaci, Graminis, Valerianae, Lappathi acuti, Rubiae tinctorum, herb. Anagallidis; Cardui benedicti, Fumariae, Marrubii, Arnicae; porro summitates Dulcamarae, flores Millefolii, Verbasci, furfures fecalis et tritici; gummata, Asa foetida; item extractum Myrrhae, Tinctura antimonalis THEDENII. Abstinere autem oportet aegrum ab aquis spirituosis, medicatis martialibus: cum haec spasmos adaugeant, hydropibus et apoplexiis faueant: hinc Selterana et Biliniana aqua magis commendanda, quae vtraque magnesiæ acidò aëreo saturatam cum alcali minerali salino continet; hinc suadenda purgantium continuatio, diæta leniter nutriens, sales neutri, serum lactis, tartarus solubilis, chalybeatus, cremor tartari solubilis, enemata frequentia, saponis medicati, (hi tamen ne adhibeantur, si acidum primis viis inhaeret), antimoniales balsamici. Sin arthritis vaga aut retrograda produxerit epilepsiam, deriuanda iterum materies per vesicatoria, sinapismos, anodynorum cum diaphoreticis mixtionem.

#### § XIV.

Qualis debeat in calculis adhiberi methodus curatiua, docere non huc pertinet: calculos autem in vesicula fellea optime posse spiritu terebinthinae cum naphtha vitrioli solui, sicuti plurium medicorum, ita et nostra constat experientia.

Si scabies retropulsa produxit epilepsiam, ista reuocanda est vesicatoriis, sulfureis interne datis, immo et insitione etc. Ita etiam scorbutus et lues venerea suam requirunt medelam: compertum enim habemus, spiritum mercurialem QVERCETANI, mercurium cinereum, pilulas antiueneras, solutionem Swietenianam, saepius profuisse in epilepsia, cum mala topica, quae syphilidem supponunt, inde fiant. Sarcomata autem, polypos, scirrhus etc. fere semper conatus nostros eludere, certum est. Tentanda tamen specifica sic dicta, aqua marina, cicuta, belladonna, emetica, resoluentia, absorbentia, cortex peruianus, magnesia, digitalis, ononis etc.

## §. XV.

Superest, ut de auxiliis palliativis aliquid proferamus. Solent quidam in ipso insultu adhibere suffimigia, quae vero merito sunt reiicienda; cum tantum absit, ut aliquid profint, ut potius multum nocent. Extorquere satagunt pollices, quod idem nocet. Multum autem auxilii sperandum, si in epilepsia pedisymptomata, ubi incipit ascendere aura epileptica ex pede aut brachio, applicetur strictior ligatura aut vesicatorium in ipso loco, quae solvant ut plurimum insultum ipsum epilepticum. Ne cubet aeger in ipso insultu, cauendum, omniaque remoueantur, quae nocere possunt, aut vnde plagae inferuntur; applicandum suberis aut ligni frustum inter maxillas, ne lingua morfu abscindatur, et quae id genus alia praecipii solent.

OPTIMO CANDIDATO PRAESES.

Haec tua tota meis non sunt dispuncta lituris.

✓

01 A 6631

ULB Halle

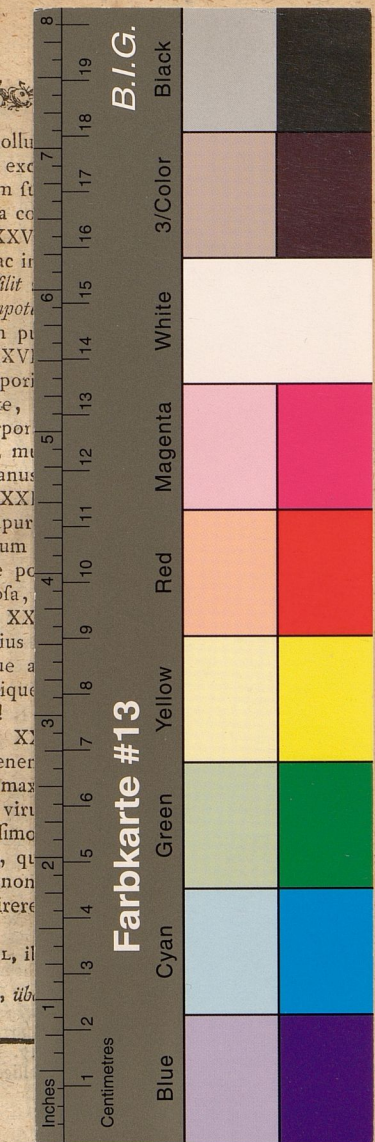
3

004 931 246



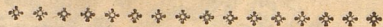






VARIAS  
EPILEPSIAE  
MEDENDE METHODOS

6



PRAESIDE

PETRO IMMANVELE HARTMANNO,

PHIL. ET MED. DOCT. PATHOLOG. THERAP. CHEM. ET MATER. MED. PROF.

PVBL. ORDIN. ACAD. CAESAR. NAT. CVR. ET ELECTOR. MOGVNT. ER-

FVRT. SCIENT. VTIL. ITEMQVE SOCIETAT. BEROLINENS. NATVR.

SCRVTATOR. ET DVICAL. TEVTON. HELMSTAD. SODALE. ORDINIS

MEDICI H. T. DECANO

D. IVNII MDCCLXXXVII.

DOCTORIS MEDICI

ATQVE CHIRVRGICI DIGNITATEM

LEGITIME CAPESSVRVS,

PVBLICE DISCEPTABIT

AVCTOR

CAROLVS BENIAMIN ANDREAS RAEVMERT,

IARMENA - POMMERANVS.



TRAIECTI AD VIADRYM,

E TYPOGRAPHEO WINTERIANO.

