









SVPER  
VRINAE DIAPEDESI  
QVAESTIONES

\*\*\*\*\*

PRAESIDE

PETRO IMMANVELE HARTMANNO,

PHIL. ET MED. DOCT. MED. THEOR. CHEM. ANAT. ET BOTAN. PROF.  
PVBL. ORDIN. ACAD. CAESAR. NAT. CVR. ET ELECTOR. MOGVNT. ER-  
FVRT. SCIENT. VTIL. ITEMQVE SOCIETAT. BEROLINENS. NATVR.  
SCRVTATOR. ET DVCAL. TEVTON. HELMSTAD. SODALE, OꝝDINIS  
MEDICI HOC TEMPORE PRO-DECANO,

AD D. IVLII CLXXXVI.

DOCTORIS MEDICI DIGNITATEM

LEGITIME CAPESSVRVS

PVBlice DISCEPTABIT

SAMVEL REHWEND

BEROLINAS.



---

*TRAIECTI AD VIADRYM,*  
E TYPOGRAPHEO WINTERIANO.



UNIVERSITÄT SACHSEN-ANHALT  
BIBLIOTHEK

1811

UNIVERSITÄT SACHSEN-ANHALT  
BIBLIOTHEK







PROOEMIUM.

**T**ametſi ea in claritate, in qua noſtris temporibus poſitam videmus rem anatomicam, haud obſcurae ſunt iſtae viae, quas delapſuro per renes ad veſicam lotio propoſuit natura; quandoquidem de his omnes, qui corporis humani ſani actiones luculentis perſecuti ſunt commentariis, abſolutiſſime egerunt: ſed tamen, praeter has vias, alia expeditiora atque propiora vrinæ ex ipſo ventriculo itinera, quandocunque premens vrgensque tenuioris potus copia acceſſerit, inueniſſe ſibi ſunt viſi aliquot illuſtres ingenioſique viri, quorum partim amicitiam maximi facio, partim acerrimum ſubtiliſſimumque ingenium vehementer admiror. *Diapedeſm* hoc percolationis genus

A 2

vul-





vulgo vocant: quod quasi consuetos du-  
 ctus transfiliat lotium, sibi que, qua cetero-  
 quin haud data est porta, exitum quaerat;  
 πηδησον enim Graeci saltum dicunt. Verum  
 enim vero cum noua haec colorum vrinario-  
 rum genera nondum adeo certo constituta  
 atque firmata sint fundamento, vt dubitatio-  
 ni nullus supersit locus: operae fore pretium  
 existimaui, si, dum dignitatem medicorum  
 supremam capeffurus commentariolum aca-  
 demicum meditor, omnia haec atque singu-  
 la, quae diapedesin premunt, dubia curate  
 expenderem, rationesque eandem adfirman-  
 tium negantiumque sollicitate atque exquisite  
 disceptarem. Ipsa autem argumenti huius  
 ratio voluit, vt duae huius academici libel-  
 li essent particulae: *prior* altera, eorum, qui  
 diapedesin defendunt, demonstrationem com-  
 plexura; altera *posterior*, quae dubia sigillatim  
 expendat, isti sententiae aduersa. Beneuolis  
 ceterum lectoribus conatus hos qualescun-  
 que nostros humanissime obsequiosissimeque  
 commendamus.

SECTIONIO




 SECTIO PRIOR

 ARGVMENTA DIAPEDESIN CONFIRMANTIA  
 COMPLECTENS.

## §. I.

**F**requentis et fere quotidiani est experimenti, copiosam et abunde adfluentem mingi virum, quotiescunque aliquis ductim plenisque ex cantharis in se liquores immerfit, aut ex hydropo ad matulam, diabete dicto, laborat. Vtraque enim ex causa emissas ipse egomet vidi intra horae spatium lotii libras tres quatuorue. Noui, verbi gratia, virum honestissimae ceteroquin fortis, in symposiis morantem saepe diem, vix quatuor horarum interuallo, duodecim quatuordecimue mensurarum cereuisiae triticeae, singularum duas libras aequantium, haustu frangentem: quem ipsum vero eodem tempore decies amplissimam impleuisse vidi matulam, quae haud multo minus, quam tres lotii libras complectebatur. Atque huius generis complura exempla permouerunt plures medicos, vt adeo celerimum potulentorum per renes transitum fieri posse negarent, longinqua earundem ex ventriculo intestinisque per vasa chylifera, venam cauam, cor dextrum, pulmones, corque sinistrum, insignemque arteriae aortae partem, itinera inquentes. Proinde depluentem quasi ex ventriculo intestinisque potum a bibula sorberi vesica affirmarunt, non sine veri specie; quandoquidem addita sunt, quae sententiae huic fidem facerent, plurima et experimenta physica atque anatomica, et superstructa iisdem ratiocinia: quorum omnium apparatus procinus beneuolis lectoribus strictim exponemus.

A 3

§. II.





## §. II.

Verum enim vero ut in iis disputandis, quae ad diapedesin vrinæ probabilem reddendam idonea atque accommodata a nonnullis magnae celebritatis viris sunt exstimata, iustum quendam sequamur ordinem, de iis *primo* placet commentari argumentis, quae partim a textura naturali variorum istorum receptaculorum membranaeorum, quibus abdomen vndique est circumiectum, defumuntur, partim ad praesentiam diuersorum ductuum meatuumque, ex reliquis visceribus abdominalibus ad vesicam tendentium, nec dum ab omnibus anatomicis confirmatam, referuntur; conuersuri *dein* orationem ad eos, qui ex liquorum vrinariorum varia tam sana, quam morbosa indole, mistura, copiaque ratiocinati sunt, quod in lotii secretionem aliquis quoque diapedesin locus sit concedendus; ea *denique* tacturi etiam argumenta, quae ad varia aliena corpora spectant, quibus, postquam forte fortuna deglutita erant, exitus per vesicam cum emissio lotii iterum patuisse dicitur. Nolite autem arbitrari, lectores, me praesenti commentariolo vniuersum illud naturae negotium, quo ciborum digestionem, chylicationem, sanguificationem, tandemque vrinæ secretionem per renes absoluit, esse persecuturum: quippe quae omnia aliunde iam satis superque constare possunt. Decerpam vero ex iis, quae ab instituto meo propius absunt; a pluribus calamo temperaturus, ne physiologorum scrinia videar compilasse.

## §. III.

Magna autem inter ratiocinationes, diapedesin confirmaturas, existimatur vis eius ratiocinii, quod, si viscerum abdominalium fabricam texturamue spectes (§.II.),  
a con-



a constanti perpetuaque eorundem *perspiratione interna*, quae vniuersum, quae patet, peritonaei sacco irrorat, deducitur. Satis copiose enim, sicuti illustris quondam ABRAHAMVS KAAW BOERHAAVE absolutissime demonstrauit a), tenuem exhalant perspirantque vaporem ventriculus, intestina, hepar, lienque, renes, et ipsa vesica urinaria, et vicina sibi loca perpetuo humectant: qui itidem vapor vbique denuo a venularum bibularum osculis sorbendo attrahitur, adeoque vias sequitur, quibus ex alio viscere aliud subire pergredique possit. Vnde optimi isti viri recte concludere sibi videntur, veri esse simillimum, quotiescunque copiosus tenuisque potus hanc ipsam ventriculi intestinorumque perspirationem internam auget vrgetque, quod delatus hac ratione in peritonaei sacco humor perspirabilis, et circa inferiorem eiusdem sacci partem, quae vesicae urinae superiniicitur, sensim collectus, denuo naturali suo pondere sibi cola quaerat, peritonaeumque iterum permeet, adeoque facile et expedite a bibulis vesicae osculis, extrinsecus hiantibus, forbeatur. Cui sententiae fidem facturi attulerunt in medium varia tentamina atque phaenomena passim obseruata: vnde, mutuum eiusmodi viarum consensum vesicae cum reliquis abdominalibus visceribus interesse, abunde satis colligi posse arbitrantur. *Primo* enim certum est, quam quod certissimum, ventriculum et reliquum omnem tubum cibarium in ipsa tunicarum suarum contextu innumeris perforari poris non vasculosis istis, sed plurimis etiam inorganicis; adeo, ut quoque, quaemadmodum per experimenta constat b), haec

a) In eleganti opusculo, quod inscribitur: *Perspiratio dicta Hippocrati*; editoque Lugd. Bat. cl. lcccxxxix.

b) Videtis illustris ALBERTI de HALLER *Elementor. Physiolog.* Tom. VI. pag. 163. et 344.



haec ipsa viscera membranacea aquam vtraque transmittent superficie. Porro haud alia itidem peritonaei est textura: quippe quam etiam vtrinque aqua penetrare potest *c*). Tum iniecta in abdominalem caueam aqua, experimenti gratia, mox intra paucissimas horas a resorbentibus osculis absorbta, et per vrinam excreta dicitur *d*). Hydropicorum denique aquas nonnunquam satis celeriter per vomitum prorsus ex abdomine esse eductas, existant observata *e*). Ergo facili consecutione hinc conficitur, expeditissima hic vbique transcurorum ex ventriculo intestinisque potulentorum ad vesicam itinera deprehendi.

§. IV.

Longe grauius autem omnique dubitatione maius, quod diapedesin firmaret, visum est illud argumentum, quo vesicae vrinariae pori extrinsecus, vbi peritonaeum incumbit, patere; intrinsecus vero conuiere, immo valvulis occludi, perhibentur: cui sententiae plurimum auctoritatis addidit adsensus, subtiliter institutis experimentis suffultus, summorum quorundam virorum, PHILIPPI *la HIRE*, *du HAMEL*, *REAVMVR*, et ex nostratibus CHRISTIANI WOLFFII, aliorumque adhuc superstitem, quos officiose colo venerorque, quorumque nomina, ne ipsos offendam inuitus, nunc consulto supprimo *f*). Illustris nimirum WOLFFIVS singularem sibi conficiendum curauit siphonem, quem ab vsu *anatomicum* dixit *g*): cui si vrinariae

*c*) *Ibidem*.

*d*) Confer. celeberrimi CHRISTIANI GOTTLIEB KRATZENSTEIN *Theoria fluxus diabetici*: §. 21.

*e*) *Ibidem*.

*f*) Conferatur illustris *de HALLER lib. cit.* Tom. VII. pag. 330.

*g*) Eiusdem siphonis descriptionem dedit in *Nürzlichen Versuchen*, Tom. I. §. 38. seq.



riae vesicae particula curatissime ad eam, quae cauum vesicae respicit, superficiem alligaretur, infundereturque aqua, nec guttula eiusdem, nec aer simul comprehensus, transisse dicitur. Quam primum vero externa vesicae superficies eadem ratione siphoni annecteretur, ubique, ut perhibet WOLFFIUS, guttatim penetrauit aqua vesicam, retento aëre *h*). Vnde liquido demonstrari posse existimant celeberrimi isti viri, quemcunque vaporem, ex peritoneo aduectum & in liquorem collectum, a vesica forissecus promte admissum iri, non perinde ex interiori cauo extrorsum. Atque eandem rem confirmare conati sunt, dum vesicam sale quodam repletam tepidae immitterent aquae: vnde in inuersa vesica solutum est sal; dissolutionum vero respuit, quandocunque haud inuersa esset vesica *i*). Quid? quod in solam aquam immissa flaccida vesica leuiter intumuit a sorpta aqua; haud perinde, si interior superficies inuerteretur *k*).

§. V.

Verum enim vero his solis, quae nunc exposuimus, argumentis nondum contenti aliqui, qui ad adseuerandam urinae diapedesin animum adpellunt, praeter haec excogitarunt quoque alia prorsus itinera, quibus commode specioseque ex tubo cibario lotium ad vesicae caueam deducerent. Ex ipso enim ventriculo ad renes satis subtiliter peculiare ductus adseruit vir clarissimus IOH. COL-

BATCH

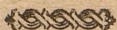
*h*) Videatur idem in *libr. cit.* Tom. III. §. 69.

*i*) Conf. illustris TEICHMEYER in *Anthropolog.* pag. 143.

*k*) *Ibidem.*

B





BATCH *l*); alius eiusdem infertionis canales ex intestinis *m*): per quos adeo, si vera esset fabula, celerrimum expeditissimumque potulentorum ad vrinaria cola foret iter. Alii vasa lactea ad renes *n*), adque capsulas suprarenales *o*) abeuntia viderunt; vasculorum lymphaticorum infertionem in venam renalem alii *p*): hocque nomine singuli diapedesin vrinæ admitti posse concluderunt. Fuerunt quoque, qui ex ipso colo progressos ad vesicam canales conspiciere sibi viderentur *q*); haud profecto proxima via, quandoquidem ab adsuctis potulentis longi tenuium intestinorum anfractus erant superandi. Vix refert instituti nostri, commemorare hoc loco dubios istos atque inconspicuos ex recto intestino in vterem meatus, quos admittunt nonnulli *r*): quippe qui, si etiam concedantur, diapedesi neutiquam fauent, sed potius naturalem liquoris obfcoeni per renalia cola viam poscunt. Longe autem maius forte huius adfert pondus esset futurum, si omni dubio careret sacculus iste, lumborum vertebrae legens, & sub ventriculo terminatus: quem, nouum vrinæ iter, suspicatus est summi inter anatomicos nominis vir, IACOBVS BENIGNVS WINSLOW *s*), quemque nuperi perspicacissimi exquisitissimique incisores haud iterum reppererunt.

## §. VI.

*l*) In *Collection of tracts chirurgicall and medical*; pag. 39.

*m*) CORNELIVS CONSENTINVS referente illustri de HALLER *loc. cit.*

*n*) THOMAS BARTHOLINVS in *Lacteis thoracicis* Cap. IX.

*o*) NILOE de *fermentatione & nutritione*; Cap. IX.

*p*) DIEMERBROECK *Anatom.* pag. 99. seq.

*q*) Confer GOELICKE *Histor. anatom.* pag. 157.

*r*) E. g. CRAANEN de *homine*; pag. 689.

*s*) Vid. SENAC *Essais de Physic*; pag. 194.





## §. VI.

Denique et id egerunt diapedesis fautores, vt ad vrinæ in vesica præsentiam attenderent, si forte aut per morbum, aut per exploratoris artem, iter lotii per renes vreteresue esset interceptum. Partim enim in viuus animalibus iniecto vinculo vreteres ligarunt, aut dissecuerunt eosdem, nihilo minus depositum esse in vesicæ caueam lotium atque ab animalibus emissum *r*). Partim ad renes quomodocunque morbosos, scirrhosos, pure consumptos, aut impæcto calculo obstructos in cadaueribus attenderunt, meras renum adfectiones non nudius tertius subortas: in quibus hominibus tamen, donec efflabant animam, vrinæ superfuit excretio, si non expedita atque copiosa, aliqua certe neque haud adeo parca *u*). Ipse optimus PRAESES noster ante aliquot annos nobilissimæ cuiusdam virginis incidit cadauer, in quo tantæ molis tantæque amplitudinis scirrhus totum occupauerat vterum, vt non solum vicinas partes rectum intestinum vesicamque maxime comprimeret, sed vtrinque etiam vreteres fere elideret; quippe genitalia hæc scirrhosa innumerisque appendiculis fæccisque stipata viginti paene librarum pondus, dum excisa erant, æquarunt: nihilo secius aegrotæ, quoad vixit, vel ipsis paucis ante mortem diebus, emisit lotium, parcum quidem atque tenue, sed mixtu eo frequentiori. Ex quo haud improbabili colligi posse videtur coniectura, diapedesin vrinæ omnino concedi oportere, quandocunque consuetæ ipsius viæ permeatu sunt interclusæ.

B 2

§. VII.

*r*) KRATZENSTEIN in *dissert. citat.* Experim. I.

*u*) Conf. illustris de HALLER libr. & loc. cit. ad annotat. *f*).





## §. VII.

Praeter haec haecenus proposita argumenta (§. III. ad VI.) aliqui etiam, de confirmanda lotii diapedesi solliciti, ad variam indolem, misturam, copiamque hunorum vrinariorum, siue conditio sana fuerit, siue morbosa, respexerunt. Si *copiam* spectes, copiosa illa & fere aquam referens vrina, quae mox a frigida pota aut alio tenui potulento adsumto mingi solet, ob breuissimi istius temporis, quo iterum e corpore eiicitur, rationem breuiiores quoque secuta videtur vias, quam longum illud per mesenterica vascula, cor vtrumque, pulmones, tandemque renales tubulos iter *x*). Vnde etiam medici iam pridem *urinam potus* commemorarunt. Sed *indoles* quoque & *mistura lotii* diuersa nonnullis probabilibus argumentis diapedesi prospicit. Saepe enim numero ipsa vrina, haud ita multo post variorum alimentorum medicamentorumue adsumtionem, singulari eorundem colore, odore, immo etiam interdum sapore, (si cui gustatus placet,) inficitur; quasi recta via chylus ad vesicam esset delapsus: qua de ratione quoque hanc *chyli urinam* medici vocare solent. Hinc, verbi causa, a radicibus betae rubrae aut rubiae tinctoriae, itemque fructibus casti opuntiae comestis, velut sanguineum redditur lotium; idem ab rhabarbaro rubescit, coerulefcitque ab indico, & a nonnullis infusis theeformibus viridescit. Martiam mox redolet violam, ab adsumtis mastiche, terebinthina, iunipero, nonnullis aromaticis, radicibusque aromaticis indigenis. Ab vsu balsami Copaiuae amarescere dicitur *y*). Vt taceam alias vrinae mutationes, quae vix immutatam chyli naturam, adsumtorum

mix-

*x*) Vid. *ibidem* annot. *y*).

*y*) Conf. *idem* pag. 339. seq. Tom. VII.



mixtioni convenientem, ostendunt. Quo nomine vrina interdum amygdalarum oleum aut vinum nuperrime potum retulisse visa est z). Denique haud rarae in diabete est obseruationis, lacteum exiisse lotium a): manifesto exemplo, chylum cum vrina easdem legisse vias. Ex his omnibus igitur liquido apparere plures existimant, ventriculo intestinisque propiores interesse cum vrinaria vesica vias, quam ipsos renes, diapedesinque adeo omnino admitti oportere.

### §. VIII.

Referamne huc quoque, nescio, ista stabiliendae diapedesis argumenta, quae a forte adsumtorum profus alienorum corporum exitu cum vrina per vesicam desumi solent (§. II.). Quis enim, ne per somnium quidem, cogitet, varias herbas, petroselinum, brassicam rubram, hordei lollique spicas, anisi semina, vuae passae acinos, pruna, aciculas, pilos, officula, vitri frusta, plumbeas glandes, pilulas, & id genus alia, quae omnia post fortuitam deglutitionem in vesicam vrinariam deposita & hinc denuo excreta passim enarrantur b), per inorganicos poros aut bibulas ventriculi reliquique tubi cibarii venulas ad vrinæ diuerticula descendisse? Quisnam igitur iisdem exemplis vsus diapedesin recte probet, aliasque, quibus ire possit vrinæ vias, praeter consuetas renales, ostendat? Missis ergo his omnibus argumentis, quibus innituntur diapedesis fautores, veniamus nunc ad ea, quae ab aliis itidem magnae celebritatis doctrinaeque viris istis opponi solent, dubia:

B 3

sum-

z) Ibidem, pag. 340. annot. u) & w).

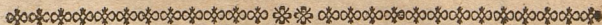
a) Ibidem, pag. 387. et 391.

b) Ibidem, pag. 378. seq.



summa accuratione investigaturi, a quorum parte veritas consistit. Namque, monente PRUDENTIO, christianorum poetarum facile princeps:

*Vox veritatis testis extingui nequit.*



## SECTIO POSTERIOR

DUBIA DIAPEDESI OPPOSITA  
RECENSENS.

### §. IX.

**I**n recensendis autem his dubiis prioris sectionis sectabimur ordinem, ut singula facilius conferri compararique possint. *Primo* igitur isti, qui diapedesin vrinæ impugnant, neutiquam inficiantur, esse omnino *internam* omnium singulorumque viscerum abdominalium *perspirationem*, peritonæi cauum, qua patet, irrorantem (§. III.): minime vero sequi exinde adfirmant, ut roscidus hic vapor recto protinus itinere ex peritonæo ad vesicam transcoletur. Insunt quidem vesicæ bibula oscula extrinsecus patentia: sed insunt eadem et peritonæo, intestinis, reliquisque singulis visceribus abdominalibus *c*): quæ omnia adeo aequæ, ac vesica vrinaria, avidissime percolatum et in peritonæi sacco collectum vaporem essent haustura. Quid? quod ipsæ variae diverforum medicorum observationes hanc in rem consenserunt. Quis enim nescit, fieri sæpe numero, ut, quandocunque a subita refrigeratione ille vapor, qui per cutanea cola spirari debebat, retroagitur, aequè frequen-

*c*) Confer HALLERI *libr. cit.* Tom. VII. pag. 329. et alibi passim.



quenter diarrhoea aquosa excitetur, ac copiosa diuresis. Quin ipsa hydropicarum aquarum per vomitumeductio interdum obseruata, quam suae sententiae defendendae adhibent diapedesis fautores *d*), liquido testatur, ad alimentarium tubum congestorum vaporum aquosorum viam dari, si non faciliorem, certe haud impeditiorem, ac ad vesicam vrinariam. Immo posterius hoc iter priori isto esse paullo impeditius, non adeo a vero videtur remotum: quoniam, sicubi forte aut per artem, reuinctis scilicet compressisue vretibus, aut per morbum, renibus nempe scirrhis corruptisue, vel vretibus ab impacto calculo elisis, naturali ad vesicam via lotium esset interclusum, inanis deprehenditur vesica *e*), certa prorsus fide, quidquid contrariae obseruationis adferant aduersarii; sicuti deinde plenius sumus ostensuri. Denique ex illustris KRATZENSTEINII experimento *f*) iniecta in abdominale cauum aqua, quae post paucas horas iterum per vrinam reddita dicitur, nequam omni dubio superius confirmandae diapedesis est argumentum: quod explicatius intelligi poterit, dum, quae ex lotii emissi copia desumuntur. argumenta, infra ex instituto expendemus.

§. X.

Verum enim vero princeps istud argumentum, quod ab extrinsecus patentibus, intus vero occlusis, *vesicae poris* (§. IV.) desumi solet, multa habet vero non consentanea naturaeque aduersa: licet illustris WOLFFII anatomicus siphon speciosam hanc reddiderit opinionem, vt supra diximus.

*d*) Vid. supra *annot. d*) et *e*).

*e*) Exquisite has obseruationes recenset illustris *de HALLER lib. ex tom. excitar. pag 380. seq.*

*f*) Conf. *annot. d*) §. III.



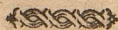


mus. Vt enim nunc silentio praetermittam valvulas istas, internis pororum vesicalium osculis praetextas, et, vt illustri de HALLER apte differit, ad elegantiam rei tantummodo additas, quas nemo anatomicorum certa fide vquam vidit; praeter haec porro falsum est, quam quod falsissimum, vesicam vrinariam forinsecus tantum liquores qualescunque aquofos osculis suis forbere, non perinde, si interna superficies fuerit inuersa, nec emittere aliquid aquae foras, quotiescunque haec vesicae haud inuersae fuerit infusa. Exstant enim aliorum celeberrimorum viro- rum g), et ipsius quoque PRAESIDIS nostri, obseruata, quibus luculenter declaratum est, per inuersam quoque vesicam transiisse aquam, imprimis tepidam, cum *Wolfiani siphonis* ope, tum absque eodem; soluta quoque esse salla, eiusmodi inuersae vesicae indita et curiose clausa, quotiescunque hic ipse saccus in tepidam aquam ita est immersus, vt osculum ceruicis vesicae aquam neutiquam attingeret. Quo autem hanc ipsam rem, tot tantisque contro- uersis haecenus agitatam, extra omnem ambiguitatis poneret aleam, sequenti ad haec vsus est PRAESES experi- mento. Adsumsit vulgarem siphonem vitreum, paullo amplioris ventriculi, cuius in extrahendo ex doliis vino esse solet vsus, (*gewoehnlichen glaesernen Weinheber mit weit- tem Bauche*), eidemque immisit inuersam compressamque vesicam humanam, recentissime et circumspecte ex cada- uere exsectam, et eo vsque protraxit, vt patens ceruicis osculum ad alterum siphonis orificium emergeret. Cui dein vesicae collo hianti tubulum vitreum incuruatum, binisque adeo cruribus parallelis instructum, qui olim barometro in- seruerat, ita indidit, vt breuius crus, quod longitudine

cir-

g) Hos viros sigillatim refert de HALLER *libr. cit.* pag. 330. seq.





circiter duo pollices aequabat, patulo suo osculo vesicae inuersae cauo responderet, et vna cum circumiecta et arctissime reuincta vesicae ceruice ab dissecto iterumque commisso subere et in siphonis orificium intruso firmaretur; alterum vero crus, itidem patulum, cuius longitudo circiter ad quinque pollices accedebat, ad perpendiculum adscenderet, siphonisque legeret latus. Tum vna cum omni hoc apparatu suspensus est siphon, et immissa tepida aqua eo vsque, donec tota vesicae moles erat immersa. His omnibus per noctem relictis mane leuiter expansa apparuit vesica, simulque in externo tubi vitrei crure ad sesquipollicam circiter delata ex vesicae cauo adscendit aqua. Vesperi vero totus fere hic tubus aqua erat impletus, tandemque postero die mane idem ex patulo osculo stillare coepit aquam, donec altitudinem comprehensae in siphone aquae aequaret ea, ad quam in tubo aqua erat eleuata. Exinde ergo luculenter intelligitur, cuilibet liquori aquoso vesicam vrinariam vtraque superficie, tam interna, quam externa, patere, nec habere diapedesis defensores aliquid caussae, cur solam, quae extrinsecus fit, percolationem admittant, negent eandem in interna superficie, hocque nomine solo depluentem ex ventriculo intestinisque liquorem vrinarium ad vesicae cauum adfirmant. Ex eadem quoque profecto accidit caussa, cur, sicubi forte officio suo lente perfungitur vesica, lotium paullo diutius retentum spissescere saturatorique tingi incipiat colore, exhausta quippe partim per bibulas vesicae venulas, partim per inorganicos poros, tenuiori aqueaque portione.

§. XI.

Inter sitne instituti nostri, nec ne? ego profecto nescio, ea hic denuo attingere itinera, quae, vti supra iam

C

recen-



recentuimus (s. V.) in peculiaribus canalibus aliqui fecernendo lotio constituerunt. Generatim enim omnes singulique hi canales magis ex praeconcepta opinione, quam ex rei natura videntur propositi, nec adhucdum sollertissimorum anatomicorum curis sunt recogniti atque confirmati. Ad haec etiam, si vel maxime admitterentur peculiaria haec urinae itinera, partim ita sunt comparata, ut in acceleranda expediendaque huius liquoris ad vesicam destillatione parum profecto praestare possint, partim eidem secretioni impedimento potius forent, quam adiumento. *Primo* enim pone, abire omnino ex ventriculo, ex intestinis, singularia vascula ad renes; pone, deprehensum esse vasculorum lymphaticorum lacteorumque aditum ad renes: tamen haud alia inde, quam naturalis atque consueta urinae per tubulos renales confici poterit praeparatio. *Porro* autem si vasa quaedam lactea ad capsulas atrabiliaris aut renalem venam deduxeris, per longiores profecto impeditioresque anfractus, ac natura consueto itineri dedit, iturum esset lotium. Forte quidem, nisi ductus iste singularis ex capsula hac in peluim renalem progressus, quem olim vidisse se adfirmat vir clarissimus, GEORGIVS HEVERMANN *h)*, aliorum incisorum induriae se subduxisset, brevissima nunc lotii foret via. Verum enim vero maxima pars anatomicorum, qui vestigium quoddam alicuius ductus singularis his in capsulis deprehenderunt, solum eiusdem ad testes epididymidemque descensum referunt *i)*: vnde profecto nihil fundamenti habitura esset diapedesis, cui inniteretur. Sed reliqui fere omnes, praeter arterias, aortae aut proximorum ramorum propagines, et venulas, venae renali aut ipsi cauae infe-

ren-

*h)* In Tom. IV. der Physiologie; pag. 97.

*i)* Confer illustris de HALLEN *libr. et tom. citat.* pag. 291.



rendas, nullos alios deprehendi posse canales adfirmant. Iam contende igitur, insignem quoque lotii portionem ex alimentario tubo, vasorum nonnullorum lacteorum ope, in hanc capsulam aut venam depluere renalem, tum profecto, quidquid est huius liquoris, colligetur in vena caua, consuetis itineribus ad renes abiturum. Qui ex colo ad vesicam, et ex recto intestino ad vreteres, vrinae proposuerunt vias, haud recordati sunt, his in locis iam paene exhausta liquidis suis esse alimentorum recrementa, parum adeo idonea, quae vrinam stillent. *Winslowianum* denique *saccum* istum, vertebrarum lumbalium ductum sequentem, quem supra (§. V.) attigimus, meram esse caecam peritonaei plicam, illustris HALLERVS *k*) liquido ostendit.

## §. XII.

Grauis autem omnino atque spinosa erit disputatio, si, quae ab vrinae in vesica praesentia, sub eiusdem per renes vreteresue itinere quomodocunque intercepto, defumta sunt, impugnantur argumenta. Videas enim hic obseruata opponi obseruatis, experimenta experimentis: adeo, vt tandem vtriusque partis fides fieri incipiat suspecta. Si post ligatos vreteres, instituto tentamine (§. VII.), aliquid lotii superfuit in vesica, idem ante iniectum vinculum ibidem fuisse collectum, aequum creditu existimat illustris de HALLER *l*). Ceterum, qui reuinciendorum aut abscindendorum vretorum experimentum repetierunt, circumspicissimi aequae, ac dexterimi anatomici, post ipsum GALENUM, EVSTACHIUS, NVCKIUS, BIRCHIVS,

C 2

TAV-

*k*) *Ibidem*, pag. 383.

*l*) *Ibidem*, pag. 381.



TAVRY, BOHNIUS, RASTIUS, alique *m*), ad vnum omnes in vesica ne lotii guttulam deprehenderunt, renes vero ab aqua tumidos, vretesque supra vinculum amplos atque distentos, infra vero constrictos obseruarunt. Quid dicam de certissima atque ineuitabili eorum hominum morte, quae semper secuta est, quotiescunque aut obstructi, corrupti, scirrhusue renes, aut impacti calculi, liberum vrinae per vretes transitum impediuerunt? Tunc enim semper funesta accessit ischuria: nisi forte aut integritati suae restituti sint renes, aut delapso forte ad vesicam calculo vrinae liber per vretes redditus sit comaeatus. Contra ea eorum, qui hac ex causa fato sunt defuncti suo, cadauera incisioribus renes admodum tumidos turgidosque, et plerumque ab incendio corruptos obtulerunt. Ipsum illud nobilissimae virginis cadauer, a PRAESIDE incisum, cuius iam supra mentionem inieci (§. VI.), licet vtrinque vretes visui offerret ab ingenti scirrhuso et vlceroso vteri tumore velut compressos, in toto tamen eorundem tractu passim vel ad ipsam illam regionem, quae a vesica prope aberat, loca deprehendebantur admodum tumida atque distenta, ceteris alioqui coarctatis atque compressis. Simul ac igitur priora ista cultro inciderentur, effusa est exinde vrina maxime foetens atque fusca, eius prorsus generis, quam paucis ante mortem horis mistu emiserat aegrotata. Neque ipsa vesica vrinaria, licet versus os pubis commissuram velut compacta atque constipata videretur, prorsus caruit aliquo lotio: vnde veri simillimum existimari potest, sub vario isto corporis situ, quem per diem noctemque ob nimios dolores internos saepe numero mutauerat aegrotata, hinc inde mox vretibus, mox vesicae,

*m*) Quorum libros paginasque sigillatim recenset de HALLER *loc. citat.*



gravius incubuisse fluctuantem vterum, adeoque descensurae urinae mox patuisse nonnihil viae per vtereres, mox eandem commeatu esse interclusam. Plura huius generis exempla expositae absoluteque, vt solet, recensuit immortalis memoriae vir, IOANNES BAPTISTA MORGAGNVS *n*).

## §. XIII.

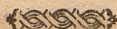
Supereft vltima opusculi huius particula, quae in expendendis istis diapedesis versabitur argumentis, quae varia urinae copia atque conditio, diuerso tempore & in diuersis hominibus, diuersaque sub valetudinis ratione, obseruata offert (§. VII.). Multum putatur inesse vis atque rationis isti argumentationi, quae a nimia *urinae copia*, nimiam potulentorum adsumtionem plerumque subsequente, desumi solet. Sed, qui animum a vero secludere nolunt, eosdem considerare oportet, ipsam illam copiam emissi lotii, quae vnquam certa fide est definita, non esse tantam, quanta per consueta et a natura constituta renum emissaria, eodem temporis interuallo, ex sanguine ad renes delato non seiungi separarique possit. Ex illustris enim ALBERTI *de HALLER o*) subductis calculis demonstrare apparet, intra horae spatium, saltem sub consueta cordis et arteriarum pulsatione tantum sanguinis ad renalia deferri cola, vt, pro aquae sanguini inhaerentis copia, circiter centum et quinquaginta vnciae lotii, dicto temporis interuallo, percolari possint. Adde nunc, vero non esse consentaneum, in copiosa illa post

C 3

aquo-

*n*) In *Causis & sedibus morborum per anatomen indagatis*; Epistol. XXXIX. Tom. II. pag. 121. seq. edit. Venet.  
*o*) In *Element. physiolog.* Tom. VII. pag. 383.





aquosorum potulentorum haustum mictione non protinus  
 vrinam excerni aqueam, eorundem aqueorum liquorum  
 laticem, sed coloratam potius foetidamque, quae pri-  
 mis mictionibus emittitur: luculento testimonio, hoc  
 ipsum iam antea collectum lotium vrgeri tantummodo a  
 noua et pone affatim succedente vrinae vnda. Saepe  
 enim numero vix elapsa hora limpidae istius vrinae sequi-  
 tur emissio. Interdum vero varii quoque spasmi, tubulos  
 renales subito coarctantes, verbi causa, a refrigerio exci-  
 tati, hysterici, haemorrhoidales, terroris pedissequi, alique  
 aqueam simulant vrinam. Neque *certa* quaedam vrinae  
*indoles* atque *mistura*, odore, colore, immo etiam sapore,  
 declaranda, quae nonnullorum alimentorum medicami-  
 numque adsumtionem sequitur, diapedesin satis probat.  
 Eaedem enim mutationes et sanguini, et sudori vaporique  
 exhalabili, immo plerumque etiam lacti, accidere solent.  
 Quid? quod non adeo celeriter huiusmodi adscititiis co-  
 loribus odoribusque infici lotium, ac vulgo existimari so-  
 let, in suo ipsius corpore didicit PRAESES noster. Is  
 enim cum ante aliquot annos vehementissima febre vexa-  
 retur rheumatica, atque ob intensissimam sitim copiosissi-  
 mo potu aqueo vteretur, successit quoque largissimum  
 sudoris vrinaeque profluium: vt vtriusque huius liquoris  
 viae certissime reliquis omnibus colis essent liberiores ex-  
 peditionesque. Vt haec erant, ab esu tamen turionum  
 asparagi, cum iam remitteret febris, intra quadragesimum  
 primum horae minutum demum singulari isto foetore infectus  
 est sudor, lotium autem duodecim minutis serius. Sub  
 eiusdem morbi decrementum radix rhei adsumta, exacta  
 fere integra hora, tinxit vrinam. Idem PRAESES nouit  
 virum quendam, qui haustu aquae mastychinae saepe de-  
 lecta-



lectatur, inprimis ieiuno ventriculo: vnde tamen raro ante tres horae quadrantes violam redolere incipit lotium. Ex quibus singulis exemplis facile apparet, satis sanguini per vascula sua circumeunti superesse temporis, quo eiusmodi alienas et aduentitias particulas, consueto itinere, ad renes transmittat. Quod si vero verissime, et sine fraude admissa, non mutatorum alimentorum potulentorumue portiones, aut etiam plane aliena et solida corpora, qualia superiori loco (§. VIII.) recensuimus, vna cum lotio per vrethram exierunt, latentia profecto fistulosa vlcera, ex reliquis visceribus abdominalibus vesicae inserta, et nequam naturae voluntas atque directio, incongrua haec diuerticula constituerunt p). Omnibus igitur, quae haecenus disputauimus, inter se collatis comparatisque, haud difficulter intellectuuros esse arbitramur lectores, diapedesin vrinae infirmo inniti fundamento, quoniam singula phaenomena, quae eandem probabilem reddere debebant, longe commodius rectiusue ad consuetas naturae leges explicari possunt; quippe

*Quas ultra citraque nequit consistere rectum.*



p) Ipse PRAESES memorabile huiusmodi exemplum descripsit in *dissert. de calculis in vesicula seminali reperis.*



---

MARCELLVS PALINGENIVS.

*Naturae immobilis ordo est.*





✓

01 A 6631

ULB Halle

3

004 931 246

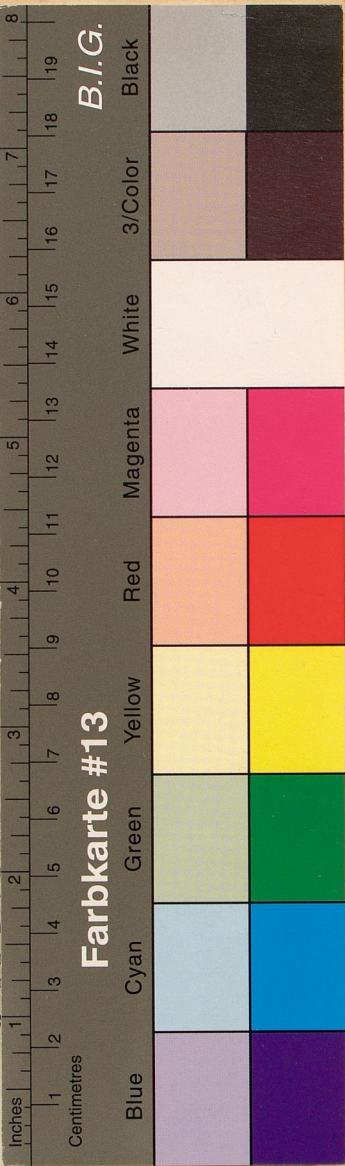








ulla  
riis  
It  
t m  
ner  
pili  
epit  
yph  
em,  
s el  
dic  
refo  
efia,  
s.  
aux  
m i  
rito  
rofa  
gun  
kili  
i in  
chic  
n ip  
um  
uen  
offu  
sub  
mor  
ia p  
D 12  
nor



7

SVPER  
VRINAE DIAPEDESI  
QVAESTIONES

\*\*\*\*\*

PRAESIDE

PETRO IMMANVELE HARTMANNO,

PHIL. ET MED. DOCT. MED. THEOR. CHEM. ANAT. ET BOTAN. PROF.  
PVBL. ORDIN. ACAD. CAESAR. NAT. CVR. ET ELECTOR. MOGVNT. ER-  
FVRT. SCIENT. VTIL. ITEMQVE SOCIETAT. BEROLINENS. NATVR.  
SCRVTATOR. ET DVCAL. TEVTON. HELMSTAD. SODALE, ORDINIS  
MEDICI HOC TEMPORE PRO-DECANO,

AD D. IVLII CLXXXVI.

DOCTORIS MEDICI DIGNITATEM

LEGITIME CAPESSVRVS

PVBLICE DISCEPTABIT

SAMVEL REHWEND

BEROLINAS.



---

TRAIECTI AD VIADRVM,  
E TYPOGRAPHEO WINTERIANO.

