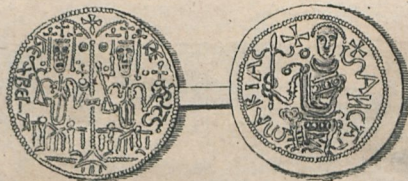


REI NUMMARIAE
E MEDIO AEVO
SPECIMEN



QVOD HONORI
NOBILISSIMORVM IUVENVM
QVI AD D. XXI. MARTII
E CATHEDRA GYMNASII NOSTRI
SOLEMNITER DICENT
SVOQVE
IN BONARVM ARTIVM ET LITERARVM
PATRONOS AC FAVTORES
QVOS NOBIS AVDITORES EXOPTAMVS
OFFICIO
D. D. D.
GODOFREDVS SCHWARZ
GYMNASII RECTOR.

OSNABRVGI, TYPIS KISLINGIANIS
CICICCLXVII.

BIBLIOTHECA
PONICKAVIANA

II m
1158

UNIVERSITÄTS-BIBLIOTHEK
HALLE
(SAALE)

REI INVMARIAE
E MEDIO AEUO
SPECIMEN

NOBILISSIMORVM IVVENVM
QVI AD D. XXI. MARTII
IN CATHEDRA GYMNASII NOSTRI
SOLEMNITER DICENT
SVOOYE
IN BONARVM ARTIVM ET LITERARVM
PATRONOS AC FAVTORES
QVOS NOBIS AVDITORES EXOPTAVIS
OFFICIO
D. D. D.
GODOFREDDVS SCHWARZ
GYMNASII RECTOR.

OSNABRUGI. TYPIS KISLINGIANIS
MDCCCXXXII.





unum prolatum, eumque duplicem, ipsi possidemus. Aeneus uterque est, ejusque, ad quam typum nostrum exigi curavimus, magnitudinis; sed artificii diversi. Alter enim figura plana, alter cochleari, de industria, excusus apparet. In cochleari, sedentes, in appositis sellis, Reges duo partem concavam occupant, virgo deipara convexam. Nulla ceteroquin re alter ab altero differt; nisi quod sculptura cochlearis caelum non nihil referat obtusius, ut, utrumque diversa sub incude fudasse, dubium sit nullum. Typum expositum, e planae figurae archetypo, effingi locavimus.

Idem vero numus visus nobis est, vice plus simplici. Schemnitzii primum, in Hungaria, in cimeliis Illustris politissimique viri, SAMVELIS MIKOWINY, Augustae Reginae mathematici; qui & ad Regis, a dextris collocati, latus me monuit, legendum esse, REX BELA. Sed, oppositi lateris scripturam Oedipum desiderare, aiebat; quod, praeter vocabulum REX, nihil a se, nihil ab aliis, quos in consilium adhibuit,

exsculpi potuerit haecenus. Ego vero characteres observatos, primum in memoria, mox in charta, diligenter notare, animumque, statim ac numisma vidi, inducere, compendium quoddam scribendi nominis alicujus familiaris, & usu triti, characterum involucris contineri. Domum & ad musas, ex itinere, meas redux, manuscriptas chartulas, quas in promptu habui, antiquas, monasticis, ut audiunt, literis exaratas, excussi, visurus, an nominis, idque proprii, scribendi compendium, nostro invenirem respondens. Neque operam lusi. Nomen namque Stephani, quo nihil ad rem propositam mihi accidere potuit exoptatius, ita subinde a scribis barbaris contrahi observabam, ut, ad initiales duas, ultimam vocis literam, terminationem illius significaturi, adjicerent, transversariam denique, in summitate, virgulam illinerent: Verbi gratia, pro *Stephanus*, *Stephani*, cet. scribebant *S̄s*, *S̄i*, cet. Haud difficile hinc nobis fuit, veram aenigmatis solvendi rationem eruere, inque opposita ^{ἑπιρροή}, post vocabulum REX, pro signis *S̄S*, legere STEPHANVS. Illicet! S initiale inversum est, perinde ac R initiale, in latere opposito; id quod mirifico caelatoris indulgendum censerem ingenio, nisi in numulo quodam meo argenteo, LADISLAI I. Hungariae Regis, quem SANCTVM cognominant, eadem elementum prius forma expressum, notarem. An & numuli istius fabricator deerravit? Fieri quidem potuit.

Refert itaque numus noster expositus, in disco

anti-

antico, duo, in duobus foliis arcuatis, confidentes
Reges, redimitos corona, triplici cruce conspicua:
sustinentes dextra manu sceptrum, sinistra globum
regium, summa crucicula exornatum. Quam disci
faciem si, a regulari situ, sinistrorsum dimoveas, sic,
ut linea erecta, quae duplex solum media discrimi-
nat, projectis hinc illincque finibus, cadat, in ambitu
quidem inferiore, ad latus regiae imaginis unius, le-
ges, REX BELA. Litera initialis R, ceu praefati
sumus, pedibus fursum est conversa: litera vero finalis
A, forma quidem Romana, sed latius diducta, lineo-
laque in apice aperta, repraesentata est. Sic mona-
chis scriptoribus, literas Romanas elaborare, usus erat,
an deformare. In ambitu vero superiore, ad latus
regiae imaginis alterius, leges, REX SCS, id est,
STEPHANVS. At vide, ne crucem globi regii, in-
ter E & X, vocis REX, pro litera, in archetypo, ac-
cipias, X duplex fingas, inque legendo crucem, ob
duplicem crucem, tibi figas. Cetera hujus disci or-
namenta explicare, non adtinet; nihil enim singulare
habere videntur ac proprium. Vnam tamen coro-
nam oculis intentionibus considerasse, operae pre-
tium fuerit. Quod enim linea striata, tribusque
fastigiata crucibus, capitibus incumbat Regum, clau-
sam id ipsum coronam notare, puto: quod a linea
transversaria, secundum capitum coronatorum tem-
pora, lineae duae aliae, striatae & ipsae, inque globu-
lum desinentes, decurrant, aureas id catellas, cum
extre-

extremis gemmis, referre, autumo. Quae ut rectius intelligas, consulas velim, qui coronam Hungaricam, data opera, delinearunt descripseruntque, PETRVM de REWA (*), MARTINVM SCHMEIZEL (**); quibus cum confer, si placet, coniectationes & rationes nostras, annis jam abhinc septem, typis exscriptas (***)).

In disco altero, sedentis, puerumque Iesum, ulnis sinistris, amplexantis, virginis deiparae icona exhiberi, ipsa ejus ^{enim} SANCTA MARIA, dubitare nos non patitur. Et certe, quidvis potius, ex caeli indocti ductibus, quam virginem deiparam, extricaveris, nisi artifex spectatores solerter praemonuisset, quid sua sibi effigies ista velit. Erat, qui lilium, in dextra virginis manu, sibi visus est deprehendisse. Discrimen, re vera, a regiis, alterius disci, sceptris notare, licet. In his enim linea, e Regum dextris excurrens, cetera semper aequalis ac sui similis, parte superiore, globulo terminatur. Non eadem lineae, e dextra virginis emissae, est forma; folio enim oblongo, eique leniter in apicem convergenti, ad extremam partem, propius accedit. Transversariae praeterea lineae fines, in sceptris regiis, deorsum inflectuntur, nec reflectuntur.

(*) PETRVS de REWA, *De monarchia & sacra corona regni Hungariae, Cent. VII. pag. 141. seqq.*

(**) MART. SCHMEIZEL, *De coronis, tam antiquis, quam modernis, pag. 205. seqq.*

(***) GABR. DE IVXTA HORNAD *Initia religionis christiana inter Hungaros, ecclesia orientali adserta, pag. 42. seqq.*

flectuntur. In insigni dei parae, inflexi deorsum, sur-
 sum de novo reflectuntur, folii vibrati, cum flores se to-
 tos explicaverunt, ad instar. Et nobis igitur liliū, in
 dextra virginis manu, potius arridet, quam sceptrum.
 Si multo plura, ad liliū imaginem animo concipien-
 dam, requiras, Iesulum, in ulnis sinistris requiescen-
 tem, contemplare, aequique bonique tenuem artifi-
 cis Mineryam consule. Cui, de lilio, sententiae robur
 forte aliquod conciliare poterunt. MATTHIAE CORVINI,
 Hungariae Regis, numinon nulli aurei; in quibus, ex
 adverso virginis Mariae, liliorum ramus, flore amictus
 tergemino, cernitur; cuius generis ipsi nos unum
 habemus. Quid, quod, ex pictorum & caelatorum
 ingenio, lilia alba notae censeantur virginitatis. Duae,
 circa caput virginis, cruces expressae satis sunt: sed,
 quas nihil in recessu habere, arbitror. Circulus vero,
 verticem capitis ambiens, nimbū notat, propriū
 deorum gentium, hominumque inter Christianos
 sanctorum, ornamentum. De cuius origine cum vari-
 a tradant alii (*), nobis, saltem quod ad morem ad-
 tinet christianum, id, quidquid est cohonestamenti,
 ex sanctissimae religionis nostrae disciplina arcessen-
 dum, videtur. Sanctos enim homines, ad dei maxi-
 mi concilium adscitos, glorificato corpori Christi,
 corpore, redditum iri similes, apostolus docet (**):
 trans-

(*) vide IACOBI a MELLENI *Seriem Regum Hungariae, e numis au-*
reis, pag. 3. seq.

(***) *Philipp. Ill. 2x, xxx. d. xx. 3* (***) *e. 117x. d. 117x (*)*

transfigurationem autem Christi domini, in monte Thabor, scenam futurae fuisse gloriae illius, mens christianorum doctorum est omnium. At facies transfigurati Christi resplenduisse, commemoratur, ut sol (*). Adde, quae libri divini, de fulgente magni illius sanctorum, populi Israelitici, e dura Aegypti servitute elapsi, ducis facie (**), memoriae prodiderunt. Hujus itaque splendoris indicem pictores & caelatores esse voluerunt circulum, jam totum sanctorum caput, jam verticem ejus, ambientem, crinemque plerumque spargentem radiorum. Denique, notare juvat puerum Iesum, haerentem in laevo virginis matris brachio. Recentiore namque aetate, non quod pueri in faba invenisse sibi videbantur aliqui, quod, inde a MATTHIA II. Austriaco, numi Hungariae Regum omnium Iesum in sinistro; ante Matthiam hunc, in brachio dextro, repraesentent. Fuit ea propter Transilvaniae olim Principibus, Hungarisque, contra Regem suum, ineunte hoc seculo, conspiratis, propemodum religio, suis, puerum Iesum, in numis, ad matris dextram postliminio reponere. At at! in brachio sinistro numus quoque noster Iesulum collocat. Nec desunt varii generis sigilla domestica, numique aurei atque argentei, Regis MATTHIAE CORVINI, puerum Iesum, in sinistris matris virginis amplexibus, conspiciendum praebentes. Sunt & hujus notae nobis aliquot. Imo possidemus, Principis GABRIELIS BETHLENI, Transilvanicum

(*) *Matth. XVII. 3.*

(**) *Exod. XXXIV. 20.*

aureum unum, vidimusque, in refertissima gaza b. GODFREDI THOMASHI, *Iacobi filii*, poliatri quondam apud Norimbergenses celebratissimi, quo nemo vir vixit melior, nemo obsequendi aliorum studiis appetentior, GEORGH RAK. I, Pr. Trans. aureum alterum, ad eandem utrumque excusum formam, quae puerum Iesum in sinistra matris ostendit. Sed, in posterioribus duobus caelandis, artifices lapsos esse, existimaverim.

Expromsimus haecenus, quidquid de numi nostri forma, magnitudine, materia, figuris, ad dicendum habuimus, idque occasione illius, quem in cimeliis Illustris MIKOWINY, Schemnitzii, primum vidimus: Cum accessissem Posonium, numum eundem nobis, protractum e theca numaria RR. PP. Iesuitarum, intuendum contemplandumque proposuit Adm. Reverendus P. CAROLVS PETERFY, qui, quantum casca rei Hungaricae monumenta congerendo valeat anathematizandoque, magna illustrissimi nominis sui fama jam demonstravit, emissio vegrandi conciliorum Romano-catholicae ecclesiae, in Hungaria, volumine

in dias luminis auras.

Fecit & numismatis nostri videndi copiam nobis Illustris vir, ENGELBERTVS de KEMPELIN, regii in eadem urbe vectigalis, tricesimam dicunt, praefectus primarius, cum abundantissimam suppellectilem suam numariam, inusitata plane, sed quae praestantissimo viro propria est, humanitate benevolentiaque, explicasset. Clarissimus denique, nobisque olim amicissimus,

B

vir,

vir, IOHANNES TOMKA SZASZKY, suum, quem habebat unicum, postquam monstravit, rara liberalitate, nostrum quoque esse iussit. Planae is figurae est. Vienne autem Austriae, celebratum tam a singulari humanitate, quam summo in elegantiores literas studio, Illustrem virum, MAXIMILIANVM WOLFGANGVM MANNAGETTA, Celsissimi S.R.I. Principis, Archiepiscopi Strigoniensis, per illud tempus, archiatrum, cum salutissem, tum, multis aliis rebus, eximiam viri humanitatem comitatemque sum expertus, tum, liberali aliquot numorum munere, ad gratum animum publice declarandum provocatus; in quibus fuit alter e nostris, formae cochleatae. Vnum praeter ea, cochleatum pariter, Illustris MANNAGETTA in suis retinuit cimeliis. Postremo Gotthae, in Serenissimi Principis gazophylacium, cuius fama orbem totum est pervagata, favore Illustris ornatissimique viri, HERMANNI VLRIKI a LINGEN, nunquam, pro sua in nos benevolentia satis praedicandi, admissus, unum & hic adspexi. Omnes ex aere, quos vidimus, constant: omnes parem magnitudinis modum servant: in omnibus discum utrumque una eademque *σειμα* exornant; ut nunquam tamen non adpareat, singulos in diversis artificum officinis, formis saltim diversis, conflatos esse. Sed cochlearibus duobus; quorum memini, demtis, ceteri omnes planae erant figurae.

Illa *επιγραφων*, REX BELA, & ex adverso ejusdem latuseculi, REX, nemini fere obscura fuerunt. Signa
vero

vero ultima, SCS, solus Illustris KEMPELIN, a filio suo
legi, *Stephanus*, ab eodemque singulari numum hunc
commentario illustratum iri propediem, commemo-
ravit. Salutato, Viennae Austriae, Praenobilissimo
KEMPELIN, filio, egregii ingenii ac doctrinae homine,
vidi apud ipsum, quam scribere de hoc argumento
tunc incepit, commentationem, quin & praelectam
audivi, elegantique viri latine scribendi facultate miri-
fice sum delectatus. Eo tota sententia ejus collineabat.
Legendum esse, REX STEPHANVS. Significari au-
tem STEPHANVM, Hungarorum Regem primum,
sanctorum post ea ordini, a primitiva ecclesia Hunga-
rica, adscriptum. Si enim, inquit, LADISLAI SANCTI
memoriam tam religiose coluerunt Hungari, ut, ad
seculi septimi decimi initium, suis effigiem ejus in nu-
mis inscriberent, vero dissimile nequaquam videri,
quin STEPHANI quoque SANCTI imaginem reverenter
coluerint, suisque eam in numis antiquitus expresse-
rint. Quod autem sanctus Rex sinistrum recentioris
alterius Regis latus stipet, tam sacrum, quam civilem,
contra cultum, sanctitati & majestati primi religionis
juxta ac regni fundatoris, a nepotibus Regibus, ultro
lubenterque delatum, id vero, ab errore caeli artificis
indocti profectum, oculos ignoscere, quam scrupulo-
sius minutiusque omnia cognoscere, pernices postulare.
Expedit, ni fallor, & istam rationem, cur SANCTVS
STEPHANVS Rex lateri viventis tunc Regis BELAE con-
glutinetur? cur non, quem ad modum sanctos homi-

nes alios videre licet repraesentari, solus & sine socio collocetur? Quantum enim immortalitas vitae caducae, consummata beatorum innocentia viatorum inchoatae, brabeum coeleste terrestribus summorum Regum sceptris antistat, tantum coelicolas inter & terrigenas discrimen intercedere, omni aetate creditum, signisque nunquam non fuit adumbratum. Atque hac, tam veterum, quam recentiorum, consuetudine ego quidem adductus, non solum toto coelo discrepantium hominum combinationem, sed aliud quiddam etiam studiose, censeo, observandum. Nullam, puta, prorsus notam adesse, ex qua sanctum Regem, diu inter coelites laetis sese gaudiis explentem ac triumphantem, ab altero Rege BELA, in humanis, id temporis, agente, dubiasque fortunae vices, quisquis ejus nominis fuit, persentiscente, possis discernere. Verbo, insignia, ac totum utriusque Regis habitum, adspice, duosque, qui una regnaverint, Reges quin te spectare profitearis, committere nunquam potueris. Suo vero haec nunc loco relinquimus: votum adjungimus duntaxat, ut limatissima KEMPELINI commentatio, quam inchoatam vidimus, quamve non sine voluptate perlegi audivimus, si nondum emanavit, lucem aliquando adspiciat, rei que numariae curiosorum oculos atque animum pascat. Et, sicuti insignis elegantissimi viri eruditio facit, ut credamus, habiturum eum aliquam forte qualiumcunque addubitationum nostrarum rationem, ita ab ejus humanitate cer-

to

to nobis pollicemur, futurum, ut in meliorem partem accipiat libertatem, qua sententiam ipsius ante cum orbe erudito communicare sustinimus, quam ab auctore, quod quidem nobis constet, in lucem proferretur.

Atque haec eo, potiore parte, comparata fuerunt, ut grati ac publice celebraremus, & quorum liberalitate tenues nostros oculos auximus, & quorum ex sermonibus doctis profecimus. Ac licet genuina obscuriorum characterum illorum, Stephani nomen coarctantium, lectio, ex antiquis chartulis nostris, quas adhuc in manibus habemus, olim nobis fuerit aperta, suffragium tamen Kempelinianum nos vel confirmavit, vel certe oblectavit. Ecquid vero de numo nostro faceremus, cui eum BELAE Regi tribueremus, quem lateri ejus Regem STEPHANVM comitem daremus, id nos, cum doctissimi Kempelini alloquio comitateque frueremur, ignorasse, fatemur, cum ignarissimis. Venit vero problematis resolutio, post illa, nobis nec meditantibus in mentem, ut fit in his, quae non ratio- cinio, sed dextera opitulante memoria, colliguntur; eamque brevibus jam exponam, non dubitans, quin vel *κεκτημένος* illam sim probaturus lectoribus.

Sententia nostra non alia est, quam, quae ex ipsa numi caelatura non potest non contemplantium illum oculis animoque ingenerari. Sedentes in uno disco Reges, alter ad latus alterius, duo sunt Reges, pariter atque insimul regnum moderantes. Is, qui dextrum

latus occupat, eminentioris, si non potestatis, digni-
tatis saltim fuerit, aut ordinis. Numum esse Hungari-
cum, BELAE Regis nomen sufficit ad demonstrandum.
At cujus demum Belae? cum quatuor, hujus nominis,
in Regibus suis, numeret ac revereatur Hungaria. Ejus
nempe, quicum Rex alter Stephanus regni habenas si-
mul tenuit. BELA is est *QUARTVS*: STEPHANVS vero est
filius ipsius, in serie Regum, *QUINTVS*; quos, divisis
imperii finibus, annos plus minus decem, communi-
ter regnasse, primum indicium fecit STEPHANVS de
WERBOECZ (*): expresse vero docuit sagacissimus SA-
MVEL TIMON, e *Soc. Iesu* (**): vir denique celebratissi-
mus MATTHIAS BELIVS, prolatis, e tabulario Strigo-
niensi, pactorum, patrem inter & filium, literis, ita
confirmavit, ut nihil ad rei maxime memorabilis,
omnibusque, de rebus Hungariae, superiorum seculo-
rum scriptoribus ignotae atque inexploratae, fidem re-
liquum faceret (***) . Numos itaque ex historiis ex-
plicandos esse, verissime adfirmant multi. Nam, nisi
laudati viri consociatum BELAE patris cum filio STE-
PHANO imperium, ex annalium vetustate, eruisent,
nonne, plus quam Sphingis, numus noster mansisset
aenigma? Ex numis tamen historias vicissim illustrari,
dubi-

(*) STEPH. de WERBOECZ in *Tripartito juris consuetudinarii regni Hung. opere* P. II. tit. 14.

(**) SAM. TIMON in *Epitome chronologica rerum Hungaricarum*, ad a. 1261. seqq. p. m. 34. seq.

(***) MATTH. BELIVS *Hungariae antiquae & novae* T. I. pag. 117. seqq.

dubiasque haud raro confirmari, vere non minus contendunt alii. Socium BELAE Regis IV. & STEPHANI V. regnum nulla quidem, post celeberrimi BELII operam, probatione indiget, non ingratum tamen rei antiquariae studiosis acciderit, numi nostri imagine illustratum videre. Sed monetae genus pluribus examinare, vel in res Principum, quorum auspiciis cusa est, liberius excurrere, angusti, quibus studium hoc nostrum circumscriptum est, cancelli non permittunt, in praesens.

Nihil hinc restat, quam ut scholarum nostrarum PATRONOS ac FAVTORES, in quorum benevolentia, amore ac studio musae nostrae acquirerunt adhuc, quorumve de nobis nostrisque laboribus iudicio magnopere etiam nos extulimus, perofficiose peramanterque precemur, velint nobilissimos ornatissimosque juvenes, qui, proximo die XII. Cal. Aprilis, e cathedra gymnasii nostri, solemniter verba facient, eadem, qua soliti semper sunt, bonitate exaudire atque humanitate. Quatuor cum sint, qui profectuum suorum navataeque nobis, in secundo ordine, industriae specimina exhibebunt, singuli tamen ita dicent, ut, auditorum suorum facilitate patientiaque haudquaquam abuti voluisse, videantur.

ANTONIUS FRIDER. BENECKE, *Hausberga-Mind.*
qui, anno abhinc praeterito, latine peroraturus erat, nisi vis morbi honestissimos ejus conatus inturbasset; idem ille nunc, *Eloquentiam, in oratore sacro, adeo nihil habere visum, ut etiam necessaria ei quam maxime sit*, oratione germanica, probabit.

IOHANNES ZACHARIAS MOESER, *Nostras*,
Principem, verborum suorum servum, vere demum Principem dicendum esse gloriosissimum, oratione latina, demonstrabit.

FRIDERICVS RVDOLPHVS HERTEL, *Dissenfis*,
qui, exemplo, albis jam corvis, medicae inter artis, ad quam animum adjecit, cultores & sectatores, rariore, graecas literas adamavit indefessaque

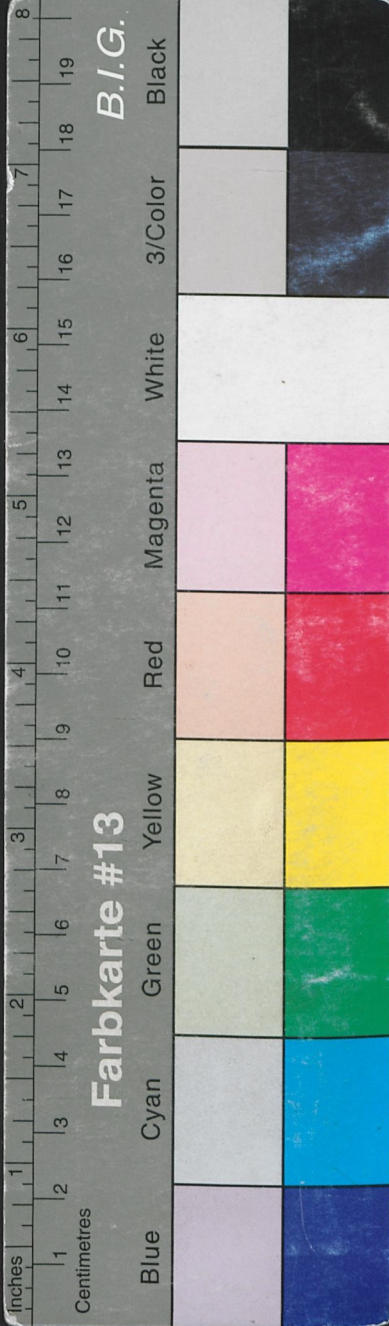
OK Tm 1158 X 337 9274
que adhuc studio coluit, *Linguae graecae praestantiam & utilitatem*,
versibus latinis hexametris, praedicabit.

IVSTVS CHRISTIANVS BLOCK, *Badbergensis*,
Reip. literariae, nostrorum temporum, felicitatem, carmine germanico,
celebrabit: vel, ut dicam, quod res est, satyram recitabit.

Videte, juvenes optimi, animae mihi amabilissimae; amo enim vos
ac diligo, qui mihi officiis obsequii, modestiae, verecundiae, ex asse,
satisfecistis: videte, inquam, quanta de vobis, publice ac propalam, sum
pollicitus. Nolite vero existimare, responsuros vos auditorum vestro-
rum iudicio, responsuros meae necessariorumque vestrorum, de vobis,
expectationi, nisi reliqua etiam vitae vestrae studia, & mores omnes,
ita conformaveritis, ut, quae de vobis sum pollicitus, iudicio potius,
quam immodico in vos abreptus amore, pollicitus esse videar. Quod
cum omnibus vobis est faciendum, tum haud scio, an ulli magis, quam
tibi, **MOESERE dilectissime**. Habes enim conversos in te civium omnium
tuorum animos atque oculos, avorum tuorum virtutes commemorantes,
vivamque Illustris patris tui, quantum maximis provinciae nostrae hono-
ribus, tantum exquisito literarum cultu, praeclarissimisque in rem. meri-
tis, conspicui, imaginem contemplantes. A quorum vestigiis aberrare,
turpissimum semper duxeris. Sed neque vobis, juvenes charissimi,
BENECKE & BLOCK, domestica defunt imitandae parentum avorumque
vestrorum laudis integritatisque exempla. Patres enim, quos deus vo-
bis, familiisque vestris ornatissimis, diu salvos ac sospites servet, de suis
quisque coetibus praeclare merentur adhuc: quod vero avus tuus ma-
ternus, charissime **BLOCK**, ad posteritatem etiam ingenii egregiaeque
doctrinae suae monumentum posuit, quoties contemplabere, toties vel-
lem cogites, non his illum discendi eruditionisque nomen comparandi
usum esse praesidiis, quae tu, carmine tuo, recenserebis, & ut dignae sunt,
derivandas explodendasque propinabis. Tua denique, charissime **HER-
TEL**, egregia indole, fide, industria uti mirifice semper sum delectatus,
ita augurari non dubito, si in hoc studiorum, quem adhuc tenuisti,
tramite perstiteris, impigreque perrexeris, habiturum te olim, quod de
honestissimis tuis conatibus tibi impense olim gratuleris. Feliciter!

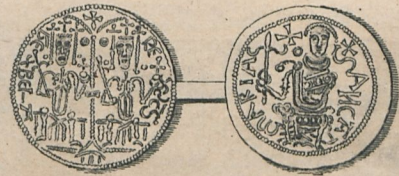
P. P. Osnaburgi d. 19. Martii. a. **MDCCLXXVII**.





REI NUMARIAE
E MEDIO AEVO
SPECIMEN

II m
1158



QVOD HONORI
NOBILISSIMORVM IVVENVM
QVI AD D. XXI MARTII
E CATHEDRA GYMNASII NOSTRI
SOLEMNITER DICENT
SVOQVE
IN BONARVM ARTIVM ET LITERARVM
PATRONOS AC FAVTORES
QVOS NOBIS AVDITORES EXOPTAMVS
OFFICIO
D. D. D.
GODOFREDVS SCHWARZ
GYMNASII RECTOR.

OSNABRVGI, TYPIS KISLINGIANIS
CICIOCCXLVII.

