

17





P E N I S  
I M P E R F O R A T I  
S I N G V L A R E E X E M P L V M

30

\*\*\*\*\*

PRAESIDE  
PETRO IMMANVELE HARTMANNO,

PHIL. ET MED. DOCT. PATHOLOG. THERAP. CHEM. ET BOTAN. PROF.  
PVBL. ORDIN. ACAD. CAESAR. NAT. CVR. ET ELECTOR. MOGVNT. ER-  
FVRT. SCIENT. VTIL. ITEMQVE SOCIETAT. BEROLINENS. NATVR.  
SCRVTATOR. ET DVICAL. TEVTON. HELMSTAD. SODALE, ORDINIS  
MEDICI HOC TEMPORE PRODECANO,

AD D. IANVARII MDCCCLXXXII.  
DOCTORIS MEDICI HONORES

LEGITIME CAPESSVRVS

RECENSET

SAVLVS MARCVS KOYNITZ,

FRANCOFVRTENSIS MARCHICVS.



---

TRAIECTI AD VIADRVM,  
E TYPOGRAPHEO WINTERIANO.

IMPERIALI  
SECRETARIAE

PETRO IMMANUELIS HARTMANNI

DOCTORIS MEDICI HONORIS

LEGITIME CAPESSENTIS

SAULVS MARCVS KÖNYV

TRAICTVS AD KIBERVVS  
E TYPOGRAPHICO WINTERRING





## PROOEMIUM.

**C**ommentariolum academicum scribendi opportunitas, ex maiorum institutis mihi, supremos medicos honores ambiendi, oblata, ad singulare quoddam imperforati penis exemplum, olim a me obseruatum, breui enarratione recensendum me induxit. Ego vero ab ipso hoc argumento tractando temperassem mihi; quod huiusmodi vitia, quae partim opificis naturae error, partim morborum variorum efficacitas, obscoenae virorum parti passim in-

A 2

fert

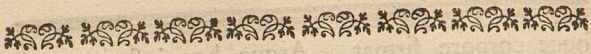


fert, non admodum insolita atque infrequentia intelligerem: nisi ea ipsa medendi ratio, huic aegroto adhibita, enarratione haud indigna esset visa. Erunt, qui imperfectam hanc fuisse medelam obiiciant. Sed feci, quoad eius facere potui, hominemque, quem male formauerat natura, si minus Veneri idoneum, at certe munditiei seruandae reddidi aptum. Liceat vero mihi haec omnia per duas persequi sectiones: *alteram*, quae penis huius naturae inconuenienter formati historiam complectatur; *alteram* autem, eamque practicam, qualemcunque huic malo medendi methodum breuiter exposituram.

---

SECTIO





## SECTIO PRIOR HISTORICA.

### §. I.

#### *Praemonenda quaedam.*

Consideranti autem lotii in virili corpore emissarium neutiquam ignotum esse potest, huic officio peragendo praefectam a natura esse *vrethram*, cylindricum istum inaequalis capacitatis canalem: qui ex vesica quoddammodo descendens, sub pubis ossium symphyssi per prostatam antrorsum exit, et hinc bulbo suo comprehensus sensim ad anteriorem inferioremque dictae symphyseos marginem ascendit, ibidemque peculiari proprioque suspenditur ligamento, dehinc aut propendulus, aut paullo sursum cum reliqua penis parte erectus; prout vir aut a Veneris libidine vacat, aut in eandem incitatur, vel saltem alio quodam morbofo irritamento vexatur. Haud adeo longe ab ano ad *vrethram* spongiosum quoddam accedit receptaculum; quod, cum primum subiicitur *vrethrae*, bulbum vocant, vnde sensim sursum protenditur, *vrethram*que paene totam, inferne saltem et ad utrumque latus ambit, cauerno-



foque corpore firmat. Atque hoc ipsum corpus ad vrethrae finem retrorsum retroflectitur, extremis corporum penis cauernosorum finibus superiniicitur, glandemque efformat: in cuius media parte vrethrae ostium patet. Sed ea ipsa, quae modo diximus, cauernosa penis corpora vtrinque ex imis fere ischii ossibus introrsum descendunt, vrethramque ante bulbum amplectuntur, hincque parallelo itinere sibi invicem contigua antrorsum progrediuntur, satisque acutis finibus in ipsa glande desinunt: vnde superne cylindrus oritur nonnihil depressus, relicto inferne, vbi bina haec corpora diurgunt, sulco, suscipiendae vrethrae apto. Vniuersae huic fabricae circumiicitur copiosa tela cellulosa, adipe carens, ceteroqui sua cute atque cuticula coercita, ad glandis confinia contra se ipsam, palpebrarum more retroflexa, vt retrahi possit, tandemque in ipsa glande tenerrimo flocculentoque mollissimae epidermidis integumento terminata. Praeputii nomen huic inuolucro adhaesit: quod duplicis triangularis frenuli adminiculo inferne cum celluloso penis contextu, ad ipsum vrethrae osculum, reuincitur, atque sic postremo ipsum vrethrae canalem subit, huiusce internam membranam porro constituturum. Cetera omnia, quae ad absolutam penis fabricam spectant, et ad nos nunc parum





parum pertinent, ex anatomicis physiologicisque scriptoribus a), si lubet, repeti oportet.

§. II.

*Scholion.*

Sed errare humanum, neque ab ipsa hominis natura est alienum. Est autem, ubi, quae natura rectissime concinneque fabrefecit, morbus aut externae iniuriae vis peruertit. Atque hoc idem quoque peni vrethraeque interdum accidit: unde, si quid mali forte oritur, illud prioris originis *connatum*, posterioris hoc *adscititium* dicemus. Nolumus in praesenti tot tamque variorum obseruatorum medicorum expilare scrinia, in quibus haud pauca vitiosorum penum maleque formatarum vrethrarum exempla, mox ex morbis inducta, mox naturae erroribus debita, abunde satis deprehenduntur b). Sed ad vrethrae vitia, quae huius sunt generis, atque a nostro instituto propius sunt remota, paululum subsistemus

a) Ex quibus instar omnium erit immortalis memoriae vir, ALBERTVS de HALLER in *Element. Physiolog.* Tom. VII. pag. 469. et seq.

b) Syllogem huiusmodi obseruationum dedit idem illustris de HAL-  
LER *libr. citat. pag. cit.*





fistemus. Faciamus ergo periculum singulorum horum vitiorum, quae passim in hoc urinae emissario sunt obseruata, in suos ordines dispendendorum. Generatim autem, sicubi vitii quidquam in vrethra deprehenditur, haec aut prorsus deest, aut adest. Si defuit, tunc ex obseruatorum fide, aut exitus lortio intrinsecus per rectum intestinum, aut extrinsecus in aliqua pubis, inguinis, vel perinei sede est concessus. Quod si vero praesens vrethra a naturali ordine recessit, aut in numero, aut in situ, aut in perfectione, vitium quoddam fuit. Numerus a natura fuit alienus, si aut, ratione canalıs, duae tresue vrethrae sunt obseruatae; aut ratione loci emissarii, duo, tria, vel plura in glande fuerunt ostia. Sed in situ errasse naturam, aut morbo cuidam cessisse, indicat, aut, si canalem spectas, vrethra per penis dorsum incedens; aut si ostia, quando ad basin vel latus glandis, vel alicubi in pene hiant. Naturali denique perfectioni aduersa sunt cum in vrethra, quando semicanalem tantummodo format, nec ad glandem pertingit; vel passim est concreta; vel a condylomatibus obstructa: tum in glande, si haec male est formata, imperfecta, dimidiata, et quae sunt vitiorum reliqua c).

## §. III.

c) *Ibidem.*



## §. II.

*Singularis exempli recensio.*

Ante hos quatuordecim annos memorabile quoddam huius generis exemplum, in quo ad formandam vrethram a suo defecerat ordine natura, puer quidam ex Iudaea gente Polonus nobis obtulit. Scilicet anno *CIDIOCCCLXVIII*, nundinarum vernaliū opportunitate vsus, accessit ad nos ex maioris Poloniae finibus, qui Lithuaniam attingunt, Iudaeus filium adducens nondum quindecim annos supergressum, ceteroquin sanum vegetumque, ab ipsis vero incunabilis ea in parte, quae virum definit, naturae errore incommode formatum, ita, vt nec consueto more lotium emitti posset, nec vnquam sobolis spes esset procreandae. Petiit simul sollicitus pater, si quid esset consilii auxiliique, ego, quoad eius facere possem, adferrem. Accuratius ergo monstratum examinaui penem, et in eo sequentia obseruaui a naturae ordine aliena. Vniuersi penis penduli longitudo erat trium pollicum latorum. Dorfi ratio a consueto habitu neuiquam recedebat: sed inferior superficies longe planior, ac solet, deprehendebatur, tactuque explorata per circumiectum praeputium ne vestigium quidem vrethrae prodidit,

B

fed





sed corporum istorum cauernosorum, quae a pene cognominantur, commissura tenuioris sulci instar, sub cute latuit. Apex penis imperfecta glande erat instructus: quandoquidem anteriores cauernosorum corporum fines tantummodo in subrotundum corpus desinebant, leuiori solum margine sulcato notatum, qui glandis coronam simulare est visus. Inferne vero notha haec glans velut fissa apparebat, eo quidem loco, quo latens sub praeputio cauernosorum corporum commissura sulcata continuabatur. Sed neque in hac glandis fissura, neque in vlla alia eiusdem fede, vllum hiabat foramen aut vrethrae osculum: sed binis solum triangularibus frenulis, inter se prorsus distinctis et difficis, praeputium ad bina ista glandis diffissae tubercula inferiora alligabatur. Ipsum praeputium erat admodum laxum, inferiori inprimis parte, qua alias vrethrae subiicitur: antrosum vero retroflexum sulcato isti spuriae glandis sulco adhaerebat. Extrema haec, quae a natiuitate adfuerat, cutanea plica per circumcisionem deletaprehendebatur. Sed posteriori loco, quo praeputium cum scroto connectitur, media in raphe, hanc ad sedem velut bifida, osculum vrethrae erat insculptum, consuetae magnitudinis, et firmo atque quasi calloso margine munitum: quod nunc prouida



prouida natura, vt saltem errorem emendaret suum, retinendique lotii molestias tolleret, vrethrae iusserat esse finem. Quo ex emissario puer hic haud aliter, ac alii solent, per interualla cum vrinam emittebat, tum eandem iam fluentem pro arbitrio coercerebat: luculento certe testimonio, nihil hic defuisse virium, quae ceteroquin in mictionis negotio conspirare solent. Verum enim vero licet per nouum hoc vrinae constitutum iter naturae desiderijs satis esset consultum: idem tamen munditiei parum conueniebat. Quippe licet hic puer sub mictione, deriuandae a cruribus vrinae causa, singularem adhiberet cannulam: cauere tamen exacte satis non potuit, quin scrotum permingeretur.

§. IV.

*Idem argumentum continuatur.*

Sed patienter haec mictionis incommoda tulisset aeger, nisi alia longe grauior cura ipsi sub pectore fixa haesisset. Scilicet ad eam iam peruenerat aetatem, quae vtriusque sexus discrimina nouit: quid dicam? nouit; immo vero ipso vsu experitur. Adde Iudaeorum Polonorum mores, qui tempestiua connubia poscunt. Erant huic homini testes lucu-

B 2

lenti,





lenti, a scroto plerumque crispo et corrugato firmiter sustentati: nec totius corporis paullo habitior forma de laudabilis foecundique feminis copia desperari sinebat. Praeter haec manifesta interdum deprehendebantur indicia, hunc hominem, etiamsi ipse fassus non esset, Veneris irritamentis non destitui, nec esse contactum nullis ante cupidinibus. Ipse ego, forte satis mane accedens; deprehendi hunc aegrum in lecto decumbentem, penemque ipsius volumine auctum atque rigidum, licet sola superiora corpora cauernosa, absente quippe tertio, huic officio praeessent. Rigit eo tempore penis, qui iam paullo ante aduentum meum intumuerat, per quinque adhuc horae minuta, vt in mathematicorum scholis dici solent. Rigentis penis dorsum vix ab alio, naturae conuenienter formato, distinxeris; immo ipse margo spuriae glandis supra sulcum suum paullo magis eminebat: sed inferior superficies confueto planior et patentior erat, explorantique digito sulcum, a corporum cauernosorum maiorum commissura ortum, distincte monstrabat, colliculique bini inferiores fissae glandis eminentius turgebant. Quaesitus ergo, appeteretne hoc in statu cum muliere congressum, prolixè adfirmavit, addiditque paullo post subridens, se hic loci a lasciuiori quadam puella,



---

puella, quod se de foecundando vtero per penis vitium securam crederet, ad Veneris commercia esse incitatum, eandemque iam quinquies satis masculae, non sine communi vtriusque voluptate, iniisse, effuso demum ad ipsum muliebrium atrium per posterius illud vrethrae ostium largo seminis apparatu. Immo accidere interdum per infomniorum ludibria, vt obsceno huius modi profluuio per noctem polluatur. Sed haec omnia non satis esse sibi ad leuandam animi aegrimoniam sollicitudinemque, quodcumque tacite secum reputaret, ex hac virilium suorum conditione sibimet, vi Mosaicarum legum, legitimo matrimonio interdici. Proinde se suumque parentem maximopere a me petere, quodcumque possem, ferendae opis facerem periculum. Senti omnino haud difficulter, in quam arduo spinosoque negotio versaturus sim, si naturae errores emendare conarer. Quoniam autem, vt in veteri est prouerbio, audaces fortuna iuuat, ab his conatibus nolui mihi temperare.

---



SECTIO POSTERIOR CHIRVRGICA.

§. V.

*Medendi ratio exposita.*

**E**rgo omnia, quibus forte huius penis vitium emendari posset, commodiorque tam lotio, quam semini via constitui, diligentissime perpendens, tandem in feligenda sequenti methodo substiti: non sine iustis argumentis ratus, hinc certe fore, vt partim vrinae profluuium magis ad naturam, adeoque etiam ad munditiam, accommodetur, partim quoque seminalis liquor saltem in intimos muliebris vaginae recessus effundi possit; etiam vt efficax ille impetus deficiat, quo alioquin in naturali penis fabrica semen expelli solet. Ego vero haec meditatus ad illum ipsum sulcum, qui a corporum cauernosorum coniunctione ortus, inferne sub praeputio, secundum penis longitudinem, excurrebat, attendi, existimantique, commodum profecto ductum vrethraeque quodammodo aemulum excitatum iri, si praedicti modo sulci vestigia in incidendo praeputio, hanc ad sedem iam satis laxo, sequerer, vulnerisque vtrumque





que labium super cannulam plumbeam iustae capacitatis coniungerem, emplastroque glutinante firmarem, donec suppurationis ope vulnus denuo coiisset. Quoniam haec autem non sine magnis aegroti doloribus peragi poterant, ipsius arbitrio permisi, vtrum efficacem hanc operationem perferre vellet, nec ne? Sed annuit protinus aeger, ad tolerandos quoscunque cruciatus, explendae spei caussa, si quis alius, longe promptissimus. Ante omnia igitur duas conficiendas curavi ex plumbo cannulas, eius crassitiei, quae catheterum chirurgicorum vulgo esse solet: alteram rectam, suaque longitudine penis longitudini, ab anteriori apice ad posterius, illud vrethrae ostium vsque, respondentem, antrorsum vero retroflexa lamina instructam, vt supra glandem sub deligatione firmari posset; alteram vero huic prorsus similem, nisi quod in posteriori et tenuiori sine nonnihil longior esset et paullulum ita incuruata, vt hac parte per inusitatum istud vrethrae osculum commode immitti posset. Ad perficiendam autem, me praesente atque dirigente, ipsam hanc operationem, applicandumque deligationis apparatus, manu vsus sum dexterrimi eo tempore inter nostrates chirurgi, HÜBNERI; qui etiam suo officio eximie perfunctus est. Ergo huic puero, in lecto decumbenti, pendulus penis  
versus





versus abdomen retroflexus, sinistraeque chirurgi manus digitis ita firmiter apteque simul apprehensus est, ut tota inferior penis superficies incisioni pate-  
ret. Quo facto vniuersus iste praeputii locus, cui intra cutem suberat sulcus, ex cauernosorum corpo-  
rum commissura oriundus, nigra linea, ab vrethrae exitu ad bifida vsque sub glande frenula, quae suo exposuimus loco, accurate est notatus. Atque ad huius lineae ductum, satis profunde in istam cellulofam telam, ex ipso vrethrae osculo, consueti scalpelli (*Bistouris*) ope, incisum est praeputium, ut finis vulneris medio inter dicta frenula esset loco. Vidi profecto tunc, quantum spes habeat leuaminis in concoquendis doloribus: hic enim puer ne mutiuit quidem. Cum diducerentur incisi loci labia, curatius inquisiui, vrethraene, aut corporis cauernosi ad eandem pertinentis, vestigium aliquod adfit, nec ne? Sed deprehendi omnino nullum. Sola velut flocculenta tela tegebat fossam, in longitudine commissurae, quae corpora cauernosa maiora iungebat, excurrentem. Ceterum ex vulnere parum sanguinis effluebat: paullo plus ad sedem incisi osculi vrethrae; forte quod eo loco incisionis particulam laeferat cauernosae partis, huc saltem, ut veri videbatur simile, vrethram comitantis. Ergo nunc ad  
manus



manus sumta est cannula ista prior, ARCAEI balsamo inuncta, et, quam longa erat, diductis antea vulneris labiis, praedicto sulco ita imposita, vt anterior lamina latior spuriam hanc glandem operiret, linteis carptis ficcis suffulta; posterior vero cannulae finis vrethrae ostium tantummodo attingeret, liberumque ceteroquin profluuium vrinae neutiquam impediret. Tum vtrique vulneris labio, vt inter chirurgos moris artisque est, passim et per interualla adglutinatae sunt glutinantis cuiusdam emplastri laciniae, harumque ope circumducta circum cannulam incisi praeputii labia, donec semet inuicem contingerent. Quo facto, interpositis ad haec linteis carptis, itidem balsamo ARCAEI perunctis, confirmata sunt vtrinque dicti glutinantis emplastri segmenta. Quibus omnibus demum, nec non anteriori laminae, glandem tegentis, super impositum est linteum, inuoluendo toti peni aptum: cuius extremi margines, passim leuiter incisi, praedicto emplastro perliti erant, media parte vacua relicta. Quo linteo ita, aliqua cum adstrictione, inuolutus est penis, vt in eiusdem dorso, et antrorsum super glandis lamina, margines, emplastro illiti, sibimet imponerentur et conglutinaerentur; inferiori vero atque laterali parte vacuum esset emplastro linteum: partim ne sub qua-

C

libet





libet noua deligatione minores istae glutinantes laciniae sua de sede detraherentur; partim vt sub suppurationis periodo pura lintei pars stillatitium pus sine impedimento bibere, mundumque seruare possent vulnus. Omnibus his absolutis conueniens fascia lumbis femoribusque est circumiecta, qua penis in situ erecto et ad abdomen conuerso coërceretur, simulque quies in lecto imperata est aegroti. Inde enim caebatur, ne partim immerfae cannulae situs turbaretur, partim quoque ne effusa ex vrethrae osculo vrina incisis locis incommodaret. Singulis diebus cum omnis hic deligationis apparatus semel tantum per tres fere hebdomades esset repetitus, perfecte coaluit vulnus, optima cicatrice inducta, adeoque, extracta tunc demum cannula, canalem reliquit vrethrae vice postea functurum. Sed supererat nunc antea, quam in nouum hoc emissarium lotii via dirigi potuit, vt vetus istud et spurium vrethrae orificium, quo haecenus vsa erat huius hominis natura, profus antiquaretur et firmo coalitu elideretur. Eo consilio alteram illam cannulam, in apice modice curuatam, quae supra descripta est, in nouum istum canalem circumspicte intromisi, eoque extremo loco, quo inflexa erat, per saepe iam commemoratum osculum in ipsam vrethram intrusi. Anteriorem vero huius cannulae laminam, qua glandi superincumbat, denuo glutinante emplastro firmaui, ne prolapsura forte cannula curuato suo apice ex vrethrae veteri osculo excideret. Quum haec omnia ita aparata essent, vniuersum illum huius osculi marginem

ex





ex omnibus in circuitu partibus satis profunde incidi iussi; vti in scarificatione fieri solet. Ea vero parte, qua scrotum spectabat, paullo longius, ad quatuor circiter lineas Parisienses, incisa est cutis; vt facilius labiorum vulneris per emplastra glutinantia esset contractio. Tunc pariter, ac in priori vulnere, super incuruatam cannulae partem scarificati vrethrae osculi labia adducta sunt atque laciniis glutinantibus artificime firmata, interpositis antea paucis linteis carptis ARCAEI balsamo perunctis. Exacte simul superadditum est paullo maius emplastrum glutinans, supra penis dorsum transuersim progrediens; vt sub mictione progressuri lotii iter solum per cannulam dirigeretur, omnesque stillatitiae eiusdem guttulae a vulnerato loco arcerentur. Fascia denique superinieccta in eo tantummodo mutabatur, vt peni in decliui situ accurate retinendo magis esset idonea. Quippe hunc situm vrinae per cannulam emissio requirere videbatur. Hoc autem vulnus tota hebdomade serius, ac prius, licet longe minus esset, coaluit; id, quod facile adstillantis vrinae stimulo adseripserim. Exeunte vero demum totius curationis septima hebdomade extrahi potuit cannula, effluensque vrina primum nouum legit iter.

§. VI.

*Scholion.*

Lubenter nunc laetus cum parente suo abiisset puer, nisi variae adhuc animum meum hac super





medela torfissent sollicitudines, quibus me eximere conabar. Aliae ad *vrinae* emissionem spectabant, ad *feminis* aliae. Scilicet nouae huic vrethrae mucosi deerant sinus: in quibus efformandis diuinum opificem imitari non potui. Ergo metus erat, ne, si forte acris meieretur vrina, internus huius factitii ductus paries arrodatur, et denuo nudis his in locis coalescat. Cereolos itaque Goulardianos (*Bougies*) mucilagini gummi Tragacanthae immerfi denuoque ficcaui. Quos qualibet vespera cubitum iturus puer aquae intinxit factitiaeque vrethrae indidit: a quibus haec sufficienter est defensa. Iuuandae autem feminis expulsionem per eam saltem sedem, qua noua erat vrethra, nullum omnino in promptu habui consilium. Ideo tamen de futuro foecundo huius hominis coitu non prorsus desperaui: partim quod potiores istae vires, quae in viro semen expellunt, ad et supra vrethrae bulbum suas habent sedes, sicuti ex physiologicis constat; partim quod, si qua forte femina in Venerem pronior cum hoc est congressura, arctato per proprium sphincterem vaginae aditu impetum addet allabenti per nouam hanc vrethram semini, vt incitatiore cursu adfluat, hiantemque vterum efficacibus nascituri hominis foecundet rudimentis.

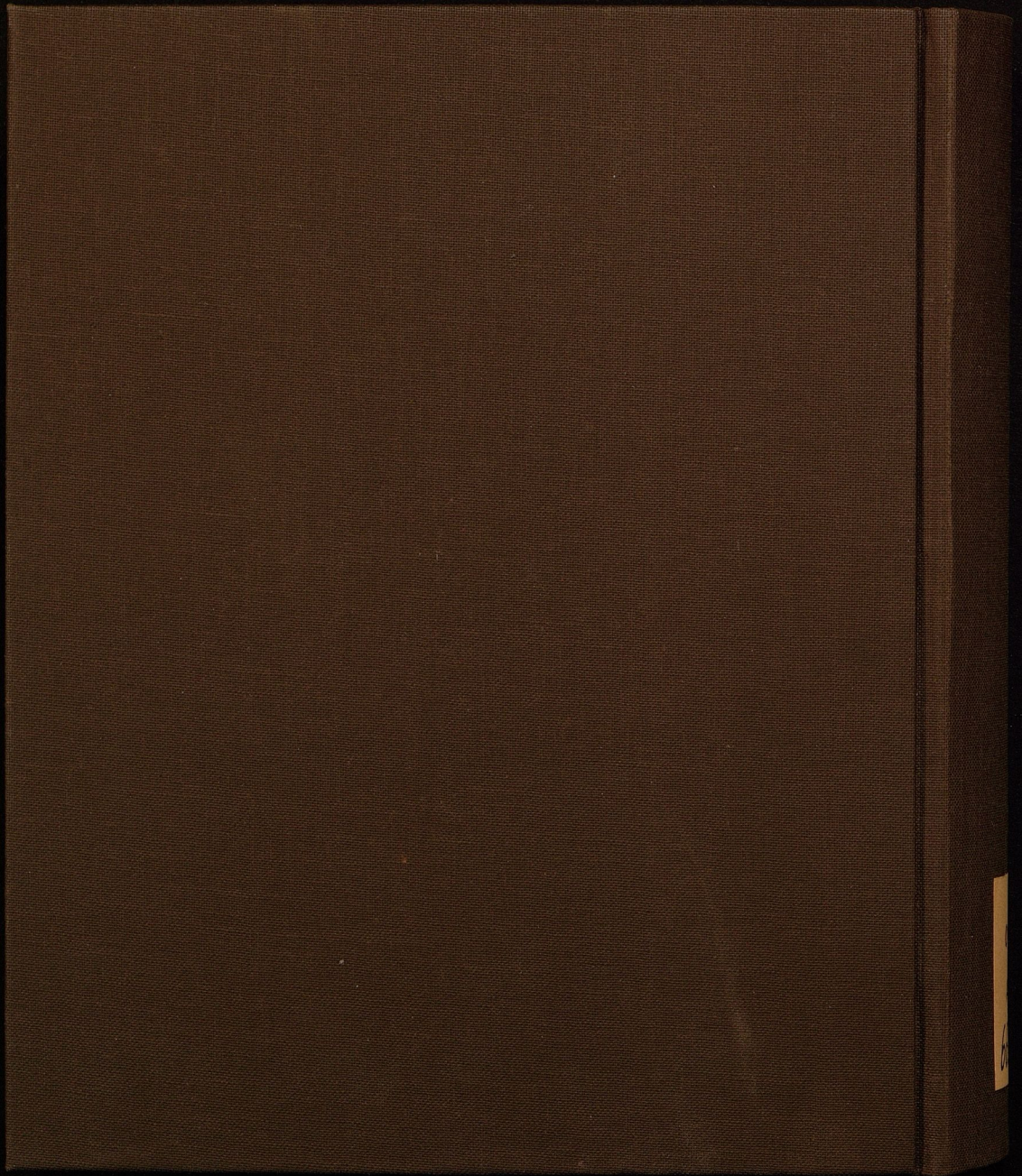


✓  
01 A 6631

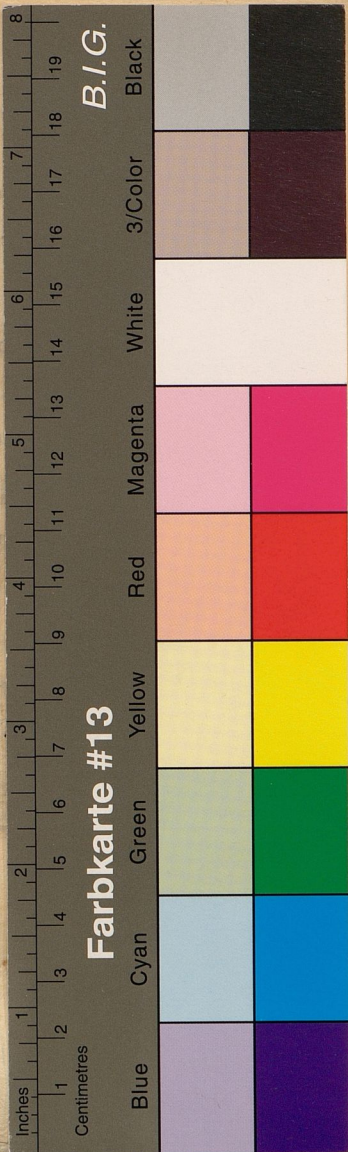
ULB Halle  
004 931 246

3









PENIS  
IMPERFORATI  
SINGVLARE EXEMPLVM

30

\*\*\*\*\*

PRAESIDE  
PETRO IMMANVELE HARTMANNO,

PHIL. ET MED. DOCT. PATHOLOG. THERAP. CHEM. ET BOTAN. PROF.  
PVBL. ORDIN. ACAD. CAESAR. NAT. CVR. ET ELECTOR. MOCVNT. ER-  
FVRT. SCIENT. VTIL. ITEMQVE SOCIETAT. BEROLINENS. NATVR.  
SCRVTATOR. ET DVICAL. TEVTON. HELMSTAD. SODALE, ORDINIS  
MEDICI HOC TEMPORE PRODECANO,

AD D. IANVARIII MDCCCLXXXII.  
DOCTORIS MEDICI HONORES  
LEGITIME CAPESSVRVS

RECENSET  
SAVLVS MARCVS KOYNITZ,  
FRANCOFVRTENSIS MARCHICVS.



---

TRAIECTI AD VIADRVM,  
E TYPOGRAPHEO WINTERIANO.