

1. Teil

Xd. 209^s.







5

HENR. AVG. WRISBERGII

PHIL. ET MED. DOCT.

ANATOMES ET ART. OBSTETR. IN VNIVERSITATE GOETTING.

PROFESS. PVBL. ORD. SOC. REG. SCIENT. SODAL.

OBSERVATIONVM ANATOMICARVM

DE

NERVIS VISCERVM

ABDOMINALIVM

PARTICVLA PRIMA

QVAE DE

GANGLIO PLEXVQVE SEMILVNARI

AGIT.



GOETTINGAE,

Aquâ IOANN. CHRISTIAN. DIETERICH.

MDCCLXXX.



HENR. AVC. WRISBERGII

ANATOMIE ET ART. OPERAT. IN UNIVERSITATE GOETTING.
PUBLYC. THEAT. ORN. SOC. REG. SCIENT. SODAL.

OBSEKVATIONVM ANATOMICARVM

NERVIS VISCERVM

ABDOMINALIVM

PARTICVLÆ PRIMÆ

CVRÆ PÆ

CANGLIO PLEXVQVE SEMILYARI

ADIT



GOETTINGÆ

APVD IONN. CHRISTIAN. DIETRICH

MDCCLXXII



VIRO ILLVSTRI
ATQVE
EXCELLENTISSIMO
DOMINICO COTVNNI

PROFESSORI NEAPOLITANO
INCISORI MAGNO ET MEDICO SAPIENTI EGREGIIS
INVENTIS NON PER ITALIAM SOLAM SED PER
TOTAM EVROPAM

LONGE CELEBERRIMO
FAVORI ET AMICO

PLVRIMVM COLENDO

HAS OBSERVATIONES ANATOMICAS TANQVAM VENERATIONIS
PVBLICAE DOCUMENTVM

FOVET ET CONSECRAT

HENRIC. AVGVST. WRISBERG

ANATICVS GOETTINGENSIS



VIRO PLEBIS

ATQVE

EXCELLENTISSIMO

DOMINICO COTVANI

PROFESSORI NEAPOLITANO

INCISORI MAGNO ET MEDICO EXPERIENTI HARRING

INVENTIS NON PER ITALIAM SOLAM SED PER

TOTAM EUROPEM

LONGE GELLESIMO

HAVTORI ET AMICO

PLURIMUM COLENDO

HAB OBSERVATIONES ANATOMICAS TANTUM VERRATIONIS

VERITAS DOCUMENTUM

LOVET ET GENTILE

HENRIC AVGVST. WIRSBERG

ANATOMICVS GENTILENSIS



P R A E F A T I O.

Quas ante aliquot annos pollicitus sum, de *Nervis viscerum infimi ventris* anatomicas observationes, horis succisivis conscriptas, eas partitim in lucem edere constitui. En itaque *primam* huius operis *particulam*, quae *primarium* horum nervorum fontem, *Ganglion* nempe *plexumque semilunarem*, et nervos illum formantes complectitur. Sequentur annuo spatio una alteraque particula, et ultima tandem, *icones quasdam* huc spectantes comprehendens, tractationi finem faciet. Utere his BENEVOLE LECTOR, donec majora mea anatomica opera, in quibus exarandis et exponendis nunc totus occupatus sum, in lucem prodierint. Dab. Gottingae d. 24. Mart. 1780.



§. 1.

In nevrologia humani corporis, utilissima cognitu, et quoad praeparationem difficillima anatomes parte, ad hunc usque diem non omnia exhausta esse, fere omnes cordati testantur anatomici, idque tanto magis dolendum est, quo major, quoque clarior nevrologiae influxus in omnes physiologicas aequae quam pathologicas functiones ubique invenitur. Summam quidem deprehendimus diversitatem, qua tam ratione numeri, quam respectu quantitatis, et modi distributionis natura partibus animati corporis nervos impertivit. Ab organibus enim sensoribus ita dictis, seu potius ab instrumentis, externarum rerum impressiones nobiscum communicantibus incipiendo, quibus creator prae reliquis longe omnino maximam filamentorum sentientium copiam dedit, per musculos, et viscera fibris muscularibus praedita, progrediendo ad alia viscera, solum vel secretioni liquoris cujusdam destinata, vel alii functioni praefixa, ad vasa, ad canales, ad membranas, ad integumenta interna, nam de cute hic non loquimur, ad tendines, aponeuroses, ad telam cellulosam et sic porro, semper
ner-

nervorum numerus insigniter diminuitur, donec tandem in variis partibus eorum plenarius defectus extra omnem dubitationem positus est.

§. 2.

Medico, de corporis humani diverso sensibilitatis gradu iudicanti, primo loco diversus adeo nervorum per omnes nobiliores partes distributorum numerus cognitus esse debet et proportio, si ex affectibus internis externisque, de vehementia et gradu, cum gratæ tum ingratae perceptionis iudicium laturus est. Sequitur quidem dein nervorum conditio ipsa, tam ratione distributionis, expansionisque modi, quam respectu integumentorum nervis incumbentium crassitiei atque texturæ, sub cuius diverso habitu, doloris perceptio ab irruente peregrina causa, alia esse potest in parte quadam pluribus quidem nervis instructa, sed profundius sitis, quam in alia paucioribus prædita, sed facilioribus tactu. Occurrit tandem tertia, in agenda minuendave corporis sensatione, circumstantia, quæ a commercio pendet, mediantibus nervis, inter dissita maxime corporis loca intercedente. Omnem sane fidem superant, quæ stupenda et inaudita plane phaenomena in toto corpore hic nervorum consensus jam exhibuit. In facie quidem, si ex laesa fronte oculus periculose saepe afficitur; ut visus debilitate, aut subita abolitione laboret; vel vice versa, si observatores fidem merentur, visus in amaurosi abolitione subito sanata sit, postquam casu fortuito nervi frontalis læsio contigit: aut ex dentis affectu universum caput dolet, vel ex genarum, labiorum oris, palpebrarumque vulnere aures patiuntur, aut ex aurium læsione faciei muscoli in plerisque locis convelluntur. Ex linguae adustione, aut aphtis illam copiose insidentibus, oculum, buccas, vocis respirationisque organa incredibilem in modum affecta vidi. Pulmonibus ulcere, scirrhisque affectis asperam arteriam, laryngem, linguam, faucesque pati, res notissima est; ventriculorum vero

vero ex eadem causa munere suo rite fungi non potuisse, mihi per certas nonnullas constat observationes. Ictus vehemens, regioni epigastricae inflictus, subito aphoniam produxit, frequenti balneorum usu, post 7. hebdomades demum sanabilem. Mel, quo in enemate in delicatula quadam hysterica persona usus fueram, me quidem incio ne nomen quidem mellis, multoque minus rem ipsam ferente, convulsivos motus excitavit, cum aliquam intestinorum crassorum partem tantum clysmā penetrasset. Ex nephriticis doloribus nuper horrendae et incredibilis fere scenae, testis fui, doloribus, vagitu, anxietatibus, priapismo, quin ipsa involuntaria spermatis excretionē sese manifestantis, citoque disparentis, cum calculus ex uretere in vesicā delatus esset. Summum hypochondriacum in hominibus teneris affectum, ex infarctu in flexu iliaco, uberrimis nervis praedito, haerente, cui nimio enematum usu succurrere vulgo solent, saepe observavi. Vehementissimam sensus motusque per notabile tempus cessationem, cum subita asphyxia, pallore, artuum perfrigerio, et mortis instantis metu conjunctam vidi in hortulano, cui fodiendae terrae dedito, et ad anteriora flexo, petulans manus ictum scroto intulerat, quo fulmine citius in terram concidebat. Inde repetenda sunt, uti egregie Illuſtris CAMPERVSA) dixit, terribilia symptomata hysterica, ab acrimonia putrida primas vias occupante: extremitatum inferiorum convulsiones in infantibus quorum rectum intestinum ascaridibus plenum est: hinc epilepsiae aliique spasmi, ex drasticatorum purgantium vehementi effectu: eam ob causam gibbosis interdum urina supprimitur, mox sine voluntate prorumpit, alvusque illis invitis exoneratur, quod hae partes ex male affecta medulla spinali suis nervis laborent: inde in retentione urinae voluntaria nimium protracta, borborygmi et colici dolores, qui urina reddita protinus cessant. Finem autem non inveni-

a) *Demonstrat. anat. pathol. Lib. II. Amstelod. 1762. p. 8. §. 7.*

venirem, si plura afferrem exempla, passim in clinicis frequentia, et cuilibet tironi notissima, nisi cane et angue instar librorum studium et lectionem negligat spernatque.

§. 3.

In univcrsum quidem nervorum systema, tam in locis, ex quibus nervi proveniunt, ut encephalo et medulla spinali, quam in toto itinere quod absolvunt; nexum quendam et communicationem ferunt; oculorum enim nervorum paria, cum inter se, tum mediante quinto pare cum primo, septimoque, multiplici ratione juncta sunt: Dura portio septimi, seu communicans faciei, per ramum suum inferiorem seu descendentem cum octavo, nono, cervicalibus superioribus, et intercostali; octavum, mediante intercostali, cum omnibus fere spinalibus, phrenico, et nonnullis cranii junctum: praecipuum autem totius systematis nervosi perficit nexum intercostalis, qui primos fere cranii nervos, cum ultimis in sacro osse exeuntibus necit, caput itaque, truncum, artusque in unum conjungit.

§. 4.

Quamvis celebri illi nervorum anastomosi, ubi rami ex diversis locis orti, vasorum instar in unum filum confluerent, quae nonnullis adeo placet, anatomicis rationibus permotus, vix assentiri possim; cum in plerisque nervis ramorum divisio, percussa intermedia cellulosa, ad ortum nervi continuari queat, uti in divaricatione ischiadici magni nervi in peroneum et tibialem, in crurali, mediano, cubitali, aliisque facilis observatio est: illa tamen nervorum loca, ubi frequenter ganglia filamentis intermixta sunt, a regula exceptionem faciunt, et luculenter declarant, unionem et miscelam quasi ibidem diversarum nervis impressionum fieri, quare nullibi etiam consensus nervorum plura extant testimonia, quam in communicante faciei seu duro,

duro, pari quinto, nervo sympathico maximo, et praecipue in systemate viscerum abdominalium.

§. 5.

Visceribus vero abdominalibus, quorum late patens ambitus in infimo ventre comprehensus, et a diaphragmate, quod multiplici ratione suum in abdomen influxum exserit, ad profundum pelvis exitum, maximam sane cavitatum corporis animalis partium numerum continet, natura non ex unico tantum fonte nervos impertire poterat, sed ex primariis fere locis, ad meliorem perficiendum consensum in abdomen nervos ablegavit. Sunt enim *phrenicus*, *oſtavius*, et fere *omnes spinales*, si aliquot paria cervicis, superiorumque dorſi excipere velis, et si furculos ad intercostalem magnum missos simul consideres, ne hi quidem excipiendi sunt, qui ad formandos nervorum abdominalium inextricabiles fere plexus symbolam suam conferunt. Medulla enim spinalis, licet ipsa immediate, quantum quidem ego scio, nulli abdominalium viscerum furculum mittit, sed omnia illa nervorum filamenta mediante *nervo sympathico maximo*, quem injuste *intercostalem* plerique vocant, visceribus impertiuntur, quodque iterum, experimentis confirmatus triplici modo fieri asserere possum. Ex media infimaque colli parte, ut et ex superiore thorace ad quintam sextamque costam usque, uti deinceps occasione itineris sympathici describemus, tenuis quidam truncus in nonnullis cadaveribus formatur, quem, nisi aliis nomen displiceat, *nervum splanchnicum superiorem* et *minorem* appello, hic omnino, si in quibusdam adest, primum ganglii plexusque semilunaris exortum sistit. Altera nervorum abdominalium genitrix est *Nervus splanchnicus inferior* et magnus, in omnibus praefens, quem non adeo commode *Collateralem* nonnulli, alias *intercostalem anteriorem* appellarunt: sive simplex hic fuerit, sive quod saepe contingit, alium minorem et infimum splanchnicum proxime subsequenter simul in ganglion sumat, vel illum ad renalem

plexum mittit, semper origo plexus semilunaris maximam partem ex illo repetenda est: tertio tandem loco plures insignes fasciculi ex nervo sympathico per lumbos et os sacrum decurrente, plexui renali, mesenterico inferiori, hypogastrico, spermatico, vesicali, sive seorsim, quod consueta in multis ratio est, vel nonnullis eorum in majorem fasciculum coalitis admiscuntur.

§. 6.

Facile quidem in mentem venire posset, nervorum tantae dignitatis; quorum usus tam multiplex, et connexionis ratio ineffabilis fere est, cognitionem perfectam nostris temporibus concinnare velle, quam antiquissimis scriptoribus et observatoribus in tanta descriptionum et iconum farragine jam dudum exhaustam esse crederes, vel ignorantiam in iis, quae jam scripta prostant, redarguere, vel philantiam proprii laboris redolere. Ipsa vero scriptorum anatomicorum qui nullam picturam dederunt attenta perlectio, non excepto WINSLOWIO, *b*) BERGEN, *bb*) WALTHERO Lipsiensi, *c*) GVNZIO, *d*) PEAGETO, *e*) HALLERO, *f*) LVDWIGIO, *g*) III. ISENFLAMM, *h*) MONRO, *i*) et iconum de his nervis abdominalibus exstantium cum natura comparatio, EVSTACHII, *k*) WILLISII, *l*) VIEVSSE-

NII.

b) *Expos. Anat. T. III. p. 329. edit. Paris. 1732.*

bb) *Diss. de Neruo intercost. in Haller. Coll. II. p. 871.*

c) *Progr. I. et II. de Paris interc. et vagi anat. id. p. 909.*

d) *in Hipp. libr. de humorib. purg. Lips. 1745.*

e) *de Actione Musc. interc. et diaphragm. Paris. 1740.*

f) *Elem. Phys. Tom. IV. §. 45, et de Part. c. h. fabrica et funct. P. VIII. §. 45. p. 419.*

g) *Progr. de plexibus nervor. abdom. Lips. 1772. et in ej. Anweisung zur Erkentnis der Th. quam edidit Weichardt. Warsov. 1778. p. 431.*

h) *Versuch über die Nerven. Erlangen 1774.*

i) *Anatomy of bones and nerves. Edimb. 1750.*

k) *Explicat. Tabular. ab ALBINO Lugd. b. 1745. Tab. 18. 19.*

l) *Cerebri Anat. Genevae 1680. p. 166. Tab. 9.*

NII, m) pictoris PETRI BERRETINI, n) Illuſtrisque SCHMIEDE-
 LII, o) DAGOTY, p) et aliquantisper CHESELDENII, q) me con-
 vicerunt, multa in hac doctrina ſupereſſe vel addenda, vel melius
 ornanda. Ut pauca tantum nominem, quae non ſatis accurate pro-
 poſita ſunt, refero huc inter alia phrenici nervi, cum abdominalibus
 conjunctionem, filamentorum ex ſympathico praeter cognitum
 ſplanchnicum ad plexum femilunarem transmissionem, ipſiusque per
 pectus abdomengue decurſum et in pelvi finiendi rationem, octavi
 paris ab ortu per collum thoracemque deſcenſum, et veram ejuſdem
 cum plexu femilunari confluum: ganglii et plexus femilunaris ſi-
 tum, magnitudinem, figuram, fabricam, ramos minores ſubmini-
 ſtratos in novos plexus formatos, nervorum ipſorum per hepar, renes
 et inteſtina iter atque decurſum, plexus hypogaſtrici veram origi-
 nem, et per viſcera pelvis diſtributionem. His in anatome ſubtiliore
 et difficiliore lacunis reſarciendis, ultra 13. annos occupatus fui; ne
 putetis, me temerario auſu ex unica obſervatione integra volumina
 conſcribillare, ut ſaeculi noſtri ſaepe genius eſt, micam galenamque
 publico, loco auri vendere velle. Quae propoſiturus ſum, ex plus
 quam ſexaginta cadaveribus humanis conquiſita ſunt, illoque ſtudio,
 ardore, verique amore, et ea, tum in proprias meas, tum in aliorum
 obſervationes diſſidentia, quam noſtrum in fraudes proclive ſaecu-
 lum poſcit, conſcripta collectaque ſunt; ut certo aſſerere poſſim, ne
 unicam quidem occurrere deſcriptionis noſtrae nervorum abdominis
 particulam, quae non quater vel quinquies viſa, et cum aliis compa-
 rata ſit. Falfa itaque plane non irrepiſſe, cum ſumma animi hila-
 ritate et fronte aſſero ſerena, metu vero afficior dum perpendo, me

B 3

omnia

m) *Neurograph. univerſal. Lugd.*
 1685. p. 188. Tab. 23.

n) *Tabulae anatom. edit. a CAJET.*
 PETRIOLI Romae 1741. Tab. 5. 6. 7.
 8. 9.

o) *Diſſ. in qua quaedam de nervo*

intercoſt. notantur. Erlang. 1754.

p) *Expoſition anat. des organes des*
ſens. Paris 1775. Tab. VI. VII.

q) *Anatomy of the human body.*
 Lond. 1712. Tab. 29.

omnia forsan non annotasse, quae dives natura observatoribus ostendit. Tractationis meae de nervis viscerum abdominalium eam partem, quam nunc publice exhibeo in IV Sectiones divisi, quarum I^{ma} *nervum phrenicum* continet, 2^{da} *par octavum*, 3^{tia} *nervi sympathici maximi* decursum per thoracem, usque ad ganglia femilunaria, 4^{ta} *ortum, fabricam, situm, figuram, magnitudinem, varietatesque in gangliis plexuque femilunaribus* occurrentes ostendet.

SECTIO I.

DE

NERVO DIAPHRAGMATICO SEV PHRENICO.

§. 7.

Nunc tandem cum veritate asserere possum, quid de controversa illa nervi phrenici ex nono pare cerebri origine tam saepe defensa, et denuo ab aliis impugnata sentiendum sit. Certissime non in omnibus cadaveribus origo hujus nervi ultra quartum aut tertium cervicalem ascendit, est tamen varietas, quam in 37. cadaveribus, in quibus ad hanc originem attentus fui, nunc quinquies vidi, in proportionem itaque uti 6 vel 7 fere ad 1. nervus phrenicus cum nono pare nervorum cranii per ramum descendentem connexus est, qualem ortus nexusque rationem cum suis varietatibus viderim, describam, nam naturalem fabricam, ceu omnibus cognitam, omitto.

§. 8.

Nervi Phrenici per duos ramos ex cervicalibus et uno ab intercostali ortum, in tribus subjectis frequentem in modum vidi.

Tres

Tres erant binis exemplis in latere sinistro, unico in dextro, nec plures origines s. radices, diversae magnitudinis. Ex quarto et quinto pare nervorum cervicalium et ex *intercostalis* ganglio cervicali medio.

Maxima crassissimaque radix ex quarto, ex ipsius nervi, specum vertebrarum egressi, et extra musculos comparentis, trunco prodibat, longior autem et fortior secunda radice, recto itinere descendebat, arteriam subclaviam sui lateris inter et venam, et infra venam ad acutissimum angulum cum altera radice jungebatur.

Secunda radix ex quinto pare s. primo brachiali prodians, pariter ex ipso trunco venit, summa in vicinia nervi subscapularis: oblique in thoracem abiit, venam subclaviam supergreditur, ita tamen ut ipsius venae tunicas perforet, medius inter illas haereret, et firmiter cum illa concreta esset, non mobilis est, sed attracto nervo tota vena simul movebatur, cum venam aperirem, notabile tuberculum in interiore venae superficie in illo loco conspiciebatur, quo nervus per tunicas transibat. Immediate intra venam confluebat cum praecedenti radice, conjunctionis locum attingebat art. mammaria interna, per radices phrenici in thoracem descendens.

Tertia exilissima portio ex ganglio cervicali medio accedebat, brevis, et tenuissima, inferebatur in primam radicem paullo super arteriam subclaviam, et nunc integer nervus phrenicus iter suum proferebatur.

§. 9.

Quinques nunc, prouti in introitu dixi, simili fere semper modo furculum insignem ex ramo descendente noni paris, phrenico in thorace admisceri vidi, et hac ipsa hyeme in cadavere adulti fati manifeste. Facile vero sub praeparatione, uti b. HALLERVS r) jam mo-

r) de Part. fabrica et funct. P. V. p. 148.

monuit, laeditur, quare clavícula in situ et nexu relinquenda est, si ramum illum ex nono cum phrenico communicantem invenire, et lustrare volumus. Conveniunt vero omnes 5 observationes sine notabili varietate, nisi quod origo phrenici nervi mox 3. mox 4. mox 5. filamentis adscribenda sit, et furculus, qui ex nono eidem accessit, mox unico in specimine ex ipso trunco noni paris indiviso, mox ex ramo ab octavo ad nonum abeunte, quod in uno cadavere contigit, vel, quod in 3 exemplis animadverti, ex ramo descendente solo, aut cum quodam cervicali in arcum conjuncto, provenerit: Multis varietatibus hic ramus descendens ludit, quem, cum in adversariis meis non nisi unica vice deficientem animadverterim, et ego aequae, quam ANDERSCH, et NEUBAVERYS inter constantiores paris noni ramos tuto retuli. Insignis hic ramus, ubi ex pari nono, arcuatim linguae sese appropinquanti prodit, directe ad latus internum venae jugularis internae descendit, et dum vena facialis a jugulari secedit, aliquot furculos in ossis hyoidis laryngisque musculos misit, dein recto itinere usque ad venam thyreoideam superiorem descendit, et eleganter circa ramum hujus venae arcuatus versus posteriora reflectitur, et magno furculo, ex cervicalium secundo et tertio pari venienti, occurrit, ex quo accedente nervo, paullo ante ejusdem cum hoc ramo descendente confluum, non parvum filamentum ad phrenicum, ex quarto cervicalium nervorum ortum, abierat: hanc in uno cadavere rationem observavi. Ex convexa hujus anae parte tres rami versus inferiora descendebant, bini ad musculos laryngis et ossis hyoidis, unicus omnium longissimus sed tenuissimus quoque clavulae extremitati exteriori proximus, super vasa sub clavula decurrentia incedit, et ad angulum acutum cum reliqua nervi phrenici ex cervicalibus et brachialibus orta portione confluit, ita quidem, ut duobus in cadaveribus vasa mammaria per illam conjunctionem transierint.

§. 10.

In sinistro aequè quam in dextro latere, per exiguum interval-
lum, quod intercipiunt arteria subclavia, vena axillaris, ubi ex com-
muni trunco venae subclaviae procedunt utraque jugularis interna
inquam et externa, descendit nervus phrenicus ex collo in thoracem,
et pone latus sinistrum arteriae mammae internae sinistri lateris in-
cedendo ad pericardium inclinatus elegans furculus venosus ex vena
subclavia sinistra ortus, in quem varii minores ramuli ex thymo con-
fluunt, in toto per pericardium itinere usque ad diaphragma illum
comitatur. Laxissima cellulosa nervum pericardio annectit, in tanta
tamen observationum copia, ne minimum quidem filamentum videre
potui, quod ex phrenico nervo in pericardium mitteretur. Sterno
paullo propinquior quam in dextro latere, versus diaphragma cum
vena eundem comitante properat, et in tres ramos anteriorem, me-
dium, et posteriorem divisus, carnem diaphragmatis eo in loco attingit,
ubi arteria phrenica per septum transversum incedit. Omnes
postquam ex trunco divisi ad suam diaphragmatis partem pervenere,
inter fasciculos diaphragmatis musculares sese abscondunt, et dia-
phragma quasi perforando in inferiore seu abdominali septi superficie
denuo in conspectum prodeunt, et per eandem distribuuntur, quasi
haec superficies nervis magis egeret quam superficies ejusdem supe-
rior vel thoracica. Nunc speciatim quilibet ramus sequenti ratione
per se carnes dividitur.

Anterior, quem ex sua directione omnino anteriorem appellare
possumus, reliquis aliquanto minor, statim ad eas diaphragmatis
partes excurrit, quae sterne ejusdemque processui ensiformi costisque
adhaerent, et pauxillum interiora versus inclinatur, cum simili ramo an-
teriore dextri lateris quasi coire vellet, hic nulli alii, praeter carnes
diaphragmatis parti furculos nerveos impertit. Medius autem ten-
dineae parti diaphragmati commissus, phrenicae arteriae occurrit,
et

et ex pluribus furculis in inferiore septi superficie distributis, tres distincte cum filamentis plexus phrenici ex abdominalibus confluent.

In dextro latere nerv. phrenicus duobus ramis diaphragma petit, quorum alter anterior in muscolari septi parte decurrens, et in plures furculos divisus in inferiore diaphragmatis superficie finitur, sine ullo visibili cum nervis abdominalibus intercedente commercio; hic erat *major*. *Minor* tendineam regionem legens, pariter ad inferiorem seu abdominalem superficiem descendens inter centrum tendineum et peritonaei productionem in varios ramos dehiscit, aliqui eorum parvi tendinibus septi intermiscuntur, plurimi vero arteriam phrenicam attingentes cum ζ nervulis ex abdominis plexu coeliaco simul cum arteria phrenica inferiore ascendentibus intermiscuntur.

SECTIO II.

DE

PARI OCTAVO QVOD VAGVM VVLGO APPELLATVR.

§. II.

Octavum par, eo sensu quo a plerisque, qui ultra hunc vel illum autorem non sapiunt, accipitur, in tres diversos nervos dividendum, et *Accessorium*, nec non *Glossopharyngaeum* ab *octavo* proprie *dicto* separandum esse, ad mentem meam dilucide exposuit Solertiss. SOEMMERRINGI) discipulus olim noster, nunc Castellus Anat. Professor

s) *Lib. de basi encephali et originibus nervorum cranio egredientium.* Goett, 1778, p. 9. et 159. seq.

fessor Celeb. In toto illo ab ortu per collum descensu pauca habeo, quae observatis aliorum Clariss. virorum notissimis addere deberem, ANDERSHII praecipue, saltim ad meum scopum nunc non pertinentia. Varios autem furculos ex eodem cum filamentis ab intercostali provenientibus coalescere, et in mediastino posteriore descendere, oesophago prospicere, et nervo splanchnico nostro superiori admisceri, non adeo frequenter annotatum lego: Arrisit vero prae aliis in hoc nervo octavo occurrentibus varietatibus secundi recurrentis mentionem facere, quem ter in homine observavi, cujus uberius descriptio alio calamo in lucem prodiiisset, nisi infelix fatum ex meis discipulis Eruditiss. THOMANNVM vindobonensem, anatomicum subtilem et solertem, ante aliquot menses praematura morte eripuisset.

§. 12.

Cum enim, uti notissimum est, nervi recurrentis origo in quolibet latere ab eodem loco, in dextro nempe latere, ubi circa subclaviam flectitur, altiore, in sinistro, ubi aortam descendentem ambit, profundiore, repetenda sit, monendum est, me nunquam in sinistro latere talem recurrentem minorem vidisse, et de dextro latere solo observationes intelligendas esse.

Dato vero nervo recurrente dextri lateris, qui circa subclaviam dextram ad collum reflectitur, octavum par aliquot lineas progreditur, dum simul in eo itinere aliquot furculos ad plexum cardiacum mittit: Nunc vero novum emittit ramum, non mediocris crassitiei ad superiora retrocedentem, quem ideo *recurrentem minorem appello*: hic furculus perfecte ad modum majoris recurrentis inter asperam arteriam et oesophagum ad superiora progreditur, in minores fibrillas divisus, quarum maxima paullo post in recurrentem majorem confluit, et insulam hoc modo format. Forsan hic recurrens minor in

sinistro latere superflus est, quod e profundiore loco ortus major, munera minoris suppleat.

§. 13.

Decursus nervi vagi usque ad finem commode secundum latera describi poterit. Ergo primum de dextro. Dum integer nervi octavi truncus in dextro latere ad ultimam colli regionem descendit, in pectoris cavum ingressurus, in angulo latet, quem carotis dextra cum subclavia sua congenere format, et ex parte anteriore a vena jugulari communi et subclavia ejusdem lateris tectus est.

In hoc triangulari intervallo, nervi truncus distincto sulco et hiatu in duas quasi portiones finditur, *recurrentem* nempe, et *continuationem trunci*. Hac ratione super arteria subclavia dextra incedendo thoracem intrat, et minor portio, interiora respiciens sub arteria subclavia reflexa versus superiora nunc nervum *recurrentem* constituit, *major portio*, seu trunci continuatio, exteriora tenens, recto fere itinere in thoracem descendit. Statim post secessum *recurrentis* emittit vix dimidium pollicem progressus, notabiles furculos *pro recurrente minore*: truncus vero ipse pressus ad bronchum accedit, et antequam retro venam azygam, in cavam superiorem abeuntem incedat, et sub eadem abscondatur, plures emittit minores furculos 4. 5. quin 6. in aliis cadaveribus. Omnes hi nervorum furculi versus interiora migrant, et inter corpora superiorum vertebrarum thoracis a quibus truncus octavi paris non multum distat, et inter asperam arteriam oesophagumque absconduntur, partim per asperam arteriam distributi sunt, partim per fibras musculares oesophagi finiuntur.

His furculis emissis truncus nervi inter bronchum dextrum et venae azygae truncum ad venam cavam inflexum ad pulmonem dextrum properat, et hoc in loco maximam patitur mutationem, pluresque

que in ramos divisionem, ex qua quidem divisione tam pulmonales nervorum plexus, quam oesophagei oriuntur.

Paulo supra venam azygam nervi truncus manifeste aliquantisper latefcit, quod latitudinis augmentum sub azyga crescit:

Datis dein numerosissimis ductu canalis bronchiorum per pulmonem divisim ramis qui plexum pulmonalem dextrum proprie formant, et proprio ganglio in multis instructi sunt, subito totus nervus super oesophagum in latum plexum oesophageum resolvitur: ex hoc plexu infinita filamenta oesophagum ipsum adeunt, dum vero directionem hic plexus mutat a dextris versus posteriora, sensim separati illi majores fasciculi confluunt denuo in unum grandem nervum ad posteriorem marginem oesophagi in abdomen delabentem, non infrequens vero ex meis observationibus est, duos, duos majores et tertium minorem furculum transiisse, et vel totos vel quoad maximam partem, postquam antea ad latus posterior cardiae latum plexum gastricum posteriorem formaverint, §. 6. usque ad 13. filamentis cum totidem ex femilunari plexu provenientes, in amicabilem unionem cum splanchnicis abiisse.

§. 14.

Decursus nervi octavi in sinistro latere, tantum in quibusdam momentis differt ab illo dextri lateris. Ablegatis pluribus in sinistro latere ad plexum cardiacum augendum furculis, qui circa carotidem sinistram multas parallelas strias albicantes, facile a flava arteriae tunica discernendas formant, semper ad latus sinistrum carotidis, inter eam et jugularem communem, versus thoracem descendit, arctius tamen semper cum carotide conjunctus manet, sub vena subclavia sinistra thoracem nunc intrat, et fere simili ut in dextro latere ratione in duas portiones divisus, in angulo, carotidem sinistram inter

C 3

et

et subclaviam arteriam descendit, in quo intervallo autem plures parvos nervulos super carotidem spargit, reliquis superius memoratis implicitos. Nunc sub vena intercostali prima, quae non in communem venae azygae truncum sanguinem suum mittit, sed peculiaris hemiazygae parvae instar in venam subclaviam sinistram immergitur, sub hac inquam vena intercostali lectus, super arteriam aortam descendentem incedit, et *nervum recurrentem* sinistri lateris versus superiora reflexum dimittit: inter has duas portiones eleganti spectaculo exigua arteria et venula ex intercostalibus decurrit, et nervum ipsum suis ramulis amplectitur.

Altera, ab ortu recurrentis remanens major portio; seu truncus denuo in duos ramos divaricatur, *minorem* anteriorem bronchi sinistri partem petentem, in plures minores furculos divisum, qui per venas pulmonares et bronchum distribuuntur: *majoremque ipsum* in posteriore bronchiorum parte multiplici ratione divisum, ut insignis grandisque plexus pulmonaris sinister et posterior inde ortus fit, copiosissimis furculis per pulmonem divisus. Reliquum quod pulmones non acceperunt, tam arte ad exteriorem pleurae superficiem in aliquot ramos divisum incedit, ut difficile dictu sit, plane nihil nerveorum furculorum pleurae impendi: propius tandem ad oesophagum accedunt nervi octavi continuationes, plexum *oesophageum* sinistri lateris, qui nunc sensim anterior fit, formantes, et cum aliis furculis superioribus, ex plexu pulmonari oesophago exhibitis communicantes. Tres primarii nunc plexus oesophagei anterioris fasciculi in unum truncum coaliti, ad anteriorem oesophagi partem descendunt, et in transitu per diaphragma etiam in hoc cadavere manifeste aliquot furculos septo remittunt transverso. Dum versus cardiam appropinquat, in latiore quam fasciam expanditur, et iter suum ad oram curvaturae ventriculi minoris dirigit, et in plures ramos dehiscit, tum *plexum gastricum anteriorem* formantes in plano ventriculi anteriore, tum alios furculos in planum posterius mittit, cum octavo dextri lateris

ris communicantes, tum alios ad pylorum usque ductos. Quantum ego quidem distinguere potui, nullam memorabilem communicationem, quae cum ramo alicujus magnitudinis perficeretur vidi, inter octavum sinistri lateris nunc descriptum cum splanchnico, praeter illam, quam uterque vagus inter se ostendit.

§. 15.

Ita res sese plerumque habet in naturali statu, ubi quilibet nervus vagus separatim ventriculum attingit. Rarior cum sit varietas, ut trunci ipsi confluerent, descriptionem hujus aberrationis addam, ut pateat, paullo post naturam in eundem redire tramitem, quem semel deseruit, et priorem constantiam servare.

Postquam uterque nervus octavus, relictis pulmonibus, editisque nervis huic visceri, vel plexibus bronchialibus, se super oesophagum conjecit, et plexus oesophagaeos consuetos effecit: in distantia pollicis cum dimidio a loco, ubi gula per diaphragma in abdomen demergitur, in *unum truncum* confluunt dexter sinisterque nervus octavi paris s. vagus. Crassitiem insignem pennae coruinae nunc obtinet, aliquot parvis filamentis infimae oesophagi parti datis, in posteriore margine, cum oesophago ad $\frac{2}{3}$ pollicis indivisus in abdomen descendit, et supra diaphragma rursus in duos truncos dehiscit, *posteriorem*, qui sinistro lateris vago respondet, et *anteriorem*, ad dextrum pertinentem. In hac directionis mutatione sola varietas a naturali statu mansit. *Posterior truncus*, sub illo ramo, quem arteria phrenica sinistra in cardiam mittit, latefcere incipit. In transitu hoc per hiatum diaphragmatis manifeste ex posteriori trunco paris vagi tria filamenta in crus septi transversi sinistrum abire vidi. Nervi nunc posterioris integer truncus in posteriore cardiae plano in multos ramos, quorum nonnulli insignem latitudinem habent, dispergitur, et spatium ultra pollicem latum sub hac divisione occupat. Praecipui illo-

illorum ramorum sunt sequentes: Tres rami aequalis magnitudinis cum duobus minoribus, aliquo facto arcu versus cardiacam et vicinam plani posterioris ventriculi partem recurvantur: Duo magni latique fasciculi, mox in plures minores furculos divisi, cum interspersis aliquot minoribus filamentis super omnem ambitum plani posterioris ventriculi dispergebantur, hi ergo cum praecedentibus formabant *nervos gastricos posteriores*: reliqui omnes, quorum 5 ramos majores, latiusculos, et aliquot minores numeravi, ductu arteriae coronariae sinistrae, versus coeliacam migrabant, et forti plexu eandem ambientes, cum plexu splanchnico pluribus in locis conjungebantur.

Anterior truncus, seu dextri vagi continuatio, in anteriore cardiacae superficie vel plano, eadem ratione uti posterior in notabilem expandebatur latitudinem, multiplices ramos spargentem, et simul finitum. Primi ex ordine sequentes rami, in hoc cadavere 5 fasciculos majores minoresve componentes, recurvati versus dextrum latus, et membranae firmae intexti, in qua rete quoddam formabant, versus lobum hepatis sinistrum mittebantur, et partim cum arteria hepatica sinistra, partim per fulcum portarum sinistrum, hujus visceris partem minorem petebant: hi itaque rami formabant *plexum hepaticum sinistrum*, s. *minorem*, uti illum appellare soleo. Omentum parvum, f. *Gastrohepaticum*, quod illius membranae continuatio est, aliquot parvos furculos nanciscebatur, et plexui majori admiscebat. Omnes reliqui rami per totum planum anterius ventriculi dispergebantur, curvaturam minorem sequebantur ad pylorum usque, omento parvo et hepatis dextro lobo furculos exhibebant, unoque verbo *plexum gastricum arteriorem* perficiebant.

 SECTIO III.

DE

 NERVO SYMPATHICO MAXIMO, PRAECI-
 PVE DE EIVS PER CAVVM PECTORIS DESCENSV,
 ET SPLANCHNICIS AB ILLO ORTIS.

§. 16.

Nervi intercostalis, seu sympathici maximi ortum et ex capite proventum, per omnem cervicis collique regionem decursum, memorabilem in diversa ganglia et plexus mutationem, crassitiei et magnitudinis augmentum et imminutionem, cum octavo, nono, phrenico, omnibusque cervicalibus connexionem, filamentorum multiplicium ad caput, ductu vasorum, sub nomine *nervorum mollium*, ad cor aliasque thoracis partes, sub *cardiacorum* appellatione ablegationem, silentio nunc praetereo, nec amplius disquiro, an hic nervus majori jure cerebralibus, quam spinalibus annumerandus sit. Pro nostro scopo sufficere potest, veritati insisterè, qua constat, ex omnibus fere nervorum medullae spinalis paribus, filamentum quoddam crassius tenuiusve vicissim emitti, ex quibus quolibet in latere oritur longus, totidemque gangliis instructus nervus, quot filamenta confluxere. Hic vero truncus, quem vulgo *intercostalem*, et *sympathicum maximum* appellant, dum per collum, pectus, abdomen et pelvim decurrit, in summa colli regione cum crassiusculo quodam nervo unitur, ex cranio, ubi ex confluxu aliquot furculorum rami secundi quinti, et sexti paris, sub nomine *originis primae* enatus est, per canalem caroticum ossis petrosi descendente, et in infima pelvis regione

D

denuo,

denuo, duobus, tribus, pluribusve filamentis, uti varietates ostendunt, cum variis nervis, sub nomine *finis nervi intercostalis*, connectitur. Hunc sane nervum pro primario fonte et principe omnium nervorum, qui visceribus infimi ventris inserviunt, considerare possumus.

§. 17.

Omnis fere antiquitas jam cognovit, ex nervo intercostali, per thoracis cavum decurrente, celebrem nervum provenire, quem, eleganti et aptissima denominatione *Splanchnicum* recentiores appellarunt. Nullibi vero, b. LUDWIGIO t) excepto, mentionem factam lego altioris fontis, ex quo abdominis viscera nervos nanciscerentur. In 8 cadaveribus, sollicitè disquisitis, has altiores ganglii semilunaris radices vidi, nec dubito, quin in pluribus adfuerint, quae non pari solertia perlustravi, fateri vero simul debeo, me in variis frustra easdem quaesivisse, quare inter constantiores corporis humani nervos, nisi plures succurrant observationes, hunc *nervum splanchnicum superiorem*, uti illum appello, nondum referam. Conveniunt vero pleraeque observationes, paucissimis minutis exceptis, in illa descriptione, quam de hoc nervo concinnaturus sum. Ex plexu illo cardiaco, quem tam truncus intercostalis ipse, quam filamenta ex ganglio cervicali secundo provenientia formant, tres, quatuorve furculi in unum mediocrem, aut duos confluebant nervos, uno, alteroque ramulo ex recurrente, quin ex ipso octavo auctos. Cum oesophago, sed eodem paullo antè, thoracem ingrediebantur, et novo filamentum ex cervicali infimo augebantur; elatiorem corporum vertebrarum partem tenent, in sinistro latere aortae, in dextro venae azygae vicini, saepe iisdem tecti per thoracem descendunt, cum accedentibus, numeri et loci inconstantis, ex intercostali novis filamentis in plexum tenerum interdum abeunt, ex quo oesophago saepe ramulum im-

t) *Progr. cit. p. 11. 12.* Diversa dicitè proposuit Ill. SCHMIEDEL *Diff. cit. p. 19.* a nostro nervo sunt, quae eru-

impertitum vidi. Bene jam annotavit b. LUDWIGIVS, post sextam arteriam intercostalem nihil omnino ab intercostali nervo huic accedere: Accuratius dicere possum, nil amplius ramorum superiori huic splanchnico ab intercostali impertiri, cum prima jam radix ad formandum majorem splanchnicum data fuerit. Ratione finis et insertionis parvi nostri splanchnici nervi admodum variantem naturam vidi, ut nihil certi et constantis huc usque statui possit. In alio enim subiecto in unum filamentum ex utroque latere confluebant, quod in ipso thorace in nervum octavum posteriorem inferebatur: In alio uterque seorsim cum aorta in abdomen descendebat, et propius ad se invicem accedentes in plexum semilunarem supra arteriam coeliacam finiebantur: In tertio cadavere, in dextro latere una cum nervo splanchnico majore abdomen intrabat, et ganglio immiscebatur, in sinistro latere per propriam in septo transverso fissuram exhibat, et plexum semilunarem petebat: In quarto et quinto casu, dexter in ganglion semilunare dextri lateris, sinister cum octavo in plexum gastricum posteriore abiit: In tribus aliis rem ita vidi uti b. LUDWIGIVS u) descripsit. Licet in omnibus dictis exemplis, hi nervi summam teneritudinem habuerint, facili tamen negotio, si caute pleuram removebam, decursum illorum et finem lustrare potui, cum vero non in omnibus cadaveribus inveniantur, ratio forsitan inde patet, cur deficiente hoc cum nervis cardiacis commercio, cor non in omnibus hominibus ab affectis infimi ventris visceribus aequali modo patiatur.

§. 18.

Delapsus itaque ex cervice, ante et post subclaviam, uno pluribusve filamentis in thoracem *nervus sympathicus maximus*, receptoque ramo accessorio ex primo pare nervorum pectoralium, vel dorsalium, in insigni *ganglion* intumescit, pectoris seu *thoracicum primum* dictum, locatum pone ortum muscoli longissimi colli, supra tuberculum primae

D 2

u) loc. cit.

mae costae: tres plerumque emittit, saltem in hoc cadavere emittit ramos, a) *primum*, illumque supremum, et inter omnes maximum per scalenum proxime situm divisum: b) *secundum* illumque dextrum primam costam supergredientem, denuo in duos minores furculos divisum, quorum alter in musculus intercostalem primum abiit, alter vero cum nervo intercostali secundi intervalli ansam constituit: et c) *tertium* finistrum oblique corpora vertebrarum supergredientem, duobusque ramis per oesophagum et arcum arteriae aortae distributum. Accessoria ex medulla spinali subministrata radix crassa in posteriorem ganglii partem confumitur. Truncus nervi sympathici in ipso loco ubi tuberculum costae transit aliquot minores furculos longo colli musculo exhibet.

Nunc denuo in novum intumescit *ganglion thoracicum secundum*, primo paullo minus, licet accessoria radix ex nervo dorsali secundo satis grandis sit: exiguos tantum furculos in musculus intercostalem mittit.

Descendit dein truncus sympathici nervi super tuberculum tertiae costae, et paulum oblique versus corpora vertebrarum dirigitur, cum accessoria ex tertio dorsali nervo radice, oblique eidem inserta, *tertium thoracis ganglion* format, ex quo in pluribus cadaveribus varios ramos prodire vidi: a) Minor quidam furculus ad acutissimum angulum ex trunco ortus, qui oblique directione vertebrarum corpora supergressus, in plures minores ramulos dividebatur, partim oesophago implantatos, partim cum ramis inferioribus ex eodem trunco intercostalis provenientiibus, et insignem aliquem plexum formantibus, ex quo, uti mox dicitur, alii novi nervi oriuntur: b) Trunculus quidam praecedenti ramo paullo major, ex latere dextro ad angulum acutum oritur, qui oblique in nervum dorsalem tertium post breve iter inferitur: c) et d) Duo majores rami in latere sinistro oriuntur, ad acutos pariter angulos orti, parallelo itinere cum ramo insigni venae azygae versus pulmones propagantur, et cum ramo (a) de-

descripto, elegantem plexum formant, cui plexui alii¹ furculi paullo inferius ex trunco sympathici orti intermiscuntur: Idem hic plexus tandem varios ramos ad diversas partes mittit, multiplici anastomosi cum furculis octavi paris conspirantes α), quorum praecipuos tantum indicabimus; 1) Magnus ramus, trunci nomine prae reliquis dignus, super oesophagum incedit, cui multa parva filamenta impertit, et paullo post cum furculis a plexibus pulmonalibus ex octavo confluit, junctim migrans cum vena azyga: videtur mihi uti pulmonibus ita etiam pericardio exigua filamenta dedisse: 2) Plures minores furculi versus arteriam aortam descendente propagantur, tunicas illius legentes, et cum ipso ductu thoracico descendentes: 3) Versus dextrum latus ex eodem plexu aliquot parvi rami musculis intercostalibus immiscuntur.

Brevissimum est intervallum inter ganglion tertium, et proximum *thoracicum quartum*, in quod truncus sympathicus perpendiculariter descendit, assumpta ibidem suo accessorio ramo ex nervo dorsali quarti intervalli in latum ganglion intumescit, ex quo, uti in plerisque antecedentibus gangliis dictum est, plures proveniunt furculi, qui in dextro latere, seu ad exteriora, in musculos intercostales, in sinistro autem cum venis intercostalibus versus oesophagum et arteriam aortam migrant.

Eodem modo sese habet truncus nervi sympathici seu intercostalis in quinto costarum intervallo, et formato ibidem *ganglio quinto*.

§. 19.

Super costam sextam in intervallo quintae atque sextae costae, nervus intercostalis seu Sympathicus magnus novam assumere faciem
D 3 vide.

α) Dubium quod b. HALLERVS de *Part. c. h. fabr. et funct.* T. VIII. p. 417. denuo movit, se nullum alicujus momenti truncum vidisse, qui ad ner-

vum octavi paris accederet, neminem arcere debet in has conjunctiones solertius inquirendi.

videtur. Siquidem ab illo *ganglio thoracico sexto*, prout jam numeravimus, *prima radix* celeberrimi *Nervi splanchnici majoris* oritur. Ganglion eundem in modum prouti reliqua formatur, similesque fere ramos emittit, inter quos ille primarius censendus est, qui nervo splanchnico primam dat originem.

Hoc modo descendit nervus Sympathicus maximus, ut super sequentes costas, septimam, octavam, nonam, decimamque, et in intervallis, iisdem respondentibus, continuum cohaerentemque truncum constituat, in quolibet intervallo ganglia formet, *septimum, octavum, nonum, decimumque*, et ex iisdem gangliis, quod tamen in nonnullis cadaveribus exceptionem admittit, totidem radices ad nervum splanchnicum mittat, quarum radicum ultima in pluribus meis exemplis fuit, quae ex intervallo decimo, inter decimam et undecimam costam prodiit.

In dicto hoc intervallo nervus intercostalis seu Sympathicus finem obtinere quasi videtur, siquidem nulla trunci continuatio, prouti alias consueverat, super capitulum costae undecimae pergit ad duodecimam per intervallum dictis costis intercedens, sed directionem suam ita mutat, ut in corpore vertebrae undecimae infima radix nervi splanchnici quodammodo late scat, et cum insigni ramo ex nervo spinali et intercostali, inter costam undecimam et duodecimam decurrens et proveniente, qui, ut reliquae radices nervi splanchnici, oblique ex dextro spinae dorsi latere versus sinistrum incedit, confluat, et nunc novum quasi truncum nervi intercostalis constituat. Bene jam b. HALLERVS y) observavit, minime infrequens esse ut nervus intercostalis infra sextam costam nullus superesset, sed inter consuetam fabricam haec aberratio minime referenda est.

Initium nunc novi hujus trunci intercostalis ex ganglio undecimo, sequentes emittit ramos: a) Brevissimam continuationem infimae

y) de part. c. h. fabr. VIII. p. 418.

finiae radices nervi splanchnici: b) Duos exiguos ramos ad ductum thoracicum, cisternam chyli, et crura diaphragmatis: c) Aliquot filamenta ad musculos intercostales: d) Celebrem quandam ramum magnum robustumque et longum, qui crura diaphragmatis supergreditur, et elegantissimo plexui et ganglio renali admiscetur; hic saepe sub nomine nervi *Splanchnici minoris* occurrit, solet interdum ganglio femilunari inferi, plerumque autem ad renale pertinere; e) Continuationem trunci ipsam.

Pergit truncus intercostalis, directione sua a sinistris versus dextra sumta, et latum quendam fasciculum format cum notabili radice accessoria, a nervo thoracico seu dorsali undecimo, super ultimam costam accedente: Proveniunt nunc duo filamenta ad plexum renalem missa, et rursus continuatio trunci intercostalis ipsa, quae sub arcuata septi transversi rima e pectoris cavo in infimum ventrem emergit, et, cum ex abdominali nervi sympathici trunco ad ganglion et plexum femilunarem nihil amplius mittatur, hujus ulterior descriptio et adumbratio ad praesentem tractationem non pertinet.

§. 20.

Primarius itaque nervorum fons, quibus multa infimi ventris viscera foveantur et sustentantur, est Nervus intercostalis f. sympathicus magnus, qui editis quibusdam, incerti ordinis, loci, et numeri furculis, in unum nervum unitis, *Seminularem plexum* et *Ganglion* in abdomine formant: Mentionem fecerunt illius nervi observatores, et summi nominis viri z) eundem delinearunt, sine addito proprio nomine. *Nervum Intercostalem exteriorem* dixit Illustri vir et magnus incisor SCHMIEDLIVS a), *Collateralem* etiam nuncupavit b. LVDWIGIVS b) longe post

z) EVSTACHIUS Tab. XVIII. fig. 2. w. VIEVSSENS Tab. XXIII. 55. WILLISIVS Tab. XI. G. H. CHESELDEN Tab. XXIX. 10. BERRETINI

Tab. XI. o. DAGOTY Tab. VI. 10H. B. BIANCHI *hist. hep.* Tab. IV. a. a) *Dissert. eleg. saepe cit. p. 17.* b) *Progr. cit. p. 9.*

post mortem Celeberrimus. Nescio vero ob quam causam mihi praecipue placuerit Nomen *Splanchnici*, quo jam pridem insignivit b. HALLERVS c) hunc nervum.

§. 21.

Nervorum splanchnicorum majorum in quolibet latere semper unus, multiplici varietate, bene ab HALLERO d) annotata, productus. Describam rationem, qualem in plurimis cadaveribus conspici videtur. Oritur integer Splanchnici nervi truncus ex plurimis filamentis, quorum numerum si minimus fuerit, non infra 3. et si maximus non ultra 8 vidi: altissima radix prodit ex ganglio nervi intercostalis thoracico sexto, ultima seu infima ex undecimo, reliquae autem radices ex gangliis et plerumque nervi trunci intervallis intermediis, accedebant itaque radices ex septimo, haec omnium erat brevissima, ex octavo, praecedenti jam longior, ex nono ganglio, cui ex eodem sequente intervallo admiscebatur tenue filamentum, ex intervallo inter nonum et decimum ganglion, omnium longissima radix ex decimo, et brevior denuo ex undecimo. Omnium harum radicum crassities varia, decurrunt pone pleuram, cui arctissime annectuntur, nullumque visibile furculum in eandem abegantes, confluunt dein acutissimis angulis, et insignem truncum splanchnicum notabilis crassitiei constituunt. Ab exteriori thoracis latere propius ad se invicem accedunt, corpora vertebrarum petentes, et sub arcuata septi transversa rima, inter appendices diaphragmatis pro iisdem transmittendis parata, ex pectoris cavo in abdomen descendunt, transitum in ganglia femilunaria paraturi.

c) *Elem. Physiol.* T. IV, p. 260.

d) loc. cit.

SECTIO IV.

DE
GANGLIO PLEXVQVE SEMILVNARI
IPSO.

§. 22.

Antiqua jam est, faltem non in nostrum saeculum pertinet, prima ganglii hujus notitia, cujus primam, aliquantisper naturae consentaneam descriptionem VIEVSSENIO debemus. Miror autem, ne vnicam quidem, in tot annorum decursu, tolerabilem maximi et celeberrimi ganglii, quod alii, nec inepte, *Cerebrum abdominale* dixerunt, extare figuram, nam ipse VIEVSSENII e), ceu optima icon, rem minime exprimit, et qualem structuram Cel. DAGOTY f) pinxit, talem ego in nullo cadavere inveni, licet innumerabiles fere natura varietates in his plexibus admittat. Plures observationes inter se contuli, et in enarrandis iis, quae de ortu, fabrica, situ, figura et magnitudine ganglii plexusque semilunaris retexi, ita versatus sum, ut varietates in aliquot descriptiones constantioris structurae congefserim, illisque deinceps corollaria addiderim.

§. 23.

PRIMA OBSERVATIONVM CLASSIS.

Plexus semilunaris et ganglii in 10 cadaveribus visi.

Trunci nervorum splanchnicorum delapsi ex thorace in abdomen, et reliftis arcibus septi transversi, sub quibus descenderant,

e) *Lib. cit. Tab. XXIII. 57.*

f) *Lib. cit. Planch. VI. d. d.*

2³

E

2 $\frac{3}{4}$ poll. parisinos a se invicem distabant, antequam quilibet in suum ganglion abiturus erat.

Dexter ante suum in ganglion ingressum in duos dehiscebat ramos, *minorem* paullo, qui reflexus versus exteriora, nullo habito commercio cum ganglio et plexu femilunari, versus capsulam suprarenalem tendebat, et in intervallo, illam capsulam inter et plexum femilunarem, in varios ramos dividebatur, quorum alii in illo manebant intervallo membranaceo, alii glandulam petebant, alii versus inferiora plexui renali immiscebantur. *Major* ramus, i. e. *ipse truncus* statim latefcit, versus interiora ad arteriam aortam directus, ut occurreret alteri sinistri lateris pariter in ganglion et plexum abituro. In verum autem ganglion nunc mutatur latum et largum potius, quam crassum: pollicem enim fere integrum longum erat, et si locum illum, ubi in nova abit filamenta, cum ganglio alterius lateris connexa, rite dimetiri volumus, ultra $\frac{3}{4}$ poll. latum fuit figurae fere rhomboideae, duos angulos superiora et inferiora versus, reliquos ad exteriora et interiora dirigentis: Magnum autem aliquod filamentum ex hoc trunco, statim ab ortu ganglii, in aliis enim id filamentum ante ganglii ortum abire notavi, versus arteriam renalem et retro illam descendebat, quod nactis dein ex plexu renali aliis filamentis mediocris molis remotissimam originem memorabilis et grandis plexus hypogastrici in dextro latere constituebat.

Ipsum hoc descriptae figurae et magnitudinis ganglion nullis foveis, fissurisque interruptum erat: ex marginibus vero ejusdem multa exibant nervea filamenta, crassiora alia, alia tenuiora, quorum deinceps, cognita prius universi plexus et ganglii figura, situ, et habitu, mentionem faciemus. Ex margine interiore hujus ganglii dextri 7 prodibant nervorum fasciculi satis grandes, diversae tamen magnitudinis, ut aliqui $\frac{1}{4}$ $\frac{1}{2}$ $\frac{2}{3}$ lineae latitudinem haberent: paullo

ultra

ulterius ante aortam arteriam progressi quilibet dividebatur in duos tresve minores fasciculos; denuo rursus diversimode unitos, ut nova ganglia minoris molis conficerent. Numeravi in hoc cadavere tria ejusmodi parva ganglia, ex quibus deinceps novi nervorum fasciculi proveniebant, numero vix determinandi, qui ante aortam in intervallo arteriae caeliacae, mesentericae superioris et renalium, cum multis filamentis et fasciculis nerveis ex ganglio finistri lateris coibant, integrum femilunarem plexum formaturi.

Sinister nervus splanchnicus aequalis fere magnitudinis in ipso per diaphragmatis crura transitu, aliquot filamenta emittebat in plexum coeuntia, quae cruribus diaphragmatis, chyli cisternae, arteriae aortae tunicis, ramulis venae azygae proximis manifestissimos suppeditabant surculos in subtilissima retia abeuntes: sub diaphragmate dein in abdomine emergens statim latefcebat, et in elegantissimum ganglion, quo nitidius in toto corpore cerni sane nullum potest abiiit. Formabat enim dimidium orbiculum vel solem quasi, cujus rectus margo exteriora versus dirigebatur, eleganter connexus, semicirculi instar versus aortam, interiora ergo, vel versus alterum dextri lateris ganglion. Unicum constans in semicirculum formatum erat ganglion, cujus superius cornu ingrediens nervus splanchnicus sinister formabat, inferius tria magna filamenta ex trunco intercostali seorsim accedentia, ita tamen ut a cornu superiore versus inferius gangliformis intumescencia, tanquam chorda duceretur, et hoc modo semicirculus clauderetur, relicto ad superiorem locum amplo hiatu, per quem in uno cadavere ex arteria aorta ad finistri renis superiorem marginem longa arteria transibat in rene finita. Longitudinem habebat $1\frac{1}{4}$ poll. et a chorda gangliformi ad summam convexitatem $\frac{3}{4}$ poll. latum fuit, crassus paullo quam dextrum. Octo nitidissimis fasciculis diversae magnitudinis, quorum alii ultra lineam lati sunt, cum ganglio dextro ejusque fasciculis et gangliis cohaerebat, et hoc modo integrum *plexum femilunarem* formabat. Fasciculi

E 2

dicti

dicti in fatis aequali a se invicem distantia ex ganglio oriebantur tanquam radii ex centro, dum paullulum a ganglio recesserant, plerique in tenerrima nervorum fila dividebantur, plexui tandem admixta. Ex anteriore tandem ganglii plano prodire vidi illa filamenta communicantia, quae ganglion femilunare cum octavo pare conjungunt.

§. 24.

SECUNDA CLASSIS OBSERVATIONVM.

Plexus femilunaris et ganglii in 7 Cadaveribus observati.

Aequali in distantia, uti in aliis cadaveribus vidi, transibant nervi splanchnici foramina septi, in abdomine nunc comparentes, nempe $2\frac{1}{2}$ poll. paris. In sinistro latere, dextro splanchnico aliquanto major et latior, jam in ipso thorace, aut in limine hiatus diaphragmatici, nervus splanchnicus in duas portiones dividebatur; *minorem* magis exterius descendentem, in transitu per diaphragma aliquot tenera filamenta appendicibus septi exhibebat, cum ulterius ad latus aortae descenderet, magnum filamentum ganglio femilunari exhibuit, aliud simile plexui renali dedit, et finem ipsum maxima hujus rami portio in summa origine radice *plexus hypogastrici* obtinebat. *Major* ramus versus interiora magis incurvatus, et latior factus in ganglion mutatur. Ganglion hoc non tantae amplitudinis erat uti in aliis, sed crassius et figurae magis irregularis, difficilis autem explicationis. Magni ex hoc ganglio fasciculi interiora versus diriguntur, ut altero ganglio occurrant, supra coeliacam, inter illam et mesentericam, mesentericam inter et renales, et multis furculis ex altero ganglio orientibus in plexum femilunarem mutantur; Ab exteriori ganglii margine multi furculi in plexum renalem abeunt, et insignes furculi juncti ad formandam radicem nervi hypogastrici concurrunt.

currunt. *Dexter splanchnicus* jam in abdomen delapsus, in similes duos ramos imparis magnitudinis dividebatur, quorum *minor* tum plexui renali, tum radici plexus hypogastrici prospiciebat. *Major* ramus, s. truncus splanchnicus ipse statim in ganglion intumescit crassiusculum et eleganter versus exteriora incurvatum, ex cujus convexitate multa filamenta tam ad capsulam, quam ad plexum renalem mittebantur, magnus autem fasciculus, pro plexus hypogastrici origine formanda descendit. Ex concavo autem margine novem fasciculi diversae magnitudinis ad constituendum plexum semilunarem versus interiora ducuntur, tribus minoribus gangliis his fasciculis intermixtis.

§. 25.

TERTIA CLASSIS OBSERVATIONVM.

De differenti fabrica ganglii semilun. ex 6 cadaveribus.

Ingressus nervorum splanchnicorum uti in omnibus aliis fuit. In sinistro latere ante vasa capsularia tres rami splanchnici in tres intumescencias mutantur, ex plexu gastrico posteriore aliquot furculi accedentes in similes nodos abeunt, ex inferiore ganglii parte sex filamenta ex totidem nodulis ad plexum renalem abeunt, et ex dextro latere quinque fasciculi ex ganglio semilunari accedebant, et hoc modo magnum pollice fere longum et latum ganglion formant, exacte solis figuram cum suis radiis repraesentans. In dextro latere nervus splanchnicus in unicum regulare longumque ganglion abit figurae et magnitudinis fere ganglii cervicalis primi in collo. Ex hoc 8 fasciculi prodibant, quorum 5 versus sinistrum latus missi conjunctionem cum altero ganglio formant.

QVARTA VARIETATVM GANGLII CLASSIS

in 4 cadaveribus visa.

In sinistro latere crassior fere erat splanchnicus nervus quam in dextro, et in quatuor statim dividebatur ramos, primus, ad exteriora reflexus, retro capsulam renalem in plexum abibat, tres alii in totidem intumescencias mutabantur, paullo post in unum magnum crassiusculum ganglion confluebant, longitudinaliter ab originæ arteriæ coeliacæ aliquot lineas ultra renalem sinistram extensum, ex quo deinceps varii furculi ad diversos plexus, fortissimi vero fasciculi versus dextrum latus, ad concursum cum altera ganglii parte formandum, ducebantur supra coeliacam, inter illam et mesentericam superiorem, et maximi infra mesentericam. In dextro latere nervus splanchnicus statim in verum mutabatur rete nervosum intricabili et vix enarrabili modo, in hoc rete 11. ganglia minora numerari poterant, in latum campum expansa, ut ipse plexus renalis cum suis gangliis tanquam pars hujus magni plexus censendus sit. Multis tandem uti antea dixi fasciculis cum sinistro unitur. Aliae varietates occurrunt mox in unico cadavere, mox in duobus a me visæ, quas vero nunc libenter omitto, cum præcipuarum jam mentionem fecerim.

Enascebatur ex hac unione fasciculorum diversa inter utrumque ganglion mediorem nitidissimus Plexus, insignem circumferentiam et amplitudinem constituens, qui ob gangliiformem figuram, aut plexui similem structuram *ganglion* vel *plexus semilunaris*, *ganglion magnum abdominis*, vel etiam ob multiplicem in varia viscerum abdominalium negotia influxum, uti supra jam dixi, *Cerebrum abdominale* appellatus est. Situm semper est in omnibus hominibus ante

ante arteriam aortam, ut peritonaeum eidem anterus praetensum fit. Ambitum suum inter superiorem limitem arteriae coeliacae et inferiorem arteriarum renalium marginem extendit. Uterque nervus splanchnicus, cum non una eademque ratione in plexum abeat, in aliis multiplices plexus in intervallis, quae arteria coeliaca, mesaraica superior et renales, inter se relinquunt, ex uno ganglio in alterum abeunt, interdum etiam, sed quod rarissimum est, latum quoddam ganglion disto in loco format, quod totidem foraminulis enarratas arterias transmittit.

U6 3825

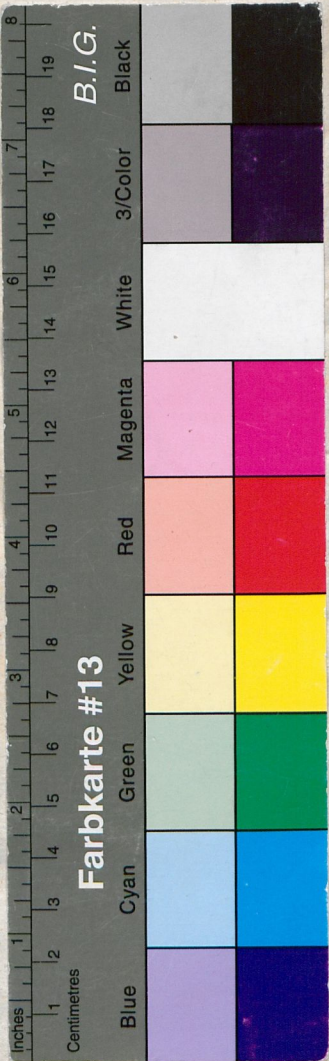
ULB Halle 3
005 002 877



sb.

ha





5

HENR. AVG. WRISBERGII

PHIL. ET MED. DOCT.

ANATOMES ET ART. OBSTETR. IN VNIVERSITATE GOETTING.
PROFESS. PVBL. ORD. SOC. REG. SCIENT. SODAL.

OBSERVATIONVM ANATOMICARVM

DE

NERVIS VISCERVM
ABDOMINALIVM

PARTICVLA PRIMA

QVAE DE

GANGLIO PLEXVQVE SEMILVNARI
AGIT.



GOETTINGAE,

Aqud IOANN. CHRISTIAN. DIETERICH.

MDCCLXXX.

