

Fa. 3495

OBSERVATIONES
MYCOLOGICAE

AUCTORE

C. H. PERSOON.

PARS SECUNDA

CVM TAB. 6. AENEIS PICTIS.

LIPSIAE ET LUCERNAE
SUMPTIBUS GESSNERI, USTERII ET WOLFII.

1799.

ANIMADVERSIONES

ET

ILLUCINATIONES

CIRCA

VARIAS THEOLOGICAS

AD

D. C. F. ...

...



ANIMADVERSIONES
ET
DILUCIDATIONES

CIRCA
VARIAS FUNGORUM SPECIES

AUCTORE
Dr. C. H. PERSOON.

CUM TABULIS VI AENEIS PICTIS.

LIPSIAE et LUCERNAE,
Impensis CESNERI, USTERI et WOLFII, 1800.

OBSERVATIONES
MYCOLOGICAE.

SEU
DESCRIPTIONES TAM NOVORUM
QUAM NOTABILIVM FUNGORVM
EXHIBITAE

A
D. C. H. PERSOON.

PARS SECUNDA

CUM
TABVLIS VI AENEIS PICTIS.

LIPSIÆ ET LUCERNAE
SUMPTIBVS GESSNERI, USTERII ET WOLFII.

1799.

O. R. S. A. L. I. V. A. T. I. O. N. E. S.

M. Y. C. O. L. O. G. I. C. A. E.

DESCRPTIONES FAMILIARUM

DESCRPTIONES TAM NOVISSIMARUM

QUAM NOTABILIUM FUNGORUM

EX QUORUM VARIETATIBUS

D. S. H. P. E. R. S. O. O. N.

T. R. A. S. S. E. C. U. N. D. A.

T. A. B. U. L. I. S. I. I. L. L. U. M. P. I. C. T. I. S.

—————

—————

—————

1793



VIRO CELEBERRIMO

IAC. EDUARDO SMITH

MEDIC. DOCTORI, SOCIETATIS LINNEANAE

PRAESIDI, ALIARUM SOCIETATUM MEMBRO

DIGNISSIMO

OBSERVATIONES HAS

AD VENERATIONEM

GRATUMQUE ANIMUM TESTANDUM SACRAS

ESSE VULT

Auctor.

VIRI GALEBENSIS

IAC. EDUARDO SMITH

MEDIC. DOCTORI, SOCIETATIS LINNEAE

ORDINIS REGNI SUECICAE

DISCIPULO

OBSEVATIONES

AD FEBRILEM

CAUSAM ANNO 1783

IN URBE

IN URBE

IN URBE

IN URBE

IN URBE

IN URBE



PRAEMONENDA.

Opusculum hoc, cujus argumentum descriptiones fungorum aut plane novorum, aut observationes de speciebus jam cognitis, seu criticas specierum valde affinium, hinc saepe inter se a nonnullis auctoribus commutataram, disquisitiones exhibet, secundam *Observationum mycologicarum* partem ex sententia, quam primum ceperam, constituere debebat. Verum cum varias ob causas Tiguri in Helyetia, uti prima pars, inprimi non posset, nec Lipsiae, bibliopola asseverante, iidem typi eademque charta obtineri non possent, ac interior libri oeconomia priori volumini

mini omni ex parte non responderet, alium titulum praeponeere satius duxi. Interea diversum titulum, secundae parti potius destinatum, eorum in gratiam adjeci, qui externam opusculi formam non tanti aestimant.

Ne autem prior *Observationum mycologicarum* pars absque altera sectione incompleta, ut ita dicam, relinquatur, etiam alteram partem, si ea desideretur, nec aliis rebus impediatur, suo tempore typis evulgare haud negligam.

Dabam Goettingae Mense Aprili, 1799.

EXPLI-

EXPLICATIO ICONUM.

Tabula I.

Fig. 1. (a) repraesentat Sphaeriam *bulbosam* aetate juniore, clavula tunc tereti.

(b) eadem species adulta ramosa: ramis compressis, quorum unus longitudinaliter fissus, quo situs sphaerularum conspici possit.

(c) et (d) sistunt particulam clavulae lente auctam, una cum sphaerulis integris, aut dissectis.

Fig. 2. (a) *Sphaeria alutacea*, prima et media aetate intra folia et ramulos pineos proveniens delineata.

(b) Individuum valde maturum, colore fuscescens, qui alioquin dilute pallidus est.

(c) Clavulae pars mediocriter aucta, quo sphaerulae distinctius appareant, ex quarum ostioliis *gelatina* s. *latex* vermiculorum ad instar tempestate favente exprimitur.

Fig. 3. sistit *Sphaeriam carpophilam* in calyce indurato (psendodrupa) Fagi sylvaticae crescentem (a. a. a.) hujus fungi statum juniorem designant, ubi *clavulae* villo ex olivaceo cinereo usque ad apicem fere sunt involutae.

(b) *Clavulae* maturae, *sphaerulis* turgidis tuberculosae, quae in:

(c) per

- (c) per lentem pictae distinctius apparent.
 (d) sistit eiusdem clavulae particulam in diametro perscissam.
 (e) ostendit *thecas*, dum gelatina sub microscopio indagetur, et
 (f) hujus speciei *sporulas* ad augmentum fortius pictas.

Tabula II.

Fig. 1. Cespes est *Sphaeriae digitatae* in statu maturo: clavulis tunc turgidis.

- (a) hujus speciei *thecas* sistit, quae fusiformes sunt, ex quibus in
 (b) *sporulae* sublunatae desumtae conspiciuntur.

Fig. 2. Est *Sphaeriae* polymorphae varietas *spathulata*

- (a) adhuc integra.
 (b) perpendiculariter secata, quo interior substantia, quae radiatim striata, nec non *sphaerularum* situs videri possunt.

Fig. 3. *Sphaeria militaris* in chrysalide *Phalaenae* cujusdam crescens.

- (a) pars *clavulae* a facie exteriore et
 (b) quoad structuram interiorem sub lente proposita.

Fig. 4. Varietas *Sphaeriae* polymorphae *mamillana*.

Fig. 5. Eiusdem speciei varietas *pistillaris*.

- (a) sistit sub lente particulam clavulae, quae in
 (b) interius representata est.

Fig. 6. *Sphaeria digitata*, media aetate: clavulis attenuatis.

Tab.

Tabula III.

- Fig. 1.* *Clavaria spinulosa.*
(a) ad sinistram, ramus seorsim est adpositus.
- Fig. 2.* *Clavaria Muscicola* cum radice bulbosa lente aucta;
(a) ad dextram, magnitudinem ejus nativam eamque musco innascentem repraesentat.
- Fig. 3.* Est *Clavaria sanguinea.*
- Fig. 4.* *Geoglossum glabrum*; varietas *uliginosa*, clavula subdivisa, stipite distinctius squamoso et colore atro diversa.
(a) exhibet partem stipitis, quo squamulae melius conspici possint.
- Fig. 5.* *Geoglossum atropurpureum*, et varietas clavula divisa.

Tabula IV.

- Fig. 1.* *Poria nitida*, supra truncum effusa, magnitudine naturali.
- Fig. 2.* *Aecidium cornutum* in foliis *Sorbi aucupariae* habitans, magnitudine naturali, peridiis spiniformibus distinctum.
- Fig. 3.* Hujus speciei *cespitosus* lente auctus.
- Fig. 4.* *Amanita pusilla.*
- Fig. 5.* Idem fungus sectione perpendiculari ob anteriorem structuram propositus.
- Fig. 6.* *Peziza crenata*, magnitudine naturali.
- Fig. 7.* Varietatem hujus speciei sistit: cupula uno latere incisa.
- Fig. 8.*

Fig. 8. *Monilia Penicillus*, quae in

Fig. 9. lente aucta est proposita.

Fig. 10. dubios illos Fungillos offert, quorum in
antecedentis speciei descriptione mentio fa-
cta est.

Tabula V.

Fig. 1. *Leotia acicularis* quoad diversam aetatem
magnitudine nativa delineata, quae in se-
quentibus figuris lente modice aucta est.

(a) statum juniorem sistit.

(b) adultum.

(c) *varietatem ramosam*.

(d) pileum ab inferiore parte conspectum.

Fig. 2. *Sphaeria ciliata*.

Fig. 3. eadem lente aucta.

Fig. 4. *Leotia? fimetaria*.

Fig. 5. Eadem lente aucta, scilicet

(a) juniores fungillos sistit, uniformes, co-
nicos.

(b) adultos, pileo regulari instructos.

(c) duo exhibet individua, stipite brevi
et pileo inaequali distincta.

Fig. 6. *Peziza confluens* ad terram proveniens.

Fig. 7. Eadem lente mediocriter aucta repraesentata.

Fig. 8. ostendit *Agaricum griseum*.

Fig. 9. Idem fungus resupinatim propositus.

Fig. 10. *Sphaeria populina*.

Fig. 11. hujus speciei cespitulum exhibet: sphaerulis
stromati impositis, quae ad fig. (a) seorsim
adhuc

adhuc integrae sunt delineatae, in (b) vero perpendiculariter dissectae.

- Fig. 12. *Agaricus variabilis* est.
 (b) a parte inferiore pictus.
 (a) juvenilem statum indicat, ubi pileus integer, et stipes manifestus adest.

Tabula VI.

- Fig. 1. *Leotia acicularis*, perpendiculariter dissecta, et per microscopium compositum spectata, quo thecarum situs conspici possit.
- Fig. 2. Eaedem thecae magis auctae, sporulis ut plurimum 8 foetae, paraphysisque cinctae.
- Fig. 3. *Onygena equina*, ungulam equinam incolens.
 (a) unum hujus fungi individuum lente auctum.
 (b) Idem in diametro secatum.
 (c) Ejusdem sporulae sub microscopio composito indagatae.
- Fig. 4. Est *Puccinia Valantiae*.
- Fig. 5. *Puccinia Anemones*, uti et antecedens, sub microscopio composito observata:
- Fig. 6. (a) *Stictis pallida* ligno immersa,
 (b) *Stictis rufa*.
- Fig. 7. *Stictis pallida* sub lente proposita; unum hujus specimen ad latus ligni perpendiculariter dissectum, ad interiorem structuram ostendendam.
- Fig. 8. *Stictis rufa*, supra lignum eminens, lente aucta.

Fig. 9.

Fig. 9. *Onygena? decorticata.*

(a) lenta aucta, integra.

(b) in diametro dissecta.

Fig. 10. *Aegerita? Lichenoides*, cujus tubercula sub lente valde aucta sunt proposita, quae, magnitudine nativa, ut granulae modo apparent.

Obs. In hujus speciei descriptione dubitationem meam de genuino plantulae loco jam declaravi; et observationibus, nonnullos ante dies, institutis adductus sum ut credam, eam revera *Lichenis* cujusdam *gelatinosi* s. *tremellosi* speciem esse; nam in eadem fere regione reperi *Collema* crustacei speciem, quoad tubercula rotunda, inmarginata, colore carnea, superficie inaequalia cum nostra convenientem, *crusta* vero manifesta, nigrescente - prasina, leproso - subfoliacea omnino diversam, quae forte verum maturitatis statum ambigui nostri fungilli designat.

BOLETUS.

Pileus manifestus, subtus tubulosus. Tubi connati,

* *Pileo dimidiato.*

I. *Boletus fomentarius: dimidiatus durus pileo subtriquetro obsolete fasciato cinereo-fuligineo, poris primo albido-glaucis demum subferrugineis.*

Boletus fomentarius, acaulis pulvinatus inaequalis obtusus, poris teretibus aequalibus glaucis. Linn. Fl. Suecica. p. 453.

Boletus fomentarius Sowerb. engl. fung. t. 133.

Boletus ignarius, figura fere unguiae, equinae, superne fuscescens, subtus albidus. Scop. Fl. carn. Ed. 2. v. 2. p. 469.

Polyporus convexo-planus, durissimus, cinereus, inferne albidus. Hall. Stirp. 3. p. 42 Helv. n. 2283.

Agaricus porosus ignarius fagi, superne candicans, inferne fuscus. Dill. Giesl. p. 193. Razi synops. Ed. 3. pag. 24.

Hab. in sylvis densis et magnis ad caudices fagorum languescentium.

A

Descr.

Descr. In statu adhuc juniore interne molliusculus, et forma subrotunda e caudicibus erumpit, totus cinereus: parte fructifera s. seminifera tunc fere sursum spectante.

Pileus dein horizontalis fit, e cinereo dilute fuscescens, glaberrimus, zonatus, convexus; aetate progrediente formam magis conicam acquirit, *fasciis* obsoletis, subprominentibus, inaequalibus instructus; hinc inde, praesertim adhuc junior, pustulis sphaeriaeformibus gaudet. Substantia demum dura, sicca, ferruginea.

Pori tenuissimi, aequales, primo materie albida quasi obtecti, dein grisei, tandem fere cinnamomei evadunt.

Obs. Haecce species, ubique fere crescens, nihilominus in tam paucis Floris recepta, verus est *Boletus foementarius* L. Forte expressio s. verbum Linnaei; *glaucis*, plantarum scrutatores in errorem induxit, ut colorem viridem subintellegerint; verum b. *Linnaeum* pulverem illam album in prunis quoque obvium, hic subintellexisse, palam est.

2. *Boletus applanatus: dimidiatus dilatatus utrinque planiusculus rufescente cinereus, pileo tuberculoso-rugoso zonato, poris minutissimis primo albidis dein pileo concoloribus.*

Fungus arboreus maximus, fuscus subtus planus, superficie inaequali, et lineis semicircularibus notatus. *Doodg* in *Raji synopsis*. p. 27.

Agaricus porosus igniarius *Carpini* *Dill. Cat. Gieß.* p. 193.

Hab. ad truncos caesos fagineos.

Descr.

Descr. Mox ab initio horizontaliter crescit, nonnunquam imbricatus, plerumque vero solitarius invenitur.

Fungus adultus ultra spithamam latus, et a loco affixionis usque ad marginem 4-6 unc. latus, ut plurimum planiusculus est; sed tamen fasciis prominentibus versus basin altior fit, superficie inaequalis, rugosus, et, nescio unde fiat? jam in junioribus pulvere ferrugineo, an seminali? obtectus.

Pori, uti in antecedente, primo albidii, dein rufescunt, seu ferruginei evadunt; adhuc angustiores, quam in praecedente, rarius colore citrino sunt. Substantia interne stratificata, fusco-rufa.

Hujus speciei exemplar possideo, ubi pori a *Vespa* quadam laesi, formam singularem papillosam assumerunt.

3. *Boletus Drijadeus*: *mollior, pileo solitario latissimo subapplanato rugoso tuberculoso rufescente: fasciis zonisque nullis, poris pallidis.*

Boletus pseudoignivias; coriaceus, glaber sessilis, dimidiatus; carne crassissima; tubis longissimis, carne concoloribus. *Bull. champ. p. 356. t. 458?*

Rarissime ad quercus vetustas eum inveni.

Ad latissimos pertinet, duas spithamas latus, 2 unc. vere crassus, superficie non fasciata, etiam substantia subfibrosa, et molliore ab antecedente distinctus.

Obs. Marginem guttulas stillantem observavi, hinc puto, *Bulliardi* speciem eandem cum nostra esse, quamvis crassior depicta, et ejus descriptio differat.

4. *Boletus unguulatus*: subcylindricus altus cinereus nigrescens: fasciis prominentibus, inferne plano-depressus, poris ferrugineis.

Boletus unguulatus, coriaceus sessilis, cortice ebeneo, carne ferruginea e stupacea sublignosa: tubis tenuissimis, aequalibus. *Bull. champ. p. 357. t. 491. f. 2. et t. 401. Schaeff. fung. t. 137.*

Boletus igniarius *Sow. engl. fung. t. 131.*

Boletus igniarius *Auctorum.*

Var. α. salicina, fasciis rotundatis.

Var. β. quercina, fasciis depressis: margine acuto.

Hab., praesertim *α.*, satis frequens ad salices vetustas, aliasque arbores.

Descr. *Pileus* tres uncias ferme altus, 3-4 unc. latus, durissimus, externe cinereus: fasciis nonnullis impressis, nigrescentibus. *Substantia* ferruginea, pariter dura, et stratificata, quae secundum *Bulliardum l. c. p. 359.*, eo fine quoque praeparari potest, uti in *Boleto fomentario* hoc usitatum est.

Pori plani et profundiores, quam margo pilei prominens, tenuissimi, et cinnamomei sunt.

Obs. An vera et constans species, a *Boleto fomentario* diversa? saltem lentius crescit et diutius durat, etiam major est.

5. *Boletus obtusus*: crassus obtusus pileo primo globoso dein subhorizontali, basi cinereo, margine obtuso subtusque dilute cinnamomeo; poris convexis subinconspicuis.

Bole-

Boletus igniarius, coriaceus, sessilis, dimidiatus, carne ferruginea, e suberoso subfuliginea, tubis brevissimis, aequalibus. *Bull. champ.* p. 361. t. 454. (Exclus. synonymis.)

Prov. ad Salices annosas.

Descr. Lente crescit, longaque durat, forma globosa e trunco prorumpit, colore argenteo - cinereus, opacus. Adultior fungus semicircularis, sex uncias latus, 3 unc. crassus, convexus, fasciis vix ullis distinctus, margine lato semunciali sordide diluteque ferrugineo et obtusissimo gaudet. Subtus plerumque convexus, substantia ligno durior.

Pori modo in vetustis fungis proveniunt, et tunc adhuc vix sub lente conspici possunt.

Obs. Sequens species modo hujus fungi varietas videtur, quae vero minor, magis regularis, et poros majores habet.

6. *Boletus pomaceus*: dimidiatus parvus, pileo canescente, per marginem angulo recto prominente; poris planis manifestis ferrugineis.

Hab. ad *Pyros*, praesertim vero ad caudices *Pruni domesticae*, aut *Cerasi* 2-3 unc. latus, $1\frac{1}{2}$ unc. crassus, substantia fibrosus, mollior rigidus, superficie subrimosus, opacus, e longinquo pulvere cinereo-incano quasi obtectus.

7. *Boletus igniarius*: subtriqueter levis, epidermide rugulosa, pileo basi nigrescente, margine cinnabarinio, subtus ochroleuco.

Boletus unguatus var. α . *Schaeff. Fung. bav.* p. 88. t. 137. l. 132!

Boletus igniarius. *Linn. Fl. Suec.* p. 454. *Fl. Dan.* t. 953. *Fr. Vnosp. fung.*

Hab. l. 534

Hab. praesertim ad pineos truncos. (In Hercynia frequens).

Forma cum *B. unguato* convenit, parum modo minor, colore vero diversus, margine enim prominente rufocinnabarinus, in junioribus ad dimidium pallescente, gaudet.

Pori majores, primo pallidi, dein subferruginei evadunt, superficie inaequales.

Obs. Hanc speciem verum LINNAEI *Boletum igniarium* esse, e speciminibus a cel. SCHWARZ benevole mihi communicatis, edoctus sum. Verum in *Flora Suecica stipitis* cujusdam mentio fit! Expressio *Aculei*, loco = *Pori*, a vitio scriptiois orta videtur.

In sylvis Sollingensibus ad truncos quercinos crescentem varietatem inveni, ubique planiusculam, et ad latitudinem ulnarem luxuriantem, quod exemplar possidet saltus praefectus in Equaria hannoverana *Neuenhof* dicta.

8. *Boletus marginatus*: *subimbricatus*; pileo dimidiato duro colore uniformi rubescente - rufo, superficie rugulosa tuberculosa margine stillante, albedo, poris pallidis.

Boletus marginatus. *Disp. meth. fung.* p. 28. var. α .

Boletus unguatus var. β . *Schaeff. Fung. bav. tab.* 158.

Boletus fulvus. *Schaeff. Fung. bav. v. 4. p. 89. t. 262.* (Male colore fucatus; aut varietas? quoad formam iconi ceterum bona.)

Hab. ad caudices Fagi, et Pruni, et Pyri communis rarius.

Descr.

Descr. Nunc solitarie, ut plurimum vero imbricatim, crescit, 4-5 uncias latus, pro ratione vero angustus; superficie tuberculosus, ejusque epidermis pariter, uti in antecedente, sub lente rugosa. Color vero a basi s. loco affixionis, usque ad marginem unicolor rufus, hinc inde albicans. *Pileus* vero aetate juniore materie albicante ubique obductus, quae in adultis in margine remanet. *Pori* distincti primo albidi, aut citrini, dein sublutescunt.

Huius speciei hoc peculiare inest, quod in optimo vigore ad pilei marginem guttulae, sapore acidae, frequenter effluant, his vero exsiccatis lacunae in pilei margine oriuntur. Ceterum modo per unum annum durare videtur, cum interne strato haud interruptus est, quamvis exsiccatus durissimus evadat.

9. *Boletus Pulvinus: glaberrimus obtusus, pileo subdimidiato carnoso crasso molli spadiceo, poris secentibus minutis pallidis.*

Hab. rarissime ad truncos quercinos (in sylvis Solingensibus.)

Descr. Inter maximos et crassissimos numerandus, eique hoc peculiare (in *Boletis dimidiatis* ceterum rarissimum), quod *tubi* facile a pilei substantia secedant.

Spithamam et 2 unc. latus, a basi ad marginem 6 unc. longus, 3 unc. fere crassus, margine sulcato-plicatus, ad tactum mollis, pulvinaris ad instar. Colore primo ochraceus, dein coriaceus, tandem spadiceus. Superficie laevis, s non zonatus, nec rivulosus, et glaber. Substantia mollis, spongiosa, albida, lacerata vero parum rufescit, sapore subacida.

Tubi

Tubi dimidiam unciam longi, et, uti adnotatum, a pileo secedunt. Pori minutissimi.

Obs. Nonnulla ad completam hujus speciei historiam adhuc requiri, fateor, cum in eam nondum plane, uti videretur, maturam incidereim.

10. *Boletus adustus: dimidiatus imbricatus subtenuis pileo subcarnoso rugoso pallido: margine stricto nigrescente, poris minutis aequalibus cinereis.*

Boletus adustus, acaulis fuscescens, margine nigro, poris tenuissimis reticulatis. Willd. Fl. Berol. prodr. pag. 638. Schrader Spicil. Fl. germ. p. 168.

Boletus suberosus β . conchiformis. Batsch. Fl. fung. Cont. 2. p. 122. fig. 127.

Hab. ad truncos vere, etiam hyeme leni, satis frequens.

Descr. *Pileus* 2 unc. et ultra latus, basi lutescens, ibi saepe lacunoso-rugosus, medio sordide pallidus, et marginem versus gradatim nigrescit, margine extimo iterum ex albido cinerescit, et sub eo albicans, opacus; ceterum fasciis obsoletis pictus, tomentoque tenui obtectus, substantia fibrosus, subsuberosus.

Pori ipsi parvi, regulares, primo argenteo-cinerei, demum obscuriores, nigrescente-umbrini fere.

11. *Boletus crispus: minor, pileo imbricato fuligineo cinereo rugoso: margine undulato-crispo, nigrescente, poris inaequalibus majusculis argenteo-cinereis.*

Hab.

Hab. sero autumnò raro ad truncos una cum antecedente, cui affinis, a quo vero diversus:

1. quod dimidio minor est,
2. ejusque pileus disco magis rugosus, et margine non stricte inflexus, sed undulato - crispus est.
3. Pori in nostra specie majores sunt, et inter se magnitudine differunt, nonnulli quasi laceri, qui vero non dentatim prominent, margine acuti.
4. Color in universum quidem cum priore idem, sed obscurior est, et subius ad argenteum tendit.

** *Stipitati: poris a pileo facile secedentibus.*

12. *Boletus subtomentosus: mediocris, pileo carnoso convexo - plano subtomentoso gilvo s. carne subrubescente, poris majusculis irregularibus in stipitem subdecurrentibus, stipite subtenui medio rubicundo, aut unicolore lutescente.*

Boletus subtomentosus, stipitatus, pileo flavo, subtomentoso, poris subangulatis, fulvis, planis, stipite flavo. Linn. Fl. Suecica p. 453. Fl. dan. t. 1074.

Boletus chrysenferon, stipite subgracili, pileo fornicato, carne lutea, molliuscula, mutabili, tubis luteis, latis, longiusculis. Bull. champ. p. 323. t. 490. f. 3.

Boletus communis. Bull. champ. t. 393.

Boletus lividus Bull. l. c. t. 490. f. 2. (varietas?)

Polyporus carne secedente, petiolatus fulvus, inferna virescens. Hall. stirp. helv. v. 3. p. 145. β. capite elegantè reticulato fusco, lineis distincte luteis. Hall. l. c.
Bole-

Boletus gregarius. Vahl, Fl. Dan. t. 1018? (varietas?)

Hab. frequens in sylvis.

Hujus speciei sequentes observavi varietas, aut sub-species, quae vero omnes poris majusculis conveniunt.

α. *B. subbulbosus*: stipite subbulboso crassiusculo, toto pallido.

β. *B. conoides*: pileo tessellato-rimoso, exsiccato toto nigro indurato.

Boletus parasiticus, stipite basi attenuato, pileo fuligineo-fuscente, primum integro, demum profunde rimoso; tubis aureis. Bull. champ. p. 317?

γ. *B. cupreus*: pileo planiusculo cinnabarino, poris convexulis ad tactum caerulescentibus flavis, stipite flavescente-rubro subtenui. — *Boletus cupreus* Schaeff. fung. t. 133.

δ. *B. rubiginosus*: pileo glabro, rubiginoso, seu aeneo, exsiccato olivaceo, poris magnis flavescentibus, stipite subtuberoso striato medio rubicundo.

ε. *B. murinus*: pileo subvillosa olivaceo-cinereo poris submediocribus concoloribus, stipite longiusculo tereti glabro aut subtomentoso pileo subconcolore.

ζ. *B. crassipes*, stipite ventricoso.

Boletus crassipes, caulescens, subsolitarium, carnosum, pileo convexo aurantio, tuberculis fulvis adperso, primum globoso, attracto, demum planiusculo; tubulis angulosis ampliusculis secedentibus luteo-virescentibus, petiolo tereti, ventricoso, luseolo, Schaeff. fung. bav. v. 4. p. 80. t. 112.

Obs.

Obs. Poris majusculis, virescente-flavis, stipite pro ratione tenui rigido, nec non pileo ad tactum molli, subtomentoso, facile dignoscitur.

Substantia interna nunc immutabilis, nunc ad tactum caerulescens, ut plurimum rubescens, aut modo versus epidermidem pilei rubra fit. Stipes $2\frac{1}{2}$ unc. longus, ut plurimum 3 lin. crassus. Pileus 3 unc. latus, epidermide saepius tessellatim rimosa. Tubi $\frac{1}{2}$ unc. longi.

Varietas ζ a b. Schaeffero observata non constans est, sed crescendi luxurie, uti videtur, orta.

13. Boletus vitellinus: pileo convexo subalutaceo carnosio: substantia compacta, tubis brevibus porisque minutis vitellinis, stipite subtuberoso: apice reticulato flavo; medio rubro maculato duriusculo.

Hab. rarius in faginetis.

Descr. Stipes 3 unc. longus, basi incrassatus, ibi $1\frac{1}{2}$ unc., apice vero modo unam unc. crassus. Substantia dura elastica, vix in caeruleum colorem mutabilis.

Tubi 2 lin. longi, cum poris eleganter flavi, parum caerulescunt. Pileus $2\frac{1}{2}$ unc. latus, 4 lin. crassus, compactus, ad aëris contactum parum caerulescit, sapore demum acescens.

14. Boletus Leucopodius: stipitatus, pulvinatus, pileo planiusculo dilute cinnamomeo nitido, poris parvis albis stipite longo subflexuoso candido: squamulis verruciformibus concoloribus.

Hab.

Hab. aestatis fine in faginetis.

Descr. Stipes spithamam et ultra longus, $1\frac{1}{2}$ unc. crassus, sursum subattenuatus, hinc inde sulcatus, rugosus, squamulis rugosis, minutis undique obsitus, quae hac in specie pariter albae sunt.

Tubi unc. 1. fere longi, in fungi medio longiores, hinc pileus subtus subconvexus, ad aëris contactum parum decolorant.

Pori magnitudine subaequales, rotundi, parvi.

Pileus sex uncias fere latus, primo ovatus, tunc convexus, demum planiusculus, unc. 1. crassus, ejusque epidermis in margine ad lineam unam prominet, et non inflexus, sed, pileo nondum expanso, stipitem circumdat.

Substantia interna sapore acido, et fricata parum caeruleo.

15. *Boletus aurantiacus*: pileo carnosio nitido subaurantiaco, poris minutis candidis, stipite longo albo: squamulis verrucaeformibus aurantiis.

Boletus aurantiacus, stipite scobinaceo, pileo aurantiaco-miniato, concamerato: tubis niveis, longiusculis, *Bull. champ. p. 320. t. 236.*

Obs. In plurimis notis cum antecedente convenit, parum modo minor, et stipes praesertim brevior, in quo verrucae pileo concolores, nec albiae sunt. Adhuc ut peculiare adnotandum, quod margo pilei membranaceus inflexus est, porosque annuli ad instar, in juventute praecipue obtegit.

16. Bo-

16. *Boletus rufus*: pileo dilatato convexo - plano lateritio-rufo rivuloso, poris albidis minutis, stipite longo rugoso - lacero: squamulis e lateritio nigrescentibus.

Boletus rufus. Schaeff. fung. bav. t. 108. 103.

Boletus aurantiacus. Sowerby engl. fung. t. 110.

Boletus aurantiacus. Bull. champ. t. 489. f. 2.

Hab. autumnno frequens in sylvis fagineis, et quercinis, aut ad earum margines, inque viis sylvaticis graminosis.

Descr. Pileus nonnunquam ad latitudinem, nec non crassitudinem insignem protuberat, ejusque epidermis tessellatim rimosa et rugosa. Stipes subattenuatus; 4-6 unc. longus, unc. 1. crassus, squamulis demum nigricantibus strigosus, compactus, sapore dulcescit, fractus intus subviolaceus fit. Tubi unc. 1. fere longi, aut ubique plani, aut circa stipitem brevissimi: pileo hinc excavato. Substantia mediocriter virescit et rubescit, sapore acescens.

17. *Boletus scaber*: pileo subrugoso opaco fuligineo-cinereo, poris pallescente-albis, circa stipitem excavatis, stipite attenuato: squamulis nigrescentibus.

Boletus scaber, stipite gracili, hamulis exasperato; pileo fornicato; carne alba: tubis longissimis. Bull. champ. p. 329. t. 152. et t. 489. fig. 1.

β. *Boletus scaber*. Sowerby engl. fung. t. 175.

Boletus bovinus Schaeff. fung. bav. t. 104.

Autumno frequens in faginetis occurrit; habitu luido sese mox distinguit.

Descr.

Descr. Stipes basi subtuberosus, sursum attenuatus, saepe flexuosus et subincurvatus, longitudinaliter sulcatus, et ob squamulas minutissimas, nigrescente-cinereas e longinquo cinereus apparet, in fungo decrepito fere nigrescit, 4 unc. longus, unc. 1. crassus, sursum attenuatus.

Fori stipitis apici solummodo affixi, quo fungus subtruncatus circa stipitem excavatus est, cinereo-albi sunt, demum pallescunt, tandem colorem cinamoenum accipiunt.

Pileus $2\frac{1}{2}$ unc. latus, semper convexus, imo et campanulatus, rugosus, subviscosus, colore opacus, e dilute olivaceo fuliginosus; substantia interna spongiosa, rubescit, sapore demum subnauseosa.

Obs. Quatuor hasce species (quarum vero tres anteriores forte modo ut varietates, aut subspecies, considerandae sunt) *Linnaeus* sub una comprehendit, et in *Flora Suecica*, nec non *Speciebus plantarum*, sequente nomine triviali, nec non differentia specifica eas distinguit:

Boletus caulescens, pileo luteo, poris teretibus distinctis, lividis, stipite lacero. *Fl. suec. ed. 1. nr. 1089.*

Boletus viscidus, stipitatus, pileo pulvinateo viscido, poris teretibus, convexis immersis distinctis, stipite lacero *Spec. pl. 1177. Fl. suec. Ed. 2. p. 452.* (cum brevi descriptione).

18. *Poria Radula*: *pallescente - alba subtomentosa poris acutis prominulis aspera.*

Hab. ad ramos exsiccatos,

Totus fungus 3-4 unc. longus, unc. 1 et ultra latus, tenuis, suberosus, ubique prorsus, et tomento tenui ob-

tec-

sectus. Pori arete se attingunt, margine acuto prominent, ad tactum radulae ad instar asperi.

Obs. Huic speciei solenne est, quod in ramo exsiccato: de quo autumnno antecedente cultello eam abscedi, ex paucis modo partibus reciduis eodem in ligni loco, sequente anno, aut adhuc eodem in autumnno, sese regeneravit, et ut novum fungum priori similem sese restituit, quod per duos annos observavi.

19. *Poria nitida: incarnato-flavescentis nitida, margine sublobato albidiore.* Tab. 4. fig. 1.

Hab. ad truncos, et ramos exsiccatos.

Tres et quatuor uncias effusa est, unc. 1 lata, margine excisa, substantia tenuis, sicca, colore grata, nitens, Pori minutissimi, rotundati, aut oblongi.

20. *Poria epiphylla: tenuissima alba margine lato membranaceo sterili poris inaequalibus acutis.*

Hab. rarissime in foliis deciduis, locis suffocatis.

Obs. Uti antecedens species sese colore, in pluribus hujus generis speciebus ceteroquin albedo, distinguit, sic haec loco natali facile dignosci potest, nisi rationem quoque habeas substantiae, quae papyracea est. et quam ob rem margo ut plurimum poris destitutus est.

21. *Poria? cephalotes: subterranea magna subrotunda lacunosa subtuberculosa albida - cinerea, poris varioribus.*

β. minor tuberculosa, nigrescente-spadicea.

Hab.

Hab. in fodinis Hercynicis.

Descr. Var. α spithamam et ultra, lata, 4-6 unc. crassa, subrotunda, forma in universum indeterminata, tuberculoso-rugosa, et ubique vero lacunis s. foraminibus, a pilei partibus mollioribus antea subhumidis, quae in exsiccato fungo inlabuntur, ortis uti videtur, distincta.

Substantia carnosu-suberosa, pro magnitudine fungī valde laevis.

Pori modo (uti in plurimis speciebus subterraneis hoc obtinet) in vetustis et tunc in una alterave parteveniunt, nec non superficiales sunt.

Var. β . colore quidem et parvitate differt, vix enim $\frac{3}{4}$ unc. lata, et $\frac{1}{2}$ alta est, nihilominus ulteriori examini subijci debet.

22. *Odontia crustosa: effusa crustaeformis albidu subfarinacea glabra: subulis minutis obtusis.*

Hab. rarius ad salicis truncos vetustos, ubi unc. 1-2. effusa *Lichenum* crustae e longinquo subsimilis. *Subulae* oculo inermi haud distinctae, papillaeformes fere, pallescunt.

23. *Odontia Cerasi: parva inaequalis gibbosa pallida, magine tomentosa, subulis variis crassiusculis adpressis.*

Hab. ad truncos et ramos Pruni avium et Cerasi languescentes.

Descr. Inter minores quoad ambitum numeranda. Quoad formam convexa, ut plurimum orbicularis, etiam elliptica.

tica est. *Subulae*, pro fungi parvitate, satis magnae, minoribus majoribus intermixtae, inter se distant, et deorsum spectant: minores acutae, majores obtusae; nonnullae fissae, quae medium occupant locum poros difformes proponunt.

24. *Odontia quercina: pallida subrufescens glabra, subulis crassis difformibus incisus subadpressis.*

Hydnum candidum, Willd. in Bot. mag. 4. p. 14. f. 7.

Hydnum membranaceum, coriaceum, sessile, tenue, subfulvo-lateritium, ligno tota superficie superiore adnascens; aculeis brevibus, crassis. Bull. champ. p. 302. t. 481. f. 1. (Hujus quoque loci est.)

Hab. ad ramos exsiccatos quercinos.

Descr. Color hujus speciei primum ex albedo pallescit, in exsiccato fungo rufescit, ubi superficies tunc pruinata fit, Longitudo triuncialis est; latitudo fere inaequalis. *Substantia* ramis ubique adnata, coriacea, demum rimosa. In medio fungi junioris etiam in margine, *povi* laceri conspiciuntur, qui vero in adultis in dentes distinctos demum accunt; hi basi lata gaudent, et apice bis terque et ultra divisi sunt.

Obs. Haec et antecedens species *Porias* inter et *Odontias* medium tenent locum. Priori enim generi aetate juniori affines sunt; et ad posterius ob dentes manifestos, qui vero nequaquam subulas veras repraesentant, melius referendae, quamvis, nisi absentia pilei et habitus talium fungorum effusorum prohibeat, potius sub genere: *Sistotrema*, fungos inter *Hydna* et *Boletos* medios continente militare debeant; *conf. Disp. meth. fung. p. 28.*

B

25. Cor-

25. *Corticium strigosum*: *irregulare bubescens rugosum pallidum*.

Prov. passim ad Salices.

An hujus generis? superficies enim epapillosa, et forte ob muscos subjacentes strigose rupta, ubique etiam pubescens observatur; semunciam ad duas uncias magna est haecce species.

26. *Corticium viscosum*: *late effusum totum glabrum viscosum, papillis majusculis sparsis*.

Hab. sero autumno et fere hyemis initio ad truncos putridos super quos ad latitudinem fere spithameam effusum. Substantia, praesertim ad tactum, viscosum est; ligno ubique adpressum, margine glabrum. *Papillae* paucae observantur, et nonnullae a superficie trunci rugosa ortae videntur. Fungus exsiccatus valde diminuitur, et sordide fuscescit.

27. *Corticium* (*Tomentella*) *ferrugineum*: *suborbiculare latum tomentosum ferrugineum*.

β. pulverulentum: laxius contextum; pulverulentum.

Hab. intra fissuras truncorum.

Varietas prima tres quatuorve uncias lata est, margine demum lutescens, superficie subrugulosa; *Var. β.* $1\frac{1}{2}$ unc. lata, filis rarioribus intertexta, colore dilutiore, et pulvere distincto obsitum.

Obs. E longinquo *Odontiae ferrugineae*. *Disp. meth. fung. p.* 30. exacte simile est.

28. Cor-

28. *Corticium* (*Tomentella*) *chalibaeum*: *tomentosum e chalibaeo demum olivaceo-cinereum, papillis congestis.*

Rarissime ad truncos observatur, sub quorum cortices latet, latitudine antecedentem adaequat, sed crassius est et *papillis*, quae parvae, copiosioribus obsitum. Ad tactum mollissimum. Colore demum fuliginenum.

29. *Racodium?* *aeruginosum*: *tenue byssinum subevanescentes amoene viride.*

Intra fissuras et sub cortice ramorum provenit elegans haec species; quae tamen exsiccata subnigrescit et minor fit. Recens tres unc. fere lata, superficie laevissima, substantia tenuissima.

30. *Helvella leucophaea*: *pileo libero ex albo pallescente subtus obscuriore stipite crasso costato-lacunoso basi ventricoso.*

Boletus leucophaeus. *Batav. fung. armen. p. 25. t. 3. f. 13.*

Helvella pallida. *Schaeff. Fung. bav. Vol. 4. p. 112. t. 285.*

Helvella Mitra. *Var. 1. albida.* *Bull. champ. p. 466.*

Helvella Mitra. *Sowerby. engl. Fung. t. 39.*

Hab. passim in sylvis autumnno.

Descr. *Stipes* longitudine varius, 2-4 unc. et ultra longus: semunciam ad 2 unc. crassus, apice attenuatus, basi ventricosus, canaliculatus, colore candidus.

Pileus inflato - difformis, rugosus, *stipitis* haud adnatus, inprimis subtus rugulosus, medio emarginatus, primo albidus; dein, praesertim exsiccatus, e pallido lutescens fit.

Obs. Pileo stipiti non adnato ab *Helvella Mitra*, quae colore insuper nigrescit, diversa.

31. *Helvella acaulis: acaulis undulata effusa spadicca subtus fibrillosa pallida.*

Hab. mense Julii in Ericetis hercynicis.

Habitu plus minusve *Sph. deustae* est. Forma varia undulata, hinc convexa, inde plana, superficie sublaevis, brunnea: margine albicans, in statu vetustiori nigrescens, subtus mollis, pallida, 2-3 unc. lata, 2 lin. crassa; *substantia* carnosae, fragilis; *sapore* inamoena, fungosa. *Stipes* distinctus analogus non adest, sed ejus loco in fungi inferioris parte ubique fibrillae nunc crassiusculae, teretes inveniuntur; plerumque vero villo quodam terrae adhaeret, per quem nutrimentum accipit, haecce Species.

Obs. Hujus loci *Elvela inflata* *Schaeff. fung. bav. v. 2. t. 153.* sed plures illos petiolos, quorum in descriptione et icone, mentio facta est, in meis exemplaribus, saltem tam distinctos huc usque nondum vidi.

32. *Leotia acicularis: minuta gregaria candida, pileolo primum subcavato dein convexo, hemisphaerico.*
Tab. V. fig. 1. a. b. c. et Tab. VI. fig. 1. et 2.

Helvella agariciformis *Sowerb. engl. fung. t. 67.*

Hactenus solummodo ad truncos quercinos putrescentes autumnis inveni.

Descr.

Descr. Stipes 5 lin. longus, $\frac{1}{2}$ - $\frac{3}{4}$ lin. crassus, basi villo albo trunco adhaerens, intus solidus, apice in nonnullis semel divisus, subattenuatus.

Pileolus in junioribus, quod modo in nonnullis ejusdem acervuli observare licet, cupulaeformis excavatus, deinde convexo-hemisphaericus, glaber, carnosus, lin. 1. magnus, opacus, pruinatus. Quoad partes fructigeras *Pezizis* et *Helvellis* similis est haecce species; thecas enim habet octo sporulas refertas, paraphysisque cinctas (Tab. VI. fig. 1.). Color ut plurimum albus, in diversis specimenibus vero cinerescit et subolivaceus fit; quam coloris mutationem *Leotia lubrica* saepe quoque subit.

Obs. An jure hoc ad genus relata est?

Pezizas inter et *Leotias* medium tenet locum. *Helvelia acicularis* Bull. champ. p. 296. t. 473. f. 1. ob pileum membranaceum revera *Helotii* species est, quamvis primo intuitu nostro fango haud absimili sit.

33. *Leotia? fimetaria: gregaria amoene rubra, pileolo convexo subangulatoque plano.* Tab. V. fig. 4. et 5.

Rarior ambigus hic fungillus occurrit in fimeto vacino, autumnno. *Substantia* parum sicca et diu inmutabilis asservari potest haecce species. In juventute formam habet homogoneam subconicam; deinde pileolo est instructa forma vario: nunc convexo-hemisphaerico, nunc planiusculo et subquadrangulari.

34. *Aegerita? Lichenoides: crusta pulverulenta tenuissima albicans: granulis dilute incarnatis grumosis.* Tab. VI. fig. 10. (lente valde aucta).

Hab.

Hab. primo vere ad terram inter muscos.

Ob crustam, quae vero parca est, ad plantas *Lichenoides* pertinere videtur, sed granula magnitudine plantulae naturali tertiam lineae partem modo adaequantia, natura sunt fungoidea, carnosae, superficie tuberculosa s. saccharinae.

Obs. Tremella *cinnabarina*, minima, subgelatinoso-carnea, bullata, miniaceo-purpurea; superficie granulosa *Bull. champ. p. 218. t. 455. f. 2.* ob substantiam et colorem diversa, quamvis melius ad *Aegeritas*, quam ad *Tremellas* referri debeat.

35. *Aecidium cornutum*: *aurantium*, *peridiis griseis longissimis curvatis*. Tab. IV. fig. 45.

Aecidium cornutum, flavum, thecis longissimis subarcuatis alivaceo-griseis. In *Gmel. Syst. nat. Linn. II. p. 1472.*

Lycoperdon corniferum, tuberculo flavo: tubulis curvatis, integris. *Fl. dan. t. 858.*

Hab. autumnio in foliis *Sorbi Aucupariae*.

Tuberculum rufo-flavum, 2-3 lin. latum, primo laeve, e quo deinde prominent peridia huic speciei longissima, basi latiora, subdivergentia, grisea, seu ex dilute olivaceo-cinerea, apice inaequaliter rupta. *Pulvis concolor.*

36. *Aecidium Ranunculi acris*: *macula nulla, cespitulo forma vario, peridiis confertis tenuibus flavescens*.

Hab. interdum in foliis *Ranunculi acris* et ut plurimum ad eorum nervos; colore opacum, flavum; unam ad

tres,

tres, lineas longum; nunc oblongum, utrinque subatenuatum; nunc inaequaliter rotundum. *Peridia* sibi dense approximata, tenuia, hinc subcompressa, apice in dentes latiusculos, revolutos, fissa.

37. *Aecidium Ficariae*: *cespitulo vario inaequali crassiusculo laete flavo, peridiis subdistantibus.*

Prov. vere non infrequens in petiolis et in foliis *Ranunc. Ficariae*.

Pro diverso loco forma varium; $1\frac{1}{2}$ - 3 lin. latum, colore aureum.

Peridia cylindrica, non valde prominent, ore integerrimo instructa.

U R E D O.

Peridium nullum. *Pulvis* sub plantarum epidermide effusus, hac margine integro rupta, vario modo erumpens. *Sporulae* uniformes.

38. *Uredo Euphorbiae Cyparissiae*: *conferta-orbicularis*: ore subconvivente, pulvere obscure fusco nigrescente.

Aecidium scutellatum, sparsum albidum, seminibus fuscis in *Gmel. Syst. Nat. Linn. p. 1473.*

Lycoperdon scutellatum. *Schrank. Fl. bav. 2. p. 631.*

Hab. in foliis languentibus *Euphorb. Cypariss.* Uti mihi videtur, talia hujus *Euphorbiae* specimina longioribus, sed angustioribus instructa sunt foliis. *Pulvis* seminalis amoene fuscus, atropurpureus fere, et in cespitulum tam distincte rotundatum ac epidermidi foliorum ita arcte inclusus hac in specie observatur, ut quis-

quisque primo intuitu seduci possit, ad huncce fungillum pro *Aecidii* generis speciem putandum.

39. *Uredo Rubi Idaei*: *sparsa flava subconica, folii epidermide gyrose rupta.*

Prov. ad foliorum *Rubi Idaei* paginam superiorem, quae a plurimis differt speciebus; sed in ea adhuc hoc peculiare observatur, quod foliorum epidermidis ruptas margines, uti in *Umbilicariarum* gyromatibus hoc locum habet, plus minusve contorti sunt.

40. *Uredo suaveolens*: *confluens odora inaequalis, pulvere dilute fusco-purpureo.*

Hab. frequens aestate in *Serratulae arvensis* L., tunc sterilis, foliis.

Descr. Talia folia primum quasi pingua apparent, et punctulis nigrescentibus, quae, sub lente ut tubercula rotunda apparent, variegata, hunc ob fungillum languescencia, et nescio qua ratione, gratum spargunt odorem. Sub fungi maturitatem loco tuberculorum pulvis observatur laete fuscus et ad foliorum superficiem ubique effusus.

P U C C I N I A.

Peridium nullum. *Sporulae?* conglomeratae, e terti subturbinatae caudatae, septulis distinctae.

41. *Puccinia Anemones*: *detergibilis subglobosa badia, sporulis utrinque rotundatis uno septulo medio constrictis.* Tab. VI. fig. 5.

Acci-

Accidium fuscum. Relh. fl. cantabrig. nr. 1199. Sowerby
engl. fungi t. 53. (exclusis synonymis).

Hab. vere in fol. *Anemones nemorosae*, quorum margi-
nes, ut plurimum in seriem 1-3 cespitulorum digesta,
occupat, in formam globosam ultra folii superficiem
prominet. Uredinis ad instar ad tactum digitos inquinat.
Pulvis colore obscure badius, nulli *Peridio* inclusus, quod
nihilominus ad icones cl. Sowerbei quisque conjiceret.
Accidium Anemones (Disp. menth. fung. p. 56.) s. *Lycoper-
don Anemones* Pulteney e contrario gaudet peridio s.
capsula, cujus margo aut levis, aut dentatus est.

42. *Puccinia Valantiae*: sparsa nigrescente
spadicæa, sporulis fusiformibus s. oblongo-ovatus.
Tab. VI, fig. 4.

Hab. in *Valantiae cruciatae* foliis, autumno. *Acervuli* par-
vi, globosi. *Sporulae* in caudam crassam confluent, septu-
lo unico distinctae.

43. *Silerotium populneum*: epiphyllum conge-
stum subimmersum varium e carneo-rufum, demum
nigrescens.

Prov. autumno et hyeme in foliis deciduis exsicca-
tis *Populi nigrae*, aversa in eorum pagina, hinc verrucosa
squamulosa.

Descr. Totam foliorum superficiem fere occupant hi fungil-
li, iisque ad dimidium immersi arcte adhaerent, subdepressi,
forma varii: subrotundi, hemisphaerici subreniformes; $\frac{1}{2}$
lin. lati. Plura specimina quoque secum confluent. Substan-

tia

tia carnosī, duriusculi, dimidiam lineam vix lati; exsiccati nigri apparent, aqua irrigata e carneo rufescunt,

Obs. Quamvis de hujus fungilli loco anceps parum adhuc haeream, melius tamen, uti mihi videtur, *Sclerotiiis*, quam ulli alii generi adnumerandus sit. In nonnullis individuis vidi superficiem ostiolis s. foraminulis ore fibrilloso instructam; alia specimina e contrario tempore vernali observavi tomentulo fulvo obtecta.

44. *Lycogala miniata: gregaria globosa primum miniata, deinde fuscente - fuliginea, pulvere roseo.*

Lycogala miniata. *Disp. meth. fung. p. 7.*

Lycoperdon epidendrum cortice farinaque purpurea. *Linn. El. Suec. ed. 2. p. 459. El. dan. t. 760. Sowerb. engl. fung. t. 52.*

Lycoperdon epidendrum, parasiticum, sessile, globosum purpureum, cortice fatiscente, brunescente; polline seminali lilaceo v. *Wulf in Jacq. coll. aust. tom. 1. p. 348.*

Lycoperdon pisiforme, globosum scabrum; ore perforato. *Linn. Syst. veg. ed. 15. p. 1020. Jacq. misc. austr. 1. t. 7.*

Lycoperdon epidendron, exiguum, subglobosum, carne sanguinea; seminibus cinereo-rufidis: pericarpio friabili. *Bull. champ. p. 145. t. 503.*

Tremella nigricans, carnosa, crassiuscula, irregulariter bullato-complanata, primum coccinea; deinde nigra. *Bull. l. c. p. 217. t. 455. f. 1.*

Lycoperdon epidendrum *Bolt. funguss. t. 119. f. 1.*
(Figura naturae incongrua; massa enim seminalis nunquam seapse tali modo propellitur.)

Lyc-

Lycoperdon epidendrum, miniatum pulverem fundens.
Buxb. enum. Pl. circa Halam nasc. p. 203.

Galependrum epidendrum (fungus junior gelatinosus; adultus pulverulentus, membrana apice non dehiscente tectus) Wigg. prim. fl. hols. p. 108-109.

Bovista miniata, pisi majoris magnitudine. Dill. Gies.
p. 197.

Lycogala globosum, grani pisi magnitudine, aëris re-
cocti colore. Mich. N. Gen. pl. p. 216. t. 95. (a pleris-
que ad *Sphaerium fragiformem* perperam allegatur.)

Muscor fragiformis. Schaeff. fung. t. 195.

Lycoperdon sphaericum, sessile; ore in apice vel inte-
gro vel inaequali et radiato Gleditsch meth. fung. p. 150?
(quoad synonyma.)

Mucor sphaericus, sessilis, conglomeratus, fructifica-
tiones in liquamine continens. Gled. l. c. p. 161. (Plura
exempla adhuc adducere possum, e quibus elucebit,
beat. Gleditschium, ceterum de re botanica, praesertim
de Oeconomia bene meritum, magnam sui libelli par-
tem e Michelio, non ex autopsia, conscripsisse.)

Hab. Augusto mense satis frequens ad truncos pu-
tridos, ubi colore amoene rubro, cum nondum matura
sit, oculos allicit; deinde opaca et sordide fuscescens eva-
dit: pulvere copioso interne remanente roseo, qui dua-
bus cinctus est membranis, quarum prior ut epidermis
tantum laxa, nec rigida crassinsecula, uti in Didermatibus,
haberi potest, cum in juniore fungo solum detrahi possit.
Granulis porro minutis, sparsis est obsita, hinc *Lycoperdon*

pis-

pisiforme L., etiam quoad specimina a *Schwarzio* mihi missa non specie differre videtur.

Obs. Quando aestate pluviosa justo maturius appareat, et radiis solaribus ex *gr.* in *Saivicibus* cavis nimis exposita ob calorem prohibita sit, quo minus plane maturescat, tunc exsiccat et indurata nigrescit, hoc in statu uti mihi videtur, *Tyemellam nigricantem Bulliardi* sistit.

Ceterum b. *Bulliardus* sequentes adhuc observavit varietates, quae forte diversa tantum maturitatis stadia indicant.

Var. 1. *Lycop. epidendron, aurantium*, laeve. *Tab. 503. fig. 1. a. B.*

Var. 2. *L. epidendron, miniaceum*, basi nigricante: superficie sublaevigata. *Fig. 11. c. D.*

Var. 3. *L. epidendron fuligineum*, superficie granulosa. *fig. 4. h. i.*

Var. 4. *L. epidendron rufidum*, superficie vesiculis inaequalibus conspersa. *fig. 3. e.*

Var. 5. *L. epidendron plumbeum*, superficie sublaevigata. *fig. 5. K. L. M. N.*

T U B U L I N A.

Peridia tubuliformia, in cespitulum subconnata, membranac ut plurimum imposita. *Pulvis nudus.*

45. *Tubulina fallax*: *opaca subumbrina*, *tubulis apice in corticem uniformem connatis.*

Hab. rarissime ad truncos.

Obs.

Obs. Singularis haecce species primo intuitu initium cujusdam alius fungi speciei: v. c. *Boleti*, aut *Sphaerium* quandam mentitur; rupta vero *tubulos* pulvere refertos ostendit. Forma irregulari est: nunc subrotunda, nunc elongata, flexuosa, $\frac{1}{2}$ — 1 unc. longa. Quo vero colore aetate juniore induta sit, nescio, cum eam jam maturam invenierim.

46. *Tubulina fragiformis*: primum rubra, deinde ferruginea, tubulis subincrassatis apice distinctis.

Stemonitis ferruginosa. Batsch. *El. fung. Cont.* 1. p. 263, t. 175.

Trichia fragiformis. *Withering bot. Arrang.* t. 3. p. 480. (excluso citato: *Lycop. vesparium* Batsch.)

Mucor tubulosus, hemisphaericus, ex tubulis congestis. *Retzii Fl. scand.* p. 259.

Licea Tubulina *Schrader N. gen. pl.* p. 16. (exclusis nonnullis synonymis.)

Hab. aestate post pluvias ad truncos frequens.

Tres lineas ad unc. 1. lata; priore in casu orbicularis, posteriore forma inaequali. Substantia primum mollis, carnosa, et tunc colore eleganter rubro, fragi-simile, maturescendo in sordide ferrugineum, opacum transit; pulvere concolore tota repleta.

Obs. De sequentibus affinibus fungillis in dubio ad huc versor, utrum revera sint species, notis constantibus diversae, an modo varietates aetate et loco discrepantes. Ulteriori examini ut subjici possint, eas hic ut varietates aut subspecies enumerari, non abs re duco.

e. T.

α. T. papillata: majuscula subeffusa ferruginea tubulis apice papillatis.

Hab. passim in sylvis ad truncos, omnibus in partibus cum *T. fragiformi* convenit; peridia modo papillam subteretem, sphaerulis similem, exseriunt.

β. T. clavata: primum rubra, basi nigrescens, deinde ferruginea, tubulis liberis clavatis.

Sphaerocarpus fragiformis, sessilis, pericarpis cylindraceis, clavatis; prima aetate roseis, dein subfusco-ferrugineis. *Bull. champ.* p. 141. t. 384.

Licea clavata, peridiis clavatis connatis fusco ferrugineis. *Schrad. N. Gen. pl.* p. 18.

Pariter ad truncos observatur. Meo judicio non differre videtur a *T. fragiformi*, quocum descriptio *Bulliardii* convenit; verum quoad iconem peridia curvata sunt et secum non cohaerentia, sed ab invicem distantia, nisi ex improvise ita delineata sint.

γ. T. conica: ferruginea, tubulis ultra dimidium cohaerentibus conicis: apicibus primo albidis, dein concoloribus.

Sphaerocarpus cylindricus, sessilis; pericarpis cylindraceo-elongatis, ferrugineis, apice acuminatis; prima aetate niveis. *Bull. l. c.* p. 140. t. 470. f. 3. T. 2.

Obs. Schraderus (l. c.) hanc speciem pro eadem agnoscit, quae a plurimis auctoribus descripta est et enumerata, quorum catalogum recensuit; verum b. *Bulliard* nihil perhibet de fungillo, an prima aetate ruber sit, quod tamen de antecedente, quem in *Gallia* vulgarem dicit, affirmat. *Tubuli* quoque attenuati sunt, apice liberi et ibi in statu juniore albidis, quod vero de *T. fragiformi* non valet.

δ. T.

T. coccinea: suborbicularis convexa carnosocera-
cea coccinea. Roth. *Catalecta bot.* 1. p. 243.

In Salice cava lecta.

Obs. 1. Secundum sequentia auctoris verba, siccatus coc-
cineus remanet, nec niger, aut ferrugineus, evadit hicce
fungillus. Tubuli carnosi, omnes quidem connexi, cul-
telli tamen ope, absque singulorum destructione, sepa-
rabiles, apice obtusi et liberi, nitentes, rore aucti,
ita ut tota fungi superficies rore coccineo madefacta
esse videatur.

Cel. Schrader e contrario affirmat, se ex speciminibus
a Threntepohlio acceptis edoctum esse, *Tubulinam cocci-*
neam modo *T. fragiformis* juvenilem statum efficere.

Obs. 2. Adnotare adhuc non possum non, mihi semel in
Hercynia fungillum obvium fuisse, qui omnino hujus ge-
neris, sed diversa species, esse videtur; tubuli enim ob-
longo-rotundati, et toti albi, molles, fluxiles fere, quod
statum immaturum indicaret, eumque maturescendo omni-
no majorem consistentiam, aliumque, aliis *Trichiis* analo-
gum, colorem accepturum esse.

Obs. 3. Sowerby in novissimo suo, ac eleganti opere:
Coloured figures of english Fungi or Mushrooms t. 169. hujus
generis speciem sub nomine: *Reticularia multicapsula* exhi-
bit, quae omnino diversa esse posset, cum formam
habeat elongatam, et $2\frac{1}{2}$ unc. longa, nec non unam
lata sit, quae quoad iconem insuper immatura ex albo et
fuscente variegata est; matura vero fusco-terrea, ejusque
tubulorum apices, operculorum ad instar, circumscissi
dilabuntur. Quamvis eam hactenus non viderim, se-
quente sub nomine, nec non differentia, eam hic quo-
que enumerare volo:

Tubu-

ε. *Tubulina operculata*: magna, subumbrina, primo variegata, tubulis apice demum circumscissis.

47. *Trichia varia*: peridiis decumbentibus subteretibus reniformibusque nonnullis subrotundis.

Stemonitis varia, capitulis decumbentibus, oblongis subreniformibusque; in *Gmel. Syst. Nat. I. II. p. 1470.*

Lycogala luteum, omnium minimum, reniforme. *Micheli N. gen. pl. p. 216. t. 95. f. 4.*

Hab. autumnno ad truncos putrescentes.

Pro more primum alba est, mollis, deinde ochracea, omni stipite destituta. Nonnulla *peridia* subrotunda, plura elongata, multa utrinque subincurva, magnitudine communia, verum non, ex. gr. in sequente, in tanta cōpia simul proveniunt.

Obs. Hujus speciei sequentes dantur varietates:

α. *diluta*: major colore dilute-flava, magis linearis subrotundaque.

β. *subrufescens*; minor, ex ochraceo-subrufescens, magis reniformis, rarius subrotunda.

48. *Trichia vulgaris*: sparsa peridio e tereti sub-turbinato, stipite vix ullo nigrescente.

Trichia turbinata Sowerby engl. Fung. t. 85.?

Hab. frequens autumnni initio in truncis putrescentibus, in faginetis, post densas pluvias, ubi sese ut granulis albis primo facile manifestat, tunc pro more fluxilis s. lactea, deinde ochracea, opaca, inter se distans. Primo intuitu omnino sessilis videtur, uti nonnulla

nulla individua quoque revera acaulia sunt, sed lente modo simplici adhibita stipitem brevissimum, nigricantem, invenies.

Obs. Sequentes tres species forte ut varietates, aut subspecies, considerandae veniunt.

49. *Trichia cylindrica*: *subgregaria ochracea*, peridiis cylindraceutis ovatisque medio constrictis, stipite nigrescente vix ullo.

Hab. rarius ad truncos, aut ad muscos.

Inter minores et elegantiores pertinet. Tota intusque obscure flava. Peridium aut teres, aut versus apicem parum attenuatum, medio ut plurimum constrictum.

50. *Trichia cordata*: *subsessilis parva sparsa flavescens peridiis subcompressis obcordatis, stipite brevissimo nigrescente*.

Prov. passim ad truncos; inter minores pertinet, colore sordide-flava. Peridium ut plurimum subcompressum, medio parum emarginatum.

51. *Trichia pyriformis*: *gregaria subsparsa peridio pyriformi lutescente, stipite breviusculo nigrescente*.

Trichia pyriformis. Bull. champ. t. 417. f. 2. (sed stipites crassior est et unicolor flavus.)

Var. α . major, flavescens.

β . minor, ex pallido subolivacea, subnitens.

C

Hab.

Hab. ad truncos. Fructum *Pyri communis* exacte repraesentat, praesertim var. α ., quae vero rarior occurrit. β . frequentius reperitur, minor est et fragilior; colore exius, intusque, e lutescente dilute-fuliginea, aut dilute et sordide olivacea; inter hanc nonnulla observantur individua stipite longiusculo instructa.

53. *Trichia clavata*: *gyegaria obovata flava subnitente stipite longiusculo rugoso deorsum attenuato, rufescente.*

Disp. meth. fung. p. 10.

β . discoides; minor, peridio disco depresso, opaco, nigrescente, deciduo.

Trichia pyriformis, lute vernicosa; capsulis turbinatis, in stipitem cylindraceum desinentibus *Sibth. Oxon. p. 406.* huc pertinet.

Hab. ad truncos, nunc subsolitarie, nunc in agrimine denso proveniens. *Peridium* deorsum elongatur, et attenuatur, versus apicem obsolete striatum, 2—3 lin. altum, nitens. *Capillitium* pulvisque flavus.

β . minor est, ejusque discus, qui plano-depressus et substantia, et colore, differt, quo delapso *peridium* demum infundibuliforme fit; sed solummodo status immaturus videtur, dum fungillus, nondum bene maturus, lectus, domi iusto citius forte exsiccatus est; hoc nunquam in aliis speciebus locum habet, verbi causa in *Trichia fallace*; confer *Obs. Mycol. I. p. 59 et 60.*

53. *Trichia ovata*: congesta sessilis obovata, colore opaco ex ochraceo alutaceo. Obs. Mycol. 1. p. 91.

Trichia pyriformis. Disp. meth. fung. p. 10.

Clathrus turbinatus: acaulis, turbinatus, villo flavescente. Huds. Fl. angl. p. 632.

Trichia pyriformis. Villars Dauph. t. 3. p. 492.

Mucor pyriformis: excipulum sessile, flavescens, simile pyro inverso, aut Cucurbitulae scarificatoriae. Scop. carn. ed. 2. vol. 2. p. 292.

Trichia turbinata. Withering bot. arrang. of British, pl. 3. p. 480.

Clathrus turbinatus. Bolt. Fungus. t. 94. f. 3.

Trichia gregaria, sessilis, pyriformis flava. Hall. helv. 2160. t. 48. f. 7.

Lycoperdon luteum. Relh. Fl. cantab. suppl. 2. nr. 1103.

Lycoperdon epiphyllum. Lightf. Scot. p. 1069. (excl. synonymo).

Obs. Hujus speciei, in parte priore amplius jam descriptae, hic iterum mentionem facere licet, partim ut cum antecedentibus speciebus affinibus, distinguendi causa, simul enumeretur, partim ut omnia synonyma, mihi nota, ibi omissa, sub quibus in Botanicorum libris descripta est nec non delineata, ad confusionem praevendam, simul allegentur.

54. *Monilia Penicillus*; gregaria citrina, stipe tomentoso; filis in capitulum congestis laevissimis. Tab. IV. fig. 8.

Hab. rarissime in stercore murino, s. muscerda.

Fungillus hicce persistens est, stipite rigido instructus, colore flavo-virens. *Fila* capitalum constituenta in *Moniliis* articulata sunt, in hac specie vero uniformia: an igitur jure huc relata?

Obs. Simul eodem in loco alium fungillum inveni, capitulo caesio, solidiusculo, distinctum; (confer Tab. citatae figuram 10.) ubi lente aucta propositus est, de quo dubito, an nostri fungilli statum juniorem indicet, aut an ad *Stilbi* genus, uti probabile, pertineat.

55. *Fuligo pallida*: late effusa pallide sulphurea, cortice laeviusculo foraminuloso rugoso rigido.

Hab. vere passim ad truncos exsiccatos populneos.

Descr. Cespitulus subrotundus, 2-3 unc. longus, $\frac{1}{2}$ unc. crassus. Cortex exterior hinc inde foraminulosus, s. tabulosus, verum non cellulosus, uti hoc in *Fuligine flava* (Disp. meth. fung. p. 8.) locum habet, basi pro more membranacea; interne e pulvere semineo nigro, fibrisque laminosis, flavo virescentibus, eleganter variegata, externe primo subvitellina, demum expallescit, et sordide alutacea evadit.

56. *Amanita pusilla*: pileo haemisphaerico subumbonato subpiloso incarnato-albido, lamellis ventricosis roseis stipite fragili albido: volva inflata 4-5 fida: laciniis erectis. Tab. IV. fig. 4 et 5.

Agaricus volvaceus minor. Bull. champ. tab. 530.

Elegantem hancce speciem in arborum hortorum sparsim crescentem, his in regionibus, autumno vidi.

Descr.

Descr. *Volva* radicalis caliciformis, persistens, ut plurimum quadrifidus: lobis erectis, apice subincurvis, 2 lin. magnis, externe sericeis. *Stipes* semiunciam ad unciam altus, cylindricus, candidus, pellucidus. *Lamellae* inter se distantes, liberae s. stipiti vix annexae. *Pileus* $\frac{1}{2}$ unc. latus, disco planus, margine reflexus, circa umbonem, qui brevis et obtusus, depressus, pilis sericeis adpressis obsitus, fragilis, et subliquescens quasi, ob lamellas transparentes, colore subincarnatus.

57. *Amanita muscaria*: pileo aurantio-rubro nitido, verrucis, lamellis, stipiteque candidis.

Disp. meth. fung. p. 67.

Var. β *formosa*: pileo aurantio-fulvo, verrucis laxis subflavescentibus, lamellis albis, stipite longissimo squamoso-floccoso annuloque flavis.

Hab. in faginetis, autumnis; quatenus β . ab *Amanita muscaria* vulgari, in pinetis ut plurimum crescente, differat, e sequente descriptione elucebit.

Stipes spithamam longus, pro ratione tenuis, basi, s. bulbo crasso ovato-subrotundus, subalbicans, intus, bulbo excepto, flavescens, ejusque medulla subexcavata, spongiosa, alba; superficie mollis, fufuracco-squamosus, colore demum expallescit; apice, seu supra anulum, magis et permanenter flavus; *volva* stipiti adpressa, obsoleta.

Lamellae $\frac{1}{2}$ unc. latae, albae, confertae. *Pileus* primum ovatus, demum convexus, planus, obsolete umbonatus, margine striatus, subcarnosus, praesertim margine demum

num flavescens. *Verrucae* in nondum explicato pileo sordide flavescunt, magnitudine variae.

Sapor huic fungo equidem non ingratus.

Obs. *Agaricus aurantius*. *Bull. champ.* t. 120. *volva* laxa, et lamellis flavis satis superque discrepat, qui ad alteram hujus generis divisionem quoque pertinet.

58. *Amanita aspera*: pileo carnosio compacto umbonato rufescente-fuligineo, verucis acutis aspero, lamellis confertis candidis, stipite fibrilloso subulbouso.

Agaricus asper. *Abbild. der Schwämme, drittes Heft.*

Agaricus verrucosus. *Bull. champ.* pl. 316.

Agaricus Myodes, stipitatus pileo pallide rubro, superficie pustulato: pustulis subangulatis, apice fuscis; velo albo permanente stipite brevi basi crassiusculo rubro. *Bolt. Funguss. Appendix pag. 159. t. 139.* (excl. synonym. Etiam hujus loci est, tertia parte modo minor).

Hab. passim in sylvis, ut plurimum solitarie.

Descr. *Pileus* primo ex ovato subteres, explicatus, 6 unc. latus, $\frac{1}{2}$ unc. crassus, substantia compactus, odore fortis, ad marginem, ob epidermidem hic deliscentem, saepe albo-lineatus; *Verrucae* parvae, erectae, acuminatae. *Lamellae*, pro more hujus generis, liberae, tennes. *Stipes* 4-6 uncias altus, solidus, basin versus, a volva incompleta, verucis squamulosis obsitus. *Annulus* nonnunquam subobliteratus, et in margine pilei per partes remanens.

Obs.

Obs. Agaricus verrucosus Bulliardii (non Hudsonii, et Boltonii) huic pertinet, quamvis figura naturae non prorsus fida, et praesertim verrucae globosae, non vero acuminatae sunt delineatae.

Ceterum haec species transitum ad (meum) Agaricorum genus efficit.

79. *Lactarius controversus: gregarius albus maculis zonisque obsolete sanguineis variegatus margine revoluta tomentoso lamellis simplicibus incarnato-pallidis.*

Agaricus piperatus, caulescens, pileo planiusculo, lactescente: margine deflexo, lamellis incarnato-pallidis.
Linn. Fl. Suec. p. 445. var. α?

Agaricus acris. *Bull. champ. pl. 538. B. D. E. F. M?*

Habitat in faginetis, autumnopluvioso, intra folia decidua, ubi cespitem efformat.

Descr. Stipes $1\frac{1}{2}$ ad 2 unc. longus, fragilis; tomento brevi, aetate praesertim juniore, obiectus, solidus.

Lamellae, fungo nondum explicato, s. adhuc juniore, jam pallescunt, in stipitem subdecurrunt, hic quidem parum crispae, et semel furcatae, sed in medio, et ad pilei marginem non amplius ramosae, $1\frac{1}{2}$ lin. latae, tenues, confertae; sed non, uti in sequente, dense sibi accumbentes.

Pileus juniorum margine totus revolutus, rugosus, et tomento brevi obiectus; in adultis magis quidem explicatus, sed tamen deflexus remanet, superficie ad tactum subviscosus, substantia valde carnosus, rigidus; in juventute hinc inde maculis inaequalibus, sanguineis, obiectus

rectus, quae in maturis zonas, non quidem valde manifestas, rubellas efformant, in medio aequabiliter et profunde primum excavatus, deinde magis applanatus evadit. Succus lacteus ab initio quidem non valde acris, dein tamen fragantissimus.

60. *Lactarius piperatus*: pileo depresso margine expanso glabro albo, demum sordide pallescente, lamellis congestis candidis furcatim divisis.

Agaricus piperatus, totus albus, opacus; pileo foveato; laminis angustis, bifurcato-ramosis, pallelis densissimis. *Batsch El. fung.* p. 53. fig. 59.

Agaricus amarus *Schaeff. fung.* t. 83 (hujus loci est).

Agaricus piperatus *Bolt. Fung.* t. 21. (Stipes modo nimis altus, et ventricosus delineatus.)

Hab. frequens in faginetis, vix vero unquam in pinetis.

Descr. *Stipes* glaber, deorsum subattenuatus. *Lamellae* lin. r. latae, tenuissimae, et praesertim in juventute sibi dense approximatae, plures usque ad marginem pilei furcatim ramosae s. bifidae. *Pileus* 2-4 unc. latus, subinfundibuliformis, aetate juniore margine vix revolutus, demum plerumque expansus, superficie expallescit, et saepe rimosus fit, ceterum opacus, siccus, glaberrimus, sed in nonnullis individuis vetustis, (an ut varietatibus hinc putatis? nescio unde hoc accidat), *subtomentosus* et margine *strigosus* quasi evadit, quae malum quoque spargunt odorem.

Obs. Sequens varietas luxurians, quoad magnitudinem insignis, nonnunquam in sylvis observatur.

β. ex.

B. exsuccus: magnus infundibuliformis exsuccus; lamellis sparsis subdistantibus pallescentibus subcrispis.

Agaricus giganteus. *Leyff. Fl. Hal. nr. 1213.*

Agaricus infundibuliformis. *Hoffmann, nomencl. fung. p. 110.*

Agaricus Leisteri. *Sowerby engl. Botany t. 104.?*

Fungus infundibuliformis, maximus, albus. *Buxb. cent. 4. t. 1.*

Agaricus acris. *Bull. l. c. II, G.?*

61. *Lactarius torminosus*: pileo umbilicato zonato incarnato-ochraceo: margine revoluto villosa, lamellis ramosis albis.

Agaricus torminosus. *Schaeff. fung. bav. t. 12.*

Agaricus necator. *Bull. champ. t. 529. f. 2. (optima).*

Hab. autumnno in sylvis, locis graminosis.

Descr. Stipes cavus, pileo concolor, 2 unc. longus, unc. $\frac{3}{4}$ crassus, deorsum attenuatus, hinc inde sublacunosus, s. maculae lacunaeformes in ipso observantur. Lamellae angustae, $1\frac{1}{2}$ lin. fere latae, pallescunt, versus stipitem ramosae. Pileus 3 unc. latus, medio infundibuliformis, ibi glaber, margine hirsutus et valde revolutus, Substantia compacta. Lac album, fragrans.

Obs. Agaricus crinitus *Schaeff. fung. bav. t. 228.* et Agaricus scrobiculatus. *Ejisd. l. c. t. 27.* modo hujus speciei varietates videntur.

62. Lacta-

62. *Lactarius Necator*: pileo subdepresso ex olivaceo umbrino: margine tomentoso involuto, lamellis subincarnatis.

Agaricus necator. Bull. champ. t. 13. Gmel. Syst. Nat. Linn. 2. p. 1412.

Hab. rarius in pinetis, et faginetis. Antecedente major, ejusque pileus subviscosus, opacus, nunc obscure umbrinus, nunc ad olivaceum tendit. Stipes quoque lactescit, pileo concolor, sed dilutior. Succus albus, acer.

Obs. Nescio, quare b. Bulliard tam diversas species uno eodemque induerit nomine.

63. *Agaricus (Bombycinus) infractus*: pileo carnoso olivaceo - fuligineo: margine infracto-inflexo, lamellis olivaceis nitidis, stipite bulboso pileo subconcolore, aut pallescente-coeruleo: velo ferugineo.

Singularis et pulchra haecce species provenit in faginetis.

Descr. Stipes subnitens, 3—2 unc. longus, unc. 1. crassus, bulbosus ovalis, superficie fibrillosus.

Lamellae, ob pilei formam, saepe reflexae, crispae s. undulatae, amoene olivaceae, in junioribus purpureo-olivaceae, stipiti adnexae, 2—3 lin. latae. Pileus 2—3 unc. latus, compactus, Sapor amarus.

Obs. Datur varietas: pileo nitido subumbrino: margine fulvo.

64. *Agaricus (Bombycinus) fulvofuliginosus*:
lamellis confertis purpurascens-olivaceis, stipite cylindrico fibrilloso dilute coerulescente.

Hab. passim in faginetis.

Descr. *Stipes* solidus, 2—3 uoc. longus, $\frac{3}{4}$ unc. crassus, basi vix bulbosus. *Pileus* 3. unc. latus, laevis, sordide ochraceus, s. dilute olivaceus, (coloris determinatio in hac, uti in multis speciebus, valde difficilis). *Lamellae* tenues, 2 lin. latae, stipiti totae adnexae; *Cortina* ferruginea. *Substantia* alba, spongiosa, subinsipida.

55. *Agaricus (Bombycinus) subsimilis*: *pileo viscoso molli fulvofuliginoso, lamellis laticulis, primo olivaceis, dein cinnamomeis, ad dimidium adnexis, stipite cylindrico dilute coerulescente.*

Cum antecedente passim.

Huic *Pileus* 3 unc. est latus, obtuse et late umbonatus, ejusque substantia mollis, dein mucilaginoso quasi. *Lamellae* 5—4 lin. latae, stipiti parallelae, sed modo ad dimidium ei adnatae. *Stipes* solidus, fragilis. *Sapor* amarissimus.

66. *Agaricus (Bombycinus) Bulliardi*: *pileo carnoso rufescente, lamellis distinctis cinnamomeis, stipite dilutiore bulboso: bulbo ovato cinnabarino.*

Ag-

Agaricus araneosus, *proteus*. *Bull. champ.* pl. 431. fig. 3.

Hab. passim in faginetis.

Stipes solidus, subradicatus, 3—4 uncias longus. *Lamellae* 4 lin. latae fere, margine acuto emarginatae, subdistantes. *Pileus* $2\frac{1}{2}$ unc. latus convexus; *Sapor* non equidem ingratus.

Inter elegantiores pertinet species.

67 *Agaricus* (*Bombycinus*) **violaceus**: *Pileo* convexo carnoso, *stipite* mediocri, *bulboso* cortinato, *cortina* ferruginea.

α . *A. elegans*, totus violaceus nitidus, *stipite* subbulbo pallescente.

β . *opacus*, totus opacus, violaceus, aut paleo ex umbrino rufescente.

Agaricus violaceus *Bull. champ.* t. 250.

Obs. Quaenam vero *Linneana* species sit, auctores dissentiunt, cum diversi *Agarici* sub hoc nomine descripti fuerint. Sequens a pluribus pro *A. violaceo* habitus, omnino differt, uti videbimus.

68. *Agaricus nudus*: *gregarius*, *pileo* carnoso convexo plano subrepando rufescente violaceo, *lamellis* confertis, *stipite* longiusculo tenuisculo subcylindrico nudo, dilute violaceis.

Agaricus nudus. *Bull. champ.* t. 439. *A.*

Var.

Var. β. totus rufescens, pileo infundibuliformi. Bull.
i. c. fig. 13. C.

In pinetis frequens, provenit ad terram agmine denso.

Descr. Stipes 2—3 uncias longus, 3 lin. crassus, basi quidem parum incrassatus, sed non bulbosus, fibrilloso-subtomentosus; *Lamellae* emarginatae, angustae, $1\frac{1}{2}$ lin. latae. *Pileus* medio carnosus, versus marginem tenuis, ubi dein expansus, attenuatus, et hic gravissime incisus est. *Color* in iunioris fungi statu dilute quidem violaceus, dein vero rufescit. *Pileus* in fungo putrescente, prae omnibus aliis speciebus, praesertim vero autumno impressuras acquirit, in quibus *Byssi* quaedam species crescere solent.

Obs. Hanc speciem revera ab *Agarico violaceo* ob *corticinae defectum* discrepare non dubitandum; hinc b. *Bulliard* eum merito, ut speciem diversam, sub nomine satis apto distinxit.

Fateri tamen debeo, me a margine pilei ad stipitis apicem usque fila nonnulla arachnoidea, verum rarissime, et inter centum specimina vix in unico, observasse, quae vero colore non ferrugineo discreparunt.

69. *Agaricus (Pleuropus) fuliginus*: *dimidiatus solitarius magnus, pileo lato carnosissimo rufescente - fuligineo, lamellis decurrentibus dilute cinereis, stipite laterali subtuberoso albido villosa.*

Prov. sero autumno, ad truncos exsiccatos, et ad salices vetustas, perraro.

Descr.

Descr. Stipes cum pileo horizontalis, basi crassiusculus, $\frac{3}{4}$ uncias latus, villo substrigoso densoque et albedo hirsutus, durus, elasticus. Lamellae 2--3 lineas latae, tenues, in stipitem decurrunt, confertae, albido-cinereae.

Pileus planiusculus, latitudine palmari, versus stipitem parum depressus, et hic etiam saepe villo albedo obtectus; substantia candida compacta; sapor equidem non ingratus, demum parum acris.

Obs. Quoad formam, et magnitudinem cum *Agarico ochraceo* (*Abbildung der Schwämme, drittes Heft*) convenit.

70. *Agaricus* (*Pleuropus*) *sinuatus*: pileo dimidiato membranaceo subtomentoso - albedo, repando, lamellis medio latissimis spadicis.

Hab. rarissime ad truncos putridos; saepe orbicularis, unc. $1\frac{1}{2}$ latus, margine sinuatus; Lamellae tenues divergunt, pro ratione latae 2 lin. praesertim, quae medium occupant.

71. *Agaricus* (*Pleuropus*) *variabilis*: gregarius, pileo suborbiculari, subtiliter tomentoso candido, lamellis demum rubiginosis. Tab.V. fig.12.

Agaricus mutabilis. *Disp. meth. Fung. p. 25.*

Agaricus sessilis. *Bull. champ. t. 152.*

Agaricus niveus. *Sowerby engl. fung. t. 97.*

Provenit aestate ad truncos; $\frac{1}{2}$ — $\frac{3}{4}$ unc. latus, reniformis: juniores vero, quod in nonnullis aliis hujus familiae speciebus obtinet, integri orbiculares, cum pileus

trunco totus adnatus sit; stipite tunc e medio proveniente, satis longo (vid. fig. a.). *Pileus* substantia tenuis, et superficie demum fere glaber fit. *Lamellae* primo albae, demum ex cinamomeo rufae.

72. *Agaricus (Pleuropus) epigaeus*: pileo reniformi fragili rufescente - cano, basi villosulo-albido; lamellis distinctis aquoso - rufescentibus, divergentibus.

Hab. in sylvis ad terram, inque viarum orbitis, et passim ad rupes.

Descr. *Pileus* unc. 1 latus, passim involutus, margine substriatus, per lentem tomentosus, opacus, incauus, subrufescens. *Lamellae* subventricosae, 2 lin. latae, demum sublateralitiae, fragiles.

Stipes in junioribus distinctus, villosus, cinerascens, 2 lin. crassus.

73. *Agaricus (Pleuropus) tephromelas*: gregarius subcespitosus, pileo dimidiato stipiteque tereti usculo tomentosus cinereis lamellis, distinctis obscurioribus.

Nascitur autumnis ad truncos, aut in eorum vicinitate ad terram. *Pileus* basi albo tomentosus, in fungo exsiccato margine nigrescit, 3-4 lin. latus. *Lamellae* glabrae, nitidae, latiusculae, colore primo obscurae, cinereae, demum, fungo exsiccato, nigrescunt. *Stipes* lateralis, $1\frac{1}{2}$ lin. longus, teres, tomento albo dense obtectus.

Obs. Hujus loci videtur *Agaricus applicatus*. *Batsch El. Fung. p. 171. f. 125.*, tamen minor et unicolor nigri-

cans, ac superne magis strigosus, quam tomentosus est; Forte tamen eadem species}

74. Agaricus (Pleuropus) striato - pellucidus: *subsolarius totus dilute cinereus, pileo dimidiato pellucido, margine striato.*

Hab. rarissime ad ramos pineos; convexus, glaber, et pellucidus est, et quod in hac familia vix locum habet, pileo, uti *Agarici tenelli* s. *Mycenae*, gaudet sulcato, striato.

β. Agaricus (Pleuropus) griseus: membranaceus, totus griseus, basi albo tomentosus. *Tab. V. fig. 8 et 9.*

Forma semicircularis, basi supra infraque albo - tomentosus. *Lamellae* confertae, angustae, dilutiores. *Stipes* subcentralis.

Obs. Quoad speciem ab antecedente non distinctus videtur.

75. Agaricus (Lepiota) laetus: *solitarius, pileo carnoso - membranaceo convexo plano viscoso fulvo s. testaceo, lamellis distantibus longe decurrentibus, apice flavis, basi dilute purpurascens, stipite longo subtenaci dilute fulvo.*

Hab. in locis montosis graminosis.

Descr. *Stipes* cylindricus, 2 unc. et ultra longus, $1\frac{3}{4}$ crassus, viscosus, apice purpurascens. *Lamellae* $1\frac{1}{2}$ lin. latae, stricte decurrentes, parum crassae, majores altiores, purpurascens - roseae, praesertim ubi in stipitem det

currunt. *Pileus* $\frac{1}{2}$ unc. latus, sub membranaceus, exsiccatus margine striatus fit. *Sapor* subdulcis.

76. *Agaricus (Lepiota) tristis: solitarius, pileo campanulato acuto, primum virescente - aurantio, mox nigrescente, lamellis distantibus liberis citrinis, stipite longiusculo subtortuoso citrino.*

Agaricus croceus. Bull. champ. t. 50. et t. 524. fig. 3.

Agaricus conicus. Schaeff. fung. bav. t. 2. f. 9.

Hab. in pratis una cum sequente; autumnno.

Descr. *Stipes* 3 unc. longus, cavus, 3 lin. crassus, demum subtortuatus; fibrosus. *Lamellae* oblanceolatae, nitidae, subangustae. *Pileus* unc. 1. latus, subumbonatus, acutus; et nescio, qua ratione fiat, ut ille hac in specie mox quasi adustus evadat.

77. *Agaricus (Lepiota) coccineus: totus coccineus, pileo convexo-plano subcarnoso viscoso, lamellis distantibus, basi dentatim connexis, stipite cavo subcompresso.*

Agaricus coccineus. Bull. champ. t. 202. et t. 570. f. 2.

Agaricus psittacinus Var. 2. *Wither. Bot. Arangem. ed 3. Vol. 3. p. 264. et 265.* (sed minus recte ut varietas *Agarici psittacini* Schaeff. consideratus, cum magnitudine et pileo hemisphaerico differat).

Hab. in locis graminosis, in pratis etc. frequens.

Descr. Quoad colorem et formam variabilis fungus est, quod praesertim a loco plus minusve aprico dif-

D

fert

fert. Pileus in junioribus convexus, deinde planus, etiam sub depressus, ut plurimum vero subumbonatus, margine substriatus, parum carnosus, valde pellucidus, sub viscosus, colore amoene rubro. Lamellae ventricosae, inter se distant, pro pilei forma sunt planae, convexae, adscendentes, decurrentes basi; porro inter se venosocomnexae, 2-3 lin. latae, coccineo-flavae, margine praesertim, glaucae.

Stipes $2\frac{1}{2}$ unc. crassus, 5 lin. latus, saepe compressus, superficie undulatus, basi attenuatus et ibi flavus ceterum pileo concolor.

78. Agaricus (Lepiota) fulvus: pileo umbilicato stipiteque compresso fulvo, lamellis distantibus subdecurrentibus aurantiis.

Hab. in locis graminosis.

Pileus unc. 1. fere latus, subrugulosus, hemisphaericus. Lamellae, 2-3 lin. latae, planae. Stipes unc. 1. et nonnullas lineas altus, nitidus, basi albo-villosus, ut plurimum compressus, hinc utrinque sulcatus, dein cavus. Sapor non ingratus.

Obs. An ab antecedente satis diversus? colore saltem quam maxime differt. An Agaricus dentatus Linn. Fl. succ. p. 443. potius huc, aut ad praecedentem referri debet?

79. Agaricus nigricans: pileo carnosio depresso olivaceo-cinereo, demum quasi adusto, lamellis crassis latiusculis (inaequalibus) pallescente-albis, stipite solido cinereo.

Agar-

Agaricus nigricans Bull. champ. t. 370. f. 2. et t. 589.
f. 2. Dispos. meth. fung. p. 21.

Hab. per totum autumnum in sylvis.

Descr. Stipes $2\frac{1}{2}$ unc. longus, unc. 1. fere crassus, basi subattenuatus. Lamellae stipiti adnexae, longitudine inaequales, demum lin. 1. fere crassae, rigidae, subpruinatae, basi saepe quoque venose conjunctae, primo margine, demum fere totae nigrescunt. Pileus $2\frac{1}{2}$ unc. latus, aetate juniore ex albido sordide olivaceus, subcaerulescensque, tandem ex olivaceo-fuliginoso nigrescit, et quasi adustus perit; substantia interna, solida subrufescit. Pilei epidermis saepe tessellatim rimosa est.

Obs. An sequens fungus idem, an pro varietate, aut sub specie haberi debet? Major quidem est, et pileus primo fere pallidus, subviscosus dicitur:

Agaricus Elephantinus, stipitatus; pileo crasso, hemisphaerico, subluteo viscido; lamellis trifidis, crassis, fragilibus, subalbidis; stipite albo, crasso, spongioso, Bolt. Funguss. p. 28. t. 18. Sowerby t. 36.

„In decay, the pileus becomes irregularly horizontal, lacerates, becomes, dry; changes to dark colours of various hues, and seems as if a considerable degree of fire had passed upon it.“ Bolton.

80. *Agaricus roseus*: pileo carnoso, demum depresso granuloso s. minute verrucoso, roseo-sanguineo, lamellis inaequalibus candidis, stipite solido pileo subconcolore.

Agaricus roseus. Schaeff. fung. t. 75. et

D 2

Ag-

Agaricus Russula. Ejusd. fung. t. 58. (excluso synonymo. Varietas stipite breviusculo).

Agaricus pectinaceus. Bull. champ. t. 509. f. 2.

Hab. rarius in faginetis.

Descr. Stipes 3-4 unc. longus, ut plurimum $\frac{3}{4}$ unc. crassus, solidus, saepe incurvus, ex albedo sanguineus, sub lamellis tomentosus est. Lamellae tres lineas latae, longitudine inaequales. Pileus 3-4 unc. latus, disco subviscosus, umbilicatus, verrucis quasi dilute ruber: obsitus margine albidior.

Obs. Haec et antecedens species si oculo fugitivo aspiciantur, facile pro speciebus e familia lamellis integrigaudenti s. e genere Russula venditari potest.

§1. *Agaricus Amanitae: gregarius parvus, pileo membranaceo striato papillato albedo, lamellis distinctis planis concoloribus, stipite brevi rufescente glabro.*

Agaricus Amanitae, pileo ochraceo-carneo, glabro, subnitente, plano-convexo, umbonato; stipite lineari, concolore, deorsum fulvente, lamellis elongatis, albenibus, interspersis paulo angustioribus. Batsch El. fung. Cont. 1. p. 109. f. 95.

Hab. frequens autumnis in Agaricis putrescentibus, exsiccatis.

Stipes $\frac{3}{2}$ unc. longus, $\frac{3}{2}$ lin. fere crassus, fistulosus, dilute rufus, tuberculis increscens. Lamellae alternis latiores, stipiti adnexae, Pileus $1\frac{1}{2}$ lin. latus.

Obs. Sequentes tres Agarici modo ut subspecies considerandi videntur.

α. Aga-

α. *Agaricus tuberosus*: gregarius parvus pileo convexo subcarnoso, lamellis albidis, stipite longiusculo, medio subinflato rufo.

Agaricus tuberosus Bull. champ. t. 256.

Agaricus alumnus, stipitatus, pileo convexo, albo; lamellis trifidis albis; stipite gracili, basi crassiusculo subrubro. Bolt. Fung. p. 155. t. 155. (justo major, nimisque rudis delineatus est).

In fungis putridis, exsiccatis quoque parasiticus.

Descr. Stipes unc. $1\frac{1}{2}$ longus, medio ad lineam unam in crassatus, utrinque hinc attenuatus, versus basin vero crassior, hinc obverse clavatus, nunc in *Sclerotii* crescens, nunc absque hisce fungillis invenitur; a medio ad basin rufescit s. dilute badius est, solidus, sub lente pubescens, apice pileo concolor. Lamellae pro ratione crassiusculae, totae adnexae (quae vero in icone *Boltonii* liberae sunt delineatae!). Pileus lin. $1-1\frac{1}{2}$ latus, dein pallescit.

β. *Agaricus Sclerotii*: gregarius, pileo hemisphaerico umbonato albido: umbone rufescente, lamellis albis stipite aequali subpiloso rufescente.

Hab. in *Agaricis* exsiccatis super *Sclerotium subterraneum Tode* crescens. Quoad magnitudinem inter ultimum et penultimum medium supplet locum.

γ. *Agaricus cirratus*: gregarius minor, pileo subpapillato plano albido: disco subrufescente, lamellis confertis albis, stipite longiusculo tenui rufescente radiculis fibrillosis longis obsito.

Hab. autumnio intra folia putrida, praesertim vero in *Agaricis* putridis parasiticus.

Stipes

Stipes $1\frac{3}{4}$ unc. longus, $\frac{1}{2}$ lin. crassus basi et ad latera radículas fibrillosas, $1\frac{1}{2}$ unc. nonnunquam longas sparsim emittens. *Lamellae* angustae, planae, subdecurrunt. *Pileus* 2—3 lin. fere latus, convexo-planus, subumbilicatus, $\frac{1}{2}$ lin. crassus.

82. *Agaricus alliaceus*: pileo campanulato membranaceo fusciscente, lamellis distinctis albidis, stipite fistuloso longissimo nigrescente, subradicato, basi strigosa.

Agaricus alliaceus, pileo convexo, glabro, e fusco pallescente; lamellis albidis; stipite atro, nitido. *Jacq. Fl. Austr. p.* 196. *Obs. bot. p.* 100.

Agaricus alliaceus, stipitatus, pileo convexo opaco supra fusco subtus albo, stipite fistuloso nigro nudo. *Murr. Syst. veget. 15. p.* 1015. *Jacq. Fl. Austr. t.* 82.

Hab. in sylvis inter folia decidua, locis udis, ubi e longinquo odore suo alliaceo percipitur.

Descr. *Stipes* fusco-nigricans, 5 unc. et ultra longus, ut plurimum radice fibroso-hirta foliis adhaeret, lin. 1. crassus, utrinque sub incrassatus, ad insertionem pilei praesertim tumidus, sub tomentosus, aut saltem pruinosus. *Pileus* obsolete striatus, pellucidus, disco colore obscuriore, nonnunquam totus plane albescit, unc. 1—1 $\frac{1}{2}$ latus. Sapor praesertim vero odor hac in specie fortis, ingratus, alliaceus, et halitui bufonis ferre similis.

83. *Agaricus Schaefferi*: parvus siccus, pileo subcarnoso, plano, patlescente - albo, lamellis crispis albidis, stipite breviusculo, rufescente.

Agaricus alliatus. Schaeff. fung. t. 119. (exclusis synonymis).

Hab. locis montosis, in ericetis, aut pinetis, ad terram, aut in stipitibus.

Descr. *Stipes* tenax, cavus, unc. 1. et nonnullas lineas longus, $\frac{3}{4}$ lin. crassus, basi subnigricans, ceterum rufus, glaber. *Lamellae* planae, basi venis connexae, a stipite facile decedunt, et in margine postico cohaerentes tum circa stipitem quasi efformant; pro ratione crassae, nonnullae ramosae. *Pileus* primo subumbonatus, dein planus, rugulosus, vix striatus, latitudine trilineari. Substantia sicca odore allii, sed non equidem fortis. Color albidus, aut dilute lateritius.

84. *Agaricus Scopoli*: gregarius majusculus, pileo submembranaceo hemisphaerico lutescente, lamellis flavescentibus, stipite longo subtomentoso, dorsum sanguineo.

Agaricus alliaceus, pileo cervino, campanulato, laevi, lamellis concolore, stipite obscure rubro nudo procero cylindraceo fistuloso. Scop. Fl. carn. Ed. 1. p. 27. *Stipes* junior sanguinem fundit e rupta basi. Fl. carn. Ed. 2. v. r. p. 454.

Agaricus alliaceus. Sowerby engl. fung. t. 81.

Hab.

Hab. super folia quercina. Mihi hucusque nondum obvius, sed quoad iconem a Sowerbyo exaratam omnino distincta species est, et Agarico alliaceo *Jacquini* paullo major, de quo colore et forma differt.

85. Agaricus (*Mycena*) *Haematopus*: *cespitosus*, pileo carnoso membranaceo convexo, ex albido rubescente, lamellis angustis albis, stipite subtenui rufescente: rupto succum rubrum secernente.

Hab. passim ad truncos, locis montosis.

Descr. Stipes 2—3 unc. longus, glaber, vix caudatus, fistulosus laceratus succum sanguineo-purpurascentem subacrem, copiosum stillat. Lamellae subadnexae, lanceolatae ascendunt. Pileus ex hemisphaerico conicus, aut totus candidus, ut plurimum vero aquose purpurascens, incisus intus quoque succulentus, umbone saltem non manifesto gaudet.

86. Agaricus (*Mycena*) *Galopus*: *subsolaris* *terrestris*, pileo campanulato, nigrescente glauco, lamellis subdistantibus, albido cinereis, stipite subradicato: fracto succum lacteum secernente.

Agaricus *lactescens*, pileo campanulato plicato nigrescente, lamellis remotis albis, stipit gracili, lactescente. *Schvader. Spicil. fl. germ. p. 128.*

Hab. in pinetis, in quercetis ad terram et in locis graminosis inter muscos, autumno.

Descr.

Descr. Stipes subfiliformis, 2—3 uncias longus, basi pilosus, lin. 1. vix crassus, colore nigrescente-cinereus, fractus succum colore lacteum, subacrem fundit. Lamellae angustae, arcuato-adnexae. Pileus 4—5 lin. latus et altus, pruinatus, hinc primo obtuitu quasi tomentosus apparet.

Obs. Sequentes mihi innotuerunt hujus speciei varietates:

- α. pileo sordide albo, apice ex livido nigricante, lamellis candidis.
- β. pileo cinereo-glaucis, lamellis cinereis.
- γ. pileo toto cinereo, lamellis candidis.

87. *Agaricus (Mycena) galericulatus*: caespitosus, pileo membranaceo striato hemisphaerico umbonato livido, lamellis distinctis albis latiusculis, stipite laevi radicato, basi hirta.

Vulgaris ad truncos diversarum arborum, toto autumno, ubi plura individua, basi connata, caespitem efformant.

Descr. Stipes 3—4 unc. longus, 2 lin. fere crassus, ejusque pars radicans subfusiformis truncorum rimas intrans, unc. 1—2 longa, pilis strigosis, s. fibrillis, undique involuta est, interne nitens. Lamellae 2 lin. et ultra latae, submarginatae, adnexae, ascendunt, oblancoolatae, aut obovatae. Pileus unc. 1. latus, primum ovatus s. conicus, deinde campanulatus, umbonem crassiusculum protrudens, obsolete striatus, aetate juniore fere nigrescens, in adultis planiusculus, et margine saepe cinereus evadit.

Obs.

Obs. 1. Quoad stipitis lamellarumque colorem differt; hinc sequentes occurrunt subspecies, quae vero omnes stipite radicato-piloso conveniunt.

α. subsolitarius. stipite subviscoso flavescente.

β. subcespitosus, stipite flavo-coccineo, pileo livido, lamellis albis.

γ. pileo albido, lamellis incarnatis.

δ. pileo fuscescente, livescente-fulvo, lamellis subincarnatis, aut albidis.

ε. pileo sordide brunneo s. spadiceo.

ζ. pileo livido s. nigrescente, aut cinereo. (*Agaricus communis*).

Obs. 2. Sub sequentibus quoque nominibus in botanicorum scriptis descripta haec species est.

Agaricus galericulatus. *Schaeff. fung. bav. t. 52.* (varietas ζ.)

Agaricus fistulosus. *Bull. champ. t. 518.* (F. D. ad var. ζ. pertinet. *Fig. E. F.* ad varietatem γ. et *Fig. 1.* ad variet. J. attinet. *Fig. E.* ad varietatem δ. referenda?)

Agaricus proliferus. *Sowerby engl. fung. t. 169.* forte modo hujus speciei varietas, et ad variet. δ. attinet.

Agaricus pseudoclypeatus, pileo conico, olivaceo-fusco, margine revoluto striato pallido, lamellis trifidis, pallidis stipite gracili, fistuloso. *Bolt. Fung. t. 154.* (hujus quoque loci est).

Agaricus mammillaris, stipitatus, pileo hemisphaerico, longe papillato, stipite fistuloso caudato. *Hoffm. Nomencl. fung. p. 217. t. IV. f. 1.*

Aga-

Agaricus Myurus, stipite elongato, villosa, caudato; pileo campanulato, laevi, ochraceo-fusco. Hoffm. veget. in Hercyn. subterr. collect. p. 5. t. 3. (Affinis species, aut varietas insignis).

Agaricus conicus, stipitatus, pileo campanulato acuto striato livido nitido, lamellis albis, stipite fistuloso-cinereo. Hud. Fl. angl. p. 620. Willd. Fl. Berol. p. 384.

88. *Agaricus (Mycena) polygrammus*: solitarius, pileo membranaceo campanulato umbonato, dilute cinereo, lamellis confertis albidis, stipite longo caudato striato caesio-nitido.

Agaricus polygrammus. Bull. champ. t. 395.

Agaricus fistulosus. Bull. t. 513. f. H.

Obs. Hinc inde in faginetis ad terram subsolitarie crescit. Antecedente major et praesertim stipite colore elegantius argenteo, nec non superficie longitudinaliter sulcato, ab eo discrepat.

89. *Clavaria spinulosa*: ramosissima fuliginosopadicea, trunco crassiusculo, ramis strictis: ramulis subulato, spinulosis oppositis obtusis longioribus. Tab. III. fig. I.

Prov. rarissime in faginetis.

Descr. Truncus $1\frac{1}{2}$ unc. longus, totidemque latus. Ramuli deorsum subincurvati, ad latera pulvere croceo-cinnamomeo oblecti; Ramuli sibi approximati, stricti, et quod

quod huic speciei singulare, alii breves obtusi, et alii oppositi multo longiores, attenuati sunt.

90. *Clavaria Muscicola: simplex minutissima alba, clavula curvata subincrassata obtusa, stipite glabro brevissimo tuberi globoso insidente.* Tab. III. fig. 2.

Hab. rarissime intra foliola *Hypni triquetri*.

Magnitudo naturalis hujus speciei 2—3 lin. longa est. Clavula filiformis, subflexuosa. Tuber radicale (Sclerotium?) orbiculare, candidum, laeve, intra folia absconditum.

Obs. Familiam quandam naturalem cum *Clavaria gyvante, Erythropo* etc. (vid. *Comm. de fung. clavae* p. 80—85.) quidem efficit, et priori praesertim affinis est, a qua vero stipite *glabro*, nec piloso, et clavula flexuosa, subincrassata, nec non cylindrica differt.

91. *Clavaria ericetorum: cespitosa flavescens, clavulis incrassatis-compressis obtusis pallidis, stipitibus nitente-flavis.* — Schmiedel *Icon. plant.* p. 56. t. 5.

Clavaria argillacea. *Comm. de fung. clavaef.* p. 74.

Obs. In *Commentatione de Fungis clavaef. loc. cit.* ad iconem Schmiedelianam, non vero ex autopsia nonnulla de hacce specie disservi, cum vero mihi contigerit, eam postea in ericetis *Sollingensibus*, tempore autumnali, reperire: sequentem descriptionem naturae congruam huc lubens appono.

Stipes nitens, glaberrimus, 3—4 lin. altus, 1 lin. et ultra crassus. *Clavulae* unc. 1. et nonnullas lineas longae 2—4 lin. crassae; in junioribus pro ratione valde incrassatae, obconicae: apice rotundato, et ut plurimum com-

compresso, porro in adultis subplicatae sunt, saltem utrinque canaliculatae, intus in nonnullis cavae; fragiles, flavescence-alutaceae, non vero argillaceae, ob pruinam seminalem opacae, plures indivisae quidem; sed dantur et nonnullae in uno eodemque cespite ramos ob- ramos vario modo formatos, cornibus siniles exserentes. Sapor aut odor distinctus haud equidem adest.

92. *Clavaria sanguinea*: ramosa, caule subsucculento rubro, ramis elongatis: ramulis multifidis minutis subnutantibus flavescens. Tab. III. fig. 3.

Prov. per raro in sylvis

Icon allegata partem hujus fungi modo exhibet, naturalis ejus magnitudo enim dimidio major. Caulis inter crassos et tenues medium tenet locum, succo sanguineo penetratus, in ramos plures elongatos divisus, qui versus apicem flavescunt; ramuli e contrario tenuissimi, et breves, subnutantes, colore alutaceo.

Obs. Autumnno quodam pluvioso semel sese mihi obtulit haec species, hinc utrum nondum explicata, et forma ne et color ei prorsus constans, an varietas modo *Clavariae botrytis*. *Comment. de fung. clavaef.* p. 42. sit, posteriores decernant observationes.

93. *Geoglossum glabrum*: glabrum, ex spadiceo nigrum, stipite subsquamuloso.

Geoglossum glabrum. *Comment. de fung. clavaef.* p. 36.

Provenit in colliculis graminosis, autumnno.

Obs. Cum icones, nec non descriptiones auctorum hoc de fungo dissentiant, uti in *Commentatione* hoc adnotavi. ad perturbationem evitandam, exactam *hujus mei* fungi descriptionem adjungam.

Stipes basi ubi terram intrat villo albido distinctus, apice subincrassatus, undulatus, solidus, nunc, praesertim apice, squamulosus, nunc laevis. $1\frac{1}{2}$ unc. longus, lin. 1. et ultra crassus.

Clavula unc. 1. alta, 3 lin. lata, canaliculata, rarius turbinato-plicata, rarissime bifida, glaberrima, per lentem quasi cellulosa; *color* primo obtuitu quidem niger videtur; sed ad spadiceum vergit, opacus est, dein parum cinerescit.

Obs. Sequentem varietatem, aut subspeciem in pratis paludosis montosis rarissime inveni, quae teneritate et colore atro, nec non stipite manifeste squamuloso discrepat, cujusque clavula etiam divisa reperitur.

β . *G. uliginosum*, tenerius, atrum, stipite longo, squamulis subimbricatis. Tab. III. fig. 4. a.

94. *Geoglossum atropurpureum: glabrum, atropurpureum.* Tab. III. fig. 5.

Geoglossum purpurascens: atropurpureum glabrum, clavula compressa laevi. *Comment. de fung. clav. p. 39. 40.*

Hab. in locis graminosis, colliculosis, autumno post pluvias densas.

Stipes non squamosus, sed superficie fibrillosus, pro ratione crassus, teretiunculus, aut compressus. Magnitudo totius fungi ut plurimum semuncialis, ad summum biuncialis.

Obs.

Obs. Nonnulli fungi, si sero autumno post multas pluvias frigus mox ingruat, formam quandam peculiarem, luxuriantem assumunt, quod hoc anno in nostra specie observare mihi contigit, quo evictus sum, *Clavariam atrorpurpuream* Batsch. *El. Fung.* p. 154. t. II. f. 48. non distinctam speciem, aut varietatem, uti hoc in *Commentatione* autumnavi, efficere; verum ejus clavulam difformem et justo majorem ab aëris injuria ortam fuisse.

95. *Sphaeria bulbosa*: *terrestris subramosa nigrescente - cinerea, radice tuberosa subglobosa.*
Tab. I. Fig. 1. a—d.

Sphaeria bulbosa. *Disp. meth. fung.* p. 2. *Comment. de fung. clavaef.* p. 14.

Hab. autumno in pineis ad terram inter muscos, et folia pinea, sub quibus tuber absconditum est. Haec est pars radiceformis plerumque globosa, aut ovata, sed in valde adultis subdifformis evadit. *Clavula* in junioribus teres, et colore cinereus, dein subcompressa, praesertim apice, inque ramos nonnullos divisa.

96. *Sphaeria digitata*: *cespitosa nigra, stipitibus basi connatis glabris, clavulis teretibus acuminatis: apice sterili.* Tab. II. fig. 1. et 6.

Sphaeria digitata. *Comment. de fung. clav.* p. 15. (cum *Synonymia*).

Provenit ad ligna fabrefacta, in palis ad domicilia etc. hyeme. In sylvis vero mihi hucusque nondum obvia.

Quoad aetatem *Clavulae* forma sunt variae, hae enim in nondum maturis sunt conicae, laeviusculae, acutae, sursum rufescente-cinereae; in bene maturis vero breviores, quasi turgidae, capsulis prominentibus tuberculosae, colore atrae. *Gelatina* sub microscopio observata cithicis fusiformibus constat, quae continent sporulas sublunatas.

97. *Sphaeria polymorpha*: *gregaria*, forma varia, stipitibus distinctis, clavulis ventricosis - sphaerulis undique cinctis.

Sphaeria polymorpha. *Comment. de fung. clavaef.* p. 17. (cum Synonymis.)

Sphaeria Carchariae var. β . obtusa. *Weig. obs. bot.* pag. 149. t. 3. f. 6.

Prov. in sylvis fagineis ad truncos putrescentes non infrequens, autumno, quo caractere, nec non clavulis apice ut plurimum sphaerulis cinctis ab antecedente differt.

De polymorpha hac specie sequentes mihi notae sunt varietates.

Var. 1. *pistillaris*: solitaria, clavula subteroti stipiteque elongatis. *Tab. 2. f. 5.*

Clavaria nigra, simplicissima clavaeformis dura nigra. *Willd. Fl. Berol.* p. 40.

Var. 2. *spathulata*: clavula conica compressa, stipite breviusculo. *Tab. 2. f. 2.*

Var. 3. *ficoides*: clavula subpyriformi, stipite longo sursum incrassato,

Var. 4.

Var. 4. mamillana: clavula ventricosa, acumine longo, crasso, conico, sterili, terminata. T. 2. f. 4.

Dantur et nonnullae varietates intermediae, quae transitum ad unam, alteramve, efficiunt. stipiteque nimirum plus, minusve, longo, aut brevi, sic et clavula turgida, aut tereti, brevissima, aut elongata, instructae. *Stipes* in omnibus fere sursum incrassatus, flexuosus, superficie plicato-rugosus; basi plures secum connati, et colore parum rufescent. *Clavulae* externe ob sphaerulas usque ad apicem papillato-rugosae sunt, qui vero nunquam, praesertim in *var. β*, sterilis est, coloreque cinerascens; in *var. ε*, quae hinc, ut species propria, non male conspici potest; apex $\frac{3}{4}$ unc. fere est longus, 2-3 lin. crassus, conicus, laevissimus, rufescente-cinereus, uti ex iconē apparet. *Substantia* interna alba, rariatim fibrosa, dura.

Adnotare adhuc debeo, me aestate clavulas hac in specie observasse, pulvere glauco adpersas, qui forte eadem natura, eodemque fine esse aestimari potest; quam ille pulvis, quo *Sphaeria Hypoxylon* sero autumno tam copiose oblecta invenitur.

98. *Sphaeria Carpophilla:* Tab. I. fig. 3. a-f.

Obs. De hacce specie jamjam in parte prima hujus operis p. 19. et in *Comment. de fung. clavaeform.* p. 18. descriptionem, et synonyma, attuli, ob iconem, ex qua differentia ejus a *sph. Hypoxylon* *Obs. Mycol. I. p. 20. t. 2. f. a.* elucebit, adhuc semel ejusdem mentionem facere necessariam omnino fuit.

99. *Sphae-*

99. *Sphaeria alutacea*: *subgregaria*, *carnosa*,
opaca, *pallida*; *clavula sublaevi*. Tab. I. fig. 2. a-c.

Sphaeria alutacea. *Comment. de fung. clavaef.* p. 12.

Sphaeria clavata. *Sowerby engl. fung.* p. 159?

Prov. in pinetis, ad terram, foliolis, aut ramulis,
abietinis adhaerens; semel quoque hancce speciem chry-
salidibus innascentem observavi.

Colore primum dilute alutacea, deinde obscuriori, in
valde adultis, aut in subputrescentibus parum sordide
olivacea fit. Juniores conicae sunt, maturescendo sur-
sum incrassantur, et in individuis subluxuriantibus (b)
ventricosae evadunt. 2 unc. et ultra longae.

E *sphaerulis* clavulae superficiem occupantibus gelatina,
florum ad instar, erumpit. *Substantia* inter omnes hujus
familiae species tenerrima, hinc fragilis, et valde levis.

100. *Sphaeria militaris*: *carnosa*, *flavescente ru-*
bra; *clavula sphaerulis prominentibus tuberculose*.
Tab. II. fig. 3.

Sph. militaris. *Comment. de fung. clav.* p. 11.

Hab. autumno memorabilis haecce species, nunc in
sylvis ad truncos putrescentes, nunc ad sepes ad terram,
vel in pratis, aut locis graminosis sub terra.

Obs. Plures quidem de ea extant icones, verum illam
in *Fl. dan.* t. 337. f. 1., et quae apud *Holmskiold coryph.*
occurrit, si excipias, naturae haud consonae, praesertim
quoad colorem, mihi videntur, hinc et meam, etiam ad
distinguendam a praecedente specie, non superfluum
spero.

Gela-

Gelatina e sphaerulis peculiari etiam modo propellitur, nimirum si clavula optimo in vigore, et parum humectata, luci obvertatur, tunc ex sphaerularum ostioliis laticis particulae, ut vermiculi continue avolant, aut clavula exsiccanda a gelatina sensim exsudante villo albo, ut aranea, involvitur.

101. *Sphaeria ciliata*: *subcircinata*; *ostioliis longissimis, divaricatis, subflaccidis, in cortice prominente nidulantibus.* Tab. 5. fig. 2 et 3.

Sphaeria hystrix; nigra, ovalis, convexa-plana, aggregata, monosticha, stilifera; stilis spermaticis proceris, superne subincrassatis, cum globulis connatis; *Tode fung. Mecklenb. 2. p. 53. t. 16.* (Hujus loci est).

Hab. vere ad ramos ulmeos. *Sphaerulae* ovatae a numero 8 — 12 variae, laeves, stromate distincto, inter se non connatae, sed in corticis fibrosa substantia, quae bullatim prominet, nidulantur, ostiola, ut cilia, prominent, laevia glaberrima, et, uti videtur, parum incrassata, lineam 1., et ultra, longa.

102. *Sphaeria populina*: *cespitosa, atra; sphaerulis ovatis, laevibus, subdivergentibus, receptaculo compacto insidentibus.*

Hab. ad ramos populneos passim. Colore aterrimo facile sese distinguit; totus cespitulus prominet e sphaerulis ovato-oblongis, subpapillatis, subnitentibus constat, receptaculum, in quo insident, e materie compacta, subcraacea, quasi constat.

103. *Sphaeria fuliginosa*: *cespitosa, sphaerulis globosis, opacis, fuliginoso-nigris, farctis, lacvibus.*

Hab. passim ad ramos exsiccatos, cespitulum latum efficiens. *Receptaculum* tenuissimum; *Sphaerulae*, uti videtur, astomae, apice quidem quasi externe dehiscunt, verum non ita rimosae, quales *sphaerulae sphaeriae Berberidis* sunt, quae etiam majores.

104. *Sphaeria mucosa*: *effusa, aggregata, mollis, primo rubescens, demum opaca, nigrescente-grisea.*

Hab. externe in *Baccis Cucurbitae Pepenis* putrescentibus, ubi ad latitudinem bi-triunciale ex epidermide corticis erumpit; primo forma orbiculari sese exhibet, et colore sordide roseo, superficieque rugosa distincta; demum nigricans; exsiccata vero cinerea fit.

Sphaerulae ipsae mollissimae.

Obs. Primo intuitu quemque incertum relinquit, an revera hocce ad genus pertineat nec ne.

105. *Sphaeria longissima*: *monosicha, minuscula; sphaerulis minutis, in serie longissimas, parallelas, congestis.*

Hab. in caulibus exsiccatis plantarum, praesertim *Chaerophylli, Anethi* etc.

Descr. Lineae nigricantes plures, parallelae, ab uno caulis nodo ad alterum procedit, ex quo longitudo huius
spe-

speciei sit cognoscenda. *Sphaerulae* ipsae densae sibi approximatae, simplices, ostiolo brevi, obtuso instructae; pars caulis, s. epidermidis, ubi proveniunt, nigro quoque inquinatae, e qua papillaeformes, sub lente observatae, erumpunt, colore e longinquo, e cinereo-nigrae. Sequens hujus modi varietas videtur.

106. *Sphaeria nebulosa*: *sphaerulis sparsis, maculas subnigrescente — griseas, interruptas, inaequaliter lineatas, efformantibus.*

Hab. quoque in plantarum caulibus.

107. *Sphaeria?* *Himantia*: *sphaerulis in maculatam e fibrillis centrifugis constantem aggregatis.*

Hab. ad caules plantarum perraro singularis haecce species. Maculae nigrescentes, magnitudine variae, majores, 3 lin. fere latae, si lente examinentur, tunc e medio fila venosa undique ad perephariam tendunt, in quorum medio observantur pustulae nigricantes, quae verosimiliter *sphaerulae* sunt.

108. *Sphaeria complanata*: *sphaerulis sparsis, laevibus, ut plurimum pressis; ostiolis papillatis.*

α. *denudata*; major; *sphaerulis ut plurimum denuclatis collapsis.*

β. *tecta*; minor; *sphaerulis tectis; ostiolis prominentibus.*

Sphaeria complanata, simplex aggregata (?), mammosis pulla; collabescendo complanata. Tode *Faug. Mecklenb. Fasc. 2. p. 21. t. XI. f. 88. (var. β.)*

Hab.

Hab. frequens ad caules exardos plantarum omnigenarum praecipuae var. β .

Sphaerulae substantia parum molles, externe laeves, humidae, orbiculares; exsiccatae collapsae, depressae, colore atrae, punctiformes.

109. *Sphaeria acuta*: *graegaria*; *sphaerulis nudis, atris, nitidis, subglobosis; ostioliis spinulosis, crassiusculis, cylindricis.*

Sphaeria acuta; solitaria, minima, atra. Hoffm. veg.gypt. 1. p. 22. t. f. 2. Sowerby engl. fung. t. 119.

Hab. ad basin, caulium aridorum, praecipue *Urticae dioicae*, vere praesertim, ubi, si caulis talis aridus e loco natali extrahatur, sese facile colore atro, et ostioliis acutis, spinulosis, manifestat.

Obs. Ostioliis longioribus, excipiendis; Ceterum antecedenti affinis est haecce species, quae exsiccata quoque saepe collabitur.

110. *Sphaeria Erythrostroma*: *epiphylla, sparsa, folio immersa; ostioliis prominulis, obtusis, rubellis.*

Singularis haecce species provenit vere in foliis *Prunivium* exsiccatis, sed adhuc de ramis pendulis; ubi e longinquo ut punctula nigra apparent, lente illustrata ostiola sphaerularum, foliis immersarum, conspiciuntur obtusiuscula, indurata quasi, colore sordide rubra.

111. *Lycoperdon molle*: *subsolitarium, turbintum, obscure fuliginum, molle; squamulis deciduis, pulverulentum.*

Hab.

Hab. in quercetis praesertim, ad terram, autumnino; saepe solitariae, nunc subcaespitose.

Descr. *Peridium* obovatum, subumbonatum. semunciam fere longum, unc. 1 apice latum. *Squamulae* nonnullae, recenti in fungo, spinulosae; demum omnes deciduae, ita, ut hanc ob causam, nec non ob *peridium* substantia tenuis, ad tactum molle evadat. *Color* primo fere dilute sordide, olivaceus; dein obscure fuliginosus.

ONYGENA.

Peridium subrotundum, siccum, persistens. Pulvis compactus, cohaerens, filis nullis intertextus.

112. *Onygena equina*: gregaria, stipitata, albicans; *peridio* orbiculari, glabro, rugoso, subfurfuraceo. Tab. fig.

Lycoperdon Equinum; stipitatum; stipite cylindrico; capitulo sphaerico, pulverulento, circumscisso. Willd. *prodr. fl. Berol.* p. 412. t. 211. f. 20.

Coralloides fungiforme, ex ungula equina, livide rubescens. *Dill. hist. musc.* p. 78. nr. 5. ? (Colore omnino differt.)

Hab. autumnino in unguibus deciduis equorum; hisce fungillis majoribus, minoribus, individuis intermixtis, fere totis obiectis, passim in sylvis.

Descr. *stipes* breviusculus, parum crassus; superficie subfibrilloso-squamulosus, firmus. *Peridium* lin. 1—1 $\frac{1}{2}$ latum subrotundum, subtus parum umbilicatum, aut ad marginem circa stipitem contractum, nullo tomento in-

volutum, sed per lentem scabrum, e longinquo farina-
ceum quasi; more aliorum apice non dehiscit, quod ob
naturam pulveris seminalis quoque haud necessarium es-
set, forte dein indeterminatim cum pulvere dilabitur;
cel. Willdenow vero illud denuo circumscissum evadere l.
c. pronunciat.

Pulvis, si substantia fungi interna ita denominari li-
ceat, colore fuscescens, materie unguinosa, inter se qua-
si cohaerens, et nec cultello dispergibilis, per microscop-
ium compositum indagatus e sporulis ovatis consistit,
intra eum vero nulla indagare potui fila, quo a ceteris
Lycoperdis jam differt.

Obs. *Lycoperdon gossypinum*. *Bolt. Funguss.* p. 171.
t. 178. (excl. synon.) in ungulo equino quoque crescens
ob peridium *tomentosum*, et *turbinatum*, distincta huius ge-
neris species videtur.

113. *Onygena? decorticata: gregaria, e cine-
reo — subfuliginea; capitulo molli; cortice destituto.*
Tab. VI. f.

Semel a me in *trunco* reperta. Antecedente, e longin-
quo non absimilis, quacum magnitudine, et forma parum,
et colore congruit; sed capitulum subtus ad stipitem um-
bilicatum, peridio manifesto cinctum, non vidi; nec in-
tus pulvere repletum, sed totum e villo valde compacto
constare videtur; externe pulverulentum. *Stipes* tenui-
usculus, basi membranula brevi, villosa, ligno adnatus.

Obs. Dubium huncce fungillum eam ob causam hic
delineari curavi, nec non descripsi, ut alios fungorum
scrutatores attenti ad eum reddantur, quo novioribus ob-
servationibus huius fungi historia absolvi possit

STIC-

STICTIS.

Receptaculum subcupulaeforme, aut obliteratum,
ligno immersum.

114. *Stictis radiata*: immersa; ore prominente,
niveo, integro, aut radiatim fisso.

Lycoperdon radiatum, disco hemisphaerico; radio colorato. *Lin. syst. pl. Ed. Reich. v. 4. p. 624.*

Sphaerobolus rosaceus, urceolatus, nudus, immersus, candidus; limbo rosaceo, reflexo; vesicula seminifera albescente. *Tode fung. Mecklenb. 1. p. 44. t. 7. f. 58.*

Lichen excavatus. *Hoffm. En. Lich. p. 47. t. 7. f. 4.*

Peziza marginata, concave brownish edge flat somewhat scalloped, snow white. *With. bot. arrang. of engl. fung. ed. 3. vol. IV. p. 351. Reth. fl. cantab. suppl. 2. p. 29. Sowerb. engl. fung. t. 16.*

Hab. ad ligna exsiccata *Fagi, Quercus*, praesertim *Pini*, ubi colore eleganter niveo facile esse manifestat; capituli aciculae magnitudine; substantia sicca. Loco natali toto immersa, margine primum clauso, prominente, subfarinaceo, aut integro, aut radiatim lobato.

Obs. Huncce fungillum verum *Lycoperdon radiatum* *Lin.* esse, me docuit *cel. Schwarz*, dignissimus quondam discipulus *Linnaei, filii*, qui hanc speciem primo invenit, illustrique patri dedit. Nihilominus *Linnaei* descriptio, et b. *Todei* observatio, inter se, et a mea tantopere differunt, ut quisque diversos fungos esse facile putaret. Horum virorum observationes huc denuo addere non supervacaneum erit:

„Magnitudo dimidii fructus *Coriandri*. Discus subglobosus, fuscus, elastice dehiscens, expellensque, cum avo-

avolante polline, lanam bombycinam tumescentem, fuscam rariorem adhaerentem. *Limbus* campaniformis, niveus, sectus fere ad basin in partes 2. aequales, disco paulo longiores, basi integra, ovali cingente discum. Linné. l. c. —

„Fungus ejaculatorius sessilis, globoso — concavus; vertice radiatim findendo; *vesicula* seminifera globosa efficienda (*Char. genericus*) *Materia* (pars spermatophora) demum viscidula ante formationem vesiculae seminalis membranula tecta, quae tandem in *vesiculam* ipsam abit.“
Tode l. c.

Ego vero partem fructigeram, s. discum, inclusum fungilli basi adhaerentem, nec vesiculae formem, ubi hoc in *Lycop. carpobolo* L., ad quod genus b. Tode cum retulit, obtinet, prosilientem, nec in capillitium solutam. *Trichiis* solenne, hactenus observavi.

115. *Stictis pallida*: *pustulaeformis, pallida ligni ore elliptico dehiscente.* Tab. VI. Fig. 6. et 7.

Passim ad ligna exsiccata faginea, aut *Taxi baccatae*.

Obs. Inter simplicissimos fungos pertinet, cum solito modo disco fructificante, ligno inclusae, constet; forma, et substantia, *pezizarum*, margine distincto non prominet, sed ligni pars, sub qua nidulatur, ore nitide, nunc rotunde, nunc more *Hysteriorum*, elliptice dehiscit; in ligno molliore vero ita ampliata, ut fungilli discus fere denudetur. *Color* amoene pallidus, aut dilute ochraceus.

116. *Stictis? rufa*: *applanata, orbicularis, subinversa, obscure rufa.* Tab. VI. f. 6.

Crescit

Crescit rarissime ad lignum exsiccatum Taxi baccatae.

Antecedente paulo major; puncta rufa representans. Lente inspecta *Pezizam* quandam applanatam referens, verum non concava, nec margine instructa est, quamvis amborum generum nonnullos characteres prae se ferat; parte enim ligni albidiori reddita, tomentosa quasi, immersa est.

Obs. Unum, alterumve fungillum adhuc possideo, membranam subcarnosam, aut subcoriaceam, simplicissimam, aemulantem; ramorum corticibus, aut ligno; inhaerentem; colore vero diversum, quem alio loco adducere volo.

117. *Peziza coccinea*: stipitata; cupula turbinata, aut infundibuliformis; intus coccinea, externe subtomentosa, albida; margine, ut plurimum, crenata.

Peziza cupularis; globoso-campanulata; margine crenata. *Linn. El. suec.* 2. n. 273.

Fungoides glandis cupulam referens; margine dentato. *Vaill. bot. paris.* p. 57. t. 11. f. 1. 2. 3. (sed autumnis crescere dicitur).

Peziza potuliformis; petiolata, pyriformis, cava, coccinea. *Hoffm. veg. crypt.* 2. t. VII. f. 5. p. 27.

Elvela coccinea *scop. carn.* II. p. 429. — 80.

Peziza coccinea *Reich. Fl. Moeno-Francof.* n. 987.

Octospora coccinea. *Timm. megap.* p. 261.

Peziza coccinea; pyxidata, subpetiolata, arborea, intus coccinea *Wigg. prim. Fl. hols.* p. 106.

Fun-

Fungus pyxoides, coccineus. *Loesel Boruss. p. 97.*

β. *Peziza coccinea Jacq. Fl. Austr. t. 163.*

Peziza coccinea. Bolton Funguss. t. 104. c. (Fig. A. B. aliam, et diversam, speciem indicat.)

Peziza epidendra; lata, tenuis, cerea, fragilis, glabra, stipitata, subtus albo lutescens; cratera e vesiculosa cupulari, coccinea. Bull. champ. p. 246. t. 467. f. 3.

Peziza epidendra. Sowerb. engl. fung. t. 13. (Stipitem vero tam longum nunquam vidi. Color quoque nimis vivide, uti videtur, expressus: An hinc varietas, aut diversa species?)

Peziza acetabuliformis, coccinei intus coloris. Batarva fung. armen. p. 27. T. 3. f. N.

Initio veris, ut plurimum mense Martii, pulchra haec species in sylvis denudatis, adustie passim, occurrit, magnitudine unci. —

Auctorum delineationes, ab hac specie desumtae, parum differunt, quod vero hinc ortum videtur, cum pro diverso maturitatis stadio forte institutae fuerint, quarum nonnullae nihilo minus varietates, aut subspecies, sistere videntur.

Ceterum non solum colore pulchro, aut crescendi tempore, sese distinguit, sed hanc ob causam memoratu dignissima est, cum huic fungo *Historiam agri Ariminensis* debemus; dicit enim beatus *Batarva* l. c. „Hujusce fungilli nitor primus fuit, qui me ad legendos fungos excitavit.“

118. *Peziza aurantia: acaulis, cespitosa, flexuosa, aurantia; extus albidior.*

Pezi-

Peziza cochleata; *turbinata*, *cochleata* Linn. Fl. Suec. ? Vaill.
l. c. p. 57. t. 9. f. 8.

Peziza cochleata; *turbinata*, *cochleata*; interne aurantiaco-coccinea; externe albicans. Willd. Berol. p. 401.

Peziza coccinea Bull. champ. p. 269. t. 474. Sowerb. engl. fung. t. 148. Bolt. funguss. t. 100.

Hab. autumnno ad terram, et fere semper in vicinitate caudicis caesi, et excavati *quercini*. Latitudine $1\frac{1}{2}$ ad biuncialem. Aetate juniore omnino integra, s. orbicularis, subconcava, demum flexuoso — expansa, aut uno latere incisa contorta fit, extus parum quoque tomentosa, et, pro more, superne, non vero externe, semina, fumi ad instar, copiose emittit; substantia rigida, fragilis.

119. *Peziza umbrina*: *acaulis*, *cespitosa*, *subcontorta*, *umbrina*.

Peziza cochleata Sowerb. engl. fung. t. 5.

Obs. 1. *Elvela ochroleuca*; *acaulis*; pileo concavo, plicato, multiformi, glabro; extus terreo; intus ochroleuco. Schaeff. fung. tom. 3. p. 109. t. 274. primo intuitu similis; sed tamen diversa videtur; fungus *Sowerbyi*, qui etiam his in regionibus ad terram, sed non tanta magnitudine, crescit, dimidio vero major, et intus umbrinus, extus sordide lutescens est; fungus *Schaefferianus* e contrario majorem cespitem efformat, angustior, et externe umbrinus, interne lutescens, etiam in ligno crescens, delineatus est.

Obs. 2. An *Elvela ochracea*, *acaulis*; pileo concavo, plicato multiformi, ochraceo Schaeff. l. c. p. 103. t. 155.

et *Elvela scutellata*; acaulis; — pileo concavo, plicato, multiformi, glabro, luteo; *EjUSD.* p. 101. t. 150. hujus modo varietates, aut diversae species? prior stipite quodam sese distinguit quamvis colore conveniat, minor tamen est; posterior colore flavescente differt.

Obs. 3. Ex autopsia adjudicare quoque haud possum, an *Elvela cochleata*, coriacea, sessilis hemisphaerica, auriformis, subcochleata, supra ex fusco nigra; subtus alba, venis costato-ramosis. *Wulf. misc. Austr.* p. 112. 113. t. 17. f. 1. diversa species, sit, nec ne.

120. *Peziza alutacea*: acaulis, cespitosa; externe albida; intus pallescente — fuliginea; stipite brevissimo, albo-tomentoso.

β. Subsolitaria; extus alutacea; intus o fuligineo sub-purpurascens.

Prov. in sylvis, locis umbris.

Peziza cochleata. *Bull. champ.* p. 263. t. 154. (exclusis synonymis —)?

Obs. *Stipes*, potius ut radix salutandus, duas lineas latus; *cupula* $1\frac{1}{2}$ unc. fere lata, externe glabra, demum sublacunosa.

121. *Peziza badia*: subacaulis; *cupula* integra, marginem subinvoluta; intus obscure brunnea; extus pruinato-olivacea; stipite brevissimo, albo-tomentoso.

Peziza cochleata *Bolt. Funguss.* p. 99. t. 99. (Figurae praesertim superiores.)

Hab.

Hab. passim in sylvis ad terram autumno; $1\frac{1}{2}$ unc. lata, sublacunosa. Sequentem affinen fungum, qui vero non mera varietas videtur, huc quoque adducere luber.

β . *P. truncigena*: solitaria, magna; cupula sessilis, interne purpurascens - badia, externe fuligineo - lutescente.

Hab. rarissime ad truncos, concava, $1\frac{3}{4}$ uncias magna, $\frac{3}{4}$ unc. alta.

122. *Peziza crenata*: sessilis, solitaria, minor, subcinerea; cupula ventricosa, margine crenata, Tab. IV. Fig. 6.

Peziza crenata. Bull. champ. t. 596. f. 3. (exclusis synonymis.)

Hab. autumno, passim, ad terram, in faginetis; ad latera truncorum.

Descr. Tres ferme lineas alta, et lata; externe farina quasi adpersa; interne griseo-pallida, margine subinflexa, crenulata, s. dentata, involucri nucis quercinae exacte similis; substantia fragilis, versus basin tenuior.

Datur varietas, ubi uno latere cupula ad basin incisa est. (Fig. 7.)

123. *Peziza rufa*: sessilis, stipitataque, glabra, rufa; cupula crassiuscula, concava.

β . major, substipitata, cupula subflexuosa; stipite albido.

Hab. frequens ad conos deciduos *Pini sylvestris*, ubi sessilis; cupula minor, minus excavata. β . in pinetis ad

ad terram, aut foliis pineis adhaeret; dimidio major, minus conferta; et cupula subinfundibuliformis est.

124. *Peziza Solani*: gregaria, sparsa, pallescens, glaberrima; cupula ex hemisphaerico infundibuliformi; stipite longo.

Peziza hirudo Batsch *El. Fung. tab. 149*? (Quoad formam, multo vero major est.)

Hab. aestate post pluvias satis frequens ad caules solani tuberosi exsiccatos, autumno praeterito in cespitem collectos, locisque umbrosis dejectos. Quoad cupulae magnitudinem inter minores quidem pertinet, sed stipite longiusculo, quartam ipsius cupulae partem. Color huius species primo aquose pallidus, in fungo exsiccato obscurior fit.

Obs. Simul. eodem in loco observavi specimina quadruplo majora, fere sessilia, ac colore vividiora, quae aut varietas luxurians, aut distincta species videtur.

125. *Peziza cinerea*: gregaria, acaulis, glabra, dilute cinerea; margine suberecta albicante.

Peziza cinerea; sessilis, plana, diaphana, cinerea. Willd. *berol. nr. 1172*. Batsch *Elench. fung. Cont. 1. p. 197. nr. 136. t. 26. f. 137*. Sowerb. *engl. fung. t. 164*.

β . pallida; conferta, depressa, subangulata; disco sordide pallida, subtus nigrescens. Octospora pallida. Schrank *Fl. bav. nr. 1474*.

γ . alba; sparsa, subdepressa, alba; margine erecto, tumido.

Pezi-

Peziza nivea; sessilis nivea, planata tota, vel margine angusto cincta. *Batsch El. fung. cont. 1. p. 117. t. 56?*

Hab. frequens ad ramos putrescentes, praesertim vero intra fissuras truncorum; autumnno. β . etiam vere in salicibus cavis occurrit; Substantia subtremellosa, dimidium lineae magna; α magis sparsa provenit. β . aut in series crescens, aut plura individua stellatim conglomerata sunt; margine repando. Exsiccata diminuitur, et maculas nigras repraesentat. γ . hanc ob causam huc, ut subspeciem, retuli, cum simul cum α . eodem in trunco crescentem inveni; saltem forma, et magnitudo, non recedit. Ceterum *Peziza callosa* Bull. *champ. p. 255. t. 416. f. 1* cum varietatibus huc quoque pertinet.

126. *Peziza confluens*: *aurantia*; *cupulis confluentibus*, *subimbricatis*, *planiusculis*, *tomento albedo insidentibus*. Tab. V. Fig. 6. et 7.

Provenit singularis haecce species ad terram, locis adustis; substantia, et partibus fructificationis, cum ceteris *Pezizis* convenit, quamvis forma differat, quae irregularis est, subconvexa, saltem planiuscula, margine lobata, s. undulata, plures in unam confluunt superficiem. Afflata semina, fumi ad instar, in auras avolant.

Obs. Talibus in locis, particulis carbonaceis, et cineribus, supercrescens, alius, colore, et substantia, vero subsimilis fungus, 1—2 unc. latus, mihi nonnunquam obvius fuit, qui, quantum meminisse possum, e massa uniformi, cuidam *Corticis* speciei similis constitit, qui nostrae *Pezizae* affinis, formaque diversus, transitum vero ad *Telephoras*, efficit, quarum non paucae, aestate praesertim

sertim iuniore, ubi omnes resupinatae sunt, plus minusve, *Pezizas* habitu, non vero substantia, et interiore structura, aemulant; conf. *Pez. antiquata*. *Batsch. El. fungor. Cont. 1. p. 203. f. 141.* quae meram *Telephorae* junioris speciem indicat.

127. *Peziza Rosae*: *sparsa, sessilis; cupulis concavis, subcoriaceis, nigrescente - spadiceis tomento concolore insidentibus.*

Myrothecium hispidum; sessile, coriaceum, hispidum, fuscum, sparsum; cupulae margine in valvam continuo; repletura seminali fusciscente, subpellucida. *Tode fung. Mecklenb. p. 27. t. 5. f. 41?* Reperitur hyeme non infrequens ad ramos *Rosae caninae* dejectos. *Cupulae* lineae dimidiae latitudine subtomentosae.

128. *Peziza Pruni avium*: *tomento s. subiculo lato nigro, cupulis minutis sparsis concoloribus: ore subconnivente albicante.*

Hab. passim vere, ad caudices juniores exsiccatos *Pruni avium*, ubi mox colore fere nitente-atro et cupulis subglobosis, ore albicante instructis, sese distinguit.

129. *Peziza Hysterium*: *sparsa nigra mollis subrotunda oblongaque rugosa: ore connivente ut plurimum oblongo.*

Hab. in caudice quercuum annosarum Lichenibus crustosis innascens.

Primo intuitu quemque omnino incertum relinquit quodnam ad genus potius referenda sit haec species. Ob-

iter

iter enim adspecta scutellas *Lichenis* cujusdam aemulatur; sed substantia mollior, intusque cava est. Ob gelatinae defectum et aperturae formam a *Sphaeria* omnino quoque recedit, quia medio longitudinaliter quasi dehiscere videtur *Hysteris* proxima; interea nonnulla individua modo ita apparent, cum pleraque tota clausa, et apertorum margines longitudinaliter approximantur; substantia quoque carnosa, mollis obstat. E contrario plurimos *Pezizarum* characteres in se continet, quae sequentes sunt.

1. Forma rotunda.
2. Substantia carnosa.
3. Aetate juvenili quidem clausa est, adulta vero, praesertim aqua irrorata, dehiscit ore oblongo aut triquetro, pallescente serrulato.

Ceterum forma est subrotunda ovata, angulata aut flexuosa, externe rugulosa, exsiccata subdepressa, intus extusque nigra; lin. unam lata.

130. *Peziza pinastri*: sparsa substipitata atro-nitida, margine acuto.

Hab. ad cortices Pini, ex quibus tota prominet: stipe subtenui immerso remanente.

Obs. Colore toto nigro a *Peziza cerasi* differt, et cum solitarie, nec caespitose crescat, nec non ob cupulam tenuiorem, hinc subflexuosam, et nitidam pro varietate *Pezizae prunastri* non sumenda; crustae defectae, nec non loco a *Lichenibus* removenda, quamvis structura et substantia exacto cum *Lichenum* scutellis conveniat.

131. *Peziza Sclerotium: sparsa minuta tomentosa candida ore connivente globosa.*

Sclerotium villosum, sphaericum villosum aggregatum. *Tode fung. Mecklenb. 1. p. 6. t. 1. f. 10?*

Prop. vernali tempore ad caules aridos plantarum majorum.

Cupula acaulis tempestate praesertim sicca, clausa est, aëre humido ejus discus parum conspicuus fit. Ceterum inter minutissimas pertinet species, dum ut granulæ tertiam lineae partem ad aequat.

132. *Peziza incarnata: sessilis globosa hirsuta incarnato - albida.*

Verno tempore in caule herbarum majorum. Uti et antecedens, cujus forte varietas, minutissima, plerumque clausa, extus albida, intus incarnata.

133. *Peziza transparens: gregaria subsessilis subglobosa tomentosa alba: disco flavo transparente.*

Habitat rarius, primo vere, in virgultis aridis Gregarie nascitur, lineam vix lata. Junior plantula fere globosa et clausa; adulta parum sese explicat disco flavo subdenudato; quinam color interea foras translucet.

Stipes brevissimus, 1/3 lin. vix altus.

Obs. An quoad speciem a Peziza Oxianthae Obs. mycol. 1. p. 41. diversa? Stipite, licet brevi, ab antecedente differt.

**134. *Peziza convexula*: terrestris glabra sessilis
subconvexa ochraceo-carnea.**

Obs. Huic speciei singulare, quod, etiamsi inter minutas pertineat: $\frac{3}{4}$ lin. enim vix lata est, tamen in sylvis ad terram nudam, ubi autumnno rarius invenitur, provenit. Sic pluribus a aliis speciebus facile quoque dignoscitur, quod *cupula*, quae orbicularis, disco non concava est. Color huic ex ochraceo subrubescit.

**135. *Peziza pallescens*: conferta glabra albida de-
mum pallescens, stipite crassiusculo, cupula infundibuliformi.**

Peziza lenticularis. Hoffm. Fl. germ. 2. t. 13. f. 4.

Hab. passim ad truncos exsiccatos fagineos.

Quoad habitum cum *Peziza citrina*, Disp. method fung. p. 34. f. 1. octospora, citrina Hedwig Descr. et anal. musc. frondos. 2. t. 8. Fig. B. convenit, dimidio vero minor est, et praecipue colore differt, qui in optimo fungi vigore albidus est, dein vero pallescit. *Cupula* substantia crassiuscula, juniorum formam habet exacte obconicam, in adultis magis explicatur.

Huic speciei adhuc solenne est, quod frequens in societate *Domatii antennaeformis* Hoffm. crescens observatur; uti ex descriptione et icone *cel. Hoffmanni* (l. c.) videri potest.

**136. *Peziza lenticularis*: congesta adpressa
subconvexa laete flava, stipite vix ullo papillaeformi
nigrescente.**

Peziza

Peziza lenticularis sessilis. Bull. champ. t. 300. f. a. c.
Elvela lentiformis scop. Fl. carn. ed. 2. v. 2. p. 481.

Peziza flava, sessilis plana orbiculata, flava. Willd.
 Berol. nr. 1175.

Hab. sero autumno, et fere hyemis initio ad truncos
 et ramos exsiccatos frequens.

Descr. Cupula latitudine linearis, juniorum subinfundibuliformis, demum convexo - plana, lentiformis; in senescentibus individuis, Hymenio delabente, ut glumae fabae remanent. Porro sessilis est haec - species, sed tamen prominentia quadam papilliformi, nigrescente; in aliis stipite quodam crassiusculo pallido trunco adhaeret.

137. *Peziza coronata: stipitata pallescens, cupula glabra, margine dentibus elongatis strictis, stipite longiusculo incurvo albido.*

Peziza coronata, minima tenuis fragilis stipitata ferrugineo - fuliginea, cratera cupulari: margine pilis coronato Bull. champ. p. 251, t. 411. f. IV.

Peziza denticulata, stipitata flavescens, extus glabra, disco planiusculo margine denticulato. Fl. dan. t. 1016. f. 1.

Peziza inflexa, stipitata, stipite incurvo, margine ciliaris. Bolt. Funguss. t. 106. f. 2. (huc pertinet; modo major et colore albida.

Peziza armata, stipitata infundibuliformis flavescens, margine dentato: dentibus setaceis erectis. Roth. Catal. eta 1. p. 240.

Habitat aestate in sylvis ad stipites et virgulta arida, gregarie, sed non equidem agmine denso crescens. Colo-

re primum albedo, demum pallescens. *Cupula* lin. 1. fere lata, margine dentibus setaceis sparsis coronata. *Stipes* $1\frac{1}{2}$ lineas longus, a loco incurvus.

138. *Peziza Platani*: a caulis minutissima applanata orbicularis, intus albida extus nigra setosa setis margine strictis.

Hab. rarissime in foliis putrescentibus *Aceris Platani*.

Cupula tempestate humida foliis, appressa, applanata; exsiccata connivet: margine erecto. *Velum* setosum magis in margine conspicuum.

139. *Peziza scutellata*: majuscula sessilis applanata aurantio-rubra, externe setis divergentibus nigris hispida.

Peziza scutellata, plana, margine convexo piloso. *Lin. syst. Veg. XV. p. 1018. Sowerby engl. fung. t. 24.*

Peziza scutellata, sessilis vel subpetiolata, patens, margine acuto, externe pilosa, depresso-convexa, vel planata. *Batsch El. Fung. p. 12. t. 12. f. 84.*

Peziza scutellata, planiuscula scutellata unicolor aurantiaca, prona parte pilis nigricantibus hispidula. *Bull. Herbar de la France t. 10.*

Peziza scutellata, sessilis plano-convexa, margine piloso. *Willd. Fl. Berol. p. 403.* (verum, in descriptione brevi addita, quoad colorem de illa perhibetur, eam violaceo-coccineam esse, quo varietas singularis, aut diversa species hinc videtur.)

Peziza palpebrata, aurantia plana, longo ciliata. *Gmel. Syst. Nat. Linn. 2. p. 1457.*

Patel.

Patella ciliata, aurantia, longe ciliata. *Wigg. Prim. Fl. Hols. n. 1130.*

Octospora hirta, trunco simplici, orbiculari, extus fusco rutilante toto piloso; disco coccineo, seminibus rotundato-ovatis, granulatis. *Hedw. Musc. frond. 2. p. 12. t. 3. f. 13.*

Elvela ciliata scop. carn. 2. nr. 1620. Schaeff. Fung. bav. t. 284. Hoffm. veg. cryptog. 2. p. 25. t. VII. f. 3. (sub Peziza.)

Elvela orbicularis, minima, sessilis et coccinea plana margine ciliato vel nudo. *Gleditsch meth. fung. p. 45.?*

Fungoides coccineum lentiforme, oris pilosis. *Mich. N. gen. pl. 207. t. 86. f. 19.*

Fungoides scutellatum, aurantii coloris. *Tourn. Inst. p. 561.*

Fungus minimus, scutellatus, coloris aurantii. *Vaitant. bot. parisiens. t. 13. f. 11. (icon equidem haud congrua).*

Provenit autumnii initio, passim (minori in copia ad 3—5 individua) ad trunco putrescentes, locis praesertim udis, hinc saepe in palis ad fluviorum ripas; secundum *Schaeffer* (l. c.) in Bavaria vernalis plantula est, Juniores ob setas confertas, subimbricatas, totae fere nigrescunt, quae in cupula adulta, explicata, sparsae observantur, in margine frequentiores sunt, primo obtutu quidem nigrae apparent, sed potius colore sunt badio. Latitudo totius fungi sesqui- aut bilinearis est.

Obs. Affinera quamdam speciem *Rev. von Wulfen* sub nomine *Elvela* (*Peziza*) *ciliaris*, sessilis ceracea hemisphaerico-concava coccinea (subtus glabra) oris nigro-ciliatis

tis in *Fag. coll.* 1. p. 346. descripsit, quae quoad descriptionem, cupula margine tantum setosa esset.

140. *Peziza stercorea*: *gregaria sessilis, cupula concava tota fulva: setis badiis suberectis.*

Patella stercorea, flava extus hirsutula. *Wigg. Prim. fl. Hols.* p. 106. nr. 1131. *Gmel. syst. Nat. Linn.* 11. p. 1457.

Peziza ciliata. *Bull. champ. t.* 430. t. 1. (mala),

Peziza ciliata, fulva concava exterius laevis: margine ciliato, *Gmel. l. c.* p. 1456.

Peziza scutellata. *Bolt. Funguss. t.* 108. (exclusis synonymis.)

Peziza Hedwigii *Disp. meth. fung. p.* 34. et *suppl. p.* 73.

Otospora scutellata. *Hedw. musc. frond.* 2. p. 11. t. 3. f. 1. (exclusis synonymis.)

Otospora setigera, cupula flavescens, intus glabra, extus setis brunnescensibus obsita. *Schrank Fl. bav. nr.* 1477.

Peziza equina, globosa fulva externe setosa *Fl. dan. t.* 779. f. 3.

Hab. aestatis fine et vere, in fimeto ut plurimum equino, aut cervino, passim et gallinaceo, rarius ad terram.

Obs. Ab antecedente specie non solum loco natali, colore nec non habitu differt; sed secundum observationes b. *Hedwigii*, quoad interiorum structuram a se invicem quam maxime diversae sunt; *Thecae* enim in *Peziza scutellata* sunt cylindricae, pedunculatae pellucens; summitate rotundata, paraphysesque in summitate intumescens coloratae. *Seminula* rotundato-ovalia, alba, pellucida, ad maxima augmenta globulis minutissimis refer-

ta

ta, adparent. In *Peziza stercorea* paraphyses sunt latitudine ferme aequales et sporulae majusculae, ovatae, octo, (*Hedwigius*, se in una alterave theca quatuordecim observasse, contendit.)

141. *Stercum hirsutum: cespitosum lutescens strigoso-hirsutum.*

Thaenophora hirsuta, explanata, flava, extus hirsuta. *Willd. berol. p. 397. Roth. fl. germ. 1. p. 539.*

Auricularia reflexa, perennis coriacea tenuis, supra villosa, subtus glabra. *Sibth. Fl. oxon. p. 384. Wither. bot. arrang. of engl. pl. ed. 2. v. 3. p. 434.*

Auricularia reflexa, *Bull. champ. t. 274. et 483. Sowerby. engl. fung. t.*

Boletus auriformis. *Bolt Funguss. p. 82. t. 82.* (Icon diversas species, figuris vero haud distinctis pictas sistere videtur.)

Helvella pineti *Lin. syst. veg. 15. p. 1017.* (hujus loci)

Helvella acaulis *Huds. fl. angl. ed. 2. p. 633.*

Helvella villosa. *Relh. fl. cantabr. nr. 960.*

Agaricus villosus inferne laevis *Raji synopsis. p. 21.*

Habitat ad diversos arborum truncos exsiccatos, ut plurimum fagineos et quercinos; 2—3 unc. longum $1\frac{1}{2}$ latum; primo resupinatum, orbiculare, subconcaevum. *Pezizis* simile.

Obs. Sequentes mihi innotuerunt varietates, quarum δ . omnino propria species esse potest, uti ex ejus brevi addita descriptione apparebit

v. vul-

- α. *vulgare*, pileo tomentoso pallido, subtus (hymenio) subcinerascente.
- β. *lutescens*, pileo hirsuto lutescente. (Sowerby l. c. ?)
- γ. *undulatum*, minor, pileis confertis, margine undulatis ochraceis.
- δ. *vameale*, opaca albido-pallida simplex parva subrotunda aut elongata effuso-reflexa, hymenio zonis concentricis.

Haec subspecies ad ramulos fagineos provenit exsiccatos, in arbore adhuc viva, ex quibus quasi pendula est; simplex s. non imbricata observatur; magis quoque effusa, applanata quam horizontalis crescit, iunior vero orbicularis, primo pallida, dein albicans, dimidiam unciam ampla.

142. *Stercum lilacinum*: horizontale dimidiatum subcarnosum molle axonatum tomentosum pallidum, margine subtusque dilute purpureum, demum fuscescens.

Provenit rarius ad truncos abietinos autumnis.

Longitudine biunciale, $\frac{1}{2}$ - $\frac{3}{4}$ unc. latum, tomento brevi obductum, substantia carnosum, molle quidem est, verum non tremellosum; in statu recenti marginem versus purpurascens, inferne totum fere amoene roseum, quinam color, fungo exsiccando, (in pileo) totus demum flavescit, et in hymenio in fuscum abit; subtus ut plurimum laeve, aut papillis rarioribus obsitum.

Obs.

Obs. 1. Elvela lilacina Batsch. *El. fung.* p. 187. f. 151. quoad formam, praesertim fere colorem quidem congruit, verum Auctor de hac specie dicit, eam esse zonatam s. fasciatam.

2. *Stercum purpureum*: imbricatum subtremellosum zonatum tomentosum albidum, subtus purpureum *Disp. meth. fung.* p. 30. substantia conis et loco differt.

M E R U L I U S.

Hymenium in lamellas anastomosantes s. *plicas* dichotomas *venis*que inter se connexas prominens.

143. *Merulius tremellosus*: *acaulis subimbricatus carnosus-tremellosus*, pileo effuso-reflexo tomentoso albo, *plicis subporiformibus acutis rubicundis*.

Merulius tremellosus, pileo villosus albidus, *venis reticulatis croceis*. *Schrad. spic. fl. germ.* p. 139.

Agaricus betulinus. *Fl. dan. t.* 776? (Saltem icon ad exemplar incompletum est facta.)

Prov. autumnis passim et ut plurimum ad truncos quercinos.

Descr. Aetate juniore totus resupinatus et forma eleganti orbiculari sese distinguit, demum subimbricatus fit, et situ horizontali reflectitur.

Pileus 3. unc. plerumque latus, 2. lin. crassus tam ob substantiam, quam ob tomentum molissimum, ex duobus tribusque

tribusque lobis imbricatus, qui in una alterave parte secum connati sunt.

Hymenium substantia fere cartilagineum, primo quoque albidum, demum carneo-croceum, constat ex plicis poriformibus ferme, margine acutis; hinc primo obtutu omnino quemque incertum relinquit, nonne potius *Boleti* sit species; verum plicae tubos elongatos non efficiunt, et in pilei margine ramulos majores sistunt.

144. *Merulius sepiarius*: *dimidiatus subelongatus*, pileo coriaceo strigoso - tomentoso spadiceo, lamellis confertis ramosis lutescentibus.

Merulius sepiarius Schrank Fl. bav. 2. p. 575. Disp. method. fung. p. 26.

Agaricus betulinus, coriaceus villosus: margine obtuso, lamellis ramosis anastomosantibus. Linn. syst. Veg. 15. p. 1015. Fl. suecic. ed. 2. 451.

Merulius squamosus, membranaceus, pileo rubiginoso squamoso (?), venis cervinis. Schrad. apud Gmel. syst. Nat. Linn. 11. p. 1431. Ejusd. spicil. fl. germ. p. 140—141.

Agaricus sepiarius, acaulis, coriaceus, semi-elliptoidens, supra ex flavo fusco-nigrescens, villosus, fascia marginali albido flavescens, subtus una cum lamellis ramosis albido-flavens. v. Wulf in Jacq. Coll. v. 1. p. 349.

Agaricus hirsutus. Schaeff. Fung. bav. t. 76.

Agaricus tricolor. Bull. champ. t. 541. f. 2.

β. pileo vespinato suborbiculari.

Agari-

γ. *Subterraneus*: resupinatus pileo margine lamellis que undulatus.

Agaricus undulatus, acaulis resupinatus inferne villosus fasciatus rufus, superne lamellatus: lamellis margineque undulatis. *Hoffm. Veget. in Hercynea subterraneis p. 7. t. 4.*

δ. *proliferus*: pileo resupinato e medio prolifero.

ε. *integer*: subsolitarius, pileo integerrimo supino, subtus medio affixo.

Agaricus de St. Clou. Vaill. bot. parisiens. t. 1. f. 1-3.

His in regionibus solummodo ad truncos et ligna fabricata, pro Sepibus destinata, hanc speciem inveni. In Suecia et Gallia ad cortices *Betulae* quoque crescere dicitur.

Descr. Pileus unc. $1\frac{1}{2}$ latus, 2 ut plurimum longus, sed et ad 4-6. unc. elongatus reperitur, 3-4 lin. una cum lamellis crassus, subundulatus, planiusculus, fasciatus: zonae subhirsutae et una alterave parte fere strigosae; substantia sicca, colore subumbrinus: margine extremo cinerescente-flavus, basin versus nigrescens fere.

Lamellae crassiusculae, ramosae, versus pilei basin poros quasi efficiunt, 2 lin. latae fere, tenaces, colore primo subnitidae, lutescunt, dein dilute ferrugineae, opacae.

Varietas altera, ut plurimum orbicularis, in medio subtus ligno affixa, superne lamellas gerens, colore fere tota umbrina, nigrescens.

Obs. 1. Cum pluribus plantarum scrutatoribus huc usque dubius fui, quinam proprius *Agaricus betulinus* *Linnaei* sit, dum nunc *cel. Schwarz* in litteris me certiore fecit, hanc speciem in Suecia sub nomine *Agaricis betulinis* *L.* notam esse, quod etiam secundum descriptionem *Linnaei* verosimile est; confer, *Fl. suecica l. c.*

Obs.

Obs. 2. Non confundi debet cum *Agarico assercolorum* Schrad. *spicil.* p. 134. s. *Agaricus abietinus* Bull. *champ.* t. 1541. f. 1 cui, quoad substantiam et colorem; primo obtutu convenit; verum *Lamellae* in hoc fungo latiores sunt, fere simplices, distantes, ac colore obscure cinereae, et *pileus* vix tomentosus, nec fasciatus, colore obscure umbrinus, nigrescens fere.

HYDNUM.

Pileo manifesto horizontali, subtus echinato.

145. *Hydnum rufescens*: *pileo* carnoso subtomentoso e rufescente subcarneo, subulis acutis subcompressis incarnato - ochraceis, stipite tenuiusculo subcylindrico.

Hydnum repandum Bolt. *Funguss.* p. 88. t. 88. (hujus loci est.)

Hydnum carnosum Batsch. *El. Fung.* p. 197. t. 26. f. 136? (quoad pilei colorem. Stipes vero validus dicitur.)

Hydnum rufescens Schaeff. *Fung. bav.* t. 141. f. 2. et 3?

Hab. passim in fagineis.

Descr. *Stipes* 1-3 uncias longus, dimidiam unciam crassus, solidus, crassitudine subaequalis, interea versus apicem parum latior, colore albidus. *Subulae* 3 lin. fere longae, $\frac{1}{2}$ lin. crassae, confertae, tenues, plures attenuato-terretes, non subcompressae, nitidae.

Pileus $2\frac{1}{2}$ — ad 3 unc. latus, 3 lin. crassus, convexo-planus, regularis, integer, superficie rugulosa zonisque obsoletis distinctus, ac tomento brevissimo obsitus, colore alutaceo-fulvus, s. rufescens, opacus.

Obs.

Obs. Differentiam a sequente vulgari specie quacum facile commutari potest, quisque hinc perspicere potest.

146. *Hydnum repandum*: *incarnato - pallidum*, pileo rugoso, flexuoso sublobato glabro, subulis crassiusculis: pluribus compressis, stipite tuberoso subexcentrico.

Hydnum repandum, stipitatum, pileo convexo laevi flexuoso Linn. syst. Veg. XV. p. 1017.

Hydnum repandum Sowerby engl. fungi t. 176. (Icon. optima.)

Hydnum imbricatum Bolt Funguss. t. 87. (exclusis-synonymis.)

Hydnum rufescens. Schaeff. fung. bav. t. 141. f. 4-IX.

Hydnum flavidum Ejusd. t. 318. et

Hydnum squamosum t. 273. modo ut varietates considerari possunt.

Hab. frequens autumno in sylvis.

Obs. Pileo fragili, inaequali, difformi, repando, rarius dimidiato; subulis forma variis, teretibus acutis, compresso-semi tubulosis, obtusis, et (ad observationem cl. Sowerby.) passim digitatis; nec non stipite brevi, crasso, subulboso, ut plurimum excentrico, facile dignosci potest.

Sapore haud ingratum, hinc ob substantiam copiosam ad cibum adhiberi potest.

Sequen-

Sequentem inter hanc et antecedentem speciem fungum *intermedium* in sylvis Sollingensibus rarius observavi, cujus differentiam, quam in animadversariis adnotatam invenio, hic ad ulteriorem indagacionem addere volo:

147. *Hydnum medium: pileo flexuoso pallido glabro, subulis tenuibus acutis, stipite crasso brevi albido.*

Hab. in quercetis. Magnitudine communi. Forma pilei et stipitis quadantenus cum *Hydno repando* convenit. Subularum teneritate, parum et colore, ad *Hydnum rufescens* accedit.

T R E M E L L A.

Dilatata, gelatinosa, plicato-gyrosa.

148. *Tremella fimbriata: umbrino - fuliginea suberecta, latere incisa, margine undulata.*

Tremella undulata ascendens sinuato-undulata purpurea. Hoffm. *veg. crypt.* 1. p. 2. t. VII. f. 1. ? (an hujus varietas?)

Ad ramos rarissime ad terram dejectos.

Descr. Sursum dilatata, uno latere dehiscens, marginibus lateralibus sibi tamen approximatis, undique pulvere oblecta, ex umbrino rufescens, basi obscurior, semunciam alta, 3-4. lineas lata.

G

149. Tre-

149. *Tremella foliacea*: gregaria utrinque glabra tenuis undulato-plicata concava, basi crispa, cinnamomeo-carnea.

Provenit pluvioso tempore gregarie ad truncos subputridos, praesertim *Coryli Avellanae*, autumn. Unc. I $\frac{1}{2}$ lata, totidem fere alta, lin. 1. crassa, demum pruina seminali undique oblecta, pellucida; colore rufescente-carnea, demum obscure-fusca s. cinnamomeo-carnea; forma pezizoidea.

150. *Tremella Auricula Judae*: cespitosa tenuis flexuosa concava nigrescente-umbrina, subius plicata subtomentosa, olivaceo-cinerea.

Peziza Auricula, concava rugosa auriformis *Lin. Syst. veg. XV. p. 1018.*

Tremella Auricula, sessilis membranacea auriformis cinerea *Fl. Suec. p. 4. 29.*

Merulius Auricula. Roth, Fl. Germ. 1. p. 535.

Tremella Auricula Judae. Bull. t. 427. f. 11. (Varietas? colore enim rufescente-fuligineo est delineata.)

Obs. Plura hujus in truncis *Sambuci nigrae* vulgaris, et unicuique a longo jam tempore cognitae speciei synonyma, nec non descriptionem in medium proferri, omnino superfluum videretur. Adnotare sufficit, ob substantiam et superficiem plicatam, potius ad *Tremellas*, quam ad ullum aliud genus pertinere. Aequè ob plicas nonnulli hunc fungum ad *Merulios* retulerunt, verum plicae

plicae non venosae, aut dichotomae sunt, et, quod summa rei est, subtus, nec in *Hymenio* s. parte fructificante, uti in *veris Meruliis*, observantur.

In disco hinc inde *papillas* minutissimas, sparsas, inveni, quae affinitatem cum sequente specie indicare videntur.

151. *Tremella spiculosa*: *applanata effusa crassiuscula nigra, papillis conicis spiculosa.*

Tremella glandulosa, gelatinosa subrotunda pulvinata, fusco-nigricans, integra: superficie mammosa. *Bull. champ. p. 220. t. 420. f. 1.*

Tremella atra: supra (?) tomentosa, subtus glabra nitida, punctis (?) sparsis. *Fl. dan. t. 484.* huc pertinet, *Tremella sagarum* (l. c.) t. 485. f. 3. vero, a nonnullis huc allegata, *Tremellam mesentericam Jacq.* saltem quoad colorem repraesentare videtur.

Tremella arborea Hoffm. veg. crypt. 1. p. 37. t. 8. f. 1. cum reliquis allatis synonymis, quae ibi perspicui possunt.

Tremella arborea coriacea tenuis, auriculaciformis, superne atra, inferne velutino-olivacea, sessilis. *Villars Dauph. v. 3. p. 1008.* potius *Tremellam Auriculam*, quam *Tr. arboream Huds.* sistit.

Provenit sero autumno ad varios truncos et ramos exsiccatos.

Descr. Aetate juniore subrotunda, demum forma indeterminate effusa; saepe 2-3 unc. lata evadit, 3 lineas crassa; subtus una alterave parte loco natali adnata est,

et ibi, quod nondum animadversum invenio, tomento tenui obducta est, in disco ubique fere prominent papillae forma conicae, quibus ab omnibus cognitis speciebus facile distinguitur. Caeterum gelatinosa est et pellucida, colore e glauco nigrescente, domi asservata pulverem seminale albidum copiose in superficie secernit.

XYLOMA.

Receptaculum varium, duriusculum, intus subcarnosum, clausum remanens, aut vario modo demum ruptum.

152. *Xyloma punctatum*: *peritheciis distinctis subrotundis, in maculam nigram aggregatis.*

Hab. passim ad folia *Aceris Pseudoplatani*. *Macula* nigra, vario modo effusa, angulata observatur, in qua resident *perithecia*, secum non uti in *Xyl. acerino*, connata, sed ut *puncta* distincta, sub lente ut tubercula ovata, convexa, rugosa s. plicata, apparent. Loco etiam natali ab eo diversum, *Xyloma acerinum* enim in foliis *Acer. Platanoides* crescit.

153. *Xyloma stellare*: *piceum, margine fibris divergentibus radiatum.*

Hab. rarius in foliis *Phyteumatis spicatae*. *Macula* $\frac{1}{2}$ unc. plus minusve lata, forma grata, disco uniformis, laevis, colore aterrimo, margine radiatum fissa: *fibræ*
nunc

nunc nigrae, nunc cinereae. Nulla *perithecia* distincta hactenus observavi.

154. *Xyloma? rubrum: confertum suborbiculare confluens rubrum.*

Hab. ut plurimum autumno, in foliis *Pruni domesticae*, rarius *Pr. spinosae*. Duas quatuorve lineas latum, crassiusculum, per lentem observatum in superficie conspiciuntur puncta obscuriora, quae ut ostiola forte ad *perithecia*, in substantia latientia, rotundata, sphaeruliformia, sed non rigida, pertinent.

Obs. Primo intuitu, praesertim ob colorem, (*Xylomatibus* ceterum nigrum) *Uredinis* speciem mentitur, verum accuratius indagatum substantiam similem, factam habet, *capsulis* aut *sporulis manifestis* haud refertam, hinc omnino incertum, utram revera ad hocce genus referendum sit, imo an in universum fungorum speciem efficiat. Ulterioris indagationis ergo hic recensere, haud inutile putavi.

155. *Xyloma concentricum: simplex, peritheciis parvis orbicularibus depressis subconcavis fuliginocinereis, in maculam concentricè ordinatis.*

Hab. in foliis *Populi Tremulae* adhuc semiviridibus, maculam circinatam 1. unc. fere latam exhibens. *Perithecia* punctiformia, primo nigra, deinde fuliginosa, apicem demum rupta, inter se distant.

156. Eri-

156. *Erineum fagineum: compactum subellipticum spadiceum.*

Hab. in foliis *Fagi sylvaticae*, prona parte, vernali tempore reperiendum.

Descr. *Cespitulus* aversam folii paginam bullatim parum protrahit, forma primo subrotundus, margine angulatus, demum subelongatus, elliptoidens, ad tactum parum mollis. *Fila* brevissima, compacta, colore matricis, sed obscuriore, sub lente squamulas incurvas nitidas monstrans.

INDEX ALPHABETICUS

GENERUM ET SPECIERUM.

A.

	pag.		pag.
<i>Aecidium cornutum</i>	22	<i>Agaricus Haemato-</i>	
<i>Ranunculi acris</i>	22	<i>pus</i>	56
<i>Ranunculi Ficariae</i>	23	<i>infractus</i>	42
<i>Aegerita? Lichenoi-</i>		<i>laetus</i>	48
<i>des</i>	21	<i>nigricans</i>	50
<i>Agaricus alliaceus.</i>	54	<i>nudus</i>	44
<i>Amanitae</i>	52	<i>polygrammus</i>	59
<i>Bulliardii</i>	43	<i>roseus</i>	51
<i>coccineus</i>	49	<i>Schaefferi</i>	55
<i>Epigaeus</i>	47	<i>Sclerotii</i>	53
<i>fuliginus</i>	45	<i>Scopolii</i>	55
<i>fulvo-fuliginus</i>	43	<i>sinuatus</i>	46
<i>fulvus</i>	50	<i>striato-pellucidus</i>	48
<i>galericulatus</i>	57	<i>subsimilis</i>	43
<i>Galopus</i>	56	<i>Tephromelas</i>	47
<i>griseus</i>	48	<i>tristis</i>	49

H

Aga-

	pag.		pag.
<i>Agaricus tuberosus</i>	53	<i>Corticium chalib.</i>	19
<i>variabilis</i>	46	<i>ferrugineum</i>	18
<i>violaceus.</i>	44	<i>strigosum</i>	18
<i>Amanita aspera</i>	38	<i>viscosum</i>	18
<i>muscaria var. β.</i>	37		
<i>pusilla</i>	56	E.	
		<i>Erineum fagineum</i>	102
B.			
<i>Boletus adustus</i>	8	F.	
<i>applanatus</i>	2	<i>Fuligo pallida</i>	36
<i>aurantiacus</i>	12		
<i>crispus</i>	8	G.	
<i>dryadeus</i>	3	<i>Geoglossum atropur-</i>	
<i>fomentarius</i>	1	<i>pureum</i>	62
<i>igniarius</i>	5	<i>glabrum (et varie-</i>	
<i>leucopodium</i>	11	<i>tas uliginosa)</i>	62
<i>marginatus</i>	6		
<i>obtusus</i>	4	H.	
<i>pomaceus</i>	5	<i>Helvela acaulis</i>	20
<i>pulvinus</i>	7	<i>leucophaea</i>	19
<i>rufus</i>	13	<i>Hydnum medium</i>	97
<i>scaber</i>	13	<i>repandum</i>	96
<i>subtomentosus</i>	9	<i>rufescens</i>	95
<i>ungulatus</i>	4		
<i>vitellinus</i>	11	L.	
		<i>Lactarius controver-</i>	
C.	60	<i>sus</i>	39
<i>Clavaria ericetorum</i>	69	<i>Necator</i>	42
<i>Muscicola</i>	60	<i>piperatus</i>	40
<i>sanguinea</i>	61	<i>torminosus</i>	41
<i>spinulosa</i>	59	<i>Leotia ? acicularis</i>	20
		<i>finetaria</i>	21
		<i>Lycogala miniata</i>	26
		<i>Lycoperdon molle</i>	70
		M.	

	pag.		pag.
M.			
Merulius sepiarius	93	Peziza Rosae	82
tremellosus	92	rufa	79
Monilia Penicillus	55	Scelerotium	84
O.			
Odontia cerasi	16	scutellata	87
crustosa	16	Solani	80
quercina	17	stercorea	89
Onygena decorticata	72	transparens	84
equina	71	umbrina	77
P.			
Peziza alutacea	78	Poria Cephalotes	15
aurantia	76	epiphylla	15
badia (et var. truncigena)	78	nitida	15
confluens	81	Radula	14
ciliaris	88	Puccinia Anemones	24
cinerea (cum varietatibus)	80	Valantiae	25
coccinea	75	R.	
convexula	85	Racodium? aerugin.	19
coronata	86	S.	
crenata	79	Sclerotium popul- neum	25
denticulata	86	Sphaeria acuta	70
Hysterium	82	alutacea	66
incarnata	84	bulbosa	65
lenticularis	85	Carpophila	65
pallescens	85	ciliata	67
Pinastri	83	complanata	69
Platani	87	digitata	65
Pruni Avium	82	Erythrostoma	70
		fuliginosa	68
		Himantia	69
		longissima	68
		militaris	66
		Sphae-	

	pag.		pag.
<i>Sphaeria mucosa</i>	68	<i>Trichia cylindrica</i>	33
<i>nebulosa</i>	69	<i>ovata</i>	35
<i>populina</i>	67	<i>pyriformis</i>	33
<i>polymorpha</i> (cum va-		<i>varia</i>	32
<i>riet.</i>)	65	<i>vulgaris</i>	32
<i>Stereum hirsutum</i>		<i>Tubulina fallax</i>	28
(cum variet.)	90	<i>fragiformis</i>	29
<i>lilacinum</i>	91	<i>operculata.</i>	32
<i>Stictis pallida</i>	74		
<i>radiata</i>	73	V.	
<i>rufa</i>	74	<i>Uredo Euphorbiae cy-</i>	
		<i>parissiae</i>	23
T.		<i>Rubi Idaci</i>	24
<i>Tremella Auricula</i>	98	<i>suaveolens.</i>	24
<i>imbriata</i>	97		
<i>foliacea</i>	98	X.	
<i>spiculosa</i>	99	<i>Xyloma concentricum</i>	101
<i>Trichia clavata.</i>	54	<i>punctatum</i>	100
<i>cordata.</i>	53	<i>rubrum</i>	101
		<i>stellare.</i>	100

CORRIGENDA

Cum auctor ipse nonnullas modo plagulas a vitiis typographicis purgare potuerit, a benevolo petit lectore, ut sequentes errores emendet, minus vero graves, praesertim etiam quod ad interpunctiones pertinet, quae nescio quo calamo insertae sunt, aequi bonique consulat.

- Pag. 38 lin. 10 loc. blbouso leg. bulboso.
- 39 lin. 5 post variegatus add. pileo
- 43 lin. 5 loc. uec. leg. unc.
- 44 lin. 15 loc. paleo leg. pileo.
- - lin. 16 loc. vero leg. vera.
- 47 lin. 9 loc. versulae leg. versiculae.
- - lin. 12 post discum dele. comma.
- - lin. 13 loc. ubi leg. uti.
- 72 lin. 28 loc. alios leg. alii.
- 73 lin. 17 loc. esse leg. sese.
- 74 lin. 21 loc. inclusae leg. in cluso.
- 76 lin. 16 loc. unci. -- leg. unciali.
- 78 lin. 10 post species del. comma.
- 80 lin. 12 post partem add. excedente.
- - lin. 13 leg. speciei
- 81 lin. 10 post cum add. eam.
- 83 lin. 9 loc. quae leg. qui.
- 83 lin. 25 loc. defectae leg. defecta.
- - lin. 2 et in sequentibus paginis loc. Stercum
leg. Stereum.
- 92 post fabrefacta add. pinea.
-



Fig. 2.





B. Del. & Sculp.



Fig. 2.

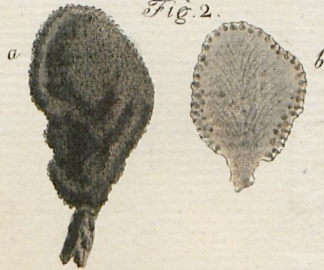


Fig. 3.

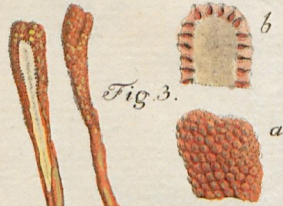


Fig. 4.



Fig. 6.



Fig. 1.

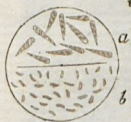


Fig. 2.

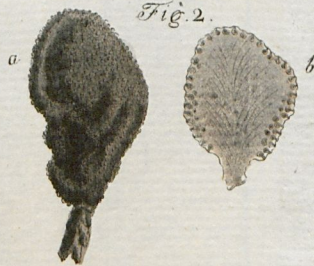


Fig. 3.

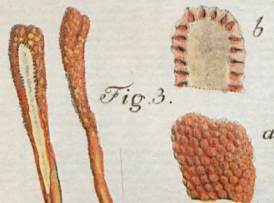


Fig. 4.



Fig. 5.



Bryozoa f. scap.



Fig. 6.

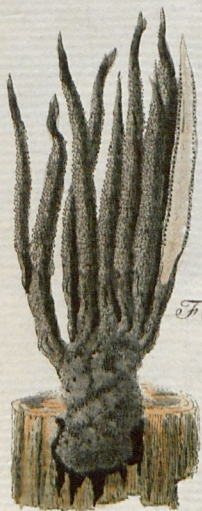






Fig. 2.

Fig. 3.



Fig. 5.

Polyporus de L'Esp.



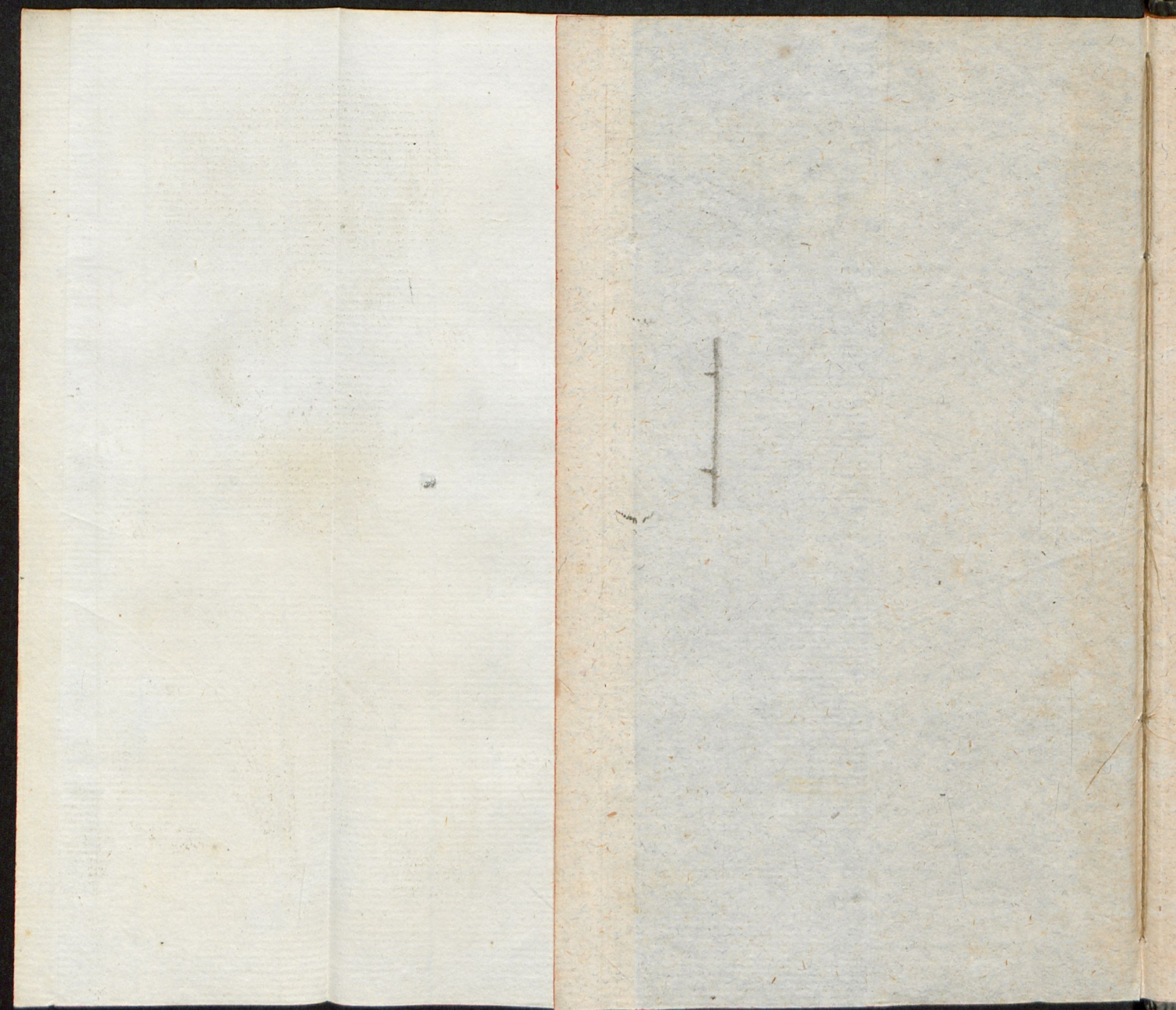




Fig. 2.



Fig. 6.

Fig. 7.



Fig. 3.



Fig. 8.

Fig. 10.



Fig. 1.



Fig. 4.



Fig. 2.

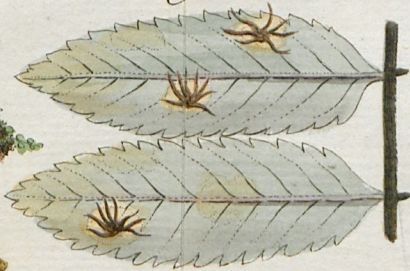


Fig. 6.



Fig. 5.



Fig. 7.



Fig. 3.

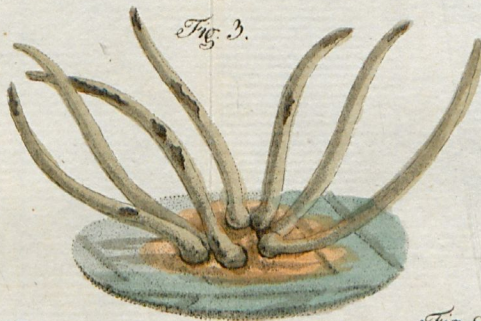


Fig. 9.



Fig. 8.



Fig. 10.



B. S.

27

.. v



77

.. v

TAB.V.



Fig. 2.



Fig. 3.



Fig. 6.



Fig. 7.



Fig. 9.



Fig. 10.



Fig. 12.





Professors Del. in Litho.





b

c

F. 3.



F. 5.



a

F. 8.



F. 10.



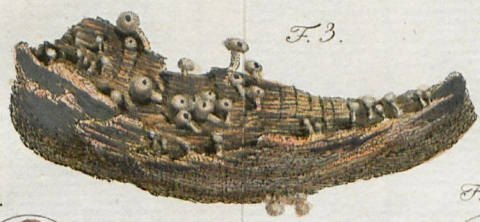
F. 2.



F. 1.



F. 3.



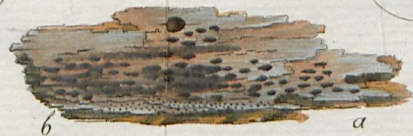
F. 4.



F. 5.



F. 6.



F. 7.



F. 8.



F. 9.



F. 10.



Agaricus





56 4375

5

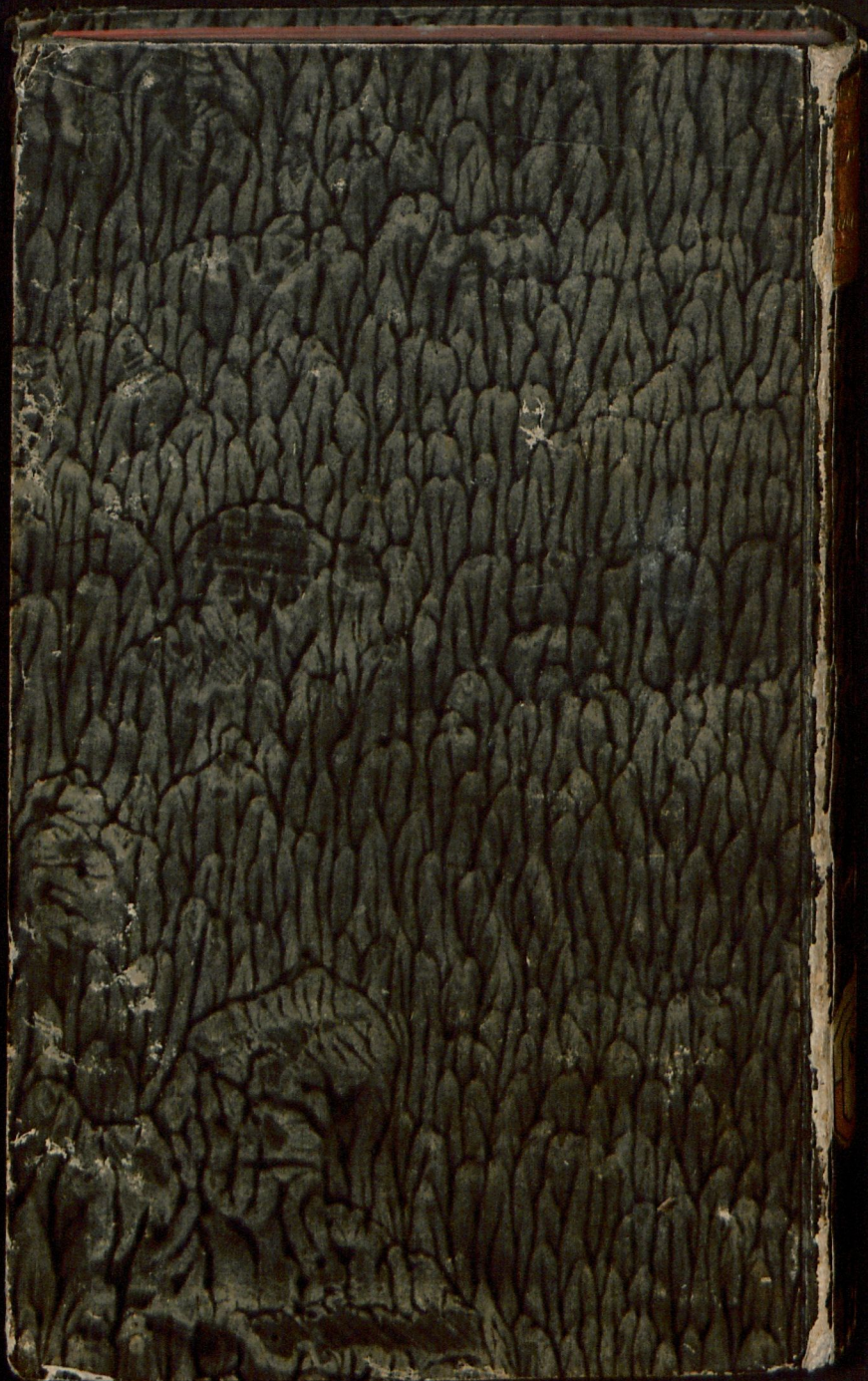
ULB Halle
006 232 272

3



n.c.







OBSERVATIONES
MYCOLOGICAE

AVCTORE

C. H. PERSOON.

PARS SECUNDA

CVM TAB. 6. AENEIS PICTIS.

LIPSIÆ ET LUCERNÆ

SUMPTIBUS GRESSNERI, USTERII ET WOLFFII.

1799.

