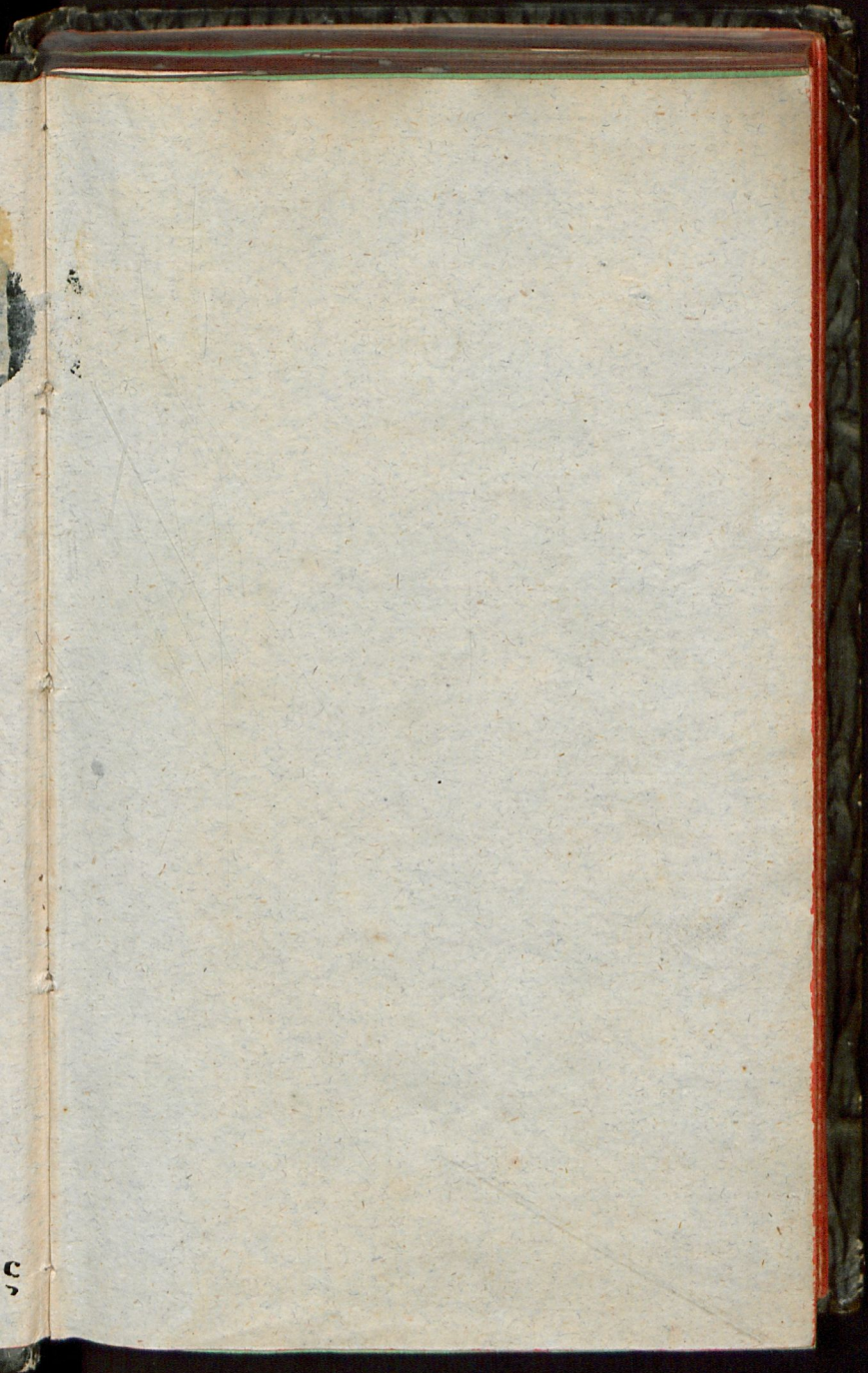




Fa. 349s





50









OBSERVATIONES  
MYCOLOGICAE

AVCTORE

C. H. PERSOON.

---

PARS PRIMA

CVM TAB. 6. AENEIS PICTIS.

---

LIPSIÆ,

APVD PET. PHIL. WOLF.

1796.



---

*Lipsiae apud Petrum Philippum Wolf venales  
prostant:*

Annalen der Botanik, herausgegeben von Dr.  
Paulus Usteri, verschiedener gelehrten Ge-  
sellschaften Mitglied u. s. w. Erstes bis  
achtzehntes Stück. Mit Kupfern. 1792-96.

J. e. Annales botanici, curante Paulo Usteri, M. D.  
plur. Soc. litt. membro etc. Pars I — XVIII. C. tab. aeneis.  
1792-96.

Diarii hujus per quinquennium jam multo cum successu  
continuat, finis est, Botanices augmenta quaecumque, et  
Botanicorum per universam Europam labores colligere, mu-  
tuumque inter scientiae cultores commercium, quo rei her-  
bariae nihil magis provicuum esse potest, promovere. Hunc  
in finem commentarii et observationes prius haud editi plu-  
rimorum Botanicorum, germanorum et exterorum, qui la-  
boribus suis Annales hosce ornare voluerunt, primam ejus-  
vis partis sectionem constituunt; sequuntur alia e majoribus  
et pretiosioribus operibus, actis Academiarum et Societatum  
selecta opuscula: tum de libris novis relationes, et Varia  
tandem quaecumque scientiam attingunt e litteris ad edito-  
rem datis, e diariis, peregrinatorum scriptis etc. deprompta  
et excerpta.

Quamvis teutonica lingua scripta sit pars haud minima  
diarii, ob magnum tamen latino, tum et gallico idiomate  
observationum et commentariorum conscriptorum numerum,  
exteris etiam quibus Germanorum non in usu est lingua, Bo-  
tanics, inservire facillime possunt Annales nostri.

Pretium octodecim qui lucusque prodire fasciculorum,  
est 13 Reichst. 20 gr. arg. Saxon. sive 54 Livres de Fr.  
Quatuor circiter per annum prodeunt fasciculi.

Liceat adhuc indicem quorundam in hisce Annalibus ex-  
stantium propriorum et latino idiomate conscriptorum commen-  
tariorum adjungere.



OBSERVATIONES  
MYCOLOGICÆ.

---

SEU  
DESCRIPTIONES TAM NOVORUM,  
QUAM NOTABILIVM FUNGORVM  
*EXHIBITÆ*

A  
C. H. PERSOON.

---

*PARS PRIMA*  
CUM  
*TABVLIS VI ÆNEIS PICTIS.*

---

LIPSIÆ, 1796.  
Apud PETRVM PHILLIPPVM WOLF.

OBSEKVA TITLES

MYOLOGICA

DESCRIBITIO TABULAE

DEI MUSEI HISTORICO-NATURALIS



IN ANNO 1788

Abol. Tabulae Historico-Naturalis





VIRO ILLUSTR  
SEBALDO JUST. BRUGMANS

M. D. MED. BOTAN. ET HIST. NATURAL.

IN

UNIVERSITATE LUGDUNO-BATAVA

PROFESSORI CELEBERRIMO,

DE

HISTORIA NATURALI

DEQUE

SCIENTIA PHYSIOLOGICA

MERITISSIMO,

HANCCE OBSERVATIONUM MYCOLOGICARUM

PRIORUM PARTEM

D. D. D.

*Auctor.*

ARTO ILLUSTRATI  
SEBALDO JUST. BRUGMANNI  
M. D. MED. BOTAN. ET HIST. NATURAL.  
IN  
UNIVERSITATE ALGIDINO-PATAVA  
PROFESSORI CELEBRISSIMO  
DE  
HISTORIA NATURALI  
DECOR  
SCIENTIA PHYSIOLOGICA  
CELEBRISSIMO  
HANC OBSERVATIONUM TYPOLITHICARUM  
TRICORUM PARTIUM  
D. D. D.





Priusquam ad completam fungorum historiam me accingere possim, quem in finem non solum diversarum regionum indagaciones, verum & accuratæ jam detectarum specierum observaciones requiruntur, plantarum feruatoribus non ingratum fore puto, quod nonnullas aut rariore, aut novas, seu tales ob nimiam cum aliis affinitatem commutationibus subditas species, quibusdam in tractationibus describendas communicem.

In descriptionibus ipsis pro re nata plus minusve ampliore me præstiti. Ad synonyma, quod attinet, præterquam ubi auctores inter se nimis deflectunt, ea allegare in animo mihi fuit, quæ imprimis ad illustrandam speciem iconibus sunt concomitata; absolutior vero eorum collectio, præsertim etiam veteribus ex scriptis, ad majorem cognitionem ubi foret necessària, aliud in tempus differenda.

Accuratior fungorum cognitio sensim sensimque nec non assidua indagatione extendi & stabiliri potest. Ad hoc etiam requiri, ut diversis eorum partibus diversa adaptataque denominatio induatur, quis mecum non consentiet.

Etiam si non paucis in fungis haud absimiles observantur partes, quæ cum nonnullorum perfectiorum vege-



tabilium fructibus congruunt, tamen ob deslequentem in univcrsum habitum & naturam, ob diversam cresccndi morem, ob cognitionem partium fructificationum tenebris adhuc involutam & ob varias hinc ortas auctorum sententias, etiam alieni adhibeantur termini sic dicti technici, necesse est.

In Tentamine *Dispositionis methodicæ fungorum* periculum hac in re jam feci; ast licet nonnulli propositi termini designatas non disconvenienter adæquent partes, tamen in aliis fungorum generibus nimis indeterminate sunt adhibiti. Exemplo sint genera Ordinis secundi: ubi in *Lycoperdorum* familia *pileus*, qui in futurum solummodo adscribendus sit fungis apertis, substantia ut plurimum crassis, latitudine plerumque insignibus, superficie plano-convexis aut depressis, incongrue est collocatus, ejus vero loco vindicari debet terminus: *peridium*, quod omnibus hisce fungis attribuendum velim, qui receptaculo gaudent clauso & membranaceo, feminibus ut plurimum farinaceis s. pulvere *μυκηνοειδών* repleto. Nomen *theca* enim iis in fungis sit usitandum, ubi capsulæ illæ spermatophoræ oblongo-teretes, pellicidæ feminibusque quoad situm & numerum distinctis repletæ sunt, nec non receptaculo s. *perithecio* manifesto insident ex. gr. in *Periza*, *Ascobolo*, *Sphæria*, *Hysterio* &c. Sub expressione: *capitulum* intelligendam velim speciem receptaculi minuti, subrotundi *solidi* stipitati, exemplum præbet genus *Stilbum*. Nonne etiam hicce terminus in genere *Puccinia* adhiberi potest, nonnullæ enim species excepta cauda subrotundæ sunt, aliæ quidem clavulæ formam imitantur, sed ob substantiam duram septulis distinctam a *Clavariis* valde differunt. In *Mucoribus* re-



ceptaculum etiam *capitulum* nuncupaverim, nisi hoc excavatum esset, & semina distincta ovata *intus* foveret.

Cum formæ, quas varizæ *Stilbosporæ* species sub microscopio composito exhibent, nonnullæ *theçis* Sphæriarum omnino sint similes, aliæ e contrario totæ pellucidæ absque *septulis* & hac in re *feminula* propriis theçis inclusa adæquent, eas, donec hujus generis historia extra omnis dubitationis aleam sit posita, nomine *spora* insignire possemus. Etiam non male hicce terminus forte adhiberi potest in generibus: *Peziza*, *Sphæria*, *Helvella* &c. ad singula nempe *feminula* theçis inclusa; & cum totum acervulum feminum peridio cinctum, conjunctim *pulverem* nuncupavimus, singula granula, si quæ forma, quæ distingui & exprimi meretur, sint diversa, etiam *sporas* denominari non abs re erit.

Interea hoc consilio hi termini nunc proponuntur, donec quisque pertinentiores, si modo *eupboniæ* respondeant, in medium prolaturus esset, quare tunc meis neglectis, mox hosce amplecti non omittam.

Monendum adhuc restat, specierum descriptiones in duabus his anterioribus plagulis, in *Usteri Annalibus Botanici Fasc. 15*, speciminis ad instar jam præsto esse, nec non tabulas tres anteriores; illæ vero observationibus auctæ, hæc nunc colore, ad accuratius distinguendas species omnino necessario, fucatæ extant.

Quamprimum priorem hanc hujus libri partem, artis peritorum applausum consecuturam novi, secundam mox divulgabo.



## LYCOPERDON.

*Peridio caulescente vertice demum rupto, squamis verrucosis ut plurimum spinulosis obtecto.*

1. *Lycoperdon Bovista: magnum, subrotundum, pallescente albidum, subtus plicatum, squamis latiusculis obtitum.*

*Lycoperdon maximum. Scheff. fung. bav. tab. CXCI.*

Hab. in collibus graminosis, ætatis fine.

*Desc. Caulis brevis confluens receptaculum vero cras- sum efficit. Peridium obconicum obtusum 4 — 5. unc. fere latum, primo album demum ex fuligineo cinerascens, in statu decrepito superne ad dimidium perditur, & ejus pars infera pulvere filisque orbata concava remanet: margine lacero, hoc in statu *Perizæ* cuidam non abfimilis. Substantia interna pro more hujus generis primo carnosâ demum pul- posâ, tandem pulverulenta, colore virescens. Squamæ spar- sæ, rimosæ, ad tactum molles, demum evanescent.*

2. *Lycoperdon perlatum: cespitosum, umbonatum, albidum; caule longiusculo subcylindrico; squamulis rotundis compactis in mucronem porrectis.*

β. *Lycoperdon proteus birtum* Bull. champ. pl. Tab. 340. & 475. A — M.

β. *Lycop. nigrescens*, squamulis nigrescentibus, in *Rö- mers Bot. Mag.* tom. I. p. 87.

*Desc. Caulis nunc obconicus nunc cylindricus. Peridium subrotundum primo album demum fordide pallidum. Squamæ concolores in β. nigrescunt, confertæ basi globosæ apice aculeiformes, maturis in fungis sæpe decidunt, tunc earum loco maculæ stellæformes observantur, hinc cavendum ne individuum tali modo inventum pro diversa venditemus specie.*



*Obs.* Lycop. gemmatum. *Scheff. fung. tab. 189.* nostro majus, nec umbone instructum; etiam squamæ aliam, uti videtur, habent formam; hinc specie diversum.

3. *Bovista plumbea: subglobosa, caesia.*

*Lycoperdon ardesiaceum*, subglobosum plumbeo-cæsi-um; carne rubra; feminibus fuscis: pericarpio flexibili. *Bull. champ. de la France pl. 192. pag. 146.*

*Hab.* in pratis, locis graminosis, autumnno.

*Desc.* Cortex exterior immaturum fungum arcte cingit, candidus, demum per partes evanescit; interior glaberrimus, flexilis colore plumbeo. *Fila ac pulvis*, uti huic generi proprium est, fusca. *Peridium* basilicatum, primo cæsi-um, demum ardesium.

*Obs.* Singulare est, quod autumnno solummodo tunc hicce fungus imprimis frequens invenitur, quando plenam attingit maturitatem & effœtus jam factus, hinc liber & in terram quasi dejectus, nec ei vix adnatus apparet, ita ut e longinquo globos plumbeos æmuletur.

#### PHYSARUM.

*Peridium* flexile ut plurimum rugulosum, intus filis reticulatis sparsim adnatum.

4. *Physarum columbinum: gregarium, stipitatum, ex violaceo chalybeum, nitidum, peridio globoso.*

*Hab.* raro ad truncos putridos.

*Desc.* Magnitudine communi gaudet; primo fluxilis colore flavescens; maturum vero elegantem colorem illum columbinum s. qui in collo columbarum conspicitur, acquirit. *Stipes* teres, niger. *Peridium* globosum, nitens. *Pulvis* obscure fuscus.



5. *Physarum bivalve*: compressum, flexuosum cinereo-albidum uno latere dehiscens. Tab. 1. Fig. 2. 3.

Reticularia *sinuosa* minor, sessilis, duabus lamellis parallelis, flexuosis. Bull. champ. pl. 446. fig. III.

Hab. in muscis, ad stipites, supra folia decidua; pro diverso anni tempore diversisque locis nunc satis frequens, nunc perrarum invenitur.

Desc. *Peridium* sessile formam plerumque habet oblongam, conchaceam, flexuosam, compressam; nonnunquam utrimque sibi orbiculariter contiguum, superficie venoso-rugulosum: altero margine tenui, incrassato altero, demumque per longitudinem dehiscens, quo structura interna visum subit. *Fila* seminifera compacta parietibus arcte adnata, pariter cinerea sunt.

6. *Physarum viride*: stipitatum viride; peridio lenticulari subtus umbilicato.

*Sphaerocarpus viridis*, stipitibus elongatis cylindricis, gracilibus: pericarpis orbicularibus, (subtus) umbilicatis, granulosis virescentibus, seminibus fusconigricantibus. Bull. champ. pl. 407. fig. I.

Prov. ad truncos, his in locis rarissimum, semel a me ipso visum. *Peridium* hemisphaericum, convexum, subtus umbilicatum pro more ruguloso-granulosum: demum in frustula polyædra, ob fila iis adnata tamen persistentia, rumpi ur.

7. *Physarum Muscicola*: minutum cinereum e tereti subturbatum: stipite lutescente.

Incolit pulchella hæcce species muscos imprimis *H. triquetrum* tempore autumnali. *Stipes* breviusculus. *Peridium* forma indutum peculiari deorsum cylindri-



cum, basi truncatum sursum incrassatum apice convexum; rarius quoque obovatum invenitur: stipite tunc brevissimo. *Pulvis* compactus niger, *filis* albis intertextus.

### PHALLUS.

Volvatus; *pileus* conicus integerrimus, *latice* diffluente obtectus.

8. *Phallus caninus*: *rufescens*, *minor*; *pileo* *colliculoso* *stipiti* *contiguo*.

*Phal. caninus*: volvatus, stipitatus, stipite celluloso, capitulo impervio, rubro, rugoso. *Curt. Flor. Lond. tab. 235. Schaff. Fung. Bav. tab. 330.*

Provenit passim autumnis, & quidem ipse solummodo in trunco putrido carioso eum inveni.

*Desc.* Phallo *impudico* dimidio minor est; *Stipes* flaccidus, rufescens, cum margine pilei confluit. *Pileus* conicus clausus, latice evanido, colliculosus, nec reticulato-cellulosus. Latex uti in Phallo *impudico* ex innumeris seminibus subrotundis constat, sed hac in specie odorem peculiarem non spirat neque facile diffluit, nec a muscis tam cito aut avidè comeditur.

*Obs.* *Phallus esculentus* Lin., ab hocce genere, nisi etiam rationem *volvæ*, ei tantum solennis, habeas, quam maxime differt, quod illius *pilei* superficies, licet quoque reticulato-lacunosa, ob *bymenium* indissolubile vero, carnosum-membranaceum est & ex veris *thecis*, seminibus s. *sporibus* 8, ovatis foetis, constat, hinc non modo genere, sed & ordine a propriis *Phallis* discrepat.



9. *Agaricus confluens*: *cespitosus, albidus, pileo carnoso-membranaceo obtuse umbonato; lamellis confertis angustis; stipite cavo pulverulento-tomentoso rufescente.*

*Agaricus dispar.* Batfch. Elench. Fung. tab. XXVIII. fig. 210?

Ab initio ætatis in autumnum usque in pinetis obfervatur; passim in faginetis subfolitariis provenit.

*Desc.* Singulus fasciculus e 6 — 8ve individuis constat, & plures in seriem flexuosam nonnunquam subanastomosantem inter se confluunt. *Stipes* elongatus ut plurimum sursum incrassatus & subcompressus squamis furfuraceis minutis tomentoque brevi obfitus; 3. unc. fere longus. *Lamellæ* liberæ albæ confertæ. *Pileus* tempestate serena albidus, pluviosa vero rufescit, in nonnullis albidus remanet.

10. *Agaricus applanatus*: *imbricatus, dimidiatus, subcarnosus, fragilis, ex albido subrufescens; stipite laterali tereti albo-tomentoso.*

Prov. ad truncos putridos autumnu gregarie.

*Desc.* *Substantia* subcompacta fragilis humida. *Lamellæ* confertæ lanceolatæ. *Pileus* unc. 1 latus, applanatus; demum ad dimidium superne subcinnamomeus a feminibus, uti videtur, evadit, forma subspathulatus. *Stipes* brevissimus, lateralis, pellucidus.

11. *Agaricus Bryophilus*: *subresupinatus, candidus, pileo membranaceo, postice porrecto adherente; lamellis ramosis.* Tab. III. Fig. 1. a. b.

Hab. rarissime ad muscos.

*Desc.* *Stipes* analogus non adest, sed superne e pileo prominentia quædam exferitur que muscis adhæret. *Pileus* primo teres pezizæformis, subtomentosus,



nunc pronus, nunc resupinatus. *Lamelle* distantes angustæ apice in ramos ut plurimum ternos divisæ, e centro divergunt.

Forte quispiam mihi objiciet, quare singularem hanc speciem non potius *Merulis* aut *Chantarellis* adscripserim; verum horum *plicæ* non solum ut plurimum obtusæ, rotundatæ sunt, sed mox a basi dichotome divisæ; porro in plurimis *Agaricis* minutis membranaceis forte ob teneritatem lamellæ subramosæ sunt, & plicas æmulantur, e. gr. *Ag. Squamula* Batsch. Elench. Fung. fig. 84.

12. *Agaricus montanus*: gregarius parvus, pileo hemispherico subalutaceo, lamellis planis latiusculis umbrinis: margine subalbicante, stipite brevi pileo concolore.

Hab in locis montosis sterilibus per totam fere hyemem. Desc. Stipes  $\frac{3}{4}$  unc. longus, lin. 1. crassus. *Lamelle* demum subnigrescunt, in stipitem parum dentatum decurrunt. *Pileus* subcarnosus, 4 lin. ad  $\frac{1}{2}$  unc. latus, convexo planus, humectatus subspadiceus, margine substriatus.

Olf. *Ag. subhepatico* (Batsch. El. Fung. Fig. 211.) subaffinis, sed tamen diversus.

13. *Agaricu æstivus*: solitarius, pileo submembranaceo obtuse umbonato, cinereo; lamellis distinctis candidis; stipite cinereo subradicato: radice arcuata pilosa.

Prov. jam mense Junio in pinetis ad terram quidem, sed ad subjacentes ramulos pineos.

Desc. Stipes  $2\frac{1}{2}$  unc. longus, 2-3 lin. crassus. *Lamella* latiusculæ adnexæ subconfertæ. *Pileus* subcorruga-



tus ex cinereo lividus, unc. 1 latus, demum arefcit. Differt ab Ag. *galericulato* Schæff. (Fung. Bav. tab. 411, Fig. 1-VI.) colore pilei; & quod maturius c̄reſcit atque folitarie nec ceſpitoſe, etiam ad terram nec ad truncos provenit.

14. *Agaricus circinans*: gregarius, circinans; pileo carnoſo obtuſe umbonato lateritio; lamellis confertis exalbido argillaceis; ſtipite ſolido fibroſo-ſquamuloſo candido.

*Agaricus crustuliniformis* Bull. Herb. tab. 308.

Ag. *lateritius* Batsch. Elench. Fung. tab. 33. fig. 195.

Prov. frequens in ſylvis, circulum ex pluribus individuis ſibi confluentibus efficiens, Hocce creſcendi modo, etiam ſapore ingrato, cui odor viroſus ſymbolam ſuam addit, facile ab aliis ſpeciebus dignoſcitur. — In ſpeciminibus locis apricis aut verſus ſolis ortum provenientibus, lamellas ſæpe guttulas aqueas ſtillantes obſervavi, quibus evanidis maculæ ferrugineæ remanent.

15. *Agaricus turritus*: ſuberoſus, obconicus, pallescente-albidus, e centro proliferus.

Inveni in fodina lithantracina in monte Weiſner in Haſſia ſito.

Obſ. *Boleto turrito* Scop. (Diſſertationes ad ſcientiam naturalem pertinentes, Pars 1. Tab. XXIX. fig. 1.) ſimilis, ſubtomentoſus, rugoſus; 4 — 6. pilei ſibi impoſiti, reſupinati: ſingulus  $\frac{1}{2}$  unc. magnus, infimus ſeſquiunciam longus, deorſum attenuatus. *Lamella* parce diſtantes ſtrictæ, aliæ ſubramoſæ; hinc *Meruliis* affinis hæcce ſpecies.



16. *Agaricus marginatus*: gregarius, pileo campanulato subferrugineo: margine tomentoso albicante, lamellis ex virescente nebulosis, stipite fibrilloso argenteo-nitido, basi villosa.

Hab. ad truncos putridos abietinos in Hercynia inprimis frequens.

Desc. Stipes fistulosus 2-3 unc. longus, 2 lin. crassius, basi villo albido trunco adnatus, velo destitutus, quo ab *Ag. fasciculari* Hudf. cui affinis, differt. Lamellæ lanceolatae, confertae, ascendunt. Pileus 6 lin. latus, obtusus, glaber, sed margine a Cortina reliquiis albo-tomentosus. Sapore amaricans.

#### GEOGLOSSUM.

*Clavula* (simplici) ut plurimum ligulata, stipiti continua.

17. *Geoglossum glutinosum*: fasciculatum, nigricans; clavula sabelliptica; stipite viscoso.

Hab. in collibus graminosis autumnò (prope Osterode non infrequens).

Desc. Nunc solitarie plerumque vero caespitose crescit. una cum stipite  $1\frac{1}{2}$  unc. longum. Clavula compressa utrimque ut plurimum canaliculata, glabra. Stipes lævis subflexuosus glutine densò obtectus, ex olivaceo nigricans. Odore & sapore subnauseosum.

18. *Geoglossum capitatum*: tomentosum nigrum; clavula plicata subrotunda.

Hab. promiscue cum *G. hirsuto*, sed minor est. Clavula capituliformis 2-3 lin. longa, a stipite per-



spicue distincta, ad latera longitudinaliter hinc inde plicata.

*Obs.* Quæ sub hoc genere militant species non solum toto habitu a cæteris discrepant fungis clavæformibus, sed quæ summa rei est, gaudent *Hymenio* subincrassato: margine deorsum ut plurimum subprominente stipiti continuo, quod ex thecis, feminulis oblongis plerumque 8 ad dimidium se longitudinaliter attingentibus, repletis consistit.

19. *Trichoderma tuberculatum*: candidum suborbiculare confluens, primo tomentosum, demum tuberculosum pulvere cinereo. Tab. II. Fig. 8.

Frequens æstatis fine post crebras pluvias in sylvis, locis humidis ad terram; inprimis vero in acervulis talparum provenit.

*Desc.* In statu juniore candidum, tomentosum, & *Byssum* quandam æmulatur, demum cæsius parum fit; superficie tuberculis oblongis subcompressis linearibus quasi echinatum & *Zeolitho tabulato* hinc fere simile. *Pulvis* inclusus cinereus filis hyalinis subintertextus. Post nonnullos dies totus fungillus fatiscit & dilabitur.

20. *Trichoderma læve*: ex albido pallescens, superficie læve: pulvere flavo.

Prov. etiam ad terram, aut supra muscos effusum, sed non uti præcedens species tam facile dilabitur; duas uncias fere latum. *Color* primo albidus, dein pallidus & ad ochraceum tendit, pulvis inclusus vero, multo obscurior.



21. *Isaria carnea*: conferta, evanescens, primo albida, dein carnea; stipite flaccido albido. Tab. II. Fig. 6 & 7.  
Hab. primo autumno in muscis, ad truncos, supra terram satis frequens.

*Desc.* Inter teneriores & minores hujus generis species pertinet, ut plurimum furcatim divisa: ramulis obtusis; primo glebulis distinctis pruinatis adspersa, quæ vero cito fatiscunt. *Stipes* pro ratione tenerimus, hinc ut plurimum decumbit. Fungillus dein fere totus evanescit,

22. *Sclerotium Erysiphe*: granulis aggregatis fusco-nigris, tomento albo insidentibus.

*Mucor Erysiphe*, albus, capitulis fuscis sessilibus. *Lin.*

Hab. in variarum plantarum foliis, ubi tomento albedo e longinquo se manifestat, accuratius vero hæc macula alba adspæcta, cernuntur fungilli globosi, in juventute ochracei, demum fusci, tandem nigrescunt, primo læves, dein subrugosi.

*Obs.* Me cum *Linnaeo* aliisque ejus imitatoribus huncce fungillum *Mucoribus* adscripturum esse, nemo mihi imputabit; nihilominus pluries anceps fui, cuinam generi eum adnumerarem; quoad formam externam & primo obtutu *Sphaerii* non absimilis, quo sub nomine mihi etiam non semel fuit allatus; sed ratione substantiæ, totus enim solidus, carnosus est, ab eo recedit; porro nonnulla specimina inprimis in foliis *Coryli Avellane* provenientia apice umbilicata & villo quodam (an *veli* specie?) instructa, quo characterem *Pezizæ* aliquantisper præ se fert; sed formæ globosæ colorisque mutationis causa &



quod demum subrugosus fit, huncce fungum *Sclerotiiis* adnumerari, non abs re dijudicavi.

23. *Poria tuberculosa*: rugosa, tuberculosa albida: margine inciso repando.

Provenit in Fodinis subterraneis hercynicis.

*Desc.* A 4. unc. ad spithamam elongata,  $1\frac{1}{2}$  — 2 unc. lata, primo candida, dein pallescit. *Margo* superior multo crassior, magisque inciso-rugosus. *Pori* pro superficie inæqualiter nunc obliqui & sublaceri, nunc recti, integri, magnitudine mediocres. *Substantia* dura suberosa. *Prominentiæ* tuberculiformes in margine copiosiores & majores, in medio minores & pauciores, nunc subrotundæ, nunc teretes, nonnullæ stipitatæ.

*Obs.* Anomalæ hæ partes sine dubio deducendæ, qui etiam si oblitteratus, tamen superne suberigitur, seque reflectere propendet, inque particulas continuantes, gradatim minores dividitur.

24. *Poria rubella*: applanata lævis albida, rubroque maculata: tubis elongatis tenuissimis.

Eundem cum antecedente frequentat locum, eademque fere est longitudine, sed multo latior. *Tubi* vero hac in specie longi, 2 lin. substantia tenues, molles; *pori* mediocres nunc integri nunc incisi. *Substantia* pro more coriacea sicca.

*Obs.* Fungus albidus videtur solum extrinsecus colore imbutus rubro, sed partim probari nequit, unde ille in subditis, ubi crescit locis tali colore fit inquinatus, partim aqua irroratus durante quodam tempore, nec detergendo, nec sponte sua rubedinem dimiserit.



25. *Poria vitrea: inaequaliter lateque effusa, aquoso-pallida, undulata, subinterrupta; poris obliquis.*

Hab. post largas pluvias autumnno in sylvis super truncos nonnunquam ad sphithamam effusa, interrupta, hinc inde etiam subtuberculosa; substantia humida, subcartilaginea; superficie aquosa, quasi hyalina.

26. *Corticium caesium: terrestre, suborbiculare; leviusculum, casto-cinereum.* Tab. III. Fig. 6.

Prov. autumnali tempore ad terram utplurimum in viis.

Desc. Ad 2—3 & nonnunquam irregulariter explicatum; substantia compactum, hinc inde papillosum; spora in hac specie eleganter quaternatim dispositæ, uti hoc in nonnullis *Agaricis fimetariis* obtinet.

27. *Corticium hydnoidium: erumpens, aurantium; papillis elongatis inaequalibus.*

Hab. ad ramos aridos Fagi sylvat., quos, epidermide soluta, ad unum latus aut totos cingit, ad longitudinem 4—6 unc. se extendens. *Papillæ* aliæ forma sunt vulgari, plures vero oblongæ teretes, nonnunquam nigrescunt.

Obs. Ratio, quare hæc in specie papillæ ita elongentur, ut *Hydnorum* subulos fere æmulentur, hæc esse videtur: fungus sub ramorum epidermide proveniens, dum crescit, hæc solvitur & laxa fit, ob nimum vero papillarum per illam penetrandi aut eam plane depellendi, ut hæc justo longiores hinc evadant, necesse est.



28. *Corticium alutaceum: elongatum glabrum late alutaceum, papillis minutis granulofum.*

Prov. locis montosis ad ramos dejectos; pro ratione angustum, sublineare crescens, ad spithamam sæpe effusum, glabrum, substantia tenue, ficcum. *Papilla* confertæ granulæformes. *Colore* læte alutaceo se mox in truncis manifestat.

### URED. O.

*Pulvis* farinaceus *nudus*, sub foliorum cauliumque epidermide proveniens, hac demum rupta se dispersens.

29. *Uredo mycophila: pulvere flavido per fungum putridum ubique parasitice disperso.*

*Mucor chryospermus*, cespitosus, stipitibus erectis; seminibus numerosissimis, subrotundis ex albo aureis. *Bull. champ.* pag. 99. pl. 504. Fig. 1. (Fila aut stipites, quorum mentio fit, nihil aliud videntur, quam fibræ ab ipsius fungi substantia ortæ.)

An *Mucor chryospermus* *Bull. champ.* pl. 504. fig. 1. *Sibthorp.* fl. Oxon. nr. 1164.

Hab. inprimis in *Bolete subtomentoso* Lin. & Bol. *esculento* Bull. nondum explicato.

*Obs.* Fungorum specimina, quibus innascitur hæc species, primo languescunt, extus tomento albido ubique involuta, tandem *pulvis* flavus apparet, interiori fungi parti, sed magis tubis adhærens, quod videre licet, quando fungus laceratur, ceteroquin subtilissimus est, manum inquinans.

30. *Uredo appendiculata: sparsa inequalis: sporis appendiculatis.* Tab. V. Fig. 9.



α. U. *Phaseoli*, nigrescente - badia, cespitulis prominentibus subrotundis.

Hab. in foliis *Phaseoli vulgaris*, autumnno frequens.

β. U. *Pisi*, subeffusa, depressa, fusca.

Hab. in caule & foliis *Pisi sativi*.

*Obs.* An distinctæ species? loco natali nec non colore quidem inter se discrepant, in hoc vero conveniunt, quod singulæ pulveris *Sporæ* sub microscopio appendicula caudæformi brevi fstricta gaudent, cum e contrario in cæteris hujus generis speciebus globosæ ut plurimum sint. Huncce fungillum ad *Puccinias* accedere ex his patet; sed nec *isthmis* distinctus, & præsertim duo hæc genera, primo obtutu sibi subfamilia, inter se differunt: quod *Pucciniae* matriçi s. loco natali arctè adhærent, solummodo vi ab hac evellendæ, *Uredines* vero facile se detergi sinunt, & attritæ digitos inquinant.

32. *Sphæria Ægopodii*: simplex sparsa; spherulis nigrescentibus macula albæ crustæformi insidentibus.

Hab. ætate in foliis languescens *Ægopodii Podogravie*.

*Obs.* Pars folii averfa, ubi proveniunt *Sphærule* sparsæ, albo-maculata est, glabra, crustam irregularem e longinquo mentiens, *Sphærule* ipsæ folio ad dimidium immerfæ.

33. *Sphæria turgida*: circinnata, tecta, turgescens; spherulis subrotundis: ostioliis rectis læviusculis.

Hab. passim in fagorum truncis.

*Desc.* Epidermis rami, sub qua provenit hæcce species bullatim prominet, ita ut externe *Sphærules* orbiculatim dispositas, tectas quidem videre liceat, ostioliis



penetrantibus sibi approximatis, apice solummodo hæ nudæ fiunt, *gelatinam* nigrescentem nonnunquam copiosam emittunt.

34. *Sphæria graminis*: *epiphylla monosticha sublinearis maculeformis nitente-nigra*: *ostiolis latitantibus*. Tab. I. fig. 1 & 2\*.

Prov. in foliis *Elymi* europ. & passim *Lolii* perennis.

*Desc.* Forma gaudet lineari-ovata, superficie per lentem subrugosa, si dissecetur, tunc *sphærule* globosæ in substantia folii nidulantes observantur, ostiolis manifestis penetrantibus haud instructæ.

*Obs.* Etiam si substantia folii intra *sphærules* colore nigro est tincta, tamen hæcce species, una cum *sphæria uda* & *spinosa* ad talem familiam pertinet, quæ *stromate* distincto orbata est, & ubi *sphærule* sibi dense approximatae in seriem crescunt, quamque hinc ad distinguendum nomine: *monosticha* insignire possumus.

35. *Sphæria serpens*: *magna elongata utrinque attenuata, tota nigra*.

Hab. ad ligna exsiccata.

*Desc.* Unc. 1 longa, nonnunquam brevior, imo & longior 3—7 lin. ut plurimum lata; juniores utrinque subrotundatæ, sæpe forma indeterminata instructa, margine hinc inde excedente. Superficies rugosa, rivulosa; colore opace nigra intus concolor, sed obscurior, hinc a varietate *expansa* *Sph. flavovirescentis* Hoffm. diversa. *Sphærule* ipsæ globosæ, *ostiolis* papillæformibus donatæ, cortice duro inter se cohærent.



36. *Sphæria Carpopbila*: caulescens, primo subulata villosa, demum clavata glabra: clavula cylindrica stipite multo brevior.

Hactenus solummodo inveni ad *pericarpia arida Fagi sylvaticæ*.

*Obs.* Juniores tempore vernali observantur totæ fere villo subolivaceo involutæ, apice albicantes attenuatæ; tempore progrediente, villus evanescit, & *clavula* seu pars superna sphaerulæfera intumescit, ob *Sphaerulas* prominentes granulosa, stipite s. caule, qui subflexuosus & rugosus fit, triplo quadruplove longior.

37. *Sphæria deusta*: late effusa, crassa, undulato-rugosa; juniore carnosa cinereo-albida pulverulenta, demum nigra rigida.

*Sphæria deusta*. *Hoffm.* vegetab. cryptogamica. Fasc. I. tab. I. fig. 2.

*Sphæria versipellis*. *Tode* Fungi Mecklenburg. Fasc. II. Tab. XVII. fig. 129.

*Hypoxylon ustulatum*, ex cinereo nigricans, inflatum, friabile, superficie finuosa: locellis segregatis. *Bull.* champ. pl. 487. fig. 1.

*Var. β.* *Sph. Platyceps*, suborbicularis, undulata, subtus stipitem obconicum tenuem protrudens. Tab. I. fig. 4 & 5.

*Obs.* Hæc *Sphæria* vere, quo tempore crescere incipit, carnosa mollis, depressa: margine tumido, autumno matura fragilis & intus nonnunquam villosa; non infrequens ad truncos subputridos proveniens; ex longo jam tempore botanicis etiam vetustis nota. Nemo vero amplioem & accuratio-



rem de hac specie communicavit tam ad externam quod attinet subeundam mutationem, quam si internam ejus consideres structuram, descriptionem quam Rev. Tode; hujus Viri observationibus vix aliquid addere mihi licet, nisi quod femina sub microscopio (Tab. I. Fig. 4. a.) se sistunt lunulata, & quod mihi memorabilem hujus speciei invenisse varietatem jam adnotam contigit; eam nimirum reperi partim ad terram partim ad truncum putridum spongiosum, ubi forte ut magis se infigere possit, hanc prominentiam stipitiformem exseruisse videtur. Substantia *stromatis* in statu juniore, nec non recente subfibrosa, alba, maculis cinereo-nigris variegata. Cæterum hancce speciem, nisi stipitis absentiam respicias, magis ad Familiam primam, ad *Xylarias*, quam ad ullam aliam divisionem accedere, ex his luculenter patet.

38. *Sphæria rufa*: peripherica, irregularis, applanata, mollis, rufa intus albida.

*Sphæria gelatinosa* var.  $\alpha$ . *lutea* Tode Fung. Mecklenb. tab. XVI. fig. 123.? (Specie tamen a var.  $\beta$ . *viridis* distincta.)

Prov. passim ad ramos in terra dispersos.

Desc. Junioros subrotundæ sunt; adultæ subeffusæ plano-convexæ subrugosæ, 2—3 lin. latæ, colore ex ochraceo carneæ. *Stroma* molle candidum, cujus peripheriam occupant *Sphærule ostiolis* subnigrescentibus instructæ.

39. *Sphæria Hypoxylon*: caulescens, ramosa, striata; primo compressa palmata, demum subteres acuminata. Tab. II. fig. I. a—f.



Hab. frequens in fylvis ad truncos.

*Desc.* In juventute compressa, palmatim incisa, ad dimidium sursum pulvere albido adspersa. Dum maturefcit, *clavula* turgida, teres fit & nigrescit, *spherulas* fovens; apice acuminata, sterilis, & pulvere orbata, per longitudinem striata; *caulis* basi hirsutus. *Spherula* ovatae, in superficie proveniunt. *Gelatina* sub microscopio constat e *thecis* elongatis vermiculatis *seminibus* s. *sporis* subovatis refertis, qua in re plurimae hujus familiae species conveniunt.

40. *Merulius gibbosus*: pileo suberoso (dimidiato), basi gibbo albido, venis pallidis: interstitiis rectis brevibus, margine subporiformibus.

Solitarie & gregarie provenit ad truncos.

*Desc.* Pileus durus, margine posteriore, saepe in formam manubrii prominet, quo trunco affixus, subtomentosus, fasciatus, demum ob pulverem, s. Byssum quandam afflatam virefcit. *Venae* versus locum affixionis magis distinctae & iis, quae in *Merulio quercino* (Ag. *quercinus* Lin.) observantur, similes, versus marginem vero pilei extimum, sensim formam pororum acquirunt, attamen compressae & lineares remanent.

41. *Merulius clavatus*: carnosus, teres obconicus, dilute violaceus; truncatus, margine flexuosus, latere venosus. *Elvela purpurascens*. Schæff. Fung. Bav. tab. CCLXXVI. (*Var.* apice pallido valde dilatato.)

Prov. passim in fylvis locis graminosis.

*Obs.* Gregarie & subcespifose crescit, *Clavaria* cuidam non absimilis, sed disco truncato sterili, & ad latera *Hymenio* pruinoso venoso: venis vero teneris in-



fructus, apice subdepressus: ore obliquo; margine sæpe emarginatus, nonnunquam lobatus; colore ex rubello violaceus.

42. *Merulius Pezizoides*: obconicus, carnosus glaucobidus: disco depresso venoso.

In Introitu fodinæ: *der Neufang* prope Andreasberg in Hercynia eum inveni.

*Desc.* Sparse crescit deorsim attenuatus,  $\frac{1}{2}$  —  $\frac{3}{4}$  unc. long., apice 3 — 7 lin. latus, truncatus, & resupinatus. *Discus* subexcavatus *plicis* venosis e centro divergentibus gaudens. *Pileus* uti in præcedente specie analogus non adest, sed cum *caule* confluens, similis.

*Obs.* Uti antecedentem speciem non incongrue pro *Clavaria* quadam habebis, ita hanc primo adspectu inter *Pezizas* numerabis. Si instituentæ adhuc observationes, Auctorumque judicia affirmant, *Cantarellos* revera a *Meruliis* separandos esse, tunc forte hi duo fungi inter prioris generis species meliorem fortirentur locum; aut deslectentem ob formam ad singula promovendi forent genera; inprimis si specierum numerus cum una alterave forma convenientium, sese augebit.

43. *Boletus mollis*: dimidiatus cespitosus, pileo molli carnofo-suberoso subrugoso incarnato-pallido; poris subflexuosis albidioribus.

Hab. ad truncos Pini Abietis in Hercynia non infrequens.

*Desc.* Gregarie quidem nonnunquam e 20 Individuis cespitosus, sed equidem imbricatim sibi incumbens non crescit. *Pileus* forma subtriquetra donatus, pars enim baseos protenditur, hinc inde tuberculoso-ru-



gofus. *Substantia* subcompacta, fibrosa, humida. *Pori* magnitudine mediocres; nonnulli compressi subflexuosi; plurimi rotundi. *Color* ei similis, quem in *Agarico piperato* L. videmus.

44. *Boletus esculentus*: pileo pulvinato, latissimo, vacino; poris pallescente albis; stipite tuberoso reticulato rufescente cinereo.

*Boletus edulis*, stipite crasso, pileo latissimo, subfusco-ferrugineo, carne nivea crassissima firma, tubis ex albo subluteis. *Bull. champ. pl.* 494 & 60.

*Desc.* *Stipes* in nondum explicatis individuis valde ventricosus, & sæpe nescio quo casu valde difformiter extuberat, una cum rugis retiformibus, quæ in stipitis apice distinctius observantur, unicolor dilute fuliginæus & non rubicundus. *Pileus* convexo-planus nonnunquam spithameus colore hepaticus, caro alba immutabilis sapore & odore grata.  *Tuborum* orificia s. *Pori* primo infarctu quodam obtecti, dein aperti parvi diluteque flavi.

45. *Boletus Erythropus*: pileo pulvinato, rufescente ochraceo, poris minutis aurantio-rubris; stipite subcylindrico levi squamuloso, rubicundo.

*Obs.* Promiscue, sed rarius in sylvis media æstate cum *Bol. lurido* Schæff. provenit, nec huic e longinquo valde similis, differt vero:

1. *Stipes* in nostro fungo brevior & crassitudine ubique subæqualis, hinc non tuberosus est, apice flavus, basi intusque ruber. 2. *Superficies* stipitis squamulosa s. transversim rivulosa, sed non reticulata.

*Ambæ* vero convenient species, quod fractæ ad aeris contactum cærulescunt; tubi ad latera flavescentes



solummodo apice f. pori aurantio-rubro sunt colore, qui demum expallescit.

46. *Boletus purpurascens*; *congestus imbricatus*; pileo (dimidiato) tenui, cinereo-albido; poris acutis fusco-purpureis.

*Boletus abietinus*, in Lin. Syft. Nat. ed. Gmel.

Hab. in Hercynia non infrequens ad truncos putridos abietinos.

*Desc.* Pilei plures dense imbricati & basi connati, substantia teneri, sed suberosi, ut plurimum horizontaliter crescunt, tomentosi &  $\frac{1}{2}$  unc. sunt lati. Pori in juventute inprimis eleganter ex purpureo-fusci, demum obscuriores, inæquales, nonnulli laceri.

47. *Boletus conchatatus*: *acaulis*, pileo (dimidiato) duro, convexo, transversim striato, subtus cinnamomeo.

Hab. passim ad fagorum truncos.

*Desc.* Forma indutus ut plurimum semicirculari elongata, subtus concava superne convexa;  $1\frac{1}{2}$  unc. fere longus  $\frac{1}{2}$  latus est pileus margine acutus, superficie fasciis minutis quasi imbricatis transversim striatus.

*Obs.* *Boletus fulvus* Scop. & Willd? qui aut ad salices aut ad pruni truncos provenit, hacce specie crassior, obtusior, & ubique lævis est, hinc diversus. Ad melius distinguendum, *Differentia* hujus Fungi sic esse potest:

*Boletus fulvus* (potius *obtusus*): pileo subresupinato inæquali duro: margine obtuso, superne lævi livido, subtus cinnamomeo.

*Bol. fulvus*, totus fulvus, poris difformibus, Scop. fl. carn. (Pori in var. *saligna* obsoleti.)



48. *Dematium sphaericum: gregarium, fasciculis sphaericis subgranulosis pulverulentis nigrescente-olivaceis.*

*Desc.* Provenit ad ramos exsiccatos ut plurimum ad unum latus, denso agmine e longinquo sphaeriam mentiens, superficies enim in statu illaeso granulosa, forma globosa. *Fasciculi* pulvere multo scatent, quod inprimis observare licet, si deterantur, aut si ramus, cui innascuntur hi fungilli, decerpando concutiatur.

49. *Dematium petraeum: rupestre cespitosum subconfluens, primo aureum deum incanum. (Byssus aurea Lin.)*

*Hab.* inprimis ad rupes calcarias.

*Desc.* *Cespituli* subrotundi, alii forma indeterminata instructi, recenti in statu subfarinacei & colore vivido aureo, qui in fungis inprimis affervatis ex albedo cinerascit, donati. *Fila* ut plurimum ramosa: ramis inaequalibus.

50. *Erineum tiliaceum: gregarium, pulvinatum, pallidum.*

*Hab.* freq. aestate in aversa parte foliorum Tiliæ.

*Desc.* *Cespituli* fere totum, sed sparsum folium occupant, nunc rotundi, nunc ovati, plurimi vero inaequales, 3 lineas lati, colore lacte pallidi, subvirescentes. Superficie applanati.

#### TORULA.

*Filis* simplicibus articulatis indeterminate effusis, mucidis.

51. *Torula monilis: late incrustans, atra, filorum articulis globosis subcontiguis.*

*Hab.* in caule putrido exsiccato Herbarum majorum, Umbellatarum inprimis, ubi crustæformis effusa apparet.

52. *Torula fructigena*: cinereo - albida, subrotunda, florum articulis ovatis. Tab. I. fig. 7.

Hab. in variis fructibus putridis Pruni domesticae, Amygd. Persicae, autumnno praecipue frequens in piris putridis, cespitulos crassos subrotundos efficiens.

Obs. Fila in novo hocce genere nec in capitula stipitata colliguntur, qualia exhibent *Monilia*, neque digitiformia trunco imposta, uti in genere *Aspergillo* locum obtinet, & articulata: articulis deciduis, & glabra simplicissima sunt, quae in *Dematio* non observantur.

53. *Peziza Macropus*: stipitata magna: cupula hemisphaerica intus murina, extus cinerea; stipite longissimo attenuato.

Var.  $\alpha$ . *hirta*, cupula stipiteque lacunoso hirto. Tab. I. Fig. 3.

Var.  $\beta$ . *lacunosa*, cupula stipiteque lacunoso subverrucoso. Tab. I. Fig. 2. *Pez. stipitata* Bull. champ. tab. 457. *Helvella bispida* Bolt. Fung. tab. 96.

Var.  $\gamma$ . *levipes*, stipite mediocri laevi, cupulaque subverrucosis. — *Elvela bispida* Schaeff. Fung. tab. CLXVII. *Peziza stipitata* Hudson, Flor. Angl.

Obs. Sub nomine: *Peziza stipitata* inprimis var.  $\gamma$ . inter plantarum scrutatores cognita est haec species: verum tres haec varietates malui uno insignire nomine, longitudinem stipitis exprimente, cum plures species stipitem plus minus longum possident. *Varietas*  $\alpha$ . forte propria species, color enim obscurior, stipes crassior & altior radiculis fibrosis nigris donatus; & tandem *velum* sese magis



hirsutæ, quam squamulis verrucosis exhibet; sed solummodo unum specimen, postea amissum, adhuc inveni. ita ut nihil certi de ea proferre possim. *Varietas v.*, in quam tempore autumnali pluries incidimus, multo minor, nec non colore dilutiore, ejusque stipes magis cylindricus & ut plurimum lacunis destitutus est; an species distincta?

54. *Peziza aruginosa*: sparsa, stipitata, glabra, aruginosa: disco albido.

*Peziza viridissima* petiolata, scypho infundibuliformi.  
Hall. Stirp. helv. Ed. II. n. 2236.

Hab. passim in truncis putrescentibus quercinis.

*Obj.* Cupula majuscula flexuosa, nonnunquam disco etiam subvirescit, externe vero tota una cum stipite subcylindrico amœne viridis. — An forte truncus quercinus, quem semper colore viridi tinctum vidi, suum colorem huic speciei communicarit, & hinc nostra solummodo *varietas* *Pez. imberbis* Bull.? sed eam nunquam aliis in truncis nec totam albidam reperi.

55. *Peziza grandis*: magna acaulis, flexuosa, olivaceo-umbrina, extus basi lacunosa alboque tomentosa

*Desc.* Tempore æstivo jam in pinetis provenit sed raro 2—3 unc. lata,  $1\frac{1}{2}$  alta; facili modo rumpitur & tunc explicata reperitur. *Substantia* fragilissima pro more hujus familiæ; externe præsertim colore ex olivaceo-umbrino, squamulisque subfurfuraceis obrita; attacta, aut radiis solis expofita, fumum seminofum emittit.

56. *Peziza carpophila*: stipitata, minuta, turbinata, candida, villo denso persistente olfita; ore connivente.

Hab. non raro in Pericarp. aridis *Fagi* sylvat., inter minores tamen elegantiores pertinet. *Stipes* brevissimus glaber. *Cupula* ut plurimum connivens: disco inconspicuo, hinc turbinata f. obconica.

57. *Peziza virginea*: gregaria candida: stipite longiusculo subcylindrico; cupula hemisphærica patula; villosa: villo subevanescente.

*Peziza lactea* Bull. champ. tab. 376. fig. 3. excluso synonymo: *Pez. lactea* Batsch.; (In icone Bulliardiana etiam nonnulla individua obconica sessilia sunt proposita, hinc forte aliena est species.) *Peziza virginea*. Batsch El. Fung. pag. 125. *Michel* Nov. Gen. pl. tab. 86. fig. 15.

Hab. in ramis dejectis putridis.

*Obs.* Antecedente major, stipite longior & inprimis cupula hemisphærico-concava & discus hinc nudatus est, substantia quoque tenuior, colore parum pallescit, & demum magna ex parte villo destituitur.

58. *Peziza corticalis*: sessilis subglobosa, tomentoso-strigosa cinereo-albida: ore rotundo connivente.

Hab. freq. in trunci quercini cortice arido, ubi ad magnam latitudinem dispersa, arenulis e longinquo non absimilis, forma fere globosa, sed in vigore ob tomentum strigosum angulata apparet, dein lævis fit.

*Obs.* Nescio, quo modo acciderit, quod differentia specifica hujus speciei in *Dispositione methodica fungorum* (Neues bot. Magazin pag 113.) plane omissa sit, remanente solummodo nomine *triviali*, quod nunc ante aliam *Pezizæ* speciem loco veræ denominationis: *byalina* scilicet vices gerit.



59. *Peziza fusca*: cupulis glabris cinereis, tomento crustæformi fusco insidentibus.

Hab. passim ad ramos exsiccatos *Cratægi* & *Populi*; Fomentum crustæforme s. *subiculum* elongatum 2-3 unc. longum, cui insident *cupulæ* teneræ, concavo-hemisphæricæ, cænio-cinereæ: ore dilutiore.

60. *Peziza Marsupium*: acaulis, magna, pallescente-alba, margine flexuosa subconnivente, intus basi subtuberculosa.

*Peziza vesiculosa*, var. 2. Bull. champ. pl. 457. fig. I. Provenit autumno in faginetis solitarie ad terram; unc. 1. fere magna, uno latere sæpe inflexa, externe subfarinacea, fordide albida, sæpe glebulis terreis post pluvias inquinata; recens fracta liquorem subvirescentem fecernit.

61. *Peziza anomala*: stipitata, incrustanti-conferta, exsiccata crispa, cervina, ore connivente dilutiore.

Hab. Vere & Autumno non infrequens ad ramos dejectos, ubi multa individua ita conferte sibi que approximata crescunt, ut quasi unum repræsentent fungum. Etiam hoc peculiare præfert hæcce species, quod mox exsiccatur, quo *cupula*, antea obconica & teres, compressa aut angulose contrahitur etiam minor fit; *stipes* quoque tenuior factus & nigrescit; nonnunquam divisus duas tresve sustentat cupulas. *Discus* ægre conspicuus albidus, margo fere semper contractus & colore subalbicans. Specimina juniora ad latera sparsa, subglobosa sessilia.

*Obs.* Incertum est, an hæcce Species ob crescendi morem formamque mutabilem &c. a cæteris anomala, jure sub hoc militet genere, etiam *hæftenus* sub mi-



croscopio nullas thecas invenire mihi licuit; eam lubentius *Soleniis* adscripserim, si substantia membranacea & rigida esset; neque etiam ob discum hemisphæricum in apice aliis *Pezizis* similem usque ad basin excavata est.

62. *Craterella crispa*: pileo carnoso, depresso, murino; margine erecto undulato - crispo, subtus rugoso cinereo-pallido.

*Helvella crispa*, coriacea in stipitem basi attenuatum nec fistulosum desinens; margine crispo. *Bull. champ.* pl. 465. Fig. I. *Elvela* floriformis. *Schæff. Fung.* tom. III. tab. 278. (in statu juvenili).

Hab. autumnio in fagineis.

*Desc.* Gregarie crescit ætate & magnitudine diversa. Juniorum pileus orbicularis, umbilicatus & subtus lævis est; maturis in fungis pilei discus magis deprimitur: margine erecto undulato. Hoc in statu *Hymenium* rugosum evadit, & rugæ subvenosæ quidem sunt, sed plicis distincte dichotomis & prominentibus nequaquam constat. *Sporæ* ovatæ copiosæ thecis distinctis, uti in aliis hujus generis speciebus observatur, non inclusæ.

63. *Hysterium conigerum*: erumpens, flexuosum, rugosum, nigrum.

Hab. copiose in squamis Strobili *Pini Abietis*, quæ hinc nigro-striatæ apparent, inter minores pertinet, juniores punctiformes subrotundæ, demum ovatæ plures elongatæ flexuosæ. Primo obtutu vero formam confusam indeterminatam monstrat, ita ut quisque facile nesciret, cuinam generi hanc speciem primo intuitu adscripturus esset.



64. *Hyfferium abietinum*: gregarium, paralelum rufescens: labio tenui.

In Hercynia non infrequens ad ligna exsiccata subputrida abietina invenitur. *Perithecia* angusta recta humectata rufescunt, sibi que paralela in latitudinem nonnunquam spithameam crescunt.

#### STILBOSPORA.

*Materies* compacta humectata fluxilis, *receptaculo* proprio destituta in truncis parasitica.

65. *Stilbospora Sphaerosperma*: — *sporis globosis*. Tab. I. fig. 6.

Hab. inprimis in culmo arido *Arundinis Phragm.* ut plurimum ex rima in culmo orta profluit, nonnunquam in maculam rotundam collecta.

66. *Stilbospora Microsperma*: — *sporis ovato-angulatis*. Tab. II. fig. 3.

Prov. in variis arborum truncis, nonnullæ subrotundæ, aliæ ovatæ, angulatæ aliæ & nonnullarum Sphæriarum sporis similis, & in hac uti in antecedente specie septulis sunt destitutæ.

67. *Stilbospora ovata*: — *sporis ovatis*. Tab. II. fig. 2.

Prov. in truncis fagineis, formam ovatam exacte præsentat; sed *septula* distincta equidem in hac specie non observantur.

#### CLAVARIA.

*Elongata* carnosâ teres, *clavula* simplice ramosaque, stipite contigua.

68. *Clavaria fumosa*: *cespitosa fuliginea*, *clavulis congestis flexuosis*.

Hab. passim autumno ad terram subhumidam ut plurimum ex clavulis 40—50 basi cohærentibus longitudine triunciali constans, colore fumosa, basi albidior, exsiccata cinerascit; versus apicem attenuatur, substantia fragilis.

69. *Clavaria fragilis*: cespitosa candida, clavulis congestis fistulosis obtusis, basi byalinis. — *Clav. fragilis* a. aba. *Holmsk.*

*Obs.* Simul cum antecedente crescit sed frequentior provenit, numero, substantia, magnitudine etiam convenit, demum vero subcompressa fit. — Hæcce species a pluribus Botanicis jam adnotata videtur, & diverse denominata; sed cum dentur species, aliæ fistulosæ, solidæ aliæ, hac vero circumstantia ut plurimum in descriptionibus omissa, tales species extricandas synonymiamque explicandam in aliud tempus differendam duxi.

70. *Clavaria aurantia*: cespitosa, subrugosa opaca aurantia: clavulis basi subtomentosis liberis.

Hab. mense Aug. & Sept. ad terram, cui tomento flavido demum albicante adhæret; utrinque subfulcata, superficie rugosa; colore opaca ex rubello-aurea.

71. *Clavaria Byssifeda*: fruticulosa, subramosa rufescente-pallida, radiculis byssoideis albidis insidens.

*Ramaria fimbriata* ramis clavatis, radice protensa, reticulata. *Holmsk.* *Coryph.* *Clav.* & *Ram.* completens. *Hafn.* 1790. p. 98.

*Obs.* Magnitudine nec non forma diversa, gregarie in truncis provenit; minores ut plurimum incurvatæ, majores furcatæ; trunco elongato tenui;  $\frac{1}{2}$ —1 unc. longæ. *Radicule* pro ratione insignes intra fissuram trun-



truncorum penetrant, nunc fibrillofæ, nunc dilatatæ  
byffioideæ, colore albidæ.

ASCOBOLUS.

*Receptaculum* hemisphæricum; *Theca* fparfæ promi-  
nulæ diffillentes.

72. *Ascobolus furfuraceus*: gregarius, subconcauus, ex-  
terne furfuraceus. Tab. 4. fig. 3. a. & fig. 4. 5 & 6.

*Peziza stercoraria* exigua craffiufulca, fragilis, gla-  
bra, feffilis, cratera cupulari, punctis nigricanti-  
bus prominulis hispida. *Bull. Hift. des champ. de la*  
*France.* pag. 256.

*Var. α. fufcus*, cupula difco obfcure fufca.

*Pez. stercor. violacea*, fubtus albefcens granu-  
lofa, fupra violaceo 7 fubfufca: vetufitate  
fufco-nigricans. *Bull. l. c.* tab. 376. fig. 1 ?

*β. flavo-virens*, cupula virefcente flava.

*Pez. stercor. lutea*, prima ætate fubftramineo-  
lutea, vetufitate fubfuliginea *Bull. l. c. t.* 376.

*Elvela fimetaria Scop.* Fungi rar. Hung. in *Anno IV.*  
*Hift. Nat.* Tab. 1. fig. 6. huc etiam pertinet.

Hab. frequens in pratis fuper Sterc. vaccinum.

*Desc. Cupula*, uti in omnibus mihi notis hujus ge-  
neris fpeciebus, feffilis & carnofa, primo fubglo-  
bofa: ore contracto, demum aperte hemisphæ-  
rica, difco fubdepreffa,  $\frac{1}{2}$  — 2 lin. lata, margine  
fubtusque albicans, grumofa, fuperne plerumque  
obfcure fufca, in *β.* flavo-virens; hæcce varietas,  
quæ parum minor, forte a loco & tempore folum-  
modo diverfa, nam fæpe prior, jam ætate, &  
magis intra fiffuras loci natalis crefcit, fed tamen



etiam autumnò eadem in superficie cum  $\alpha$ . proveniente, nec non colorem viridem in dilute fuscum transeuntem vidi. *Theca* e longinquo ut puncta nigra apparent, attactæ aut calori expositæ, vel cupula exsiccanda, elastice diffiliunt, intus humore limpido repletæ, quod elucet, si comprimendo dilacerentur, aut si vi sua vicinis corporibus adjectæ iisdem adhæreant. *Sporæ* ut plurimum octo ovatæ pro more hujus generis nigrae.

73. *Ascobolus glaber*: *congestus glaber, orbicularis subconvexus*. Tab. IV. fig. 3. b. & fig. 7. a. b. c.

*Ascob. glaber* in Römers N. Bot. Mag. I B. p. 115.

*Var.  $\alpha$ .* cupula elongata teres. Fig. cit. a. (forte junior fungus).

$\beta$ . cupula subconica. Fig. cit. b.

$\gamma$ . cupula depresso. Fig. cit. c.

$\delta$ . cupula convexo-hemisphærica major.

Æstate & autumnò eodem in loco cum antecedente sed minus frequens provenit, minutissimus oculo inermi vix distincte conspicuus, nitidus e fuligineo lutescens. *Cupula* in *var.  $\alpha$ .* primo ventricosa f. utrinque subattenuata, dein cylindrica & sine dubio tandem in *var.  $\beta$ .* deprimitur, cum ambas simul crescentes vidi, margine in nonnullis subrepando & in  $\delta$  (forte propria species, dimidio enim major & colore opaco multo obscurior est) toto reflexo: disco hinc convexo; in *var.  $\beta$ .* obconica observatur; externe glaberrima. *Theca*, ubi cupulæ adhuc innerisæ sunt, capitatae apparent, in  $\beta$ .



magis prominent. *Sporæ* forma & numero cum præcedente conveniunt.

74. *Ascobolus immerfus*: *sparsus immerfus*, *irregularis subconicus*, *externe subfurfuraceus*. Tab. IV. fig. 7. d. e.

Etiam in stercore vaccino, sed rarior provenit, cui immerfus, solummodo nudo oculo thecis longioribus & ob sporas iis inclusas, nigrescentibus, sese manifestans. Etiam de hac specie duæ prostant *varietates* a diverso situ, uti videtur, ortæ, ubi receptaculum loco natali magis est innerfum & fere eo tectum, *theca* convergunt, si prominet, hæ divergunt. *Cupula* ut plurimum conica, subdifformis, disco truncata & hic sæpe, forte a humore e thecis ruptis, humida, magnitudine naturali præcedentem speciem parum superat. *Theca* pro ratione longæ & crassiusculæ, nonnunquam subincurvæ, e contrario vero paucæ 3—4 in disco observantur. *Sporæ* videntur subangulatae, & eas humori suo natantes, etiam Microscopio simplici, modo valde augente, observare licet.

#### STEREUM.

*Pileus* dimidiatus (coriaceus): basi subeffuso-adnexus, superne reflexus fasciatus; *Hymenium* ut plurimum papillosum.

75. *Stereum Coryli*: *basi late effusum*, *ochraceum*: *parte superne reflexa brevi*, *glabra subspadicea*.

Hab. frequens plerumque ad truncos *Coryli Avellanae*.

*Obs.* Primo obtutu hanc speciem pro *Corticio* quodam habebis, utpote 3—4 unc. lata effusa est, apice tamen luculenter ad dimidiam unciam se



reflectit, fasciisque distinctis prominentibus infructa. *Hymenium* dilute ochraceum, sæpe rimosum, papillis sparsis minutis obfitum. Ab insectis præ omnibus speciebus visitatur & destruitur.

76. *Stereum laciniatum: imbricatum fuscum; pileo tenui laciniato crispo subtus papillis congestis scabro.*

Hab. passim ad radices truncorum, dense inter se & cum ramis vicinis aliisque quisquiliis coalitum, cespitem difformem efformat, processum stipiti-formem basi sæpe exferit. *Pileus* 2 unc. latus, tenuissimus, rigidus, margine incisus, superne fibrilloso-squamosus; *Papilla* minutæ, ita confer-tæ adsunt, ut *Hymenium* ad tactum scabrum evadat. Superficies glabra, opaca e fusco subrufescens.

#### CRATERELLA.

*Pileus* integer infundibuliformis; *Hymenium* subrugosum aut læve.

77. *Craterella ambigua: varia, pileo margine utplurimum inciso, subtus lævi, fusco, superne striato, pallidiorè.*

*Var. a.* minor pileo margine integro. Tab. VI. fig. 8.

*β.* pileo margine profunde inciso. Tab. VI. fig. 10.

*γ. floriformis*, margine inciso: laciniis subinbricatis crispis.

Hab. passim in pinetis initio autumnii.

*Desc.* Sesqui unciam utplurimum alta est, exacte infundibuliformis; *Stipes* brevis colore obscuriore atropurpureo, *Hymenium* lævissimum, substriatum, hinc inde tamen papillis minutis obfitum. *Pileus* medio



feu in profunditate subfibrosus, marginem versus striatus, exsiccatione hic inprimis expallescit, margine nunc integer, ut plurimum vero fissus, & in *varietate* *v.* ad medium incisus: lobis torquatis sibi-que imbricatis elegantem formam, *Dianthi* flori fere similem, assumit. *Substantia* tenuis coriaceo-membranacea.

*Obs.* Hæcce Species transitum ad *Ramariam palmatam* *Holmsk.* aut *Clav. palmatam* *Scop.* *Flor. carn. Tom. II.* pag. 483. efficit; hinc incertus fui, utrum inter diversas hujus speciei varietates esset recensenda; crescendi enim modo, colore nec non substantia sub-uberosa cum hocce fungo clavæformi convenit; & ob hymenium in utrisque speciebus, licet forma diversis, papillis hinc inde oblitum, affinitas cum fungis thelephoris patet. Hac de re genus *Cra-terellam*, *Clavarias* illas *uberosas* (*Clav. flabelliformis* *Batsch.*, *Cl. coriacea* *Bull.* & nonnullæ aliæ adhuc describendæ species) *Stereum* & *Corticium* sub uno comprehendenda essent genere: *Thelephora* scilicet, nisi experientia edoctus essem, multum ad facilitandam scientiam in specierum determinatione & investigatione conferri, ubi diversæ & habitu valde a se deflectentes familiæ ad singula evehantur genera.

#### CORTICIUM.

Effusum, substantia varium, totum adnexum; *Pileus* inconspicuus, oblitteratus, *Hymenium* (hinc) resupinatum læviusculum, papillisque oblitum.

78. *Corticium acerinum*: *tenuæ lævæ subinterruptum, cæ-  
sio - albidum.*



Hab. non infrequens in cortice *Acevis campestris*, cui quasi adflatum, forma indeterminatum, attamen magis elongatum, & ob corticem costatum huic arbori proprium, sæpe interruptum, substantia subcoriaceum, in superficie papillis distinctis equidem non oblitum, colore subnitidum fere argenteum.

79. *Corticium sulphureum: suborbiculare, medio compactum cinerascens: margine fibroso-byssinum sulphureum.*

Hab. fera æstate ad truncos exsiccatos abietinos, etiam passim in pinetis supra terram effusum.

Desc. Ambitu suborbiculare, 2 unc. in diametro, substantia subvillosum, centro vero compactum & cinereum, papillas pruinaque feminalem proferens; in statu juniore & adhuc dein margine totum villosum & colore læte flavum.

80. *Corticium lividum: totum glabrum subviscosum e casto rufescens, papillis variis, nonnullis dilutioribus.*

Hab. autumnò & hyeme, tempestate pluviosa, in Salicibus cavis, locis putridis, ubi ut plurimum in longitudinem 2—3 uncialem & nonnunquam ad 1 spithamam effusum est, colore lividum & forte ob lignum transparens in una alterave parte rufescit. *Papillæ* majusculæ inæquales, concolores, quæ vero magis prominent, albidiores sunt.

81. *Corticium fuscum: subrugosum molle, e violaceo fuscum: margine subtomentosum.*

Var.  $\beta$ . substantia ubique subæquali, colore dilutiore.

Prov. passim in ramis abietinis,  $\beta$ . in ramis fagineis; substantia e coriaceo subtomentosum; colore nunc obscure fuscum, nunc e cinereo fuscum, & in  $\beta$ . ad violaceum tendens; superficie nunc læve, nunc



forte ob locum, rugosum, papillis distinctis equidem non oblitum; latitudine fere biunciale,

*Var. β.* substantia tenerior, hinc facilius e ramis evellenda.

82. *Corticium incrustans: terrestre, subcarnosum, rugoso-tuberculosum pallidum: margine tenui dilutiore.*

Æstate post densas pluvias supra terram folia & ramulos effusum, & ea quasi incrustat, superficie valde rugosum, papillisque intermixtum, opacum, e pallido demum lutescens, margine tenuissimum subfibrosum, versus medium in crustatum carnosocoriaceum.

Datur *varietas*, quæ colore subcæsis & substantia subtremellosa ad *Corticium lividum* accedit, forma vero crescendique modo, parvitate excepta, huic *C. incrustanti* similis est; hinc distincta forte species.

83. *Geoglossum viride: subfasciculare, viride; clavula obtusa, stipite squamuloso.*

*Clavaria mitrata β. viridis. Holmsk. Coryph. pag. 24. Icon.*

*Clavaria viridis*, cespitosa integerrima viridis, clavula integra rugosa. *Schrad. apud Gmel. Syst. Nat. L. tom. II. p. 1443.*

Autumno in faginetis nunc sparsim, nunc e 3—4 individuis fasciculatim conjunctum provenit.

*Desc. Stipes* etiam exsiccatu læte viridis, unc. 1. ut plurimum longus, squamulis fursuraceis obtectus. *Clavula* stipite multo brevior 3—4 lin. longa, 2—3 lin. crassa, subrugosa in utrumque stipitis latus parum decurrit, (quo generi *Spathularia* accedit hæcce species), colore obscurior & aresacta quasi nigrescit.



84. *Geoglossum olivaceum*: sparsum ex olivaceo fuliginum; clavula acuminata stipite longiore. Tab. V. Fig. 7.

Provenit perraro in locis graminosis apricis.

*Desc.* Stipes dimidiam unciam longus, subincrassatus basi pallefcit. *Clavula* ut plurimum compressa, passim triquetra, unc. I & nonnunquam duas uncias fere longa est sursum attenuata, exsiccata apice ob substantiam molliorem, quam in antecedente, sæpe nigrescit & induratur.

*Obs.* Ob colorem, & clavulam attenuatam stipite longiorem a *G. viridi* separandum duxi.

85. *Peziza depressa*: suborbicularis sessilis, rubro-carnea, depressa: margine erecto subinflexo. Tab. VI. fig. 7.  
*Octospora* applanata Hedw.?

Prov. passim in agris etiam ad margines rivulorum autumno,  $\frac{1}{2}$ — $\frac{3}{4}$  unc. lata, lineam crassa, ut plurimum subcircinata, etiam elliptica, colore rufocarnea sed non cinnamomea, externe dilutior subpurpurascens basi sæpe villo albido terræ adhæret, substantia carnosâ, superficie lævis nec rugosa.

*Obs.* An forte *Octospora applanata*, cinnamomea, expansâ superne plana rugosa, inferne dilute colorata *Hedw. Musc. frond.* tom. II. tab. 5. statu solum veteriori discrepat? *Octosp.* applanata. *Schrank. Fl. bav.* Tom. 2. p. 505. substantia diversa est.

86. *Peziza pura*: gregaria lævis tremellosa obconica, dilute carnea: margine subflexuoso.

Perraro in Hercynia ad truncos abietinos a me reperta.

*Desc.* Substantia, in hac tamen molliore, magnitudine & forma cum *Pez. inquinante* (*Pez. nigra*, *Bull. ch. pl.* 460. *Scheff. fung.* tab. 158.) convenit. Junio



res cylindricæ, disco subexcavatæ, adultæ fursum dilatatæ, planiusculæ externe subrugosæ sed glabræ, margine sæpe uno latere excisæ. *Spora* e disco lævi elastice in auras avolant, sed non viscosæ neque digitos inquinant.

87. *Peziza aurea*: congesta minuta sessilis planiuscula subtremellosa colore fulvo nitido.

Hab. freq. ad variarum arborum truncos; substantia carnofo-tremellosa, hinc exsiccata subrugosa & subcarnea, nec non superficie vegeto in statu applanata submarginata a *Pez. lenticulari* Bull. satis distincta. Lineam unam vix lata est.

88. *Peziza clandestina*: stipitata gregaria, turbinata tomentosa, obscure cinerea: ore connivente.

*Peziza clandestina* Bull. *champ.* p. 251. pl. 416. fig. 5. Hactenus hanc speciem nullibi inveni, nisi & quidem non infrequenter in ramis, in terram dejectis & obtectis, *Rubi Idæi*; ob stipitem fursum incrassatum & cupulam subhemisphæricam formam habet obconicam. Color opacus tomenti cinereus, villo ablato dilute umbrinus est.

89. *Peziza Oxyacantha*: sparsa sessilis, cupula subglobosa villosa candida: disco aurantio.

Prov. vix alibi, quam in ramis aridis in terram dejectis *Crategi Oxyacantha* tempore vernali.

*Peziza bicolor*, minima, crassiuscula, firma, sessilis, subtus nivea, villosa; cratera cupulari aurantio-coccinea. Bull. *champ. de la Franc.* p. 243. pl. 410. fig. III.

*Peziza pulchella*, *Erb.* Plant. cryptog. exsiccata.



*Obs.* Cupula tempestate humida aperta hemisphærico concava, parum arefacta margo mox contrahitur, hinc ut plurimum forma induta globosa; non vero tam firma est, uti b. Bulliard adnotat, nam facile conteri potest, nec tota sessilis, stipite enim, brevi quidem, glabro, epidermidem ramorum penetrat.

90. *Peziza patula*: stipitata, sparsa villosa alba: disco plano ochraceo.

*Obs.* Pulchella hæcce species, quam in foliis putridis quercinis autumnò reperies, stipite, pro ratione longiusculo, etiam villosa, nec non cupula disco applanata primo albida, demum dilute ochracea, ab antecedente satis differt, ejus quoque diversitas a *Pez. virginea*, cui, parvitate excepta, e longinquo non valde dissimilis, ex hoc patet.

91. *Peziza fructigena*: sparsa glabra; cupula subinfundibuliformi rufescente, stipite longo, subsæxoso, deorsum attenuato, pallido.

*Peziza fructigena*, exigua, tenuiuscula fragilis, glabra, in stipitem basi attenuatum desinens; cratera cupulari Bull. champ. pag. 236. pl. 228.

*Peziza fructigena*. Sibthorp. Fl. oxoniensis. pag. 387.

With. Bot. Arrang. of brit. Plants. Vol. 3. p. 440.

*Peziza Carpini*, stipitata, convexo-plana, vel demum planata parum cava; stipite elongato lineari validiusculo; fordide ochraceo-albens. Batjch. Elench. fung. Cont. I. p. 215. Tab. XXVII. fig. 150.

*Peziza Tuba* Bolt. Funguff. Tab. CVI. fig. 1.

*Peziza flavescens*, petiolata, scypho infundibuliformi Hall. Stirp. helvet. n. 2235.



*Peziza virgultorum*, stipitata flavescens, arborea *Prim.*

*f. Hofl.* p. 106. — *Flor. dan.* Tab. MXVI. fig. 2.

*Var. β. subularis*, triplo major erecta, colore obscuriore.

*Pez. subularis*, tenuis fragilis, glabra, lateritia in stipitem longiusculum & gracilem definens; cratera cyathoideo-cupulari. *Bull.* l. c. pl. 500. fig. 2.

*Hab.* Autumni initio frequenter in sylvis ad fructus deciduos quercinos, Carpini; etiam in ramulis in terra jacentibus provenit.

*Desc.* *Stipes* in diversis speciminibus ejusdem acervuli longitudine & crassitudine diversus, imprimis in glandibus quercinis, si crescat hæc species: in individuis superficiem occupantibus brevis, ad latus s. in inferiore loci parte multo longior, hinc incurvus; in omnibus versus basin attenuatus, & ut plurimum subflexuosus, colore ex albido pallefcens, longitudine 3 — 4 lineari, *Cupula* lineam lata, subobconica patens, expallido rufescens, substantia duriuscula.

*Obs.* *Pez. subularis*, quæ in *feminibus* Bidentis & Helianthemi habitare dicitur, omnibus in partibus major, nec non colore subrutilans; an mera varietas?

*Pez. calyculus* Batsch, (*Elench. fung. Fig. LVII.*) quoad iconem non recedit, stipite etiam gaudet incurvo, sed uti videtur crassitudine æquali & cupula orbiculari? concolor.

92. *Peziza cerina*: conferta subseffilis, cupula tomentosa, lutescente-olivacea subnitida; disco ochraceo.



Pez. *lutescens* in Römerts N. Bot. Mag. p. 113.

In ramis & affulis ligni colore fese facile manifestat, villus enim externus ex olivaceo & luteo mixtus subnitet. *Stipes* brevissimus teres, basi glaber & nigrescit. *Cupula* hemisphærico-concava, lin. 1 lata, margine exsiccando mox contrahitur, hinc *discus* flavescens tempestate humida conspicuus. — Licheni *cerino* e longinquo subfimilis.

*Obs.* Ne cum *Octospora lutescente* Hedw. (*Peziza Gmel.* N. S. L.) confundatur, alia ei attribuenda esset denominatio. — *Pez. olivacea* Batsch. quoad colorem externum cum hac specie parum convenit, verum illa omni plane orbata tomento & disco nigra, etiam multo major est.

93. *Agaricus anisatus*: gregarius pileo carnoso, convexo, subæruginoso opaco; lamellis stipiteque tuberoso, diluvioribus.

*Var. β.* pileo subumbonato; lamellis stipiteque albidis. His in regionibus in pinetis non infrequens provenit; β. rarissime in faginetis vidi.

*Des.* *Stipes*, ubi terram intrat, etiam in *var. β.* bulbosus, & hic tomento albedo cinctus, intus demum cavus, 2 unc. longus, 4 lin. fere crassus, pileo concolor, frequenter etiam albicans, sero autumnis & post copiosas pluvias sæpe valde difformis fit & ferme 1½ unc. intumescit. *Lamellæ* lanceolatae, adnexæ, ratione coloris stipitem æmulantur, sed magis ad albidum vergere videntur. *Pileus* dein planiusculus, margine nonnunquam zona pictus, colore opacus, aquose æruginosus; sapore & imprimis odore gratus; anisum redolens.



*Obs.* Agarico odoro Bull. (champ. pl. 176.) affinis, sed stipite non sarcto, crassitudine haud æquali, neque una cum lamellis toto albo, & tandem odore nequaquam moschato ab hacce Bulliardi specie satis superque removetur. Vide posteriores observationes de Ag. moschato in egregio Humboldti libro: *Flor. Friberg. Specimen.* p. 86.

94. *Agaricus Cucumis*: pileo glabro, subcarnoso, fusco-purpureo, lamellis ventricosis, ferrugineo-croceis, stipite cavo tenui nigrescente.

*Var. α.* *Ag. campanulatus*, major, pileo campanulato, lamellis plano-ascendingibus, stipite breviusculo.

*β.* *Ag. orbicularis*, minor, pileo hemisphærico, lamellis planiusculis, stipite longiusculo.

Passim in faginetis & pinetis ad terram.

*Obs.* Hæ ambæ varietates quoad formam valde diversæ, colore, substantia, nec non odore Cucumeris tamen consentiunt. *Stipes* cylindricus cavus in *α.* pro ratione brevis,  $1\frac{1}{2}$  — 2 unc. longus, in *β.* 2 unc. & ultra;  $1\frac{1}{2}$  lin. crassus est, apice pileo subconcolor; ceteroquin nigrescit, opacus. *Lamellæ* stipiti subadnexæ colore nitidæ, pulverulentæ, latissimæ. *Pileus* in *α.* unc. unam & nonnullas lineas altus, basi totidem propemodum latus, in *β.*  $\frac{1}{2}$  unc. dilatatus, substantia tenuis; & quod singulare, putrefactus inprimis *var. β.* odorem piscinum spirat.

95. *Agaricus ramealis*: gregarius parvus subcoriaceus; pileo hemisphærico albido: disco rufescente, lamellis confertis adnatis, stipite incurvo pulverulento-squamuloso.



*Agaricus ramealis*, stipitatus pileo convexo candido, lamellis non decurrentibus stipiteque concoloribus. *Sibth. Flor. Oxon.* p. 36c.

*Agaricus candidus.* *Bolt. hist. of funguss.* Tab. 39. d.  
*Ag. candidus.* *Schrad. Spicilegium Fl. germ.* p. 126.  
 (exclus. fynon.)

Hab. ætate post pluvias in fylvis ad ramulos dejectos & aridos frequens, ita ut mirum sit, quomodo hæcce nitida species a tam multis Floristis præteriri potuit.

*Desc.* *Stipes* dimidiam unciam longus, squamulis minutis furfuraceis obtectus, substantia subtenax, colore rufescens, forte a loco plerumque incurvus. *Lamella* angustæ stipiti totæ adnexæ & quidem in eum parum decurrunt pileo inprimis disco depresso, in adultis subflexuolæ. *Pileus* primo convexus, in statu vetustiore planiusculus imo & subumbilicatus fit, orbicularis, vix lineam altus, superficie opacus subrugulosus, substantia subcoriaceus, hinc fungillum conservare licet; prima in ætate omnino albidus, sed dein inprimis disco una cum lamellis sæpe uno latere rufescit.

*Obs.* Nonne *Ag. amadelphus*, quem *Bulliardus* in Tab. 550. Fig. 3. operis sui ut diversam proposuit speciem, mera hujus nostri varietas? Magnitudine crescendique modo convenit, sed pileo magis depresso, & lamellis rufo coloratis discrepat. Cum vero descriptio amplior eum Synonymia, nec non Diagnosti hujus & omnium Agaricorum adhuc desideratur, nil certi hac de re pronunciare licet.



*Ag. candidus* Hudsoni (Fl. angl. p. 620.) a nonnullis hic relatus, secundum cel. *Sibthorpium* l. c. p. 361. omnino differre videtur; Icon. enim e *Raji* Synopfi (Tab. 1. fig. 2. a) allegata, longe aliam representat Agaricorum speciem; *Amanita* Hall. St. Helvet. n. 2348. a b. *Hudsonio* citata potius *Ag. saccharinum* Batsch. indicare videtur.

96. *Agaricus platyphyllus*: pileo subcarnoso fragili albido: umbone obtuso squamuloso-rugoso nigrescente; lamellis latissimis candidis subadnexis, stipite subradicato striato albido.

Autumno passim in truncis solitarius habitat.

*Desc.* Inter majores pertinet; *Stipes*  $\frac{3}{4}$  unc. longus,  $\frac{1}{2}$  unc. fere crassus, subcylindricus, radice brevi truncos intrans, substantia fibrosus, fragilis. *Lamella*  $\frac{3}{4}$  unc. latae, latere plicatae, nonnunquam colore parum incarnato tinctae. *Pileus* 3 unc. latus convexo-planus, subfibrillosus non viscidus, subcinerascens: disco in umbonem obtusum subelevato e longinquo nigrescente.

*Obs.* Sequenti affinis, sed revera specie diversus, uti videbimus. *Ag. galericulatus* Schæff. cespitosus crescens, substantia & magnitudine discrepat.

97. *Agaricus macrorhizus*: pileo carnosio, umbonato, viscoso, rugoso, fuligineo-pallido; lamellis subdecurrentibus confertis candidis, stipite longissimo attenuato: radice longa fusiformi.

*Agaricus clypeatus* Linn.? (verum in descriptione hujus fungi, in *Flora Suecica* prolata, ille etiam in pratis crescere dicitur, & stipes totus cylindraceus, de radice altum silentium est!, nec non



lamellæ ad latera pulvere obscuro adspersæ perhibentur.)

*Agaricus macrourus*. Scop. Fl. carn. T. II. pag. 423.  
*var. n.*

*Agaricus radicans*. Relh. Fl. cantabr. Suppl. I. ? (sed stipitem esse solidum, & lamellas paucas distantes ad pileum [ad stipitem?] non pervenientes, affirmatur).

*Agaricus umbraculum* Batsch. Elench. Fung. pag. 78.  
tab. 2. fig. 4. a. ?

*Agaricus longipes* Bull. champ. pl. 232. (optime, sed stipites quasi pubescens delineatus!)

Mature jam provenit solitarius passim in fylvis ad truncos, sed etiam ad terram in locis montosis fruticosis.

*Desc.* *Stipes* cavus, 6—8 unc. elongatus, deorsum incrassatus subtuberosus, pars ejus radicans iterum attenuatur, tres uncias fere longa, terram suboblique intrans; porro superficie glaberrimus, dein sæpe tortilis, substantia rigidus, pileo concolor, sed dilutior, sursum vero albidus. *Lamellæ* 2 lin. & ultra latæ, niveæ immutabiles, nec deliuescunt, in stipitem subdecurrunt. *Pileus* 2—3 unc. latus, tempestate inprimis humida, viscidus, primo convexus, dein planiusculus; imo margine sæpe inflexus, *superficie* nudus hinc inde rugosus, medio umbonatus; *substantia* mediocris spongiosa sapore subacida.

98. *Agaricus caperatus*: pileo carnoso convexo rugoso, pallescente-citrino, lamellis confertis, subargillaceis, stipite solido, supra annulum obliquum squamuloso.

In



In sylvis fagineis nunc frequens, nunc rarus observatur.

*Desc.* *Stipes* subtuberosus 3 unc. longus, 4 lin. crassus, glaber, sed apice, quod peculiare, squamulis appressis obtectus; *annulus* plerumque obliquus, latiusculus. *Lamellæ* emarginato-adnexæ, confertæ, opacæ. *Pileus* 4 unc. latus, campanulatus versus marginem tenuis & sulcatus, superficie lacunoso-rugosus, glaber, colore opacus argillaceo-citrinus.

99. *Agaricus helvolus*: pileo subcarnoso, umbonato, foraminibus ut plurimum pertuso, lamellis distantibus cinnamomeis, stipite subcylindrico, deorsum annulo obsoleto cincto.

*Var. a.* pileo glaberrimo helvolo, stipite longiusculo. *Ag. helvolus* Bull. champ. pl. 451.

*β.* pileo simpliciter convexo canescente, lamellis fordide cinnamomeis, stipite subbrilloso.

*Hab.* ad margines sylvarum, locis graminosis ad terram; pileo, nescio qua ratione, foraminibus linearibus plerumque læso, facile distinguitur.

*Desc.* *Stipes* in *a*, 3 uncias fere longus, 3 lin. crassus, aut basi subtuberosus, aut plerumque totus cylindricus, quo inprimis etiam ab *Ag. araneoso* Bull. discrepat, extus subnitidus, substantia fibrosus pileo subconcolor, annulo magis deorsum sito albedo circumdatus, sed & apice eum velo araneoso tectum observavi. *Pileus* hemisphæricus glaberrimus, disco umbonem distinctum exferit substantia subtenuis, hinc nonnunquam multifidus, sapore subnauseosus, colore similis fere colori *Corii*



compingendis Libris adhiberi solito. *Var. β.* cum  
*a.* eodem in loco simul crescit, sed tamen rarior  
 provenit, etiam magnitudine & pileo foraminoso  
 convenit, tamen nonnullis notis distinctivis e. gr.  
 pileo simpliciter convexo fere absque umbone,  
 colore, & stipite fibrilloso, qui tamen etiam ob-  
 solete annulatus est, discrepat, hinc ulteriori ad-  
 huc subjici debet observationi.

100. *Agaricus tenacellus*: gregarius parvus, pileo car-  
 noso-membranaceo umbonato, fuligineo-pallido, lamel-  
 lis subdistinctis albis, stipite glaberrimo subfulvo tenace:  
 basi piloso, apice albedo.

*Var.* pileo albicante. *Ag. tenacellus.* *N. Bot. Maga-*  
*zin* 1 Band. pag. 104.

*Obs.* Autumno non infrequens in faginetis sed ma-  
 gis in pinetis observatur ad terram inter muscos.  
*Stipes*  $2\frac{1}{2}$  unc. longus, fordide lutescens, rigidus,  
 durus lin. 1 crassus. *Pileus* hemisphaericus planius-  
 culus, elasticus, nonnunquam subrugosus,  $\frac{1}{2}$  unc.  
 latus, colore ochraceo-lividus, sero autumno  
 aliquando fordide albus evadit, ejusque umbo  
 nonnunquam evanescit.

101. *Agaricus ericetorum*: gregarius parvus; pileo  
 membranaceo, fragili griseo, lamellis distantibus: basi  
 latissimis, alternis majoribus, stipite mediocri, pileo con-  
 colore. *Tab. IV. Fig. 12.*

*Agaricus pseudo-androsaceus.* *Bull. champ. pl. 276.*

*Agaricus pseudo-androsaceus*, stipitatus, pileo sub-  
 fusco depresso striato infundibuliformi, lamellis de-  
 currentibus stipiteque concoloribus. *Sibth. Fl. Oxon.*  
 pag. 366.



Agaricus nothus. *Gmel. syst. nat. Linn. Tom. 2. p. 1423.* — *Flor. Dan. Tab. MXV.?* (exclus. Synonymis.)

Provenit pulchra hæcce species in ericetis inter polytricha &c.

*Desc.* Stipes contra morem hujus Agaricorum familiæ longitudine mediocris a 4 ad 6 lin. elongatus, basi albido-villosus, ceterum glaber. *Lamella* inter se valde distant, ut plurimum inter majores unica dimidiata; majores basi lata stipiti adnatæ, hinc triquetræ (quod nescio quo modo in Icone ab Artifice exprimi omissum sit), colore albicantes. *Pileus* striatus pellucidus disco excavatus 2—3 lin. latus.

*Obs.* Nec loco, nec forma, neque colore cum *Ag. androsaceo* Linn. convenit — hinc a nemine facili modo cum hæcce specie commutari potest.

102. *Agaricus argillaceus*: subgregarius, pileo carnoso-membranaceo conico umbonato nitente - albo, lamellis demum argillaceis adnexis, stipite pileo concolore: velo fugaci.

Prov. in faginetis autumnò non infrequens, inter subminores pertinet.

*Desc.* Stipes unc. 1 & ultra longus, lin. 1 crassus, subsolidus demum cavus, substantia fibrosus, superficie in nonnullis subfarinaceus. *Lamella* primo albidæ, dein subcineræ, tandem argillacæ, per lentem ob feminula subpunctatæ. *Pileus* superficie substriatus, quasi fericeus  $\frac{1}{2}$  unc. altus acute umbonatus candidus: disco dein flavescente; e forma



câmpanulata demum convexo-planus, inodorus & infipidus est.

*Obs.* Agaricus *inodorus* Bull., licet major & nonnullæ notæ essentialis depingendæ omiffæ sint, ex. gr. *velum*, equidem non diversus videtur; Nomen vagum: *inodorus* forte ei hanc ob rem impositum, cum simul cum Ag. *alliaceo*, quocum nec familia conjunctus, nec facile confundendus, una in tabula est propositus.

103. *Agaricus decolorans*: pileo carnosio viscoso flavido, lamellis primo purpuro-cæruleis, demum cinnamomeis, stipite subtuberoso albido: velo ferrugineo.

Passim in pinetis provenit ad terram.

*Desc.* Stipes  $2\frac{1}{2}$  unc. longus, 2 — 3 lin. crassus, solidus, basi subincurvus & subbulbosus, superficie argenteo-fericeus. *Lamellæ* primo pulchre diluteque purpureæ sunt, stipiti emarginato-adnexæ angustæ. *Pileus* unc. 1. & ultra latus, convexo-planus, recenti in fratu valde viscosus, e stramineo-lutescens. *Substantia* mollis pallida infipida.

*Obs.* Agaricus *bulbularis* Batsch. (El. fung. fig. 108.) colore quidem & forma (minor tamen est) congruit, sed de lamellis asserit eas non stipiti esse adnatas, neque etiam pilei viscosi, neque stipitis veluti ulla fit mentio.

Ag. *glutinosus*, stipitatus, pileo hemisphærico stramineo viscido, lamellis horizontalibus, annulo obsoleto Curt. (Fl. Lond.) ob stipitem annulatum magis ad Agaricum *semiglobatum* Batsch. pertinere videtur.

104. *Agaricus stipticus*: cespitosus, pileo subcoriaceo emarginato alutaceo subfarinaceo, lamellis tenuissimis: venis



*connexis subcinnamomeis, stipite adscendente compresso apice dilatato.*

*Agaricus stripticus* Bull. *Champ.* pl. 140. — *Schrad.* Spicil. fl. germ. p. 131.

*Agaricus semipetiolatus.* *Schaff. Fung.* tab. 208. — *Lightf.* *Fl. scot.* n. 1030. *Sibth. Fl. oxon.* p. 372. *Schrank. Fl. bav.* tom. 2. p. 615. *Hall. Stirp. helv.* n. 2338.

*Agaricus betulinus* Bolt. *Funguss.* tab. 72.

*Agaricus flabelliformis.* *Wulf.* in *Jacq. Collect.* Vol. 1. p. 341. *Gmel. Syst. Nat. Linn.* tom. II.

Sero autumno in faginetis ad truncos crescere incipit, ad ver usque observabilis.

*Desc.* Juniores stipite pro ratione crassiusculo suberecto pileoque subrotundo, margine involuto stipiti adpresso clavos simulant; pileo dein evoluto stipes decumbit & lateralis evadit: ille tunc magna ex parte dimidiatus aut saltem uno latere emarginatus s. reniformis fit, hic subcompressus, obconicus & apice quasi rotundatus,  $\frac{1}{2}$  unc. fere longus, pileo concolor. *Lamellæ* angustæ ipsæ quidem non ramosæ, sed ad latera venis inter se connexæ, colore primo pallidæ, demum ex argillaceo dilute cinnamomeæ. *Superficies* pilei opaca, equidem non pulverulenta, sed quasi farina adhærente adpersa, nonnunquam inprimis tempestate humida obsolete zonata. *Substantia* coriaceo-carnosa durabilis, masticata saporem primo excitat lævem dulci-nauseosum, demum os internum & gulam sapore stiptico ardente, mordet. — Nonnunquam pileus integer subhemisphæricus & stipes subcentralis observatur.



105. *Agaricus mitis*: gregarius candidus, pileo dimidiato subcarnoso laevi, lamellis liberis pallidis, stipite horizontali, apice dilatato. Tab. V. Fig. 3.

Rarissime provenit autumnno in ramulis *Pini Laricis*.

*Obs.* In ætate juniore forma indutus subelliptica demum reniformis fit. *Pileus*  $\frac{1}{2}$  --  $\frac{3}{4}$  unc. latus, substantia carnosus, sed tenuis, subcompactus, superficie glaberrimus subnitidus. *Lamellæ* etiam angustæ, sed inter se liberæ, nec venis connexæ ex albido pallefcunt. *Stipes* brevis cum pileo situ horizontali, compressus & apice tali dilatatur modo, quali in antecedente ei locus est; substantia vero, colore & sapore miti discrepat.

106. *Agaricus porrigens*: imbricatus candidus; pileo glaberrimo, lato dimidiato: basi angustata porrecta; lamellis decurrentibus, stipite oblitterato.

*Agaricus abietinus*, pileo subcarnoso, lamellisque inæqualibus albis stipite compresso. *Schrad. Spicil. Fl. Germ.* pag. 132.

In Hercynia ad truncos abietinos inprimis in valle prope: der Rehberger-Graben non infrequentem sese mihi obtulit.

*Desc.* Inter dimidiatos majores pertinet; *Pileus* 2 unc. & ultra latus, superficie applanatus, versus locum affixionis in formam stipitis compressi productus, hinc subtriqueter apparet; *substantia* tenuis carnosomembranacea, humida, fragilis, insipida. *Lamellæ* confertæ tenues, 1' -- 2 lin. latæ, totæ decurrunt. *Color* niveus, dein subpallefcit.

Semel *varietatem* sequentem memorabilem, sine dubio a loco natali mutato, hinc situ ipso variato ortum



ducentem, in ramo enim terra tecto, observavi:  
 β. pileo perpendiculari, infundibuliformi, contorto.  
 Et in hac varietate stipes desuit, pileus erectus: margi-  
 ne reflexo, lateribus inflexis.

*Obs.* Cum solummodo eam fungi partem, quæ recep-  
 taculum, pileum &c. plus minusve sustentat, &  
 omni membrana fructificante: *Lamella*, *Pori* &c.  
 destituta observatur, caulem f. stipitem nuncupo,  
 nemo mihi imputabit, quare illam se porrigentem  
 pilei partem lamellis in eam decurrentibus vero ob-  
 tectam, cum cl. *Schrad.* (l. c.) etiam nomine sti-  
 pitis haud salutaverim. Quod ad nomen specificum  
 attinet, licet locum adæquans, quamvis pluribus  
 convenit speciebus, cum *Ag. abietino* Bull. *Ag. abie-*  
*tis* Gmel. consonum tamen, in aptius commutandum  
 necessarium duxi.

107. *Agaricus anomalus*: erectus spatuliformis, pileo  
 dimidiato alutaceo-pallido: disco spongioso-squamuloso,  
 stipite squamuloso albido canaliculato. Tab. IV. Fig. 1.  
 a. b. c.

Rarissime provenit ad terram inter muscos, autumno  
 in faginetis hæcce notabilis species.

*Desc.* *Stipes* unc. 1. long., 3 lin. crassus, perpendi-  
 cularis, latere pronò sulcatus, & villo uti fere  
 in pilei disco spongioso f. celluloso obtectus. *La-*  
*mella* longe decurrunt, confertæ pallidæ f. pileo  
 concolores. *Pileus* subpellucidus, subcarnosus margi-  
 ne reflexus sulcatus, disco subdepressus.  $1\frac{1}{2}$  -- 2  
 unc. latus, colore opacus.

*Obs.* Sententiam vulgarem in universum experientia  
 confirmatam, fungos utpote dimidiatos inter *Agar-*



*ricos, Boletos, Hydna &c.* solummodo in truncis habitare, (nisi pileus dimidiatus, saltem ut plurimum stipes lateralis a tali loco natali dependet) hac in specie exceptionem subire, quisque sibi facile persuasum habeat.

### STEMONITIS.

*Cortex* tenuissimus evanescens; *Capillitium* reticulatum subcompactum *stylium* cingens eique adfixum.

108. *Stemonitis fasciculata*: *major fasciculata*, *capillitio subattenuato*, *cortice toto evanido*.

*Stemonitis fusca*, lineari-cylindrica, stipite nudo colore brevissimo, operculo minimo, petiolo setaceo corpus feminale fusco-violaceum secundum longitudinem penetrante. *Roth. Fl. germ.* tom. I. p. 448.?

*Clathrus nudus* L. *Stemonitis typhina*. *Gmel. Syst. Nat.* Linn. *Clathroidastrum* Micheli *Gen. pl.* tab. 94.

*Clathrus nudus*. *Bolt. Hist. of Funguss.* tab. 93. fig. I.

*Trichia axifera*, ferruginea, stipitibus criniformibus, pericarpis axi longitudinali adnatis, primum subovoideis, demum cylindraceis. *Bull. Champ.* pl. 478. fig. I.

Aestate & Autumni initio non infrequens in sylvis truncos incolens observatur. Primo mollis flexilis lactea, stylium excepto duriore nigrescente (*Mucilago Mich.* gen. pl. tab. 96. fig. 4?) maturior inspissatur, colorem in rubrosuscum, dein in obscure fuscum, rarissime in cinnamomeum commutat. In hocce maturo statu Peridium s. *cortex* externus, tenuissimus, totus evanescit; & *Capillitium*, laxum, sese parum expandit, pulvere subtilissimo concolore



refertum. *Stylidium* subuliforme atro-nitens in capillitium ad apicem usque penetrans. Plura hujus Fungilli individua basi *membrana*, cui stylicidia adherent, inter se connexa, sibique approximata, fasciculum,  $\frac{1}{2}$  --  $\frac{3}{4}$  unc. longum, efficiunt, tandem foris Byffo quadam ubique involuta pereunt.

*Obs.* Hancce speciem cum sequente concolorem, ob diversum vero crescendi morem *fasciculatam* denominare malui.

109. *Stemonitis typhina*: sparsa minor, capillitio cylindrico obtuso subincurvo: cortice per partes remanente.

*Stemonitis typhina*, stipite nigro, capitulo cylindrico fusco-rubente. *Willd.* Prod. fl. berol. n. 1187.

*Stemonitis fusca*, stipite nigro basi dilatato, capitulo fusco. *Gmel.* Syst. Nat. Linn. t. 11. p. 1467.

Embolus pertusus *Batsch.* Elench. fung. Cont. I. p. 263. tab. XXX. fig. 176.

*Trichia typhoides*, ferrugineo-subfusca, stipitibus basi dilatatis, pericarpis axi longitudinali adnatis, primum cylindraceis. *Bull.* Champ. pl. 477. fig. 2.

Mucor stemonitis *Scheff.* tom. III. tab. 217?

*Obs.* Cum antecedente loco, tempore, substantia diversa in ætate diversa formaque elongata convenit, at sequentibus ab ea discrepat notis: 1) dimidio fere minor est, 2) sparsim & non fasciculatim crescit, 3) corticis partes hinc inde remanent, quo fungillus e longinquo sæpe cinereo-fuscus apparet, 4) capillitium compactius est, medio subincurvum apice obtusum, tandem 5) membranam subjacentem equidem saltem distinctam haud observavi.



---



---

 ARCYRIA.

*Peridium* evanescens; *Capillitium* denudatum ovatum receptaculo hemisphærico impositum.

III. *Arcyria incarnata*: congesta sordide carnea, capillitio deciduo. Tab. V. Fig. 4. 5.

Var.  $\alpha$ . stipite brevissimo (fig. cit.)

$\beta$ . major stipite calyculo longiore.

*Stemonitis carnea*, in *Linn. Syst. Nat. ed. Gmel.* tom. 2. p. 1467.

*Desc.* Sibi dense approximata in ramis dejectis imprimis quercinis, proveniunt hujus speciei individua, quorum magna pars capillitio orbata ut plurimum reperitur. Stipes in  $\alpha$ . primo intuitu deesse videtur, lente illustratus obconicus, in  $\beta$ . multo longior teres. Receptaculum s. *calyculus* undulatus, medio brevem exserit *columellam*, cui adhæret *capillitium* primo compactum conicum, sed mox forma fluxili: filis feminiferis ad latus divergentibus & aeris injuriis facile totum dilabitur. *Color* sordide carneus s. roseus parum in rufescentem tendens.

III. *Arcyria flava*: parca flava, capillitio longissimo nante.

*Trichia nutans*, flavicans, pericarpis elongatissimis decumbentibus calculatis, vix stipitatis: reticulo laxo. *Bull. Champ.* pag. 122. planche 502. fig. III.

His in regionibus rarior provenit, terna vice eam hæctenus ad truncos primo autumnio inveni.

*Desc.* Acervulum minorem ex individuis 8—12 aut pluribus constantem efficit, in juventute ovata & de more generis alba mollis, matura læte fla-



va; *stipes* subrugosus, longitudine mediocris, basin versus obscuriore colore, *calyculus* nunc integer, nunc margine sublacero. *Capillitium* laxum pro ratione longissimum, a gravitate arcuatum demum fere decumbit, facili quoque modo e receptaculo, cui parte infima compactiore nigrescente adfixum, detrahi potest. Magnitudine maturula, capillitio excepto cum ceteris convenit speciebus.

*Obs.* Scientiam qualemcunque nihil magis aggravat, quam terminorum commutatio; hoc imprimis in mycologia tantis adhuc referta perturbationibus, quantum fieri potest, vitandum: hinc me fugit, quomodo a b. *Bulliard* capillitium pro ipsius pericarpio, in hoc & antecedente genere fugace, semper in omnibus *ejus* trichiae speciebus fuerit adhibitum.

### TRICHIA.

*Peridium* rigidum subpersistens; capillitium subcompactum basi adnatum elastice se expandens.

112. *Trichia fallax*: primo rubra, dein subargillacea, peridio turbinato deorsum stipiteque plicato. Tab. 3. Fig. 4 & 5.

*Clathrus stipitatus* reticulo deciduo. *Schmied. Icones pl. & analys. part.* Tab. XXXIII. Fig. 1 — 18.

*Sphaerocarpus ficoides*, fusco nigricans, pericarpis turbinato-elongatis, in stipitem basi turgidum definentibus. *Bull. Champ.* pl. 417. fig. 3.

*Var. n. nitida*, minor, stipite mediocri, basi subpedato, peridio ex fuligineo lutescente. Fig. cit.



β. *obscura*, major opaca fordide argillacea, stipite longiusculo tenui deorsum attenuato.

Tempore autumnali α. ad truncos humidos *fagi*, β. in Hercynia in pinetis reperi.

*Desc.* Prima ætate, qua etiam sub nomine: *Mucor miniatus* in Jacquini Fl. austr. tab. 299. depicta videtur, colore læte rubro se exhibet, substantia tunc fluxili, & peridio gaudet rotundo, hoc in statu exsiccata cornea quasi fit, & vitri ad instar nitet; si vero fungillus dein maturescendo ullo modo lædatur, tunc indurescit & nigricat, ubi *Sphærocarpum ficoides* Bulliardi repræsentare videtur. *Peridium* maturum turbinatum evadit coloremque in varietatibus jamjam commemoratum acquirit, parte superna subteneriore inæqualiter rupta & perdita, infundibuliforme fit, basin versus, sed magis in stipitis superficie plicæ flexuosæ observantur. *Capillitium* colore obscuriore subolivaceo, inæqualiter se expandit.

*Varietas* β. forte distincta species, multo enim major, stipis pro ratione tenuis, basi attenuatus, vix pedatus, color opacus subrufescens, forma ceterum similis, verum in eam jam maturam incidens incertus sum, qualem antea habuerit colorem.

*Obs.* Cum generi: *Arcyria* tales solum adscribendos velim fungillos, quorum *capillitium* ad latera liberum nec peridio inclusum in formam ovatam asurgit, nec non receptaculo in cupulam apice dilatato, subtusque plicato, impositum est, hæc vero notæ in *Trichia fallace* merito desiderantur, etiam si



haud negandum, quod inter *Trichia* & *Arcyria* genus medium teneat locum; priori vero etiam quod characteres minus veros; habitum puta & substantiam in statu juvenili tam lacteam, accedit. Ad affinitatem cum *Arcyriis*, quod attinet, in frequentibus consistit: peridium etiam margine non equidem, sed basin versus plicatum, ejus pars suprema inprimis in *a.* multo tenuior (in icone hoc punctulis est expressum) & colore plerumque opaciore, hinc nonnunquam circumscissum sistitur, quod etiam e figuris VIII. & IX. Schiedelianis videre est, sed nunquam *calyculum* capillitium forma determinata constructum excipientiam exhibet.

113. *Trichia ovata*: congesta sessilis obovata, colore opaco ex ochraceo alutacea.

*Trichia gregaria* sessilis, piriformis flava. Hall. belv. n. 2168. Tab. 48. Fig. 7.

*Clathrus turbinatus*. Bolt. fung. tab. 94. fig. 3.

*Desc.* Primo materiem flavam pulposam repræsentat, maturescendo; individua dein forma determinata distinguuntur: colore dilutiore e flavo alutacea (s. communi chirotecharum scortearum colore), plura sibi dense approximata, membranaque subjacente basi conjuncta, cespitem nonnunquam triuncialem efficiunt. *Peridium* ipsum, stipite defrutum, turbinatum,  $\frac{3}{4}$  lin. magnum, eo maturitate aut læsione rupto *capillitium* mox elastice proflit & una cum pulvere simul dispergendo, colore est obscuriore flavo. Propter diversam for-



mam inprimis a sequente specie, cui e longinquo similis, differt.

114. *Trichia nitens*: congesta, sessilis, subrotunda, nitente-flava.

Var. *a. aurea*, colore obscuriore aureo.

*β. belvola*, dilute cinnamomea.

Provenit *a.* passim in truncis fagineis, *β.* non in frequens ramos pineos incolit.

*Lycoperdon favogineum*, globulis dense approximatis vesicularibus, semen bombacinum luteum recondentibus *Batsch. El. fung. Cont. 1. fig. 173.*

*Stemonitis favoginea* globosa lutea, feminibus coloribus. *Linn. Syst. Nat. ed. Gmel.*

*Desc.* Tum colore nitido, tum crescendi more facile dignoscitur, ad longitudinem 2 — 3 unc. inprimis *β.* effusa est. Peridium pro diverso loco forma diversum, ad cespitis latera ut plurimum globosum imo parum obconicum, sed non turbinatum, in medio ob mutuam appressionem subdifforme fit; *capillitio* pariter flavo e peridiis demum ad dimidium apertis, toto abacto, hæc cellulis similia, quod etiam in autecedente & sequente specie contingit, remanent.

115. *Trichia olivacea*: sparsa, sessilis, subrotunda, olivacea: capillitio compacto flavescente.

*Trichia fusco-atra*, acaulis turbinata, fusco-nigricans, villo flavescente. *Sibth. Fl. oxon. n. 1152?*

Passim ad truneos provenit, nonnunquam latitudine insigni. Singulus fungillus globoso-hæmisphæricus f. basi lata instructus, ubi vero plures se adtingunt, quod rarius evenit, oblongi subtere-



tes evadunt, colore fordidi e flavo olivacei, membranæ concolore & crassiore infident. *Capillitium* densum elasticum cum pulvere flavescens.

*Obj.* *Trichia fusco-atra* Sibthorpii, forte eadem, dubie hic apposita est, cum ill. vir eam turbinatam dicit, etiam *Bulliardi* icon ab eo allegata potius sequentem indicare videtur speciem.

116. *Trichia gymnosperma: subrotunda, sessilis, spadicea: pulvere nudo.* Tab. VI. Fig. 1 & 2.

*Sphaerocarpus sessilis*, orbicularis, extus fusco nigricans, intus aureus, reticulo fibroso, fugaci, vix perspicuo. *Bull. champ.* pl. 417. fig. v. (varietas).

*Lycoperdon corticale* luteo-fuscescens glabrum; semine concolore, pulverulento. *Batsch. El. fung.* pag. 155.

*Desc.* Forma ut plurimum rotunda nonnunquam oblonga etiam angulata nec non colore in uno eodemque loco discrepat, colore primo subflava, opaca dein spadicea, ad olivaceum quidem vergit sed non nigrescit, membranæ crustiformi incremenscens hactenus nondum inventa; aliquid vero huic speciei solenne consistit partim in peridio, partim in *farina* seminali. illud nimirum substantia licet æquale in fungillo maturo ad dimidium dissilit: margine integro, hæc aut omni destituta capillitio, aut solum raris intertexta est filis.

Hanc speciem a ceteris *Trichiis* valde differre hinc patet. Si peridii rationem habeas, tunc cum *Sphaerocarpo carneo* Bull., qui etiam circumscissus evadit, in unum conjungenda esset genus, ab hacce



specie e contrario capillitii absentia recedit, eam ob causam adhuc expectandum, donec plures species detegantur, e quibus elucebit, ne genera nimis multiplicentur, quænam partes præcipue considerandæ veniant, quibus characteres generici stabiliri debeant.

*Obs.* Licet b. *Bulliard* Sphærocarpo suo *sessili* alium, etiam in pictura, adtribuat colorem, neque loci natalis absconditi. nec peridii circumscissi ullam faciat mentionem; tamen hæce ejus species a nostra non vere differre videtur, quod magis e descriptione ampliore ab eo prolata apparet.

#### SPHÆRIA.

*Receptaculum* varium aut nullum; *Sphærule* cavæ, humidæ *gelatina* (e thecis aut sporis distinctis constante) resertæ.

117. *Sphæria quaternata: circinata congesta, spherulis depressis ut plurimum quaternis: ostioliis brevissimis obtusis.*  
Hab. in ramis aridis *Aceris* etc.

*Desc.* Sub epidermide ramorum nidulatur eamque parum perforat, sed ostiola non distincta prominent, nec ad tactum aspera. *Sphærule* ipsæ numero ut plurimum quatuor, passim tres, rarius quinque materie crustosa ex rufo fusca sunt tectæ, si simul cum epidermide ex earum loco attollantur, nque fratu arefacto, collapsæ sunt. *Ostiola* brevissima, teretia, recta.

118. *Sphæria salicina: circinata, ostioliis apice in discum rugosum subperforatum concretis.*

Frequens provenit in ramis exsiccatis *salicinis* inprimis ad *dameta* & *sæpes* adhibitis.

*Desc.*



*Desc.* Cortex arboris exsiccatus pro more rufescit, quem (sub epidermide) ad latitudinem insignem incolunt hujus Speciei individua, ob ostiola erumpentia radulæ ad instar subaspera. *Sphærule* ipsæ 8—10 de more hujus familiæ in circulum digestæ, corticis substantia, sed non *stromate* distincto inter se connexæ; colore nigræ, forma globosæ. *Ostiola* inter se materie lignoso-fungosa disciformi connexa; quinam *discus* primo sordide nigrescit, tempore vero progrediente, ex cinereo albicat, & fungillo adhuc immaturo simularis illæsus, dein aut poro uno alterove pertusus, aut, quod rarius accidit, ostiola ipsa ex ejus superficie subglobosa prominent. *Gelatina* copiosa sub lente peculiarem *thecarum* formam exhibet, hæ nempe crassitudine æquales, strictæ, mox in particulas eadem inter se magnitudine rumpuntur.

119. *Sphæria cupularis*: *cespitosa nigra*, *sphærule* *astomis nigris collapsis*, *subrugosis*.

*Sphæria Cucurbitula* *Tode Fungi Meclenburg. Fasc. II.* pag. 39. Var.  $\beta$ . *nigrescens*?

Passim prov. in ramis fagineis; frequentius in ramis *Tiliæ* a DD. *Schrader* reperta.

Observatori minus circumspetto ut *Peziza* quædam cespitosa apparebit, cum *Sphærule* ipsæ substantia sunt tenues, hinc exsiccatae collabuntur, cupulamque præ se ferunt, humectatae vero iterum rotundæ evadunt; *superficies* subtiliter rugosa. *Ostiola* absunt. *Stroma*, cui impositæ *sphærule*, inter se liberæ, tenue, pariterque nigrum est.



120. *Sphaeria lata*: monosticha, late effusa, rugosa, e nigro subcinerascens, sphaerulis intus albidis: ostioliis conicis subasperis.

Habitat non infrequens ad truncos et ramos exsiccatos per totum annum.

*Desc.* Ad longitudinem quatuor unciarum, imo ad sphithamam intra corticis substantiam aut in ligni exsiccati superficie nidulatur, colore opaca, superficie subundulata. *Sphaerula* in fungi medio inter se confluunt, aut inter se connatae crustam fistunt, basi vero & ad latera, ubi solitariae nonnullae observantur, liberae sunt; si dissecantur, tunc ut plurimum materiae alba, gelatina exsiccata s. *Sacculo byssino* Tod. ex toto repletae inveniuntur.

*Obs.* Tum ob locum, colorem nec non superficiem, quam ob ostiola longiora rugosa, nec perforata a *Sph. Xylostii* (N. Bot. Mag. B. I. p. 84.) diferepat; Sphaeriae *papillatae* Hoffm. Veg. crypt. fasc. I. tab. IV. e contrario affinis videtur.

121. *Sphaeria ferruginea*: transversim erumpens, nigra, intus sphaerulis pulvere ferrugineo cinctis: ostioliis spinulosis strictis. Tab. V. Fig. 1—2.

Rariorem & haecenus nullibi, quam in *Coryli avelanae* truncis exsiccatas eam inveni.

*Desc.* E cortice erumpit forma oblonga transversa, superficie plana aut convexa, 2—3 lin. lata, extus nigra, intus vero stroma in pulverem ferrugineum solutum, uti hoc in *Sph. flavovirescenti* Hoffm. obtinet, quo *sphaerulae* sunt obteetae, haec ovatae, sibi apice approximatae, externe cortice tenuiore circumdatae, diu exsiccatas intus albidas,



vegeto in statu gelatina sub microscopio thecas flexuoso-arcuatas fistente repletæ. *Ostiola* recta, subtenuia, elongata, nunc lævia, nunc transversim subrugosa nitente-nigra, fragilia.

122. *Sphæria anethi: elongata sublinearis rugosa opaca, spherulis coherentibus papillatis subnudis.*

*Sphæria microscopica. Ebrh. Pl. exsiccat.*

Provenit haud infrequens ad caules *Anethi graveolentis* aridos autumnno. In formam ad 3 — 4 lin. elongatam, longitudine vero inæqualem crescit, lin. 1 — 2 lata est. Superficies ob spherulas prominentes inæqualis. *Color* pro diversa ætate diversus, primo subcinereus, dein nigrescit, semper opacus. *Substantia* parum mollis.

*Obs.* Quia magna Sphæriarum pars, & fere omnes simplices ad eas determinandas, nec non a se invicem distinguendas, lenti sunt subjiciendæ; hæcce vero species equidem ad minimas referenda, nomen ejus in aptius & loco natali correspondens mutandum malui.

123. *Sphæria canescens, conferta simplex, spherulis ovatis, hirsutis, incanis.*

Hab. ad ramos exsiccatos inprimis quercinos, nonnunquam denso agmine; *spherula* sibi ut plurimum dense aggregatæ, magnitudine communi; in juventute inprimis valde hirsutæ colore ex cinereo virescente, *ostio* papillato instructæ, nonnunquam tomento subcrustæformi inter se connexæ, substantia fragiles, hinc sæpe cellularum ad instar in statu decrepito remanent, quo ovula insectorum jamjam exclusa æmulantur, sed *gelatina*



inclusa sub lente thecas elongatas sistens, verum inter vegetabilia huic speciei locum indicat.

124. *Sphæria citrina: terrestris late effusa lævis citrina: ostioliis minutis fufcescentibus.*

Raram hanc speciem in fylvis sollingenfibus ad terram, in viis ut plurimum, observavi.

*Desc.* Dimidiam ad tertiam spithamæ partem lata, lineam unam crassa, substantia carnofo-suberosa, colore pallide citrina opaca. *Sphærule* ipsæ ovatæ substantiæ immerfæ, hinc superficies applanata est; neque ostiola distincta prominent, sed se ut puncta minuta, lente aucta vero papillata, exhibent, colore sunt obscuriora, ad dilute fuscum tendunt. *Theca* (sub microscopio) valde angustæ, teretes, cum iisdem e familia *Xylariæ* propemodum conveniunt, ob teneritatem raro integræ, sed ruptæ observantur, hinc ut plurimum seminula minutissima rotunda libera circumnatantia inuenies.

*Obs.* In operibus suis tam multiformis Natura etiam fungos quoad genus valde diversos nonnunquam pro diversis circumstantiis, respectu habitus externi eadem fere induit forma; e longinquo enim hæc species *Poriam* quamdam mentitur, sphærule, uti tubi, eodem situ receptaculo applanato sunt impositæ & ostiola poros æmulantur; nostrum tamen fungum veram *Sphæriam* esse e descriptione patet; ille etiam ob substantiam fungosam, crescendi modum, & gelatinam fluxilem omnem cum *Endocarpis* respuit conjunctionem.

125. *Sphæria Laburni: cespitosa nigra, sphævulis congestis globoso-papillatis.*



Sphaeria Laburni Heyder Pl. exsiccatae.

Provenit in trunco & ramis frigore emortuis haud infrequens.

$\beta$ . *appendiculata*, minor, receptaculo appendiculato percisso ad latera albo-punctato.

Passim in ramis exsiccatis Ribis rubri aut grossularia.

*Desc.* Inter majores ipsius divisionis inprimis *var.  $\alpha$*  pertinet. *Cespitulus* 3 — 4 lin. latus, subinaequalis, epidermidis ruptae partibus cinctus, nonnunquam cum vicinis confluit. *Stroma* subiculiforme in  $\alpha$  crassiusculum rotundatum; in  $\beta$  saepe appendice coriaceo sub cortice parum repit, intus *sphaerulas* spurias, decissas albicantes, fovens. *Sphaerula* opacae subglobosae laeves, *ostiolis* subconicis gaudentes.

126. *Sphaeria rubiginosa*: *effusa elongata, rubiginosa, subrugosa, intus nigrescens.*

Hab. ad ligna dura exsiccata, ut plurimum super ea ad 2 — 3 unc. & ultro effusa,  $\frac{1}{2}$  lata: latere inaequali. *Superficies* applanata, in juniore fungillo laevis, in adulto ob sphaerulas subprominulas rugosa, materie crustosa, primo intuitu pulverulenta, non detergenda, rubiginosa, radendo crocea, vetustate subfusca, obtecta. *Sphaerula* subrotundae nigricant, ex ostiolis papillatis nonnunquam villum virescenti-propellunt.

*Obs.* Haecce species secundum omnes hactenus institutas observationes se semper forma indeterminata exhibens, pro *varietate* effusa *Sph. fragiformis* aut *argillacea*, olim a me habita, non sumenda, nunquam enim cum hisce speciebus simul eodem in trunco crescentem eam reperi.



127. *Sphæria fimbriata*: *epiphylla subcircinata*: *ostiolis spinulosis clavatis, basi fimbria albicante cinctis.*

*Var. α. Carpini*, sphaerulis dense approximatis, cespitulo irregulari.

Sph. spiculosa *Batsch. Elench. fung.* p. 273.  
Fig. 182.

Sph. carpini. *Hoffmann veg. cryptog.* Fasc. I.  
Tab. 1. Fig. 1. *Humb. Fl. Frib. spec.* p. 122.

*β. Coryli*, cespitulo orbiculari, sphaerulis nonnullis distantibus.

Sph. coryli. *Batsch. Elench. fung. Cont.* 2. Tab. 42. Fig. 231.

*Obs.* Descriptionibus & observationibus, in libris allegatis extantibus, addere licet: quod juniores fungilli ætate jam provenientes in foliis Carpini adhuc viridibus, sese ut maculam nigram lævem exhibent & gelatina, lente illustrata, e thecis elongatis consistit. — Hæc species inter familiam circinatam & monosticham medium explere videtur locum, α vero magis ad priorem propendet. Ambæ varietates, salvo aliorum judicio, speciebus haud distingui mihi videntur, cum veris characteribus: ostiolo nimirum spinuloso, clavato, basi epidermide in lacinias albicantes fissa fimbriæ adinstar cincto, & sphaerulæ, forte diversum ob locum, quidem situ diversæ, tamen in cespitulum collectæ.

128. *Sphæria incrustans*: *simplex crustosa nigra, sphaerulis subrugosis papillatis.*

*Hab.* ad corticem trunci exsiccati *Populi tremule*, quem materie nigra crustæformi latitudine 2-3 unciarum superfundit. *Sphaerula* sparsete ut plurimum comme-



morato subiculo ad dimidium immerſæ, ſed & liberæ ad latus nonnullæ inveniuntur, ſuperficie non rimofæ, ſolum ſubrugofæ & oſtiolis papillæformibus ſubconicis inſtructæ, hanc ob cauſam, & propter pseudocruſtæ præſentiam a *Sphæria Pulvis* diverſa eſt hæcce ſpecies.

128. *Sphæria albicans*: *ſubimmerſa ſimplex*, *Sphærule globofis*, *nonnullis conſluentibus*: *ſubiculo albicante*.

Provenit in interiore parte *Salicum* cavarum, ubi ad dimidium ligno immerſa ſitu elongato creſcens; *Sphærule* majuſculæ oſtiolo conico inſtructæ, læviſſimæ, nonnullæ ſolitariae, plures conſertæ, paucae conſluenticonnatae, ipſæ baſi, uti in earum ambitu lignum, ad latitudinem 2 lin. materie alba, ſub lente ſubtomentofa, cinctæ ſunt, qua hæcce ſpecies in certa diſtantia jam oculos allicit.

#### HELVELLA.

*Pileus* fragilis, lævis, utrinque reflexus, ſubdiſformis.

130. *Helvella albida*: *ex albido-palleſcens*, *pileo libero ſubinflato*, *ſtipite elongato lævi*, *ſubattenuato*.

*Helvella elafica* var. 1. *alba*. *Bull Champ.* p. 299. pl. 242. Fig. a — g. (ſtipes modo undulatus, & fere totus cylindricus pictus.)

*Helvella Mitra* *Bolt. Funguff.* tab. 95.

Hab. in faginetis ad terram autumnò nunc ſolitaria, nunc gregaria.

*Deſc.* *Stipes* 3 unc. longus, 2 lin. craſſus, deorſum incrallatus & ſubcompreſſus, non fulcatus, ſed totus lævis, aut hinc inde lacunis impreſſus, intus ſolidus, baſi villo albedo terræ partim adhærens.



*Pileus* stipite ad latera non adnatus, nunc utrinque compressus apice emarginatus, nunc sub orbiculare inflatus & propemodum pezizæformis (cui generi *Helvellæ* valde affines) fit, quod vero rarius accidit. *Color* primo fordide albus mox pallefcit, & in exemplaribus domi nonnullo tempore aservatis e fuligineo subrufescit.

131. *Helvella nigricans*: e fuligineo nigricans, pileo libero, stipite lævi subfurfuraceo, basi dilutiore.

Elvela fuliginosa. *Schæff. fung. bav.* tab. 320? (quoad colorem & stipitis formam.)

*Helvella atra* pileo deflexo, bilobato, libero subtus nudo; stipite solido *Afzelius* in *N. Schwed. Acad. Abhandl.* Tom. IV. p. 298. (sed loco ac magnitudine differt & præcipue, stipes superficie striatus dicitur.)

*Fungoides* fungiforme pullum crispum & varie complicatum, pediculo tenuiore, non fistuloso *Micheli Nov. Gen. pl.* p. 204. tab. 86. fig. 9. (pileus modo nimis crispus & descriptus & depictus.)

Hab. in faginetis ad terram passim autumnis.

*Desc.* Stipes 2 unc. longus subcylindricus 1—2 lin. crassus, lævis, raro lacunis oblongis obfitus, squamulis furfuraceis quasi subtomentosus, basi ex cinereo olivaceus, ceterum pileo concolor. *Pileus*  $\frac{1}{2}$  --  $\frac{3}{4}$  unc. latus utrinque compressus & medio emarginatus, alia instructum forma eum nondum observavi, colore opacus niger, subtus & exficatus cinerascit.

*Obs.* Hæc & antecedens species divisionem generis peculiarem ob pileum liberum, qui in ceteris *Hel-*



vellis stipiti utrinque adnatus est, efficit. Cel. *Afzelius* (loc. cit.) pilei formam respicit, nimirum \* *Pileo deflexo* \*\* *Pileo plano* & \*\*\* *Pileo verticali*. Verum ad divisionem ultimam attinentem speciem s. *Helvellam spatulatam* jam alio loco ut distinctum proposui genus, & ad tribum secundam nonnullæ *Pezizæ* referuntur, hac de re vero termini inter *Helvellæ* & *Pezizæ* genus aboluntur. Etiam species in eas, quæ stipitem habent lævem, & quibus hic fulcatus est, ubi tamen pileus in utraque divisione liber aut adnatus esse potest, dividi possunt, cum vero earum puræ & veræ (b. Schæffer varietatibus illas nimis auxisse videtur) huc usque magno numero haud superbiunt, & facilius ut distinguantur, diversis vix egent distributionibus.

132. *Hydnum ochraceum*: effuso-reflexum, subimbricatum; pileo subalutaceo tenui fasciato subnudo, subulis ochraceo-carneis.

*Hydnum ochraceum* in *Gmel. Syst. Nat. Linn. Tom. II.* pag. 1440.

Hab. passim in truncis *Pini sylvestris*.

*Desc.* Junior fungus fere totus resupinatus, dein vero apice ad latitudinem dimidiæ uncizæ & ultra reflectitur, quo pileus distinctus apparet, hic substantia coriaceus ficans, fasciis minutis parallelibus semicircularibus eleganter ornatus, margine subrepandus, superficie fere glaber, sed subrugosus, colore ex ochraceo alutaceus. *Subula* congestæ, subtiles, acutæ, integræ ex ochraceo subcarneæ nitidæ.



133. *Hydnum conrescens*: gregarium confluens; pileo suberoso depresso fasciato, obscure rufo; subulis tenuibus fusco-nitidis, stipite brevi subtuberoso difformi.

Hydri ~~spongiosum~~ <sup>suberosi</sup> varietas = spongiosa. Batsch. Elench. fung. Cont. 2. p. 99. fig. 221. a. b. (An *Hydnum zonatum*. *Ejusdem* Fig. 224. revera specie diversum?)

*Hydnum cyathiforme*, exiguum, coriaceum, ferrugineum, stipite brevissimo; pileo primum suborbiculari, omnino echinato, demum infundibuliformi. *Bull. Champ.* p. 308. pl. 156.

Hab. in sylvis frondosis, in quercetis, passim in pinetis, ubi plura individua inter se & cum ramulis dejectis etc. concresecunt.

*Desc.* Pileus substantia duriuscula, sed pro ratione tenuis, in juventute magis depressus & infundibuliformis, demum expansus, ut plurimum 2—3 unc. latus, superficie glaber, striis vero & fulcis rugosus, colore rufus, disco obscurior, margine inprimis inferiore dilutior nonnunquam subundulatus & crenatus. *Subula* densæ, molliusculæ, minutæ, fuscæ e latere conspectæ griseæ subnitidæ. *Stipes*  $\frac{3}{4}$ —1 unc. longus, lævis, basi subtuberosus, cum alienis concretionis ergo sæpe difformis; ceterum pileo concolor & sub lente subtomentosus est.

134. *Hydnum cervinum*: stipitatum, pileo carnosio umbilicato squamoso umbrino: squamis crassis subereclis obscurioribus.

*Hydnum imbricatum* Schaff. *Fung. bavar.* p. 94. tab. 140.



*Erinaceus* esculentus, pileo superne veluti squamoso & fuliginoso, inferne cinereo, pediculo cum superna pilei parte ejusdem coloris. *Micheli gen. pl.* p. 133.

*Fungus* erinaceus major atro-cinereus, ad petali fere amplitudinem accedens, prona parte squamatus. *Hoffm. Fl. Altd.*

*Erinaceus* maximus, umbraculo amplissimo, obscuro & nigricante. *Rupp. Fl. Jen. ed. Hall.* p. 363.

In pinetis inprimis hercynicis non infrequens provenit, nonnullis in regionibus esculentus a *Cervis* vero una cum *Ag. cantharello* Linn., inprimis circa coitus adpetitionis tempus avide queritur & devoratur.

*Desc.* Pileus plus minusve latitudine spithamæa, disco depressus & nonnunquam ultra stipitis medium excavatus margine reflexus, colore e fuligineo subnigricans & durante tempestate serena calida pluvias excipiente, expallefcit & subalbidus fit, ubi tunc e longinquo pro diversa specie haberi potest, substantia carnosus quidem, sed compactus. *Squamæ* sparsæ pro ratione crassæ, in medio pilei ob superficiem obliquam subretæ. *Subula* densæ strigosæ e fuligineo quasi argenteo-nitidæ. *Stipes*  $1\frac{1}{2}$  — 2 unc. longus, sæpe incurvatus, nonnunquam subtuberosus. *Substantia* albida, sapore subamaricans.

*Hydnum subsquamosum.* (El. fung. fig. 43.) & *Hydnum squamosum* Bull. (Champ. pl. 409.) parum differre videntur.



*Obs.* Plurimi imprimis recentiores Floristæ hanc speciem pro *Hydno imbricato* Linn. perperam sumserunt descripseruntque, cuiam circumstantiæ ipse summus Vir in *Flora Suecica* propter allegata nonnulla ex veterioribus scriptis synonyma. *Hydnum cervinum* indicantia, ansam præbuit. Ejus vero *Hydnum imbricatum* (an forte eadem species, quam plurimi auctores *Hydnum repandum* nuncupant?) longe diversum fungum esse apparet, tum ex aliis citatis, ex. gr. *Mich. nov. gen. pl.* tab. 72. fig. 2., *Baub. bist. pl.* 328., *Raji syn.* p. II., tum e descriptione, licet brevi, in *Flora Suecica* ed. 2. p. 454. communicata, quamque perspicuitatis ergo hic adponere licet. *Pileus incarnato-exalbidus, convexus inæqualis. Aculei albidi. Stipes lævis, concolor.*

#### PILOBOLUS.

*Vesicula hæmisphærica nuda, receptaculo stipitifor-  
mi hydrophoro imposta, elastice defiliens.*

135. *Pilobolus crystallinus.* Tab. IV. Fig. 9. 10 & 11.

*Pilobolus crystallinus*, fugax, crystallinus, aggregatus; stipite pellucido, rorido lutescente, pileo depresso, glutinoso, atro. *Tode Fung. Mecklenburg.* Fasc. 2. p. 41. & in den Schriften der Gesellschaft naturf. Fr. in Berlin. Tom. V. pag. 46. tab. I. *Flora danica.* Tab. MLXXX.

*Mucor unceolatus*, sparsus lævis, stipitibus simplicibus: pericarpis vesiculosis in capitulum carnosum definentibus. *Bull. Champ.* pag. III. pl. 480. fig. I.



O. F. Müllers kleine Schriften aus der Naturhistorie  
herausgegeben von J. A. L. Goeze: *Von einem Kri-  
stallschwämmchen*. p. 122. Tab. 7.

*Desc.* Hicce fungillus, quamvis inter minores & ob  
locum natalem vili pretio ducendus videtur, ta-  
men, quoad structuræ œconomiam inter memo-  
ratu dignos jure meritoque numerandus. Secun-  
dum diversas vitæ periodos diversus indutus for-  
mis & coloribus: juniores omnes flavæ & Sphæ-  
riæ cuidam similes, primo nempe subrotundæ,  
aut ut plurimum rotundo-acuminatæ: apice nunc  
recto, nunc obliquo, nec non longitudine diver-  
so; dein similis, teres, clavariæ similis atte-  
nuatus fit, maturescens subturgidus humoreque,  
qui dein sæpe guttatim evaporat, impleri incipit  
& albidus evadit; *vesicula* nunc forma hæmisphæ-  
rica coloreque instructa nigrescente-subolivaceo;  
substantia solida carnosa; modus, quo hæcce fungi  
pars defilit, meo saltem judicio forte talis est:  
receptaculum, quamvis demum ventricosum, apice  
tamen in mucronem attenuatum, qui se foveolæ  
cuidam vesiculæ in superficie inferiore accommo-  
dat, humore nunc receptaculo incluso radiis sola-  
ribus aut aliam ob causam expanso, receptaculum  
& ipsum apice hinc dilatatum vesiculam elastice  
protrudat necesse est. Fungilli tandem effœti, toti  
decumbunt, & Byffo cuidam similes apparent.

*Obs.* Anguillulas aut vermiculos humori innatantes  
b. Müllerus (l. c.) observare contendit! animal-  
cula hæcce revera adsunt, sed in fimo ipso vitam  
degunt & sæpe in fungillo vicino superficie ex-



terna serpunt, verum ejus receptaculo inclusa non reperiuntur.

136. *Tremella abietina*: gregaria, subrotunda aurantio disco subplicata.

Hab. frequens ad ligna abietina, exsiccata aut fabricata, ubi colore obscure vitellino jam e longinquo sese manifestat; juniores subglobosæ, dein secum subconfluunt planiusculæ evadunt, lin. 1 — 2 latae, putrescendo dein subdiffluit.

Obs. De variis fungorum generibus huic speciei aliquid inest: primo intuitu eam pro *Tubercularia* sumeres, de qua vero differt, quod aqua non solvitur, & contrita corpuscula elongata thecæformia, simularia ostendit; ob discum porro convexum inmarginatum cum *Pezizis* non conjungi potest, & propter stipitis defectum substantiamque molliorem ab *Acrospernis* recedit; cum *Tremella* maximam alit convenientiam, quamvis forma induta regulari & immatura omnino lævis, ab hocce genere differre videtur.

#### TUBERCULARIA.

Subrotunda, lævis compacta, humecta, fluxilis.

137. *Tubercularia rosea*: sparsa libera subdifformis colore roseo.

Lichen roseus, pulverulentus conglomeratus roseus. Schreb. Flor. Lips. n. 1150.

Lepra rosea, pulvis e glebis maxime sparsis, constans. Willd. Flora Berol. prodr. n. 1072.

Lepra carnea. Ebrb. Pl. cryptog. Dec. 31. n. 308. (solummodo glebulas a pluviis in pulverem redactas, quoad meum saltem exemplar, fistere videtur.)



Hab. non infrequens ad caudices Tiliarum & Quercuum; nunc, quod rarius, e cortice erumpens, ut plurimum vero *Licheni stellari*, tenello, ciliari, parietino etc. adhæret. Magnitudine & forma inæqualis, subangulata, rugosa, subfriabilis, in aqua tota solubilis — Hacce proprietate, & quod globulæ inter se non cohærent crustamque efficiunt, hancce speciem a *Lepris* sejungendam putari.

138. *Tubercularia discoidea*: *erumpens conferta laevis rubra*: *receptaculo discoideo*.

Hab. passim in ramis dejectis acerinis etc.

*Desc.* Fungilli e cortice erumpentes inter se partim 3 — 4 individua sibi confluunt, *Tubercularia vulgari* Tode dimidio minor. *Capitulum* ubique læve nec sulcatum, facili modo & foris jam a multis pluviis solvitur. Quod vero huic speciei proprium designat locum, hoc est: *receptaculum* apice dilatatur convexum quidem, sed margine subprominente instructum, hinc disciforme sit, capitulum excipiens.

*Obs.* Pars fungi, aqua soluta, sub microscopio nullas distinctas exhibet formas, sed materiei grumosæ similis apparet, hac in re & *Tubercularia vulgari*, seu *Tremella coccinea* Linn., convenit, exceptis lenti summe argenti subjecta, fibrillis nonnullis intermixtis observandis. Affinitatem quandam inter hoc & sequens genus, etiamsi hoc primo intuitu insolitum videtur, hinc extare, quisque concedet, forma substantiaque duriore a se invicem valde deflectunt sed colore plus minusve rubello & præcipue in aqua solubilitate conveniunt.



## NEMASPORA.

*Receptaculum* molle distinctum aut oblitteratum, *gelatinam* (solutam, farinaceam) in *cirros* protrudens.

\* *Receptaculum manifestum.*

139. *Nemaspora chryso sperma*: *subconica, truncata, cirris aureis.* Tab. V. Fig. 8.

*Hypoxylon cirratum*, var.  $\beta$ . *Bull. Champ.* pag. 172. Tab. 487. Fig. t.

*Sphaeria chryso sperma*, in *Römers N. Bot. Magazin T. I.* pag. 82.

Provenit passim in ramis exsiccatas *Populi nigrae*, ubi se ut pustulas nigras exhibet, basi rotundata cortici immersa, apice applanato nudo, poro uno alterove pertuso; *substantia* mollis, percussa nullas equidem capsulas distinctas *sphaerulis* similes monstrat, nisi cavitates in circulum subdigestas massa gelatinosa refertas pro talibus habere velis; tempore pluvioso aut fungillo humectato \*) latex, qui hac in specie flavus, in cirros flexuosos tenues prominet; aqua solutus & sub microscopio composito inquiretur, tunc non uti in *Sphaeriis* veris hoc accidit, thecas

---

\*) Optima scrutandi methodus, diversa quadam ratione nec non forma gelatina in hoc & *Sphaeria* genere exprimitur, sequens est: aut foris durantibus pluviis diversae species in locis ipsis natalibus examinandae essent; aut si hoc plurimis haud arrideret, tunc solummodo domi ramus, ubi proveniunt hi fungilli, ad dimidium vitro aqua repleto immergitur; humore nunc sensim sensimque in ramo ascendente *sphaerulasque* humectante, gelatina hinc expansa ex ostioliis diverso pro speciei natura modo exprimitur.



thecas manifestas aut saltem sporas forma distincta gaudentes exhibet; verum uti ad antecedens genus jam adnotatum, materiem farinaceam amorpham adæquat. — Hanc ob causam & ob singularem distinctamque gelatinæ protrusionem a *Sphæriis*, genere jamjam justo majore, hanc & sequentes species removendas duxi.

*Obs.* Alia hujus generis species in ramo quoque populino observari sese mihi obtulit, ubi *cirri*, colore aureo etiam induti, densiores fuerunt, nec non longiores, sed loco receptaculi distincti conici mollis, sub cortice tuberculum difforme solidum fibris forte matricis, intertextum  $1\frac{1}{2}$  — 2 lin. fere crassum vidi, hinc anceps hæreo, an peculiaris sit species, an pro varietate luxuriosa, a nimia humiditate mutata, solum sit habenda?

*Sphæria cirrata* Hoffm. (*Veg. cryptog.* tab. VI. fig. I. ubi vero *cirri* ipsi minus recte pro ostioliis sphaerularum sumti sunt) huc pertinet; forma vero orbiculari & gelatina alba, quam ob rem eam potius nomine: *Nemaspora leucosperma*, (orbicularis, subdepressa: *cirris* albidis) insignire posses, ut distinctam sese sistit speciem.

\*\* *Receptaculum obsoletum, latex sub epidermide effusus.*

140. *Nemaspora crocea: nuda, cirris confertis inæqualibus fruticulosiis flavo-croceis.*

*Elvela galbanum*, gregaria sessilis lutea. *Wigg. Prim. Flor. Holf.* p. 105.



*Tremella coralloides* rubra fruticulosa ramis brachiatis obtusis. *Schrank. Flor. Bavar.* tom. 2. p. 562.  
*Gmel. Syst. Nat. Linn.* Tom. 2. p. 1448.

*Agaricum* crustaceum flavum resinæ simile. *Hall. Stirp. Helv.* n. 2251.

*Tremella coccinea*, cespitosa coccinea, frondibus erectis cylindricis obtusis. *Scop. Flor. carn.* Tom. 2. p. 402. etiam hujus loci est.

Frequens observatur tempore inprimis hyemali ad truncos fagineos igni destinatos.

*Desc.* Sub ramorum epidermide primo sese ut maculam orbicularem, aut difformem exhibet, demum epidermide rupta, *latex* vario modo *torunda* in formam exprimitur; *cirvi* substriati, nunc justo crassiores *Clavariæ* similes, nunc tenuiores crispi crociformes, quo maxima & peculiaris, sui generis evadit hæcce species; quod vero omni adhuc indiget attentione, unum alterumve cirrum, perraro quidem, *polline* albedo pruinae ad instar obtectum vidi. Aqua soluta nullas distinctas thecas, nec sporas sub lente monstrat.

*Obs.* De hacce specie plures & diversæ in medium prolatae sunt sententiæ: sunt, qui eam *Clavariis* adscribunt, alii inter *Tremellas* numerant, plurimum vero ob similitudinem pro *materie gummosa* in communi vita illam venditant. Hasce opiniones erroneas vero facili modo refutandas esse, e sequenti patebit:

1) Vera *Clavariæ* aut *Tremellæ* species, nisi *diu maturescendo* aqua superfusa solvi potest.



2) In aqua quidem, uti gummi, solubilis est nostra species, sed hujus ad instar eo in statu alia corpora secum nequaquam adglutinat; ad qualitatem resinofam quod attinet, omnem veræ resinæ naturam respuit, cum pro ejusdem more in spiritu vini sese solvi non finit. Et revera non cogitandum venit, quod *Fagus* aliaque in sylvis arbor (Ceraso excepta) adhuc viva nullam peculiarem fecernens materiem gummosam, hanc exsiccata produceret.

### HYSTERIUM.

*Perithecium* (sparsum) elongatum, rima longitudinali dehiscens.

141. *Hysterium quercinum*: *erumpens, subventricosum, molle, nigrescente-cinereum.*

*Hysterium nigrum*, fusiforme, coriaceum, obrelatum, aggregatum. *Tode Fungi Mecklenburg.* Fasc. 2. p. 5. Tab. VIII. Fig. 64.

*Variolaria corrugata*, unilocularis, inflata, flexuosa, subfusca, brevi evanida. *Bull. Champ*, p. 1117. pl. 432. Fig. 4. — *Lycoperdon vulvatum.* *Latourette chloris Lugdun.*

Hab. frequens ad ramulos inprimis juniores arefatos quercinos, ubi e longinquo pustulæforme apparet, in statu nondum valde maturo ob diversum situm & formam sese amœnum exhibet; ac cortice adhuc tectum uno alterove sine epidermide pertusa erumpens, vermem quendam sub cortice viventem & fodientem mentitur; 1 — 2 lin. longum subventricosum, substantia molle,



carnosum, margine obvelatum, disco inprimis cinerefcens, hujus pars microscopio compofito fubjecta *thecas* clavatas *Sphaeriis* folennes fiftit. Fungus effctus nigrefcit, crispus & exsuccus evadit.

142. *Hysterium rubi: denudatum, læve, nitente-nigrum.*

Hab. paffim in ramis Rubi cæfti etc. colore aterrimo facile fe manifftans, forma fubdepreffa, elliptica: labiis acutis; fuperficie læve, nec ftriatum, fubftantia rigidum hinc exficcatum ad dimidium fuperne plerumque diffilit.

143. *Boletus fragilis: gregarius albidus, pileo glabro carnofo tuberofo fragili, poris minutis demum exalbido citrinis, ftipite brevifculo inæquali.*

*Boletus ovinus*, caulefcens, folitarius cespitofus carnofus; pileo convexo, villofo, pallido feu cervino albido, demum planifculo rimofa, tubulis breviffimis, hexagonis, flavo-albidis, petiolo terete, craffo albido; bafi fæpius tuberofo. *Schæff. Fung. Bavar. Tom. 4. p. 83. Tab. CXXI & CXXII.* (Icon haud recedit, fed uti e descriptione adjecta apparet, pileus villofus eft, quod haftenus non obfervavi, & de poris affirmatur, eos effe hexagonos, qui meis in fpeciminibus femper rotundi aut inæqualiter laceri funt.)

*Var. β. difformis*, pileo flexuofa ftipiteque fubventricofo difformi. — An *Bol. deformis Schæff. Fung. Bavar. Tab. 264?*

Provenit in fylvis abietinis ad terram in Hereynia inprimis frequens mense Auguft. & Septemb.

*Desc. Stipes centralis unc. 1. & ultra longus, craffitudine varius, ut plurimum  $\frac{1}{2}$  unc. latus, nunc*



basi attenuatus, nunc subtuberosus, sæpe incurvus. *Tubi* lin. 1 longi cum pileo connati, *pori* plerumque teretes, versus stipitem, ubi parum decurrunt, oblongo-flexuosi, imo & laceri observantur, primo albi, mox subcitrini evadunt. *Pileus* 3 unc. latus convexus, glaberrimus, margine sæpe flexuosus; *substantia* compacta, carnosa, subtuberosa,  $\frac{1}{2}$  unc. crassa, rigida. *Color* primo albus in exsiccatis speciminibus fordide fuliginus fit. — Nonnunquam individua sibi connata valde flexuosa, alia subdimidiata stipiteque insolito crassiore instructa formam difformem sistunt.

144. *Boletus varius: subsolitarius, pileo tenace subdimidiato ochraceo, poris minutis pallidis, stipite sublaterali elongato ad dimidium deorsum nigro.*

*Boletus lateralis*, petiolatus lateralis, pileo coriaceo pallide luteo, margine acuto, poris tenuissimis. *Bolt. Funguff.* p. 83. tab. 83.

*Boletus lateralis*, stipitatus perennis, pileo coriaceo lutescente, margine acuto, poris minutissimis, stipite excentrico basi nigro. *Sibtb. Fl. Oxon.* p. 377.

*Boletus numularius var.  $\beta$ . lateralis.* *Schrad. Spicil. Fl. Germ.* p. 153.

Hab. passim ad truncos ut plurimum fagineos, nunc solitarie, nunc gregarie, sed equidem non imbricatim crescit,  $1\frac{1}{2}$  — 3 unc. latus, 4 lin. in medio crassus; substantia recenti in statu submollis, tamen tenax, demum arefacti durissima; colore primo dilute ochraceus subnitidus, demum obscurior margine subrufescens.



*Obs.* Quoad formam *pileo* mire variat, nunc, sed rarissime, suborbicularis integer, ut plurimum vero dimidiatus; modo ovatus, plerumque vero semicircularis est, nonnunquam convexus, sed maxima ex parte versus marginem posticum subdepressus conspicitur; *stipes* porro ut plurimum subhorizontalis & latere cum pileo confluit, sed & subperpendicularem eum inveni; pro pilei magnitudine nec non ob locum natalem etiam longitudine variat, ut plurimum 1 — 2 unc. elongatus, 3 — 4 lin. crassus deorsum ubique colore imbutus nigro.

145. *Boletus alneus*: *gregarius*, *subimbricatus*; pileo inæquali subtomentoso ferrugineo, poris nitidis, cervinis, demum cinnamomeis.

Hab. passim ad Alnos languescentes.

*Desc.* Primo valde inæqualis, & tuberiformis prorumpit, dilute ferrugineus, nitidus, tomentoque densiore aut materie incrustante pallida oblitus; *pileo* dein distinctius evolvitur & subtriqueter fit, 2 unc. latus margine flexuosus; inter majores unus alterve minor inprimis ad latera observantur; ubi discindendo læsus factus tomento sulphureo obtegitur; *substantia* fibrosa, suberosa, ferruginea. *Pori* in recenti fungo nitidi subcinerascetes, dein inprimis exsiccati cinnamomei evadunt. — Huic affinis & forte solum subspecies sequens fungus videtur.

146. *Boletus triqueter*: *imbricatus*, *cinnamomeus*; pileo suberoso, strigoso-tomentoso, triquetro, poris minutissimis griseo-ferrugineis, subnitidis.



Hab. passim in sylvis ad truncos quercinos, in Hercynia semel eum ad truncos pineos observavi. *Pileus* tuberosus 3 — 4 sibi imbricatus in margine postico stipitiformis prominet, hinc forma indutus triquetra; 3 unc. fere largus &  $2\frac{1}{3}$  latus, superne convexus subzonatus, fibrillis strigosis rectis obtektus, margine planus, colore opacus, intus dilutior ferrugineus. Pori in nondum bene maturis fungis materie subnitida grisea tecti, dein aperti & pileo concolores spectantur.

147. *Boletus croceus*: *immersus*, *croceus*, *pileo crasso elongato tomentoso*, *poris nudis obliquis*.

Hab. passim intra fissuras truncorum aridorum, vetustorum quercuum.

*Desc.* Forma elongata ad  $1\frac{1}{2}$  spithamam nonnunquam crescit. *Pileus* planus horizontalis, 3 unc. latus  $\frac{1}{2}$  unc. crassus, vegeto in statu tomento lacte croceo obtektus; *substantia* fibrosa suberosa humida, circulis concentricis notata coloreque multo dilutiore, loco natali, magna ex parte immersa. *Pori*, quod singulare est, latus externum occupant, hinc denudati, & deorsum spectant, hinc obliqui apparent, latitudine mediocres, eorum tubi  $1\frac{1}{2}$  — 2 lin. longi. — Fungus dein in putredinem abit, & omni licet cura arefactus, colorem amicum in fordium aut subnigrescentem commutat.

148. *Poria mucida*: *dilatata candida*, *carnoso-suberosa*: *margine byssino*, *poris congestis*, *nonnullis laceris*.

Hab. ad truncos putridos non infrequens, eorundem fissuras investiens inter sub dio crescentes species



majoribus adnumeranda, pro loco natali 5—6 unc. lata,  $\frac{3}{4}$  lin. crassa; *substantia* humida e carnofo suberosa, quoad trunci superficiem inæqualem, etiam irregularis observatur, quod in *pororum* formam & situm præcipue agit, hi enim in parte horizontali, regulares rotundi sunt, in parte obliqua angulati, imo & laceri evadunt. *Margo* sterilis villoso-membranaceus, demum subfibrillosus. *Color* recenti in statu niveus, demum in asservatis specimenibus pro more pallefcit.

*Obs.* Margine byssino & fibroso etiam tenuitate a *Poria Medulla panis* discrepat, ob substantiam vero & pororum formam, nec non eorum multitudinem cum *Poria fibrillosa*, quæ membranacea & cujus pori subobsoleti, nonnunquam inter se distantes, non conjungi potest.

149. *Odontia fimbriata*: *submembranacea incarnatorufa, margine fibrillosa, subulis strictis multifidis.*

*Hab.* passim ad ramos dejectos fagineos.

*Desf.* In juventute nonnunquam sese exhibet, ut membranam simplicem, 3—4 lineam solum latam, sed fibris longissimis divergentibus truncis adnexa; adulta 2—3 unc. elongata, coriaceo-membranacea, ficca; margine nunc subglabra, nunc fibris ramoso-plumosis terminatur: *Subula* primo subgranulosæ apparent, hinc *Corticis* affinis hæcce species, ætate vero progrediente ad unam lineam & ultra elongantur, subcylindricæ fiunt, & quod peculiare, apice penicilli fere in modum multoties incisæ; laciniis subdivergentibus,



*Obs.* Hydnum Barba Jovis Bull. Champ. pag. 303. tab. 481. fig. 2. nostræ speciei affinis, sed secundum iconem omnino ab ea diversum videtur.

### DIDERMA.

*Peridium duplex: exterius, ut plurimum glabrum, interius tenuissimum rigidum pulverem, filis latitantibus intertextum arctius ambiens.*

150. *Diderma contextum: effusum flavum, peridiis compressis flexuosis confluentibus.*

Provenit elegans hæc species passim in faginetis, supra muscos folia & ramulos effusa, hosque posteriores sæpe annulatim cingit.

*Desc.* Cæspes e pluribus individuis conflatus, nunc oblongus, nunc subrotundus,  $\frac{1}{2}$  — 1 unc. & ultra latus. *Peridium* ipsum sessile basi angustatum,  $1\frac{1}{2}$  - 2 lin. elongatum, unum juxta aliud positum, illo hinc recto hoc flexuoso, fungillus contextus apparet; *cortex* exterior subrugosus, opacus ochraceus, basi cinerascens, interior albidus membranaceus, apice manifesto a priore sejunctus, basi vero cum eo connatus videtur, sed & totum liberum eum observavi. *Fila* flexuosa, reticulata candida, membranæ interiori adnata, *pulvis* nigerrimus.

151. *Diderma vernicosum: gregarium ovatum rufescens nitidum: stipite laxo albido.* Tab. III. Fig. 7. a-g.

*Lycoperdon fragile*, parasiticum subsessile obovatum fuscum cortice nitido fragili, farina nigra villis intertexta. *Dicks. Pl. crypt. britan. Fasc. I. pag. 25.*

Tab. 3. Fig. 5.



Hab. in faginetis & pinetis autumnò ad folia, ramos, muscos &c.

*Desc.* Primo se ut pulpam flavam  $1\frac{1}{2}$  — 2 unc. latam exhibet, quæ dein, etiam domum sumpta, se in fungillos evolvit. *Peridium* exterius obovatum aut turbinatum, utrinque obtusum, nitens, vernice quasi obductum, colore e pallido ad badium vergit, hac in specie imprimis fragile, interius ægre observabile, in speciminibus immaturis & arefactis distinctius conspicitur, ubi se a priori disjungens partes interiores in nuclei albi formam circumdat; in bene maturis plerumque cum exteriori conjunctum videtur, & cum fila, hac in specie lata, candida, lateri interno adhæreant, primo intuitu hanc speciem pro *Physaro* quodam haberes. *Membrana* subjacens albida per partes in stipitem laxum elevatur.

#### CRIBRARIA.

*Peridium* tenuissimum subevanescens; *Capillitium* filis reticulatis cancellatum, pulverem congestum ambiens.

152. *Cribraria argillacea*: gregaria argillacea, subrotunda; stipite breviusculo nigrescente.

*Stemonitis argillacea* in *Linn. Syst. Nat. ed. Gmel.* Tom. 2. pag. 1469.

Rarissime provenit in salicibus cavis, ætate post multas pluvias.

*Desc.* Subiculum membranaceum *S. membrana* subjacens huic fungorum familiæ solennis, tenuissima etiam subnigrescit; *Stipes* strictus cylindricus, 1



lin. vix longus. *Peridium* globosum,  $\frac{1}{2}$  lin. latum, aut totum aut ad dimidium evanescit; *Reticulum* globose expansum; filis inferioribus etiam subnigrescentibus & hic anastomisantibus. *Color* opacuscus, excepto stipite, unicolor argillaceus.

153. *Cribraria cernua*: obscure fusca, stipite elongato, capillitio globofo denudato cernuo.

Mucor *cancellatus*, ficcus, nigro-fulvus, stipite valido apice subulato & flexuoso, capitulo globofo & depresso, cute post seminis delapsum remanente clathrata. *Batsch. Elench. Fung. Cont. 2. pag. 135. Tab. XLII. fig. 232.*

*Stemonitis cancellata*, stipite simplici, capitulo globofo, exterius cancellato: receptaculo nullo. *Gmel. Syst. Nat. Linn. t. 2. p. 1468.*

Hab. passim ad truncos & ramos putrescentes.

*Desc.* *Cortex* exterior tenerrimus, demum totus evanescit, *capillitium* e contrario hac in specie filis firmis parallelis ad latera venis densis inter se cohaerentibus constat, nec pro parvitate fungilli facile rumpitur. *Stipes* elongatus flexuosus attenuatus & saepe subincurvus, unde capitulum ut plurimum minutat. — Etiam haecce species, uti *Stemonitis fasciculata*, ut plurimum bysso albida parasitica sere tota obtegitur & destruitur.

*Obs.* *Clathrus* stipitatus, reticulo fixo. *Schmied.* (*Icones Pl. tab. 33. Fig. 2.*) & *Sphaerocarpus semitricbioides* *Bull.* hujus loci sunt; sed variis de causis omni attentione adhuc opus est, utrum e fallacia sic dicta optica laudati auctores asseruerint, reticulum contra consuetudinem peridii margini esse adnatum,



quod quidem, fungillo a latere spectato, iis in speciebus, ubi membrana externa solum ad dimidium evanuit, primo obtutu apparet, aut an capillitii pars inferior cupulæ ad instar integra remaneat, verum hoc in casu cortex solummodo fungi adhuc inmaturi partem superiorem obtegeret, nec de more eum totum circumdans, stipitis apici affixus inveniretur; quæcunque res demum sit, hasce ambas species, a me nondum repertas, scrutatoribus talium vegetabilium oculatissimis exactius indagandas relinquere vellem.

#### FULIGO.

Effusa, in pulverem fatiscens; cortex fibrosus inæqualis: *cellula* intus reticulatim connexæ, pulvere, filis intertexto, repletæ.

154. *Fuligo candida*: dilatata, subdepressa, candida, intus nigra.

*Reticularia hortensis* var.  $\alpha$  Bull. *Champ.* p. 86. pl. 424. fig. 2.

Hab. passim æstate in fylvis ad truncos putridos.

*Obs.* 2—3 unc. lata, 4—5 lin. crassa, superficies superior fibrosa rugosa, inferior, ubi loco natali infidet, de more submembranacea. *Fila* tenuissima una cum pulvere nigra sunt.

155. *Fuligo vaporaria*: junior venosa repens, matura procumbens cespitosa, cellulosa, flavo-cinnamomea.

*Reticularia hortensis* var.  $\beta$ . lutea aut luteo-subferruginea. Bull. l. c.?

*Spongia fugax* mollis, flava & amœna, in pulvere coriario nascens. *Marchand Mem. de l'Acad. franç. ann.* 1727. p. 334. pl. 12.



Sur une vegetation particuliere, qui vient sur le tan. (Fleurs de tannée). *Mémoires* etc. p. 40. (ejusd. tomi.)

Hab. vere & autumnno in vaporariis intra pulverem coriarium f. acervum corticis quercuum eo fine contuli.

*Desc.* Pro diverso vitæ stadio etiam forma, loco & colore variat. Junior nimirum, quæ abscondita est, e fibris tremellosis fluxibilibus, venis inter se connexis constans undique serpit, quo in statu faciem *Mesentericæ* cujusdam speciei præ se fert & tunc impedita, quo minus haud maturescat, in globulos duros, corneos quasi sese colligit. Sibi vero imperturbata relicta, loco bene favente, natura fermentativa quasi, in superficiem acervi ebullit, seque in cespitem crassum & latum diffundit, placentæ similem, nec non colorem in lacte cinnamomeum commutat. Superficies nunc de more generis, mollis, cellulosa; intus pulvis copiosus e nigro olivaceus dein fuscus, adest, in quem tandem totus fungus propemodum delabitur, & ipsam ob rationem plantis vicinis nocivus fit, hac enim pulvere obtectæ languescunt.

*Obs.* Cum plures diversæque species sub nomine: Fuligo *septica*, Mucor *septicus*, Reticularia *septica* in Botanicorum scriptis sunt adnotatæ, inter quas forte & hæc ab uno alterove auctore enumerata est, eam denominatione a loco natali deducenda insignire malui, cum fere omnes, quotquot extant, species pulvere suo vicinis plantis aliisque rebus detrimento esse possunt.



## SPUMARIA.

Effusa; Tegumentum furfuraceo-cellulosum, deciduum, obtegens, *Peridia* ramofo-cornuta libera (perfiſtentia).

156. *Spumaria Mucilago*: Verſuch einer ſyſtematiſchen Eintheilung der Schwämme in *Römers N. Bot. Magazin*. Tab. I. Fig. 1. a. b. c.

*Reticularia alba*, major, pulvinata, thecis coralloideis coriaceis ſeminiferis. *Bull. Champ.* p. 92. pl. 326.

*Reticularia ovata*, var. 1. *Withering Bot. Arrangement*. Ed. 2. Vol. 3. p. 471.

*Mucilago cruſtacea alba*. *Mich. nov. gen. plant.* Tab. 96. Fig. 2. — *Batar. Fungorum agri armen. hiſt.* p. 76. Tab. XL. Fig. g. h. i.

*Mucor cruſtaceus erectus albidus*: corymbis globosis nigris. *Müller Beſchreibung eines buſchlichten Gewächſes in den ſchwediſchen Abhandlungen*, 31 Band vom Jahre 1769. p. 68. Fig. 2 — 5, huc pertinet.

*Mucor ſpongioſus*. *Leyſſer Fl. Halenſis*. n. 1274.

*Fuligo ovata laminosa alba*. *Hall. hiſt. ſtirp. helvet.* Ed. 2. p. III.

Provenit haud infrequens ad varias plantas etc. autumnno.

*Deſc.* Si ramulum quendam circumdat, tunc forma eſt inſtructa ovata, in locis applanatis vero æqualiter effuſa fiſtitur, 1½ — 2 unc. ut plurimum lata; *ſubſtantia* primo molliffima butyracea ſere; matu- reſcens aut exſiccata, rigidior fit, tunc vero cortex externus qui niveus, pulſando inprimis di-



labitur & *peridia*, antea inclusa, conspiciuntur, solummodo pulvere albedo conspersa, colore caesia, forma varia, ramofo-cornuta: ramis obtusissimis subcompressis, intus pulvere nigro, filis tenuissimis intertecto, repletis; natura subtenaci, hinc diu asservari potest hicce fungus, nec tam facile friabilis neque sponte, *Fuliginis* more, in pulverem dispergendum fatiscit.

*Obs.* Etiam si crescendi modo & habitu externo cum *Fuliginibus* convenit hæcce species, fructura nihilominus externa, uti e descriptionibus amborum generum specierum eluxit; *cellulae* nimirum in priore genere inter se connatae formaque indeterminata gaudent; in posteriore vero in manifestas & inter se liberas nec cortici externo continuas capsulas disjunguntur.

Si *peridiorum*, quæ in nonnullis sessilia, brevissima conferta, in aliis stipitata, majora, magisque divisa, ratio habeatur, forte in nonnullas species hocce genus dilaberetur; fungus saltem a *Müllero* (l. c.) descriptus, quoad iconem, naturæ si sit fida, ob *peridia subreniformia* aliam exhibere videtur speciem.

#### MUCOR.

*Perula* stipitata subrotunda primo aquoso-pellucida, dein opaca *sporis* subcoherentibus repleta.

\* *Stipite racemoso.*

157. *Mucor flavidus*: caule racemoso, perulis primo lutescentibus dein griseis. Tab. VI. Fig. V.

*Mucor flavidus*, lutescens, demum griseus, in *Römers N. Bot. Magazin. B. I. p. 9.*



*Byssus* stipite ramoso, racemato. *Schmiedeli Icon. plant.*

& *Anal. part. Manip. III. p. 203. Tab. LII. Fig. 2.*

*Obs.* Super fungos putrescentes inprimis *Agaricum piperatum* L. quasi effusus provenit cespitulum efformans. Primo suberectus, nitidus colore flavo; demum decumbit & *Byssum* quandam griseo-cinereum repræsentat. *Perula* maturæ subnigrescunt, & tunc primo intuitu granulosa apparent, hoc vero a *sporis* globosis se expandentibus, receptaculumque undique rumpentibus oriri videtur. *Seminula* globosa.

\*\* *Stipite simplice.*

158. *Mucor caninus, congesta byssoidea albida, perulis minutis lutescentibus.* Tab. VI. Fig. 3 — 4.

Inprimis tempore hyemali, aëre leni humido, in fimo canino crescit denso agmine. *Stipes* pro ratione longissimus. *Perula* primo albida, mox lutescit & si recte observaverim, eam etiam, uti in *Mucedine grisea*, circa stipitem dehiscens visam fuisse, hinc forte, ne genera nimie multiplicentur, & genus: *Mucedo* & *Hydroporæ* nonnullas species cum *Mucoribus* conjungendas esse. *Sporæ* hac in specie rotundæ.

*Obs.* An *Hydrophora stercorea, Tode Fung. Mecklenb. Fasc. II. p. 6.* quoad speciem diversa? In nota adjecta & nostrum fungillum Auctor intendisse videtur.

#### BOTRYTIS.

Erecta, *sporæ nude* in ramulis dichotomis conglomeratæ.

159. *Botrytis parasitica: cespitosa candida, stipite deorsum simplice.* Tab. V. Fig. 6. a. b.

Hab.



Hab. frequens ætate in caule *Tblaspeos Bursa pastoris*, locus ubi provenit, intumescit & intorquetur, epidermide rupta, villi albidi ad instar apparet; antea solummodo pulverem nudum invenies, qui instituta cum aliis *Uredinis* speciebus comparatione, ad hocce genus pertinere videtur, hinc hæcce *Botrytis* cum alieno fungillo in uno eodemque loco parasitica æstumanda foret. *Spora* s. *Seminula* capsulæ nulli inclusa, plantula vel leniter concussa, decidunt.

#### AECIDIUM.

*Peridium* manifestum (sessile) teres, apice demum ore dentato ruptum, pulvere nudo ex toto repletum.

160. *Aecidium asperifolii*: *cespitosum*, orbiculare, sub-  
tus excavatum, crassum, aurantium.

Hab. in variis plantis asperifoliis, imprimis *Cynoglossò*,  
*Ancusa*, *Lycopsi* etc. tempore æstivo.

*Desc.* Pars folii, ubi provenit hæcce species, primo albido-maculata, dein dilute viridis evadit, uno latere concava, convexa altera, hinc quasi bullata. *Cespitulus* 3 lin. latus pro ratione crassus; *peridia* ipsa equidem distincte non prominent, colore albo, sed ob transparentem pulverem, aurantium conspicitur: margine dentato albido remanente.

161. *Aecidium Rhamni*: *cespitosum flavo-roseum*, *peridiis* elongatis subdivergentibus. Tab. II. Fig. 4.

*Aecidium Rhamni* in *Linn. Syst. Nat. ed. Gmel. Tom. 2.*  
pag. 1472.

Prov. passim elegans hæcce species in parte averfa foliorum *Rhamni cathartici*. *Cespitulus* suborbicularis,



lin. I latus. *Peridia* vegeto in statu colore eleganti rubello instructa, dimidiam lineam prominent, longitudine inæqualia, apice subattenuata, nunc stricta, nunc subincurva. *Pulvis* inclusus colore fulvo, exsiccatus albidus fit.

162. *Uredo bullata*: bullatim prominens, pulvere spadiceo: sporis bilobis. Tab. II. Fig. 5.

Prov. passim in caule plantarum umbellatarum, cujus epidermis in formam ovatam bullatim elevatur, pulveremque includens, cujus pars sub lente valde augente si inquiretur, tunc *sporas* bilobas s. numero 8 experimenti similes exhibet.

163. *Uredo Alchemilla*: conferta flava, in lineas subparallelas erumpens.

Hab. in foliis *Alchemilla vulgaris* languescens, & hætenus in pratis montosis hercynicis eam reperi. *Pulvis* subaurantius, in formam ovatam, aut ellipticam, ut plurimum vero linearem, uti capsulæ in *Asplenii* sunt dispositæ, prorumpit. Folia quibus innascitur hæc species, reliquis multo minora sunt.

164. *Uredo confluens*: flava applanata, circinatim confluens.

Singulare sane est, quod hæc species, contra aliarum morem, in tam diverso natali habitat loco; provenit nimirum tam in foliis *Ribis alpini*, quam in foliis *Mercurialis perennis* tempore vernali. *Acer-vuli* pulveris magnitudine & forma diversi, ut plurimum inter se concentricè confluunt, foliorum



epidermidis ruptæ margine vix cincti; *pulvis* subcompactus dilute flavus.

### TRICHODERMA.

Subeffusum; *pulvis* farinaceus subnudus *tegmine* villo cinctus.

165. *Trichoderma aureum*: late effusum, villo subalbido pulvere obscure flavo.

Hab. Ad ligna putrida cariota, iisque inmersum, 3 unc. fere latum, etiam ad latera cespitis majoris, sub forma globosa, 2 — 3 lin. lata, occurrit. *Villis* tegmineus rarus partim etiam pulverem intrat eique subintertextus.

Obs. Fungillus ille, quem in *Dispositione methodica fungorum* cum allegatione de *Pyrenio Lignorum* var.  $\beta$ . *Tode* etiam huc retuli, longe alia species esse videtur, cum villus corpus quoddam *solidum* nec *pulverem* includit, & forte solummodo statum juniorem *Sphæria fragiformis* exhibet, quæ hac ætate nonnunquam etiam tomentosa observatur.

Sæpe tempore autumnali in sylvis ad truncos putridos in quandam fungorum speciem incido, de qua anceps hæreo, utrum jure sub hoc militet genere, quæ junior albida, dein etiam flava, in formam oblongam crescens, externe quidem subtomentosa est, sed ejus substantia interna e materia friabili, sed coherente, nec dispergibili constat.

### ERINEUM.

(Epiphyllum), *Fila* rigida crispa in cespitulum compacta.



166. *Erineum populinum*: cupulæ immersum, spadicum; filis grumosis subobsoletis.

Hab. non infrequens in foliis aridis *Populi Tremulae*, superficies folii prona sparsim bullatim prominet, subtus hinc cupulæ ad instar impressa, in quibus cavitatibus fungilli nidulantur. Huic speciei singulare est, quod *fila* non distincta apparent, sed e particulis grumosis duriusculis constat, hanc ob causam & propter singularem crescendi morem facile ab aliis speciebus distingui potest. *Color* opacus sordide spadiceus.

#### RUSSULA.

*Pileus* carnosus, ut plurimum depressus; *Lamella* longitudine æquales.

\* *Pileo rubello.*

167. *Russula rosea*: pileo sublevis, planiusculo, roseo, lamellis stipiteque albis.

*Agaricus sanguineus*, pileo amœne roseo, margine pallidiore, lamellis niveis, stipite crasso niveo, roseo-rubello. *Batsch. Elench. fung. icon.*

Hab. autumnò in pinetis & faginetis; dantur & aliæ subsimiles, adhuc extricandæ, pileo colore albidiore aut obscuriore margine diverso, stipite plus minusve rubro, nec non sapore vario.

168. *Russula emetica*: acris, pileo depresso, margine sulcato obscure rubro, lamellis stipiteque candidis.

*Var. β.* pileo-stipiteque rubro.

*Agaricus emeticus. Schæff. Fung. Bavar. Tab. XV.*

Provenit fræquens in sylvis. Secundum alios fungorum scrutatores colore consimilis adest species *mitis*,



de qua inquirendum, num veris notis a priore distinguui possit.

169. *Russula esculenta*: pileo rubro, lamellis obscure flavis, stipite pallescente.

Var.  $\beta$ . R. *alutacea*, pileo planiusculo subtuberculoso rubro, lamellis alutaceo-nitidis stipite albo.

Agaricus *Russula*, lamellis flavescentibus. Scop. Flor. carniol. Ed. 2. tom. 2. p. 436.

Fungus esculentus, pileo superne rubro, inferne primum albo, dein obsolete luteo etc. Micheli nov. pl. gen. p. 155. n. 1.

Hab. in fylvis.  $\beta$ . frequentior & forte diversa species est.

170. *Russula crocea*: minor, pileo rubello, lamellis tenuibus croceis, stipite albido.

Raro in fylvis occurrit, inter minores pertinet. Pileus  $1\frac{1}{2}$  unc. latus propemodum, lamellæ basi sæpe venis inter se connexæ. — Huic affinis Agaricus *Risigallinus* Batfeh., qui vero ab diversum pilei colorem & formam & stipitis teneritatem discrepare videtur.

\*\* Pileo flavescente.

171. *Russula aurea*: pileo planiusculo subdepresso fulvo, lamellis crassiusculis, subventricosis alutaceis, stipite flavido solido.

Passim autumnno in fylvis invenitur.

Desc. Stipes 2 unc. longus fere, 6 lin. crassus, subrugosus; Lamellæ  $\frac{1}{2}$  unc. fere latæ fragiles, nonnullæ basi dentato-connexæ. Pileus 2 unc. latus, colore læte vitellinus, sapore non ingratus.



172. *Russula ochroleuca*: pileo flavescente planiusculo: margine laevi, lamellis stipiteque albidis.

Agaricus pectinatus Bull. var. flavescens.

Amanita n. 2374. var. ochroleuca. Hall. Stirp. belv. Ed. 2. pag. 161.

Hab. non infrequens in fylvis abietinis.

Desc. Stipes unc. I. & nonnullas lineas altus,  $\frac{1}{2}$  unc. fere crassus, cylindricus. Lamella oblanceolatae f. versus pilei marginem latiores, planiusculae. Pileus disco parum depressus, margine non convexus, & hic solum subfriatus, sed non tuberculofus, sapore acris; variat colore in medio multo obscuriore, quam versus marginem.

173. *Russula foetens*: gregaria, pileo lato depresso, sordide flavescente: margine fornicato, striis tuberculatis rugoso, lamellis basi venis connexis, stipiteque brevi pallescentibus.

Agaricus piperatus. Bull. herb. de la Franc. pl. 292.

Agaricus fastidiosus, in Ulstevi N. Bot. Annalen St. IX. pag. 9.

Hab. haud rarus in faginetis aestate, & autumnii initio, locis graminosis; praecedente dimidio major, colore opacus, nonnunquam parum ad lateritium vergit, margine tenuis, pellucidus, grosse friatus, sapore acris & odore plumam adultam propemodum adaequat.

\*\*\* Pileo virescente.

174. *Russula furcata*: pileo depresso, rugoso viridi, lamellis nonnullis furcatis pallescente-albis; stipite candido.

Agaricus bifidus. Bull. herb. de la France. tab. 2.

Agaricus furcatus, pileo farinoso viridi-cinereo, la-



mellis furcatis, stipiti farcto spongioso continuis.  
*Gmel. Syst. Nat. Linn. tom. II. p. 1410. Hoffman Nomencl. fungorum. Pars I. p. 115. Amanita furcata. Lamarck Encycl. 105.*

Passim in ericetis & fylvis fagineis provenit.

*Desc. Stipes*  $1\frac{1}{2}$  — 2 unc. long., solidus, subrugosus, obconicus. Lamellæ crassiusculæ versus pilei marginem dilatatæ, simpliciter ramosæ. *Pileus* 2 — 3 unc. latus, nonnunquam rugoso-rimosus colore dilute viridis, sapore amaricans.

*Var. β. R. aruginosa*, pileo convexo tessellato, dilute æruginoso, lamellis latiusculis subdivisis, stipiteque solido candidis.

*Obs.* Rarior in fylvis provenit, stipes subæqualis. Lamellæ crassæ, apice etiam bifidæ & passim nonnullas dimidiatas intermixtas observavi. *Pileus* 3 unc. latus, superficie scaber, ejusque epidermis margine sæpe soluta & retracta; sapor subfarinaceus. — A præcedente forte quoad speciem distincta, uti ambæ nonnullis characteribus a *Rufulis* recedunt.

175. *Russula olivacea*: pileo olivaceo-livido subumbilicato, striato, lamellis dilute croceis, stipite albido.

*Var. β. viscosa*, pileo viscoso, margine lævi.

Agaricus olivaceus. *Schaff. fung. Bavar. Tab. CCIV.?* varietas?

Hab. passim in pinetis. *Stipes* 2 unc. altus. *Lamella* distantes nitidæ. *Pileus* junior convexus in β medio viscosus, margine non tuberculosus.

176. *Russula lurida*: pileo olivaceo-fusco: margine lævi, lamellis stipiteque candidis.



- Agaricus virefcens. *Schaff. fung. Tab. 94. Fig. 1.*
- Ag. *delicatus* (*var. γ.*) pileo olivaceo, flavo rubelove vario vel unicolore lurido. *Batsch. Elench. fung.*
- Var. β. R. epidendra*, minor pileo olivaceo-rubro, lamellis stipiteque cylindrico albis.
- Prov.  $\alpha$  frequens in sylvis ad terram,  $\beta$  rarissime ad truncos vidi, minor quoque est, pileus nimirum qui in  $\alpha$  3 unc. & ultra latus in hac  $1\frac{1}{2}$  unc. amplus, stipes 3 — 4 lin. crassus.
- Obs. comm.* Licet quisque fere ad hoc usque tempus putaverit, Agaricos, qui tam vastum constituunt genus, secundum certos & indubitatos characteres in plura haud disjungi posse genera, quantopere hoc jam dudum, ut tanta specierum copia rite inter se dignoscatur, necessarium fuit; & cujus alia occasione periculum faciam; operæ pretium modo nunc duxi, me Agaricos illos sic dictos *integros*, de quibus specierum numerus equidem non parvus est, ut proprium exhibere genus. Hi enim æque veris certisque notis a propriis Agaricis dignosci possunt, ac *Merulii* aut *Chantarelli* nunc ab iis distincti proprium sibi vindicant locum; secundum habitum quoque externum valde deflectunt: *pileus* scilicet substantia est carnosus, rigidus, medio plerumque excavatus, margine in multis speciebus fulcatis: interstitiis tuberculosis (unde *Bulliardus* has sub una specie comprehendit hancque denominavit Agaricum pectinaceam), ceterum glaber, nec succo lacteo scattens; *lamellæ*, quarum minores majoribus non sunt



intermixtæ, stipiti strictæ sunt adnexæ, nec in eum decurrunt neque emarginatæ sunt, plerumque subincrassatæ, & fragiles; *stipes* mediocri longitudine, teres, subsolidus, rigidus, nudus s. *velo* non tectus; & maxima ex parte colore est albido.

Ulterius adhuc indagandum, utrum quæ nonnullis enumeratis speciebus adjectæ varietates, quarumque majorem numerum cl. K. von Krapf in Libro suo: *Ausführliche Beschreibung der in Unterösterreich wachsenden, und zum Verkauf sowohl erlaubten, als unerlaubten essbaren Schwämme, samt den ihnen ähnlichen unessbaren, schädlichen, giftigen oder auch verdächtigen etc. Erstes Heft mit XI illuminirten Kupfertafeln, Wien 1782.* & huic scopo & communi vitæ utilissimo commemorat, distinctas efficiant species, nec ne.

Adnotare adhuc necesse videtur, in omnibus in Schæfferi opere præfritis iconibus hujus generis in diametro exprimentes lamellas & *dimidiatas* esse propositas, quod vero haud naturæ sed artificis errori innititur,



---

 EXPLICATIO ICONUM.
 

---

## Tabula I.

- Fig. 1. exhibet folium graminis, quod maculæ nigræ ad instar incolit *Sphæria graminis*.
- Fig. 2\*. Pars folii lente aucta, ut *sphærule* (a) integræ, & (b) in diametro percissæ distinctius conspiciantur, (c) *gelatina* sub microscopio composito exhibita.
- Fig. 2. *Peziza Macropus*, (a) pars cupulæ externa, & (b) *theca* seminibus repletæ sub lente propositæ.
- Fig. 3. Antecedentis speciei varietas *hirta*.
- Fig. 4. *Sphæria densa* var. *platyceps* mediocriter amplificata & in diametro proposita, quo *sphærule* in periphæria conspici possint. a. *feminula* magis adauctæ.
- Fig. 5. Idem fungus in statu juniore, obconicus, teres.
- Fig. 6. *Stilbospora sperosperma* lente exhibita.
- Fig. 7. Fila *Torulæ fructigina*: unum integrum & duo articulatum se disjungentia sub lente quoque repræsentata.

## Tabula II.

- Fig. 1. *Sphæria Hypoxylon* gregarie in trunco proveniens, ætate formaque diversa: (a) immatura pulvere albedo fursum oblecta, (b) matura (c) varietas simplex teres; (d) ejusdem particula ab exteriori & (e) perpendiculariter percissæ



- lente exhibita, ut sphaerulae conspiciantur, (f)  
*Theca* & paullo inferius *spore* magis auctae.
- Fig. 2. *Stilbospora ovata* &  
 Fig. 3. *Stilbospora microsperma* sub lente dilineata.
- Fig. 4. *Aecidium Rhanni* lente auctum: (a) *peridia* ju-  
 niora e folio erumpentia, (b) adultiora integra,  
 (c) rupta, ut pulvis inclusus appareat.
- Fig. 5. *Uredo bullata* etiam lente proposita: (a) epider-  
 mis rami cujusdam bullatim elevata, sub qua  
 fungillus crescit, quae (b) jam rumpi incipit (c)  
 illa defumta pulvis capsulae propriae non inclusus  
 apparet.
- Fig. 6. *Isaria carnea* adhuc vegeta, lente parum aucta.  
 Fig. 7. Eadem jam fatiscens.
- Fig. 8. *Trichoderma tuberculatum*: (a) junior fungus,  
 (b) maturus, (c) parte superiore ablata pulvis  
 conspicitur.

### Tabula III.

- Fig. 1. *Agaricus Bryophilus* musco innascens, (b) a par-  
 te inferiore sub lente propositus.
- Fig. 2. *Physarum bivalve* in *Hypno* quodam proveniens.
- Fig. 3. Idem fungillus lente auctus: (a) Varietas *sub-*  
*reniformis*, (b) Var. *cordata*, (c) Var. *orbicula-*  
*ris* divisa, unde fila feminifera spectantur.
- Fig. 4. *Trichia decipiens* sub diversa aetate, forma &  
 colore exhibita.
- Fig. 5. Nonnulla hujus speciei individua lente dilinea-  
 ta: (a) *peridium* adhuc integrum, (b) uno la-  
 tere ruptum, (c) parte superiore subevanida,  
 unde *capillitium* elastice se expandit.



- Fig. 6. Corticium *caesium* mediocriter auctum, ut sporæ quaternatim dispositæ distinctius videri possint.
- Fig. 7. Diderma *vernicosum*: (a) gregarie ramulum incolens, magnitudine nativa, in sequentibus picturis aucta; (b) integrum; (c) *peridium* exterius ruptum, interius adhuc integrum; (d) ambo soluta, quo pulvis niger, filis albis intertectus, conspici possit. (e) nucleolus albidus in in mature exsiccato specimine observabilis. (f) pars peridii *extimi* separatim depicta, ut paries interior glabra videri possit. (g) fila reticulata, & (h) *spora* seorsum propolitæ.

#### Tabula IV.

- Fig. 1. Agaricus *anomalus* a tergo visus.
- Fig. 2. Idem fungus a latere inferiore, & (a) in diametro propositus.
- Fig. 3. (a) *Ascobolus furfuraceus*, quoad colorem, & ætatem diversus; (b) *Ascobolus glaber*; (c) *Pilobolus crystallinus*.
- Fig. 4. *Ascob. furfuraceus* seorsum & sub lente delineatus.
- Fig. 5. Idem fungus perpendiculariter discissus, quo immerfio thecarum videri possit.
- Fig. 7. a. b. c. repræsentant diversas varietates *Ascoboli glabri* lente adauctas.
- (d) *Ascobolus immerfus* e loco sejunctim propositus, thecis elongatis divergentibus, (e) receptaculum thecis destitutum.
- Fig. 6. indicat harum trium specierum (*Ascoboli*) thecas adhuc magis amplificatas & solas pictas, ut feminula inclusa distinctius appareant.



*Fig. 9.* *Pilobolus crystallinus* lente auctus ætate juvenili, ubi (a—d) Sphæriæ similis, colore lutescente (e) [subuli-s. clavariæformis, (f) individua, ubi *vesicula* jam evolvi incipiunt.

*Fig. 10.* Idem fungillus jam maturus: (a) receptaculum hydrophorum, in cujus superficie guttulæ evaporatæ conspiciuntur, (b) *vesicula*, quæ (c) elastice defilit, (d) mucro ille est, cui *vesiculæ* antea imposita fuit.

*Fig. 11.* Nonnulla hujus speciei nunc effœtæ individua, Byfflo cuidam similia reddita.

*Fig. 12.* *Agaricus ericetorum* gregarie ad terram inter *Polythricha* proveniens (a) ejus pileus a fronte conspicuus (b) a parte inferiore & (c) in sectione perpendiculari propositus.

#### Tabula V.

*Fig. 1.* *Sphæria ferruginea* gregarie e ramo erumpens.

*Fig. 2.* *Cespitululus* hujus speciei lente auctus, (a) cujus *sphærule* illæse, & (b) in diametro exhibitæ, (c) *stroma* pulveraceum ferrugineum conspiciuntur, etiam in angulo adhuc *sphærule* horizontaliter dissectæ, unde superficies interior faculo byffino albo obtecta videri potest, (d) pars gelatinæ quomodo se microscopio composito monstrat.

*Fig. 3.* *Agaricus mitis*, cum duobus junioribus in latere utroque, a tergo propositus & (a) resupinatus delineatus, unde stipitis forma adspicitur.

*Fig. 4.* *Arcyria rosea* magnitudine nativa.

*Fig. 5.* Ejusdem speciei nonnulla individua sub lente exhibitæ: a. b. diversam sistit capillitii formam,



- (c) calyculus capillitio orbatus, e medio columellam exferens.
- Fig. 6. Ramulus *Thlaspeos* Burfæ pastoris, in cuius medio *Botrytis parasitica* e longinquo villi adinstar apparet, de qua in sequentibus figuris duo specimina seorsim delineata: (a) unum sporis adhuc onustum, quæ in altero (b) deciderunt.
- Fig. 7. Repræsentat *Geoglossum olivaceum*.
- Fig. 8. Næmaspora *chryso sperma* pustulæformis e ramo erumpens (a) individua lente aucta cirris adhuc instructa, (b) unum & his & cortice ambiente destitutum, (c) idem seorsim pictum (d) horizontaliter percissum, ut cavitates gelatina ceteroquin refertæ conspicuæ reddantur.
- Fig. 9. Siffit (a) Seminula *Uredinis appendiculata* & (b) *Ured. bullata*.

### Tabula VI.

- Fig. 1. *Trichia gymnosperma* gregarie in affula crescens.
- Fig. 2. Hujus Fungilli nonnulla specimina sub lente depicta: (a) duo adhuc clausa, (b) peridium dehiscere incipit, (d) cujus pars superior desumpta, quo pulvis eo luculentius spectetur; (c) pars peridii inferior tota evacuata siffitur.
- Fig. 3. *Mucor caninus* cespitose in fimo canino crescens.
- Fig. 4. Idem fungillus lente auctus.
- Fig. 5. Repræsentat *Mucorem flavidum* lente auctum, cujus ramus inferior nondum maturus flavescens, in superiore vero ramo *perule* nunc griseæ ob sporas erumpentes granulose apparent.



- Fig. 6. Seminula (a) *Muc. canini*, & (b) *M. flavidi* adhuc magis aucta proposita.
- Fig. 7. *Peziza depressa* magnitudine naturali.
- Fig. 8. *Craterella ambigua* var. *e*.
- Fig. 9. Eadem a latere inferiore delineata, (a) ejusdem sporæ sub lente exhibitæ.
- Fig. 10. Hujus fungi varietas  $\beta$ .



## ADDENDA.

- Pag. 18. *Sphæria serpens*: post magna add. *repens*.
- Pag. 21. *Merulius gibbosus*: add. Synonymum: *Boletus albus*, acaulis pulvinatus lævis, poris oblongis & rotundis. *Lighf.* Fl. Scot. tom. 2. p. 1037?
- Pag. 24. *Boletus purpurascens*: add. Synonymum: *Boletus abietinus*, acaulis depressus rugosus, fasciatus albidus: poris angulatis subdentatis purpurascens. *Dicks.* Pl. crypt. britan. fasc. III. tab. IX. fig. 9. (Pori vero iusto majores & inter se distantes sunt propositi.)
- Pag. 27. *Peziza æruginosa*: add. Synonymum: *Peziza viridis*, fissipata viridis arborea. *Wigg. Prim. fl. bols.* p. 106.
- Pag. 28. *Peziza corticalis*: add. post: lævis sit: *Difcus* in statu recenti & tempestate humida conspicuus colore subrufescens.
- Pag. 36. *Craterella ambigua*: *Var. γ.* add. Synonymum: *Helvella laciniata*. *Timm. Prodr. fl. megap.* p. 280.
- Pag. 39. *Corticium incrustans*: post coriaceum add. pro diverso loco natali etiam superficie lævissimum est.
- Pag. 46. add. *Agaricus ramealis*. *Bull. champ. pl.* 336.
- Pag. 52. *Agaricus stipticus*: add. Synonymum: *Agaricus subacaulis*, parasiticus subacaulis, excarnis albus, lamellis tenuissimis. *Villars Hist. des plantes de Dauphiné.* Tom. III. p. 1036.?
- Pag. 63. *Trichia Gymnosperma*, add. locum natalem: Hab. tempore autumnali intra corticem & lignum *Populi Tremule*.



INDEX ALPHABETICUS  
 GENERUM ET SPECIERUM.

- Aecidium*. Pag. 97.  
 asperifolii. 97.  
 rhamni. 97.
- Agaricus* æstivus. 9.  
 anisatus. 44.  
 anomalus. 55.  
 applanatus. 8.  
 argillaceus. 51.  
 bryophilus. 8.  
 caperatus. 48.  
 circinans. 10.  
 confluens. 8.  
 cucumis. 45.  
 decolorans. 52.  
 ericetorum. 50.  
 helvolus. 49.  
 macrorrhizus. 47.  
 marginatus. 11.  
 mitis. 54.  
 montanus. 9.  
 platyphyllus. 47.  
 porrigens. 54.  
 ramealis. 45.  
 stipticus. 52. 112.  
 tenacellus. 50.  
 turritus. 10.
- Arcyria*. 58.  
 flava. 58.  
 incarnata. 58.
- Ascobolus*. 33.  
 furfuraceus. 33.
- Ascobolus* glaber. 34.  
 immerſus. 35.
- Boletus* alneus. 86.  
 conchatus. 24.  
 croceus. 87.  
 erythropus. 23.  
 efculentus. 23.  
 fragilis. 84.  
 mollis. 22.  
 purpurascens. 24. 112.  
 triqueter. 86.  
 varius. 85.
- Botrytis*. 96.  
 parasitica. 96.
- Bovista* plumbea. 5.
- Clavaria*. 31.  
 aurantia. 32.  
 byſſifeda. 32.  
 fragilis. 32.  
 fumosa. 31.
- Corticium*. 37.  
 acerinum. 37.  
 alutaceum. 16.  
 cæſium. 15.  
 fuscum. 38.  
 hydnoideum. 15.  
 incrustans. 39. 112.  
 lividum. 38.  
 sulphureum. 38.
- Craterella*. 36.  
 ambigua. 36. 112.  
 crispa. 30.

H



- Cribraria*. 90.  
   argillacea. 90.  
   cérnua. 91.  
*Dematium* petraeum. 25.  
   sphæricum. 25.  
*Diderma*. 89.  
   contextum. 89.  
   vernicosum. 89.  
*Erineum*. 99.  
   populinum. 100.  
   tiliaceum. 25.  
*Fuligo*. 92.  
   caudida. 92.  
   vaporaria. 92.  
*Geoglossum*. 11.  
   capitatum. 11.  
   glutinofum. 11.  
   olivaceum. 40.  
   viride. 39.  
*Helvella*. 71.  
   albida. 71.  
   nigricans. 72.  
*Hydnum* cervinum. 74.  
   concrefcens. 74.  
   ochraceum. 73.  
*Hysterium*. 83.  
   abietinum. 31.  
   conigerum. 30.  
   quercinum. 83.  
   rubi. 84.  
*Isaria* carneâ. 13.  
*Lycoperdon*. 4.  
   bovista. 4.  
   perlatum. 4.  
*Merullius* clavatus. 21.  
   gibbosus. 21. 112.  
   pezizoides. 22.  
*Mucor*. 95.  
   caninus. 96.  
   flavidus. 95.  
*Nemaspora*. 80.  
   chrysoferma. 80.  
   crocea. 81.  
*Odontia* fimbriata. 88.  
*Peziza* æruginosa. 27. 112.  
   anomala. 29.  
   aurea. 41.  
   carpophila. 27.  
   cerina. 43.  
   clandestina. 41.  
   corticalis. 28. 112.  
   depressa. 40.  
   fructigena. 42.  
   fusca. 29.  
   grandis. 27.  
   macropus. 26.  
   marfupium. 29.  
   patula. 42.  
   pura. 40.  
   oxyacantha. 41.  
   virginea. 28.  
*Phallus*. 7.  
   caninus. 7.  
*Physarum*. 5.  
   bivalve. 6.  
   columbinum. 5.  
   muscicola. 6.  
   viride. 6.  
*Pilobolus*. 76.  
   crystallinus. 76.  
*Poria* mucida. 87.  
   rubella. 14.  
   tuberculosa. 14.  
   vitrea. 15.  
*Russula*. 100.  
   aurea. 101.  
   crocea. 101.  
   emetica. 100.  
   esculenta. 101.  
   foetens. 102.



- Russula* furcata. 102.  
 lurida. 103.  
 ochroleuca. 102.  
 olivacea. 103.  
 rosea. 100.  
*Sclerotium* erysiphe. 13.  
*Sphaeria*. 64.  
 ægopodii. 17.  
 albicans. 71.  
 anethi. 67.  
 canescens. 67.  
 carpophila. 19.  
 citrina. 68.  
 cupularis. 65.  
 deusta. 19.  
 ferruginea. 66.  
 fimbriata. 70.  
 graminis. 18.  
 hypoxylon. 20.  
 incrustans. 70.  
 laburni. 68.  
 lata. 66.  
 quaternata. 64.  
 rubiginosa. 69.  
 rufa. 20.  
 falicina. 64.  
 serpens. 18. 112.  
 turgida. 17.  
*Spumaria*. 94.  
 mucilago. 94.  
*Stemonitis*. 56.  
 fasciculata. 56.  
*Stemonitis* typhina. 57.  
*Sterum*. 35.  
 coryli. 35.  
 laciniatum. 36.  
*Stilbospora*. 31.  
 microsperma. 31.  
 ovata. 31.  
 sphærosperma. 31.  
*Torula*. 25.  
 fructigena. 26.  
 monilis. 25.  
*Tremella* abietina. 78.  
*Trichia*. 59.  
 fallax. 59.  
 gymnosperma. 63. 112.  
 nitens. 62.  
 olivacea. 62.  
 ovata. 61.  
*Trihoderna*. 99.  
 aureum. 99.  
 læve. 12.  
 tuberculatum. 12.  
*Tubercularia*. 78.  
 discoidea. 79.  
 rosea. 78.  
*Uredo*. 16.  
 alchemillæ. 98.  
 appendiculata. 16.  
 bullata. 98.  
 confluens. 98.  
 mycophila. 16.



CORRIGENDA.

- Pag. 19. lin. 12. loco longior, leg. brevior.  
 — 20. — 8. l. adnotam leg. adnotatam.  
 — — — 24. leg. juniores.  
 — 23. — 13. leg. extuberet.  
 — — — 25. loc. similis leg. dissimilis.  
 — 29. — [4. leg. Tomentum.  
 — — — 7. loc. *palescente* - alba leg. *livida*.  
 — 30. — 23. loc. *conigerum* leg. *conigenum*.  
 — 31. — 1. leg. *parallelam*.  
 — 32. — 8. loc. aba l. alba.  
 — 41. — 10. loc. *subcarnea* leg. *subcornea*.  
 — 46. — 10. leg. potuerit.  
 — 59. — 8. loc. *maturula* leg. *naturali*.  
 — 61. — 3. loco quod leg. quoad.  
 — — — 13. loc. *excipientam* leg. *excipientem*.  
 — — — 21. post *marefescendo* dele;  
 — 100. — 20. loco icon. leg. Tab. III. fig. 13.



- Fasc. I. A. G. Roth Vegetabilia cryptogamica minus hucusque cognita c. iconib.  
 F. D. P. Schrank Observationes botanicae.  
 J. A. Frölich Differentia specifica Sonchi alpini australis et Sonchi Canadensis.  
 III. V. Geuns Dijudicatio imutationum systematis Linnéani.  
 V. Humbolt Plantae subterraneae friburgenses.  
 IV. F. D. P. Schrank Animadversiones botanicae.  
 A. G. Roth Observationes botanicae.  
 V. D. Nocca Observat. botanicae.  
 Ejusd. Nomina Plantarum quarundam italica et corrupta Lombardiae.  
 VI. Ejusd. Hortus botanicus Mantuanus.  
 Ejusd. Illustrationes Plantarum.  
 VII. A. G. Roth Observationes botanicae.  
 X. D. Nocca Comment. epist. de itinere suo anni 1795.  
 A. G. Roth Observ. botanicae.  
 XIII. D. Nocca Specimen agrarium de sylvis.  
 XIV. A. G. Roth Observ. botanicae.  
 XV. C. H. Perfoon Observationes mycologicae, c. iconib.

---

Fasciculi novissimi (XVIII) contenta haec sunt.

- I. Commentarii proprii.  
 1. Herbarium mauritianum auctore P. R. Willemet.  
 2. Scenographia Horti botanici Mantuani auctore D. Nocca (cum tab. aen.)  
 3. Expériences sur des feuilles vertes exposées au soleil sous une infusion de Pécorbe du bois de chene, par J. Senebier.  
 II. Commentarii excerpti ex Operib. majorib.  
 Observationes botanicae in Floram japonicam, auct. C. P. Thunberg.  
 III. Relationes de libris novis.  
 1. C. P. Thunberg Icones Plantar. japonicar. Fasc. I.  
 2. Ejusd. Prodrom. Plantarum capensium.  
 3. Transactions of the Linnean Society. Vol. 1. 2.  
 4. Kunze Deutschlands cryptogamische Gewächse.  
 5. Medicus unächter Acacienbaum 3tes Heft.





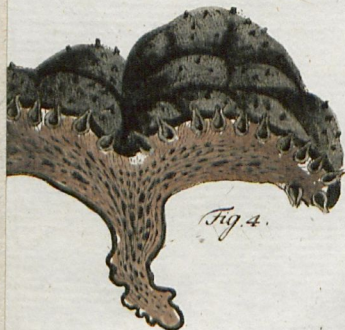


Tab. I.

Fig. 2.



Fig. 2. \*



7. 5.





Tab. I.

Fig. 2.



Fig. 2. \*



Fig. 1.



Fig. 3.



Fig. 4.

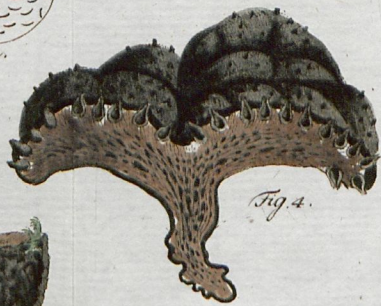


Fig. 5.



Fig. 6.



Fig. 7.













Tab. II.

Fig. 2.



Fig. 3.



Fig. 5.



a.

Fig. 6.



Fig. 7.

















Fig. 1.



Fig. 2.



Fig. 4.



Fig. 6.

















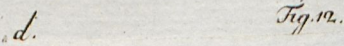






Fig. 1.



a.



Fig. 2.



Fig. 3.



Fig. 4.



Fig. 5.



Fig. 7.

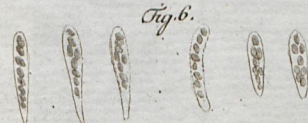


Fig. 6.



Fig. 9.



Fig. 11.



Fig. 12.





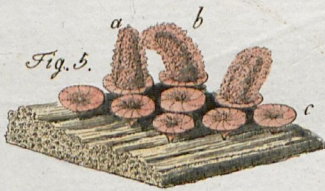








Tab. V.



9.

Byenann f.



Fig. 1.

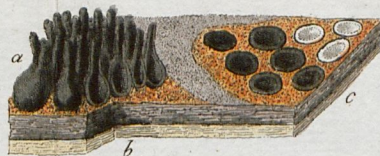


Fig. 2.



Fig. 3.



Fig. 4.



Fig. 6.



Fig. 7.

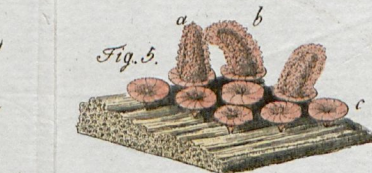


Fig. 5.



Fig. 8.



Fig. 9.



Boymann f.













Tab. VI.



Fig. 4.



Fig. 5.



Fig. 6.



Fig. 10.





Fig. 1.



Fig. 2.



Fig. 3.



Fig. 4.



Fig. 5.



Fig. 7.



Fig. 6.



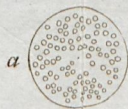
Fig. 8.



Fig. 9.



Fig. 10.



Byemann. f.











56 4375

5

ULB Halle

3

006 232 272



200









OBSERVATIONES  
MYCOLOGICAE

AUCTORE

C. H. PERSON.

PARS PRIMA

CVM TAB. 6. AENEIS PICTIS.

LIPSIAE,

APVD PET. PHIL. WOLF.

1796.

