













1.  
2.  
3.  
4.  
5.  
6.  
7.  
8.  
9.





1<sup>a</sup> Boehmer - Bamberg  
1791. 1<sup>b</sup> Franke

1. <sup>Franken</sup> Gensken, Franzott Fredericus: Reatus omnium excludit digni-
2. <sup>Franken</sup> Hommelius, Christianus Guilielmus: Praeio juris observationes.
3. Kluegel, Ernestus Gottfried Christianus: Praeio juridici . . . Deca-  
nus: (et Disputationem inaug. hinc rursus Augusti Heriberti  
invitat) Inest: de iudice et iudicibus citante tractatus F
4. Kluegelius, Ernestus Gottfried Christianus: De causis citationis  
edictalis
5. Kluegelius, Ernestus Gottfried Christianus: De foro ejus, qui  
procedium condunt, competente
6. Kohlshuetter, Conradus Christianus: De effecta principis  
juris naturalis in jure civili.
7. Meinhof, Ernestus Guilielmus: Observationes quaedam juris  
Germanici et Saxonicus continens . . . defendit
8. Pauli, Martinus, Guilielmus: Pr. juridici . . . Decanus:  
Lectori benevolae salutem (et Disputationem inaug. Fran-  
zotti Frederici Franckeni invitata)
9. Schel, Christophorus Conradus: Anatomus actiones



- religioni non convenientes ex principiis juris  
publici universalis paenis criminibus coerceri por-  
tuit.
10. Stuebel, Christophorus Conradus: De servitute pascenti ad  
agrorum praesertim desertorum cultum an utiliter  
regenda.
11. Thutritz, Dr. Augustus Hieronymus: De viduitatis  
ad statum viduitatis adstricto.
12. Triller, Conradus Fredericus: De paenis illarumque effi-  
bus ex placitis juris naturalis recte aestimandis
13. Triller, Conradus Fredericus: Observationes nonnullas  
ex jure metallico deponentes. . . publico. . . causae  
submittit
14. Weberus, Michael: De justitia Dei
15. Wernsdorffius, Gualterus: An in Saxonia antecessores  
fendales se invita vidua a praestacione redditus  
liberare possint?



16. Wernsdorffius, Gualtero: De testibus ~~novis~~ novis, saepe  
novis etiam articulis probatori et his examinandi
17. Wernsdorffius, Gualtero: De raris legitimorum per  
rescriptum principis jure in Germania -
18. Wiesandus, Georgius Stephanus: Ord. jur. . . . Decanus;  
Lectori benevole salutem (et Disputationem inang. P.arts.  
Christophori Caroli Haedel invitat)
19. Wiesandus, Georgius Stephanus. Ord. jur. . . . Decanus;  
Lectori benevole salutem (et Disputationem inang. P.arts.  
Christiani Koblshutteri invitat)
20. Wiesandus, Georgius Stephanus: Ord. jur. . . . Decanus;  
Lectori benevole salutem (et Disputationem inang. Inveni  
Gualteri Christophori invitat).
- 20<sup>1/2</sup> Wiesand - Kirsch
21. Wilisch, Christianus Fredericus: De tumultu ac seditione  
praesertim ex novissimo mandato Electoris Saxoniae.
- 1792.
1. Uell, Conradus Ludovicus Ehrenfried: Observationes juris  
controversi.



1792.  
2<sup>a</sup> Hommel

2. Hommelius, Christianus Gultes: De partibus agrariis communi  
pauis
3. Kluegel, Ernestus Gropf. Christianus: Coll. juris dicitur  
Decanus: l. b. s. (ad Disputationem in uny. Gottoliti  
Leberekti Sackii invitata) Ined: De Diffensione verborum  
in furti questione
4. Kluegel, Ernestus Gropf. Christianus: Coll. juris dicitur  
Decanus: l. b. s. (ad Disputationem Actus W. Aldem. Eben-  
fridi Idelt invitata) Ined: processus substitutionis  
ex legibus Saxonis descriptio.
5. Kluegel, Ernestus Gropf. Christianus: Coll. juris dicitur  
Decanus: l. b. s. (ad Disputationem in uny. Gottoliti  
Offonis Frenzi invitata) Ined: De verborum in Vacato  
Saxoniae parte succedere in immobilia et more  
relata ex jure Flamingico
6. Kollschuetter, Anton Christianus: De causis contentibus juris  
jurandi.



7. Triller, Carolus Fridericus: De puenis illarumque  
finibus. ex placitis juris naturalis et de aestimandis
8. Wondraffis, Gualtero: De marito et legibus Saxonicis,  
uxori mortuae, si ejus cognati adint, in immobilibus  
ab intestato non succedente.
9. Wisandus, Georgius Stephanus: Disceptationes juris.
10. Wisandus, Georgius Stephanus: Disceptationes juris.
11. Wisandus, Georgius Stephanus: Disceptationes juris.
12. Wisandus, Georgius Stephanus: Utrum et quatenus  
legibus praesertim prohibitivis renunciari possit?



*[Faint, illegible handwritten text, likely bleed-through from the reverse side of the page.]*













DE  
P L A N T I S  
S E G E T I I N F E S T I S  
PART. II. SPECIALIS SECT. III.

Q V A M  
P R A E S I D E

D. GEORGIO RVDOLPHO BOEHMERO

THERAPIAE PROF. PVBL. ORD. ACADEMIAE SENIORE  
PHYS. PROVINC. SOC. OEC. LIPS. SODAL.

P R O G R A D V D O C T O R I S

DIE XVI. MENS. DECEMBRIS MDCCLXXXI

H. L. Q. C.

P V B L I C E D E F E N D E T

CHRISTIANVS GOTTLIEB EHREGOTT BAMBERGVS

Z I Z E N S I S

M E D I C I N A E C A N D I D A T V S.

V I T E M B E R G A E

L I T T E R I S C A R O L I C H R I S T I A N I D Ü R R I I.



PLANTIS  
SECRETI IN ESTIS  
PART II SPECIALLY SECT III

FRASSTHE  
D. GEORGIO KAROLOPHO BOHMNERO  
PROGRADU DOCTORIS

DIE KUNST DER THEORIE DER WISSENSCHAFTEN  
H. I. C.  
CHRISTIANUS GOTTLIEB ERHARDT WÄRMER

MEDICINAE CANDIDATUS

WÄRMER  
D. ERHARDT WÄRMER





S E C T I O III.

SEMINE INFESTAE PLANTAE.

---

§. I.

**C**um non, nisi ex femine, generentur vegetabilia, immo illa, quae breuiori tempore vitae periodum absoluunt, annuamque radicem habent, hoc solummodo propagentur, damnum omnino, quod cerealibus ab admixtis plantis causatur, primario a femine deriuandum erit. Nonnullae vero plantae semine ipso potius, quam radice ac caule segeti noxam inferunt, illae scilicet, quarum semina partim et diutius integra persistunt, et copiose in agris relinquuntur, partim cum cerealibus in horrea transportantur, cum iisdem miscentur, et nunc vel frumenti pretium modo imminuunt, vel ipsam eius propriam et salutarem qualitatem immutant et in deteriorem conuertunt. Triplici itaque modo semina per se, sine respectu plantae, quae ex iisdem oritur, segeti esse debent infesta.

A

§. II.





## §. II.

Semina, quae copiosius in agro relinquuntur, maximum certe segeti detrimentum propterea adferunt, quoniam illa ante messem maturitatem acquirunt, decidunt, et in horreum raro vel nunquam transportantur; et quia porro per plures saepe annos in terra latitant atque integra persistunt, immo denique ad vicinos agros frequenter transeunt eosdemque inficiunt et nullo fere modo destrui queunt. Suadent quidem multi semina haec, ut cum plantis in agro relictis, vel in requieto enatis fieri solet, subarare, sicque novam illorum progerminationem praecavere; et certe si alte satis circumfodiatur terra, labor non erit irritus; et si etiam quaedam tam durum habeant corticem, ut corruptioni diu resistant, longe minor tamen eorum progerminabit copia, quam si eadem in superficie terrae relicta fuissent; accedit, quod ex reiteratis fossionibus repassationibusque terra, notante iam CICERONE de Senectute Cap. 15. multo foecundior reddatur. Verum enim vero hoc ipsum, quod ex frequenti glebarum fissione obtinetur emolumentum, occasionem facile praebebit, quo peregrina semina, altius iamiam defossa, denuo ad superficiem transferantur et eo laetius progerminent atque incrementum, et propterea subfossionem et plantarum, et feminum dissuadere voluit LÜDERS in den Briefen über den Küchengarten Vol. II. p. 568.

## §. III.

Plantas, quarum semina prae caeteris copiosa in area relinquuntur, sequentes recensere voluimus:

*Avena fatua*; Bartiger Windhaber; Flughaber, Wildhaber, Gauchhaber, Mäusehaber, Barthaber, Bruchhaber, Schwarzhaber, Dispenhaber, Taubhaber, Rissen, Rispfen, Gorsperich, Habertwalch. Inter Hordeum et Auenam frequentissime habitat,



tat, floret Iun. Iul. semina Sept. maturant. Radix annua fibro-  
 sa. Culmus, quorum plures ex eadem radice prodeunt, ere-  
 ctus, basi et ad genicula passim incuruatus, quatuor fere pedes  
 altus, striatus, glaber. Panicula pyramidalis, ex septem, octo  
 ramis composita. Spiculae triflorae, calicis glumae folliculos  
 superantes, folliculi valua exterior lanceolata, apice bifida, ex-  
 tus a basi usque ad medium fere pilis albis, fursum directis pi-  
 losa, in dorsi circiter medio arista contorta et in medio genicu-  
 lata instructa. Semen villosum ex folliculo, nunc nigricante  
 brunoque colore tinctis pilis villosis, arcte inclusum. Totius  
 plantae accuratam descriptionem et delineationem dedit Illustr.  
 SCHREBERVS in der Beschreibung der Gräser p. 109 seqq.  
 Tab. 15. Aliam Auenae speciem in Silesia inter frumenta ad-  
 modum frequentem et panicula contracta, flosculis geminis  
 apice aristatis praeditam, triuiali nomine strigosa dictam, com-  
 memorauit MATTUSCHKA Fl. Sil. Vol. I. p. 70. quae vero in  
 nostris agris nondum visa fuit. Avena nostra, a LINNAEO  
*fatua* ideo forsitan dicta, quia semen eius nullum fere saporem  
 excitat, a Veteribus plerumque *sterilis* appellata fuit, vti versifi-  
 culi Part. I. p. 5. ex VIRGILIO adducti probant, et OVIDIUS  
 quoque docet, dum scripsit Fastr. Libr. I. v. 692.

*Nec sterilis culto surgat Avena solo.*

Atque propterea hoc nomen ipsi impositum fuit, quia, no-  
 tante MARTYNO in notis ad VIRGILII Georg. Libr. I. p. 43.  
 Avena apud Veteres in frumenti vitio tantum fuit habita, nec  
 vnquam inter segetes computata; nunc vero certo certius con-  
 stat, Auenam haudquaquam sterilem, sed potius maxime foe-  
 cundam esse, eius namque semina, vt recte scripsit MORIS-  
 NUS in Histor. Plantar. Tom. III. pag. 209: *prius quam caeterae*  
*Fruges matura cito decidunt et cornea materia non putrefacta anno*  
*vertente secundo, immo et tertio progerminant, ita vt terra ab hac pe-*





se raro liberetur; imo in diffusa loca saepe transferuntur, leuissima enim eadem sunt, atque arista et folliculorum pilis, alarum instructa, a vento agitata, vndiquaque dispergantur. Et molestissimum atque nocentissimum agricolis euadit hoc gramen, dum semina progerminant. Ex radice non, vt in cerealibus plerumque fieri solet, vnus, sed multiplex exsurgit culmus, qui vndiquaque se expandit, frumentorum spatia occupat, eorum incrementum retardat, omnemque fere foecunditatem in sui nutrimentum conuertit. Tanta saepe in agris, quae annuis cerealibus consti sunt, copia excrefcit, vt horum messis plane deficiat, culmique inter se mixti metiri et loco foeni vsurpari debeant. Extirpatio quoque huius plantae difficillima, immo impossibilis erit, et hinc refert Cel. GLEBITSCHVS in Marchia Brandenburgica Administratorem quendam Regium propriis ex sumptibus mille Thaleros promississe illi, qui agros suos ab hac planta perfecte liberaret. vid. Eius Phys. Bot. Oek. Abh. Vol. III. p. 339. Licet enim agricultores alique varios inuenerint modos, quibus eandem immihiuere et penitus tandem extirpare voluerunt, illos tamen partim nimis molestos et cum magna difficultate coniunctos, partim insufficientes fuisse, experientia docuit. Conf. inprimis SCHREBERVS, Pater, in der Samml. neuer Cameralschriften Vol. I. p. 185. et Filius libr. cit. p. 114 seqq. Cl. SIOESTEEN extirpationem huius plantae inter artes deperditas retulit. vid. Schwed. Acad. Abhandl. Vol. XI. p. 194. Praeterea si inter satiuam Auenam habitat fatua, vtraque, antequam panicula euoluatur, a se inuicem distingui vix potest, ideoque iuniores plantas eradicare velle, esset inconsultum, et adultiores extrahere, prorsus inuitle, quia semina diuerso tempore matura fiunt et cito decidunt. Cum autem nulla fere sit planta, quae non vilo modo utilis esse possit, hoc sane etiam de Avena hac valebit. Etenim et culmus foliosus, et semina gratum praebent pabulum, et de priori



priori scribit BRAVN: die Nahrung, die er zu seinem Wachstum aus dem Acker gezogen, ersetzt er wieder durch sein schönes Stroh, und bereichert das Stoppelfeld ohne das auf solches Feld gestüete Getraide zu verdrängen. vid. Eius Bemerk. in der Landwirthsch. pag. 1. Certe, si cum Avena sativa illius etiam semina in horreum transportarentur, compensatio quasi locum haberet, cum haec aequè lubenter ab equis deuorentur, quam illa; notandum vero simul equos, solummodo haec assumere semina. vid. Neuen Schauplatz der Natur Vol. III. p. 604. alia animalia eadem intacta relinquere, legimus in Oekon. Nachrichten Vol. I. p. 427. II. 290. et VI. 69. Ex iisdem melioris notae spiritum parauit STOEESTEE l. cit. Verum, etsi vsu non prorsus careat planta, verissimum tamen manebit, essatum VIRGILII Georg. Libr. I. Vers. 77. *Vrit enim Lini campum seges*

*Vrit Avena.*

Arista, singulari prorsus modo constructa, Hygrometrum naturale constituit, de quo vid. SCHREBERVS lib. cit. p. 116 sq.

*Agrostis spica venti.* Grose Ackerchmele, Schmiele, Windhalm, Ackerstrasgras, Kornstrasgras, Ackerriedgras. Floret Iun. Iul. Semina Aug. Sept. matura. Radix plures emittit culmos, duos tresue pedes altos; panicula saepe pedalis, patentissima, rami quindecim plures fasciculatim egrediuntur et versus apicem antrorsum nutant; spiculae pedicellis insistant et facile a vento commouentur. Radice perenni atque repente, qua cum Tritico perenni conuenit, pariter ac semine propagari, asseritur in Wittenb. Wochenbl. Vol. VIII. p. 234. et si etiam prior modus locum non habeat, cum alii radicem annuam et fibrosam esse, scribant, certe sufficerent semina, quorum saepe in vno culmo ter immo quingenta numerantur. Habitat in solo arenoso aequè ac in stercoreato, agrosque frumenta-





ceos, illos praecipue, in quibus Triticum colitur, ita saepe obducit, vt maior huius graminis saepe copia adfit, quam frumenti. Ob pabuli vtilitatem colere, suadet KALMIVS, Schwed. Acad. Abh. 1747. p. 660. Iunior et in arenoso solo nata planta tenerior est, et ouibus grata, ab adultioris, et paniculae inprimis, esu gingiuae animalium cruentae redduntur. Conf. Wittenb. Wochenbl. Vol. VIII. p. 236. Panicula pigmentum praebet luteolum, haud vsitatum.

*Chrysanthemum segetum.* Ackergoldblume, Hungerkraut, Hungerblume, Wucherblume. Floret Iul. Aug. Radix fibrosa, annua; caulis erectus, ramosus, pedalis, altior; caulem ramosque terminat flos solitarius speciosus. Flosculos lingulatos quindecim, tubulosos centum et quinquaginta numeravit POLLICHIVS Hist. Plant. in Palat. Elect. cresc. Vol. II. p. 479. Planta exotica, nunc indigena facta; refert enim Ill. BECKMANNVS eius semina cum exoticis cerealibus anno circiter 1737 in Hannoueranam regionem et dein ex Marchia Brandenburgica in Daniam transportata plantamque ibidem nomine *Brandenburger* insignitam fuisse. vid. Grundätze der Deutschen Landwirthsch. ed. IV. p. 150. atque eandem in hac regione insigniter sese multiplicasse, exinde elucescit, quia Dani lege obstringuntur, plantas omnes ex agris eradicare, notante LINNAEO, qui etiam retulit, eandem cum frumento, e Iutlandia petito, in Hallandiam accessisse. vid. Fl. Suec. ed. II. p. 296. Migrarunt dein haec semina in alias aliasque regiones et in omnibus fere sic dictis Floris, huius, tanquam indigenae plantae, mentio fieri solet, vnica forte excepta, Silesiaca scilicet a MATTVSCHKA edita. An eadem ibidem nunquam visa fuit, an penitus extirpata, an potius, quia vere exotica est, ex reliquorum ciuium numero exclusa? Vltimum probabilius videtur. Extirpatio enim est difficillima, immo forte impossibilis. Radix licet annua sit, in frustula tamen dilacerata viuit, et quot horum ad-  
sunt,





sunt, tot nouae exsurgunt plantae. Longe copiosius autem per semina, in agris relicta, multiplicatur eadem, agrosque illuminat et transeuntis exhilarat floribus luteis, egregie foliisque, ut scribit LINNAEVS l. c., aut agricolis odium parit et lacrymas extrudit. Ingens enim seminum copia ab unico decedit flore, eademque, in superficie terrae relicta, statim iterum progerminant, vel si altius defossa fuerunt, teste MÜNCHHAUSIO Hausvater Vol. III. p. 178. per viginti annos latere possunt, manentque integra, et data occasione ad superficiem delata reuiuiscunt in quolibet agro, sit arenosus, sit pinguis, cuiuscunque sit indolis. Non solum vero magnam nutrimenti partem copiosae, inter frumentum crescentes, plantae in sui usum conuertunt, sed semina etiam cum cerealibus in horreum transportantur, sicque partim horum seminum, partim straminis pretium imminuitur, dum nec planta, sit recens, sit exsiccata, nec semina ab ullo deuorentur animali, vid. Schles. Landwirthsch. p. 119. et stramen, cui Chrysanthemum admixtum est, finum praebet minus idoneum. Ideoque non mirum, quod in extirpatione huius plantae omnem industriam adhibuerint agriculatores, dolendum vero maxime, laborem fere omnem frustraneum, omnesque a variis inuentos atque laudatos modos insufficientes fuisse. De his omnibus fusius egit MÜNCHHAUSEN libr. cit. Omnibus praefere voluit et serio commendauit, repetitam terrae arationem, intermissa cerealium satione, quo illa semina ad superficiem terrae perducantur enataeque plantae, noua instituta fossione, destruantur, et, si nihilominus nouarum semper plantarum prouentus obseruetur, biennium cerealium semina nunc serenda, et si nec per haec plane suffocentur erraticae, etiam Olera, Solanum in primis tuberosum, in auxilium uocanda esse, suasisit MEHLIS in Landwirthschafft. Magazin a MVNDIO 1788 edit. Part. I. qui etiam iconem, uiuis coloribus pictam, addidit. Seges biennis multum





tum certe valebit, cum in hac vix vnquam, in annua autem frequentissime Chrysanthemum inueniatur. Cum etiam semina facile cum fimo in agrum deferantur, eorum germinationem euitari posse, si non nisi recenti fimo ille stercoretur, monuit MONTIN Schwed. Acad. Abh. Vol. XXVIII. p. 250. stercorationem autumnalem, segetem biennem, et occasionem quinto die post seminationem commendauit LINNAEVS Fl. Suec. cit. De his aliisque extirpationis modis conf. Hannöv. Gel. Anz. 1753 p. 1193. Hannöv. Landwirthsch. Vol. I. p. 110 et 309. Vol. II. p. 375. ZINCKII Leipz. Samml. Vol. VI. p. 220. GMELIN Unkraut p. 169. 171. 216 et 223. MÜNCH Unkraut p. 76. et BERGII Samml. von Landesgelehtzen Alph. VI. p. 300. quo loco insertae quoque sunt MÜNCHHAUSII regulae. Ab hoc Chrysanthemo eleganter luteum pigmentum parari potest. vid. CRELLII Neu Chem. Archiv Vol. II. p. 186.

§. IV.

Et Chrysanthemi segetum, et aliarum erraticarum plantarum semina frequenter cum cerealibus in horreum transportantur, trituratione inter se miscentur, et si separatio, vel non rite instituitur, vel prorsus negligitur, nunc frumentorum pretium, nunc multifarius eorum vsus imminuitur. Quacnam in primis illa sint, quae alterant et deteriorem indolem cerealibus conciliant, sequenti paragrapho docebimus; nunc duo tantummodo nominemus, quae cerealibus frequenter admixta inueniuntur, eorumque aestimationem multum imminuunt. Scilicet sit:

*Bromus arvensis.* Ackertrespe, Nackender Haber, Tauber Haber. Fl. lul. Radix annua, culmi obliqui, adulescentes erecti, foliosi, 3 et 4 pedalis, panicula fere pedalis, folliculi valua exterior ex apice potius, quam infra eundem aristam emittit rectam

clam,





ctam, obseruante POLLICHIO libr. cit. Vol. I. aliquando aristam deficere notauit WEIGEL Obseruat. Botan. p. 6. Aruensem aliasque Bromi species cum Secalino, nomine polymorphi, coniunxit SCOPOLI Fl. Carn. Tom. I. p. 79. Huius certe semina, cerealibus admixta, farinae colorem et indolem non alterant, uti de Secalino notabimus; licet de reliquo non semper eundem habitum referat, uti ex descriptione POLLICHII, HALLERI, GMELINI aliorumque elucescit. An iunior planta ouibus grata sit esca, dubium. vid. GMELIN Unkraut p. 9.

*Centaurea cyanus.* Kornblume, Roggenblume, Ziegebock, Zachariasblume, Sichelblume. Insigne aruorum decus, praecipue cum frequenter in societate Papaueris erratici floreat Iun. Iul. semina Aug. Sept. matura. Radix annua fibrosa, caulis erectus, cubitalis, ramosus, folia alterna, pinnatim laciniata; caulis ramique vniflori; calicis squamae ciliatae, flosculi tubulosi neutri nouem circiter, disci circiter viginti, semina ouata, pappo breui sessili coronata. Semina frequenter cum frumento in horreum transferri, ab hoc non rite separari et inter se mixta venditari, nemo ignorat, paratam autem ex iisdem farinam noxiam qualitatem accepisse, nunquam visum fuit, quod tamen fieri omnino debuisset, si obseruatio, quam de deleteria huius seminis, vel potius eidem adhaerentis pappi virtute GORTZIUS communicauit, pro vera atque certa assumenda esset. Refert enim Ille: Eruditum quemdam in Villa habitantem ex esu Lentium colicis semper vexatum fuisse doloribus, et cum easdem sollicite tandem disquisiuerit, pappos hosce copiose illis admixtos inuenisse; et quo de eius indole certior fieret, pappos a Lentibus separasse, eorum integrum manipulum collegisse, paratum ex illis decoctum cani propinasse, eumque paullo post conuulsionibus vexatum, viribusque intra quatuor horas maxime debilitatum atque iugulatum fuisse. Exinde ergo colligit GORTZIUS, Pappum hunc

ui

B

copiose





copiose cum Lente coctum et magis resolutum sanitati infensum esse. vid. Eius Nützlichtes Allerley Tom. IV. p. 429. Verrum hoc Cyano segetum imputatum virus in Progr. 1787 edito limitauimus et adhuc dum de eius noxio effectu dubitamus. Integer Papporum manipulus, qui ad experimentum adhibitus fuit, scrupulum iam mouet; quanta enim quaeso requireretur feminum copia, si separati ab illis pappi tantam mensuram implere deberent? Decoctum ex parciore copia paratum nullo modo nocuisse, experientia didicimus. Dubium quoque erit, vtrum colici dolores a pappo, an potius a comestis Lentibus, vtpote flatulento cibo, an ex alia corporis constitutione producti fuerint. Nouus oritur scrupulus, dum Cyani semina Lentibus admixta fuisse, perpendimus. Segetum vel frumenti flos dicitur Cyanus, quia importuno luxu inter segetes, Secale imprimis atque Triticum, quod ante hyemem satum fuit, habitat; plantae autem, quae cerealium agrum occupant, inter legumina raro, vel nunquam inueniuntur, et si forte cum iisdem progerminent, a scandentibus caulibus arripiuntur et strangulantur, vt superius cognouimus. Segetum proprie incolam esse, non solum in nostris, sed exteris quoque regionibus, Italia praesertim, ex alio quoque ipsi imposito nomine colligimus. Italici et in officinis quibusdam nominari solet. *Battifecula*, aliis vitiose *Battifecula* a remora, duris caulibus messorum seculis siue falcibus obiecta, inde et deriuandum forsitan illud, in quibusdam Germaniae locis vsitatum nomen *Sechel*, quod adducitur a SIM. PAVLI in Quadripart. Botan. p. 6. atque hinc vere et eleganter de Cyano scripsit COWLEYVS Libr. IV. p. 197.

Sunt tibi mendosi mores, segetemque trucidas  
 Fertilis, (o monstrum!) perfidus hospes agri.  
 Quin etiam messori obstitas, facemque retundis  
 Improbus, agricolis vita, obituque nocens.





In vulgus autem notum est, cerealia solummodo, haudquaquam legumina falce meti, haecque manu potius legi et radicibus exstirpari. Licet vero *GOETZIVS* a feminibus, inter Lentēs deprehensis, veras Cyani plantas obtinuerit, atque hinc de earum existentia dubitare non possimus, in ancipiti tamen versamur, vtrum noxium effectum pappo, an semini ipsi tribuere debeamus. Culpam omnem pappo attributam fuisse, germanicum quod adhibetur nomen, *Bürstgen*, declarare videtur: atque ille duplici modo nocere possit, mechanice et physice. Irritando autem et pungendo primas vias laedere haudquaquam poterit, cum admodum parvus ille sit, nec ex rigidis, sed mollissimis tenerrimisque pilis compositus, hinc iam in sicco, multo minus in humido, coctione praegressa emollito, statū, sine sensibili effectū, deglutiri poterit; ex interna autem indole atque propria mixtione instar Veneni agere posse, probabile haud erit, cum omnes eiusmodi pappi odore ac sapore destituantur, prorsusque inertes videantur. Omnis itaque culpa semini, cui pappus satis arcte adhaeret, adscribenda esset, et licet illud aliqualem possideat amaritiam et secundum variorum opinionem alium moueat, de qua et aliis semini ac flori attributis virtutibus conf. praecipue *MURRAY* Appar. Medic. Vol. I. p. 93; nunquam tamen audiimus, semina haec cerealibus admixta singularem effectum produxisse, atque hinc eadem non qualitate, sed quantitate frumenti pretium imminuere, existimamus. Succum ex flosculis disci expressum, addito alumine, egregium coeruleum pigmentum exhibere, recentiori tempore innotuit.

## §. V.

Commemorandae denique sunt illae plantae, quarum semina, cerealibus admixta, horum, et ex illis paratae inprimis farinae atque panis proprium colorem non solum modo alterant, sed





etiam bonam atque salutarem qualitatem saepe in noxiam conuertunt. Vtraque mutatio quandoque, non vero semper coniuncta, apprehenditur. Farina atque panis alienum, coeruleum aut nigricantem colorem adsumere potest, virtute propria immutata persistente; e contrario panis etiam noxium effectum excitare valet, licet alienum colorem non ostendat. Ex optimis enim cerealibus coctas pulcriculas confectumque panem, si vel in praeparatione, vel vsu negligentiores fuimus, sanitati nocere, inter omnes constat. In Panis namque praeparatione, ad quem speciatim nunc respiciamus, plura concurrunt sollicite obseruanda, quo ille corpori nullo modo noxius, sed utilis euadat. Notemus primo loco, ex seminibus, optimis visis, panem minus salubrem obtineri, si eadem non satis exsiccata, sed recentia adhibentur. Quare permota fuit Regio-Electoralis Zellensis societas, vt praemium promiserit illi, qui morborum, a pane, ex recentibus cerealibus parato, profectorum historiam rite exponeret; quod certe eo magis exoptandum foret; si cum HENSLERO grauissimum illum morbum, rigidum seu cerealem dictum, ab eiusmodi panis esu deriuare debeamus. Vid. Eius Rettungsmittel derer, die auf plötzliche Unglücksfälle leblos geworden p. 59. Salubritas panis porro a praeparationis modo dependet. Pistorum enim auaritia atque negligentia saepe fit, vt panis iustam coctionem non adipiscatur. Quinque certe sunt momenta, quae ad panis bonitatem suam contribuunt et a pistoribus necessario obseruari debent. Farina scilicet, aqua, fermentum, sal et ignis. De singulis speciatim hic disserere velle, superuacaneum foret, ea modo, quae in aestimatione panis, ex farina mixta parati, praecipue attendi merentur, breuiter repetamus. Horum primarium certe est fermentum, quod massae farinaceae, aquae iusta copia subactae, additur, et particularum farinacearum resolutionem egregie promouet, panificiisque salubritatem atque gratiam adfert. CORN. CELSVS  
Libr.



Libr. II. cap. 24. 25 et 28, quod equidem mirandum, panem, sine fermento, stomacho idoneum, fermentatum vero alienum esse, et facilius intus corrumpi, asseruit, verum et veteres et recentiores medici panem, qui plurimum fermenti accepit, facilius concoqui posse, rectius praedicarunt; est autem et in hoc iustus seruandus modus; qui nimis fermentauit, cito in corruptionem abit. Panis rite fermentati criterium est sapor acidulus. Massa bene fermentata atque bene subacta furno imponitur, vt siccam et solidam, ignis calore, obtineat consistentiam. De ignis gradu, rite obseruando, optime disseruit BRUYERINVS et scripsit: *Qui iusto minus coquuntur panes, ponderosiores sunt ob humoris copiam intus manentem, et tales ventriculo graues sunt, flatus et lentam pituitam pariunt, sic fit, vt, dum pondus quaerunt pistores, vires hominum perdant, e contrario immodico ignis calore non alienus tantum humor ac superuacuuus absimitur, verum etiam lentus ille et dulcis succus, qui veluti anima farinae est, exhalat atque deurit; quam ob rem id praecipendum habeo, vrbium praefectos imprimis debere cauere, ne in hac rei cibariae parte adeo grauiter ac frequenter peccetur.* vid. Eius *Dipnosophia* a CASMANNO edita 1706. P. 319 sq. Denique panis, licet rite coctus fuerit, in perniciem cedit, si nimis calidus comeditur. Calidum enim insensissimum esse debere, exinde probare voluit MANETTI, quia operarii cornua dentesque animalium, coeteroquin durissima, eodem emollire soleant; vid. *Delle Specie* diuersae di frumento et di pane p. 130; Dentes etiam inter manducandum sensim emolliri ac tandem delabi monuit LINNAEVS in *Dissert. Panis* Diaceticus, vid. *Amoen. Acad.* Vol. V. p. 64. Plures alios ab vsu calidi panis oriundos effectus recensuit GRAVMANNVS in *Diacetischen Wochenblatte* I Jahrg. p. 105. Qui igitur non ita recens, neque ita pridem asseruatus, sed leuis, bene pertritrus, coctus atque fermentatus est panis, vt bene docet CAR. STEPHANVS de *Nutrimetis* Paris. 1550. p. 10, is cor-





pori plurimum utilis esse solet. Atque si haec omnia sollicite obseruantur, semina etiam peregrina admixta, praecipue si farina seminum cerealium maiori quantitate illis addatur, et composita eiusmodi pasta farinacea repetitae ac leniori coctioni subiiciatur, nec panis ipse calidus comedatur, non adeo tempernocebunt, vti vulgo quidem perhibetur; attamen mixtus ille panis nunquam eam praestabit utilitatem, quam de puro expectamus et certissime obtinemus, atque hinc sapienter asseruit FRANKIUS: *Wenn auch die dem Getraide beygemischten Saamen nicht immer schaden, geben sie doch eine schlechte Nahrung, und betrügen den hungerigen Armen um die Helfte der gesuchten Erquickung.* vid. Eius System der Medic. Policey, Vol. III. p. 238. Immo quaedam certe existunt semina, quae deleteriam panis virtutem tribuunt, et prae caeteris sollicite fugienda erunt, vti ex illorum recensione clarius patebit.

## §. VI.

Licet eas tantum modo plantas (vide Part. I. pag. 13.) commemorare voluerimus, quae in nostra regione inter segetes frequenter crescunt, et panem inficiunt, non superfluum tamen erit, nonnullas in exteris regionibus segeti panique infestas simul hic recensere, imprimis cum vna alteraue in vicinis locis cerealibus sese immiscere soleat. In Europa australi, praesertim in Italia, inter secale, in humidis agris, copiose crescit planta, *Covetta* dicta, de qua prostat libellus singularis titulo: *Dissertatione sopra la gramigna che nella Lombardia infesta le Segale*, Mediolani 1772. ex cuius recensione, quae in Gött. Gel. Anz. 1773 p. 778 reperitur, cognouimus, varios Auctores varia cum hoc semine, quod a *Cynosuuro echinatio* desumitur, instituisse experimenta, quae autem multum inter se, et imprimis in eo differunt, vt necdum constet, an in farina,



farina, an potius inuolucro seminis qualitates nociuae deli-  
tescant, dum coctus ex furfure et farina panis humidus, pon-  
derosus et tetri saporis fuerit, mitior alter ex sola farina con-  
fectus. Nonne autem omnis panis furfuraceus deterior est  
illo, qui ex sola farina praeparatur, et qui ideo nunc cani-  
nus, nunc acerosus dici solet; quemque forte intellexit PLAV-  
TVS, dum *Asinaria Act. I. Scen. 2. v. 16* scripsit:

*Sordido vitam oblectabas pane, in panis inopia,*

Multa quoque de hoc semine in *PVIHN* *Materia venenaria*  
regni vegetab. p. 26 sqq. legimus, fortassis ex eodem libro de-  
sumta; addamus modo: Semina cum paleis molita et cocta  
panem exhibuisse, qui cito in corruptionem abiit, quique ca-  
lide comestus Diarrhoeam, Cephalalgiam et Vertiginem excita-  
uit, repetita vero coctione maximam partem narcoticae vir-  
tutis, quae gramini huic Mense imprimis Iulio et Augusto  
ineff, perdidisse. Conf. et *IASKIEWICZ* *Pharmaca regni vege-*  
*tab. p. 18.*

*Trifolium Melilotus*, indigena planta, nunquam vero inter  
nostras segetes inuenta, in variis Angliae regionibus cerealium  
quoque incolam esse, eiusque semina, pani admixta, ingratum  
huic saporem, non vero deleteriam virtutem conciliare, inno-  
peregrinum hunc saporem ex consuetudine vix percipere ho-  
mines, retulit *VOLKMANNVS* in der *Reise durch England*  
Vol. I. pag. 263. Sic quoque *Nigellae* semen, quod rarissime  
apud nos cum cerealibus colligitur, in aliis locis saepe ad pani-  
ficia adhibetur, panisque candori multum detrahit et ingra-  
tum eidem saporem tribuit; qui tamen non admodum senti-  
tur, nisi inmodica fuerit mistura. An panis ab eodem noci-  
uam quoque indolem accipiat, non consentiunt omnes; ve-  
rum *Nigellae* semen largius epotum enecare, iam apud *DROSCO-*  
*RIDEM* L. III. C. 93 legimus, et *HALLERVS* *Hist. Stirp. Heluet.*  
Tom.





Tom. II. p. 88 addidit: non male ergo *Nigella* TRAGO et HER-  
MANNO suspecta est.

## §. VII.


Sunt fortasse aliae adhuc plantae, quarum semina in diuer-  
sis regionibus panem ingrediuntur, quibus recensendis immo-  
rari nolumus, progrediamur potius ad eas, quae in nostris se-  
getibus frequenter habitant et accuratius a nobis cognosci de-  
bent; inter has primum certe locum meretur *Lolium*, de quo  
autem ultimo loco dicturi erimus, cum huius semina, pani ad-  
mixta, omnium maxime noceant; praemitamus ideoque alias  
plantas, quarum semina vel minus nociva sunt, vel plane  
innocua.

*Thlaspi*, *Bursa pastoris*, quae supra iam commemorata  
fuit, et hic quoque nominari debet; eius namque semina, co-  
piose cerealium farinae admixta, colore non tantum coeru-  
leo panem inficiunt, sed eundem quoque ponderosorem et  
difficilius digerendum efficiunt, caeterum autem pravam ei-  
dem indolem non conciliant. Conf. BRYANTS Verzeichniß  
der zur Nahrung dienenden Pflanzen, Tom. II. p. 417. Pro-  
pter dulcem saporem, quem panis ab admixtis his seminibus  
obtinere, a rusticis libentissime in usum vocari, monuit GRAV-  
MANN Wochenbl. I. p. 60.

*Trifolium arvense*, superius quoque adductum, semina  
profert, quae farinae immixta, rubicundum pani colorem con-  
ciliant. vid. Kenntniß der Pflanzen für Maler p. 558. huius  
vero humilioris plantae semina non facile in horreum trans-  
ferri et cum cerealibus commisceri poterunt. An cum co-  
lore virtus quoque panis alteretur, altum est apud Auctores  
silentium.

Agro-




*Agrostemma Githago*, *Lychnis segetum* vulgo dicta, Rate, Kornrate, Raden, Nikel, Kornröflein, wilde Marienröflein, Nägeleinrosen, Kornnelke, schwarzer Ackerkummel. Non solum in triticea et hordeacea, sed in omni fere alia segete prouenit; floret Iun. Iul. Radix fibrosa annua, caulis erectus, cubitalis, altior, pilosus, geniculatus, superne ramosus; folia opposita, sessilia, subulata, integerrima; ramuli vniflori, calix durus, cuius quinque segmenta corollam speciosam purpuream, quandoque albam, pentapetalam longe superant; capsula vnilocularis, polysperma. Planta a veteribus dici solet *Nigellastrum* et *Pseudo-Melanthium*, certe ideo, quia eius femina eleganter exasperata atque nigra pro Nigellae seminibus saepius venduntur; verum Nigellae femina omni suspicione non carent, haec autem vesca sunt et innoxia, teste LOBELIO Aduers. p. 12 et quotidiana experientia; eadem enim cum frumento excussa et contrita farinae et panem reddunt coeruleum, sapore amariusculo subacri praeditum, caeteroquin innocuum. Licet propter amarum et acrem saporem eadem plane innocua esse, concedere minime voluerit GRAVMANN Diaet. Woch. I. Iahrg. p. 60. Incolas autem sex pagorum panem praeparasse, cuius quarta pars farinae horum seminum erat, eundemque nulli nocuisse, refert GERMERSHAUSEN Wittenb. Wochenbl. V. Band p. 110. Panem ex iisdem parari in Dania, notauit GVNNE-RVS Fl. Norw. Tom. II. p. 68. Trita haec femina magnam farinae copiam exhibere, ideoque nec ab Agricolis eradicari, nec a Pistoribus a cerealibus vix vnquam separari, nota res est. Semina etiam fermentationem admittunt eademque cum secali mixta, spiritus praeparationi commode inseruiunt, quique nunc et fortior et copiosior obtinetur, quam si frumentum parum adhibitum fuisset. vid. Oekon. Nachr. Part. LXI. p. 76. Herba pabulum constituit animalibus aequae ac hominibus salutare potius, quam nocuum. vid. Wittenb. Wochenbl. l. c. An radix





dix ore gustata haemorrhagiam narium sistat, dubitamus, licet experientia propria et repetita hanc eidem virtutem tribuerit  
SIMON PAULI Quadripart. Botan. p. 106.

*Melampyrum arvense.* Wachtelweizen, Kühweizen, Ackerkühweizen, Schwarzweizen, Mohrenweizen, braune Fleischblume, S. Petersblume, Brand. Inter triticum praecipue crescit. Floret Iun. Aug. Radix annua, dura, fibrosa; caulis erectus, pedalis, tetragonus, geniculatus; rami oppositi; folia coniu-gata, lanceolata; flores spicati, bracteae florales eleganter pur-purascens, denticulatae et setosae, corollae tubus purpura-scens, barba flava et purpurascens; fructus bialuis, bilocula-ris, in quolibet loculo duo gibbosa nigra semina. De virtute feminum non conueniunt Auctores. CLVSIVS in Hist. rar. plantar. Libr. IV. p. 45. scribit de Melampyro, quod Parietariae syluestris nomine delineauit: *In Occidentali Flandriae parte, ubi copiosissime inter segetes, rusticorum plerumque negligentia, nascitur, panem vitare et magis atrum reddere, quinimo illis, qui eo vescuntur, caput grauedine plerumque tentari solet, non secus, ac si Lolium videnti-lassent;* alii et veteres et recentiores semina haec panem quidem nigrum reddere, affirmant, nociuam autem exinde qualitatem accipere, haudquaquam concedunt; Ita THEOPHRASTVS Hist. Plant. Libr. VIII. c. 5. p. 937 scribit: *Melampyrum innocens est, nec caput tentans sicut Lolium,* et GALENVS de Aliment. Facult. L. I. cap. vlt. dicit: *Melampyrum quam plurimum a Lolio relinquitur, et PORTA ait: non curant Pistorum a Tritico discernere, cum res inno-cua sit, licet Hic falso asserat, Tritico immixta semina panem candidissimum facere.* vid. Eius Villa pag. 861. RAIVS, qui Ipse comedit eiusmodi panem, nec ingratum saporem, nec nociuum effectum expertus fuit. vid. Hist. Plant. Tom. I. p. 774. TABERNAEMONTANVS etiam eiusmodi panem sapidum et in-nocuum esse asserit, vid. Kräuterbuch p. 554. Eumque panem lubenter deuorare animalia atque inde robur et pinguedinem acqui-



acquirere, legimus in Stutg. Select. phys. Oec. Vol. II. p. 59, a SALMONE Botanico confortatium dictum fuisse, notat FISCHER im Liefänd. Wirthschafts. b. p. 318. Conf. etiam LANGIVS in Hallischen Anz. 1750. no. 51. et ex his in MYLIJ Physical. Belustig. Part. 3. p. 303. Licet autem Panis, Melampyri femine adulteratus, non noceat, colore tamen ingrato atque amaro sapore displicet atque minori nutriente virtute certissime pollet, ideoque semina haec non bene ad ea retulit IOANNES SCHEVCHZERS, quorum farina alimenti loco adhiberi posset. in Diff. de Alimentis farinaceis L. B. 1760 edit. Latet forsan anguis sub herba atque semina ab omni suspitione haudquam libera esse, inde elucescit, quia Cereuisia triticea, si illa admixta fuerunt, caput grauat et cephalalgiam inducit. vid. MATTVSCHKA Fl. Sil. Tom. II. p. 53. Illi quoque, qui spiritum frumenti parare solent, semina haec a cerealibus sollicito separant, quoniam illa, si fermentationem simul subierunt, destillationis negotium turbant, efficiuntque saepe, ut Alembicus cum strepitu separetur. Conf. Schlesiſcher Landwirth Tom. I. p. 125. Herba Vaccis gratum est pabulum, teste BODAEO apud Theophr. l. c. p. 938 qui scribit: *Melampyrum exit in aruis una cum Tritico et Secali et laeto potissimum pingui ac restibili agro, vitium est Tritici et comes importuna, vaccis pabulo grata et innocua.* Folia Vaccis non displicere, etiam LOBELIVS monet, Aduerf. pag. II. et pro saginandis bobus eius culturam suadet MATTVSCHKA l. c.; Quod etiam probabile videtur ex eo, quia Melampyrum pratense eximum, boum praesertim, pabulum existit. vid. GYNNERI Fl. Tom. I. p. 59. Planta recens, omni etiam diligentia exsiccata, colorem proprium nunquam retinet, sed nigricantem constanter admittit; eiusmodi plantas rei tinctoriae certo inferuire a variis notatum et confirmatum fuit in Comment. Acad. Reg. Paris. 1724. p. 513. et certe aruenſis speciei spicam coeruleam, si inter coquendum alcali fixum additur;

C 2

pur-





purpureum] offerre colorem docuit. CRONSTEDT Abhandl. der Schwed. Acad. Vol. XIX. p. 196. Conf. etiam Pflanzen, die den Malern dienen, p. 460.

*Rhinanthus crista galli.* Klaffer, Klaffer, Klapper, Kletsch, Hahnekamm, Rodel, Geelrodel, Acker- oder Wiesenrodel, Dorfrodel, Schnurre, Schurre, Taschenkraut, Läufekraut, Glitscher, Klingender Hans, Plickling. Exosa planta agricolis, in pratis aequae ac agris frequentissima, de qua scribit MÜNCHHAUSEN Hausvater Tom. III. p. 177: *Kein Unkraut ist mir verhafter, als dieses, weil es vor vielen andern ein Feld ansfooret und alle Fettigkeit an sich zieht; praeterea etiam agricolis maximopere debet esse infesta, quia femina diu admodum, et notante BRAVNIO in den Bemerkungen über die Landwirthschaft p. 77. per decem annos integra persistunt et cum fimo in agrum delata progerminant. Floret Mai. Jun. Semina matura Jul. Aug. In pratis Pedicularis ut plurimum est comes, atque propterea utraque a multis confunditur, dubiusque relinquitur lector, an a Scriptoribus recensitae vires ad hanc, vel illam pertineant. Immo nonnunquam Melampyrum intelligendum erit, licet nomina germanica Rhinanthum, vel Pedicularum significare videantur. Sic Pfaffenläufe et Dotterblume, quarum femina panem coeruleo colore inficiunt et in Oec. Nachr. Part. LXXXIX. pag. 332. commemorantur, atque Klapper in ZINKII Samml. Vol. IX. p. 595. descripta, potius ad Melampyrum, quam Rhinanthum pertinere, existimamus; e contrario planta, quae Klaffer in Breslauischen Samml. 1718. Verf. 5. p. 1385. nominatur, vere est Rhinanthus, adduntur enim latina nomina, Fistularia lutea et Crista galli, atque falso in Oec. Nachr. Part. cit. p. 313. Triticum vaccinum siue Melampyrum ideo subintelligendum esse, affirmatur, quia panem ab admixto semine nigrum admittere colorem, in citata Collectione scriptum fuerit. Farina enim coeruleum quidem ab his duobus seminibus colorem acquirit,*



quirit, panis ipse vero nunquam, sed obscuriorem, nigricantem potius ostendit. Cristae galli radix annua, fibrosa, caulis erectus, palmaris, pedalis, tetragonus, geniculatus, e radice ramosus; folia coniugata, lanceolata, serrata, subtus punctis albidis scabra, flores spicati, bractee basi coloratae, capsula orbicularis siue cordata, calice cincta, bilocularis, semina fere orbicularia, plana, ex viridi flauicantia, marginata. Flos luteus variat calice; si in pratis crescit glaber ille est, in aruis autem constanter hirsutus, et propterea duas inde constituit species HALLERVS, quem secutus fui in Fl. Lipsiensi p. 61, et POLLICHIVS libr. cit. Tom. II. p. 177. In solo lautiori color totius plantae pallidior, folia inprimis floralia albidum fere colorem referunt, caulis quoque est altior, folia maiora, floresque maiores. Ab huius plantae seminibus farinae panisque colorem insigniter mutari et in obscuro coeruleum, immo nigricantem vere conuerti, nullum est dubium, de sapore ac virtute autem dissensus animaduertitur. SCHWENKFIELDVS, qui forte primus hanc panis miscelam commemorauit in Stirp. Siles. p. 73, scribit: *Semen Siligini permixtum panem obscurat et atrum reddit, saporeque amarum; ingratum eiusmodi panis saporem esse, refert MATTVSCHKA l. c. Tom. II. p. 49. Alii partim saporem dulcem, partim non ingratum eidem tribuunt. vid. Bresl. Samml. Verf. 5. p. 1385. ZINKII Leipz. Samml. Vol. I. p. 291. Comedimus eiusmodi panem, ab admixtis copiosis Rhinanthi seminibus nigricantem, non ingratis saporis et innocuus hic nostra et aliorum experientia fuit, qui magnam eius copiam assumpserunt; licet a debili corpore et maiori quantitate assumptus minus conueniens et difficulter digerendum praebet alimentum; fermentationem enim sufficientem non admittit, et humidus semper, glutinosus ponderosusque manet, quod etiam notatum fuit in Bresl. Samml. l. c. Qui Spiritum frumenti destillant, semina haecce profus non admittere, monuit BRAVNIVS libr. cit.*



p. 77. Planta recens nec ingrata, nec nociua est pecoribus, in foeno sicco inutilem et hinc vel eradicandam, vel floridam abscindendam esse, praecepit SCHREBERVS Samml. von Schriften Tom. III. p. 26. Oves autem eandem cum stramine libenter deuorare legimus in BRAVNII Bemerk. l. c. pag. 77. et Bresl. Samml. l. c. quo in loco etiam affirmatur, semina integra a nullo animali, nisi Equis, contusa atque aqua emollita a Porcis deglutiri, nuaquam tamen sine peculiari atque nociuo euentu; Pecori enim ac iumentis, quae in pratis pascuntur, herbam atque semen scabiem ac pediculos gignere, communis fere est traditio. vid. Bresl. Samml. l. c. et propterea quoque Läufekraut dici, et de Pediculari idem affirmari solet. vid. DONAETI Pempt. p. 547; bene vero monuit FISCHERVS eiusmodi malis humidam aeris temperiem occasionem praebere, et e contrario retulit, rusticos in Liuonia ab hoc duplici morbo immunes manere, licet frequenter pane rhinantico vsi fuerint. vid. libr. cit. p. 319. Comestam a Vaccis plantam lactis prouentum retardare, notauit EHRHART Oekon. Pflanzengesch. Vol. IV. pag. 31. Rhinanthi semina arida, maturis capsulis inclusa, quatiunt, messorique foenifecii tempus indicant, notante LINNAEO Fl. Suec. pag. 212; tunc autem siccus et nudus est cauius capsulaeque tantummodo supersunt, quibus foeni bonitas admodum imminuitur. Planta recens et viridis, dum exsiccatur, nigro colore inficitur et hoc etiam modo cum Melampyro conuenit. Pigmento luteo inferuire Rhinanthum, experimentis comprobauit CARTHEUSER. vid. Eius Wahrnehmungen zum Nutzen verschiedener Künste p. 85.

*Bromus secalinus.* Trespe, Roggentrespe, Täverich, Twalch, Dort. Inter frumenta, humida temperie, nimis frequens, floret Iun. Iul. Radix annua, fibrosa, culmus tripedalis altior, erectus, laeuis; folia lata, firma, superne villosa, margine scabra; panicula semipedalis, patens, demum nutans; pedunculi longi





longi ramosi, scabri; spiculae oblongae, teretiufculae, 9—11  
florae, nutantes; folliculi valua exterior neruosa punctata, albo  
marginie cincta, apice bifida; arista ex neruo medio dorsali in-  
fra fissuram prodit crassa, saepe subflexuosa, saepe etiam defi-  
cit illa, semen corollae adnatum. LINNAEVS Fl. Succ. p. 33.  
et MATTVSCHKA l. c. p. 66 adduxerunt varietatem, in agro-  
rum marginibus et collibus crescentem, eamque nominarunt  
Gerstentrespe; quae longe minor est, paniculam arctiorem, glu-  
masque omnes margine albido cinctas ostendit; vltimam au-  
tem notam *Secalino* etiam tribuit POLLICH l. c. p. 109. Di-  
citur *Secalinus*, quia inter *Secale* praesertim crescit; an non et-  
iam inter alia frumentorum genera? certe rarissime; ita et *Bro-  
mus* mollis, teste LEERS Fl. Herbor. p. 36 nunquam inter *Se-  
cale*, sed semper inter *Hordeum* habitat; haec autem species in  
nostris agris hactenus inuenta non fuit, eamque potius in pra-  
tis, pomariis et circa agros habitare monuit POLLICH loc. cit.  
SCHREBER von Gräsern pag. 61. aliique. De huius quoque  
miscela cum cerealibus altum quidem apud Auctores est silen-  
tium, omnesque *Secalinum* accusant, praeter HALLERVM, qui  
de *Bromo* molli scripsit Hist. Stirp. Helu. Tom. II. p. 236. *hic  
est Trespe Germanorum*, et citauit Oekon. Nachricht. Vol. VIII;  
ast et ibidem p. 309 *Secalinus*, vt videtur, intelligi debet. Por-  
ro etiam, dum de virtute huius seminis agitur, inter se non con-  
ueniunt Scriptores, et propterea non de vna eademque, sed  
varia graminum specie locutos fuisse, eo certius existimamus,  
quo magis constat, *Bromos*, *Aegylops*, *Aira*, *Lolium* aliaque,  
quae in Veterum scriptis occurrunt, nomina non satis certa at-  
que definita esse. Sic de *Aegylope* prima, quae certe est noster  
*Bromus secalinus*, scripsit SCHWENKFELD Stirp. Siles. p. 12.  
*proprie est secalis vitium, in cibum venit cum Secali absque nocumento,  
minus tamen nutrit.* PLENCKIUS quoque in *Bromatol.* p. 150  
ad ea illum retulit, quae cerealium loco, annonae caritate in-  
gruente,





gruente, adhiberi commode possunt. In Cerealium numerum huius femina adoptauit SCHEVCHZER Diff. cit. p. 3. Immo eadem in nonnullis regionibus eum in finem feri, vt cerealibus admisceantur, monuit GRAVMANN im Diæt. Wochenblatt I. Jahrg. p. 59. et ad TARGIONEM, tanquam fide dignum testem prouocauit; in annonae caritate rusticos magnam horum copiam cum pariori Secale commiscuisse, panemque hunc nullis vnquam nocuisse, tradidit WOLF Unkraut p. 263. Eadem haudquaquam noxia esse, modo sat magna aliorum adhibeatur copia, asseruit MANETTI Delle Specie diverse di frumento e di pane p. 187, aut si eadem antea torreantur, memento GESNERO Phytogr. Sacr. Part. I. pag. 15; minori quantitate admixta femina damnum vix inferre; maiori autem copia massam farinaceam difficulter turgescere, multo fermento indigere, panem nigricantem reddere et narcoticam vim exserere, asserunt LANGIVS Hall. Anz. l. c. ZÜCKERT Mat. alim. p. 29. aliique et in Commentariis Lipsiens. occasione PLENKII Bromatol. Vol. XXVII. p. 101 legimus: *Bromos noxia planta sine dubio, inertiam neruorum inducens, cui annonae raritate, ex nimio humore ingruente, pars morborum, tunc frequentium, facile tribuenda. Vertiginem et remulentiam in hominibus variisque animalibus, praecipue gallinis, causare haec femina, multi affirmarunt Auctores. Conf. LINNAEI Fl. Suec. p. 33. Eiusd. Pflanzensystem Tom. XII. p. 416. BRYANT von denen zur Nahrung dienenden Pflanzen Tom. II. p. 381. De hac nocua virtute, qua cum Lolio conuenit, recte fortassis dubitarunt alii, Lolii-que femina loco Bromi adhibita fuisse, existimarunt. Sic RVIHN Mat. Venen. p. 28 quaerit: an Bromus secalinus vertiginem exciet, an hic cum Lolio confundatur? Quidquid sit, etiamsi haec femina neruis non sunt infesta, panem tamen ponderosum glutinosumque reddere et ventriculum onerare, exinde facile elucescit, quia peregrinum colorem, non viridem, vt SCHREBERVS refert,*



refert, Samml. von Schriften Vol. XVI. p. 303. sed coeruleum et nigricantem ab illis panis admittit; qui color semper indiciū malae causae constituit. Viliori etiam pretio aestimari debent Bromi semina, quoniam parciorem continent farinae copiam, et per consequens quoque minorem quantitatem olei atque salis; idque ex praeparatione Spiritus declarare voluit DENERER dictus IANSON, Bromi scilicet semina 7 ad 8, secalis 20 circiter huius partes exhibuerunt. vid. Discours über die Fruchtbarkeit p. 39. Herba viridi colore tingit, eademque iunior ab Oribus lubenter deoratur.

Vltima, quae nominanda restat, planta reliquas omnes noxia virtute superat, estque forsā vnica ex amplissima graminum familia, quae vere venenata dici debet. Est illa scilicet:

*Lolium annuum* siue *temulentum*. Tollkraut, Tollkorn, Taubkraut, Lolch, Sommerluch, Schwindelhaber, Schaafswiege, Sommertrespe, Dort, Täumel, Töberich, Twelge, Schmiege. Hebraicam vocem *Rofch*, quae apud Mosē V. et Hoseam X. 4 legitur, nisi in genere venenum, sed plantam quandam in agris crescentem designet, pro Lolio assumendam esse, ill. MICHAELIS libr. cit. p. 319 docuit. Inter Frumenta, praecipue Hordeum, admodum frequens humida aestate. Floret Iun. Iul. Semina matura Aug. Sept. Radix fibrosa annua, culmus cubitalis, geniculatus, erectus, folia glabra, deorsum scabriuscula; spica pedalis disticha, locustae raras remotae in alternis scapifoveis receptae 16 ad 18; calix plerumque monophyllus, gluma scilicet lanceolata, totius locustae longitudine, arista recta, saepe nulla, terminata; praeter hanc in spiculis inferioribus adest gluma minor interior; calicis glumam alteram in floribus inferioribus abortire, in superioribus magis magisque excrecere asserit ADANSON Familles des plantes p. 36. Folliculi valua exterior, calice duplo breuior, ouata, obtusa, striata, margine albida infra apicem aristam emittit rectam duplo longiorem,

D

saepe



saepe et breuiorem, semen folliculo inclusum, valuulae interiori  
 adnatum, ouale, vtrinque compressum, veris cerealibus longe  
 minus. Haec non solum nobis est notissima planta, sed Veterum  
 quoque multi eandem bene cognitam habuerunt, eiusque  
 nocuam indolem satis clare exposuerunt, licet, vt antea nota-  
 tum fuit, nonnulli Bromum et Lolium confuderint et vtrius-  
 que semina germanice *Tresppe* nominauerint. Vocem *Zizaniae*  
 solum Lolium haudquaquam significare et *Airae* vocabulum am-  
 biguum esse, Part. 1. p. 3 monuimus; et quod vltimum proprie  
 concernit, ideo fortassis nil certi determinari poterit, quia **PLI-**  
**NIVS** scripsit Libr. XVIII. c. 44: *Est herba, quae Cicer enecat et*  
*Eruum, circumligando se, vocatur Orobanche, Triticum simili modo*  
*Aera, et addidit: Aerae granum minimum est in cortice aculeato,*  
*aiuntque in Asia et Graecia Balneatores, cum velint turbam pellere, car-*  
*bonibus id semen iniicere;* quae vltima verba certe ad nullam aliam  
 plantam, quam Lolium, referri possunt, vtpote huius virtutem  
 aperte declarant; Lolium vero non complexu Triticum necesse  
 esse, nota res est, sed ideo, quia cum Tritico nascitur, causam  
 esse, cur enecet, vt recte docuit **THEOPHRASTVS** de *Caus.*  
*Plant.* Libr. V. c. 22. **PLINIVM** igitur duas diuersasque plan-  
 tas eodem insigniuisse nomine, alteramque, quae circumligan-  
 do nocet, Conuoluulium aruensem forte denotasse, cum **SAN-**  
**GIORGIO** admittere possemus. vid. Huius *Tract. de Couetta*  
*et Gött. Gel. Anz.* 1782. Liceat et hic quaedam addere de  
 Constitutione **CONSTANTINI**, quae Frumentum Carthaginense  
 siue Aeneum spectant, et quae interpretum ingenia mirum in  
 modum exercuit; Diuersas opiniones recensuit **GOTHOFR-**  
**EDVS** in *Comment. ad Cod. Theodos.* Libr. XIV. Tit. 25. edit.  
*Ritteri Tom. V. p. 297.* et repetiit **BESEKE** in *Comment. de*  
*Fruentaria largitione Mitau.* 1775. p. 112 sq. Notemus modo  
 ad pabulum animalium, voluptatibus publicis seruientium, per-  
 tineat



tineat et inde Aerinum frumentum legendum esse censeat, uti Aerina farina PLINIO Libr. XXII. c. 58 dicitur, quae ex Aira, id est Lolio, confecta fuit, quaeque cum in pane est, celerrime vertigines facit et s. p. addit vero: *nihil temere mutem*. Conf. etiam Vocabularium Iuris a VICAT edit. 1759 Tom. I. pag. 64. Verum mittamus dubia atque incerta, et progrediamur potius ad ea, quae diuersam noxiam indolem Lolii concernunt. Semen est inodorum, calefactum autem, tostum vel fermentatum nauseosum et vaporosum; farina eius coerulescens, cum cerealibus mixta, addita aqua nunquam eam obtinet densitatem, quam in farina pura animaduertimus, mixta haec farina et ex eadem paratus panis, si cum aqua coquitur, copiosam emittit spumam, fermentationem perfectam non admittit, et si fermentans massa destillatur, primum non coeruleus, uti ex aliis frumenti speciebus, sed rubicundus prodit spiritus. vid. GMELIN Pflanzengifte p. 60. Panis inde paratus nigricans, amaricans, per se autem semen non ingratum, subdulcem excitat saporem; attamen non sine aore, licet de huius vera indole nondum satis constet; acidum enim corrosiuum spiritum ex eodem se obtinuisse, refert LENTILIVS in Eteodrom. p. 962, ex herba vero vrinosum spiritum et ex semine plurimas resinosas salinasque particulas accepit RIVIERE. vid. Comment. Acad. Monspel. 1766. p. 309. Cl. etiam OLMI experimenta cum semine instituit et ope spiritus vini magnam resinae acris copiam extraxit et sub digestionem vaporem admodum nauseosum, capiti infestum, produsse obseruauit. vid. Atti dell'Acad. di Siena Tom. IV. pag. 279. Et ab hoc acri atque volatili, quod huius seminis pulpaee inest, principio, nerui praecipue afficiuntur et diuersimode laeduntur, uti iam cognouit THEOPHRASTVS, dum *graue et caput tentans* Lolium appellauit Plant. Hist. L. VIII. c. 5. hinc ab eius interno vsu Vertigo, Temulentia, Ebrietas, Cephalalgia, Coecitas aliaque mala oriuntur. De nonnullis his aliisque morbis quaedam





in specie notemus. Caecitatem causare multa prostant testimonio. Semen panis admixtum tenebras vescentium oculos obducere, in Geoponicor. Libr. II. c. 43, panique copiosus additum oculis nocere et caliginem adferre apud DODONAEVM Hist. Stirp. Pempt. IV. L. 3. c. 1. legimus; ex Loliacei panis vsu in Nyctalopiam homines incidisse, obseruatio continetur in Eph. Nat. Cur. Dec. I. An. 3. Obs. 133. A cereuisia, quae Lolium continet, caput obnubilari et visum obscurari vidit LINNAEVS. Conf. Reise nach Oeland pag. 240 et 263. Fl. Suec. pag. 38. Ab hoc quoque effectu aenigma ortum duxit, vt Lolii vititare dicantur, qui quacunq; de causa hebetiori visu laborant. Ita Seruius apud PLAVTVM in Mil. Glor. Act. II. Sc. 3. v. 5. cauillans alterum inquit:

*Mirum est Lolio vititare Te tam vili Tritico*

*Quid iam? qui Lusciusus.*

Et OVIDIVS Factor. L. I. de isto effectu pronunciauit:

*Et careant Lolii oculos vitiantibus agri.*

Conf. de hoc prouerbio BAIERI Adagia medicin. pag. 118. Lolium vim acutam habere, mentem perturbare et inebriare CRESCENTIVS iam monuit de Agricultura Libr. III. p. 122 edit. Basil. 1538. Frugibus, ex quibus cereuisia coquitur, permixtum ebrietatem cito excitare DODONAEVS l. c. aliiq; affirmarunt, atque hinc quam maxime culpandos esse Cereuisiae coctores, qui cerealibus potionibus Lolium (loco Lupuli) addunt, vt homines ebrios magis reddant, monuit BODAEVS apud Theophr. L. VIII. c. 7. p. 942. Cereuisiam enim eiusmodi primum insaniam mouere, dein sopore et temulentia veterna cerebrum opprimere et opacare, ac reliqua membra torpida reddere cognouit. A Lolio, hordeo pro cereuisia conficienda immixto, potatores scotomos, stultos et temulentos reddi, LINNAEVS auctor est, Amoenit. Vol. VI. p. 185. Lepida historia apud MATTHIOLVM Comment. ad Diosc. L. II. cap. 93. p. 332 legitur.





gitur. **FUCHSIVS**, celebris suo tempore botanicus, in Comment. de Hist. Stirp. p. 133 pro legitimo Lolio *Agrostemma* venditavit et delineavit: *qua in re*, scribit **MATTHIOLVS**, *mihî quandoque iocandi fuit occasio, ut dixerim: Fuchsum ideo in Lolio tam manifeste lapsum fuisse, quod forte eo tempore, quo haec scribebat, contigerit, id Lolium in pane comedisse. Ipse enim antea docuerat, inebriare et caput maxime inficere Lolium.* Hinc et in Italia dicitur *Imbriaca*, h. e. herba inebrians, notante **CAMERARIO** Memorab. Cent. III. art. 9. p. 174. Eo magis quoque fugienda erit Ebrietas a Lolio excitata, quia eadem non cum grata animi sensatione atque laetitia, sed potius, ut ex **ABVLEALDI** ostendit **MICHAELIS** l. c. p. 329 summa tristitia atque moestitia coniuncta esse solet. Cephalalgiam porro, vertiginem, stuporem atque somnolentiam inducit Lolium. Cephalalgiam inde oriri, iam monuit **THEOPHRASTVS** L. VIII. c. 5. Pistorum cum in publica annonae penuria Lolium Tritico commiscuissent, multos, qui eo vescebantur, statim capite dolere incepisse tradidit **GALENVS** de Aliment. Facult. L. I. c. 37. Auaram mulierem panes ex Secali et Lolio mixtos trituratoribus exhibuisse, illis vero in somnolentiam solutis longaque plus temporis labori insumentibus, stulte tenacitatis experimentum fecisse, retulit **WIERVS** de Praestig. Daemon. L. III. c. 18. Panem eiusmodi Villico suo una cum ipsius familia talem temulentiam et veluti amentiam, qualem in vita nunquam sensisset, concitasse, testatur **CAMERARIVS** Memorabil. Cent. III. p. 174. **WAGNERVS**, qui Lolii, quod *Triumme* appellavit, in pulve comesti noxios effectus plurimos recensuit, lepidam, modo et veram, historiam, quam apud **VITONDRANVM**, cuius codex Msct. in Bibliotheca Tigurina ciuica asseruatur, legit hisque verbis adduxit: *In villa quadam apud Thuregum Equus quidam tantum de Lolio comedit, quod a Domino si putatus mortuus, extra villam-vectus fuit et excoriatus, qui tandem post somni consumptionem euigilans donum rediit et Domino aliisque homi-*







nibus eum cernentibus stuporem incussit. vid. Eph. Nat. Cur. Dec. II. an. 3. p. 366. Spasmos a Lolio excitari, multi asserunt Auctores, an vero epidemicus ille rigidus spasticus morbus, qui Kriebelkrankheit dici solet, ab huius etiam esu, an potius a Secali cornuto, deduci possit, in dubio relinquimus. Accusauit Lolium Cel. ALEFELD in Giesensch. Wochenbl. 1772 pag. 6. Cel. TAVBE vero, qui in huius morbi causam sollicitè inquisiuit, Lolium ab hoc crimine prorsus liberauit, licet ex modico eius esu alios morbos et ex copiose assumpto veram maniam obseruauerit. Conf. Eius Geschichte von der Kriebelkrankheit, et inprimis Appendix, in qua de Lolii effectibus disseruit. Mittamus alios, ab interno Lolii usu ortos, et a variis Auctoribus commemoratos, vnicum tantummodo adhuc nominare volumus, qui, dum in cute se exserit, omnino singularis videtur. Obseruauit iamiam hunc effectum GALENVS et de Aliment. Facult. I. c. scripsit: *ineunte aestate in cute multorum, qui Lolium comederent, ulcera aut aliud quoddam symptoma, quod succorum prauitatem indicaret, est subnatum;* et Cl. ARR. BAVER in citato supra sermone de morbis epidemicis inter alia symptomata pudentorum quoque tumorem, ab usu Lolii in multis productum, commemorauit. Non solum vero tantos tamque graues producit morbos Lolium deglutitum, sed eius quoque vapor, in suffitu praecipue, molestias creat. Testis huius virtutis est PLVTARCHVS, dum de Balneis et iis loquitur, quae Balneis aduersa sunt, addidit quoque: *Quemadmodum etiam non patiuntur Loliginis semen iniici suffitibus, exhalantia enim isthaec dolores capiti et caligines oculis obducunt Lauantium.* vid. Synopsiæcon Libr. III. ed. Reiskii Tom. VIII. p. 614. Balneatores orientales turbam sibi molestam accensi Lolii fumo expellere solere, ex PLINIO supra iam notauimus. Variis quoque animalibus noxium est Lolium. Canem a pulte loliacea tremuisse, oculos immobiles habuisse et facultatem sentiendi omisisse vidit SEEGE-



rvs. Conf. Eius Diff. de Lolio sub Praesidio Camerarii 1710  
 habita. Boves et equos a semine grauiter affici, ipsumque stramen vitulos necare, anseres inde quasi ebrios fieri, et ex porrecto in longum collo parietes ascendere tentantes intra nyctimeron obiisse, notauit BURGHART in Satyris Med. Siles. I. p. 47. Alaudas in Franconia interdum a seminis huius esu noxias euadere, suspicatur HOFFMANNVS in Diff. de cauta veneni dati accusatione §. 7. Verum enim vero quemadmodum omne venenum relatiuum est, sic et idem valet de Lolio. Nec omnes homines, neque omnia animalia eodem gradu inde afficiuntur. Infantibus minus, iuuenibus magis, maxime senibus nocuisse, existimat EHRHART Oekon. Pflanzengesch. Tom. VI. p. 294. e contratio infantibus et iuuenibus magis, quam adultis et senibus infestum esse, contendit PVIAN Mat. Venen. pag. 28. Vtrumque forsitan secundum constitutionem corporum propriam affirmari poterit. Suibus non nocere a BURGHARTO loc. cit. hos et gallinas modico vsu semen faginare, a COLUMELLA L. VII. c. 4. et MATTHIOLO apud Diosc. pag. 332, Columbas et Coturnices quoque inde pingues fieri a c. BAVHINO Theatr. Bot. p. 126. Gallinas etiam oua copiose parere ab ORTHIO in Oekon. Nachr. Part. 61. pag. 75. accepimus. Suibus vero nocuisse affirmavit LEERS Fl. Herbor. p. 47. Diuersa quoque praeparatio et diuersimode institutus vsus damna nunc grauiora, nunc mitiora excitarunt. Cum pane coctum semen mitius operari, quam si sub pultis forma exhibetur, panemque, si refrigeratus assumitur, nullam noxam adferre, GVERIN in Diff. de Vegetab. venenatis Alfatiae, Praeside Spielmanno habita p. 60 asseruit; panemque loliaceum nullum prorsus damnum attulisse MÜNCHHAUSEN Hausvater Vol. IV. p. 777 contendit, quae autem asserta limitanda esse, nobis videtur. Nocebit certe semper. Rectissime enim praecipit GALENVS de Aliment. Facult. l. c. *Nos non oportere in purgandis feminibus, quae*





quae ad esum comparantur, esse negligentes, persuasos, etiam si noxia  
 quae quotidie fit, ob exiguitatem sensu non percipimus, quod tamen  
 longo tempore ex ipsa aceruatur, tandem erupturum. Ita et HAL-  
 LERVS panem loliaceum manifeste venenatum esse, affirmavit  
 in der Gerichtlichen Arzneywissensch. Vol. II. p. 162. et Russi-  
 cos milites in Georgia ab usu eiusmodi panis spasimis, vomitu  
 aliisque symptomatibus vexatos fuisse, testatur GÜLDEN-  
 SPAEDT. vid. Schriften der Berliner Naturf. Gesellschaft  
 III. Th. p. 475. Interim negandum non est, a calido longe  
 maius damnum metuendum esse, quam a frigido, praecipue si  
 ad copiam quoque attendimus; nullam enim fere notabilem  
 noxam intulisse frigidum panem, nisi copiose ingestus fuerit,  
 asseruit BURGHART l. c. In cereuisia et spiritu vini omnium  
 celerissime et efficacissime virtutem noxiam exferere, fere  
 omnes consentiunt; et de Cereuisia ex polenta loliacea cocta,  
 quae pergrati saporis et coloris fuit, singularem obseruationem  
 tradidit BURGHARTVS l. c. eandem scilicet cito inebria-  
 re, symptomata autem inde orta citius quoque euanescere, faci-  
 emque potatorum pallidam, non, vt ex usu panis, rubi-  
 cundam fuisse. Cum itaque Lolium nullam medicatam vir-  
 tutem possideat, quae enim in Veterum scriptis de externo  
 eius usu notata legimus, maxime sunt dubia; nec in carcino-  
 mate ob dolorum lenimen vere cum SCHAARSCHMIDIO Ver-  
 zeichnis der Arzneymittel laudari poterit; sed potius quocun-  
 que modo ingestum aduersas valetudines inducat, omni certe  
 studio allaborandum, vt partim eius prouentus atque miscela  
 cum frumento praecaueatur, partim effectus corrigantur. Eius  
 in segete praesentia nunquam humana opera euitari possent, si  
 verum esset, Triticum in Lolium commutari; contrarium au-  
 tem multi et inter recentissimos supra citatus OLMI imprimis  
 clare demonstrarunt; rationes repetere superfluum foret, cum  
 nemo hoc tempore erit, qui eiusmodi metamorphosin possi-  
 bilem



bilem modo esse, existimet. Inde certe originem duxit fabula, quia Lolii semina cum Tritico adeo fertiliter in agris, humidis praesertim, germirent et crescant, ut Triticum suffocetur. Curiosa, dummodo sit vera, quam de Lolii et Tritici coniunctione obseruationem narrauit TVDECIVS Eph. Nat. Cur. Dec. I. an. 9. 10. p. 301. Virum in oeconomicis sedulum plurima Ipsi ostendisse semina Tritici, singula a singulis Lolii granis intus haerentibus illaque dehaescentibus, perforata, Tritici granis ita exinanitis, ut cortex tantummodo in quibusdam superesset, lolii autem grana nucleo plena et saturata permanserunt; cuius rei rationem addidit non prorsus improbabilem TVDECIVS scilicet: Videtur non bene purgatum fuisse a Lolio Triticum, hinc mora diuturna inter se conmixta, vnum ab altero, tanquam Zoophyto, consumtum fuisse. Auerti ab agris et impediri lolii praeventus difficillime quidem poterit, temperie imprimis humida, attamen omni modo laborandum et expectandum, quid valeat diligens aratio, bona sterco ratio et frumenti serendi depuratio. Vltimum sollicitè obseruandum, atque propterea lege publica prohibitum fuit, Auenam, quae etiam erat frumenti vitium, itemque et Lolium in alienam segetem iniicere, quo eadem inquinetur et molesta fiat separatio, de qua conf. VLPIANVS Tit. II. L. XXVII. §. 14. Alterum, effectus scilicet noxios, ab esu Lolii oriundos, praecauere vellet, aequè difficulter obtineri poterit. Semina libero aeri exponendo, farinae alterius cerealis in maiori proportione adiciendo, cum aqua coquendo, spumamque frequenter abiciendo, si non ex integro, pro maiori saltem parte eorum farinam innocuam euadere, suasisit IASKIEWIZ l. c. p. 32. Alii condimentorum Cumini, salis communis et s. p. miscelam laudauerunt, alii pinguis butyrum, lac et s. p. commendauerunt. Remedium praestantissimum, omnibus aliis praefendum, acida scilicet, praesertim Acetum esse, tanquam omnium fere vegetabilium

E

tabilium





tabilium venenorum antidotum, iam agnouit **BARICELLVS** in Hortulo geniali p. 74. et serio commendauit **RIVIERE** l. c. alique. **Cl. PLENKIVS**, qui in Bromatol. p. 150 Lolium ad ea retulit, quae commode annonae caritate adhiberi possent, in Toxicol. pag. 104 scripsit: *Lolium ex classe graminum vnicum est venenatum et tanquam antidotum commendauit Vomitorium ex Tartaro emetico, acetum, oleum calide epotum et Brassicam acidulatam.* In debilitate visus a Lolio orta Hepatis bubuli esum laudauit **HIPPOCRATES** Libr. de Visu eamque curationem confirmauit **SCHENKIVS** Eph. Nat. Cur. Dec. I. an. 3. Obs. 133. Verum huius remedii vsus diu euanuit. Tandem et hic monendum, Lolium perenne innocuam esse plantam pabuloque animalium egregie inferuire, et hinc illud ab annuo sollicite distinguere debemus.

Praeter hinc inde citatos Auctores, Seegerum, Burghartum, Guerinum aliosque, conferri adhuc merentur **HANNIBAL MARIOTTI** di cattivi effetti del pane Logliaceo. Perugia 1768. qui docuit, Lolium equis nocere, non gallinis, non omnibus hominibus, neque semper. **E. FELICE** de CASERCOLO Lettere Firenze 1768. in qua de malis a Lolio ortis disseruit, quod auarus homo selegerat, vt Pauperibus venderet. **LINDESTOLPE** de Venenis p. 538. **GMELIN** vom Unkraute p. 15. et vom Pflanzengifte pag. 250. Gelehrte Beyträge zu den Braunsch. Anz. 1784 part. 90 sq. **LINNE** Pflanzenystem Tom. XII. pag. 517. Neuer Schauplatz der Natur Vol. V. pag. 217.



## T H E S E S.

**I**nter pudenda et pectus arcani quidam obseruantur consensus.

Vbi diathesis inflammatoria, ibi venaesectio conducit,  
sed nocet purgatio.

Potus ninius Coffeae capitis dolores producit, attamen  
idem potus est secretum infallibile ad tollendum capitis do-  
lorem.

Arcanus consensus inter morbos ventris et morbos cutis.

Dysenteria in puerperis non est mala.

Si ructus acidi, abstine a vino et sanaberis.





In morbis nunquam ab aegro difcedas, donec linguam  
inspexeris.

Salis ammoniaci cum cortice peruuiano connubium est  
infallibile febrifugum.

Morbi epidemici et contagiosi mediante saliuâ, ab infecto  
aere conspurcata, communicantur.

Aequè noxius est nimius cibus, ac extrema diaeta.













Wittenberg, Diss., 7791

ULB Halle

002 109 840

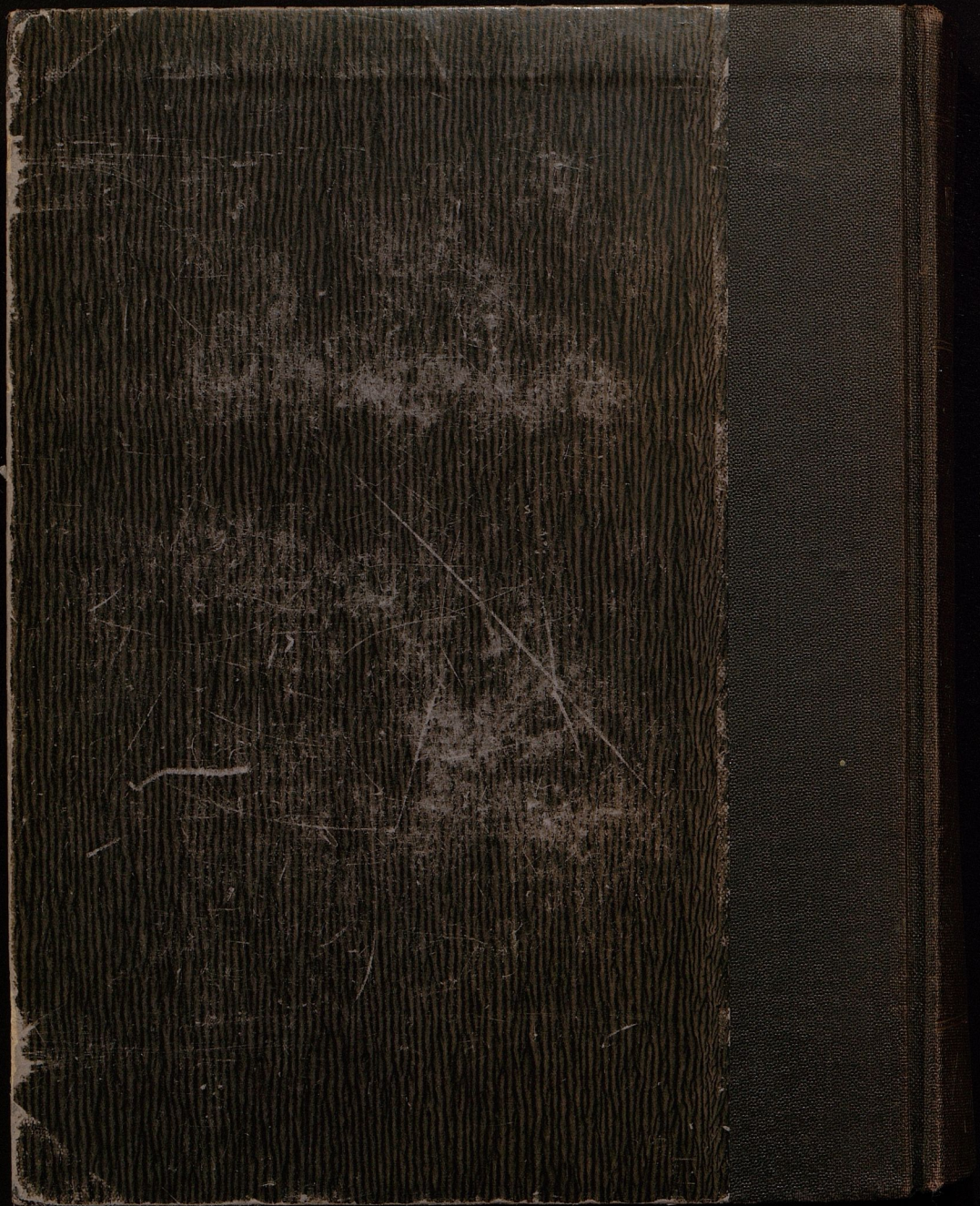


3

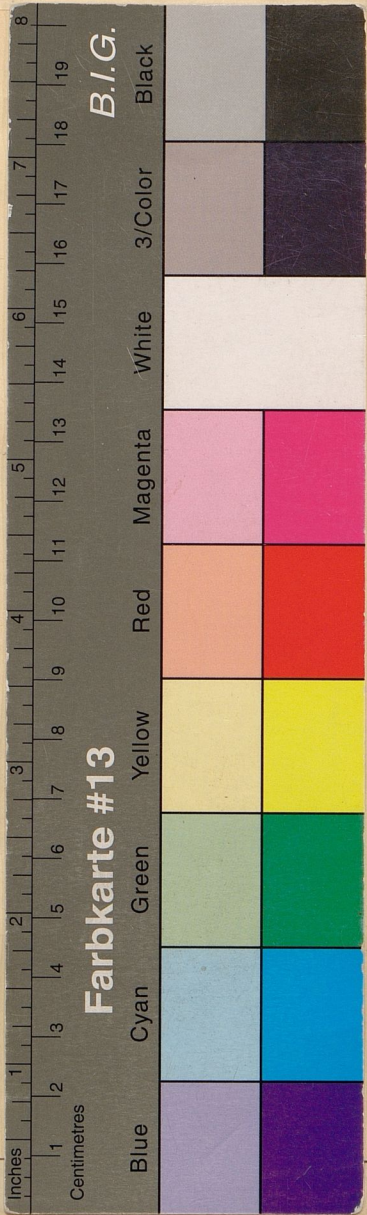
f

sb.









DE  
P L A N T I S  
S E G E T I I N F E S T I S  
PART. II. SPECIALIS SECT. III.

Q V A M  
P R A E S I D E  
D. GEORGIO RVDOLPHO BOEHMERO  
THERAPIAE PROF. PVBL. ORD. ACADEMIAE SENIORE  
PHYS. PROVINC. SOC. OEC. LIPS. SODAL.

P R O G R A D V D O C T O R I S  
DIE XVI. MENS. DECEMBRIS MDCCLXXXI

H. L. Q. C.

P V B L I C E D E F E N D E T

CHRISTIANVS GOTTLIEB EHREGOTT BAMBERGVS  
Z I Z E N S I S  
M E D I C I N A E C A N D I D A T V S.

V I T E M B E R G A E

L I T T E R I S C A R O L I C H R I S T I A N I D Ü R R I I.