





4

AVSPICIIS
RECTORIS MAGNIFICENTISSIMI
SERENISSIMI PRINCIPIS REGII, AC DOMINI
DN. FRIDERICI AVGVSTI
ELECTORAT. SAX. HEREDIS
ET RELIQA
DE
INCOLIS
PLANETARVM

DISSERTATIONEM POSTERIOREM

PRAESES

M. CHRISTIANVS HEMPEL

HOENLIEBENTHALIA SILESIVS

AD DIEM XII IVN. MDCCXVII

IN AVDITORIO PHILOSOPHICO

PVBLICE VENTILANDAM SISTIT

RESPONDENTE

IOANNE CHRISTOPHORO SEYBT

GRYPHIM. SIL. SS. THEOL. STVD.

VITEMBERGAE

LITERIS SAMVELIS CREVSIGII

RECTORIS MAGNIFICENTISSIMI
SACRASSIMI PRINCIPIS REGNI DOMINI
DN. FREDERICI AUGUSTI
LECTORIS SAX. HEREDIS
DE
INGOLIS
PLANETARVM

DE ACTIONEM POSTERIORUM
P. 172
M. CHRISTIANVS HEMPEL
HONORABILISSIMO SENSUS
AD DIEM III. JUNII MDCCXVII
IN AUDITORIO PHILOSOPHICO
PUBLICE VERTENDAM SEQUITUR
RESPONDENTE
IOHANNI CHRISTOPHORO SEYBT
P. 173

IN AUSTRIA VITTEMBERGAE
P. 174





Ostquam in Dissertatione nostra prio-
re, argumenta, quibus pro defenden-
dis planetarum incolis utuntur aduer-
sarii, expendimus, sufficienterque,
opinamur, refellimus, restat, ut qua-
lescunque nostras rationes, contra-
riam corroborantes sententiam, nunc
proferamus. Probatur itaque nullos
dari incolas planetarum.

I. A defectu probationis dissentientium. Horum
enim demonstrationibus, quas perlustrauimus, praecipuis,
quantum insit roboris, quilibet facile intelliget. Quae su-
per sunt, argumentandi rationes, nullius quoque ponderis
adeoque prolixiore refutatione uix dignae sunt. Nec ipsi
quidam planetarum aduocati dissentunt, argumenta sua
ad classem probabilium tantum esse referenda, immo *Christi-
Hugenius*, quo certe nemo maiorem in hoc argumento,
commonstrauit industriam, ipse coniecturarum titulo in-
signiuit suum *κοσμολογία* s. de terris coelestibus tractatum:
Hinc suaue illorum somnium de planeticulis uanescit. Et
nos in refutandis porro iis, quae restant ratiunculis, oratio-
nis uanitatem non adhibaturi, pergimus, ac nullos dari pla-
netarum incolas probamus:

II. A natura planetarum, incolis alendis neququam
apta. Quod tum in genere de omnibus, tum de singulis in
specie demonstrari potest. Planetas generatim omnes esse
corpora animantium habitationibus minime idonea de-
monstramus:

I. Ratione materiae eorundem et essentiae. Inter ethni-
cos pariter ac Christianos philosophos dissensio de stella-
rum materia ingens semper ac uaria oborta est. Nobis,
angustis hic circumdatis cancellis, missis omnibus aliorum
haec in controuersia, opinionibus, nostram solummodo sen-
tentiam exponere uacat. Sentimus autem stellas in uni-
uersum

uerfum omnes quarto creationis die, a Deo conditas esse ex luce illa primo die facta. Speciatim uero stellas, quas erraticas uocare solent, ex eadem quidem lucis primogeniae materia, crassiore tamen, collectas atque conglobatas esse, existimamus. Ad hanc sententiam probandam, nihil solidi suppeditare posse Rationem, quippe cui uix ac ne uix quidem externam stellarum superficiem contemplari, relictum est, experientia edocemur. Reuelatio uero, quam speculationibus humanis omnibus, multis merito anteponit parasangis, philosophus Christianus, largiorem de materia Coelestium globorum differendi materiam nobis praebet. Et qui ualeret ratio humana de stellarum a nobis remotissimarum natura certi quid pronunciare, cum in hac mentis mortalium caligine, essentiae rerum plerumque, quae ante oculos uersantur, in mundo hoc inferiore nobis incognitae sint? Ad eam potius summum Artificem, qui omnium optime atque uerissime de sui operis ratione differere et loqui potest, cuique potius in ea re fides adhibenda est, quam cuiquam alii. Docet autem Spiritus Domini, qui stellas intus nouit quique eas fabricauit, in uerbo suo suauissima omnis ueritatis face, luculenter:

1) Creatori summo intentionem fuisse corpora formare lucida. Sic enim dicebat Iehoua: Fiant luminaria in expanso! Gen. I. 14. ubi non sine emphasi uerbum singulare *fiat* construitur cum nomine plurali *luminaria*, ad significandum, lucem illam primogeniam hoc Dei uerbo conuersam fuisse in stellas, ut inde hic emergat sensus: *illa lux, quae per totum dispersa est Coelum, contrabatur et fiunt certa quaedam luminaria.* Vnde Iustinus et Basilus bene aiunt: *Astra esse sicut candelabra, in quibus collocata est primaeva lux, ut haec Verba refert Ottho Caspianus in Astrologia P. I. c. 2. p. 84. et Sennertus recte scribit: Veritati consentaneum est, Deum Opt. Max. lucem illam primaeuam, quam primo die creauit, quarto die in stellas distribuisse, et hinc omnem*
stella-

stellarum numerum prodisse. Epit. Scient. nat. L. II. c. 2. p. 180.
Sententiam hanc porro confirmamus:

(2) Ex eo, quod lucem illam primogeniam a Deo post creationem iterum annihilatam esse, nec ullibi in Sacrarum literarum monumentis reperiatur, nec sine absurditate dici possit, cum ualde bona fuerit, nec quicquam a Creatore sapientissimo productum interierit. Plures adhuc rationes allegare possemus, nisi probe sciamus, neminem facile inter saniores in orbe Christiano philosophos ac Theologos fore, qui ueritatem hanc in dubium uocaret. Equidem, quod stellas fixas attinet, res clarior est. De planetis autem, quippe qui scrupulos alicui mouere possunt, idem quoque iudicium ferendum esse, demonstramus. Patescit uero, planetas omnes ex eadem hac materia lucis primogeniae fabricatos esse, exinde, quia:

(1) Planetarum neque nomen neque Origo specialiter usquam in S. Codice describitur, certissimo indicio, haec lumina sub generali nomine stellarum comprehendi, quandoquidem Diuinus Moses refert, Creatorem condidisse Solem, Lunam atque stellas. Gen. I. 16. Hinc etiam Stylo Scripturae S. semper Solis tantum Lunae ac stellarum fit mentio. Excipiunt hic quidem alii, si non impie saltem satis temere, Mosen atque reliquos Scriptores S. ignorasse differentiam planetarum a stellis fixis. Ast uero, cum nihil prius oculis mortalium ad se rapiat, quam ipsi mundi oculi, Coelique lumina, secundum illud poetae:

Pronaque cum spectent animalia caetera terram,

Os homini sublime dedit, Coelumque tueri

Iussit, et erectos ad sidera tollere uultus:

requirat, ut oculos intentos habeamus uersus Coelum, tum ut contemplemur gloriam Dei in Coelis micantem, tum ut meditemur, conuersationem nostram in Coelis esse debere: probabile hinc omnino uidetur, Astronomiae studium cum ipsis statim astris ortum esse. Vnde stellarum distinctionem

nem quoad figuras antiquissimam et uel ante uel certe statim post diluuium notam fuisse, testantur non solum *Hesiodus* et *Homerus*, uerum etiam *S. Literae*, cum *Iob. XXXVIII. 31.* *Arcturi*, *Orionis*, *Hyadumque* fiat mentio, de quo conf. *Sennert. l. c. p. 206.* Et quamuis columnas illas Sethianas, quibus Astronomiam ab Adamo inde transmissam, in sculptam fuisse perhibet *Iosephus Antiquit. Iud. L. l. c. 3. et 8.* in dubium uocare soleant eruditi, hoc tamen certum est, Aegyptios pariter ac Chaldaeos diligenter incubuisse studio Astronomico. Quis itaque asserere aufit, Mosen in omni sapientia Aegyptiorum eruditum, a Deo ipso institutum inque scribendi actu infallibilem, errare potuisse in eo, quod planetas non distinxerit a stellis fixis?

(2) Luna, inter corpora planetaria, crassissimum, disertis uerbis *luminare* dicitur *Gen. I.* et aliis in locis *Script. S.* ipsi lux tribuitur u. c. *Esa. XXX. 26. c. LX. 20. Ier. XXXI. 35. Ezech. XXXII. 7. i. Cor. XV. 41. Matth. XXIV. 29.* Ex quo relinquitur, Lunae ac planetarum Globos non solum compactos esse ex materia lucis tali, quae facillime lucem recipit, sed etiam eos luce propria aliqua gaudere, licet adeo debili, ut in tam remotissima, omnem uisum proportionem excedente distantia a nobis prius conspici non possit, quam a Solis radiis illustrati et ad maiorem lucis gradum eleuati fuerint planetae.

(3) Maximum argumentationi nostrae pondus adiciunt colores planetarum diuersi, qui stellarum fixarum coloribus similes, analogiam quandam materiae horum luminum manifeste arguunt. Syderalis enim scientiae peritis haud obscurum esse potest, planetam alium, alium antecellere luce et colore, ita ut non nisi summa animi delectatione luminum horum splendidissimorum intueamur uaritatem. Etenim Saturnus uisitur cinereus, Iupiter fulguranti atque hilari fulget luce, Mars igneus, Venus candidissima lucidissimaque, Mercurius rubicundus ad sanguineum colorem uer-

uergens, apparent. *Quae differentia colorum non aliunde est, quam a raritate ac densitate lucis, ex qua singuli sunt constituti. Si rarior namque sit, diluuiorem reddit lucem, si densior, uinidiorum, iudicante Casimanno l. c. p. 425. Colores uero planetarum aemulantur stellae fixae, hinc quaedam dicuntur Saturninae, aliae Iouiales, Martiales aliae etc. uel ut Scicardus habet: Accensentur, quae lucentes sunt Saturno, quae clarae Ioui, ferrugineae Marti, flauae Soli, buxuae Veneri, cineritiae (rectius dixisset rubicundae) Mercurio, pallidae Lunae; ut quilibet planeta tanquam dux in exercitu stellarum suos ueluti subditos, coloris sui aemulos habeat. Astroscop. p. 12. Quid ergo haec coloris conuenientia aliud indicare potest, quam fixarum et errantium conuenientiam quandam quoad substantiam? Nec obstare cuidam debet, quod p. ex eclipsibus p. ex phasibus quorundam planetarum constat, planetas esse corpora opaca. Haec enim opacitas non omnimodam denotat absentiam lucis innatae, quicquid etiam obganniant differentientes, sed illud tantum innuit, quod haec corpora sint solidiora, luci imperuia atque non plene diaphana. Quam enim Deus Creator in omnibus ferme rebus, ab imperfectioribus ad perfectiora progrediens, mirandam creaturarum effecit uarietatem, eam quoque in corporibus Coelestibus deprehendimus. Et quemadmodum materiam terrestrem aliam alia nobiliorem, aquas alias aliis limpidiorem, aerem alium alio crassiorum et ignem alium alio subtiliorem esse uidemus; ita quoque materiam illam lucis primogeniae, ex qua omnis stellarum exercitus prodiit, multifariam fuisse colligimus. Vnde summe probabile uidetur, Lunam constare ex materia illa lucis crassissima, quae tamen a terrestri longe adhuc differt; reliquorum autem planetarum omnium substantiam secundum gradus lucis eorundem, magis magisque nobiliorem praestantioremque esse. Hinc est, quod lumen copiosius alius prae alio spargat planeta, immo ipse Diu. Paulus lumen stellarum tum sibi ipsi, tum*
luminis.

lumi et claritati Solis contradistinguat i. Cor. XV. 41. Quis itaque non uidet, planetas, qui prorsus alius naturae sunt quam terra nostra, ad producendum uitae media minime aptos esse? Grauiſſimo hinc tenentur errore, qui planetas globos terraqueos alendis animantibus idoneos, nominare non erubescunt. Sic Zimmermannus in Script. S. coperniz p. m. 31. corpora macrocosmica in globos lucidos s. Coelestes, per quos Solem et stellas fixas intelligit, et in globos tenebricosos s. terrestres, quales tellurem cum omnibus planetis esse, dicit, admodum inepte distinguit, falsissima innixus hypothefi, Deum globum nostrum terraqueum et planetas ex una eademque materia produxisse. Demonstramus porro planetas incoli non posse:

2. Ratione densitatis materiae. Eandem densitatem seu copiam materiae non conuenire his mundi corporibus, ostendit Keplerus in Epit. Astronom. Copernic. Lib. IV. p. 487. Arbitratur nimirum, Solem esse omnium totius mundi corporum densissimum: quod uel ex immensa radiorum eius ui, quae non potest esse sine subiecto proportionato, recte colligit. Quem enim latet, radios Solis per specula caustica collectos et concentratos, efficacissimam excitare flammam, lapides, metalla, aliaque corpora solidissima in fluorem redigentem? quod densitatem corporis solaris omnium maximam abunde probat. Quo igitur Soli uicinius est corpus, eo quoque densius omnino esse debet. Alias enim ab igne Solis fortissimo destrueretur. Hinc Keplerus sequentem exhibet tabulam, indicem proportionis densitatis inter planetas, adiectis metallis aut lapidibus, illis in densitate similibus:

♄ 324	Gemma durissima.	♁ 1175	Plumbum.
♃ 438	Magnes	♃ 1605	Hydrargyrum.
♂ 810	Ferrum.	☉ 1800	Aurum.
	Tellus 1000	Argentum.	uel 1900 Aurum.

Verum

Verum cum haec proportio hypothefi nitatur Copernicanorum, nos qui Tychonis ordinationi planetarum adhaeremus, eundem quidem proportionis huius ordinem admittere non possumus. Attamen quoad rem ipsam, ex modo allatis rationibus, cum Keplero sentimus, atque affirmamus planetarum corpora esse adeo dura atque solida ut, quae ad conseruationem animantium necessariam, requiruntur, producere non queant. Probatum denique ineptitudo planetarum ad incolendum

3. Ratione Situs eorundem. Quidam enim, ut Venus et Mercurius, nimis propinqui existunt Soli, omnis caloris fonti; alii, ut Iupiter et Saturnus, nimis longe a Sole distant. In prioribus propter calorem intolerabilem, in posterioribus autem propter frigus intensissimum nullum animal uitam producere possent, cuiuscunque etiam conditionis nobilioris fingantur planetarum incolae. Ex quo simul relinquitur, nullas in his planetis aquas, nullam quoque humectationem locum habere posse. In Mercurio enim et Venere propter aestum Solis continuo ebulliret aqua. Perpetua eius euaporatio et inde orientes nubes atque nubeculae prorsus obfuscarent horum luminum splendorem nitidissimum. In Ioue contra et Saturno aquae, si quae ibi essent, propter absentiam Solis remotissimam concreverent, ita ut nullum plane praestare ualere usum. Quod etiam testatur Celeb. Clericus Phisic. L. I. c. 6. p. 43. Et haec *generatim* de planetarum natura habitationi Creaturarum nullo modo idonea, pro instituti nostri ratione dixisse sufficiant. *Speciatim* nunc de singulis stellis erraticis idem etiam demonstraturis, primo loco in conspectum uenit Luna, erroris, quem refutamur, generatrix. Intimam huius corporis naturam ac essentiam humano ingenio inaccessible ac imperuestigabilem, integre assequi non datur. Vnde praeter id, quod supra iam in genere de natura planetarum diximus, nihil specialius de Lu-

na proferre licet. Externam autem eius inaequalem et maculosam faciem quae primam opinioni de incolis planetarum, occasionem suppeditasse uidetur, paulo accuratius contemplari attinet.

Ex quo inuentis et adhibitis telescopiis, habitudo stellarum magis innotuit Astronomis, omnes ferme ad obseruationes suas prouocantes, in Luna uidere sibi uidentur ualles profundissimas, montium concatenatorum ordines, Oceanos, maria lacuumque protractus, Insulas Oceano insertas et montibus altissimis circumdatas, flumina ex montibus erumpentia, per uarios gyros sese in maria exonerantia, herbas, syluas, lapides etc. Et sic Lunam globo nostro terraqueo prorsus similem esse, sibi imaginantur. Quam egregie uero fallant et fallantur, ex sequentibus patefcet. Hoc equidem negare non possumus, partes quasdam superficiei Lunaris esse eminentiores, alias profundiores, id quod uel nudo oculo Lunam inuententes obseruare possunt. Hinc Anaxagoram et Democritum iam Lunam habuisse *pro firmamento ignito, quod in se contineat planities, montes et conualles*, refert Plut. Placit. Philof. L. II. c. 25. Verum exinde non statim sequitur, montes proprie sic dictos in Luna esse. Ipse enim finis corporis Lunaris, ut scil. *luminare magnum* esse possit, necessario requirit aliquam eius superficiei asperitatem. Quandoquidem, si esset corpus perfecte sphaericum, glabrum ac speculari, uniuersum terrae hemisphaerium illuminare non posset, dum radios Solares sic ad eum saltem locum reflecteret, qui in linea reflexionis accurate esset constitutus, quoniam angulus reflexionis semper est aequalis angulo incidentiae. Id quod prolixius demonstratum uide ap. Athanas. Kircherum in Itinere Extatico p. 79. seq. Nos existimamus, partes Lunae eminentiores lucidioresque ex particulis constare densioribus, quae Solis radios immixtos fortius

tius reflectunt. Omne enim corpus opacum, quo densius est, eo fortius lucidiusque, quo uero rarius, eo debilius atque obscurius reflectit incidentes Solis radios. Quod uero attinet partes Lunae obscuriores, quas maculas uocare consueuerunt, in uarias de illis olim eruditi abibant sententias: Alii enim putabant, has maculas esse mera phantasmata, ex uisus fallacijs orta, alii existimabant, eas esse corpora interiacentia inter corpus Lunae et nostrum oculum, alii habebant illas pro uaporibus, quibus pascerentur sydera; alii denique fingebant, Lunam esse corpus speculari, quod res oppositas reflecteret. Hodiernorum plurimi in ea sunt persuasione, maculas istas oriri ex diuersa partium solidarum et fluidarum in disco Lunae apparente, mixtura. Vnde dicunt, partes Lunae lucidiores esse terram, eminentiores montes, obscuriores autem aquas; quod inter alios magno conamine docuit Heuclius in sua Selenographia C. VI. p. 148. seqq. Lunae uero partes decliuiores planas atque obscuriores, nihil aliud esse arbitramur, quam partes corporis Lunaris rariiores et impuriiores, quae Solis radios altius immixtos magis absorbeant atque sic lumen subobscurum efficiunt. Maculas enim Lunares quas antiquas et constantes uocant, non posse maria aut aquas esse, probat prae alijs ipse Hugenius princeps planeticularum patronus, uerbis sequentibus: *Mirium similitudinem in Luna nullam reperio. Nam regiones planae ingentes, quae montosis multo obscuriores sunt; quasque uulgo pro maribus haberi uideo, et oceanorum nominibus insigniri; in his ipsis, longiori telescopio inspectis, cavitates exiguas in esse comperio rotundas, umbris intus cadentibus; quod maris superficiei conuenire nequit: tum ipsi campi illi latiores non prosus aequabilem superficiem praeserunt, cum diligentius eas intuemur. Quocirca maria esse non possunt, sed materia constare debent minus candidante, quam quae est in partibus asperioribus: in quibus rursus*

quaedam uiuidiori lumine caeteris praecellunt. Cosmotheor. L. II. p. 114. seq. Huic accedit Eimmartus Ichnograph. de Sole: Lunae maculae, inquiens, si essent maria, oporteret eas esse tranquilleffime complanatas et inturbatas, ne forte aliqui radii ex aduerso incidentes (quod fieret, si fluctuarent) ad nos reflexi, maculas claras momentaneas repraesentarent. Addimus porro alias adhuc rationes: Si aqua, flumina, siue aliqua saltem humiditas in Luna esset, procul dubio exhalaret in uapores, qui conglomerati et in nubes condensati, tempore aestiuo in pluuias, hyemali autem in niues abirent. In priori casu terra Lunaris madefacta multo obscurior nobis apparet, alterum uero si accideret, radii Solares fortissime a niue repercussi, prorsus aliam eamque splendidissimam nobis sifterent Lunae faciem. Nunquam uero Lunam sic mutari, sed omni semper tempore aequali lumine splendere omnes uidemus. Accedit, quod, si iuxta mentem aduersariorum, plantae arbores ac syluae crescerent in Luna, sequeretur, eam uerno tempore, ubi rami foliaque arborum reflexionem radiorum Solis impedirent, ualde obscureari debere, quod itidem non fieri manifestum est. Nec aere aut atmosphaera Lunam cingi in aprico est. Vbi enim non sunt aquae, ibi etiam non est tanta aeris, quae potissimum ex aquae particulis constat, copia. Et si quae talis atmosphaera etiam existeret in Luna, non possent, uti recte iudicat Hugenius l. c. extrema eius ora tam praecise circumscripta spectari, quam subeunte stella aliqua saepe animaduersa est; sed euanida quadam luce, ac uelut lanugine finiretur.

i Cum itaque Luna omnis aquae experta sit, neque animantia ibi existere possunt, cum istis omnibus alimentum praestare debeat humor. Eleganter inde scribit Aut. Anon. in Traité de L' Incertitudes des sciencens cap. 8.

Pour détruire bien-tot tout ce raisonnement, devons-en le principe;

Sil

S' il n' y a point d' eaux dans la Lune, il n' y a point par consequent de plantes, d' animaux, ni d' hommes. Dès que la Lune n' est plus un monde, il s' ensuit que les autres planetes n' en sont point, et toutes nos découvertes s' évanouissent en un moment. De reliquorum planetarum singulorum natura ad sustentandos incolas plane inepta, facile ipse B. L. iudicare poterit. Nos interim progredimur, ac nullos dari incolas planetarum probamus:

III. A fine stellarum errantium. Creauit Deus illas, ut terrae incolis in umbra noctis uersantibus luceant. Sicut enim homo est, cui omnia in bonum sunt creata, ut inde recte *Gerhardus* dicat: Caetera Deus non iussisset fieri, nisi decreuisset hominem facere: ita etiam hominis gratia lumina haec Coeli Deus gloriosus existere uoluit, ut terram illuminent, tempora describant aliaque telluri nostrae commoda afferant, quod apodictice testantur S. literae Gen. I. 14. ubi haec leguntur Verba: *Fecit Deus duo luminaria magna, luminare maius, ut praecesset diei, et luminare minus, ut praecesset nocti, et stellas, et posuit eas Deus in firmamento Coeli, ut lucrent super terram et diuiderent lucem a tenebris.* Ad hunc finem obtinendum stellas omnes non solum aptissimas esse, sed fideliter quoque suo fungi officio uel oculorum comprobatur testimonium, dum eas lumine suo nitidissimo inferius hoc gloriae Diuinae theatrum illustrare, temporum tempestatumque uicissitudines determinare aliaque multa influxu suo efficere miranda, nemo non ipse uidet. Excipiunt hic quidem illi mundi machinatores, finem stellarum imprimis erraticarum duplicem esse posse; alium nim. ut usui inseruiant globi nostrae terraeque, alium uero ut simul sint habitaculum creaturarum. Quis autem eos iussit Creatori Sapientissimo aliquid affingere, quod ipsi nunquam in mentem uenisse certo certius est. Ex nullo plane fundamento duplicem hunc finem pro-

bare possunt, nisi ex sola possibilitatis lege. Ipsa stellarum natura et omnes historiae Mosaicae de ortu earundem circumstantiae, nec non uniuersa SS. analogia, unicum tantum stellarum finem, illum scilicet ut lumine ac motu suo influant in sublunaria, euidentissime docent. Hinc Moses Deut. IV. 19. ait: *Deus creauit astra in ministerium cunctis gentibus quae sub Coelo sunt.* Et quilibet homo de se dicere potest: *Deus omnes creaturas ad uitae meae utilitatem et necessitatem seruire mihi sinit, Solem, Lunam et sydera coelestia, diem et noctem, aerem, ignem aquam terram etc.* F. C. p. 490. Virgemus porro pro sententia nostra:

IV. Creatorem Sapientissimum, cum in terra nostra, omnia commodius complecti potuisset, quae in planetis deprehenduntur, unum idemque saepius creasse, incredibile ne dicam superuacaneum uideri. Plures enim si adessent mundi, *numero* tantum, non autem *specie* inter se differrent, utut maxime quoad accidentalia inter se forent dissimiles. Quod autem paucioribus potest perfici, illud frustra non agit pluribus Ens sapientissimum, quod nihil frustra facit. conf. de hoc argum. Lamb. Danaeus Physic. Christian. P. I. p. 71. Plura quidem pro sententia nostra stabilienda, argumenta ex principiis naturalibus adduci possent. Verum cum omnino sit fatendum, ea talia non esse, quae apodixin subministrant, diutius in illis haerere superfedentes, ad firmiores potius immo et omni exceptione maiores argumentandi rationes, ex ipso ueritatis infallibilis fonte petitas nos accingimus, atque nullos dari planetarum incolas probamus:

V. Rationibus quibusdam Theologicis:

I. Vniuersus S. Codex, qui tamen opera Dei uisibilia ad ipsius Creatoris Maiestatem et omnipotentiam glorificandam, accurate recitat, non nisi unius tantum mundi mentioem facit. Quaquam a silentio S. S. ad rei negationem

N. V. C.

N. V. C. tamen si eiusmodi tremenda Dei opera existerent, cur S. S. ea prorsus silentio praeteriisset, nulla afferri potest ratio. *Cogites quaeſo, sunt uerba VVokenii, uti Deus cumulet, uti quaeſi corradat argumenta, quibus conuellat animas peccatorum, aliquando bruta, aliquando inanimata, aliquando angelos, aliquando homines non ita nefarie peccantes in scenam producit. Iudicium penes Te, B. L., esto, utrumne intime penetrasset animum, si Propbetarum aliquis ita nomine Dei locutus fuisset: Attendite peccatores! Dedi uobis imaginem meam, at uos perdidistis hanc gloriam. Nolite conqueri de infirmitate uel uestra uel Protoplastorum. Ad astra erectos tollite uultus! in Planetis etiam sunt homines, quod minimum sagacissimis Mathematicis non erit incognitum uel improbabile. Illis planetarum incolis, eiusdem cum uobis naturae ac conditionis, eandem quoque tantum, quam uestris maioribus, largitus sum imaginem. At nero quanta in illis obedientia! quanta cura, ne hanc amittant gloriam! O uos terricolae, respicite, illorumque hominum in ueritate persistentium sequimini exemplum!*

2. *Esaiae XLV. 18. De terra nostra tanquam aliquod peculiare dicitur, quod non sit uacua sed habitabilis. Ex quo colligitur: p. dari aliqua corpora quae uacua esse possunt, p. reliqua corpora eum in finem non fuisse producta, ut inhabitentur. De quo conf. VVokenius Meditation. priuat. Med. XI. p. 72. Idem hic laudandus Auctor urget:*

3. *Si in Planctis habitant homines: aut peccarunt; aut non peccarunt. Si peccarunt: aut ipsis est negata aut data gratia redemptionis. Si denegata ipsis est gratia redemptionis, ratio haud facile reddi potest, quare huius praeteritionis non meminisset Deus, qui tamen ad illustrandam misericordiam suam in nos summum exemplum angelorum lapsorum affert. Ebr. II. 16. Iud. u. 6. Ne dicam, quod sic gratia non foret uniuersalis erga illos, qui tamen conuertibiles essent. Si ipsis autem data est gratia redemptionis: non semel, sed saepe Christus incarnari, mori, resurgere*

surgere etc. debuisset, quod toti S.S. repugnat: conf. Ebr. IX. 26. X. 14. et infinita fere alia loca. Si non peccarunt: non solum ex filiis hominum Ps. XIV. 2. forent excipiendi, quod forte facilius; sed quoque Deus non tacuisset eorum pietatem et constantiam.

4. In S. Codice ubique stellae tanquam pars mundi nostri spectabilis describuntur. Vnde mundus recte diuiditur in Coelum et terram: concipitur enim ut circulus, cuius centrum terra, peripheria autem Coelum est. Expolita namque una parte mundi, terrâ, expolitur quoque altera Coelum, Sole, Luna, atque stellis, quas creaturas Coeli haud inepte quidam dicunt, cum B. Luthero nostro, cuius uerba refert Calou. Comment. in Gen. ad cap. I. p. 182. sequentia: *Sicut primo die rude coelum, et rudis terra est condita ac deinde exculita et perpolita, sic ut Coelum extenderetur et ornaretur lumine, terra autem ex aquis producta, uestiretur arboribus et herbis; ita inchoatam et quasi rudem lucem primi diei credo quarto die perfectam esse, additis nouis creaturis, Sole, Luna, stellis etc.* Ex his omnibus abunde liquet, sententiam de pluribus mundis omnem analogiam Scripturae S. atque fidei prorsus euertere, adeo, ut nemo nisi empacta atque manifestus Sacrarum Literarum hostis eam serio defendere possit.

5. Addere uolebamus, qua ratione sententia de pluribus mundis non solum uiam pandat ad Naturalismum, sed etiam innumerâs ferme adhuc alias in se contineat absurditates. Verum ne transeamus instituti limites, hic subsistimus.

S. D. G.

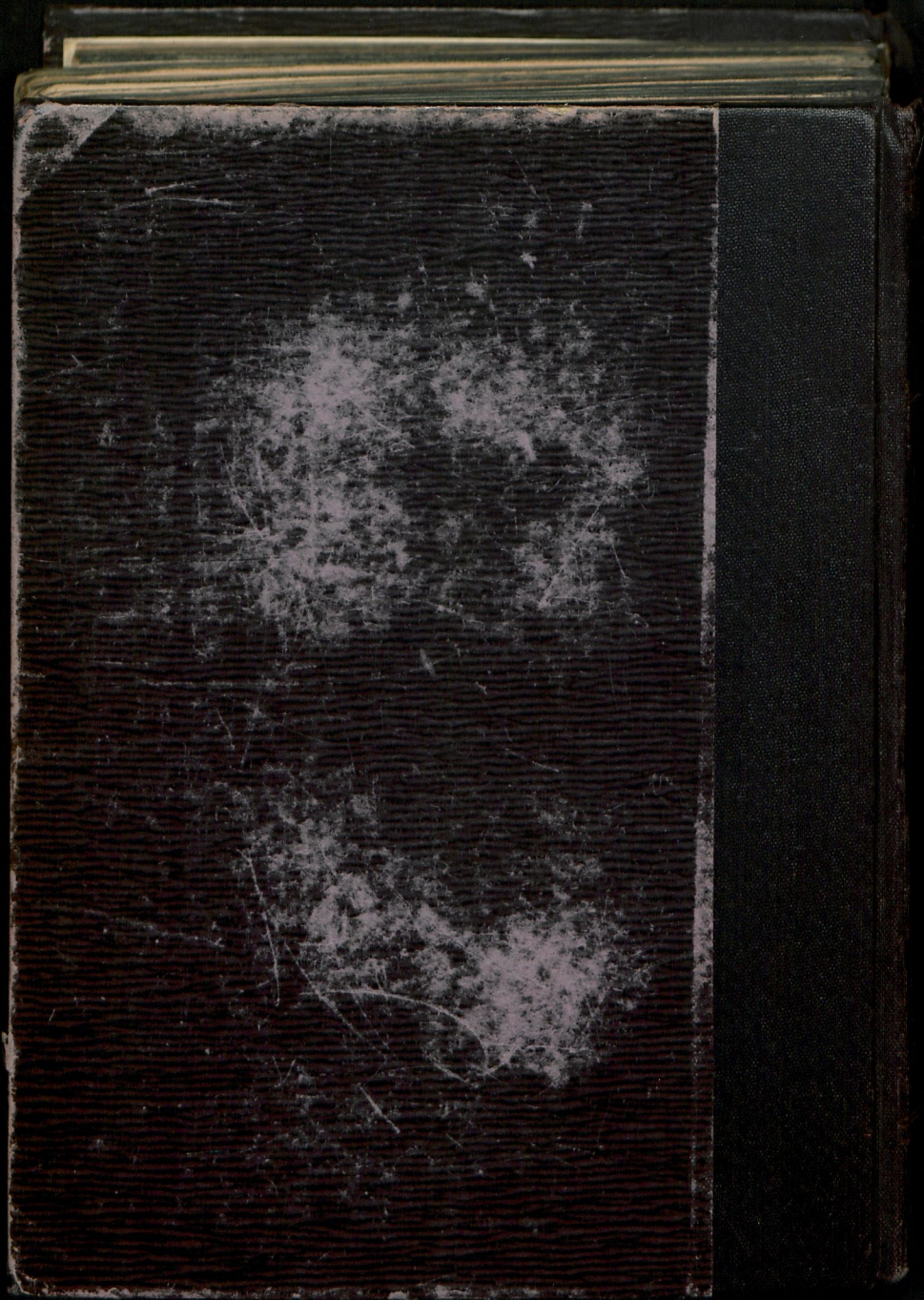
W 78

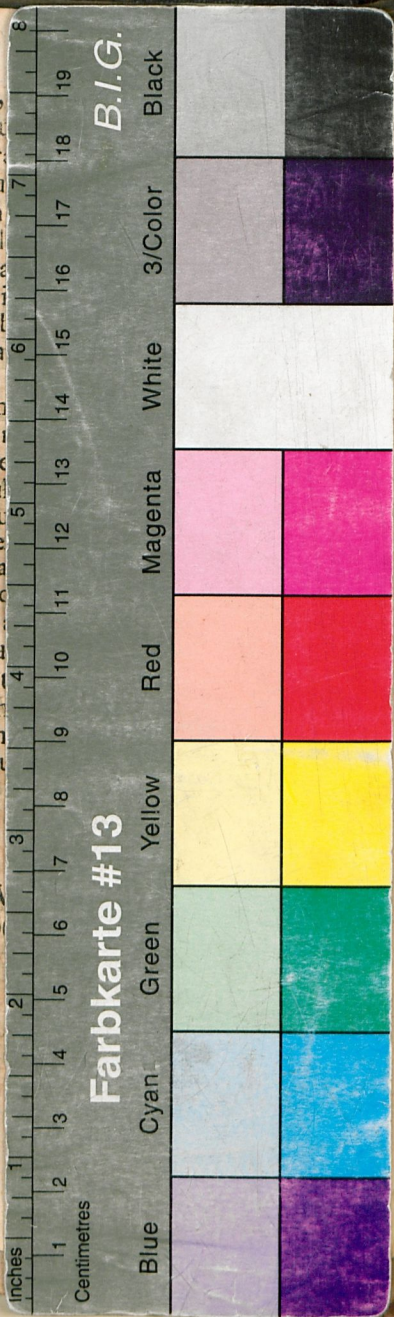
ULB Halle
001 507 192 3



TA-506







AVSPICIIS
RECTORIS MAGNIFICENTISSIMI
SERENISSIMI PRINCIPIS REGII, AC DOMINI
DN. FRIDERICI AVGVSTI
ELECTORAT. SAX. HEREDIS
ET RELIQVA
DE
**INCOLIS
PLANETARVM**

DISSERTATIONEM POSTERIOREM
PRAESES
M. CHRISTIANVS HEMPEL

HOENLIEBENTHALIA SILESIVS
AD DIEM XII IVN. MDCCXVII
IN AVDITORIO PHILOSOPHICO
PVBLICE VENTILANDAM SISTIT

RESPONDENTE
IOANNE CHRISTOPHORO SEYBT
GRYPHIM. SIL. SS. THEOL. STVD.

VITEMBERGAE
LITERIS SAMVELIS CREVSIGII