



VIII, 89.

2.3



1.
2.
3.
5/
6.
7.
8/
9/
10/
11/
12/
13/
14/
15/
16/
17/
18/
19/
20/
21/
22/
23/
24/
25/
26/
27/
28/
29/
30/
31/
32/
33/
34/
35/
36/
37/
38/
39/
40/
41/
42/
43/
44/
45/
46/
47/
48/
49/
50/
51/
52/
53/
54/
55/
56/
57/
58/
59/
60/
61/
62/
63/
64/
65/
66/
67/
68/
69/
70/
71/
72/
73/
74/
75/
76/
77/
78/
79/
80/
81/
82/
83/
84/
85/
86/
87/
88/
89/
90/
91/
92/
93/
94/
95/
96/
97/
98/
99/
100/
101/
102/
103/
104/
105/
106/
107/
108/
109/
110/
111/
112/
113/
114/
115/
116/
117/
118/
119/
120/
121/
122/
123/
124/
125/
126/
127/
128/
129/
130/
131/
132/
133/
134/
135/
136/
137/
138/
139/
140/
141/
142/
143/
144/
145/
146/
147/
148/
149/
150/
151/
152/
153/
154/
155/
156/
157/
158/
159/
160/
161/
162/
163/
164/
165/
166/
167/
168/
169/
170/
171/
172/
173/
174/
175/
176/
177/
178/
179/
180/
181/
182/
183/
184/
185/
186/
187/
188/
189/
190/
191/
192/
193/
194/
195/
196/
197/
198/
199/
200/
201/
202/
203/
204/
205/
206/
207/
208/
209/
210/
211/
212/
213/
214/
215/
216/
217/
218/
219/
220/
221/
222/
223/
224/
225/
226/
227/
228/
229/
230/
231/
232/
233/
234/
235/
236/
237/
238/
239/
240/
241/
242/
243/
244/
245/
246/
247/
248/
249/
250/
251/
252/
253/
254/
255/
256/
257/
258/
259/
260/
261/
262/
263/
264/
265/
266/
267/
268/
269/
270/
271/
272/
273/
274/
275/
276/
277/
278/
279/
280/
281/
282/
283/
284/
285/
286/
287/
288/
289/
290/
291/
292/
293/
294/
295/
296/
297/
298/
299/
300/
301/
302/
303/
304/
305/
306/
307/
308/
309/
310/
311/
312/
313/
314/
315/
316/
317/
318/
319/
320/
321/
322/
323/
324/
325/
326/
327/
328/
329/
330/
331/
332/
333/
334/
335/
336/
337/
338/
339/
340/
341/
342/
343/
344/
345/
346/
347/
348/
349/
350/
351/
352/
353/
354/
355/
356/
357/
358/
359/
360/
361/
362/
363/
364/
365/
366/
367/
368/
369/
370/
371/
372/
373/
374/
375/
376/
377/
378/
379/
380/
381/
382/
383/
384/
385/
386/
387/
388/
389/
390/
391/
392/
393/
394/
395/
396/
397/
398/
399/
400/
401/
402/
403/
404/
405/
406/
407/
408/
409/
410/
411/
412/
413/
414/
415/
416/
417/
418/
419/
420/
421/
422/
423/
424/
425/
426/
427/
428/
429/
430/
431/
432/
433/
434/
435/
436/
437/
438/
439/
440/
441/
442/
443/
444/
445/
446/
447/
448/
449/
450/
451/
452/
453/
454/
455/
456/
457/
458/
459/
460/
461/
462/
463/
464/
465/
466/
467/
468/
469/
470/
471/
472/
473/
474/
475/
476/
477/
478/
479/
480/
481/
482/
483/
484/
485/
486/
487/
488/
489/
490/
491/
492/
493/
494/
495/
496/
497/
498/
499/
500/
501/
502/
503/
504/
505/
506/
507/
508/
509/
510/
511/
512/
513/
514/
515/
516/
517/
518/
519/
520/
521/
522/
523/
524/
525/
526/
527/
528/
529/
530/
531/
532/
533/
534/
535/
536/
537/
538/
539/
540/
541/
542/
543/
544/
545/
546/
547/
548/
549/
550/
551/
552/
553/
554/
555/
556/
557/
558/
559/
560/
561/
562/
563/
564/
565/
566/
567/
568/
569/
570/
571/
572/
573/
574/
575/
576/
577/
578/
579/
580/
581/
582/
583/
584/
585/
586/
587/
588/
589/
590/
591/
592/
593/
594/
595/
596/
597/
598/
599/
600/
601/
602/
603/
604/
605/
606/
607/
608/
609/
610/
611/
612/
613/
614/
615/
616/
617/
618/
619/
620/
621/
622/
623/
624/
625/
626/
627/
628/
629/
630/
631/
632/
633/
634/
635/
636/
637/
638/
639/
640/
641/
642/
643/
644/
645/
646/
647/
648/
649/
650/
651/
652/
653/
654/
655/
656/
657/
658/
659/
660/
661/
662/
663/
664/
665/
666/
667/
668/
669/
670/
671/
672/
673/
674/
675/
676/
677/
678/
679/
680/
681/
682/
683/
684/
685/
686/
687/
688/
689/
690/
691/
692/
693/
694/
695/
696/
697/
698/
699/
700/
701/
702/
703/
704/
705/
706/
707/
708/
709/
710/
711/
712/
713/
714/
715/
716/
717/
718/
719/
720/
721/
722/
723/
724/
725/
726/
727/
728/
729/
730/
731/
732/
733/
734/
735/
736/
737/
738/
739/
740/
741/
742/
743/
744/
745/
746/
747/
748/
749/
750/
751/
752/
753/
754/
755/
756/
757/
758/
759/
760/
761/
762/
763/
764/
765/
766/
767/
768/
769/
770/
771/
772/
773/
774/
775/
776/
777/
778/
779/
780/
781/
782/
783/
784/
785/
786/
787/
788/
789/
790/
791/
792/
793/
794/
795/
796/
797/
798/
799/
800/
801/
802/
803/
804/
805/
806/
807/
808/
809/
810/
811/
812/
813/
814/
815/
816/
817/
818/
819/
820/
821/
822/
823/
824/
825/
826/
827/
828/
829/
830/
831/
832/
833/
834/
835/
836/
837/
838/
839/
840/
841/
842/
843/
844/
845/
846/
847/
848/
849/
850/
851/
852/
853/
854/
855/
856/
857/
858/
859/
860/
861/
862/
863/
864/
865/
866/
867/
868/
869/
870/
871/
872/
873/
874/
875/
876/
877/
878/
879/
880/
881/
882/
883/
884/
885/
886/
887/
888/
889/
890/
891/
892/
893/
894/
895/
896/
897/
898/
899/
900/
901/
902/
903/
904/
905/
906/
907/
908/
909/
910/
911/
912/
913/
914/
915/
916/
917/
918/
919/
920/
921/
922/
923/
924/
925/
926/
927/
928/
929/
930/
931/
932/
933/
934/
935/
936/
937/
938/
939/
940/
941/
942/
943/
944/
945/
946/
947/
948/
949/
950/
951/
952/
953/
954/
955/
956/
957/
958/
959/
960/
961/
962/
963/
964/
965/
966/
967/
968/
969/
970/
971/
972/
973/
974/
975/
976/
977/
978/
979/
980/
981/
982/
983/
984/
985/
986/
987/
988/
989/
990/
991/
992/
993/
994/
995/
996/
997/
998/
999/
1000/
1001/
1002/
1003/
1004/
1005/
1006/
1007/
1008/
1009/
1010/
1011/
1012/
1013/
1014/
1015/
1016/
1017/
1018/
1019/
1020/
1021/
1022/
1023/
1024/
1025/
1026/
1027/
1028/
1029/
1030/
1031/
1032/
1033/
1034/
1035/
1036/
1037/
1038/
1039/
1040/
1041/
1042/
1043/
1044/
1045/
1046/
1047/
1048/
1049/
1050/
1051/
1052/
1053/
1054/
1055/
1056/
1057/
1058/
1059/
1060/
1061/
1062/
1063/
1064/
1065/
1066/
1067/
1068/
1069/
1070/
1071/
1072/
1073/
1074/
1075/
1076/
1077/
1078/
1079/
1080/
1081/
1082/
1083/
1084/
1085/
1086/
1087/
1088/
1089/
1090/
1091/
1092/
1093/
1094/
1095/
1096/
1097/
1098/
1099/
1100/
1101/
1102/
1103/
1104/
1105/
1106/
1107/
1108/
1109/
1110/
1111/
1112/
1113/
1114/
1115/
1116/
1117/
1118/
1119/
1120/
1121/
1122/
1123/
1124/
1125/
1126/
1127/
1128/
1129/
1130/
1131/
1132/
1133/
1134/
1135/
1136/
1137/
1138/
1139/
1140/
1141/
1142/
1143/
1144/
1145/
1146/
1147/
1148/
1149/
1150/
1151/
1152/
1153/
1154/
1155/
1156/
1157/
1158/
1159/
1160/
1161/
1162/
1163/
1164/
1165/
1166/
1167/
1168/
1169/
1170/
1171/
1172/
1173/
1174/
1175/
1176/
1177/
1178/
1179/
1180/
1181/
1182/
1183/
1184/
1185/
1186/
1187/
1188/
1189/
1190/
1191/
1192/
1193/
1194/
1195/
1196/
1197/
1198/
1199/
1200/
1201/
1202/
1203/
1204/
1205/
1206/
1207/
1208/
1209/
1210/
1211/
1212/
1213/
1214/
1215/
1216/
1217/
1218/
1219/
1220/
1221/
1222/
1223/
1224/
1225/
1226/
1227/
1228/
1229/
1230/
1231/
1232/
1233/
1234/
1235/
1236/
1237/
1238/
1239/
1240/
1241/
1242/
1243/
1244/
1245/
1246/
1247/
1248/
1249/
1250/
1251/
1252/
1253/
1254/
1255/
1256/
1257/
1258/
1259/
1260/
1261/
1262/
1263/
1264/
1265/
1266/
1267/
1268/
1269/
1270/
1271/
1272/
1273/
1274/
1275/
1276/
1277/
1278/
1279/
1280/
1281/
1282/
1283/
1284/
1285/
1286/
1287/
1288/
1289/
1290/
1291/
1292/
1293/
1294/
1295/
1296/
1297/
1298/
1299/
1300/
1301/
1302/
1303/
1304/
1305/
1306/
1307/
1308/
1309/
1310/
1311/
1312/
1313/
1314/
1315/
1316/
1317/
1318/
1319/
1320/
1321/
1322/
1323/
1324/
1325/
1326/
1327/
1328/
1329/
1330/
1331/
1332/
1333/
1334/
1335/
1336/
1337/
1338/
1339/
1340/
1341/
1342/
1343/
1344/
1345/
1346/
1347/
1348/
1349/
1350/
1351/
1352/
1353/
1354/
1355/
1356/
1357/
1358/
1359/
1360/
1361/
1362/
1363/
1364/
1365/
1366/
1367/
1368/
1369/
1370/
1371/
1372/
1373/
1374/
1375/
1376/
1377/
1378/
1379/
1380/
1381/
1382/
1383/
1384/
1385/
1386/
1387/
1388/
1389/
1390/
1391/
1392/
1393/
1394/
1395/
1396/
1397/
1398/
1399/
1400/
1401/
1402/
1403/
1404/
1405/
1406/
1407/
1408/
1409/
1410/
1411/
1412/
1413/
1414/
1415/
1416/
1417/
1418/
1419/
1420/
1421/
1422/
1423/
1424/
1425/
1426/
1427/
1428/
1429/
1430/
1431/
1432/
1433/
1434/
1435/
1436/
1437/
1438/
1439/
1440/
1441/
1442/
1443/
1444/
1445/
1446/
1447/
1448/
1449/
1450/
1451/
1452/
1453/
1454/
1455/
1456/
1457/
1458/
1459/
1460/
1461/
1462/
1463/
1464/
1465/
1466/
1467/
1468/
1469/
1470/
1471/
1472/
1473/
1474/
1475/
1476/
1477/
1478/
1479/
1480/
1481/
1482/
1483/
1484/
1485/
1486/
1487/
1488/
1489/
1490/
1491/
1492/
1493/
1494/
1495/
1496/
1497/
1498/
1499/
1500/
1501/
1502/
1503/
1504/
1505/
1506/
1507/
1508/
1509/
1510/
1511/
1512/
1513/
1514/
1515/
1516/
1517/
1518/
1519/
1520/
1521/
1522/
1523/
1524/
1525/
1526/
1527/
1528/
1529/
1530/
1531/
1532/
1533/
1534/
1535/
1536/
1537/
1538/
1539/
1540/
1541/
1542/
1543/
1544/
1545/
1546/
1547/
1548/
1549/
1550/
1551/
1552/
1553/
1554/
1555/
1556/
1557/
1558/
1559/
1560/
1561/
1562/
1563/
1564/
1565/
1566/
1567/
1568/
1569/
1570/
1571/
1572/
1573/
1574/
1575/
1576/
1577/
1578/
1579/
1580/
1581/
1582/
1583/
1584/
1585/
1586/
1587/
1588/
1589/
1590/
1591/
1592/
1593/
1594/
1595/
1596/
1597/
1598/
1599/
1600/
1601/
1602/
1603/
1604/
1605/
1606/
1607/
1608/
1609/
1610/
1611/
1612/
1613/
1614/
1615/
1616/
1617/
1618/
1619/
1620/
1621/
1622/
1623/
1624/
1625/
1626/
1627/
1628/
1629/
1630/
1631/
1632/
1633/
1634/
1635/
1636/
1637/
1638/
1639/
1640/
1641/
1642/
1643/
1644/
1645/
1646/
1647/
1648/
1649/
1650/
1651/
1652/
1653/
1654/
1655/
1656/
1657/
1658/
1659/
1660/
1661/
1662/
1663/
1664/
1665/
1666/
1667/
1668/
1669/
1670/
1671/
1672/
1673/
1674/
1675/
1676/
1677/
1678/
1679/
1680/
1681/
1682/
1683/
1684/
1685/
1686/
1687/
1688/
1689/
1690/
1691/
1692/
1693/
1694/
1695/
1696/
1697/
1698/
1699/
1700/
1701/
1702/
1703/
1704/
1705/
1706/
1707/
1708/
1709/
1710/
1711/
1712/
1713/
1714/
1715/
1716/
1717/
1718/
1719/
1720/
1721/
1722/
1723/
1724/
1725/
1726/
1727/
1728/
1729/
1730/
1731/
1732/
1733/
1734/
1735/
1736/
1737/
1738/
1739/
1740/
1741/
1742/
1743/
1744/
1745/
1746/
1747/
1748/
1749/
1750/
1751/
1752/
1753/
1754/
1755/
1756/
1757/
1758/
1759/
1760/
1761/
1762/
1763/
1764/
1765/
1766/
1767/
1768/
1769/
1770/
1771/
1772/
1773/
1774/
1775/
1776/
1777/
1778/
1779/
1780/
1781/
1782/
1783/
1784/
1785/
1786/
1787/
1788/
1789/
1790/
1791/
1792/
1793/
1794/
1795/
1796/
1797/
1798/
1799/
1800/
1801/
1802/
1803/
1804/
1805/
1806/
1807/
1808/
1809/
1810/
1811/
1812/
1813/
1814/
1815/
1816/
1817/
1818/
1819/
1820/
1821/
1822/
1823/
1824/
1825/
1826/
1827/
1828/
1829/
1830/
1831/
1832/
1833/
1834/
1835/
1836/
1837/
1838/
1839/
1840/
1841/
1842/
1843/
1844/
1845/
1846/
1847/
1848/
1849/
1850/
1851/
1852/
1853/
1854/
1855/
1856/
1857/
1858/
1859/
1860/
1861/
1862/
1863/
1864/
1865/
1866/
1867/
1868/
1869/
1870/
1871/
1872/
1873/
1874/
1875/
1876/
1877/
1878/
1879/
1880/
1881/
1882/
1883/
1884/
1885/
1886/
1887/
1888/
1889/
1890/
1891/<

4r 963.

PUNCTATIO
Der
allhier zu Chemnitz
aufgerichteten
Braut-
CASSE,
angefangen
am Tage Allerheiligen/
d. 1. Novemb.
1715.

CHEMNITZ, 68.
druckts Conrad Stössel.

964.

✿ XXX ✿

Abtmen derer Zierlicher

Ständer

Abtmen derer Zierlicher

Abtmen derer Zierlicher

Abtmen derer Zierlicher

Abtmen derer Zierlicher

Abtmen derer Zierlicher

Abtmen derer Zierlicher

Abtmen derer Zierlicher

Abtmen derer Zierlicher

Abtmen derer Zierlicher





Cum Deo.



U wissen sey hier mit/ daß nach gegebener Anleitung Herrn Paul Jacob Marpergers/ Königl. Pöhl. und Chur-

Sächs. Hoff und Commerciën-Raths/ in seinen Montibus Pietatis, allhier zu Chemniz eine Braut-Casse über nachfolgende Articul aufzurichten beliebet und geschlossen worden/ Als:

¶ 2

Art.



Art. I.

Es sollen 150. Personen / Jung-
fräulichen Standes / guter Auffüh-
rung / ehrlicher Geburth und wohl-
conditionirter Leute Kinder recipiret
werden / da sie so fort zum Angelde
zwölff Groschen / gegen Empfangung ei-
ner gedruckten und unterschriebenen
Quittung erlegen.

II.

Welche sich mit herein begiebet /
muß noch nicht verlobet und nicht
über achtzehen Jahr alt seyn / und
Zeugniß eines guten Wandels ha-
ben; sonst / wo ihr etwas zu erwei-
sen / das wider Erbarkeit und Ehre
läufft / wird sie ausgeschlossen; So
auch / wenn die Person schon würck-
lich verlobet gewesen / da sie sich angee-
geben / hat dieselbe keine Beysteuer
zur Hochzeit und Ausstattung zu ge-
niessen.

III.

Vorstehender Articul ist auch das
hin zu extendiren / daß / wenn eine
Pers

Person mit der andern / vor geschehe-
ner: Einschreibung / die Ehe würcklich
abgeredet / ob gleich noch keine öffentli-
che Sponsalia celebriret worden / solche
ebenfalls excludiret seyn soll.

IV.

Frembde die hier angefessene Be-
kandte haben / werden nicht excludi-
ret / wann sie einen Bürgen setzen / der
Zahlung wegen / und Zeugnis von ih-
rer Geburt und Lebens- Art bringen.

Art. V. Von dem Vermögen

Eine iede wird auch vorher wohl
überlegen / ob sie sufficienten Vermö-
gens sey / den Zutrag allemahl willig
und gern bezutragen / denn wosferne
ein oder die andere den angelegten
Beytrag / vor der Hochzeit einer Braut
oder Beerdigung einer verstorbenen /
nicht abführet / dieselbe soll jedes mahl
um Einen Thaler gestrafet werden /
welche aber ihre Katam zu dreyen
mahlen nicht bezahlet und zurücke
bleibet / es geschehe nun aus Nachlaf-

Art. VI. Von dem

Art. VII.

sigkeit / Unwillen oder Unvermögen /
soll gänglich excludiret und ausge-
schlossen / ihr auch nichts restituiret
werden.

VI.

Die Straffen sollen so gleich / oh-
ne alles disputiren / in das hierzu an-
geschaffte Protocoll eingeschrieben und
derjenigen / so solche verwircket / alsdenn
von ihrer portione statutaria decourti-
ret werden.

VII.

Welche sich verlobet / muß es
gleich und zwar eine auswärtige
schriftlich melden / desgleichen muß sie
thun / wann sie sich das erste mahl
will aufbieten lassen / damit zu der
Bezahlung / (welche noch vor der
Hochzeit geschiehet) könne Anstalt
gemacht werden / so muß auch ein
Todes-Fall schriftlich gemeldet wer-
den.

VIII.

969

VIII.

Welche vor Verfließung des ersten halben Jahres Hochzeit hält/ hat sich noch keiner Aussteuer zu getrösten/ hingegen wird das Jahr vom 1. Nov. 1715. angerechnet.

IX.

Welche aber ein völlig halbes Jahr bey der Cassé gewesen / und Hochzeit hält/ bekömmt das erste Jahr 25. Thal. das andere Jahr / wenn es völlig 2. Jahr/ 50. Thaler/ das dritte Jahr 75. Thaler und das 4te Jahr 100. Thaler/ bey welchen es bleibt und die folgenden Jahre nicht über hundert Thal. steigt.

X.

Solte aber nach Gottes Willen eine unverheyrahet sterben / so bekömmt sie auf solche Jahre / wie vorher gemeldet / die Helffte/ als das erste Jahr 12½. Thaler/ das andere Jahr 25. Thaler/ das dritte 37½. Thaler und

das vierdte und nachfolgende Jahre 50. Thaler zu einem honetten Begräbniß; denenjenigen aber / so vor Verfließung des ersten halbes Jahres versterben / sollen 10. Thaler gezahlet werden.

XI.

Zu diesen contribuiert nun eine iedwede / zu ieder Hochzeit / das erste Jahr 4. Gr. das andere Jahr 8. Gr. das dritte Jahr 12. Gr. das vierdte Jahr 16. Gr. worbey es bleibet und folgende Jahre nicht höher steigt / weil von 150. Personen a 16. Gr. gleich 100. Thal. einkommen.

XII.

Bei jedem Begräbniß aber zahlet auch eine iede nach benannten Jahren nur die Helffte / als 2. Gr. das erste / 4. Gr. das andere / 6. Gr. das dritte und 8. Gr. zu 50. Thal. das vierdte und folgende Jahre.

XIII.

XIII.

Die Cassé wird durch vier Personen als einen Seniozem, Registratorem und zweene Administratores, welches wohl angeessene Leute und Bürger seyn / administriret / desgleichen wird auch / zu Einbringung der Gelder / ein gewisser Collector gehalten / welcher bey Empfangung der Gelder / ebenfalls gedruckte und unterschriebene Quittungen ausstellet.

XIV.

Zu Estabilirung dieser Cassé nun und zu Bezahlung derer Unkosten / wie auch Salarirung derer Administratorm / werden von denen zu erst eingelegten 12. Gr. 4. Gr. verwendet / die übrigen 8. Gr. aber bleiben als Vorrath in Cassa, über dieses zahlet eine iede percipientin hierzu 4. pro Centum von ihrer baar ausgezahlten portione statutaria, als: 1. Thal. von 25. Thal. 2. von 50. 3. von 75. und 4. von 100. Thalern.

XV.

Wenn eine 12. Jahr bey dieser
Casse gestanden/ und nicht heyrathet/
soll ihr gegen Darstellung einer an-
dern/ abzutreten erlaubet seyn/ ihre
portion auch/ iedoch nicht eher/ bis sie
Hochzeit hat / oder zum Begräbniß/
gleich andern bekommen.

XVI.

Diejenige/ so heyrathet/ soll ver-
bunden seyn/ ehe man ihr das Geld
auszahlet/ eine andere anständige Per-
son/ wieder an die Cassam zuverschaf-
fen/ oder 2. Thaler darvon zurücke
zulassen.

XVII.

Welche als Expectanten sich ein-
schreiben lassen wollen/ erlegen 12.
Gr. und 2. Gr. pro legibus, die re-
ception aber gehet nach der Ordnung/
wie sie nach einander eingeschrieben
worden/ und haben diejenigen/ so von
denen

denen abgehenden vorgestellet werden/
keinen Vorzug.

XVIII.

Wenn (wider Verhoffen/) eine
Jungfer wider Ehr und Erbarkeit sich
aufführen würde/ sollen die Admini-
stratores ex æquo & bono erkennen/
ob selbe gar zu excludiren/ oder wie
in dergleichen Cassen bräuchlich/ ihr
die Helffte oder das Drittheil der por-
tion zu zahlen sey.

XIX.

Das Geld soll in einer wohlver-
wahrten Lade beyhm Seniore aufgehoben/
denen andern Administratoribus
iedem ein besonderer Schlüssel zu der-
gleichen absonderlichen Schlosse gege-
ben und alle Jahre richtige Rechnung
abgeleget werden.

XX.

Gleichwie aber dieses alles zu
Gottes Ehre und eines ieden Wohl-
fahrt



fahrt gereichen soll; So wird eine iede/
wede/ welche sich darzu begeben will/
Gott bitten/ daß er seinen Segen und
Gnade hierzu verleihen wolle!

XXI.

Letztens haben alle hernach ver/
zeichnete Interessenten / solcher Puncta-
tion unverbrüchlich nachzuleben/ hand/
gebende angelobet und in zweifelhaff-
ten Fällen mit derer Administratoren
Deciso zufrieden zu seyn/ sich verbind-
lich gemacht.

Die Casse administriren dieser Zeit/

D. Erdfried Dehn/ Phys.ord. Senior,

Michael Klimper/ Registrator,

Conrad Stössel/ Buchhändl. und

Buchdr. Administrator,

Johann Weißhun/ Gold- und Sil-

ber- Arbeiter/ Administrator.

Sign. Chemnitz/ d. I. Nov. 1715.

Numerus xpefianum

Johanna Elisabeth Schickel
geboren am 17. April 1785

geboren am 17. April 1785
geboren am 17. April 1785

Johanna Elisabeth Schickel
geboren am 17. April 1785

Johanna Elisabeth Schickel
geboren am 17. April 1785

Johanna Elisabeth Schickel
geboren am 17. April 1785

Johanna Elisabeth Schickel
geboren am 17. April 1785

Johanna Elisabeth Schickel
geboren am 17. April 1785

Johanna Elisabeth Schickel
geboren am 17. April 1785

Johanna Elisabeth Schickel
geboren am 17. April 1785

Johanna Elisabeth Schickel
geboren am 17. April 1785



976.



Willehalm

von Kriemhild

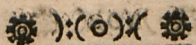
Willehalm

von Kriemhild

Willehalm

von Kriemhild

977.



Nahmen derer Mit. Glieder.

Annaberg.

1715 Sophia Elisabetha Portenreuterin.

Burckstädt.

1715. Johanna Dorothea Engelin.

Barbara Elisabetha Heugelin.

Maria Sophia Firselin.

Anna Rosina Jägerin.

B 69. Chemnitz.



Chemnitz.

1715. Anna Christina Angerin.

Anna Sophia Auerbachin.

Dorothea Regina Biedermannin.

Rosina Bergerin.

Christiana Elisabetha Cleemannin.

Sabina Dietrichin.

Regina Dietrichin.

Sophia Frenzelin.

Maria Regina Gräbnerin.

Anna Rosina Gütnerin.

Anna Dorothea Gütnerin.

Rosina Gdrnerin.

Maria Rosina Geyerin.

Maria Regina Sühlingin.

Maria Elisabetha Hermannin.

Maria Höferin.

Maria Rosina Hoffmannin.

Rosina Höselin.

Anna Christina Helbigin.

Dorothea Hahnin.

Maria Catharina Illgin.

Johanna Dorothea Illgin.

Anna Rosina Klimperin.

Anna Christina Krebsin.

Anna Barbara Köhlerin.

Johanna Elisabetha Kruschwitzin.

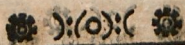
Charlotta Amalia Krebsin.

Christina

- 1715. Christina Dorothea Keilin.
- Rosina Dorothea Kändlerin.
- Eva Maria Lindnerin.
- Maria Elisabetha Mäuerin.
- Johanna Juditha Müllerin.
- Anna Maria Matthesin.
- Johanna Rosina Neefin.
- Eleonora Dorothea Neefin.
- Maria Elisabetha Neufemmin.
- Johanna Christiana Dehmin.
- Justina Orthin.
- Maria Magdalena Peilin.
- Maria Pöschelin.
- Anna Rosina Puschmannin.
- Christiana Maria Rösenbeckin.
- Johanna Elisabetha Stöffelin.
- Anna Maria Schönwaldin.
- Anna Regina Schindlerin.
- Anna Rosina Schindlerin.
- Susanna Magdalena Salbachin.
- Beata Steinmüllerin.
- Christina Dorothea Suttingerin.
- Maria Sophia Thumin.
- Catharina Elisabetha Thiemin.
- Johanna Rosina Uhligin.
- Maria Rosina Wolffin.
- Maria Susanna Weishunin.

B 2 Christiana





Die Straffen sollen so gleich ob
 in alle discurum in das hier zu
 gelte die Protocolt eingeschrieben und
 bezeugen so solche verurtheilt werden
 von ihrer portione statuta decouri-
 ret werden.

IV

Die Straffen sollen so gleich ob
 in alle discurum in das hier zu
 gelte die Protocolt eingeschrieben und
 bezeugen so solche verurtheilt werden
 von ihrer portione statuta decouri-
 ret werden.

IV

Die Straffen sollen so gleich ob
 in alle discurum in das hier zu
 gelte die Protocolt eingeschrieben und
 bezeugen so solche verurtheilt werden
 von ihrer portione statuta decouri-
 ret werden.

Dresden.

1715. Anna Dorothea Fleischerin.

Johanna Margaretha Riedelin.

Catharina Sophia Schneiderin.

III

Frankenberg.

1715. Concordia Elisabetha Beistin.

Eva Maria Fischerin.

Johanna Dorothea Hermannin.

Anna Sabina Klugin.

Eva Magdalena Kühlingin.

Johanna Meyin.

Beata Maria Neumeisterin.

Anna Maria Riedelin.

Dorothea Elisabetha Riedelin.

Anna Dorothea Riedelin.

Anna Sibylla Richterin.

Anna Dorothea Schaffirtin.

Anna Maria Schalin.

Christi

160

1715. Christiana Viehwigin.
Johanna Viehwigin.
Johanna Rosina Uhligin.

[Faint, mostly illegible text in a Gothic script, likely bleed-through from the reverse side of the page.]

1715	1	1	1
1716	2	2	2
1717	3	3	3
1718	4	4	4
1719	5	5	5
1720	6	6	6
1721	7	7	7
1722	8	8	8
1723	9	9	9
1724	10	10	10
1725	11	11	11
1726	12	12	12
1727	13	13	13
1728	14	14	14
1729	15	15	15
1730	16	16	16
1731	17	17	17
1732	18	18	18
1733	19	19	19
1734	20	20	20
1735	21	21	21
1736	22	22	22
1737	23	23	23
1738	24	24	24
1739	25	25	25
1740	26	26	26
1741	27	27	27
1742	28	28	28
1743	29	29	29
1744	30	30	30
1745	31	31	31
1746	32	32	32
1747	33	33	33
1748	34	34	34
1749	35	35	35
1750	36	36	36
1751	37	37	37
1752	38	38	38
1753	39	39	39
1754	40	40	40
1755	41	41	41
1756	42	42	42
1757	43	43	43
1758	44	44	44
1759	45	45	45
1760	46	46	46
1761	47	47	47
1762	48	48	48
1763	49	49	49
1764	50	50	50
1765	51	51	51
1766	52	52	52
1767	53	53	53
1768	54	54	54
1769	55	55	55
1770	56	56	56
1771	57	57	57
1772	58	58	58
1773	59	59	59
1774	60	60	60
1775	61	61	61
1776	62	62	62
1777	63	63	63
1778	64	64	64
1779	65	65	65
1780	66	66	66
1781	67	67	67
1782	68	68	68
1783	69	69	69
1784	70	70	70
1785	71	71	71
1786	72	72	72
1787	73	73	73
1788	74	74	74
1789	75	75	75
1790	76	76	76
1791	77	77	77
1792	78	78	78
1793	79	79	79
1794	80	80	80
1795	81	81	81
1796	82	82	82
1797	83	83	83
1798	84	84	84
1799	85	85	85
1800	86	86	86
1801	87	87	87
1802	88	88	88
1803	89	89	89
1804	90	90	90
1805	91	91	91
1806	92	92	92
1807	93	93	93
1808	94	94	94
1809	95	95	95
1810	96	96	96
1811	97	97	97
1812	98	98	98
1813	99	99	99
1814	100	100	100

B 4

Freya



Frenberg.

- 1715. Dorothea Maria Arnoldin.
- Johanna Martha Barthelin.
- Dorothea Sophia Barthin.
- Johanna Magdalena Barthin.
- Johanna Catharina Clementin.
- Johanna Dorothea Crönerin.
- Johanna Catharina Crönerin.
- Johanna Sabina Cunadin.
- Maria Sophia Dachselin.
- Johanna Regina Dachselin.
- Johanna Rosina Dietrichin.
- Johanna Dorothea Franckin.
- Johanna Catharina Fickertin.
- Johanna Dorothea Franckin/ ält.
- Johanna Maria Friedrichin.
- Johanna Elisabetha Gastelin.
- Johanna Martha Grimmischin.
- Euphrosina Sabina Heinkin.
- Maria Magdalena Hauboldin.
- Salome Elisabetha Hackenbergerin.
- Maria Magdalena Hempelin.
- Johanna Maria Hornin.
- Dorothea Magdalena Johnin.
- Johanna Christiana Kühnin.
- Elisabetha Künstlerin.
- Johanna Sophia Kalkosin.
- Johanna Maria Klemmin.

Johanna

- 1715. Johanna Sophia Krausin.
- Johanna Lehmannin.
- Johanna Magdalena Luppin.
- Eusanna Luppin.
- Catharina Gertraud Morgensternin.
- Susanna Salome Meyerin.
- Johanna Maria Meykelin.
- Johanna Justina Dehmin.
- Christiana Sophia Peschelin.
- Erdmuth Friederica Peschelin.
- Juliana Henrietta Peschelin.
- Johanna Maria Pfillerin.
- Johanna Rosina Rauin.
- Maria Rosina Richterin.
- Johanna Margaretha Rothin.
- Christiana Sophia Schmidtin.
- Johanna Salzmännin.
- Eva Maria Schmiedelin.
- Maria Magdalena Träncknerin.
- Christiana Elisabetha Williin.
- Sophia Magdalena Weidemüllerin
- Maria Rosina Weislin.
- Johanna Rosina Wolffin.
- Anna Elisabetha Zeislin.

Pönig.

1715. Johanna Friederica Kauchin.

Maria Christina Zendersdörfferin.

Maria Magdalena Winklerin.

Maria Dorothea Winklerin.

Rosina Zöllnerin.

Redwitz.

1715. Christiana Juditha Martin.

XX

Handwritten text at the bottom of the page, partially obscured and difficult to read.



1991

Rochlig.

1715. Barbara Küsterin.

Roswein.

1715. Maria Tzschochin.

Weymar.

1715. Rosina Dorothea Dehnin.
Susanna Maria Peppichin.

31

Wohnsiedel.

1715. **Johanna Juliana Reichtin.**
[Faint, mostly illegible text describing the entry]

Wohnsiedel.

1715. **Maria Rosina Boidelin.**

[Faint, mostly illegible text describing the entry]

21

1000

Waria Copierin

Waria Copierin

D.

Waria Copierin
Waria Copierin

Fragment of text from the adjacent page, including words like "in", "te", "de", "re", "m", "le", "in", "de", "re", "m", "le", "in", "de", "re", "m", "le".



994.

Ya 1435

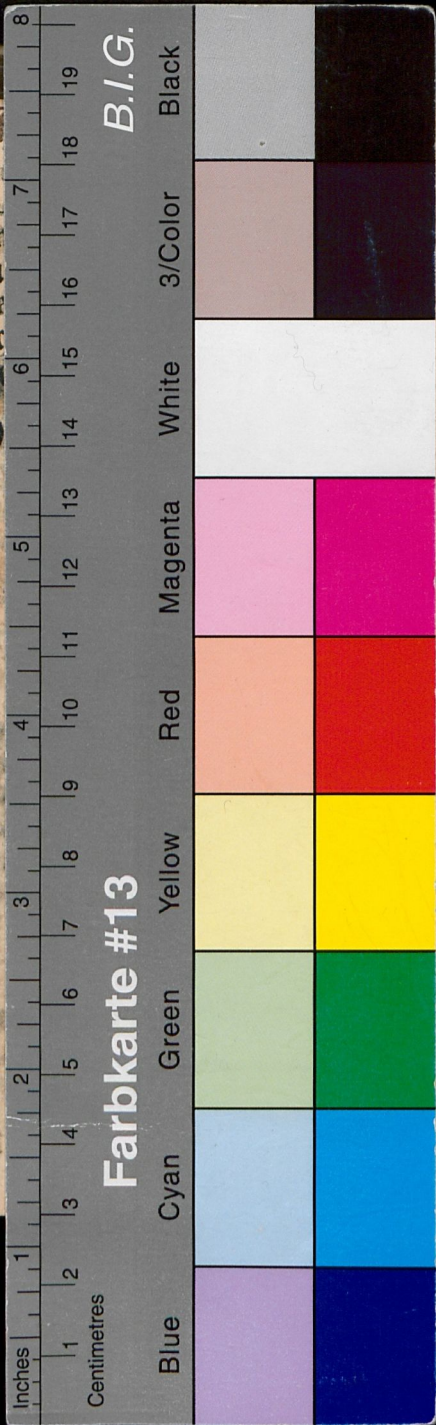
ULB Halle
003 490 67X

3



21.0





963.

PUNCTATIO
Der
allhier zu Chemnitz
aufgerichteten
**Braut=
CASSE,**
angefangen
am Tage Allerheiligen/
d. 1. Novemb.
1715.

CHEMNITZ, 68.
drucks Conrad Stössel.