

V, 82.

2.417a



CVRIAM  
REGNITIANAM  
NON. NVLLO. IVRE  
HERMVNDVRORVM  
COGNOMINANDAM  
DISSERIT. XXXXI

---

VT  
SERENISSIMAE. PRINCIPIS. AC. DOMINAE  
DOMINAE  
FRIDERICAE. CAROLINAE  
MARCG. BRANDENB. DVC. PRVSSIAE  
PROSAPIAE. SAXONICAE  
RELIQVA  
MATRIS. PATRIAE. CLEMENTISSIMAE  
SOLLENNIA. NATALICIA  
IN. CVRIANO  
A. D. V. CAL. QVINCTILES. A. CIOCCCLXX  
DEBITA. PIETATE. OBEVND. EDICERET  
QVO. DECRET. IN. QVEM. Q. CVLTV  
PAVLLVS. DANIEL. LONGOLIVS.



CVRIAE. REGNITIANAE  
EX. OFFICINA. HETSCHELIANA.

## SEGMENTVM II.

## IN SINISTRO LATERE SALAE THVRINGORVM.

## Index dictorum,

- |                                |   |
|--------------------------------|---|
| §. I. An?                      | §. VIII. In Saxoiensibus?               |
| §. II. In Magdeburgicis?       | §. VIII. In Alenburgeribus?             |
| §. III. In Anhaltinis?         | §. X. In Schwarzburgerodolstadiensibus? |
| §. IIII. In Halensibus?        | §. XI. In Vogtlandia Ruthenica?         |
| §. V. In Merseburgicis?        | §. XII. In Vogtlandia Saxonica?         |
| §. VI. In Weissenfelsicis?     | §. XIII. In Regnitianis?                |
| §. VII. In Numburgozizensibus? |   |

## §. I.

HERMVNDVROS quondam egisse, vbi *Sala Thuringicus* in Albim effunditur, atque inde vsque ad eius fontem, 1.) constat inter plerosque. 2.) Quae cum ita sint, iustrabimus potiora, quae *Salae* istius ripae orientali inhaerent.

## §. II.

*Salae* ostio orientali adfident olim Germaniae primati *Magdeburgi Saxonum* sedenti, iam Potentissimo Prussiae Regi FRIDERICO MAGNO parentes. Horum terram tenuerint HERMVNDVRI, si hi illum angulum, 1.) quem facit *Sala* et *Albis*, coluerunt, ni isti ipsorum HERMVNDVRORVM propago. His assignares non procul a *Salae* ostio propter Albim iacens *Aken*, si in hoc vestigia *Agendici* 2.) deprehenderes. 3.) Fueruntne vero hic locorum *Senones*?

1.) Ad quem nuperrime Segment. I. §. XVIII. penetrauimus.

2.) Quorum principes in aciem eduximus Cap. III. Sect. II. Int. I. Part. II. N. I. §. VIII.

§. II. 1.) Quem vult ingens doctorum numerus paullo supra Cap. III. Sect.

II. Int. II. Part. II. N. I. Penf. II. §. V. nominatorum.

2.) Iulii Caesaris Comment. de Bell. Gall. Lib. VI. Cap. XXXVIII. n. 3. et Lib. VII. Cap. X. n. 4.

3.) Auctore Gundlingio in Descr. Geogr. Duc. Magdeb. p. 131.

*Senones* ? Iis enim tribuitur hoc opidum. 4.) Fac, eosdem fuisse dictos *Semnones*. 5.) Fac, proxima Transalbina iis fuisse subiecta. 6.) Poterisne quoque eandem facere *Galliam* 7.) eandemque *Lugdunensem*, 8.) quam ab illis dictam *Senoniam* 9.) *Senones*que urbem ornare, est, qui testatur. 10.) Ibi enim adhuc est superstes illud in urbe haud ignobili, cui nomen gentis remansit, et *Sens* appellatur. 11.) Reponendum 12.) igitur ad Icaunam Gallorum, quod ad Albim Saxonum perperam translatum, *Agendicum*.

## §. III.

Tertium iam deferimur in *Anhaltina*. Quae cum semel 1.) atque iterum 2.) *HERMVNDVRIS* fuerunt adsignata; hic noua opera superfedemus.

## §. IIII.

Superfedebimus quoque eadem apud eos, 1.) quibus *Hala* est *HERMVNDVRORVM*. Hos eo libentius illic collocabis, si tibi non

I i i 2

4.) Vel ab ipso n. 2. laudato Caesare, quo melior non est auctor, quippe qui de Bell. Gall. Lib. VI. Cap. XXXXIII. n. 3. scribit, *VI. Legiones in Senonum finibus Agendici in hibernis collocasse*. Eorundemque *Senonum* urbem dicit Ptolemaeus Γένωραφ. ἸΦηγύς. Lib. II. Cap. VIII. Ἀγῆδιον.

5.) Cuius causa redeas licet ad huius nostri Commentarii Cap. III. Sect. I. Int. I. Part. IIII. siue §. XVII.

6.) Quod vitum fuit permultis, quos ibidem n. 65. recensuimus.

7.) In cuius urbibus habet Antonini Itinerarium a Wesfelingio restitutum p. 383. sub nomine *Agredici*.

8.) Quo refert illud opidum Ptolemaeus.

9.) In Notitia Dignitatum Imperii Occidentis in Grauii Thef. Antiq. Rom.

Tom. VII. p. 1922. quae *Pancirolos* Cap. LXVII. p. 1924. vltierus fuit profectus.

10.) Ammianus Marcellinus *Rer. Gest.* Lib. XV. Cap. XXVII. f. XI. cum Eutropio in *Rom. Hist.* Lib. X. Cap. VII. f. XIII. si audis *Cellarium* in *Notit. Orb. Antiq.* Lib. II. Cap. II. Sect. II. §. LXXVI.

11.) Hic repete supra Cap. III. Sect. I. Int. II. §. XXIII. prolata. Quo spectat *Nomenclator Geographicus v. Agendicum* adiunctus Caesari *Graciano* Tom. II. p. 815.

12.) *Monstrante Abelio* in *Geogr. Pr. et Brandenb.* Part. I. Cap. V. p. 291.

§. III. 1.) In hoc Commentario Cap. III. Sect. II. Int. II. Part. II. N. I. Penf. II. §. III.

2.) *Ibidem* N. II. Penf. I. Segment. I. §. IIII.

§. III. 1.) Quorum principes dabit

non absouum videatur, quae de *Calegia* coniecimus. 2.) Traditum est 3.) autem, villam Burgum ad Elifram haud procul Radeuella esse superstitem de castris, vbi *Cattos inter HERMVNDVROS*que magno proelio certaretur. 4.)

## §. V.

Aequè minus desudandum erit in adferendis isti genti iis, quorum caput *Merseburgum*, nisi de eo iam prolata 1.) tibi satis haud fecerint. Fuerint tamen, qui in villis Lucenae praefecturae *TORNAU* et *DVRENBERG* 2.) *HERMVNDVRRORVM* vestigia deprehendere sibi blandiuntur. *CHRISTIANVS IOANNIS GEORGH* Electoris Saxonici filius administrationem Episcopatus Merseburgensis erat consecutus. Stirps eius defloruit in *HENRICO* a. d. VI. Cal. Sextiles A. C. *MDCCXXXVIII*.

## §. VI.

Haec tangit ager, qui nomen est sortitus a *Leucopetra*, nostratibus *Weisenselsa* dicta, inde ab *AVGVSTO IOANNIS GEORGH* S. R. I. Septemviro Saxonum sedes principum, qui in heroe immortalis *IOANNE ADOLPHO* postridie Idus Maias anni *MDCCXXXVI*, defecerunt.

## §. VII.

Ista dirimunt terram, quae biceps, neque tamen discors. Vnius caput est *Numburgum* ad Salam, alterius *Ziza*. Praeerat vnus praeful. Hoc desit a. d. III. Nonas Maias anni praesentis seculi *XVII*. cum alienis sacris initiatus *MAVRITIVS WILHELMVS*, a cuius paren-

n. II. ad. Cap. III. Sect. II. Int. I. Part. II. N. I. Pens. I. §. VIII.

2.) In Cap. III. Sect. II. Int. II. Part. II. N. II. Pens. I. Segm. I. §. III.

3.) Atque propagatum a Brotuffio Chr. Hal. p. 6. Vulpio in Megalurgia Martisburg. Cap. II. p. 8. Dreihauptio de Fago Neletici General. Cap. II. §. III. p. 9.

4.) Vel centies citato Tacito Annal. Lip. XIII. Cap. LVII. n. 1.

§. V. 1.) §. VIII.

2.) Quorum situs et conditionem definitos habeo in descriptione specialissima omnium locorum Merseburgensium, quae e carceribus emittatur mappa, vt aiunt, misa.

parente MAVRITIO eiusdem illius iam bis nominati IOANNIS GEORGHII filio natu minimo administrationem vtriusque acceperat, se abdicauit anno insequenti a. d. XVII. Cal. Nouembres mortuus,

## §. VIII.

Numburgo in austrum pergentibus exigua interponitur mora, quin transeant in ea, quae parent principi, cui *Iena* parent. 1.)

## §. VIII.

Hinc in *Altenburgensia*. 1.) Hic in Salam effluit Orla a Neapoli, quae inde cognominatur, decurrens. Id nomen peperit opidulo olim sedi comitum ditissimorum nobilissimae.

## §. X.

Illa traiecta contigeris quaedam *Schwarzburgordolfsadiensia* pauciora tamen transfalania. 1.)

## §. XI.

Inde egressis obuia est magna pars *Vogtlandiae* 1.) *Ruthenicae*, cuius prior a *Burgo*, secunda a *Salburgo*, quorum vtrumque orientali *Salae* adiacet, et tertia a *Lobensteinio* atque *Ebersdorffo*, quod iam sub ILLVSTRISSIMO HENRICO XXIII. floret, dependet.

## §. XII.

Adluit *Sala* ex hoc latere pauca *Vogtlandiae Saxonicae*, quorum potius *Sparenberga*. 1.)

## §. XIII.

Proxima est regio *Regnitiana*. 1.) adiacensque latius patens atque *Salae* natale solum.

I i i 3

Inde

§. VIII. 1.) Quae in occidentali *Salae* ripa perulstrata fuerunt superiori *Peaso* §. X.

§. VIII. 1.) Ad quae iam digitum intendimus ibidem §. XI.

§. X. 1.) De quibus aeque ibi §. XII.

§. XI. 1.) De qua etiam superioris *Penli* §. XVIII.

§. XII. 1.) De qua iuuabit adiisse nostra *Anal. Brandenburg. Tom. III. Cap. III. §. V. n. 29. p. 277.*

§. XIII. 1.) Quae nam ea sit, si ignoras, discas ex aliquot libellis, quos viginti abhinc annis eo nomine insignitos emissimus.

Inde

turbida tranans

Nubila, iamque volans apicem et latera ardua cernis  
Atlantis duri, caelum qui vertice fulcit,  
Atlantis, cinctum adfidue cui nubibus atris  
*Pini*ferum caput et vento pulsatur et imbri,  
Nix humeros infusa tegit, tum flumina mento  
Praecipitant senis, et glacie riget horrida barba,  
frontemque immanibus umbris

*Pinea* filua premit.

Ibi quo longius fueris progressus,

ipae te *pinus*,

Ipsi te fontes, ipsa haec arbuta vocabunt.

Hic inter fontes frigus captabis opacum,  
qua signa sequendi

Falleret indeprentus et irremeabilis error.

Hic non Tityrus

Siluestrem tenui musam meditatur auena,

sed chorus nymphaeum barutinarum

Formosam resonare docent Amaryllida siluas,

imo FRIDERICAM CAROLINAM incolumitate

sua recreantem ALEXANDRVM alterum nodos plus quam Gordios non secantem sed prudentissime soluentem. Quin agite, si quid habetis, nymphae Regnitianae. Dicite

Nunc omnis ager, nunc omnis parturit arbos,

Nunc frondent siluae, nunc formosissimus annus.

Quid possit ex tribus, experiamur. Incipe vernacula

GEORGI GEIERE Selbensis, quo pacto coniux principis amorem suum tenerrimum tesseretur.

Tu deinde sequere Maroniana musa

GEORGI WILHELME KIRSCHI nostras feminas cauillantium sermones retundens.

Claude





Claude riuos patrio cantu

IOANNES THEODORE HELFRECHTE Curienſis, cur ſexu muliebre in conſentibus diis habeamur?

Quodnam igitur tempus praeclarium, quo a Minerua Curiana emancipetur

IOANNES DAVID SCHOEFF, quo liberalior in Pieridum orgia facientes eſt parens Vir Nobiliſſimus Ioannes Martinus, qui numquam Mercurio adeo litasſet, niſi dotes, quas ſummum Numen naturae indidit, rimatus eſſet, opera indefeſſa. Conduxit igitur iam vndecim abhinc annis V. Cl. Ioannem Chriſtophorum Oeſchlaegelium, de quo bene ſperare iubebamus, quippe qui morum atque diligentiae experimentum quondam per octo annos fecerat nobis certiffimum. Nec ſefelliſſe nos ſpem, pro documento eſt, adhuc in Schoepſianis penatibus haberi liberaliſſime eundem. Hic adoleſcentem optimis quibusque artibus, quibus ea aetas impertiri ſolet, haud leuiter tinctum, qualem tribus annis ante, a. d. V. Cal. No- uembres anno c1010cclxvii. ad ſubſellia primi ordinis adduxit. Adductus ad ductum noſtrum ſe adplicauit, vt incenderetur propius noſſe, quae ei cumque in noſtra quali quali ſupellectili literaria obuenerent, atque eius rei cauſa ſubinde multas horas apud nos deliteſceret. Nec ceſerat male, quin aliquoties proelia iniret de veritate diſceptantium maſcule, et plauderetur ſemel in natali, quem D. FRIDERICVS CHRISTIANVS obiit vltimum, Homeri ore *Dei laudes* canenti, et ſuperiori anno in hoc ipſo, quem agimus, die feſto, *moleſtiſſimum regiminis onus haud adleuari melius quam vxore pia*, exponenti ore Teutonico, quo et iam ſibi ſumſit ſe cum altius reputare, *quanto plus ars ſalutaris excolatur, tanto magis eius ſtudioſo deſudandum eſſe*. Cui vt rite accingatur, confugit ad adfinem Praenobiliſſimum Ioannem Chriſtophorum Friſchium, qui Rediitii Hygeam experitur ſecundiſſimam, quo expeditius ingrediatur iter in Fridericianas.

Huic



Huic anteuertit

IOANNES NICOLAUS KNOCII Iusti ciuis atque aurificis  
apud nos haud inepti filius natu minimus. In quo quia emi-  
cabat ingenium, quale Musis acceptum, auus maternus prae-  
ceptionem dedit. Qua ut se digniorem redderet, secescit  
nuper Lipsiam, ut aliquando in Fridericianoalexandrina iuri  
nauaret operam. Eius rei copia ut sibi fieret, adiit eos, a qui-  
bus venia discedendi est petenda, quam consecutus nuper  
praesentibus gymnasii magistris atque ciuibus gratum de septen-  
ni institutione testabatur animum oratione verna, qua audito-  
ribus inculcabat, *si quando patria liberalibus studiis floruit, nunc  
maxime florere posse munificentia Musis* INDVLGENTISSIMI  
CHRISTIANI FRIDERICI CAROLI ALEXANDRI, quod  
Deus T. O. M habeat ratum. Adhortatus autem erat bene in Mar-  
tinalibus anni MDCCCLXVIII. commilitones prosa Latii oratione,  
*ut sedulo se cum in literas per Lutkerum pristino nitore suo restitu-  
tas incumbant.*

Illum de coetu nostro ad Aesculapium ablegaturi adprime ad rem  
iudicauimus quaedam praefari de *Eluchasemi Elimitari rariori-  
bus Schachtafelen der Gesumbeit.*



Yb 4473

1078

ULB Halle

3

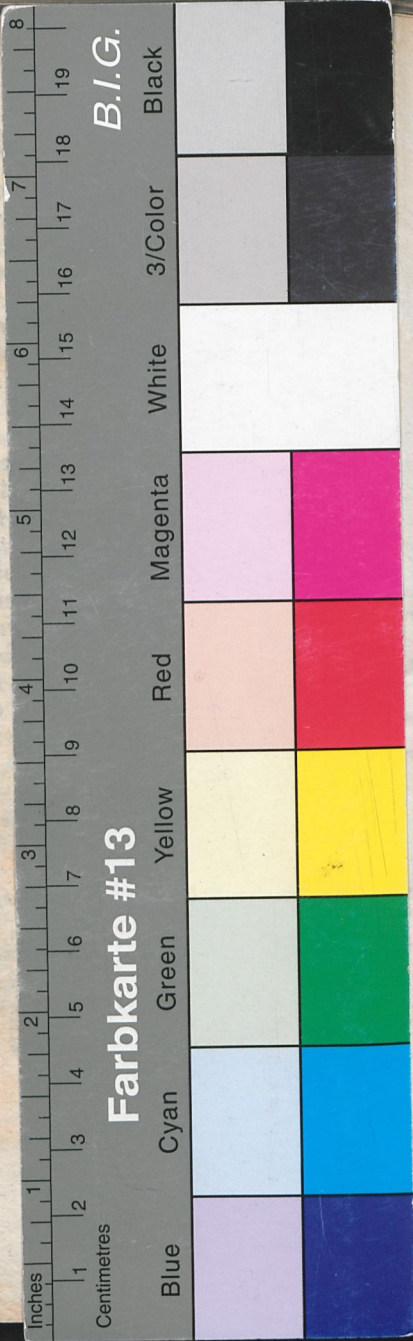
006 302 904



20







B.I.G.

Farbkarte #13

CVRIAM  
REGNITIANAM  
NON. NVLLO. IVRE  
HERMVNDVRORVM  
COGNOMINANDAM  
DISSERIT. XXXXI

---

VT  
SERENISSIMAE. PRINCIPI. AC. DOMINAE  
DOMINAE  
FRIDERICAE. CAROLINAE  
MARCG. BRANDENB. DVC. PRVSSIAE  
PROSAPIAE. SAXONICAE  
RELIQVA  
MATRIS. PATRIAE. CLEMENTISSIMAE  
SOLLENNIA. NATALICIA  
IN. CVRIANO  
A. D. V. CAL. QVINCTILES. A. CIDIOCCLXX  
DEBITA. PIETATE. OBEVND. EDICERET  
QVO. DECRET. IN. QVEM. Q. CVLTV  
PAVLLVS. DANIEL. LONGOLIVS.

---

CVRIAE. REGNITIANAE  
EX. OFFICINA. HETSCHELIANA.

