

V, 82.

2.417a



CVRIAM
REGNITIANAM
NON. NVLLO. IVRE
HERMVNDVRORVM
COGNOMINANDAM
DISSERIT. X

VT
D. XXV. SEPTEMBR. A. R. S. cccxcclv
IPSVM
PACTAE. DE. RELIGIONE. PACIS
NATALEM
DVCENTESIMVM. PRIMVM
IN
SVMMVM. NVMEN. TANTI. BENEFICII. AVCTOREM
SVMMO. QVO. PAR. EST. CVLTV
SOLITO. FREQVENTIVS. CITIVS. FLAGRANTIVS
IN. CVRIANO. H. L. Q. C
OBEANT
PROCERES. CIVES. Q. CVRIANI
EST
QVOD. OBNIXE. ROGAT
DE. PRAESENTIVS. COETVS. NOSTRI. HILARIIS
LAETABVNDVS
CVRIANI. RECTOR
PAVLLVS. DANIEL. LONGOLIVS
A. M. FAC. PHIL. LIPS. ADSESS. ET. SOC. IENENS. LATIN. SOC. HONORARIVS

CVRIAE. REGNITIANAE
LITERIS. IOANNIS. ANDRAEAE. HETSCHELII
GYMN. TYP

Pars posterior.
 QVIBVS DVVRVM IN CALCE?
 Index dictorum.

§. I. DVVRVM in calce locorum.

§. II. Per HELVETIAM.

§. III. Per GALLIAM.

§. IIII. Per HISPANIAM.

§. V. Per BRITANNIAM.

§. VI. Per BELGIVM.

§. VII. Per GERMANIAM.

§. I.

Quod *HermundVRIS* adhaeret DVVRVM, 1.) in id desinunt 2.) oppida ac vici 3.) *Germanorum* prisca, nec tantum in patria sed et in coloniis, quas deduxerunt. 4.)

§. II.

HELVETIORVM in Valesia est I. *Martinach Martenachue* siue *Martigni*, quod *OctoDVVRVS*, 1.) *OctoDORVS*, 2.) *OctoDVVRVM*, 3.) *OctoDORVM*, 4.) *OctuDERVM*, 5.) cuius incolae *OctoDVRENSES* 6.) *OctoDORENSES* sive olim, 7.) habetur, 8.) *vicus Veragrorum*,

1.) Quod non temere adhaerere, docui Sect. II, §. III, seqq.

2.) Cui iam animaduertentur Albinus Chron. Misn. Tit. XI, p. 155. Cluverius Germ. Antiq. Lib. I, Cap. VII, p. 52. et Lib. II, Cap. IIII, p. 351. Mollerus Theatr. Freib. Chron. Sect. I, Cap. II, p. 13, seqq. Cellarius Not. Orb. Antiq. Lib. II, C. IIII, §. XXXVIII. Wachterus Glosar. Germ. v. *Dur* p. 324. Wesfelingius ad Anton. Itinerar. p. 361. 435. 470. et recentissime Cel. Schoepfelinus Vindic. Celtic. §. LVIII, p. 119, seqq.

3.) Quorum multa in vna tabella amplexi sunt Cluverius, Mollerus, Wachterus et Schoepfelinus modo laudati.

4.) Me indice Sect. II, §. VIII, sqq. §. II, 1.) Caesaris de Bell. Gall. Lib. III, Cap. I, n. 4., et Tab. Theodos.

2.) Vt in quatuor Caesaris codicibus Britannicis inueni. Illud autem quoque est Orosii Hist. Lib. VI, Cap. VII, et Geographi Rauennatis Lib. IIII, Cap. XXVI, item Beati Rhenani Rer. Germ. Lib. III, p. 139, seqq.

3.) Vt in aliquot Itinerarii Antoniniani editione Wesfelingiana p. 351.

4.) Vt in aliis eiusdem Itinerarii et apud Ruinartum Actor. Sincer. p. 275. quod etiam Notitia Imperii Occidentis in Pancirolli Commentario ad illam Cap. LXVII, in Graeuiani Thef. Antiq. Rom. Tom. VII, p. 1925. Conferas Cluuerium Lib. II, Cap. 355, seqq.

5.) Vt in alio eiusdem.

6.) Apud Plinium Hist. Nat. Lib. III, Cap. XX.

7.) In Actis S. Mauricii in Guilmanni Rer. Heluet. Lib. IIII, Cap.

rorum, 9.) qui *semigermani*. 10.) II. Eorundem est *SaloDVRVM*, 11.) *SaloDORVM*, 12.) *SoloDORVM*, 13.) *SaloTVRVM*, 14.) *SoloTVRVM*, 15.) in quo quis non deprehendit 16.) nostri aevi *SoloTVRN* ad flumen Arolam? III. Est *ViuDVRVM*, 17.) *ViuDORVM*, 18.) *ViuDORVM*, 19.) *VitiDVRVM*, 20.) quod medio aevo 21.) *WinterTVRVM* fuisse dictum, qui legerit, non vltra, quam in recentiorum

III. n. 8. et Wesfelingiano Commentario ad Anton. Itiner. iam nominato.

8.) Cluuerio Lib. I. Cap. V. p. 40. Lib. II. Cap. III. p. 348. Cap. VI. p. 356. seq. Beato Rhenano et Guillimanno II. cc. Cellario Notit. Orb. Antiq. Lib. II. Cap. II. Sect. III. §. CXXXVII. III. Mascouio Hist. German. Lib. II. §. VIII. not. 2. p. 28. Simlero et Wesfelingio ad Anton. Itiner. quibus addas Topographiam Heluetiae Matthaei Meriani Germanicam p. 72. Latinam p. 70. vt et Tromsdorffianam Geographiam Germaniae Cap. XI. p. 819.

9.) Vt audit Caesari.

10.) Quo nomine Liuium Lib. XXI. Cap. XXXVIII. n. 8. ad *Veragros* n. 9. statim nominatos respexisse, indicat Cluuerius Lib. I. Cap. V. p. 39. sq. 11.) Antoniniani Itinerarii editionis Wesfelingianae p. 353. item Tab. Theodosianae atque inscriptionis ex Antonini Elagabali aevo apud Guillimannum *Heluet* Lib. III. Cap. X. n. 2. repetitae a Schwarzio Subplem. ad Cellarianam Orbis Notitiam p. 4.

12.) Vt Eucherius Hist. Agaunen. Cap. VI. exarauit.

13.) Vt Hagiologium, quod Labbeus Bibl. Nouae pridie Kal. Octobr.

Tom. II. inseruit, et Notkeri Mart. tyrol. Kal. Septembr. in Wesfelingianis.

14.) Vt in quibusdam MSCtis Itinerarii nominati.

15.) Vt in alio.

16.) Praeuntibus Bilibaldo Pirckheimero German. Explic. in Scharidia Script. Germ. Tom. I. p. 203. Althamerio ad Tac. Germ. Cap. XXVIII. Beato Rhenano *Heluet* Lib. III. p. 142. Cluuerio Lib. I. Cap. VII. p. 52. et Lib. II. p. 349. Cellario Notit. Orb. Antiq. Lib. II. Cap. III. Sect. I. §. XXXVIII. Wachtero Glosar. Germ. p. 324. Simlero, Surita et Wesfelingio ad Anton. Itiner. p. 353. Addas Meriani Commentarium p. 39. et Tromsdorffianum p. 811.

17.) Antoniniani Itinerarii p. 251. et inscriptionis in Lipsii Auctionario Inscriptionum p. CLXVI. N. 7. Guillimannique *Heluet* Lib. I. Cap. III. n. 25.

18.) Vt alii ibi legunt.

19.) Vt et alii ibi et Guillimannus Lib. I. Cap. III. n. 25.

20.) Vt alii obseruante Cluuerio Lib. II. Cap. III. p. 351.

21.) Apud Hermannum Contractum ad an. 1000cxviii. in Pistorii

tiorum *Winter* THVR ponet, 22.) eiusdemque veteri hodie vico, qui nouo adpositus, 23.) vel superiori 24.) ad riuum Eulach, IIII. In hunc tractum cadit Ptolemaei 25.) ΓΑΥΝΟΔΟΥΡΟΝ, quod aliis 26.) *Constantia*, aliis 27.) *ZVRzach*, 28.) vni 29.) ex ΣΑΛΤΟΔΟΥΡΟΝ corruptum, minime autem extra Heluetiorum fines *Laufenberg*, 30.)

§. III.

GALLORVM erat I. in itinere a Mediolano per Alpes Graias Argentorato 1.) M. P. XXII. a *Visfontione*, quod iam *Besançon*, *Velatu* DVRVM 2.) *Velatu* DORVMue, 3.) et inde II. M. P. XII. *Epamanta* DVRVM 4.) siue *Epamanduo* DVRVM, 5.) ex quo hodiernum nomen *ManDVERE* remanfit, 6.) III. Occidentem versus progrediendi

Script. Rer. Germ. ed. Struu. Tom. I, p. 277.

22.) Suffragantibus Alhamero, Pirckeimero, Cluuerio, Cellario §. XXXXII. Simlero et Wesfelingio ad Anton. Itiner. p. 251. Tromsdorffo p. 795. quique instar omnium esse potest, III. Mascouio Hist. German. Lib. VI. §. X. not. 4. p. 211. vt mirer, vnde Guillimanno l. c. n. 26. *Vinterthurn*.

23.) Vt definiuerunt Merianus Topogr. Heluet. German. p. 18. Latin. p. 12. et Pokokius Iriner. P. III. Lib. IIII. Cap. VIII. §. 312. p. 320. Addas, licet, Guillimannum n. 27.

24.) Ex indicio R. Abbatis Gottwicensis Lib. IIII. N. CCCCLXV. p. 822.

25.) Γεωργαφ. ἸΦηγήσ. Lib. II. Cap. VIII.

26.) Vt Pirckeimero aliisque. Videas Cluuerium Lib. II. Cap. IIII. p. 349. Cellarium Lib. II. Cap. III. §. XXXXII. et ante istos Guillimannum n. 26.

27.) Alhamero ad Taciti German.

Cap. I. et XXVIII. Confer Guillimannum n. 30.

28.) De quo nuper parte priori §. II.

29.) Cluuerio, contra quem monet Cellarius, numeros Ptolemaicos ab illo *Saloduro* longius in ortum solis nos reducere.

30.) Quam Rhenani Lib. III. p. 136 in ΓΑΥΝΟΔΟΥΡΟΝ transformantis confidentiam prorsus non probat Cluuerius. Sed et idem ausus fuit Althamerus ad Tac. Germ. II. cc.

§. III. 1.) Ex computo Itinerarii Antonini editionis recentissimae p. 349.

2.) Vt quidam expresserunt.

3.) Vt alii.

4.) Quod ibi quidam.

5.) Quod p. 386. eiusdem Itinerarii, vbi librorum disfidium indicarunt Surita et Wesfelingius ad vtrumque locum.

6.) Bene obseruante Guil. Gatello Hist. Languedoc. Lib. II. Cap. X. ex

dienti obuiam erit *DiuoDORVM* 7.) vel *DiuoDVRVM* 8.) vel *Διοδορον* 9.) *Mediomatricum*, 10.) a quibus, vt fit, 11.) ipsa vrbs *Metis* vel *Mettis*, 12.) melius 13.) *Meti* vel *Metti*, 14.) deinde *Mez* aut *Mette*, 15.) tandem, quod frequens est, 16.) *t* in *z* mutato nostratium *Mez*, 17.) IIII. Inde haud plus, quam M. P. VIII. distat *IblioDVRVM* siue *IblioDORVM*, 18.) V. Ad Icaunam est *AutefoDORVM*, 19.) *AutefoDERVM*, 20.) *ArisfoDORVM*, 21.)

O 3 RVM,

Cel. Wesfelingii iudicio, cui addere potuisset Cluuerium Lib. I. Cap. VII. p. 52. Accesit post Wachterus Gl. Germ. p. 324. qui illum secutus fuerit, cum aequae ac ille *Epomandurum*, cuius lectionis isti Antonini Itinerarii editores nullam iniiciunt mentionem.

7.) Antonini Itiner. p. 240. 364. 365. et 371.

8.) Taciti Hist. Lib. I. Cap. LXIII. et Tabulae Theodosianae, vt et aliqui codices Itinerarii citati.

9.) Ptolemaei.

10.) Quod testantur Tacitus et Ptolemaeus.

11.) Quod videas nota 17. ad §. III. prioris partis huius interfectionis.

12.) Apud Fortunatum Venantium Lib. III. Carm. XII. et in Gest. Aldrici p. 3. Consulas, licet, Mabilionium de Re Diplom. Lib. IIII. ad quem te ablegat Mabilionius Germaniae nostrae Abbas Gotwicensis Chron. suo Lib. III. N. LXXIII. p. 493.

13.) In Notitia Imperii sub dispositione Magistri peditum Praesentalis.

14.) Idatiani Chronici ad an. XXVIII. Valentiniani.

15.) Vti Monachus S. Galli Vit, Ca-

roli M. Lib. I. Cap. XI. docet, indice Cel. Wesfelingio.

16.) Illud autem facile persuadebit Wachterus noster in Prolegom. Sect. III. sub Z. Alia eius commatis dedit proxime praecedens pars prior §. II. eiusdemque nota 3.

17.) Quas transmutationes exposuit Cellarius Lib. II. Cap. III. §. LXIII. Iuuabit autem quoque legere Beatum Rhenanum Rer. Germ. Lib. III. p. 180. seqq. et Merianum Topogr. Palatin. Rheni et Vicinarum Regionum Adpend. p. 17. seq. Ad *Mez* traxerunt ista etiam Cluuerius Lib. I. Cap. VII. p. 52. et Simlerus ad Antonin. Itiner. p. 240. Qui in Bilibaldi Pirckeimeri p. 204. sententiam, *Di-nodurum* vel potius *Diuodurum* esse *Diedenhofen*, quod ei certum et exploratum, eat pedibus, adhuc inueni neminem.

18.) Antonini Itiner. ex nouissima editione p. 364. vbi Suritam consulas vt et Cellarium §. LXIII.

19.) Antonini Itiner. p. 361.

20.) Vt ibi alii.

21.) Quod alius codex et Fredegarius Chron. Cap. LVIII. habent,

RVM, 22.) *AutofDORVM*, 23.) *AutesioDORVM*, 24.) *AutisioDORVM*, 25.) *AuisioDORVM*, 26.) *AnisioDORVM*, 27.) *AltisioDORVM*, 28.) et quas alias induit figuras, terminatione maximam partem eadem, in *Auxerre* adhuc superstes. 29.) VI. Ligeri adluitur *BriuDVRVM*, 30.) *BriboDORVM*, *BrioDORVM*, 31.) vnde hodiernum *Briare*. 32.) VII. Biturigum fuit *ErnoDORVM*, 33.) contractius *ErnoTRVM*, 34.) hodie *Saint Ambrois sur Arnon* vocitatum. 35.) VIII. In itinere Iuliobona, quae hodie Lillebone, Durocasias recentiorum Dreux, M. P. XVII. ab illa fuit *BreuoDORVM* 36.) vel *BrigaDVRVM* 37.) vel *BreuoDVRVM* 38.) ad Sequanam praefens 39.) *Ponteau de Mer*. 40.) VIII. Sed et inter illud ipsum Durocasias et Lutetiam Parifiorum celeberrimum *DioDVRVM*, 41.) vulgo *DiuDVRVM*, 42.) X. Vereor adiciere *HelioDORVM* 43.) in confinio vrbs *Aurelianorum*, quae hodie nomine *Orleans* claret, vt et XI. ad fluuium Egonam *ErfitioDORVM*, 44.)

§. IIII.

- 22.) Vt hoc Longolianus.
 23.) Ammiani Marcellini Lib. XVI. Cap. II.
 24.) Tabulae Peutingerianae.
 25.) Ionae in Vita S. Columbani Cap. XXII. et Henrici Vit. S. Germani Lib. I. Cap. I.
 26.) Aimoini Monachi de Translatione et Miraculis Aurelii, Georgiae et Nataliae.
 27.) Vt quidam in Antonini Itiner.
 28.) Quod etiam quosdam exhibere, dicas ex Cellario Lib. II, Cap. III. Sect. II. §. LXXVII.
 29.) Vt censent Cluuerius Lib. I. Cap. VII. p. 52. Cellarius et Wachterus citati antea. Consulas etiam Henr. Valesium ad Ammianum et Cellarium I. c.
 30.) Antonini Itiner. p. 367. et Tabulae Theodosianae.
 31.) Vt alii exararunt.
 32.) Vt iam vidit Simlerus ad Anton. Itin.
 33.) Antonini Itiner. p. 460.
 34.) Vitae S. Ambrosii Cadurcensis in Labbei Bibl. Nou. p. 349. Hinc ex mendo alius eiusdem Vitae *Ernotensi*.
 35.) Quod subodorauit Wesfelingius V. Cel. in elegantissimo suo Commentario ad Itinerarium istud, 36.) Antonini Itiner. p. 385.
 37.) Vt obseruauit Simlerus ibi.
 38.) Tabulae Theodosianae.
 39.) Vt visum Wesfelingio.
 40.) Pronunciante Cluuerio Lib. II. Cap. XXV. extr.
 41.) Antonini Itiner. p. 384.
 42.) Inuitis MSSis indice Cel. Wesfelingio.
 43.) Nullus enim mihi id praeflitit, quam Geographus Rauennas Lib. III. Cap. XXVI.
 44.) Eiusdem Geographi folius,

§. III.

Pyrenaeos transgressi in HISPANIA qui ab Emerita CaesarAugustam faciunt iter, Sibariam inter et AlbuCELLAM deferuntur *OceloDVRVM*, 1.) *OceloDORVM* 2.) *OceloDVRVM* 3.) cuius vestigia ferunt conspicui 4.) iuxta *Fermosel* ad ripas *Durii*.

§. V.

Nec illud adpellandi genus BRITANNIS ignotum, si eorum est *LactoDORVM*, 1.) a qua lectione diuertentibus libris 2.) qui subscribunt, 3.) nescio an se cum reputauerint arctissimam istarum gentium cognationem, 4.) quibus *DVRVM* in compositione nominum loca notantium ad modum familiare, 5.) sit siue *Stonystratfort* 6.) siue *Bedfort* 7.) siue *Dorchester*. 8.)

§. VI.

Eo minus haerebis in BELGARVM I. *BarauoDVRO*, 1.) cum eius vestigia in *DVRstede* 2.) vel *DVDERstede*, 3.) cui plerumque *wyk* praepouunt, 4.) quod nouum argumentum, 5.) quia illud iam olim

1.) Antonini Itinerar. p. 434. et 439.

2.) Vt ibi in quibusdam libris et in Geographo Rauennate Lib. III. Cap. XXXV.

3.) Quod alii,

4.) Ex indicio Suritae ad Itinerarium istud.

§. V. 1.) Anton. Itin. p. 470. et 476.

2.) Suritae et Wesfelingio ad illud p. 470. consultis.

3.) In quibus principatum tenet Th. Galeus Comment. in Itiner. p. 57.

4.) Quam docui superiori Sectione II. maxime §. XIII.

5.) Vnde receptam lectionem effuitus Cel. Wesfelingius p. 470.

6.) Quae plurimum sententia, vt inuenit Wesfelingius.

7.) Quae est Cellarii Lib. II. Cap. III. §. XXXII.

8.) Cui a Galeo profectae album calculum adiecit Doctissimus Wesfelingius.

§. VI. 1.) Taciti Hist. Lib. V. Cap. XX. et Ptolemai Γεωγραφ. Ἰφρυγιῶν. Lib. II. Cap. VIII.

2.) Ex opinione Wachteri Gl. Germ. p. 324. immo iam ante eum Cluuerii Lib. I. Cap. VII. p. 52. et Cellarii Lib. II. Cap. III. Sect. XII. §. CXXXVIII.

3.) Quo modo idem Cluuerius Lib. II. Cap. XXXVI. p. 482. scribit aequae ac Cellarius, et iam ante utrumque Althamerus ad Tacit. Germ. Cap. XXVIII.

4.) Ceu vel ex iisdem triumuiris de Geographia Germanorum immortaliter meritis cognoscas.

5.) Iam a Cellario structum.

olim *vicus* dictum, 6.) infulam contra, quam Mofa et Vahalis efficiunt. Geminum plane est II. *DVRnomagum*, 7.) quod fati monstrat 8.) adhuc existens *DVRmagen*, *DVRmegen* vel *DVRsmegen* dictum, ni id maus ad sequentem §. referre, quippe quod fuit *Vbitorum*, qui 9.) *olim transgressi experimento fidei super ipsam Rheni ripam collocati, ut arcerent, non ut custodirentur*. Ad eandem vero Mofam Dinantium inter et Carolomontium III. erat *WalcioDORVM*, 10.) hodie *Vaufors* vel *Wasfiers*, insignis abbatia Ordinis S. Benedicti, 11.) nisi eam malis sequente §. coactis iungere.

§. VII.

Vbi autem plura in *DVRVM* exierint loca, quam in eo populo, in quo *HermunDVRI*? Ast enim vero *nullas Germanorum priscorum populis vrbes habitari, satis notum est*. 1.) Fuerit tamen locis, quae incoluerint, nomen suum? Etiam. Sed vnde Germaniae antiquae noticia, quam ex gente rogata? Qui vero huic istius noticia, cui hic non licebat esse rerum dominos? Isti cuncta abscondita, nisi quae bellum aperiret. 2.) Quam parum autem ei illa cognita, eius rationes supra 3.) reddidi. Nec res suas literis mandarunt nostri, 4.) aut saltem interciderunt. Suffecerit igitur, vel aliquot

6.) Tacito l. c. ni illud *wyk* vernaculum existimes, eique ideo tributum, quia *curuum*, quod illud innuere, nos docuit felicissimus vernaculae Aristarchus Viennae Poponius ad Societatem nostram Cosmographicam p. Lll.

7.) Itinerarii cuiusdam apud Cellarium Lib. II. Cap. III. Sect. Vllll. §. CXVI.

8.) Ducibus Althamero ad Tac. Germ. Cap. XXVIII. Pirckeimero in Schardianis p. 20. Cellario, aliis.

9.) Ex effato Taciti Germ. Cap. XXVIII. extr.

10.) In Diplomate Ottonis I. Imp. an. 1000. lxxviii. apud Miraeum Donat. Belgic. Lib. I. Cap. Xlll. p. 343.

et in Vita Theodorici Episcopi Me tensis Cap. VI. apud Leibnit. Script. Rer. Brunsvic. Tom. I. p. 297.

11.) Ut existimat harum rerum peritissimus, dum viueret, Abbas Gotwicensis de Besfel Chron. suo Lib. IIII. N. CCLXXVI. p. 671. seq.

§. VII. 1.) Ut notum fuit Cornelio German. Cap. XVI. princ.

2.) Quam regulam ipse dedit togatus ille Cap. I. n. 2.

3.) Cap. I. Sect. II. Int. I.

4.) De quo ego iam questus sum Cap. I. Sect. I. Int. II. §. I. et infra Cap. III. Sect. I. §. IIII. Eandem naeniam canit V. Gen. de Falkenstein Antiq. et Memorab. March. Brandenb. P. I. Cap. IIII. §. II. p. 41.

quot eius generis monstrasfe, si non multa millia, quae forte prisca Germania tulit. 1. Seruat vero istam terminationem, quae mihi id negotii facescit, adhuc integram DVREN 5.) ad Ruram dimidio itineris spatio Iuliaco inter et Aquisgranum, medio aevo 6.) DVRIA siue 7.) DVRA dictum, *Marco* DVRVM 8.) cum *Marcomago* 9.) non confundendum, 10.) cuius iam exstat *Marcmagen*. 11.) Ab eodem Iuliaco M. P. XVIII. in Geldriae finibus situm est *Teu*DVRVM siue *Theu*DVRVM 12.) ac ΤΕΥΔΕΡΙΟΝ, 13.) cui responderet hodiernum *Tud-*DER. 14.) III, *Vio*TORVM, vt et *Viorotum*, *Feorode* dictum 15.) circa

P

ca

5.) Quod iam ante me viderunt Bilibaldus Pirckeimerus Locorum per Germaniam Explicatione in Schardii Germaniae Antiquae Illustratione Tom. I. p. 204. Althamerus Comment. ad Tacit. German. Cap. XXVII. Beatus Rhenanus Rer. Germ. Lib. III. p. 186. Cluuerius Germ. Antiq. Lib. I. Cap. VII. p. 52. et Lib. II. Cap. XVII. p. 408. Merianus Topogr. Westphal. p. 18. Cellarius Notit. Orb. Antiq. Lib. II. Cap. III. Sect. VIII. §. CXVIII. Iunkerus German. Med. P. II. Cap. V. p. 273. Illustrissimus Comes de Bunau Hist. Germ. Imper. P. I. Lib. I. p. 270. Cel. Wesfelingius ad Antonin. Itiner. p. 373. Wachterus Glosar. Germ. v. *Dur* p. 324. Cel. Schoepfelinus Vindic. Celtic. §. LVIII. p. 120.

6.) In Saxone poeta Annal. Caroli M. an. 1000LXXV. a Wesfelingio et Reginone Annal. ab Albino Chron. Misn. p. 418. excitatis. Confer Iunkerum l. c.

7.) In Fredegarii Adpendice Gestorum anni 1000LXXI. enucleante Eccar-

do ad L. Ripuariorum p. 207. Conferas etiam Rhenanum, Iunkerum, Paullini de Pagis p. 188. Teschenmacherum Annal. Inliacens. Schannatum Corp. Tradit. Fuldenf. N. XIII. p. 24. seq. Abbatem Gotwicensem Lib. III. N. XXVIII. p. 470. et Lib. III. N. CCCLXXXI. p. 749.

8.) Taciti Hist. Lib. III. Cap. XXVIII.

9.) Antonini Itiner. p. 373. edit. Wesfelingianae et Tabulae Theodosianae.

10.) Vt confuderunt Cluuerius et Cellarius iuste notati a Doctis, Wesfelingio. Aliud enim *durum*, aliud *macht*, vt satis docuit Eruditissimus Poponius p. XXX.

11.) Ex indicio eiusdem docti Interpretis Antoninianorum.

12.) Antonini Itiner. p. 375. Schoepfelino p. 119. irrepfit perperam *Fedurum*.

13.) Ptolemaei et Cluuerii Lib. II. Cap. XVIII. p. 416.

14.) Quod vidit post Cluuerium

ca Stutgardiam Wurtembergicam, ni fallit coniectura, 16.) IIII. *EboDVRVM* 17.) et *EctoDVRVM* non pocul a *Brigantio*, quod hodie *Bregenz* nominatur, ad Rhenum, 18.) immo forte ipsa *Curia Retiae*, 19.) V. In Raetia ad Danubium se se conspiciendum praebet 20.) *BragoDVRVM*, quod alii 21.) *Pufendorf*, alii 22.) *Biberach* interpretantur illam Sueviae urbem liberam. VII. In Norico fuit *SeruidoDVRVM* 23.) non *Seruiodunum*, 24.) quod in Bauarorum ad Danubium *Straubinga* quaerunt. 25.) VII. Hinc si secundo flumine veharis ad confluentes Aeni, adpuleris *BoioDVRVM* 26.) *BaioDVRVM* *Mue*

Cellarius Lib. II. Cap. III. Sect. X. §. CXXVII. melius quam Barthius *Adu*, Lib. XXXXVI, Cap. I. *Theudurum* et *Duriam*, de qua modo satis, eandem censens ideoque iuste notatus a Wesfelingio, Pirckeimero in Schardii *Reb. German*, Tom. I, p. 208. Althamero ad Tac. *Tromsdorfio Geogr. Germ.* Cap. XII, p. 453. Petro Montano, Henrico Hario, aliis est *Teuderium* ex coniectura *Paderbornen*, hodie notius *Paderborn*, quos tamen redarguit Ferdinandus de Furstenberg in *Monim. Paderborn*, p. 126. obseruante V. S. R. de Steinen in *Hist. Westph.* P. XI. Lib. II, Cap. I, Sect. I, §. 2. p. 482.

15.) Apud Freherum *Origin. Padiat*, P. I, Cap. V. p. 62.

16.) Experientissimi Abbatis *Gotwicensis Lib. IIII, N. CCCCLXXXVII*. p. 834.

17.) Ptolemaei,

18.) Auctore Schoepfelino *Doctissimo I. c.*

19.) Ex indicio *Guillimanni Rer. Heluet.* Lib. IIII, Cap. II, n. 22.

20.) Parario *Ptolemaeo Lib. II, Cap. XII*.

21.) Quos inter est *Pirckeimerus* in *Schardio* p. 201.

22.) Auctore *Schoepfelino* saepius laudato.

23.) *Tabulae Pentingerianae*, siue *mauis, Theodosianae*.

24.) Vt quidem est videre in *Pokokii Itinerarii P. III, Lib. V, Cap. V, §. 360*. nuperrime a *Cel. Windheimio* ciuitate nostra donati.

25.) *Cluuerius Vindelic. Cap. IIII, p. 732. Merianus Topogr. Bauar. p. 102. Tromsdorfius Geogr. Germ. Cap. II, p. 72. Cellarius Lib. II, Cap. VII, §. XV. Schoepfelinus et Pokokius modo memorati, fecus ac Pirckeimerus Loc. per Germ. Expl. in Schardianis p. 202.* cui ibi *Augusta Acilia*.

26.) *Ptolemaei Lib. II, Cap. XIII, Notitiae Prouinciarum sub Duce Norici Ripensis et Antonini Itiner. p. 249.* obseruante iam *Rhenano Lib. I, p. 14.*

RVMue, 27.) cuius situs in *Boioaria* se satis tuetur 28.) aduersus corruptum *BoloDVRVM*, 29.) *BoloDERVM*, *BoloDORVM*, 30.) et multo insulsius *BocoDVRVM* vel *BoeoDVRVM*. 31.) Sunt, qui in *Pasfau*, 32.) sunt, qui in *Instad* ei obposito 33.) inuenisse sibi persuadent. VIII. In hoc tractu fuerit *BragoDVRVM*, 34.) de quo nihil liquet. 35.) VIII. Nec multum de *GauanoDVRO*, 36.) ni potius propius reducendum 37.) ad *Iouauis*, *Iuuauis*, *Iuuauia* et *Iuuauum*, et in *IuuauoDVRVM* transformandum, 38.) quod *Salzburgum* Archiepiscopi fedes celeberrima est hodie, 39.) siue *Braunan*. 40.)

Ex itinere, quod Hermundurorum causa ad externos erat suscipiendum, redux factus non morabor iter, quod inire quidam nostrorum e re sua esse existimant. Illi autem quinam dies auspiciator, quam quo duobus abhinc seculis pax de religione Germanis sancita aperuit vias antea Marte clausas? Est igitur, quod isto die Curianum incipiat ludos seculares, quos exeunte hoc Septembri mense finiat solemniter, quod Deus bene vertat.

P 2

IOANNES

27.) Quae est scriptura Auentini Annal. Boior. Lib. II. Cap. V. n. 22.

28.) Vt innuit Albinus Chron. Misn. Tit. III. p. 26. et Wachterns Gl. Germ. p. 324.

29.) Tabulae Theodosianae.

30.) Quorundam librorum Manuscriptorum Antoniniani Itinerarii, vt animaduenterunt Simlerus, Surita et Wesfelingius.

31.) Quod in Pirckeimero p. 202. et Meiero de Boiorum Migrat. Disf. I. p. 27. seq.

32.) Vt Auentinus, Pirckeimerus, Althamerus ad Tac. Germ. Cap. I. Simlerus ad Anton. Itiner. Merianus p. 62. Tromsdorffus Cap. II. p. 50.

33.) Vt Cluuerius Norico p. 737.

seq. Cellarius §. XXXX. Schoepfelinus §. LV. p. 111. seq. Nec aliter sensit Pokokius §. 361.

34.) Ptolemaei.

35.) Indice Cluuerio Vindel. extr. p. 733.

36.) Eiusdem Ptolemaei.

37.) Suasore Cellario §. XXXXV.

38.) Auctore Lambecio, a quo in omnia alia transit R. Hansizius German. S. Tom. II. Prolegom. p. 2.

39.) Euoluas Cluuerium in Norico p. 741. et Cellarium citatum modo, in primis laudatum Hansizium.

40.) Vt Pirckeimerus in Scharadiana Collectione Tom. II. p. 202. sensit, vbi quidem *Gamanodurum* expressum est.

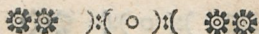
IOANNES CHRISTIANVS SCHMAVS, Ioannis Christophori, V. M. R. Curiani Reu. Capit. Senioris Spectatissimi, ad D. Michaelis Archidiaconi Fidelissimi, filius natu minimus inibit Germanice incedens primus circum signo dato, monstrabitque *ad scholas theologorum transituro memorabiliorem vix dandum esse diem illo, quo ante ducentos annos pax de religione facta restaque fuit facta*, transiturus ad almae matris nostrae Lipsiae rerum diuinarum Praesules Verfatissimos. Istud autem stadium vt recte emetiretur adolefcens naturam haud expertus nouercam, Optimus Parens eum dedit per integros octo annos patrii gymnasii magistris erudiendum, institutque, ne qua eidem daretur venia dictatorum, quin precibus enitereur, vt disciplinam eius fusciperent artis periti. Ventilauit etiam in publico censorum confesfu ex eo, quo in primum ordinem adlectus fuit, aliquoties. Anno huius seculi quinquagesimo secundo in Martini nominali teuto *neccesitatem historiae ecclesiasticae in scholis tractandae*, sequenti togatus in PRINCIPIS OPTIMI natali *principem tempora suorum discescentem*, hoc, quem agimus, partim prorsu partim vorsa vernacula die festo pentecostes secundo memoriam gymnasii ante annos CCVIII. inaugurati de more recolendi ergo, *bonas artes in patria haustas in eandem amoris tenerrimi incitamentum fortissimum* ostendit.

CHRISTOPHORVS ADAMVS AKERMAN, Georgii Adami, ciuis Leucopolitani in Franconia nostra probi viri, filius natu minimus Schmausium, cui hic adfedit, nec nunc deferet spe fruendi Mordeisiani stipendium et Amthorianam mensam, illud Amplissimi vrbs nostrae Senatus, hanc V. Excellentissimi et S. R. Ioannis Davidis Ellrodii Wunfidelienfium rei sacrae Antistitis Grauisfimi atque V. Praenobilissimi Samuelis Gottfridi Saheri Medicinae Doctoris Celeberrimi, prouinciae Barutinae Physici ordinarii et Pestilentiarum Experientissimi beneficio. *Paupertatem bonarum artium, in primis theologiae, plerumque feliciorum esse matrem diuitis* ipse expertus docebit Latina oratione, cui subiunget carmen vernaculum grati in beneficos animi documentum publicum, quos inuenit per decennium

cennium hic locorum cuius inferuendo promtus. Paupertate tamen sua haud passus est facile abstrahi a dicentium subfelliis et oratorum rostris, pro quibus toties stetit, quoties vix locupletissimus isque multum rogatus, anno post quam ad primanos publico examine traductus fuerat, id est MDCCCLIII. ineunte vindicem transactionis Pasfauiensis contra eius calumniatores se se obponens voce Latii, et patria post semestre in natali CELSISSIMA patriae MATRIS de mutuis Brandenburgozolleranorum Principum taedis dicendi nactus materiam largissimam, atque nuperrime in iisdem solemnibus ex EIVSDEM AVGVSTAE profectioe Italica ansam capiens inquirendi, an peregrinatio religionis causa feminae ineunda.

ANDREAS PREL, Ioannis Gottfridi, Cantoris et Ludimoderatoris Schoenbrunnae haud procul Wunsfidelia dexterrima, unica eoque gratior proles ex Gerano ante hos tres annos deplata, viatico, quod acceptum ferendum Praenobilissimo, dum viueret, Christiano Neitharto, PATRI patriae SERENISSIMO a rei venatoriae commisionibus, meditatatur iter in Fridericianam nostram ibi Celeberrimis Theologiae Magistris operam daturus, quam primum inuestigauit vernacula, quo pacto liceat theologo se se accommodare seculo. Egit autem quoque antea eadem anno superiori de Nomine Friderici FRIDERICO sibi CLEMENTISSIMO natalem faustum gratulaturus, et hoc anno FRIDERICAE SOPHIAE WILHELMINAE aeque CLEMENTISSIMAE monstranti, quo pacto feminae iter ingrediantur salutare, oratione Latina.

IOANNES FRIDERICVS ERNESTVS de PODEVILS, Ioannis Erdmanni Ernesti, V. Generosissimi sed iam ante quatuor annos defuncti, domini Wildenreuti in Sulzbacensi Palatinatu SERENISSIMO BRANDENBURGICOCYMBACENSI PRINCIPI clientelae iure obstricti. Is ex tribus fratribus Generosissimis natu medius castra Mineruae, cum illi Martis, secuturus intra lares suos praeparatus haud praepositero conatu ad nos diuertit duobus abhinc annis et, quod excurrit. Binas orationes habuit in natali SERENIS-



SIMI PRINCIPIS nostri debita pietate superiore et hoc anno a nobis celebrato, nunc *opera publica incomparabilis* PRINCIPIS Gallice, nunc in eodem *prudenter peregrinationem viri principis et splendidi loco nati* Germanice adumbrans. Cui autem de gente ista in Potentissimi Prusorum Regis aula exquisitissima Comitum insigni coruscante est laudabilis aemulatio, quique non contentus moribus plerorumque seculi sui tetricam Mineruam abhorrentium, prius quam Fridericianae Erlangenensis Iuris Antecessores Consultissimos adeat consultum, gymnasium academicum Coburgi Principis sui Clementissimi munificentia florentissimum frequentabit. Soluet igitur hinc, post quam Latina oratione, *nobilem literis omnium optime tueri natales suos*, docuerit.

CHRISTOPHORVS SALOMON WAGNER, Danielis Andreae, Pharmacopolae quondam Gefellae vicinae Saxonum haud inexperti, ante quinque annos iam mortui, filius natu medius, gentis Wagnerianae tot nominibus de Curia eiusdemque praecipue gymnasio merita et adhuc in dies merentis optime, ni potius dicendum de Franconia nostra Brandenburgicoculmbacensi in vniuersum. Quis enim nostrum est, qui nescit, quanta meditetur Vir Generosus Petrus Christianus, PRINCIPIS SERENISSIMI Archiater Experimentissimus, Aulae Consiliarius Splendidissimus, quae vel exteri, quos adiit, PRINCIPES OPTIMOS per longinquum iter comitans, agnouerunt in consortium eruditissimorum eum ex merito cooptantes, qui Barutinam eius Floram omnium proxime cupiunt opus auctore suo Eruditissimo dignum? Intuens igitur in hunc patruelem suum, si vel non passibus aequis, secuturus eum habebit, quod inquirat, *natura an arte fiat medicus*, cui inquisitioni Germanica lingua initae addet grates, quas debet, carmine aequae Germanico, nouem annos nutritus in alumneo Curiano in posterum nutriendus stipendio Hailsbronniano in scholis Hygeae Erlanganae Experimentissimae. Quinque fere annis, quibus in primo athenaei Curiani ordine stetit, sedulam praestitit operam non solum suis doctoribus, sed et data occasione in confluxu erudi-

eruditorum. Cecinit autem Teutonice et ineunte anno
CXCII. de *intempestiva superioris anni tempestate*, et nu-
perrime in MATRIS patriae CELSISSIMAE natali, *eam ut*
Mineruam suam sequantur in Latium Musae Curianae, im-
mo dixit quoque Graece in EIVSDEM natali auspiciousimo
tribus annis ante de *castitatis femineae mercede summa*.

Ego vero proponam inuicta argumenta, *templum Michaelita-*
num Curiae nostrae, secus ac vulgo persuasum, *mansisse capellam*,
qui est stilus priscorum documentorum, *ecclesiae parochiali san-*
cti Laurentii Palaepolitanae annexam pene ad tempora, quae
pepererunt illam de religione pacem.



Ego vero proponam iungenda regna, templum michi
 nam Civitas vestra locus ac vulgo petra, magis capiam
 qui est filius patris, ecclesiam parochiam
 et latram Petri, cum tota de terra, que
 petra hinc de terra petra
 ribus suis ante de terra, sumus nunc
 mo dicit de terra in terra, magis
 Mithras hinc petra, et latram hinc
 petra in terra, magis ecclesiam hinc, et in
 eruditione, Ceterum sum Petra, et hinc agno



Yb 4473

1078

ULB Halle

3

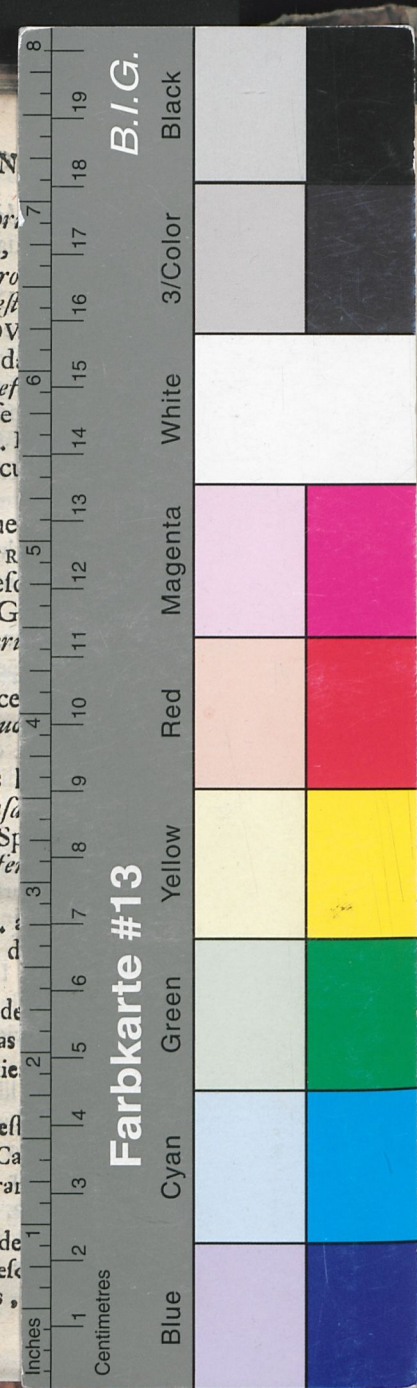
006 302 904



20







CVRIAM
REGNITIANAM
NON. NVLLO. IVRE
HERMVNDVRORVM
COGNOMINANDAM
DISSERIT. X

VT
D. XXV. SEPTEMBR. A. R. S. MDCCCLV
IPSVM
PACTAE. DE. RELIGIONE. PACIS
NATALEM
DVCENTESIMVM. PRIMVM
IN
SVMMVM. NVMEN. TANTI. BENEFICII. AVCTOREM
SVMMO. QVO. PAR. EST. CVLTV
SOLITO. FREQVENTIVS. CITIVS. FLAGRANTIVS
IN. CVRIANO. H. L. Q. C
OBEANT
PROCERES. CIVES. Q. CVRIANI
EST
QVOD. OBNIXE. ROGAT
DE. PRAESENTIBVS. COETVS. NOSTRI. HILARIIS
LAETAVNDVS
CVRIANI. RECTOR
PAVLLVS. DANIEL. LONGOLIVS
A. M. FAC. PHIL. LIPS. ADSESS. ET. SOC. IENENS. LATIN. SOC. HONORARIVS

CVRIAE. REGNITIANAE
LITERIS. IOANNIS. ANDRAEAE. HETSCHELII
GYMN. TYP