

1.  
1. 24  
2.  
3. 16  
4. 7  
5. 10  
6. 10  
6. 10  
7. 10  
6



1a Boehmer 1789<sup>1a</sup> u. 1790 a, b zc.

1789. 1a Boehmer

s. im Schluß.

1. Hebelius, Joannes Christophorus Gellertus: Ad mandatum Electorale  
canonicum quatuor Libelliticorum nominatos.

2. Hebelius, Coradus Ludovicus Gellertus, Liber vero ab: De statu Uni-  
versitatis publicae regnante Rudolpho I.

3. Knezel, Ernestus Godefridus Christianus: Ord. jur. divi... Documenta:  
Lectori benevolae salutem (ad Reputacionem in unum Joanni Christoph  
Gellertus Gellertus inserta) tract. de Burellis sine clerico  
implicatis actione in Lusubia superioris Marchionatus illi-  
cita.

4. Knezel, Ernestus Godefridus Christianus: De magis e criminum  
serie presentanda.

5. Knezel, Ernestus Godefridus Christianus: De finibus pauperum

6a Klotzsch-Fischer 5c Langguth 5d Langguth Dorleberg  
Crisium. 5c Langguth 6a Klotzsch-Klotzsch

6. Wundt, Godefridus: De actibus libelli, qui jura beneficiarii  
trahit et cujus auctor plerumque veteris auctoris de  
beneficiis nomine irritatus, versat

7. Wisnitzer, Georgius Heptanus: De poena furti varia

6c Fikins

6d Fikins

1<sup>a</sup> = Boehmisch  
1<sup>d</sup> Boehmer - Kohlheim  
1790

1<sup>2</sup> Prebelin, Jo. Christophorus Feltheim: *Triginta et sex jurisicorum fasciculus I.*

2. Hommelius, Christianus Gottlieb: *De jurebus singularibus institutis qui honestam vel causariam impetrarunt mittionem proseribit in Saxonia competentibus.*

3. Hommelius, Christianus Gottlieb: *De jurebus omnium singularibus.*

4. Kluegelius, Emanuel Gottfr. Christianus: *Observationes juris*

4<sup>er</sup> Lehmann - Wost

5. Meisner, Christianus Gottfried: *De lege criminali in Lusacia superiore a. 1784. promulgata.*

5<sup>te</sup> Meisner 5<sup>e</sup> Meisner  
6. Roemer, Carolus Haudeus, a: *De autonomia Saxoniae*

7. Schlocherder, Carolus Augustus: *Ord. jur. . . Decanus.*

*lecturi benevolis o. p. d. (ad reputationem Saxoniae impo-*

*ti Hieronymi Thalmitzeri invitat) Juris: an et quale-*

*mus jus retulimus in tractatu ob meliorationes fundi*

*locum nobis vindicet.*

7<sup>te</sup> Pflumm ann

8. Hecker, Leonhartus Gollubus: De veris pomerium civitatum  
ad ponendi fines relatione.

9. Thunberg, Joann. Augustus Hieronymus: De obligatione  
utrimque Siciliae regio tractatum omnium ex rebus claudu-  
lari regni Neapolitani cum ecclesia R. pontificis R-  
more solito ulterius proponendi.

10. Triller, Cuius Fredericus: De penis illarumque fin-  
bus ex placitis juris naturalis recte estimandis.

11. Weberus, Michael: Interpretatio historica loci ord-  
20. 5. 6., qui vulgo communis habetur.

12. Wernsdorffus, Gollubus: De legitima ex fundo uxor-  
secundum legem Saxoniam petenda.

13. Wisowidius, Georgius Stephanus: Ord. juris Divi. - Decanus  
Lectore benevolentiam (ad Disputationem reus inanis. Tunc  
mulus Gollubi Trojani innotat)

- 14<sup>a</sup> Wiesand, Georgius Stephanus: Lectoris benevolis salutem.  
 (et reputabilem Christiani Gropfodi Meridneri iuvant)
- 14<sup>b</sup> Wiesand  
 15. Wiesand, Georgius Stephanus: De probatione per  
 jurjurandi delationem instituta ..

1789  
 1<sup>a</sup> Boekner, Georgius Rudolphus, Fac. med. . . Decanus:  
 pancyrin medicam indicit et dispositionem plan-  
 tarum in tabulis synopticis nuper commendatam  
 nunc exemplo Mesembryantheni illustrat.

1790  
 1<sup>a</sup> Boekner, Georgius Rudolphus, Fac. med. . . Decanus:  
 pancyrin medicam . . . indicit et genera plantarum  
 in tabulis synopticis disponenda commendat.

1<sup>b</sup> Boekner, Georgius Rudolphus, Fac. med. . . Decanus: pancy-  
 rin medicam . . . indicit et: tabularum synopticarum,  
 quibus genera plantarum disponuntur, exemplo proponit.

1<sup>c</sup> Boekner, Georg. Med.: pancyrin med. indicit et: tabularum  
 synopticarum, quibus genera plantarum disponuntur, exemplo  
 proponere perg. 4.



*DL*  
DE

CVRA QVA RES PVBLICA  
PROSEQVI DEBEAT REM  
OBSTETRICIAM

COMMENTATIONIS MEDICAE

SECTIO VLTIMA

SVMTVS FONTESQVE REDITVVM EXPONENS  
QVIBVS CONSILIA AD EMENDANDAM  
REM OBSTETRICIAM PROLATA  
PERFICI POSSVNT

QVA AD PRAELECTIONES AVDIENDAS

INVITAT

CHRISTIANVS AVGVSTVS LANGGVTH

PHILOS. ET MEDIC. DOCT. PROF. PVBL. EXTR. ET SOC. OEC.

ELECT. SAX. SODAL. HONOR.

---

WITTEBERGAE

TYPIS DÜRRII CIOIOCCCLXXXIX.

DE  
CURA QVA RES PVBICA

PROSEQUI DEBEAT REM

OBSTETRICIAM

COMMENTATIONIS MEDICAE

SECTIO PRIMA

SANITVS PROMPTVSQVE REDITVM EXPONENS

QVIBVS CONSILIA AD EMENDANDAM

REM OBSTETRICIAM PROLATA

PERFICI POSSVNT

QVA AD REPERITIONES AVIENDAS

PRÆLATA

CHRISTIANVS AVGVSTVS LANGVATH

PHILOS. ET MEDIC. DOCT. VICE PUBL. EXTER. ET SOC. ORD.

LECT. SAX. SODAL. HONOR.

WITTEBERGAE

MDCCCLXXXIX



## SYNOPSIS

De Sumtibus exponens atque Impensis, quas eiusmodi Institutum obstetricium postulat; nec non de modo, quo omnium optime, facillime atque certissime confici et possint et debeant.

### *Subsectio Prima.* De Sumtibus, et quidem

I. de Sumtibus primae foundationis, qui in posterum cessant:

A) de Impensis, quas ipsa domus obstetriciae aedificatio postulat, nimirum quae oriuntur

- a) ex Materialium ad exstructionem domus necessarium comparatione; p. 4 et 5.
- b) ex Mercede Operariorum; p. 4 et 5.
- c) ex Operibus Scriniariorum, Fabrorum, Claustrariorum, Vitrariorum, Figalorum, etc. p. 6-8.

B) de Sumtibus, quos Instructio domus supellectili necessaria postulat, nimirum comparatio

- 1) Apparatus Incendiarum — — p. 9.
- 2) Supellectilis Laboratorii
- 2) Cubiculi in quo puerperia fiunt, p. 15.
- 4) Auditorii — — p. 15.
- 5) Dietae balneatoriae p. 21.
- 6) Cubiculorum reliquorum p. 22.
- 7) Culinae — p. 27.
- 8) Cellae penariae p. 27.
- 9) Cubiculi lauatorii p. 27.

II. De Sumtibus sustentationis annuæ: quos efficiunt

- 1) Salaria fixa personarum, munere aliquo in Instituto fungentium p. 28
- 2) Comparatio cibi et potus p. 28.
- 3) — — olei, lignorum, saponis, vasorum, culinariorum, et lauatorio-  
rum, amictus nosocomialis, liuteaminum etc. p. 33.
- 4) Honoraria Facultatis medicæ, Cleri, Exemplaria compendii, Reparatio  
fasciarum et instrumentorum, Merces Vespillonis, Transportatio mu-  
liebrum cadaverum etc. p. 34.

III. De sumtibus, quos fixa Salaria obstetricibus et chirurgis obstetricantibus  
per provincias vrbes pagosue publice constitutis soluenda efficiunt p. 35  
nec non, quos comparatio apparatus obstetricii ipsis gratis et tanquam In-  
uentarium perpetuum distribuendi p. 36.

*Subsectio Secunda.* De modo, quo sumtus cum ad fundationem tum ad sustentationem  
eiusmodi Instituti necessarii omnium optime, facillime atque certissime  
confici possunt atque obtineri p. 38. nec non de methodo istas pecu-  
nias colligendi easque tabulis rationariis inferendi p. 48.



DE CVRA, QVA RES PVBLICA PROSEQVI  
DEBEAT REM OBSTETRICIAM.

*Scilicet. III. Suntus Fontesque Redituum exponens, quibus consilia ad  
emendandam rem obstetriciam prolata perfici  
possunt.*



Quod tertiam Commentationis meae de Cura, qua Respublica  
prosequi debeat Rem obstetriciam, inscriptae partem Sche-  
diasmatis loco, quo alias plerumque literarum studiosis fa-  
turae indicantur praelectiones habendae, in publicum mittere, et litera-  
to tradere orbi decreui, nec potius opportuniorem solennioremque eius  
euulgandae occasionem expectare volui: id profecto non propterea fa-  
ctum esse, quod, vti hodie a multis fieri solet, longo praelectionum ca-

A

talogo



talogo publice superbire atque gloriari cuperem, sed potius quoniam aptior in praesenti deesset scribendi occasio, et grauiissimae, quo minus postremam huius commentationis sectionem diutius retinerem, me prohiberent causae, eo, quo virum decet probum atque honestum, affirmare atque asserere possum candore.

Sumtus, qui requiruntur ad eiusmodi Instituta publica, quale illud est, quod in Rei obstetriciae Emendationem in prioribus commentationis meae partibus condendum suasi, fundanda atque sustentanda, nec non Redituum, ex quibus illi hauriri possunt, Fontes, res sunt grauiissimi omnino momenti, ad quas iure meritoque respicere debet, quicumque eiusmodi Institutorum condendorum auctor suaeque esse cupiat. Quod enim consilium, talia Instituta condendi, quantumuis saluberrimum Reipublicae, plerumque irritum est, et euentu caret; id potissimum inde fit, quod ii, qui talia suadent et laudant, parum solliciti sunt de cogendis sumtibus, sine quibus nihil efficitur. Plerique eorum, qui Instituta eius generis commendant, nouandi studio abrepti, vanaque delusi somniorum specie, vel parum curant impensas, in re tam graui necessarias, vel, si earum rationem habuerint, alio modo peccant. Alii enim tantam pecuniae vim postulant, vt Principes ab ipso conatu succurrendi Rei obstetriciae facile absterreantur. Alii tam exiguis contenti sunt redditibus, vt non sufficiant ad rem ita vti promiserant, perficiendam, omnisque labor in hunc finem susceptus careat successu. Conabor igitur in hoc libello OMNES non solum, quos necessario requirit eiusmodi Instituti fundatio atque sustentatio, exacte computare SVMTVS, sed etiam REDITVVM, ex quibus deriuari debeant, aperire FONTES ratione simul habita exterarum quantum fieri potest, regionum atque ciuitatum. Ita enim

enim ut puto, tertium quoque, quod hactenus obstitit Rei obstetriciae emendandae obstaculum ignoratio nempe *Suntuum, atque difficultas Reddituum cogeudorum* omnium optime remouebitur.

### Subsectio Prima.

#### *De impendendis sumtibus.*

Omnes, qui requiruntur sumtus ad fundandum illud atque sustentandum, quod nuper suauimus in Rei obstetriciae inprimis emendationem Institutum, ad tria commode referri possunt capita:

1) Ad pecuniae summam nempe, quam *prima Instituti obstetricii fundatio* postulat, quod simulac conditum est, primum hoc sumtum genus cessat et semel tantum fieri debet.

2) Deinde ad summam, quam *sustentatio ipsius annua* requirit;

3) denique ad summam, quam *salaria annua personarum* per totum circulum ad artis obstetriciae exercitium constitutarum conficiunt.

1) Ea pecuniae summa, quam ipsa fundatio postulat, sumtibus constat, quos *partim* exstructio noui ad hunc finem destinati aedificii, *partim* coemtio apparatus requirit, quo instrui atque exornari debet.

A) Domus ad normam delineationis quam tabula secunda sectionis Ildae huius commentationis depictam dedimus exstruenda, quae praeter cubicula ad terram (par terre) sita et Oeonomo destinata, duas contignationes habet, in quarum superiore domicilium Professoris siue Directoris huius Instituti, in media vero Grauidarum, Parturientium, Obstetricantium vna cum Laboratorio et Auditorio constitueretur, tota quanta lapidea, cella subterranea et scalis lapideis praedita et xxx cubi-



tos longa, xxviii vero cubitos lata est, a) secundum sumtum designationem ab architecto experto confectam, quam hic immutatam sisto, postulare 4851 imperial. 2 gr. 6 num., tum pro comparandis materiis ad aedificium necessariis, tum pro mercede operariorum solvenda, tum pro reliquis operibus Scriniariorum, Fabrorum, Claustrariorum, Vitrariorum, Figulorum etc., nempe

Zu Erbauung eines neuen Accouchirhauses, 30 Ellen breit, 28 Ellen tief, 3 Stockwerke hoch, massiv von Grundstücken, Horzeln und Ziegeln, jedes Stockwerk 5 Ellen in Lichten hoch, die Decke von Schwebestrich, das Dach mit Dachziegeln gedeckt, und übriges alles simpel, doch regelmäsig auszubauen.


1) Für Mauerarbeit.

200 Rthlr.	—	für 40 Schock Grundstücken, à 5 Rthlr.	—
240	—	für 30 Quadratruthen Horzeln, à 8	—
774	—	für 129000 Mauerziegel, à 6 Rthlr.	—
16	16 gr.	für 25 Fuder Feldfleine, à 16 gr.	
90	—	für 15000 Dachziegel, à 6 Rthlr.	—
5	15 gr.	für 15000 Dachspähne, à 9 gr.	
558	4	für 394 Fafs Kalk, à 1 Rthlr. 20 gr.	

8 Rthlr.

a) In tabula secunda Sectionis Hidae, quae delineationem minoris illius Instituti, quod VIII tantum comprehendit lectulos, repraesentat, omilla est secundae contignationis delineatio, vt patio et impensis parceremus. Eandem enim, quam primae tribuimus, altera quoque, quae domicilium efficeret Professoris Instituti contignatio haberet descriptionem, ea tantum mutatione, vt in altera contignatione eo in loco, quo in priore laboratorium chemicum deprehenditur, culina poneretur.





8 Rthlr. — — für 4 Cner. Gyps, à 2 Rthlr. —  
 147 - 18 gr. — für 591 Fuder Sand, à 6 gr.  
 147 - 12 - — für 295 Fuder Lehm, à 12 gr.  
 20 - 7 - — für 5 Schock Stroh, à 4 Rthlr. —  
 407 - 20 - — für sämtliche Maurerarbeit,  
 197 - 2 - — für sämtliche Handlangerarbeit,  
 136 - 12 - — für die Kleberarbeit,  
 2949 Rthlr. 3 gr. — Summa.

2) Für Zimmerarbeit.

204 Rthlr. — — für 51 Balken, à 4 Rthlr. —  
 186 - — — für 62 Ziegelparren, à 3 Rthlr. —  
 33 - — — für 16 Riegelhölzer, à 2 Rthlr. —  
 32 - — — für 8 Schock Dachziegellatten, à 4 Rthlr. —  
 176 - — — für 11 Schock Spindebreter, à 16 Rthlr. —  
 13 - 8 gr. — für 20 Stück zweyzollige 10 Ellen lange kiefer-  
 ne Bohlen, à 16 gr. —  
 10 - — — für 10 Aspen zum Staken, à 1 Rthlr. —  
 223 - 9 - 6 pf. für sämtliche Zimmerarbeit,  
 38 - 14 - — für sämtliche Schmiedearbeit, an Ankern,  
 Rauchfangpolzen, Klammern u. dgl.  
 1 - 6 - — für 1 Schock Anfschieblingsnägel,  
 8 - — — für 48 Schock Lattennägel, à 4 gr.  
 16 - 2 - — für 130 Schock ganze Spindenägel, à 3 gr.  
 2 - 12 - — für 30 Schock ganze Brettnägel, à 2 gr.  
 943 Rthlr. 3 gr. 6 pf. Summa.



	3) Für Fuhrlohn.	
20 Rthlr.	— —	für 40 Schock Grundstücke anzufahren, à 12 gr.
75 -	— —	für 30 Quadrathorzen dergl. à 2½ Rthlr.
86 -	— —	für 129000 Dachziegel dergl. à 16 gr.
43 -	— —	für 129 Stämme Bauholz, à 8 gr.
7 -	12 gr.	für 15000 Dachziegel dgl. à 12 gr.

NB. Dieß würde aber nur vom Wittenbergischen Locale gelten.

231 Rthlr. 12 gr. — Summa.

	4) Für Tischlerarbeit.	
16 Rthlr.	— —	für 2 grose doppelte Hausthüren,
65 -	8 gr.	für 49 vierflüglichte Fensterrahme, à 1 Rthlr. 8 gr.
6 -	— —	für 8 grose zweyflüglichte Dachfensterrahme, à 18 gr.
2 -	12 -	für 5 kleinere dergl. à 12 gr.
63 -	— —	für 27 einfache Thüren nebst Futter und Verkleidung, à 2½ Rthlr.
3 -	8 -	für 4 Bodenthüren, à 20 gr.
4 -	— —	für 6 Abtrittthüren, à 16 gr.
5 -	12 -	für 11 Vorgelegethüren, à 12 gr.
1 -	— —	für 1 Kellerthüre.

166 Rthlr. 16 gr. — Summa.

	5) Für Schlosserarbeit.	
16 Rthlr.	— —	für 2 grose zweyfl. Thorwege zu beschlagen, à 8 gr.

40 Rthlr.

40 Rthlr. 20 gr.	—	für 49 vierfl. Fenster dergl. à 20 gr.
3 - 8 -	—	für 8 zweyfl. dergl. à 10 gr.
1 - 16 -	—	für 5 zweyfl. dergl. à 8 gr.
54 - —	—	für 27 einfache Thüren, à 2 Rthlr.
4 - —	—	f. 4 Bodenthüren, à 1 Rthlr.
4 - —	—	f. 6 Abtrittsthüren, à 16 gr.
5 - 12 -	—	f. 11 Vorgelegethüren, à 12 gr.
1 - —	—	f. 1 Kellerthüre.
<hr/>		
129 Rthlr. 20 gr.	—	Summa.

## 6) Für Glaserarbeit.

65 Rthlr. 8 gr.	—	für 49 vierfl. Fenster zu verglasen, à $1\frac{1}{3}$ Rthlr.
6 - 16 -	—	f. 8 Dachfenster, à 20 gr.
2 - 12 -	—	f. 5 dergl. à 12 gr.
<hr/>		
74 Rthlr. 12 gr.	—	Summa.

## 7) Für Anstreicharbeit.

4 Rthlr. 16 gr.	—	für die beyden Thorwege anzustreichen, à $2\frac{1}{2}$ Rthl.
16 - 8 -	—	f. 49 vierfl. Fenster, à 8 gr.
1 - 16 -	—	f. 8 zweyflüglichte Dachfenster, à 5 gr.
— 20 -	—	f. 5 kleinere, à 4 gr.
18 - —	—	f. 27 einfache Thüren, à 16 gr.
2 - —	—	f. 6 Abtrittsthüren, à 8 gr.
1 - 20 -	—	f. 11 Vorgelegethüren, à 4 gr.
<hr/>		
45 Rthlr. 8 gr.	—	Summa.

8) Für



	8) Für Töpferarbeit.	
90 Rthlr. — —	für 15 Oefen, à 6 Rthlr.	
8 - — —	für 1 kupfernen Kessel	
98 Rthlr. — —	Summa.	
	9) Insgemein.	
60 Rthlr. — —	für Schanzgeräthe und Gerüste,	
150 - — —	für unvorhergesehene Ausgaben an Botenlöhne, Trinkgelder, Planirungen, Posten u. dgl. m.	
210 Rthlr. — —	Summa.	

## Wiederholung.

No. 1.	2949 Rthlr.	3 gr.	—	für Maurerarbeit.
No. 2.	943 -	3 -	6 pf.	für Zimmerarbeit.
No. 3.	251 -	12 -		für Fahren.
No. 4.	166 -	16 -		für Tischlerarbeit.
No. 5.	129 -	20 -		für Schlosserarbeit.
No. 6.	74 -	12 -		für Glaferarbeit.
No. 7.	48 -	8 -		für Anstreicherarbeit.
No. 8.	98 -			für Töpferarbeit.
No. 9.	210 -			Insgemein u. s. w.
	4851 Rthlr.	2 gr.	6 pf.	Summa Summarum.

W. Glasewald,  
Königl. Preuss. Bauinspector.

B) Sumtus qui requiruntur ad instruendam domum omnis generis suppellectili et inventario necessario summam efficerent 1311 circiter imperialium; nimirum

a) pro



- a) pro comparatione rerum, domum ab incendiis periculis tutam atque immunem praestantium: nempe
  - pro conductore electrico (Blitzableiter) 30 Rthlr.
  - pro siphonibus incendiis paruis portatilibus (Hand. Spritzen) 5
  - pro sex vrnis incendiis coriaceis (Feuereymer) 6
  - pro aquae ductu fistulari construendo, qui non solum huic inferuiat vsui, sed et aliis simul prospiciat Instituti necessitatibus (Röhrwasser oder Brunnen) 50

b) pro rebus ad instruendum Laboratorium pharmaceuticum vasis chemicis et reliqua supellectili necessariis, nempe

Melius quidem agi et multam parci posse pecuniae, nonnulli fortasse obiciunt, si, quibus indigeat Institutum, medicamenta semper et qualiter vice ex pharmacopoea ciuitatis principe et maxima praescribantur: tunc enim primo nec requiri, vt Professor vel Ammanuensis ipsius pharmaceuticas practicas calleat artes; nec apparatu opus esse pharmaceutico, nec ipso Laboratorio, nec qui huic praesit atque prospiciat, Prouisore: deinde medendi quoque normam, qua in curandis aegris vsus sit Professor, melius longe atque facilius ex ipsius, quae in Pharmacopoea asseruntur, praescriptis cognosci posse atque diiudicari; denique hac ratione omnium optime caueri, quo minus Professor malam incurrat suspicionem, ipsum, quibus in privata praxi opus habuerit, medicamenta ex Instituto penu pharmaceutico deponisse et in suum conuertisse vsu. Hosce vero e medio tollere et remouere scrupulos leuissimum omnino nobis videtur negotium. Postremum enim quod attinet, defraudationem nempe, quam nonnulli metuunt, respondemus: turpe esse et iniquum, facinus tam detestabile et nefandum tribuere viro, quem respublica ob spectatam fidem praefecerit tali negotio et rem crediderit longe grauisssimam; praesertim cum teneatur iuris iurandi vinculo omnia quaecumque demum in Instituto vsu et commodum emanant atque compareant et



pro furno reuerberatorio ad digerendum, destillandum  
 et sublimandum, confer. Beaumé erläuterte Experi-  
 mentalchemie I Th S. 12. r 5 Rthl. —  
 pro tabula s. mensa variis loculamentis instructa, qui-  
 bus afferuantur colatoria varia etc. nec non sacculi,  
 quibus

quae natura produxerit et ars elaborauerit, siue medicamenta sint, siue  
 aliae res ad Institutum sustentationem necessariae, tabulis rationariis accu-  
 rate inferre, earumque veritatem notulis et apochis productis docere;  
 cuius officium sit, omnium quae quotidie in Instituto fiant et perfici-  
 antur rerum exactam Commisarii curam Instituto et Inspectionem ge-  
 rentibus quotannis reddere rationem. Quodsi enim eiusmodi viri diffi-  
 dendum esset assertis, omnem omnino e terra sublatam esse probita-  
 tem atque fidem proscriptam iure meritoque sumere deberemus. Et  
 quanta inde quaeſo in rebus humanis administrandis oriretur confusio at-  
 que perturbatio? *Alterum* quod spectat, methodum medendi nimirum in  
 curandis Instituto aegris a Professore adhibitam, nobis regerere liceat, eam  
 optime omnium ex Diario nosocomiali pratico cognosci atque perspicui posse.  
 Ad sumtus *denique* quod attinet, qui ex comparatione apparatus sufficientis  
 pharmaceutici ad praeparationem medicamentorum necessarij et aedificatio-  
 ne Laboratorii chemici in hunc finem vniuersi construendi proueniunt Instituto,  
 opponimus: Impensas illas cum lucro redire et breui recuperari posse tem-  
 pore ex medicamentorum, quam nosmet ipsi suscipimus, praeparatione et  
 comparatione, modo consideremus atque comparemus inuicem magnum il-  
 lud pretij, quod inter ea quae in pharmacopolijs venduntur, et ea, quae no-  
 bismet ipsi paramus, medicamenta intercedit discrimen. Quanto enim quae-  
 ſo constat pretio salium vel leuissimorum libra, v. c. salis mirabilis Glauberi,  
 Anglicani, Cremoris tartari, Nitri depurati, aliorumque, singulis dosibus in  
 pharmacopoeis dispensata? et quo pretio nobis constabit, si quantitate maiori  
 a nobis ipsis paratur? Experientia propria edoctus scio, libram salis mirabilis  
 Glauberi, quae alias duobus grossis emitur, in pharmacopoeis per doses dis-  
 pensatam plerumque ad sedecim grossos vendi. Idem valet de sale Anglica-  
 no, Cremore tartari, nitro depurato, Cortice peruuiano, Rheo, aliisque  
 eius.



quibus vtuntur pharmacoplae ad exprimendos herbarum succos 10 Rthl. —

pro mortario ferreo.vna cum pistillo et trunco (Klotz) 10 Rthl. —

pro mortario aurichalceo ad emulsiones et pilularum massas parandas 5 Rthl. —

R 2

eiusmodi medicamentis. Quanta igitur pretii differentia est, et quam facilis via sumtus recuperandi, qui extractioni Laboratorii et comparationi suppellectilis pharmaceutici antea impenduntur? Accedit hoc, quod medicamenta proprio Marte confecta, si res semel rite dispositae sint beneque ordinatae, melioris longe atque efficacioris esse debeant indolis, maiorique fiducia a nobis in vsum vocari queant. Quot enim sunt pharmacopaeorum, qui legunt scripta chemica, sibi que ex illis cognitionem reddere cupiant, vel noua, quae in ipsis promulgantur subinde, inuenta chemica, vel meliores, quas doceant, pharmaca parandi methodos addiscere, easque exsequi et in vsum recipere communem studeant, quales sunt v. c. Selliana methodus extracta parandi, Delniana Tartarum emeticum, Naphthae etc. Praeterea pharmaca, quae in vsum prochodochiorum conficiuntur, negligenter plerumque parantur et longe vilioris esse solent indolis atque conditionis. Vt intelligatur quam vera sit, quae hic affirmo, prouoco ad experientiam omnium, qui eiusmodi praesant nosocomiis et veritatem ingenue fateri non reculant, medicorum. Nec quod peculiaris huic operi prospiciat prouisor, opus esse videtur. In omnibus enim Academicis semper fere nonnulli inter medicinae studiosos, qui antea pharmaceutae fuerint, reperiantur, quorum si vnus alterue subinde in subsidium vocatur ad processus pharmaceuticos grauiores elaborandos, ipsique in laboris praemium institutio in Instituto percipienda gratis conceditur, res tota sine vilo pecuniae impendio erit peracta. Et sumamus Professore vel ipsius Ammanuensem nondum rite callere artis pharmaceuticae sublimiorem praxin, nonne hac ratione omnium optime atque facillime breui addiscent, sibi que cognita reddent, quae ad processus nonnullos pharmaceuticos rite perficiendos necessario requiruntur, artificia? Praeparationem vero simplicium et minus compositorum pharmacorum quis est medicorum, qui gnoret? Accedit, pretiosiora et nimis artificiose composita pharmaca raro vel nunquam





- pro mortario marmoreo cum pistillo ligneo ad conseruas 2 Rthl. —  
 pro mortariis e lapide serpentino variae magnitudinis,  
 vna cum pistillis ad puluerificationem 2 Rthl. —  
 pro variis mortariis vitreis, vna cum pistillis 1 Rthl. —  
 pro machina pilulas granorum duorum pondere effor-  
 mandi 5 Rthl. —  
 pro libris s. bilancibus variae magnitudinis tum eburneis,  
 tum cupreis, tum aurichalceis 1 Rthl. —  
 pro ponderibus medicinalibus 6 gr.  
 pro variis mensuris stanneis 16 gr.  
 pro lamina (Blech) maiori cuprea vel lignea ad malaxan-  
 dum 16 gr.  
 pro eiusmodi lamina stannea ad pilulas et emplastra 2 Rthl. —  
 pro

nunquam in Nosocomiis et Prochodochiis vsurpari. *Deinde* quoque eiusmodi  
 Laboratorium, si semel rite dispositum et suppellectili necessario fuerit instru-  
 ctum, non solum eo inferuire poterit, vt medici et chirurgi tirones phar-  
 maca parandi methodum ex ipsius artis exercitio noscere, et sibi met  
 necessitatis casu obueniende pharmaca parare discant, vt eo facilius Pharma-  
 copoeorum fraudes, cum pharmacopolia visitent, agnoscant, easque dete-  
 gere valeant; sed etiam commodissimam praebet occasionem, vt praelectio-  
 nes chemicae necessariis illustrari queant experimentis. Quod commodum  
 nostris sane temporibus, in quibus tanti aestimatur ars chemica, minime le-  
 ue putandum esse arbitramur. Quicquid enim contradicant aduersarii, eius-  
 modi nimirum laboratorium minime aptum esse ad experimenta chemica rite  
 instituenda, peculiare potius, quod huic fini vnice inferuiat atque exacte re-  
 spondeat esse condendum Laboratorium chemicum: id tamen omne tam diu  
 quam in Academiis peculiaria in hunc finem solummodo extructa, non repe-  
 riantur Laboratoria chemica, neuiquam habere potest locum, vel villo modo  
 concedendum est. Quam diu enim tali aedificio caremus, defectum ipsius  
 alia ratione supplere cogimur.





- pro lamina marmorea ad varia praeparata pharmaceuti-  
ca conficienda v. c. vitrum antimonii parandum 1 Rthl. —
- pro prelo magno ligneo vna cum toto apparatu 3 Rthl. —
- pro cultro incisorio cum tabula lignea ad herbas et radi-  
ces incidendas - - - 1 Rthl. 29 gr.
- pro cribris variis ad herbas siccandas et species pur-  
gandas - - - 9 gr.
- pro cribris variae magnitudinis e filis confectis ad pul-  
veres - - - 16 gr.
- pro ahenno magno ferreo massa reicaustica obducto ad  
extraeta paranda - - - 5 Rthl. —
- pro variis eiusmodi minoribus - - - 3 Rthl. —
- pro trulla f. sartagine (Pfanne) magna ferrea ad  
pro eiusmodi minori - - - 16 gr.
- pro trulla magna ex laminis ferreis fabricata ad paran-  
dum ☞, ☉, ☽. depur. - - - 1 Rthl. 12 gr.
- pro ahenno stanneo ad magnesiã et terram foliatam tar-  
tari parandam - - - 8 Rthl. —
- pro variis vasis porcellanis - - - 3 Rthl. —
- pro tenaculis, agitaculis ligneis variis - - - 16 gr.
- pro spatulis et cochlearibus variis, ferreis, aurichalceis,  
e. f. p. - - - 16 gr.
- pro retortis vitreis }  
pro cucurbitulis }  
pro alembicis } 3 Rthl. —  
pro vasis recipientibus }  
pro phialis }



- pro vesica destillatoria magna cum Alembico, vase refrigeratorio  
 geratorio et fistulis ————— 2 Rthl. —  
 pro eiusmodi vesica stanno obducta, vel saltem Alembico  
 co et fistulis stanneis instructa ad destillationem acetici 2 Rthl. —  
 pro forcibus et cultris variis ————— 16 gr.  
 pro infundibulis vitreis aliisque ————— 8 gr.  
 pro vitris et corbis ad percolandum ————— 8 gr.  
 pro vitro hypocleptico ————— 8 gr.  
 pro variis tigillis s. crucibus ————— 8 gr.  
 pro duobus magnis forcibus ferreis altera rostrata altera  
 capistrata ad crucibula tollenda ————— 8 gr.  
 pro circulis ferreis ad cucurbitarum retortarum alembico  
 rumque colla abscindendam ————— 14 gr.  
 pro virga ferrea ad fusiones necessaria ————— 8 gr.  
 pro forcipe, pala, corbe carbonaria ————— 12 gr.  
 pro focus carbonariis, e lamina ferrea, variae magnitudinis 1 Rthl. —  
 pro cono fusorio ferreo ————— 16 gr.  
 pro duplici folle ————— 6 gr.  
 pro pyxide caementatoria c. operculo ————— 16 gr.  
 pro pyxide granulatoria cum operculo ————— 8 gr.  
 pro ollis maioribus ad clarificationem extractorum — 1 Rthl. —  
 pro scopula ad cribra purganda — scopula e fetis —  
 spongiis — coronis stramineis ————— 8 gr.  
 pro vitreis et porcellaneis patinis et vasis variis ad euapo-  
 randum ————— 1 Rthl. 8 gr.  
 pro vitris variae magnitudinis ad praecipitandum — vi-  
 tris conferualibus variis ————— 12 gr.



- pro limis, radulis et scalpris — 18 gr.  
pro cochleari despumatoria — 3 gr.  
pro perforatis f. fecerniculis variae magnitudinis — 18 gr.  
pro ligneis et porcellanis pyxidibus — 1 Rthl. 8 gr.  
pro lapide leuigatorio etc. praeparatorio vna cum eursore 4 Rthl. —

3) Instructio cubiculi, in quo parturientes puerperium subeunt, constaret 32 imperialibus, quippe dum soluendum est.

- pro Sella obstetricia Steiniana \*) 17 Rthl. —  
pro vase ligneo, quo Recens nati abluantur — 16 gr.  
pro fasciis, quibus inuoluantur vid. paulo infra. —  
pro apparatu ad baptizandos infantes 4 Rthl. —  
pro serinio, in quo haec omnia concludi possunt at-  
que recondi — 10 Rthl. —

De sellis, mensis, fenestrarum velis, lecto etc. vid. paulo infra  
vbi de supellectili, quae omnibus in vniuersum ac singulis competit cu-  
biculis, sermonem facuri sumus.

4) Supellectile, qua Auditorium instruendum, pretio constabit  
432 circiter imperialium: nempe

- a) Phantoma cum infante artificiose facto — 30 Rthl. —  
b) Praeparata anatomica ad illustrationem institutionis  
necessaria circiter — 100 Rthl. —  
quo pertinent v. c. sceleton foemineum —

Peluis

c) Eo pretio venditur a Ienensi seriniario Schreiber — de ipsa Sella vid. STEIN  
Beschreibung eines neuen Geburtsstuhls.



- Pelvis muliebris, bene formata, naturalis, omnibus adhuc instructa ligamenti naturali situ conspicuis, quae iustam habet proportionem et naturales diametrorum dimensiones. —
- Pelvis virilis bene formata ad discrimen demonstrandum, quod foemineam et virilem intercedit. —
- Pelvis aliquot muliebres praeternaturaliter conformatae, vel nimis angustae vel vario modo contortae. —
- Pelvis, cui uterus adhuc inhaeret gravidus et partes genitales annexae sunt, massa ceracea rite injecta et spiritu vini bene conservata. —
- Uterus bicornis, duplex. —
- Uterus cum ovario gravido vel tuba foetum gerente. —
- Secundinae massa ceracea repletae. —
- Secundinae duplices. —
- Partes genitales praeternaturaliter conformatae. —
- Ovula variae magnitudinis. —
- Foetus parvi, immaturi, serie continua a primo graviditatis mense usque ad nonum sese excipientes et progredientes. —
- Hydrocephali, nec non capita infantum labijs leporinis deformata etc.
- c) Scrinium, quo praeparata anatomia asseruantur 10 Rthl. —
- d) Instrumenta obstetricia 32 Rthl. nempe praeparata cum instrum. a) pro forcipe Leuretiana<sup>d)</sup> ad Starkii mentem et emendationem constructa<sup>e)</sup> 7 Rthl. —
- e) STEIN de mechanismo et praestantia forcipis Leuretianae. Cass. 1767.
- e) DEHARDIUS de determinandis finibus et recto modo applicandae forcipis et faciendae versionis. Jen. 1787.

- pro Labimetro Steini<sup>l)</sup> - - - - - 1 Rthl. 12 gr.  
 pro forcipe Smelliana<sup>2)</sup> - - - - - (5 Rthl. 12 gr.)  
 pro forcipe tribrachiali Leakiana<sup>3)</sup> - - - - - 7 Rthl. 12 gr.  
 pro vecte Roonhuyfiano<sup>4)</sup> ab Henkelso. emendato<sup>5)</sup> - - - - - 1 Rthl. 12 gr.  
 pro vecte Rechbergerienfi excauato<sup>6)</sup> - - - - - 5 Rthl. 12 gr.  
 pro perforatorio Leuretiano<sup>7)</sup> - - - - - 1 Rthl. 12 gr.  
 pro perforatorio Smelliano<sup>8)</sup> - - - - - 1 Rthl. 12 gr.  
 pro vncio Smelliano a Leureto. emendato<sup>9)</sup> - - - - - 1 Rthl. 12 gr.  
 pro forcipe dentata Melsgardiana ad ossa cranii ex-  
 cerpenda<sup>m)</sup> - - - - - 4 Rthl. 12 gr.  
 pro peluimetro Steini<sup>n)</sup> - - - - - 8 Rthl. 12 gr.  
 pro Baromacrometro<sup>o)</sup> - - - - - 1 Rthl. 12 gr.  
 pro Cephalometro<sup>p)</sup> - - - - - 5 Rthl. 12 gr.  
 pro forcipe ad funem umbilicalem abscindendam ob-  
 tusis apicibus instructa<sup>q)</sup> - - - - - 16 gr.

pro

f) STEINS Beschreibung eines Labimeters. Call. 1782.

g) HOFMANN de forcipe Smellii etc. Goening. 1766.

h) LEAKE prakt. Bemerk. Leipzig 1775.

i) CAMPERs Betrachtungen über einige Gegenstände der Geburtshülfe. Leipz. 1776.

k) RECHBERGERS Bekanntmachung einer besondern Art Hebel und dessen Anwendung. Wien 1779.

l) STEINS prakt. Geburtshülfe tab. VII. fig. 2.

m) Ebend. tab. VI. fig. 2.

n) STEINS Beschreibung eines Beckenmessers. Call. 1782.

o) Ebend. Beschr. eines Baromacro und Cephalometers. Call. 1775.

p) Ebend.



- pro scalpello Leuretiano ad sectionem caesaream insti-  
 tuendam?) - - - - - 18 gr.  
 pro scalpello gracili fine obtuso\*) - - - - - 18 gr.  
 pro cultro pro synchondrotomia?) - - - - - 18 gr.  
 pro cultro Fridiano - - - - - 8 gr.  
 pro Serrula pro synchondrosi ossium pubis officata?) 1 Rthl. 18 gr.  
 pro cathetere foemineo ex argento confecto - - - - - 2 Rthl. 12 gr.  
 pro bacillo Siegmundiano fine obtuso, ex osse fissili  
 oris balenae confecto vna cum laqueis\*\*) 1 Rthl. 4 gr.  
 pro lagenae ex resina elastica confecta, qua lac e mam-  
 mis ducitur\*) - - - - - 5 Rthl. -  
 pro pessario Iuilliano ex resina elastica et ebore confe-  
 cto?) - - - - - 3 Rthl. -  
 pro instrumento Goerzii ad ligandos polypos vteri\*) 9 Rthl. -  
 pro Syphone ex stanno confecto ad iniectiones vterinas?) 2 Rthl. 8 gr.

e) alia instrumenta chirurgica et fasciae - - - - - 200 Rthl. -  
 nempe  
 pro theca in qua instrumenta cuilibet chirurgo maxime  
 necessaria, v. c. specilla, scalpelli, forfices, lan-  
 ceolae

\*) STEINS prakt. Geburtshülfe tab. VI, fig. 3. 4.

r) Ebendasselbst.

s) MORENHEIMS Beiträge II, fig. 1. t) Ebendaf. fig. 2.

u) STEINS prakt. Geburtsh. tab. II, fig. 2.

x) THEDENS Bemerck. II Th. p. 259.

y) Journal für Geburtshelfer I. p. 277.

z) RICHTERS chirurg. Bibl. VII, p. 520.

ceolae, reponi solent, quae vulgo chirurgisches Bin-	
dezeug audit	6 Rthl. —
pro phlebotomo elastico (Aderlalschnepper)	1 Rthl. 6 gr.
pro scarificatorio cum cucurbitis vitreis numero XII	5 Rthl. —
pro siphone ex stanno confecto ad iniectiones vulnera-	
rias	12 gr.
pro siphone ex stanno confecto ad clysmata iniicienda	2 Rthl. 12 gr.
pro siphone ex stanno confecto ad clysmata infantibus	
iniicienda	1 Rthl. 8 gr.
pro siphunculo iniectionibus in fauces inferniente	1 Rthl. 8 gr.
pro machina ad clysmata ex fumo tabaci iniicienda,	
Haagenianam ad normam constructa	5 Rthl. —
pro Plenckii compressorio ad Aneurysmata tollenda <sup>a)</sup>	3 Rthl. —
pro torculari Morelli <sup>b)</sup>	8 Rthl. —
pro conductore Rauatoni secundum Hageni emendatio-	
nem constructo <sup>c)</sup>	9 Rthl. —
pro Thedenii conductoribus ad mentem Richteri emen-	
datis, qui ipsos ex laminis (Blech) chartae glutina-	
ta densiori conficere suadet <sup>d)</sup>	12 Rthl. —
pro lectulo Vngeri <sup>e)</sup>	10 Rthl. —

- a) PLENCK'S Sammlung von Beobachtungen. Wien 1775. S. 195.  
 b) RICHTER'S Wundarzneykunst Vol. I. Tab. II. p. 219.  
 c) SCHMUCKER'S chirurg. Wahrnehm. Mitauiae 1772.  
 d) EIVS.D. verm. chirurg. Schr. To. I. p. 117. THEDEN'S neue Bemerk.  
 P. II. p. 165.  
 e) RICHTER'S Bibl. chirurg. Vol. VI. p. 520.

- pro Richter's instrumentis ad Bronchotomiam faciendam (dam<sup>f</sup>) . . . . . 2 Rthl. 8 gr.
- pro Paris's miotomo elastico abscessibus amygdalarum aperendis destinato <sup>g</sup>) . . . . . 8 gr.
- pro virga balaenaria ad corpora peregrina in oesophago haerentia deprimenda<sup>g</sup>) . . . . . 16 gr.
- pro plenario amputationis apparatu, quem nobis exhibit atque describit Bernstein<sup>h</sup>) . . . . . 22 Rthl.
- pro trepanationis instrumentis secundum methodum emendatam Klindwordii; iunioris fabricata<sup>i</sup>) . . . . . 32 Rthl.
- pro Instrumentis ad operationem cataractae methodo Richteriana instituendam<sup>k</sup>) . . . . . 11 Rthl.
- pro acu ad cataractae depressionem, qualem Ludwig commendat<sup>l</sup>) . . . . . — Rthl.
- pro Instrumentis ad Lithotomiam secundum le Cattii methodum<sup>m</sup>) . . . . . 13 Rthl.
- pro Instrumentis ad polypos narium, faucium, eradicandas . . . . . 5 Rthl.
- pro cathetere virili ad urinae emissionem facilitandam . . . . . 7 Rthl. 12 gr.
- pro . . . . .

f) RICHTER'S obseruat. chirurg. Fasc. II. p. 39.

g) BRAMBILLA Instrumentar. tab. XXVI. fig. 15.

g) BRAMBILLA c. XXIV. fig. 5.

h) Im prakt. Handb. I. 56. II. 128.

i) FRITZII Annales medic. ann. I. 376.

k) Conf. RICHTER'S Abhandlung von der Ausziehung des grauen Staares. Göttingen 1773.

l) WEITZII Disp. chir. Vol. XVIII. p. 128.

m) BERNSTEIN'S prakt. Handbüch Vol. II. 33.



pro acu triquetra (Froitar) ad paracenthesin abdominis  
instituentiam 1 Rthl. 20 gr.

pro acu punctoria, qua punctura vesicae per anum vel  
supra os pubis instituitur\*) 4 Rthl. —

pro toto fasciarum tum simplicium tum compositarum  
apparatu chirurgico, qui describitur in Henkeli in-  
troductione ad fasciationem chirurgicam) 20 Rthl. —

pro apparatu anatomico ad cadauera muliebria inci-  
denda 8 Rthl. —

pro scrinio ad instrumenta antea recensita rite conden-  
da 10 Rthl. —

pro scrinio rebus ad fasciationem chir. pertinentibus  
asseruandis dicata 10 Rthl. —

5) Res ad Dietam balneatoriam (Badezimmer) rite instru-  
endam pertinentes summam efficerent 20 circiter Imperialium?) nimirum.

Res ad Balnea consueta totius corporis instituenda —

Res ad Balnea singularium partium —

C 3

Res

n) BRAMBILLA Instrumentar. tab. L. fig. 7.

o) De necessitate plenarium et fasciarum et instrumentorum comparandi appa-  
raturum in usum atque commodam eiusmodi Instituti prolixius iamiam disserui-  
mus Sect. II da Comment. nostr. de cura p. 35. c.

p) Compendii causa cubiculum lauatorium (Waschhaus) tabula II da delinea-  
tionis Sectioni II dae Comment. nostr. de cura etc. affixae notatum ita, vt  
balneis faciendis simul inferriar, potest institui. Facile enim res ita possunt  
disponi, vt, quo balneis vtiuntur aegri tempore, eo purgatio linteaminum  
cesset.



Res ad Instillationem ab alto <sup>g)</sup> (Tröpfbad) —  
 Res ad Irrigationem ope Syringae, vulgo la Douche<sup>r)</sup> —

6) Comparatio supellectilis ad reliqua cubicula. (Sogenannte Stubenmöbeln) instruenda necessariae, nec non partium nonnullarum, quae omnibus omnino competunt cubiculis et in antea memoratis adhuc deficiunt, efficiet summam 605 circiter imperialium, quippe dum in hanc finem requiruntur:

pro XXIV lectulorum spondis maioribus, quibus utantur adulti in Instituto viuentes et numeribus fungentes; nam ad sint necesse est VIII pro gravidis atque puerperis; IV pro obstetricibus peregrinis, institutionis causa in Instituto commorantibus; I pro fo-

mina

g) BERNSTEINS prakt. Handbuch I. p. 307.

r) Obiicient hic iterum nonnulli, Embrocationes atque Irrigationes ab alto, ad eiusmodi balneorum genera pertinere, quae in vniuersum raro in aegris, longe rarius vero adhuc in parturientibus, puerperis et recens natis infantibus vsu veniant, adeoque vt apparatus ad ista balneorum genera necessarius comparetur, neuiquam opus esse. Attamen cum semel Diaetam balneatoriam (Badezimmer) exstruendi ceperimus consilium, ea omnino vt omnibus et lingulis balneorum generibus adaptata sit, atque accommodata, optimum esse putamus. *Primo* enim eiusmodi casus, quamuis rarissimi sint, in Instituto possunt occurrere, in quibus balneis istis opus habeamus; *Deinde* tiro-nes medicij hac ratione optimam et commodissimam nanciscuntur occasionem, constructionem non solum eiusmodi balneorum videndi, sed etiam ipsorum vsuum et applicationis modum rite discendi. Si vero in ea, qua Institutum obstetricium conditur, Academia, aliud iam extaret Nosocomium, Diaeta tali balneatoria instructum, concedo labentur, nos facile ea vt instrumentis supra memoratis chirurgicis et Laboratorio chemico carere posse in Instituto obstetricio.

— mina obftricante domus; I pro Ammanuenfi; I pro  
 — miniftrante ancilla; I pro ianitore; III pro oecono-  
 — mo; ipfius vxore atque ancilla culinaria; II pro no-  
 — bilioribus grauidis, clam et propriis fumtibus puer-  
 — del apertum in Inftituto fabeuntibus; I pro muliere in-  
 — famam tantum in Inftituto alendorum curam gerente. Si  
 — quaelibet, vti apud nos folet, vno imperiali et qua-  
 — tuor groffis emittit, omnium fumma eft 25 Rthl. 16 gr.  
 et pro loris (Gürte) ad iftas vincendas neceffariis 7 Rthl. 8 gr.  
 ad quamlibet enim fpondam fedecim fororum cubiti  
 octo groffis emendi requiruntur:

pro VIII fpondis minoribus, formam quidem cunarum  
 — habentibus, ita tamen fabrefactis, ne, qui in ipfis  
 reponuntur infantes recens nati, hinc inde agitari  
 queant 16 Rthl. —  
 vna enim foluitur duobus imperialibus

pro VI eiusmodi fpondis tertiam partem maioribus, in  
 — vsum paruulorum in Inftituto educandorum 15 Rthl. —  
 vna enim pretio conftat duorum imperialium cum dimidio.

pro menfis XVI, per XIII cubicalia, auditorium culinam  
 — laboratorium, et cubiculum lauatorium distribuendis 21 Rthl. 8 gr.  
 pro

3) Agitatio enim simultanea tot incunabulorum in vno eodemque cubiculo per-  
 agenda magnam excitaret frepitem, et in vniuerfum agitatio infantum per  
 etnas res eft aequae fuperflua ac tenellis noxia maximeque perniciofa. Conf.  
 Die neue Quartalschrift zum Unterricht und Unterhaltung aus den neueften  
 und beften Reifebefchreibungen 1786 vbi in particula I. p. 179 legitur: Im  
 Findelhaufe zu Moskau, deffen Einrichtung für 8000 Findelkinder geht, find  
 keine Wiegen anzutreffen, und fie find fogar fireng verboten.

pro sellis triginta duo —  
 cuiuslibet enim lignea compages s. pedes, duodecim grossorum, uti  
 tegmen, quo inducitur, vnius imperialis pretio venit. Hac vero ita es-  
 sent distribuendae, ut quatuor in auditorio ponerentur, quatuor in gra-  
 uidarum, quatuor in puerperarum, sex in eo, in quo puerperium sub-  
 eunt, cubiculo, quatuor in feminae obstetricantis, quatuor in Amma-  
 nuensis, sex in Oeconomii cubiculo et quatuor denique in duobus cubicu-  
 lis grauidis honestioribus dicatis,  
 pro scabellis per cubicula seruatarum, ianitoris, obstetri-  
 cum peregrinarum et paruulorum infantum distri-  
 buendis 5 Rthl. 8 gr.  
 vnum enim plerumque emitur octo grossis.  
 pro scannis duobus longioribus in Auditorio ponendis 1 Rthl. —  
 pro quatuor Sellis maioribus brachiatis, quarum quaeuis  
 pretio est duorum imperialium et octo grossorum, et  
 quae ita distribuantur, ut vna collocetur in parturien-  
 tium, altera in puerperarum cubiculo, reliquae ve-  
 ro duae in cubiculis honestiorum grauidarum 9 Rthl. 8 gr.  
 pro quatuor Sellis perforatis, quarum vna vsui puerpe-  
 rarum, vna infantum, et duae grauidarum nobilio-  
 rum clam parturientium vsibus inseruiant 2 Rthl. 16 gr.  
 consuetum enim pretium vnius est sedecim grossorum.  
 pro duobus suppositoriis lamineis (Unterschieber von  
 Blech) pretio cuiuslibet quatuordecim grossorum fla-  
 tuto 1 Rthl. 4 gr.  
 pro duodecim vasis lauatoris ex stanno confectis, per  
 omnia Instituti cubicula distribuendis, quorum vnum  
 pretio constat vnius imperialis et decem grossorum 17 Rthl. —  
 pro

pro duodecim matulis flanneis  
 vna enim eorum solet viginti grossis.  
 pro duodecim Hydriis lapideis  
 pro viginti quatuor poculis vitreis  
 pro viginti quatuor mantilibus, ita vt quodlibet cubicu-  
 lum duo obtineat, quorum quoduis duos cubitos lon-  
 gum, et quatuor grossorum pretio est  
 pro velis fenestrarum viginti quinque ex panno tenuio-  
 ri coloris viridis, qui vulgo Tapis vocatur, conse-  
 ctis, ad fenestras totius Instituti obuoluendas  
 pro lampadibus duodecim flanneis  
 pro totidem ventilatoribus  
 pro thermometro et barometro in cubiculo puerpera-  
 rum locandis.  
 pro lectulorum apparatu, quo supra memoratae duae et  
 viginti spondae sunt instruendae, nimirum  
 pro Mattis pilis, equinis farctis duobus et viginti  
 vna enim quinque imperialisum pretio constat.  
 pro totidem rotulis (Rouleau) eiusmodi pilis farctis, ne-  
 cessariis sub sternendis, qualibet duodecim grossorum va-  
 lorem habente  
 pro quadraginta quatuor pulpinaribus, pilis equinis in-  
 farctis, quorum quoduis duodecim grossis constat.  
 pro viginti duabus Lodicibus (Betttücher) 19 Rthl. 6 gr.  
 ad quamlibet enim septem vnae linteaminis requiruntur, cuius vna si  
 tribus grossis emitur, vna lodiæ pretio est viginti grossorum et vnus,

D

pro



- pro totidem eiusmodi ad lectulorum permutationem in-  
stituendam necessariis . . . . . 19 Rthl. 6 gr.
- pro viginti duobus tegumentis linteis pulvinarium cerui-  
calium, quorum quodlibet duas cum dimidia vlnas  
comprehendit, et decem grossorum pretio est . . . . . 9 Rthl. 4 gr.
- pro totidem eiusmodi ad renouationem lectulorum ne-  
cessariis . . . . . 9 Rthl. 4 gr.
- pro viginti duobus tegminibus, ex panno duplicato qui  
Fries vocatur coloris viridis confectis . . . . . 33 Rthl. —
- ad vnum eiusmodi tegmen sex requiruntur vlnae talis pani, cuius vlna  
sex emitur grossis, totumque adeo tegmen vno imperiali constat et gros-  
sis duodecim.
- pro viginti duobus linteaminibus, quibus ab inferiore  
parte tegmina illa consuantur necesse est, ne asperita-  
te quae ipsis propria esse solet nimis vellicent cutem,  
et pruritus excitent ingratus atque intolerabilem . . . . . 16 Rthl. 12 gr.
- Quodlibet enim sex postulat vlnas linteas, cuius quaeque tribus venditur  
grossis, adeoque totum linteamen octodecim constabit grossis.
- pro totidem eiusmodi prioribus, dum lectuli renouan-  
tur, substituendis . . . . . 16 Rthl. 12 gr.
- pro octo pannis cera obductis, vnam vnam longis sex  
grossorum pretio, quibus stragula tegantur tempore  
lochiorum profluentium . . . . . 2 Rthl. —
- pro apparatu, quo lectuli octo recens natorum sunt in-  
struendi, nempe
- pro plumis ad stragula infarcienda necessariis . . . . . 10 Rthl. —
- sex



sex enim libris plumarum opus est ad lectulos vnius incunabuli rite faciendos, quarum quaelibet libra quinque grossis emitur.

pro tegmentis bilicibus (Zwilchene Inlette) e quibus lectuli conficiuntur 10 Rthl. 16 gr.

octo enim vlnae eiusmodi panni ad lectulos vnius incunabuli conficiendos adhibendae sunt, quae pretio videntur vnius imperialis, et octo grossorum.

pro binis indumentis culcitarum omnium 19 Rthl. 16 gr.  
decem enim vlnae linteaminis requiruntur ad tegumenta culcitarum vnius incunabuli, quae pretio constant duorum imperialium et duorum grossorum.

pro mercede totum conficiendi apparatus ad lectulos rite instruendos necessarium 28 Rthl. —

7) Instructio culinae rebus necessariis, quippe repositoriis — lebetibus — patinis — discis — vasis — ollis — cochlearibus — cantharis aquariis — collis — situlis — haustriis — securi — e. f. p. sumtus efficiet 12 Rthl. —

8) Instructio cellae penariae supellectili necessaria, quippe repositoriis — arcis farinariis — seriniis variis locamentis et forulis distinctis — faccis — medicinalibus — modulis — e. f. p. constabit 10 Rthl. —

9) Instructio cubiculi lauatori (Waschhaus) solis et labris lauatoriis, lebetibus, cantharis, cylindro maioris, qui germanice Rolle dicitur, et ferramentis laugatoriis e. f. p. postulabit circiter 14 Rthl. —



III) Sicutus vero, quos admodum Institutum sustentatio postulat, orientur

1. Ex stipendiis annuis fixis personarum munere aliquo in Instituto fungentium: si scilicet Salaria annua horum pro moribus in nostris terris receptis ita definiuntur, ut

Professor atque Director huius Institutum praeter habitationis in Instituto immunitatem, acciperet quotannis 400 Rthl.

Ammanuensis ipsius, praeter habitationis, victus, lignorum et candelarum beneficium 50 Rthl.

Foemina obstetricans domus isdem sub conditionibus 50 Rthl.

Oeconomus una cum ipsius vxore isdem sub conditionibus

Praefectus aerarii 50 Rthl.

Minister ecclesiae, qui aegros visitet et baptizet recens

natos infantes 25 Rthl.

Ancilla Institutum ministrans 15 Rthl.

Ancilla culinaria 10 Rthl.

Ianitor 5 Rthl.

Mulier tandem, quae curam gerit infantum, Institutum curae atque tutelae commissorum 15 Rthl.

Summa horum Salariorum ascenderet ad 680 Rthl. — gr.

2) Ex impensis, quas cibis et potus, qui quotidie personis in Instituto viventibus porrigitur, efficiunt. Quae vero, mea saltem opinione, omnium optime, facillime atque accuratissime ita erui possunt atque

3) Sufficit hoc, si uti iam alibi monuimus, viro, qui simili munere iamiam in urbe fungitur, demandatur istud munus.





atque computari, si primo omnes ac singulae vniuersae hebdomadis cibationes separatim spectentur, atque dein ex illarum computatione totius anni consumptio definiatur.

Nimirum XIX quotidie in Instituto cibantur personae, quorum A. Ientaculum per vnam hebdomadem, si nempe sequenti instituitur ratione, vt ipsis praebeatur

- die Dominica Iusculum ex cereuisia cocta paratum, quodsi dimidiam mensuram cuiilibet tribuimus personae, pretio constabit 5 gr.
- die Lunae, Iusc. pisc. coctum 2 gr. 8 pf.
- die Martis, I. ex auena dicorticata parata 2 gr. 8 pf.
- die Mercurii, I. ex farina secalina 2 gr. 8 pf.
- die Iouis, I. ex cereuisia paratum 5 gr.
- die Veneris, I. ex auena excorticata 2 gr. 8 pf.
- die Saturni, I. ex farina secalina 2 gr. 8 pf.
- Summam efficiet 23 gr. 4 pf.

B. Prandium vero, sequenti modo institutum, vt accipiant

- die Solis, decem libras carnis assatae, vel vitulinae, vel verueciniae, quae valent 15 gr.
- die Lunae, septem libras carnis bubulae 12 gr. 3 pf. et pro obsonio, radices Pastinacae 3 gr.
- die Martis, septem libras carnis verueciniae 10 gr. 6 pf. et pro obsonio, Brassicam coeruleam 3 gr.
- die Mercurii, septem libras Intestinatorum vel viscerum animalium, quae vulgo vacantur Kaldauen oder Geschlinke 4 gr. 8 pf.

D 3 die





die Iouis, septem librae carnis bubulae  
 inna et pro obsonio radices dauci hortensis  
 die Veneris, septem librae carnis vitulinae  
 et pro obsonio solani tubera  
 die Saturni, Haleces decem  
 et pro obsonio pisa cocta

In Summa efficeret 3 Rthl. 13 gr. 2 pf.

C. Coena tandem, ad quam destinamus

die Solis, Mettam s. Modiolum mensurae nostrae, milii,  
 quae emitur 5 gr.  
 die Lunae, solana tuberosa iusculo cocta et maiorano con-  
 dita 3 gr.  
 die Martis, Polentae mettam ex polygano Fagopyro para-  
 ta, (Heidegrütze) 4 gr.  
 die Mercurii, Lentesc 4 gr.  
 die Iouis, grana hordeacea deglupta 4 gr.  
 die Veneris, pultem ex farina secalina 4 gr.  
 die Saturni, Grutam ex panico vel tritico Zea paratum 4 gr.

In Summa daret 1 Rthl. 4 gr.

Quibus adhuc addenda veniunt, quae ad conden-  
 dos parandosque cibos necessario requiruntur,  
 qualia sunt v. c. similia, lac, oua, butyrum, pin-  
 guedo animalis e. s. p. quae omnia per vnam  
 hebdomadem circiter aestimamus ad 1 Rthl. 8 gr. —

Expen-

Expensae igitur pro ientaculo, prandio et coena per  
 vnam hebdomadam faciendae summam, vti vi-  
 dere licet, efficiunt *7 Rthl. 5 gr. 6 pf.*  
 Adeoque per totum annum summam dabunt 375 Imper. 22 gr.<sup>a</sup>)

Hisce adhuc adicere debemus Panis consumptionem annuam: in no-  
 stro sic dicto Conuictorio, vbi literarum studiosi pauperes sex grossis so-  
 lutis per hebdomadam cibantur, quilibet eorum duos quotidie accipit  
 panes parvulos, quorum quisque bene coctus nouem habet vncias, cru-  
 dus vero decem et dimidiam, et eiusmodi panes parantur Centum ex vno mo-  
 dio (Scheffel) moduli Berolinensis. Secundum istam igitur rationem nouem-  
 decim personae per annum opus haberent Centum et triginta octo modis.

2) Tribus vt hic in antecessum quasi occurramus obiectionibus nobis omnino  
 necesse esse videtur. Erunt enim multi, qui dicant *primo*, cibos et obsonia  
 paulo ante commemorata subinde mutari, inde autem sequi, vt istae ratio-  
 nes magnis obnoxiae sint mutationibus; *deinde* obsonia iusto largiori copia  
 a nobis fuisse praescripta; *denique* cibos istos nimis duros esse, digestuque  
 difficiliores quam vt a grauidis bene ferri impuneque vsurpari queant. Pau-  
 cis igitur ad haec respondeamus: *primo* quod attinet, nos omnino non nega-  
 mus, cibos atque obsonia prolata cum aliis interdum quidem commutari de-  
 bere, semper vero talia in ipsorum locum substitui posse contendimus, quae  
 vilioris sint pretii et calculum ipsum supra ductum minime immutent; *deinde*  
 obsonia iustam haud superare quantitatem atque proportionem, omnes mihi  
 facile concedant, necesse est, qui perpendant, vnum tantummodo in quali-  
 bet cibatione apponi cibum, qui tanta adesse debet copia, vt omnibus suffi-  
 ciat: *postremum* denique quod spectat, regerimus *primo*, omnes in Instituto  
 plerosque saltem cibantes, iuuenes esse, nec non ex inferiore hennina  
 classe ductos atque agrestes personas, quibus duriori quippe vitae generi af-  
 fueris, molliores atque tenuiores indolis cibi varias excitarent molestias, eo-  
 rumque potius totam euerterent sanitatem; *deinde* puerperas primis post par-  
 tum diebus cibos obtinere digestu faciliores. Conf. Sect. II. p. 31. a.

Iam si modius secalia pretio constat (vt plerumque solet) vnus imperialis, summa produciēt 138 Rthl  
 cui si addimus Accisarum de his soluendarum summam, quae est  
 et mercedis molariae 13 Rthl. 22 gr. A  
 nec non pistoris 3 Rthl. 14 gr. 10 pf.  
 rotam obtinebimus summam quae conflabit 8 Rthl. 15 gr. —  
 164 Rthl. 5 gr. 10 pf.  
 Porro addi debent duo modii et sex mettae facop  
 lis, cuius metta valet tres grossos et dimidium  
 adeoque rotam 5 Rthl. 13 gr. —  
 Viginti mensurae cereuisiae in diebus decem grossi  
 sis emendae, quae in annum summam dabunt 152 Rthl. 2 gr. —

Vinum puerperis primis post partum diebus porri-  
 gendum per annum circiter aestimari potest ad 10 Rthl. —  
 Comparatio igitur cibi et potus necessarii, nec  
 non omnium omnino rerum, quae ad hoc ca-  
 put vilo modo referri possint ac debeant, per  
 totum annum postulabit summam 706 Rthl. 15 gr. —  
 Victus enim nobiliorum et clari partuientium, quae propriis aluntur et  
 sustentantur sumtibus, ad hanc nequam potest rationem referri.

Nec hic quoque in censum veniunt Impensae, quas victus postulat  
 et aliae res ad educationem infantum Instituti curae atque tutelae com-  
 missorum \*) necessariae, cum adeo paruae sint vt longiorem recensionem  
 haud mereantur, ipsique liberi in quartum tantum annum in Instituto re-  
 tineantur.

3. Ex

x) Conf. Sect. II. p. 30. h. d.



3. Ex Impensis, quas aliae res, ad oeconomiam pertinentes postulans, quippe desiderantur

- pro oleo et candelis per annum - - - - - 20 Rthl. —
  - pro sapone et amylo - - - - - 10 Rthl. —
  - pro vasis culinaris atque lauatois - - - - - 10 Rthl. —
  - pro reparatione supellectilis cubiculorum - - - - - 10 Rthl. —
  - pro triginta lignorum corygiis, inclusi mercede pro  
ipsis scindendis atque findendis soluenda - - - - - 90 Rthl. —
  - pro centum et triginta sexagenis (Schock) farmento-  
rum ad ignes in fornacibus vndecim cubiculorum  
per viginti sex hebdomades accendendos necessariis 33 Rthl. —
  - pro panno duplicato, qui Fries vocatur, ad amictus  
nosocomiales<sup>7)</sup> parandos numero quinquaginta 75 Rthl. —
- Septem enim vlnae panni duplicati ad eiusmodi amictum requiruntur,  
cuius vlna si quinque grossorum pretio aestimatur, totus omnino ami-  
ctus constabit vno Imperiali et vndecim grossis.
- pro lintheaminibus ad fasciarum apparatus, quo neona-  
—ti infantes inuoluantur in duplo parandum necessa-  
riis - - - - - 16 Rthl. —
- Requiruntur in hunc finem duodecim vlnae lintheaminis, cuius vlna qua-  
tuor grossis emittit, adeoque apparatus fasciarum in duplo pro vno in-  
fante inuoluendo duobus constabit imperialibus.
- pro sedecim vlnis panni duplicati in eundem finem ad-  
—hibendis - - - - - 3 Rthl. 18 gr.

7) Conf. Sect. II. p. 27. e.

E





pro annua cubiculorum dealbatione et nonnullis in ipsa	21
domo suscipiendis reparationibus	10 Rthl. —
Summa efficitur	277 Rthl. 8 gr.
4. Ex sumtibus, quos variae aliae res adhuc efficiunt: refero	
ad hanc classem	
Honoraria Clero soluenda pro baptizandis neonatis, et	
sepeliendis cadaueribus, quae per annum circiter ae-	
stimo ad	40 Rthl. —
Mercedem Vespilloni pro effodiendis sepulcris et serina-	
riis pro conficiendis loculis mortualibus soluendam	10 Rthl. —
Honoraria Facultati medicae pro exploratione quadra-	
ginta obstetricum in Instituto eruditarum earumque	
testimoniis conficiendis soluenda	53 Rthl. 8 gr.
Octo Pugillares e lapide schisto confectos, lectulis gra-	
uidarum et puerperarum affigendos	1 Rthl. 16 gr.
Quadraginta exemplaria compendii ad cuius ductum	
obstetrices in Instituto erudiuntur, quorum quodli-	
bet sex grossis constat	10 Rthl. —
Reparationem, immutationem atque restitutionem ap-	
paratus fasciarum et instrumentorum, nec non su-	
stentationem iamiam praesentium et coemtionem	
nouorum praeparatorum	25 Rthl. —
Transportationem muliebrum, quae ex locis distitis in-	
stitutionis causa Instituto mittuntur, cadauerum *)	10 Rthl. —
Summa efficitur	150 Rthl. —

Loca-

\*) Conf. Sect. II. p. 17. a.

Locationis s. habitationis mercedem pro domo, in qua  
 — Institutum obstetricium conditum est? **200 Rthl.**  
 De Summa sumptuum sermo est instituendus, quam efficiunt fi-  
 xa salaria annua, Chirurgis et Feminis obstetricantibus, per prouincias,  
 vrbes atque pagos ad artem obstetriciam rite exercendam publice consti-  
 tutis soluenda, nec non Instrumentorum ad artis exercitium necessa-  
 riorum, ipsisque gratis distribuendorum comparatio:  
 Si priorem rite eruere cupimus, ante omnia opus est, vt numerum  
 vrbium atque pagorum accurate eruamus. Hoc enim cognito, nulla  
 erit difficultas numerum chirurgorum et feminarum obstetricantium pub-  
 lifice constituendarum inueniendi; siquidem secundum p. 4. Sectionis  
 secundae Commentationis nostrae, vna saltem in omnibus locis bene  
 erudita obstetrix, et in qualibet vrbe vnus artis exercitium callens chirur-  
 gus publice constituat debeat.

**E 2** Itaque

Hanc locationis summam eatenus tantum locum habere posse, quatenus  
 domus ista in solo alieno aedificetur, ipsaque exstructio peregrinis perficiatur  
 sumptibus; contra vero si domus ista ex aerario Instituti ipsius aedificetur,  
 adeoque peculium quasi ipsius Instituti fiat, locationis summam ex ea, quam  
 dedimus, sumptuum computatione expungendam esse, quisque sponte et sine  
 nostra admonitione intelliget.

Conf. Sect. II. p. 4.

Conf. Sect. II. p. 428.

In Circulo Electorali v. c. triginta quinque numerantur vrbes, adeoque in  
 illo triginta quinque constituendi sunt ex sententia nostra Chirurgi obstetri-  
 cantes; iam vero si quis eorum quotannis, vt p. 5. Sect. II. Comm. nostrae  
 dictum est tanquam fixum annuum stipendium viginti accipit Imperiales,  
 omnium salariorum summa Chirurgis obstetricantibus soluenda erit 700 Imper.  
 Vrbium atque pagorum, quos circulus electoralis comprehendit, omnium  
 simul



Itaque multiplicatione numeri urbium cum fixo chirurgorum sum-  
mam obtinemus totius, quae chirurgis quotannis soluenda est pecuniae —  
et multiplicatione fixi obstetricum cum numero urbium; et pagorum si-  
mul sanctorum, summam quam ipsarum annua sustentatio postulat. Utra-  
que vero summa in unum coacta nobis omnes exhibent, quas annua chi-  
rurgorum et feminarum obstetricantium per vrbes et pagos publice con-  
stitutarum stipendia requirunt expensas.

Suntus vero, qui ex coemptione necessariae suppellectilis obstetriciae, cui-  
libet obstetrici et chirurgo cuius obstetricanti publice constituto emendae, \*)  
ipsisque tanquam Inventarium perpetuum et Rem cuius vrbi pagove; ubi ar-  
tem suam exerceat, propriam; tradendae, provenire debeant atque enafci,  
hi sunt: pro suppellectili obstetricis 24 Rthl. 16 gr. v. c. *centisibus sold*  
pro Sella obstetricia Steiniana *caillon algottensium* 17 Rthl. *caillon*  
pro Siphone ex stanao confecto, tribus cannulis instru-

cto, quarum altera ad Iniectiones vterinas facien-  
das, alterae vero duae ad clysmata matri et recens

natis infantibus iniicienda inferniunt 5 Rthl. —

pro forfice ad funem umbilicalem abscindendam ne-  
cessaria, apicibus obtusis 16 gr.

pro Lagena ex resina elastica confecta lactis ex mammis  
ductioni inferiente 2 Rthl. f) —

simul sanctorum numerus excurrit ad ducendes octoginta novem. *q. II. Sed* Tam si ho-  
rum locorum quique unam obtinet bene eruditam obstetricem, fixo annuo  
stipendio decem Imperialem dotatam, omnino tota annuorum stipendiorum  
obstetricibus solvendorum summa excurrerit ad 2390 Imper.

Conf. Comment. nostr. de Cura Sect. II, p. 43. *met restma*  
f) Tam vero, si quotannis in circulo Saxoniae Electorali XL constituuntur ob-  
stetrices bene eruditae, talique apparatus obstetricio infrauntur; comparatio  
appa-





pro supellectili chirurgi obstetricantis	30 Rthl. 4 gr. nimirum
pro forcipe Leuretiana	7 Rthl. —
pro Veste Rechbergeriensis	5 Rthl. —
pro vncō Smelliano a Leureto emendato	1 Rthl. 12 gr.
pro perforatorio Leuretiano	1 Rthl. 12 gr.
pro forcipe Mesnardiana	4 Rthl. —
pro forcice ad funem umbilicalem abscindendam	— 16 gr.
pro cathetere foemineo	2 Rthl. 12 gr.
pro theca cum scalpellis anatomicis	8 Rthl. —

forcice, vossella, tubulis instructa, ad puerperarum inter parturiendum defunctarum vel ab obstetricibus laesarum corpora incidenda, necessaria. s)

Ex hac igitur, quam hactenus dedimus, accuratissima et per omnes ac singulas partes continuata sumtuum, quos eiusmodi Institutum cum fundatio atque primaria dispositio, tum annua sustentatio postulat, enumeratione atque computatione duci potest saltem ut nos arbitramur, plena atque exacta rerum omnium, quae ad eiusmodi Institutum rite condendum beneque disponendum pertinent, cognitio, ita ut nunc facile ea, quae forte a nobis neglecta fuerint, omissa, vel minus accurate definita, ab aliis suppleri, immutari atque emendari queant, atque hanc ob causam speramus etiam, fore, ut lectoribus minime displiceat diligentia, qua haec omnia paulo copiosius persecuti sumus.

E 3

Sub.

apparatus obstetricibus distribuendi, quotannis, donec omnes omnino instrumentae sint eiusmodi supellectili, exiget summam 286 Imper. 16 gr.

g) Iste apparatus chirurgorum per totum circulum electoralem in vrbibus continendorum summam efficiet circiter 1055 Imper. 20 gr.



Subiectio secundae. *De optimo sumtuum et Impensarum summas, quas fundatio et sustentatio*

*eiusmodi-Instituti requirit, consiciendi modo.*

Quod haecenus condidimus Institutum, si eam, quam ipsi optamus atque conciliare studemus, obtinere debeat perennitatem, certus ut adsit atque sufficiens eruatur reddituum fons, ex quo omnes ac singuli ad sustentationem ipsius necessarij peti queant atque hauriri sumtus, omnino necesse esse videtur. Is vero ut perennis sit, tantoque haud impar operi, imprunis proficiendum. Exsulent igitur omnes incerti reditus ex collectione symbolarum a cuiusvis arbitrio et liberalitate pendentium provenientes, potius quaeramus tales, qui semper praesto sint et nunquam deficiant.

Ad incertos vero illos, temporarios valdeque dubios reddituum fontes refero equidem

a) si obstetricibus onus imponeretur, ut pro Institutione in Instituto ipsis impertienda didactrum quoddam solverent; varijs enim premitur haecce res atque laborat difficultatibus.

Primo enim, quamquam obstetrices maiorum et opulentiorum virgum istud fortasse praestare valerent: tamen ab obstetricibus oppidorum minorum, pagorumque ad quas omnino, cum ipsarum numerus longe maior sit ac prioris classis, praecipue hic respiciendum est, ne utquam expectari multo minus postulari posset. Quot enim quae so reperiantur, quae per totum annum plus quatuor sexus ad summum partus habeant, pro quorum quovis absolviendo sex octove grosses in laboris praemium accipere solent? Quamdiu igitur illae negotium istud plenum taedium,

taedii, impurum, sanitatique ipsarum adeo noxium gratis suscipere deberent atque perficere obstetrices, donec pecuniae pro institutione solutae recuperarent summam?

Deinde quoque ingenio plebeio eiusmodi hominum plane repugnat, rebus nouis, quas sponte iam et natura quasi ducti spernere solent atque auerfari, multum impendere pecuniae. In praesenti iam cum nulla ab ipsis postularetur exquisitior artis doctrina atque cognitio, multo minus sumtuosa, sed contenti essemus, si modo proderent sensus communis atque vulgaris scientiae vestigia, res erat valde ardua atque difficilis, mulieres inuenire, quae in locum defunctorum obstetricum substitui, istudque munus grauissimum et tot tantisque stipatum molestiis subire caperent. Multo minus igitur expectandum est, ut in posterum, cum nulla, nisi editis autem dexteritatis suae artisque peritiae speciminibus, ad munus obstetricium administrandum admittatur mulier, ipsarum copia atque frequentia maior sit futura, inprimis si ex propriis facultatibus solvere cogerentur institutionis sumtus atque impensas.

b) Si ciuibus atque incolis cuiusuis vrbs pagiue imponeretur, pro obstetricum, quas obtineat institutione, definitam Instituto soluere pecuniae summam.

Hoc quidem onus ab vrbibus multitudine incolarum atque hominum frequentia conspicuis facile ferri posse nequiquam negamus; a pagis vero, paucos tantum hubarios atque mercenarios comprehendentibus id postulare, rem esse iniquam ac fere impossibilem, quis est quin videat? Tanta enim orirentur turbae, tot fierent contradictionum impetus, tot mitterentur ad Curiam supremam literae supplices, ut nos tantarum querelarum pertaesi precibus ciuium tandem cedere et consilium quanquam

rei.



reipublicae utilissimum missum facere cogemur. Et vnde in vtroque casu pecuniae summa fixis obstetricum salariis defluenda proveniret? qua deficiente omnes omnino in re obstetricia susceptae emendationes vanae prorsus essent futurae, immo nullius plane momenti atque efficaciae.

c) Si collectionibus publice ante aedes sacras diebus festis insitendis; vel

d) collectione symbolarum vtro datarum et a cuiusvis munificentia atque liberalitate pendendum postulatam pecuniae summam obtinere studemus. Collectiones enim ante aedes sacras ob copiam piarum causarum, quae inde sustentari debeat, per se iam satis frequentes sunt, ipsarumque crebriori repetitione factum est, ut ad hoc beneficentiae genus omnium fere hominum iam prorsus occaluerint sensus, ita ut tanti inde haud facile expectandi sint reditus, quanti ad eiusmodi Insituti necessitatis rite procurandis requiruntur. Idem quoque contra alterum collectionis genus monendum esse videtur. Quamquam enim multos esse futuros praeuideam, qui dicant, hominum animos nostris diebus cultura ingenii iamiam adeo esse emollitos atque perpolitos ut praëconceptis opinionibus abhorreant, civium vero suorum atque sodalium malis, parvis eiusmodi muneribus medelam parare necessariam debitumque asserre lenimen et velint et possint; nihilo tamen fecius rem tanti momenti adeo incertis valdeque dubiis munificentiae arbitrariae donis superstruere atque vance committere minime auderem. Illud ipsum, quod plura iam iam maioris indolis conamina, exstructio v. c. templorum magnificorum, publicorum scholarum, et id genus alia, hac sola via euentum habuerint, me neutiquam dubiis meis liberare et ad aliam sententiam traducere potest. Aliud enim est, si hinc inde interdum prouocamur, ut liberali-

tate

cetera nostra publica quaedam et magno momenti consilia adiuenimus, et  
 longe aliud, si annuam eamque aliquoties per annum repetitam symbo-  
 lam soluere quasi cogamur. Ponamus enim, quod facile accidere potest,  
 arbitrariam illam hominum larga in vltim instituti exhibendi dona pro-  
 petitionem subito, et ex causis nobis plane incognitis, ex hominum ani-  
 mis euanescere, saltem magno opere imminui, nonne eo ipso momento  
 totius Instituti dispositio maxime laederetur? nonne omnis rerum in illo  
 gerendarum administratio valde turbaretur? nonne timendum esset, ne  
 ipsam Institutionem iterum corrueret et res obliuiscita in pristinum relabe-  
 rerat statum? Scimus enim bene et experientia edocti noscimus, semper  
 esse homines, qui odio inuidiaque ducti eiusmodi aduersentur conatus,  
 qui nefandis suis, si alia ratione nequeant, calumniis Instituta publica,  
 quamuis rebus publicis saluberrima, hominibus reddant odiosa, ipsisque  
 vitia fingant grauisissima. Quam expeditum igitur esset eiusmodi maleuolis  
 negotium, varia de nostro quoque Instituto diuulgare insinuationes, et per  
 clinias collectas non rite adhiberi, nec in usum ipsius Instituti religiose  
 impendi; obliuiscere horum aliorumue locorum, quamquam tantas,  
 quantas reliqui dedissent contributiones, non bene esse institutas, nec ar-  
 tis exercitium rite callere; Institutum iam omnem, quem olim habuerit,  
 amisisse florem; et sic plura, quibus hominum ab Instituto auerterent  
 animos. Et quis est, qui nobis promittere ausit, fore ut proxima colle-  
 ctione instituenda homines aliter et melius de Instituto sentiant, adeo-  
 que nobis largiores promant in ipsius commodum symbolas? In tanta  
 igitur rerum incertitudine parum vel nihil profusus, si vel maxime profu-  
 dum esset atque salutare, posset in antecessum suscipi atque comparari,  
 cum rebus ita constitutis, omnia denique a qualibet pecuniarum colle-  
 ctione dependerent. Contra vero, si certus adest reddituum fons atque  
 perennis,



perennis, omnia in antecessum parari possunt, etc. ut esse debent, institui.

Ad eandem classem refero quoque

f) Vectigalia quibusdam luxus generibus imponenda; mulctae pro facinoribus quibusdam commissis solvendae; pro coelibatu alisque eiusmodi noxiis quidem, sed a cuiuslibet arbitrio pendentibus consiliis etc.

Sunt igitur omnes isti fontes non solum exiles, incerti valde atque mutabiles, adeoque ad tantas sibi que semper aequales, quas eiusmodi Institutum postulat, impensas minus sufficientes; sed etiam ita comparati, ut ex varietate ipsorum summa oriretur in re rationaria difficultas atque confusio, variisque fraudibus committendis ansam praeberet commodissimam, maximeque opportunam. Longe sufficientior sane atque tutior, eas, quibus ad necessitates Instituti opus habemus, pecuniae summas conficiendi atque obtinendi ratio esset sine dubio haec, si PRINCIPES Instituto certos quosdam annuos destinarent et assignarent redditus. Sed eheu quantus iam iam est numerus eorum, qui omnes ac singuli ad Principum confugere solent munificentiam, quae quantumvis magna, votis tamen omnium neutiquam satisfacere, multo minus omnia quae extant Instituta publica propriis alere sumptibus, eaque sustentare valet. Quis deinde privatus auderet leges praescribere principum munificentiae; et ut sua exsequantur in Institutis condendis prolata consilia, vi quadam postulare, cum potius, ut sponte se offerat commodis civium promovendis, expectare nostrum sit omnino officium. Quis nec minus largior reddituum fons Instituto aperiretur, si homines opulentiores, liberis orbique omnique carentes familia magnis legatis prosequerentur Institutum: — sed quomodo quaeso possem eiusmodi hominibus latino, hoc est, ipsis ignoto

ignoto minusque suavi sermone praestantiam illius munificentiae et liberalitatis, immortalitatem ipsam merentis, viuis ita depingere coloribus, ut rei pulchritudine capti melius ducerent, suas facultates publicis consecrare commodis, quam vanis impendere votis. Omnium optima igitur, quantum equidem video, tutissima atque simplicissima via pecunias obtinendi Instituto necessarias sine dubio esset haec, si omnes fixi, Instituto proprii et vnice dicati, sibi denique semper aequales essent, qui requiruntur sumtus, et ab omnibus ac singulis, qui inde commoda vel percipiunt vel saltem percipere possunt, erogarentur, adeoque vniuersalis in hunc finem soluenda introduceretur contributio; reliqua vero, quae ex liberalitate et munificentia hominum affluerent Instituto munera atque dona gratuita, rebus eiusmodi impenderentur, quae vel ipsius promouerent perfectionem, vel maiorem ipsi conciliarent florem atque splendorem. Et contributio illa annua atque vniuersalis nec grauis esse nec iniqua potest haberi.

Nam secundum accuratam, quam fecimus computationem in iis regionibus, in quibus eadem, quae apud nos obtinet hominum frequentia atque multitudo, annua illa contributio duos grossos non facile superabit, immo, si prima fundatio peracta, et omnia semel rite ordinata atque disposita fuerint, fortasse ne vnum quidem excedet. Quid quod ipsa experientia earum regionum, in quibus eiusmodi vniuersalis contributio iam iam introducta est, hoc luculentissime confirmatur. <sup>b)</sup>

F 2

Nec

b) Sic v. c. in Ducatu Vinariensi et Ienensi Edicto d. d. 7 April. 1779. euulgato constitutum est, ut a qualibet persona ad sacras coenas admissa, h. e. quae annum superauerit duodecimum, vnus grossi symbola in hunc finem contribueretur.



Nec potest etiam hæc adeo parua atque exigua contributio vlli, vel pauperrimo oneri esse atque molesta, cum is ipse, qui antea propter egestatem atque paupertatem omni plerumque ope carebat et plane derelictus erat, iam iure quodam suo, ut ipsi quodvis gratis præfietur auxilium, possit postulare, et sic maximum inde capiat commodum atque percipiat fructum. Et ex hac collecta pecunie summa annuum non solum sustentationis quantum, sed impensæ ipsius primæ foundationis atque dispositionis commode possunt confici atque obtineri. Exstructionem enim domus quod attinet, triplici incedere possumus via. Nam vel mi-

Wittebergensi	145521
Seydeni	1665
Sweinicensi	9803
Graefenhaynichensi	1381
Beizigeni vna cum Rabenstein	8325
Bjuterfeldensi	6599
Gommerensi cum Elbena et comitatu Barby	5112
Schliebensi	5906
Fretzfcheni	1891
Annaburgensi	2620
Liebenwerdensi	5222
Dahmensi	3394
Auerbocensi	3848

Quibus





quam accipimus tantam pecuniae summam, quanta huic rei sufficiat, cum vsuris annuis consuetis; vel domus commoda et ad hunc usum adaptata conducitur in perpetuum tempus; vel reditus primi anni ex contributione illa vniuersali prouenientes exstructioni eiusmodi domus, quae dein perpetuum ipsius Instituti peculium sit, possunt impendi. Cum enim intra temporis, quo domus aedificetur, spatium, nemo nisi fortasse futurus Instituti Director atque aerarii praefectus pro cura, inspectione atque directione aedificii fruendi gerenda Salarii quandam partem ex aerario Instituti sint accepturi, tantum e collecta pecunia omnino super-

F 3

sit

Quibus si adnumerantur milites vna cum ipsorum vxoribus atque liberis ad 1818  
tota ista hominum copia omnino aestimanda esset ad 72143.

Si igitur constitueretur vt omnes decimum tantum annum supergressi adulti contributionem illam duorum grossorum quotannis soluerent, tunc illa pecunia non solum ab Inspectoribus, qui vendendis salibus praesunt, simul colligi posset, quo ista collectio sine magnis impensis, faciliq; negotio fieret, sed inde produceretur quoque summa pecuniae, quae comparata cum sumtibus annuis Instituto impendendis, nec non salariis mulierum et chirurgorum obstetricantium fixis, omnino sufficeret; etenim secundam eam, quam supra dedimus, computationem quotannis ad sustentationem Instituti ipsius et Salaria fixa soluenda opus habemus summa 5403 Imperialium; nimirum

ad sustentationem Instituti obstetricii requiruntur 1813 Imper.

ad fixa Salaria obstetricum soluenda 2890 Imper.

ad annua stipendia Chirurgorum obstetricantium 700 Imper.

Residuum vero quod inde oriretur, id nos non solum ab omni liberaret metu, ne nobis vnquam, si quidam forte in soluendo negligentiores essent, pecunia ad Institutum sustentandam necessaria desit, sed inde quoque superlex obstetricibus et chirurgis obstetricantibus quam maximè necessaria optime comparari posset.



fit necesse est, quantum ad constructionem atque primam domus dispositionem commode riteque perficiendam bene sufficiat.

Neque vero etiam iniqua erit dicenda contributio illa: Cum enim omnes ac singuli, ditiores et nobiliores pariter, ac pauperes et vilioris conditionis homines, paria inde percipiant commoda, ab omnibus quoque ut onera ferantur pari modo, aequum esse censemus. Quis enim est, siue diues sit et nobilior, siue pauper et inferioris sortis homo, qui recuset publicas soluere pecunias pro tutela publica numerandas, vel portoria, vel alia eiusmodi vectigalia, cum quisque vitam amet ipsiusque conseruationem optet, quisque viis publicis incedat, easque pedibus calcet, cur igitur in hac re aliter sentire possint homines equidem non video. Praeterea quoque opulentiores in peculiaribus illis, accidentalibus et arbitrariis collectionibus, quae, ut supra monuimus, in augmentum salariorum obstetricibus et chirurgis obstetricantibus praebendorum, diebus festis et per occasionem publicarum solennitatum colligantur, maiorem contributionem dare tenentur; a quibus cum pauperes in vniuersum soluti sint atque immunes, nihil omnino de quo iure conquerantur habebunt. Sportulae tandem atque Emolumenta, quae in augmentum fixi Salarii obstetricibus et chirurgis obstetricantibus publice constituendis concedenda sunt, sequenti forte ratione desiniri possunt. )

#### Obstetri-

§) In sectione quidem secunda Commentationis nostrae, vbi p. 4. de necessitate fixum aliquod annum istis hominibus exponendi stipendium prolixius descriuimus, horam quoque emolumentorum mentionem simul fecimus: nihil tamen secus hic loci, vbi de pecuniis ad Institutum sustentationem necessariis comparandis sermo est, ne manca sit nostra atque mutila oratio, breuiter repetere et in memoriam reuocare, omnino necessarium esse duximus.



Obstetricibus nimirum, Remissio quorundam vectigalium. — Immunitas ab angariis, excubiis ageadis, aliisque huius generis seruitiis praestandis; definita lignorum copia gratis ipsis tribuenda; Ius, quo senectute confectae, vel morbis inhabiles factae ad munus, quod gerunt, ante administrandum, prae aliis in Ptochodochia publica recipiantur, vel ubi haec deficient, ex aerario pauperum alantur, atque sustententur; Ius eos, qui mercedem pro officiis inter puerperium praestitis, ipsis destinatum vel recusant vel nimis diu debent, accusandi, eamque vi iudiciali et sine omni imminutione exigendi, dum nimirum mercenarius ipsis sex — Manso integrae Hubae duodecim — Cuius s. oppidanus inferioris classis vnum Imperialem; Cuius altioris classis nummum aureum quem Ducatum appellant; nobilis denique Ludouicum aureum soluere teneatur.

Chirurgis vero obstetricantibus vrbium: Reditus quidam e causis forensibus; Sportulae ex nuptiis et baptismorum epulis solemnibus; (v. c. in eiusmodi epulis rusticanis quilibet conuiua vnum; ciues in oppidis inferioris classis duos; et altioris quatuor grossos soluant;) honorarium pro partu quouis, ipsorum arte atque opera in lucem edito ita fere esset definiendum, vt v. c. Mercatores aliuue dignitatis quodam gradu conspicui ipsis pendere teneantur matre et infante saluis et elapsis quatuordecim diebus post puerperium adhuc superstitibus, quinque Imperiales, matre vero vel infante mortuo, nummus tantum aureus; nobiles sub iisdem conditionibus decem Imperiales.

At haec sufficiant de modo, quo omnium optime atque certissime sufficiens ad Instituti sustentationem pecuniae summa comparari potest atque confici. Restat tantum, vt pauca adhuc de methodo istas pecunias colligendi, easque tabulis rationariis inserendi adiiciamus verba.

Cum



Cum illa, quam proposuimus, pecuniae summa adeo parua sit atque exigua, ut si sufficere debeat sumtibus supra commemoratis Instituto impendendis, minime admittat maiores ex rebus accidentibus provenientes expensas; omnino eo respiciendum erit, ut contributio illa vniuersalis in Instituto nostri usum exhibenda, ab iisdem hominibus colligatur et rationariis tabulis inferatur, qui iam ad aliud publicum, aequae ac nostrum, ab omnibus soluendum vectigal redigendum constituti sunt. \*)

Pari ratione, ut sumtus, quantum fieri possit, praecedantur, Aerarium Instituto curandum atque administrandum Viro demandandum esset bonae fidei eo in loco, vbi Institutum conditum est, iam iam commoranti et simili munere fungenti, pro modico laboris inde percipiendo praemio atque munere. Et huic Aerarii praefecto omnis mittatur et solvatur pecunia Instituto numeranda; ab illo omnes pro Instituto fiant solutiones et rationes vniuersales reddantur.

Omnes

\*) Apud nos Collectio illius Contributionis Instituto obstetricio soluendae omnium optime atque commode cum Instituto consumptionis salis hac ratione coniungi posset, ut cuiuslibet loci Scabini (Gerichten) dum annuas salis consumptiones praefectoris tradendas conficiunt, simul pro praemio vnius pro Centum a quouis incola atque civae contributionis istas symbolas colligerent, easque praefectoris vna cum consignatione hominum contribuentium traderent. Omnes vero collectae pecuniae, deductis fixis salariis obstetricum et chirurgorum obstetricantium, vna cum horum apochis et consignatione locorum nec non tabula summaria omnium contribuentium personarum a praefectoris ad Institutum transmitterentur. Nec minus ut sumtibus parceretur, funderem, ut pecuniae in usum Instituto collectae et curru publico mittendae ab omni vecturae impendio liberarentur.



Omnès vero ad solutionem oblatae notulae atque apochae Directoris nomine antea signentur et ab ipso approbentur.

Quavis hebdomade finita Praefectus aerario Consignationem accuratam omnium Oeonomo solutarum pecuniarum secundum Schema<sup>1)</sup> quoddam commodum confectam tradat Directori, ex quo iste iterum quouis mense finito Indices conficiat generales, qui quarta quavis anni parte praeterlapla Commissioni Inspectionem Inlilituti gerenti proponantur, ab illa examinentur et dispungantur, atque anni cursu finito ad Collegium Regiminis supremi mittantur.

Similis quoque Consignatio pecuniarum, contributione illa generali collectarum et a praefecturis ad Inlilitutum missarum, ab Aerarii Quaestore conficienda esset.

Atque hac ratione tertia et vltima Commentationis nostrae de Cura, qua Respublica prosequi debeat Rem obstetriciam inscriptae pars finita esto atque absoluta. Priusquam vero finem impono huic disertationi, humanitatis omnino officium postulat vt Illu. STARCKIO Professori Ienensi cel. pro singulari fauore, quo alteram meae Commentationis partem suo quod nuper edidit, artis obstetriciae Archiuo

<sup>1)</sup> Schemata eiusmodi tabularum rite disposita beneque ordinata edicto affixa reperiuntur, quod anno 1787. Berolini promulgatum fuit, et quod normam praescribit accuratam, ad quam Nosodochium Regio Borussiae campestre disponi debet atque administrari.



chiuo<sup>m</sup>) inferere, potulis doctis et animaduersionibus e diuturna experientia natis augere, iisque quendam ipsi conciliare splendorem studeo, debitas publice persolam gratias. In plurimis, quae contra mouit, ipsi lubenter cedo atque assentior; de nonnullis vero, v. c. de iis, quae sub verbo Ianitor p. 58. et sub verbo Laboratorium p. 59. monita leguntur, quae sentio, in Sect. secunda p. 37. et in hac sectione p. 9. vterius explicare neutiquam dubitavi. Et quod tandem Institutionis in Instituto tradendae durationem attinet, quae, cum egomet istam intra mensis spatium concluderem Illustr. STARKIO (p. 70. notula 2) nimis breuis valdeque festinata esse videtur, pace Illustr. Viri monere licebit, nobis omnino persuasum esse totum Institutionis cursum, si fiat sub conditionibus supra adductis, h. e. si primo tales, quas p. 9. Sect. secundae descripsimus, ad Institutionem percipiendam mittantur personae; deinde, si in Institutionis disciplina ad eam, quam ibidem p. 17. delineauimus, normam tradatur; commode intra definitum tempus finire posse atque absolui. Doctrinam enim partuum artificialium ipsis exponere, ex rationibus supra allatis haud consilii est, eandemque ob causam volumus, vt Chirurgus obstetricans bene eruditus et artis exercitium callens, qui casu necessitatis obueniens praefo sit et in auxilium vocetur, in qualibet vrbe publice constituatur.

Epilogi

Archiv für die Geburtshülfe, Frauenzimmer und neugeborner Kinder  
Krankheiten IV St. Iena 1788.

Epilogi tandem loco (Vobis Auditores O. O. Honoratissimi,) Catalogum praelectionum mearum per praesens et futura semestria habendarum proponam.

Intra anni tempus semper imposterum sequentes habiturus ero praelectiones: Nimirum

PER

SEMESTRE AESTIVVM.

PUBLICAE

4 horis Cursum Chirurgiae ad Plenckii Compend. Instit. chirurg.<sup>\*)</sup>

PRIVATIM

4 horis Historiam naturalem secundum Erxlebenii Elementa a Gmelino edita:

2 horis Medicinam forensam duce Metzgeri Enchiridio Medicinae pol. for.

G 2

2 ho-

\*) Ab octo inde annis iam iam Cursum illum chirurgicum, tironum praecipue chirurgorum hic loci ministrantium causa gratis tradidi, ut, quantum in me quidem esset, hac saltem ratione Instituti chirurgici defectum quodammodo supplerem atque compensarem. Intra biennium semper absolui totum, ita quidem, ut vna aestate Anatomiam praeparatis anatomicis bene elaboratis illustrarem, cui deinceps subsequenti hieme Physiologiam atque Pathologiam quantum quidem Chirurgorum interest noscere istas disciplinas, subiungerem; altera vero aestate Materiam et Pharmaciam chirurgicam, fasciarum doctrinam earumque applicationem, nec non Therapiam generalem; et subsequente iterum hieme peculiare illas doctrinas traderem chirurgicis; eodem vero ordine istud in posterum quoque continuabo collegium.



2 horis Artem obstetriciam secundum Plenckii elementa artis obste-

triciae.

PER

SEMESTRE HIBERNVM.

oro scripturam etiamque inuolucrum requiritur tunc etiam

PUBLICE

4 horis Cursum chirurgiae continuoabo,

SEMESTRE PRIVATIM

4 horis Materiam medicam duce Linnæo docebo:

2 horis Historiam prægmaticam corporum naturalium, quatenus obiectum mercaturæ efficiunt, siue, ut aliis verbis exprimam, Historiam mercium rudium.

2 horis Morbos grauidarum, parturientium et neonatorum infantum.

CORRIGENDA.

pag. 4. not. a, lin. 3. pro *patio* lege *spatio*.

pag. 9. lin. 1. pro *a*, lege *i*.

pag. 9. lin. 10. pro *b*, lege *z*.

pag. 9. lin. 12. pro 131 l. 136.

pag. 14. lin. 18. l. 5 *Rllh*.

pag. 16. not. e, pro *Dethardius* l. *Detharding*.

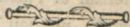
pag. 16. not. e, pro 1787 l. 1788.

pag. 17. lin. 14. l. *abscindendum*.

pag. 36. not. d, lin. 1. *ducentos*.

p. 45. in nota, lin. 10. pro *secundam* l. *secundum*.

p. 48. lin. 3. lege *prouenientes*.





ULB Halle

3

003 061 345

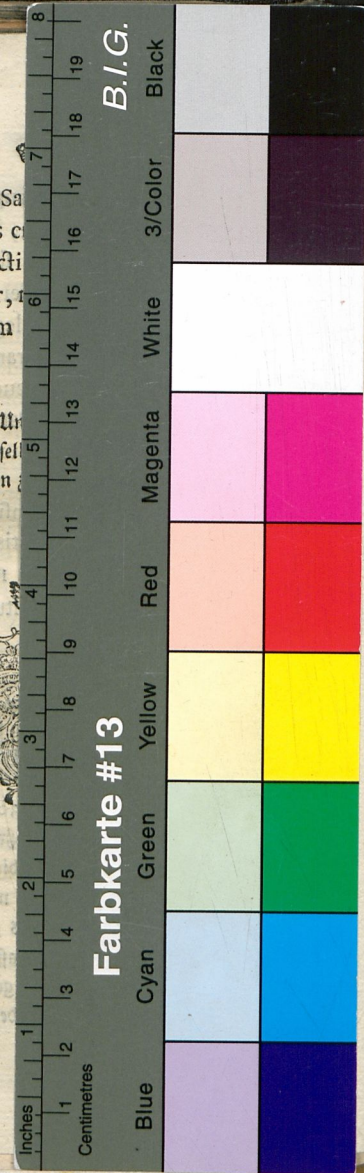


s. b.

VD 18







DE  
CVRA QVA RES PVBLICA  
PROSEQVI DEBEAT REM  
OBSTETRICIAM

COMMENTATIONIS MEDICAE

SECTIO VLTIMA

SVMTVS FONTESQVE REDITVVM EXPONENS  
QVIBVS CONSILIA AD EMENDANDAM  
REM OBSTETRICIAM PROLATA  
PERFICI POSSVNT

QVA AD PRAELECTIONES AVDIENDAS.

INVITAT

CHRISTIANVS AVGVSTVS LANGGVTH

PHILOS. ET MEDIC. DOCT. PROF. PVBL. EXTR. ET SOC. OEC.  
ELECT. SAX. SODAL. HONOR.

---

WITTEBERGAE

TYPIS DÜRRII CIOIOCCCLXXXIX.

