









7  
1736, 23

32

A M A  
**IOANNIS ADOLPHI**  
**WEDELII**  
FACULTATIS MEDICAE  
H. T.  
**DECANI**  
PROEPTICON INAVGVRALE  
DE  
**MELIORI MODO PA-**  
**RANDI EMBOLVM HY-**  
**DRAVLICVM OLIM COM-**  
**MVNICATVM II.**

VIENAE LITTERIS RITTERIANIS.





I. N. I.

§. 1.

CORII, ad perficiendum embolum emendatum pertinentis, conformatio adhuc superest, vt determinetur.

§. 2. Figuram parabolicam exhibere quidem videtur corium EFGHIK Fig. 1. & talis etiam euadit, si repleatur & prematur ab aqua, per foramina PIQ intrante, quia flexile, & in parte superiori LM ac inferiori NO firmatum est. Sibi tamen relictum superficiem duorum conorum truncatorum æqualium, basibus seclusis, obtinet, quorum minoris basis circumferentia LM, NO cylindro ligneo alligata est, maioris vero basis circumferentia vtriusque, in PIQ, futura coniuncta deprehenditur.

§. 3. Rete itaque pro vnus talis truncati coni superficie si describamus, pro alterius etiam superficie, cum æquales sint, habebimus.

§. 4. Latus coni huius truncati est linea zEd Fig. 6. in linea Cm desinens, vt &, in opposito latere, zEd in lineam Zc desinens. Crenæ enim klm & xyz emboli lignei eogβ circumferentia basis minoris corii NO Fig. 1. alligari; latus autem corii oblique versus punctum E linea ab & linea cd Fig. 6. quæ lineæ sunt modioli, seu cylindri caui, dissecti latera, pergere, eaque contingere, debet, vt sic spatium, inter cylindrum ligneum eogβ & modiolum abcd intercedens, claudere queat, particula autem E z, quæ  $\frac{3}{8}$ . digiti æqualis est, inseruit dimidio foraminum HIK Fig. 1. recipiendo.

§. 5. Maioris basis PIQ Fig. 1, coni huius truncati diameter erit æqualis distantia inter punctum z lineæ ηd dextri, & punctum z lineæ ηδ sinistri lateris Fig. 6.; & circuli HIK Fig. 1.



Fig. 1. per extremitates foraminum ducti, & basi PIQ paralleli, diameter erit distantia inter E dextri lateris, & E sinistri lateris, Fig. 6. id est ipsi diametro modiolii a c Fig. 6. æqualis.

§. 6. Minoris basis NO Fig. 1. conii huius truncati coriacei diameter est interuallum inter punctum d dextri & punctum d sinistri lateris in Fig. 6. vbi nempe linea  $\eta\gamma$  dextri lateris lineam Cm, & linea  $\eta\gamma$  sinistri lateris lineam Zc, secat. Punctum autem hoc interfectionis a puncto m, & a puncto Z tantam habet distantiam, quantam crassitudo corii occupat, hoc loco  $\frac{1}{4}$  digiti, vt nimirum corii externa superficies, externæ conii superficiei respondeat.

§. 7. Latus conii truncati 2 E d Fig. 6. dextri, & 2 E d sinistri lateris Fig. 6., si producat versus  $\gamma$ , in puncto contactus  $\gamma$  dabit latus conii integri, cuius pars est conus truncatus, quod ideo inueniendum erat, vt radius habeatur, quo describi arcus debent, in quibus basium conii truncati circumferentiæ determinari debent.

§. 8. His ita paratis, rete describi pro cono truncato dicto poterit:

- a) Radio  $\gamma\delta$  in linea mn vel Zc Fig. 6. desinente, describatur Fig. 3. ex centro A, in linea ABCD, arcus BKIH.
- b) Radio  $\gamma E$  Fig. 6. ex eodem centro A Fig. 3. describatur arcus C.
- c) Radio  $\gamma 2$  Fig. 6. ex eodem centro A Fig. 3. describatur arcus DEG.
- d) Ex arcu DEG Fig. 3. refecetur pars DE, quæ circumferentiæ PIQ Fig. 1. basis maioris conii truncati æqualis est, & ducatur radius EA; vel quod eodem recidit ex arcu BIH Fig. 3. refecetur pars BI, circumferentiæ basis minoris conii truncati æqualis; vel denique ex arcu C Fig. 3. refecetur pars CE, quæ circuli HIC Fig. 1. circumferentiæ æqualis est, (§. 5.) in singulis enim similis sector circulorum emerget, ADE, ABI, & ACE.

Vt autem talis pars arcus circumferentiæ data æqualis exacte habeatur, v. g. in arcu C Fig. 3. cuius pars deside-

) 2 ratur





ratur æqualis circumferentiæ circuli  $HIC$  *Fig. 1.* seu, quod idem est, modioli, cuius diameter est  $ac$  *Fig. 6.* id agi debet, vt in numeris determinemus arcus  $C$  *Fig. 3.* radium  $AC$ , & quidem bis, vt diametrum totam habeamus, vt & diametrum modioli  $ac$  *Fig. 6.* Ad duos hos numeros & 360. seu gradus totius circuli, ex quo desinitus est arcus  $C$  *Fig. 3.* quæraturs quartus proportionalis, qui inuentus erit numerus graduum, cui si, ope instrumenti transportatorii, æqualis pars arcus  $C$  refecetur, vt in *Fig. 3.*  $CE$ , erit hæc æqualis circumferentiæ data. Haberi id etiam potest quam proximè, si diametrum  $ac$  *Fig. 6.* diuidamus in septem partes æquales, & vna pars septima in arcum  $C$  vigesies & bis transferatur, vltimum enim punctum, quam proximè determinabit hanc partem quaesitam. Licet enim chorda, toties in arcu  $C$  sumta, circumferentiæ data, in praxi, æquales sint, arcus tamen horum segmentorum, simul sumti, paulo maiores erunt datæ circumferentiæ. Quia autem coriorum tantisper constringi se patitur, exigua & vix notabilis differentia occurret.

e) Arcus  $DE$  *Fig. 3.* diuidatur in tot partes æquales, quot foramina  $PIQ$  *Fig. 1.* commode fieri queunt, ne spatium inter foramina minus euadat, quam par est. Hoc loco diuisus est in octo partes  $D 1, 1, 2, 2, 3, 3, 4, 4, 5, 5, 6, 6, 7, 7E$ , & duæ tales partes etiam ex arcu  $EG$  refecentur, nempe  $EF$  &  $FG$ .

f) In fine cuiuslibet partis resectæ interuallo  $DC$  describatur semicirculus,  $a 1, b 2, c 3, d 4, e 5, f 6, g 7, h E, i F$ . In  $kG$  non opus est, vt describatur semicirculus, sed radium idem ex  $G$  bis transferatur in punctum  $k$ , & ducatur linea  $kH$ , quæ pars radii  $kA$  est, si versus centrum  $A$  fuisset continuata.

Erit itaque  $BD a 1 b 2 c 3 d 4 e 5 f 6 g 7 h E i F k H$   $IKB$  rete pro superficie coni truncati, resectis semicirculis,  $a 1, b 2, c 3, d 4, e 5, f 6, g 7, h E, i F$ .

§. 9. Hoc



§. 9. Hoc rete, si ex charta crassiore, *Pappe*, vel ex lamina ferrea tenui, paretur, corioque imponatur, & totus eius ambitus plumbagine acuminata in corio designetur, & eodem remoto, corium cultello acuto, secundum delineationem factam, excindatur, habetur hoc corium ad formandam superficiem coni truncati (§. 2.).

§. 10. Duo itaque talia parentur coria, eorumque extremitates similes *Da, 1 b, 2 c, 3 d, 4 e, 5 f, 6 g, 7 h, E i, F k,* & quidem illa in superficie, ubi pili haeserunt, tali futura, in qua fila picata intra corium sibi complicantur (*mit überlegten Strichen*, vocant futores) uniantur. Confuta ita coria inuertantur, ut ea superficies, quae pilosa fuit, internatim cavitatem constituat. Et ita paratum erit corium, ut duorum conorum truncatorum superficiem exhibeat, & quidem determinatae magnitudinis, si pars corii extrema *E I, k H* *Fig. 3.* alteri parti extremae *D B b K* exacte incumbat, ita ut linea *k H*, linea *b K*, & linea *E I* linea *D B* coincidat. Extremum corii prope lineam *k H* cultro acuto attenuetur tantillum, ne ob crassitudinem corii aliquod, etsi exiguum, spatium inter corium & modiolum reliquatur, per quod aqua penetrare posset, si agitetur embolus.

§. 11. Præterea extremitas corii utriusque *B K I H* *Fig. 3.* parvis & crebrioribus foraminulis ornetur, per quæ filum picatum, vel lorum tenue, traici potest, & quidem in extremitatibus *I H* & *D K*, foraminula exacte sibi respondeant, ut simul per utramque hanc extremitatem filum traici possit. In his extremitatibus filum traiectum, antequam applicatur corium cylindro ligneo *Fig. 2.* laxius inharere, & in tantum a se inuicem diductæ extremitates esse, debent, ut pars cylindri *AB EF* *Fig. 2.* vel *TV CD*, penetrare & corium utrinque crenæ *GH LM* & *NO TV* aptari queat, quo facto stringitur filum traiectum, ut extremitates dicto modo sibi incumbant, & in reliquis etiam foraminulis filum traiectum corium ubique tangat, absque vlla plicatura inducta. Hæc autem fili, vel lori tenuis, applicatio



ideo facta est, vt extremitas corii crassior paulo reddatur, adeoque ligatura, vltra hanc extremitatem crassiorem facta, corium satis firmet, ne hoc ligatum, in primis vi maiore adhibita, sub ligatura se subtrahere queat, vnde embolus inutilis redderetur.

§. 12. Corium itaque, in loco suo hærens, ligari filo picato & satis robusto, proportionatamque crassitudinem habente, debet, circumuolutione & constrictione sufficiens facta, nodoque tandem conuenienti, imo & duplici, subiuncto. Atque ita confectus erit embolus emendatus, cuius corium vnguento, olim communicato, inungi debet, quoties in vsum vocatus, & iterum exsiccat, est, ita enim constans eiusdem erit vsus.

§. 13. Effectus & ratio agendi huius emboli ex olim data descriptione satis patet, vt non opus sit, eandem repetere, durabiliorem autem esse, & meliorem, præter rationes allatas, experientia docet.

Hæc communicare volumus occasione Dissertationis Inauguralis DE PARONTCHIA Clarissimi Medicinæ Doctorandi

## AVGVSTI CASPARI LOESCHERI.

**N**atus is est Delitii anno MDCCVI. die XVI. Augusti. Patrem habet Virum summe Reuerendum, D. D. VALENTINVM ERNESTVM LOESCHERVVM, Regis Sarmatum Potentissimi atque Electoris Saxonum supremi Consistorii Adfessorem, nec non Diœceseos Dresdensis Superintendententem, templique ad S. Crucem Pastorem primarium: Matrem CATHARINAM ELISABETHAM, FRIDERICI KRAVSOLDI, Hereditarii in Ostra & Keischberg, Serenissimo Duci Merseburgensium quondam a Consiliis, nunc beate defuncti.

Prima atque præcipua optimorum horum Parentum fuit cura, vt nosser, a prima iam ætate, principiis non minus purioris doctrinæ christianæ, quam optimarum litterarum notitia, imbueretur. Hanc ob causam Dresdæ tam publicis, quam privatis præceptoribus, iisdemque fidelissimis, ad annum vsque ætatis XIV. est

est



est vsus. Postmodum per annum integrum Io. IACOBI STÜBELII, Rectoris in schola Afrana solertissimi, priuatisimæ concreditis fuit curæ & institutioni. Hoc e vinis erepto, ductu priflini sui præceptoris, M. Io. GODOFREDI FISCHERI, Reuerendi Pastoris Sitzerodensium, cursum litterarum humaniorum feliciter emensus est.

Anno M DCC XXIV. ad illustrem ad Albini Academiam se contulit, vbi a Rectore Magnifico, D. D. GVILIELMO IANO, in studioforum numerum fuit receptus.

Prius, quam ad medicam accederet scientiam, in Philosophicis se exercuit studiis, sedulusque fuit in audiendis collegiis Styliæ Logicis, & Metaphysicis, pariter ac disputatoriis philosophicis Dni. M. Io. PAULI RAMI, nunc Pastoris Freibergensium meritissimi. Cursum deinde Mathematicum Doctore MATTHAEO HASIO, Mathematicum inferiorum P. P. celeberrimo, absoluit & Collegiis Historicis GVILIELMI BERGERI interfuit sedulo.

His peractis ad Medicum progressus est studium. Inprimis autem tam in Collegiis, vniuersam Medicinam complectentibus, theoreticis & practicis, in quibus etiam Chirurgia & Medicina forensis fuit tradita, quam Physicis Experimentalibus, ab ore Patris sui, nunc beatè defuncti, Excell. D. D. MARTINI GOTTHELFF LOESCHERI, pependit, cuius plusquam paternò amore, hospitio, atque conuictu, per integrum quinquennium vsus est. Non minus Illustrum Dn. GODOFREDVM DE BERGER, Physiologiam, Methodum Medendi, atque Doctrinam de Febribus, nec non de le Boe Syluii Praxin Medicam, priuatisimè explicantem, audiuit. Ex Collegiis quoque Disputatoriis Medicis, ibidem habitis profectum accepit augmentum. Specimen tandem eruditionis suæ anno M DCC XXXIX. Disputatione de Theoria Morborum vniuersali, a se elaborata, & sub præsidio supra laudati D. D. LOESCHERI, p. m. habita, edidit, & deinde Dresdam abiit, ibidemque priuatim studiis dedit operam.

Anno M DCC XXX. Halam Saxonum salutauit, vbi Rectore Magnifico D. D. CHRISTIANO LANGIO ius ciuitatis academicæ adquisi-



quisiuit. Illustris ibidem FRIDERICI HOFFMANNI, Regiæ Maieſtatis Boruſſæ Conſiliarii Intimi, Collegia Caſualia per integrum annum frequentauit, & Collegii Chirurci eiusdem, nec non Phyſico-Geographico-Experimentalis, auditor fuit diligens. In Anatomia duceſſem habuit Excell. D. D. CASSEBOHMVM.

Maius adhuc incrementum & ornamentum vt acquirerent ſtudia ſua, annò MDCXXXIII. iter fecit Helmſtadium, Berolinum, Francofurtum ad Viadrum, atque Vratiſlauiam, quibus in locis præſtantiffimos in ſalutari arte viros ſalutauit, non neglectis Bibliothecis, reliquisque notatu dignis. Dreſdam hinc rediens tam ſectionibus cadauerum legalibus, vt & aliis brutorum exoticorum, direttore D. CHRISTIANO GODOFREDO BERISCHIO, ciuitatis Dreſdenſis Phyſico meritiffimo, inſtitutis, interſuit, quam ægris auxiliũ tulit, ſtudiaque ſua porro proſecutus eſt.

Horum omnium bene actorum dignum vt obtineret præmium, honores in arte noſtra ſummos modeſte petiit. Deeſſe eiusdem honeſto deſiderio noluiſſimus, cum optime in examinibus habitis ſteterit. Conceſſum itaque ipſi eſt, vt Diſſertationem laudatam ſub Præſidio Illuſtris Dn. Conſiliarii Aulici, HILSCHERI, die iv. Auguſti defendat.

Splendidum hunc actum ſolennem vt Magnificus Dn. Prorector, Magnificus Dn. Prorector designatus, Illuſtriſſimi S. R. I. Comites, Patres Academiæ Excellentiffimi, Hoſpitesque omnium ordinum honoratiſſimi, efficere præſentia velint ſua, omni obſeruantia & humaniſſime rogo atque contendo. P. P. ſub Sigillo

Facultatis d. xxix. Iulij MDCXXXVI.

(L. S.)











ULB Halle  
005 304 989

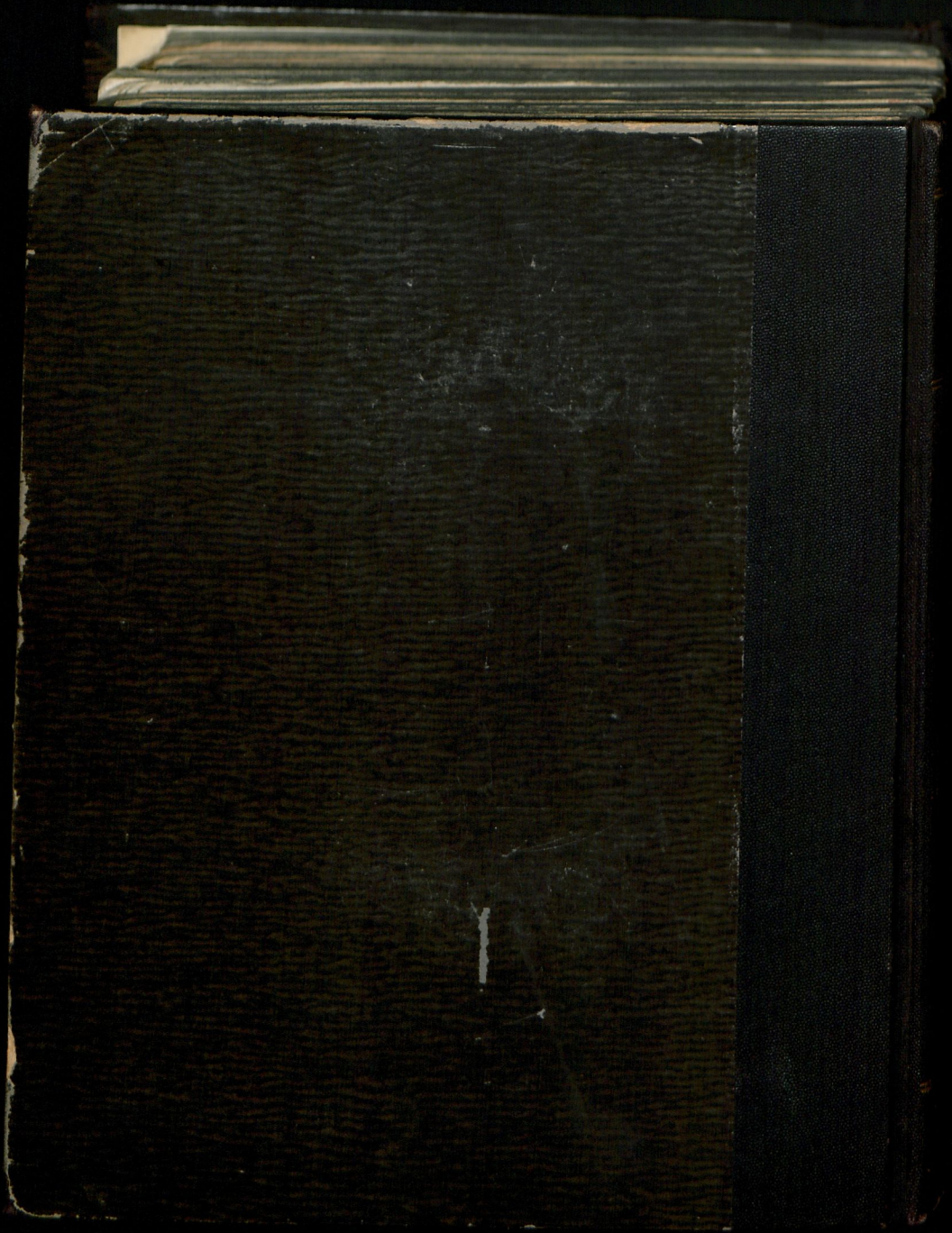
3



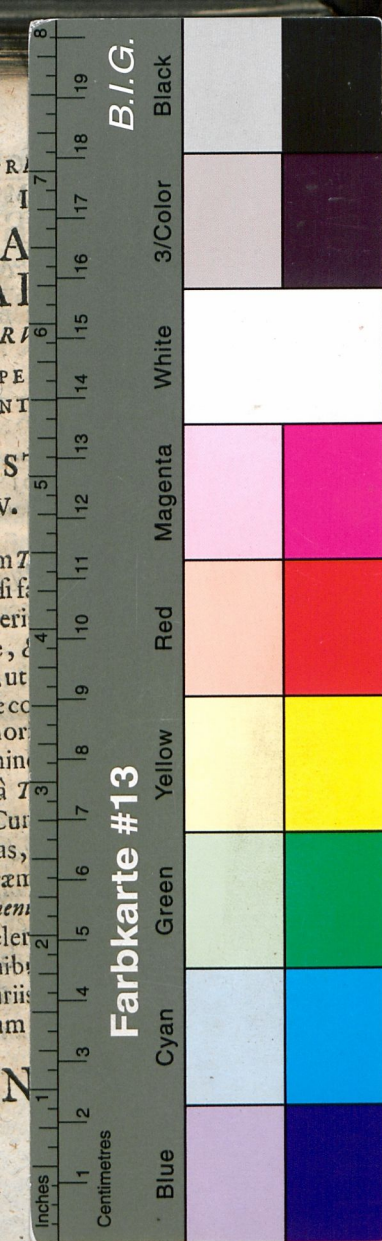
v. 278 -











B.I.G.

Farbkarte #13

IOANNIS ADOLPHI  
WEDELII

FACULTATIS MEDICAE

H. T.

DECANI

PROEPTICON INAVGVRALE

DE

MELIORI MODO PA-  
RANDI EMBOLVM HY-  
DRAVLICVM OLIM COM-  
MVNICATVM II.

NIENAE LITTERIS RITTERIANIS.

1736, 23

32

