



Amerikanische  
G e w ä c h s e

n a c h

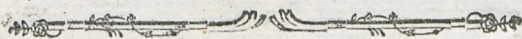
Linneischer Ordnung.

---

Des dritten Hunderts zwote Hälfte.

von

Tab. 251. bis 300.



Nürnberg,  
auf Kosten der Raspiſchen Buchhandlung,

1788.





AB H 1791 (3)



Tab. 251.

**E**pidendrum rigidum. Jacquin.

Epidendrum foliis caulinis oblongis, obtusis, spathis longitudine floris aequantibus. Gen. 1101.

Wächst in Martinique. Noch so groß, als die Abbildung.

Jacquin Tab. 204.

Tab. 252.

Epidendrum difforme. Jacquin. Epidendrum foliis caulinis oblongis, floribus terminalibus, aggregatis, nectarii tubo longitudine corollae. Gen. 1101.

a. Die Frucht in natürlicher Größe.

Wächst in Martinique. Noch so groß, als die Abbildung.

Jacquin Tab. 206.

Tab. 253.

Epidendrum anceps. Jacquin. Epidendrum foliis caulinis oblongis, spicis laxis, nectarii labio inferiori semitrilobo, caule ancipiti. Gen. 1101.

Wächst in Martinique. Die Hälfte größer, als die Abbildung.

Jacquin Tab. 208.

Tab. 254.

Epidendrum carthaginense. Jacquin.

Epidendrum foliis radicalibus lanceolato-oblongis, acutis, planis, racemo composito. Gen. 1101.

Wächst in Martinique. Dreymal so groß als die Abbildung.

Jacquin Tab. 214.

Tab. 255.

Epidendrum altissimum. Jacquin. Epidendrum foliis radicalibus ensiformi-oblongis, basi carinatis, superne planis racemo composito. Gen. 1101.

a. Eine Blume in natürlicher Größe.

Wächst in Martinique. Viermal so groß, als die Abbildung.

Jacquin Tab. 215.

Tab. 256.

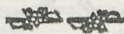
Epidendrum tetrapetalum. Jacquin. Epidendrum foliis radicalibus subulatis carinatis, racemo simplici, corolla subtetrapetala. Gen. 1101.

a. Eine Blume in natürlicher Größe.

Wächst in Jamaica und Ferri. Dreymal so groß, als die Abbildung.

Jacquin Tab. 216.

2 Tab.



## Tab. 257.

*Epidendrum Cebolleta* Jacq.  
Epidendr. folio radicali unico,  
subulato, nodo radicato, racemo  
composito. Gen. 1101.

Wächst in Karthagena.  
Dreymal so groß als die Ab-  
bildung.

Jacquin Tab. 217.

## Tab. 258. 259.

*Passiflora quadrangularis* Lin.  
Gen. 110. Spec. 6. p. 48.

Dreieckigte Passionsblume. Lin.  
Pflanzenf. 4 Th. S. 451.

- a. Saamen.  
b. Die Frucht. Beide in na-  
türlicher Größe.

Wächst in den Karibäen.  
Dreymal so groß als die Ab-  
bildung.

Jacquin Tab. 218.

## Tab. 260.

*Passiflora laurifolia* Linn. Gen.  
110. Spec. 7. p. 48.

Lorbeerblättrichte Passions-  
blume. Linn. Pflanzenf.  
4 Th. S. 453.

- a. Die Frucht in natürlicher  
Größe.

Wächst in den Karibäen.  
Dreymal so groß als die Ab-  
bildung.

Jacquin Tab. 219.

## Tab. 261.

*Aristolochia perandra* Linn.  
Gen. 1111. Spec. 3. p. 56.

Fünffädige Osterluzey. Linn.  
Pflanzenf. 4 Th. S. 472.

Wächst in Havana. Noch  
so groß als die Abbildung.

Jacquin Tab. 224.

## Tab 262.

*Aristolochia peltata* Linn. Gen.  
1111. Spec. 4. p. 57.

Schildförmige Osterluzey.  
Linn. Pflanzenf. 4 Th.  
S. 473.

- a. Eine Blume in natürli-  
cher Größe.

Wächst in Domingo. Drey-  
mal so groß als die Abbil-  
dung.

Jacquin Tab. 222.

## Tab. 263. 264.

*Aristolochia maxima* Linn.  
Gen. 1111. Spec. 5. p. 57.

Größte Osterluzey. Linn.  
Pflanzenf. 4 Th. S. 474.

- a. Eine Blume.  
b. Die Saamenkapsel.  
c. Saamen, alle drey in na-  
türlicher Größe.

Wächst in Karthagena.  
Dreymal so groß, als die Ab-  
bildung.

Jacquin Tab. 223.

Tab.

## Tab. 265.

*Aristolochia caudata*. Linn. Gen. 1111. Spec. 9. p. 58.  
 Geschwänzte Osterluzey. Lin. Pflanzenf. 4 Th. S. 477.

- a. Eine Blume.  
 b. Die Frucht.  
 c. Saame, alle drey in natürlicher Größe.

Wächst in Domingo. Dreyimal so groß, als die Abbildung.

Jacquin Tab. 221.

## Tab. 266.

*Pistia Stratiotes*. Linn. Gen. 1112. Spec. 1. p. 62.  
 Fremde Muschelblume. Linn. Pflanzenf. 10 Th. S. 129.

- a. Die Blume.  
 b. Die Frucht, beide vergrößert.

Wächst in Kuba und Domingo. Dreyimal so groß, als die Abbildung.

Jacquin Tab. 225.

## Tab. 267.

*Helicteres harvensis*. Linn. Gen. 1114. Spec. 1. p. 63.  
 Harvensischer Schraubenbaum Linne Pflanzenf. 2 Th. S. 252.

- a. Die Frucht in natürlicher Größe.

Wächst in der Insel Yaru. Um die Hälfte größer, als die Abbildung.

Jacquin Tab. 227.

## Tab. 268.

*Helicteres Iora*. Linn. Gen. 1114. Spec. 2. p. 64.  
 Ipora. Linne Pflanzenf. 2 Th. S. 254.

- a. Der aufgeschchnittene Kelch.  
 b. b. Blumenblätter.  
 c. Die Frucht.  
 d. Eine einzelne Saamentapsel.  
 e. Saamen, alle fünf in natürlicher Größe.  
 f. Die Geschlechtsheile.  
 g. Der Stempel. Beide vergrößert.

Wächst in Jamaika. Dreyimal so groß, als die Abbildung.  
 Jacquin Tab. 226.

## Tab. 269.

*Helicteres carthagenensis*. Linn. Gen. 1114. Spec. 5. p. 65.  
 Karthaginensischer Schraubenbaum. Linne Pflanzenf. 2 Th. S. 256.

- a. Die Frucht in natürlicher Größe.

Wächst in Karthago. Noch so groß, als die Abbildung.

Jacquin Tab. 228.

## Tab. 270.

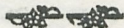
*Arum seguinum*. Linn. Gen. 1118. Spec. 19. p. 73.  
 Giftiger Iron. Linne Pflanzenf. 10 Th. S. 147.

Wächst in den Karibän. Dreyimal so groß, als die Abbildung.

Jacquin Tab. 229.

2 3

Tab.



## Tab. 271.

Arum hederaceum. Linn. Gen.  
1118. Spec. 20. p. 73.  
Ephenartiger Aron. Linne  
Pflanzens. 10 Th. S. 148.  
a. Der Blumenkolben in na-  
türlicher Größe.

Wächst in Karthagena.  
Noch so groß, als die Abbil-  
dung.

Jacquin Tab. 230.

## Tab. 272.

Pothos acaulis. Linn. Gen.  
1122. Spec. 2. p. 76.  
Stammloser Pothos. Linne  
Pflanzens. 10 Th. S. 156.

Wächst in Martinique.  
Dreymal so groß als die Ab-  
bildung.

Jacquin Tab. 231.

## EX CLASSE XXIIa.

## Tab. 273.

Elatarium carthaginense. Linn.  
Gen. 1128. Spec. 1. p. 91.  
Westindischer Springsaame.  
Linne Pflanzensyst. 10 Th.  
S. 162.

- a. Die Frucht.
- b. Diese aufgesprungen.
- c. Saamen, dieser in natür-  
licher Größe.

Wächst in Karthagena.  
Dreymal so groß, als die Ab-  
bildung.

Jacquin Tab. 232.

## Tab. 274.

Anguria trilobata. Linn. Gen.  
1129. Spec. 1. p. 91.  
Dreyspaltige Angurie. Linne  
Pflanzens. 10 Th. S. 163.

- a. Der Kelch aufgeschnitten  
mit einem Kronblatt und  
den Staubfäden, in natür-  
licher Größe.

Wächst in Karthagena.  
Dreymal so groß, als die Ab-  
bildung.

Jacquin Tab. 234.

## Tab. 275.

Anguria pedata. Linn. Gen.  
1129. Spec. 2. p. 92.  
Fußförmige Angurie. Linne  
Pflanzens. 10 Th. S. 164.

- a. Eine männliche Blume.
- b. Eine weibliche Blume.
- c. Die Frucht.

Wächst in Domingo. Drey-  
mal so groß, als die Abbil-  
dung.

Jacquin Tab. 233.

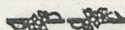
## Tab. 276.

Axyris pentandra. Jacquin.  
Axyris foliis ferrato dentatis,  
floribus masculis pentandris.  
Gen. 1138.

- a. Die Frucht.
- b. Ein Fach der Kapsel von  
innen.

c. Saam





c. Saamen, in natürlicher Größe.

d. Frucht, und

e. Saamen, vergrößert.

Wächst in Kuba.

Jacquin Tab. 235.

Tab. 277.

*Dalechampia scandens*. Linn.  
Gen. 1179. Spec. 1. p. 181.

Kletternde Dalechampe. Linne  
Pflanzenf. 10 Th. S. 223.

a. Die Blume mit den Geschlechtsbeilen von aussen.

b. Eben diese von innen.

c. Die Frucht, alle drey in natürlicher Größe.

Wächst in Domingo.

Dreymal so groß, als die Abbildung.

Jacquin Tab. 239.

Tab. 278.

*Acalypha villosa*. Jacquin.

*Acalypha involucris femineis dentatis villosissimis, foliis ovatis acuminatis petiolo longioribus*. Gen. 1180.

Wächst in Karthagena.

Dreymal so groß als die Abbildung.

Jacquin Tab. 240.

Tab. 279.

*Acalypha corensis*. Jacquin.

*Acalypha involucris femininis triphyllis, foliis lanceolatis*. Gen. 1180.

Wächst in Domingo, Martinique und Venezuela. Noch so groß, als die Abbildung.

Jacquin Tab. 241.

Tab. 280.

*Croton balsamiferum*. Linn.  
Gen. 1181. Sp. 13. p. 187.

Balsam Croton. Linne Pflanzenst. 4 Th. S. 524.

Wächst in Suracao und Martinique. Dreymal so groß als die Abbildung.

Jacquin Tab. 242.

Tab. 281.

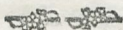
*Croton polygamum*. Jacquin.  
*Croton foliis lanceolato ferratis, pilis decompositis raris obtusis*. Gen. 1181.

a. Ein Theil eines blätterichten Zweiges, in natürlicher Größe.

Wächst in Karthagena. Nicht viel größer als die Abbildung.

Jacquin Tab. 243.

Tab.



## Tab. 282.

Jatropha Janipha. Linn. Gen.  
1183. Spec. 6. p. 193.

Janipha. Linne Pflanzens.  
4 Th. S. 539.

- a. Das Honigbehältniß der männlichen Blüthe mit einem Staubfaden.
- b. Die Frucht.
- c. Ein Drittheil der dreysäckertigen Saamenkapsel.
- d. Eine Klappe der Kapsel.

Wächst in Karthagena.  
Dreymal so groß, als die Abbildung.

Jacquin Tab. 244.

## Tab. 283.

Hippomane Mancinella. Linn.  
Gen. 1186. Spec. 1. p. 195.

Gemeiner Manchinelsbaum.  
Linne Pflanzensyst. 2 Th.  
S. 384.

- a. Die abgefallene zeitige Frucht.

Wächst in den Karibäen.

Jacquin Tab. 238.

## Tab. 284.

Hippomane biglandulosa. Linn.  
Gen. 1186. Spec. 2. p. 196.

Sapium aucuparium. Jacq.  
Zweydrüsigter Manchinelsbaum.  
Linne Pflanzensyst. 2 Th. S. 390.

- a. Der Kelch der weiblichen Blüthe.

- b. Die weibliche Blüthe.

c. Die männliche Blüthe.

d. Der Staubfaden.

e. Die Frucht.

f. Saamen Alle in natürlicher Größe.

Wächst in Karthagena.  
Noch so groß als die Abbildung.

Jacquin Tab. 237.

## Tab. 285.

Momordica Charantia. Linn.  
Gen. 1191. Spec. 2. p. 200.

Gurkenartiger Balsampfehl.  
Linne Pflanzensyst. 10 Th.  
S. 231.

Männliche Blume.

- a. Die fünfseitige Blumen-  
decke von oben und unten.
- b. Die fünfseitige Krone.
- c. Die Staubfäden.
- d. Die Seite mit zweyspal-  
tigen Staubbeutel.
- e. Die Seite mit einem zwey-  
spaltigen und einem ein-  
fachen Staubbeutel.

Weibliche Blume.

- f. Die Blumen-  
decke, oben.  
Mit dem Stempel.
- g. Eben diese vergrößert.
- h. Eben diese mit den drey  
unfruchtbaren Trägern.

i. Der

i. Der Griffel, und die drey  
bucklichten Narben.

k. Die Frucht,

l. Diese durchgeschnitten.

m. Der Saame mit dem  
Mark.

n. Saamen von beiden Sei-  
ten.

Wächst in Indien.

Müller illustr. Tab. 83.

Tab. 288.

Batis maritima. Linn. Gen. 1208.  
Spec. 1. p. 240.

Seestrands Batis. Linne  
Pflanzens. 4 Th. S. 577.

a. Ein Zweig, mit weiblichen  
Blüthen.

b. Männliche Blüthe.  
Wächst in den Karibäen.  
Jacquin Tab. 246.

Tab. 286.

Chayota edulis Jacqu.

a. Die männliche Blüthe.

b. Die weibliche Blüthe, bey-  
de in natürlicher Größe.

c. Die Frucht.

d. Ein Blatt, beyde sind noch  
so groß in der Natur.

Wächst in Kuba.

Jacquin Tab. 245.

Tab. 289. 290.

Carica papaya. Linn. Gen. 1232.  
Spec. 1. p. 267.

Der gemeine Papayabaum.  
Linne Pflanzensyst. 2 Th.  
S. 454.

Männliche Blume.

Tab. 289.

a. Der fünftheilige Kelch.

b. Dieser von oben.

c. Die Krone mit fünftheil-  
ger Mündung.

d. Diese geöffnet, mit den  
zehn Staubfäden.

e. Ein Blatt: sind sechs bis  
achtmal größer in der Na-  
tur.

f. Die Ansicht des ganzen  
Baums, dieser war neun  
Fuß hoch, und unten vier  
Zoll dick.

Nach der Natur.

W

Ex Classe XXIIIda.

Tab. 287.

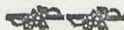
Caturus ramiflorus. Linn. Gen.  
1206. Spec. 2. p. 239.

Aufblühender Caturus. Linne  
Pflanzens. 4 Th. S. 575.

Wächst in Martinique.

Noch so groß, als die Abbil-  
dung.

Jacquin Tab. 236.



Weibliche Pflanze.

Tab. 290.

- a. Eine Zwitterblume, die aber sehr selten sind.
  - b. Die weibliche Blüthe.
  - c. Der sehr kleine Kelch.
  - d. Der Fruchtknoten durchgeschnitten.
  - e. Die Frucht, mit dem Saamen, durchgeschnitten.
  - f. Saamen, in seine weisse Haut noch eingeschlossen.
- Wächst in Indien.  
Trew Tab. 7.

EX CLASSE XXIIIa.

Tab. 291.

- Clusia alba*. Linn. Gen. 1263. Spec. 2. p. 328.  
Weisse Clusie. Linne Pflanzenst. 2 Th. S. 287.  
Wächst in Martinique.  
Dreymal so groß, als die Abbildung.  
Jacquin Tab. 250.

Tab. 292.

- Clusia flava*. Linn. Gen. 1263. Spec. 3. p. 328.  
Selbe Clusie. Linne Pflanzenst. 2 Th. S. 488.  
Wächst in Jamaica und Ferri. Um die Hälfte grösser, als die Abbildung.  
Jacquin Tab. 251.

Tab. 293. 294.

*Mimosa sagifolia*. Linn. Gen. 1271. Spec. 2. p. 338.  
Buchenblättrige Sinnpflanze. Linne Pflanzenst. 4 Th. S. 656.

- a. Die Frucht in natürlicher Grösse.

Wächst in Martinique.  
Noch so groß, als die Abbildung.

Jacquin Tab. 247.

EX CLASSE XXIVa.

Tab. 295.

- Lycopodium dichotomum*. Jacquin.  
*Lycopodium foliis quinquepartitis linearibus acuminatis, integerrimis, caule dichotomo, floribus axillaribus*.  
Gen. 1302.

Wächst in Martinique.  
Dreymal so groß als die Abbildung.

Jacquin Tab. 252.

EX CLASSE PALMARVM.

Tab. 296.

- Cocos Guineensis*. Linn. Gen. 1338. Spec. 2. p. 634.  
Guineische Kokospalme. Linne Pflanzenst. 1 Th. S. 112.

- a. Die Steinfrucht.
- b. Die

b. Die Nuß.

c. Der Kern.

d. Ein Blatt.

Wächst in Karthagena.

Jacquin Tab. 256.

Tab. 297.

*Cocos aculeatus*. Jacq.

*Cocos trunco foliisque aculeatis*. Gen. 1338.

a. Die Frucht.

Wächst in Martinique.

Jacquin Tab. 254.

Tab. 298.

*Elais Guineensis*. Linn. Gen. 1340. Spec. I. p. 635.

Guineische Delpalme. Linne Pflanzenf. I Th. S. 133.

a. Die Frucht.

b. Die Nuß.

Wächst in Martinique.

Jacquin Tab. 257.

Tab. 299.

*Areca oleracea* Linn. Gen. 1341. Spec. 2. p. 636.

Rohltragende Arekapalme.

Linne Pflanzenf. I Th.

S. 154.

a. Die Steinfrucht.

b. Die Nuß.

c. Der Kern.

d. Dieser durchgeschnitten.

Wächst in den Karibäen.

Jacquin Tab. 255.

Tab. 300.

*Gyrocarpus americanus*. Jacq.

a. Ein Blatt.

b. Die Frucht.

c. Der Saame.

d. Dieser durchgeschnitten.

Wächst in Karthagena.

Die Blüthe dieses Baums hat Herr Jacquin nicht gesehen, und konnte daher die Klasse nicht bestimmen.

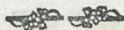
Jacquin Tab. 258.



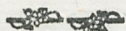


## INDEX.

<b>A</b> calypha corenfis	Tab. 279	Avicennia tomentosa	Tab. 205
— — villosa	- 278	Axyris pentandra	- 276
Achras mammosa	- 114	Ballota suaveolens	- 191
— — sapota	- 115	Barleria hirsuta	- 202
Amaryllis atamasco	- 111	Batis maritima	- 288
— — bella donna	- 112	Besleria cristata	- 194
Amyris sylvatica	- 125	Bignonia paniculata	- 195
Anchusa italica	- 22	— — stans	- 196
Anguria pedata	- 275	Bombax pentandrum	215. 216
— — trilobata	- 274	Brownea coccinea	- 213
Annona muricata	- 187	Bursera gummiifera	- 116
— — squamosa	- 188. 189	Cactus flagelliformis	- 154
Aquartia aculeata	- 16	Callisia repens	- 13
Aquilegia canadensis	- 184	Calophyllum Calaba	- 177
Aralia arborea	- 97	Cameraria latifolia	- 82
Arctotis acaulis	- 237	Canna indica	- 1
Areca oleracea	- 299	Capparis Breynia	- 167
Aristolochia caudata	- 265	— — cynophallophora	163
— — maxima	263. 264	— — eustachiana	- 169
— — peltata	- 262	— — ferruginea	- 162
— — pentandra	261	— — frondosa	- 161
Artemisia chinensis	- 231	— — hastata	- 168
Arum hederaceum	- 271	— — iamaicensis	- 171
— Seguinum	- 270	— — linearis	- 166
Asclepias gigantea	- 93	— — nemorosa	- 173
Aster tenuifolius	- 233	— — pulcherima	164. 165
Atropa physaloides	- 44	— — tenuifolia	- 172
		Capparis	



Capparis verrucosa	Tab. 170	Convolvulus martinicensis	T. 24
Capraria biflora	- 200	Corchorus hirsutus	- 181
Carica papaya	- 289, 290	Cordia Sebestena	- 53
Cassya baccifera	- 134	Craniolaria annua	- 193
— — filiformis	- 133	Crassula coccinea	- 98
Caturus ramiflorus	- 287	Crescentia Cujete	- 198
Cerbera Theuetia	- 68	Crinum zeylanicum	- 110
Chayota edulis	- 286	Croton balsamiferum	- 280
Chiococca racemosa	- 36	— — polygamum	- 281
Chomelia spinosa	- 21	Cyanchum altissimum	- 89
Chrysoalanus Iaco	- 157	— — clausum	- 92
Chrysophyllum argenteum	60	— — filiforme	- 91
— — — Cainito	57, 58	— — longiflorum	- 90
— — — glabrum	59	— — maritimum	- 87
— — — microphyllum	61	— — planiflorum	- 85
Cinchona caribaea	- 33	— — racemosum	- 86
Cissus ficoides	- 17	— — undulatum	- 88
Cleome procumbens	- 209	Cytharexylum cinereum	197
Clusia alba	- 291	Dalechampia scandens	- 277
— — flava	- 292	Datura Tatula	- 43
Coccoloba diversifolia	- 132	Dolichos altissimus	- 223
— — excoriata	- 128	— — ruber	- 225
— — flavescens	- 131	— — urens	- 224
— — obtusifolia	- 130	Duranta Ellisia	- 203
— — punctata	- 129	Echites agglutinata	- 74
— — uvifera	- 127	— — biflora	- 71
Coccus aculeatus	- 297	— — corymbosa	- 78
— — guineensis	- 296	— — quinquangularis	72
Coffea occidentalis	- 35	— — repens	- 80
Columnea scandens	- 206	— — spicata	- 79
Conocarpus erecta	- 39	— — suberecta	- 73
— — racemosa	- 40	— — torulosa	- 75

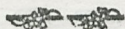


Echites trifida	Tab. 77	Gentiana aphylla	- 96
— — umbellata	- 76	Geranium odoratissimum	211
Eclipta punctata	- 235	— — peltatum	- 210
Ehretia Bourreria	- 54	— — triste	- 212
Elais guineensis	- 298	Ginora americana	- 151
Elaterium carthaginense	273	Gnaphalium orientale	- 232
Epidendrum altissimum	255	Gyrocarpus americanus	300
— — anceps	- 253	Hacmanthus puniceus	- 105
— — carthaginense	254	Hamelia patens	- 37
— — cebolleta	- 257	Hedyotis americana	- 14
— — ciliare	- 244	Heisteria coccinea	- 139
— — coccineum	241	Heliöteres barvensis	- 267
— — difforme	- 252	— — carthaginensis	269
— — globosum	- 250	— — ifora	- 268
— — lineare	- 243	Hibiscus spinifex	- 219
— — nocturnum	245	Hillia parasitica	- 120
— — nodosum	- 246	Hippomane biglandulosa	284
— — ophioglossoides	247	— — Mancinella	- 283
— — ramosum	- 249	Hirtella americana	- 64
— — rigidum	- 251	Hypocratea volubilis	- 11
— — ruscifolium	248	Iacquinia armillaris	- 49
— — secundum	- 242	— — linearis	- 51
— — tetrapetalum	256	— — ruscifolia	- 50
Erythroxyllum areolatum	143	Iatropa janipha	- 282
— — havanense	144	Illecebrum ficoideum	- 66
Eugenia pseudo-psidium	156	Ipomea carnea	- 26
Euphorbia graminea	- 153	— — coccinea	- 25
— — tithymaloides	152	— — filiformis	- 28
Fagara tragodes	- 18	— — repanda	- 27
Galega caribaea	- 227	Iris martinicensis	- 12
— — littoralis	- 226	Iustitia carthaginensis	- 5
Gardenia florida	- 69	— — eustachiana	- 7

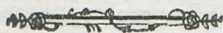
Iustitia



<i>Iusticia martinicensis</i>	Tab. 8	<i>Nerium Oleander</i>	Tab. 70
— — <i>pectoralis</i>	— 6	<i>Nissolia fruticosa</i>	— 222
— — <i>sessilis</i>	— 4	<i>Oenothera octovalvis</i>	— 123
— — <i>spinosa</i>	— 3	<i>Pancreatium amboinense</i>	107
<i>Ixora alternifolia</i>	— 15	— — <i>declinatum</i>	— 109
<i>Kleinia ruderalis</i>	— 240	— — <i>illyricum</i>	— 106
<i>Laetia apetala</i>	— 178	— — <i>littorale</i>	— 108
<i>Lecythis minor</i>	— 179. 180	<i>Parkinsonia aculeata</i>	— 135
<i>Lippia hemisphaerica</i>	— 201	<i>Passiflora laurifolia</i>	— 260
<i>Lobelia cardinalis</i>	— 239	— — <i>quadrangularis</i>	258. 259
— — <i>longiflora</i>	— 238	<i>Pectis punctata</i>	— 234
<i>Loranthus americanus</i>	— 118	<i>Pentapetes phoenicea</i>	— 214
— — <i>spicatus</i>	— 119	<i>Peplis tetrandra</i>	— 121
— — <i>uniflorus</i>	— 117	<i>Petiveria octandra</i>	— 122
<i>Lycopodium dichotomum</i>	295	<i>Petraea volubilis</i>	— 199
<i>Magnolia grandiflora</i>	185. 186	<i>Pistia stratiotes</i>	— 266
<i>Mammea americana</i>	— 176	<i>Plumbago scandens</i>	— 23
<i>Marcgrafia umbellata</i>	— 160	<i>Plumeria alba</i>	— 81
<i>Melastoma discolor</i>	— 140	<i>Poeonia tenuifolia</i>	182. 183
<i>Melianthus major</i>	— 207	<i>Poinciana pulcherrima</i>	— 136
<i>Melicocca bijuga</i>	— 124	<i>Polymnia Wedelia</i>	— 236
<i>Mefembryanthemum noctiflorum</i>	— 159	<i>Portlandia grandiflora</i>	— 31
— — <i>hexandra</i>	— 32	<i>Portulaca patens</i>	— 150
<i>Mimosa fagifolia</i>	293. 294	— — <i>triangularis</i>	— 149
<i>Momordica charantia</i>	— 285	<i>Pothos acaulis</i>	— 272
<i>Morinda muscosa</i>	— 38	<i>Psidium pyrifera</i>	— 155
<i>Morisonia americana</i>	— 220	<i>Psychotria herbacea</i>	— 34
<i>Muntingia calabura</i>	— 174	<i>Rauwolfia tomentosa</i>	— 67
<i>Mussaenda formosa</i>	— 41	<i>Rhamnus colubrinus</i>	— 63
— — <i>spinosa</i>	— 42	— — <i>cubensis</i>	— 62
<i>Myginda uragoga</i>	— 20	<i>Rivina octandra</i>	— 19
<i>Myrospermum frutescens</i>	146		Ronde-



Rondeletia obovata	Tab. 29	Stapelia variegata	Tab. 94
— — trifoliata	— 30	Tabernaemontana citrifolia	83
Ruffelia samentosa	— 208	— — — grandiflora	84
Ruyfchia clusiaefolia	— 100	Teucrium cubense	— 190
Samyda nitida	— 142	Theobroma augusta	— 228
— — parviflora	— 141	Tillandsia lingulata	— 101
Sarracenia flava	— 175	— — polystachia	— 103
Sauvagesia erecta	— 65	— — tenuifolia	— 102
Scaevola lobelia	— 52	Tradescantia geniculata	104
Scutellaria havanensis	— 192	Trichilia trifoliata	— 137
Securidaca volubilis	— 221	Triumfetta bartramia	— 147
Sesuvium portulacastrum	158	— — semitriloba	— 148
Sida cristata	— 218	Utricularia alpina	— 9
— — triquetra	— 217	Varronia bullata	— 55
Solanum havanense	— 45	— — martinicensis	— 56
— — insanum	— 47	Verbena lappulacea	— 10
— — racemosum	— 46	Veronica virginica	— 2
— — triste	— 48	Viscoides pendulum	— 99
Spilanthus brasiliensis	— 230	Volkameria aculeata	— 204
— — urens	— 229	Ximenia americana	— 126
Spondias myrobalanus	145	Yucca filamentosa	— 113
Stapelia hirsuta	— 95	Zygophyllum arboreum	138

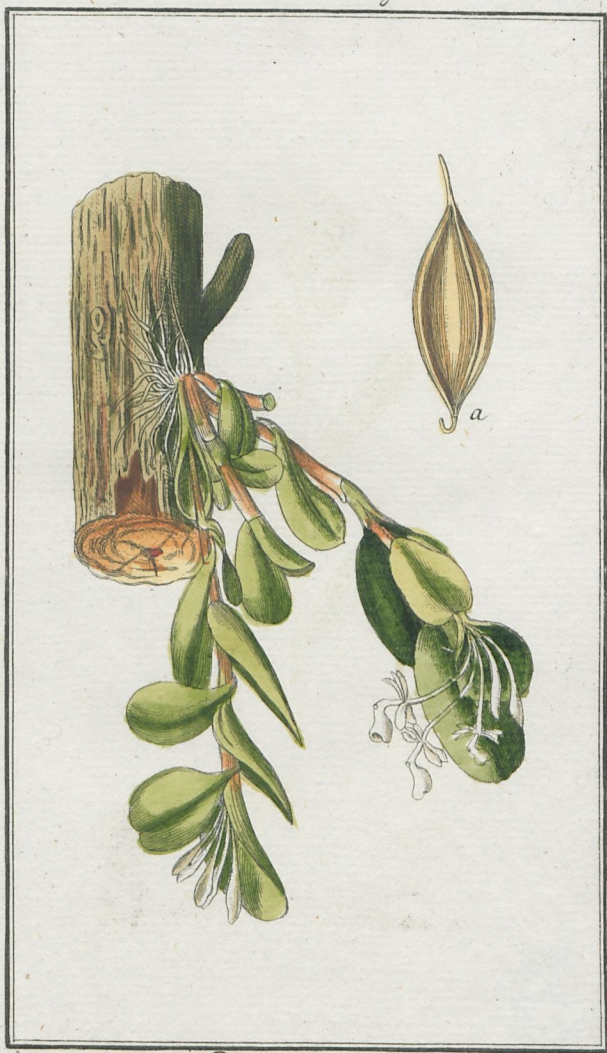




Claf. 20. Tab. 251.



*Epidendrum rigidum*. J.



*Epidendrum difforme. J.*





Clas. 20. Tab. 253.



*Epidendrum anceps. I.*





*Epidendrum carthaginense. I.*







*Epidendrum altissimum*. J.





*Epidendrum tetrapetalum.* f.

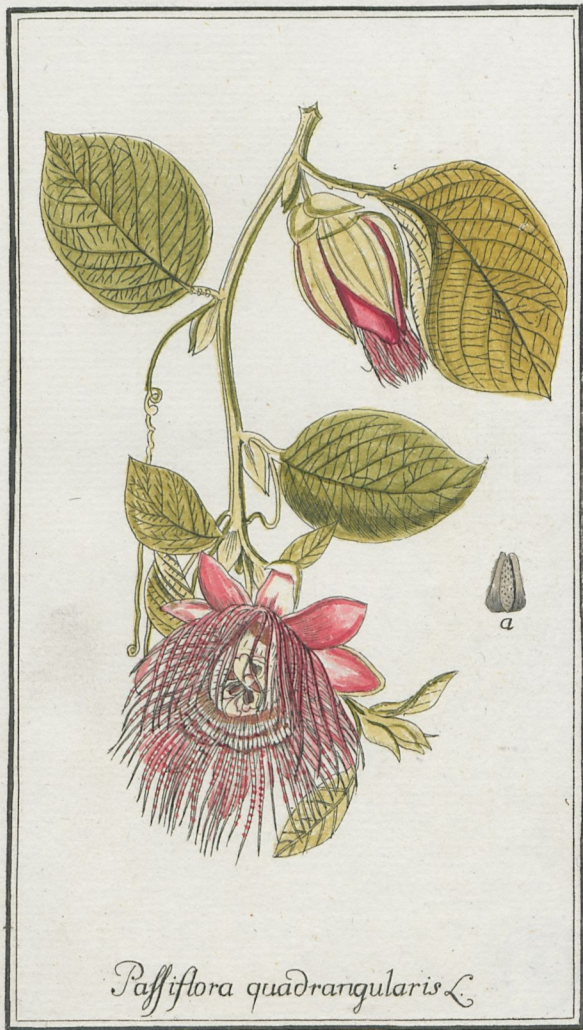






*Epidendrum cecbolleta*. J.





*Passiflora quadrangularis* L.





Cl. 20. Tab. 239.

b.



*Passiflora quadrangularis*. L.

Cl. 20. Tab. 260.



*Passiflora laurifolia* L.





*Cl. 20. Tab. 265.*



*Aristolochia pentandra. L.*







*Aristolochia peltata*. L.



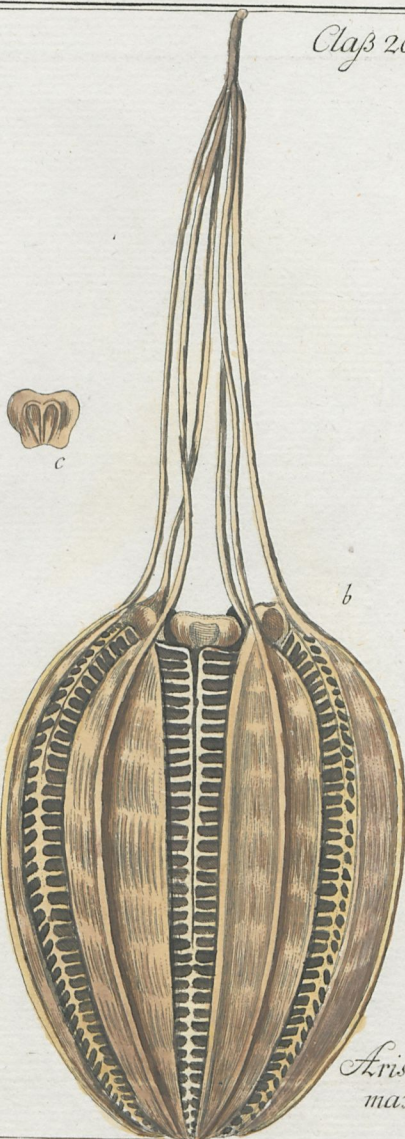


Clas 20. Tab. 263.



*Aristolochia maxima*. L.

Clas 20. Tab. 264.



*Aristolochia*  
*maxima. L.*

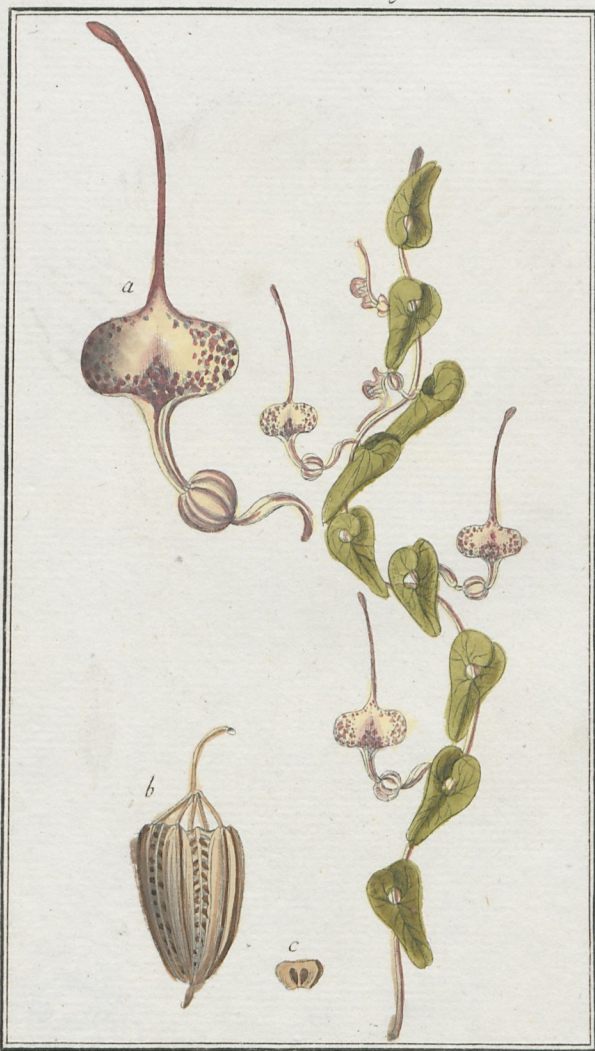


Contra Tit. 102



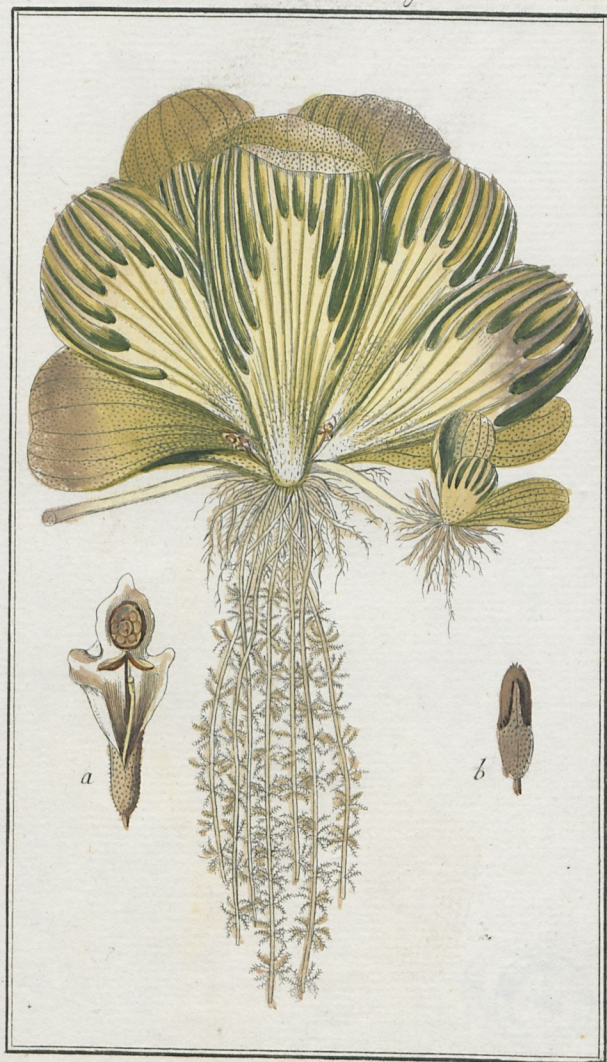
Die Pflanzenwelt





*Aristolochia caudata.* L.





*Pistia Stratiotes. L.*



1847. 20. 10. 1847

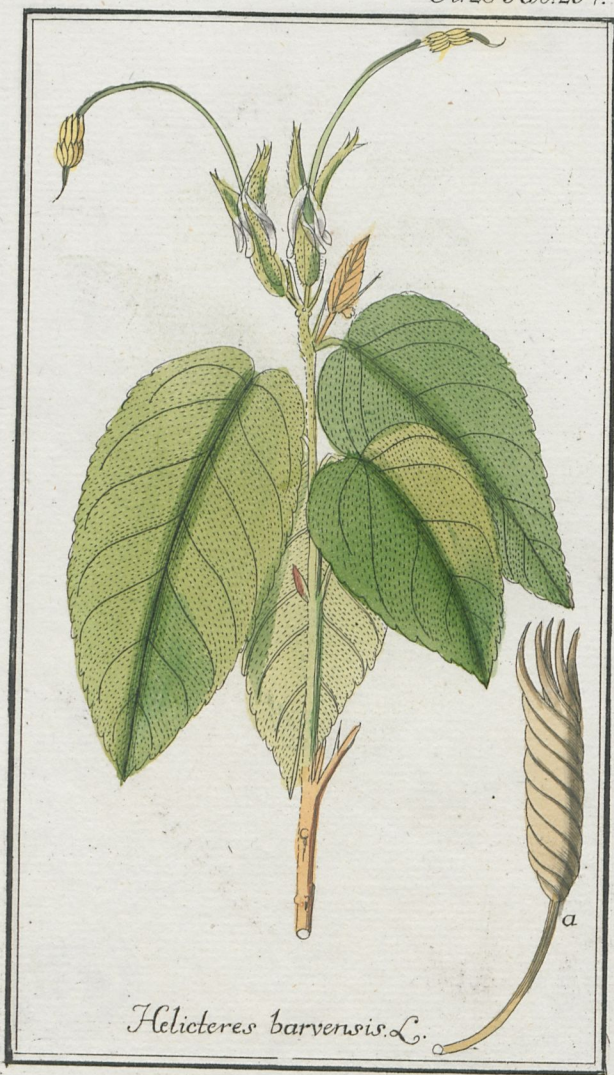


Blume Stenogramm





Cl. 20 Tab. 267.



*Helicteres barvensis* L.



*Helicteres flosa* L.





Cl. 20 Tab. 69.



*Helictes carthaginiensis*. L.



Cl. 20. Tab. 270.



*Arum sequinum*. L.





Cl. 20. Tab. 275.



*Arum hederaceum*. L.

Cl. 20. Tab. 272.



*Pothos acaulis*. L.





Cl. vi. Tab. 273.



*Claterium carthaginense* L.





Art. Tab. 274.



*Anguria trilobata* L.





*Chenopodium*



*Chenopodium album*



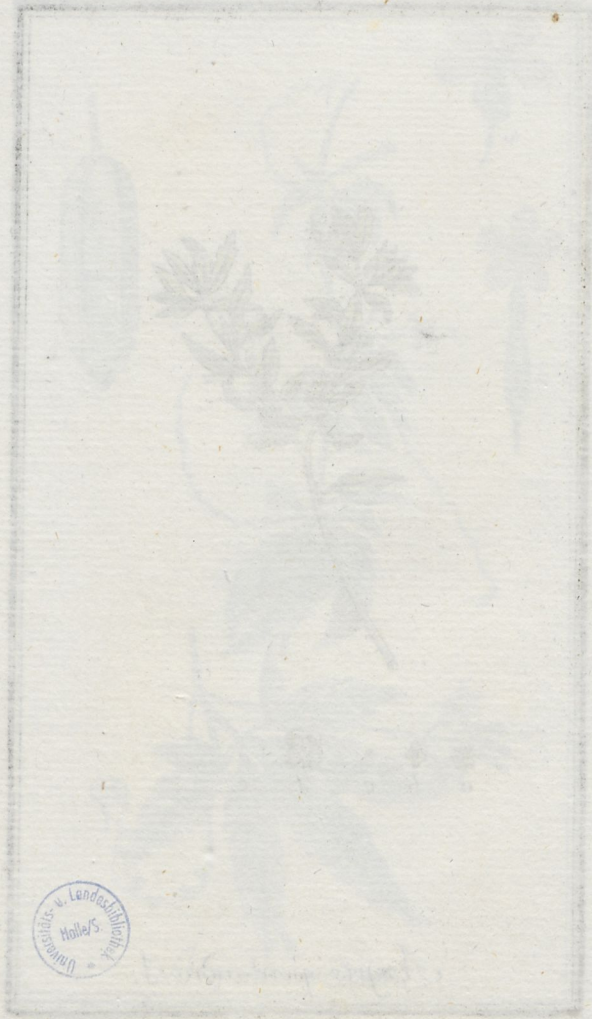


*Anguria pedata* L.



*Axyris pentandra*. J.

Druckerei





Cl. 21 Tab. 277.



*Dalechampia scandens* L.



Cl. 21. Tab. 278.



*Acalypha villosa* J.





*Verbena officinalis*



Cl. 21. Tab. 279.



*Acalypha corensis*. J.



Cl. r. Tab. 280.



*Croton balsamiferum*. L.

1810



1810







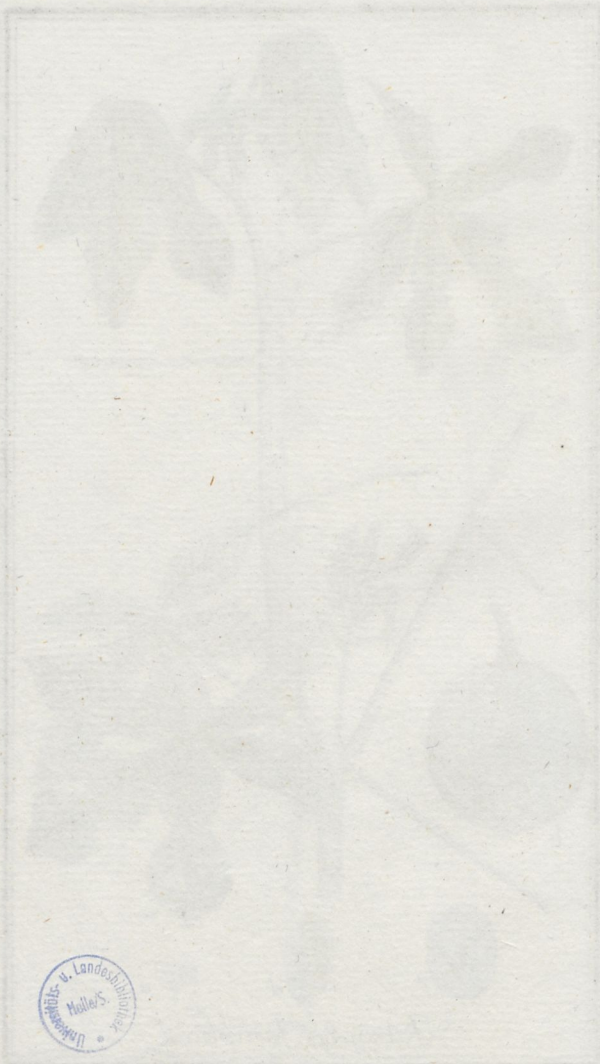
*Croton polygamum*..f.





*Fatsia Japonica* L.

Blatt 10



2





Hippomane  mancinella L.





*Hippomane biglandulosa* L.





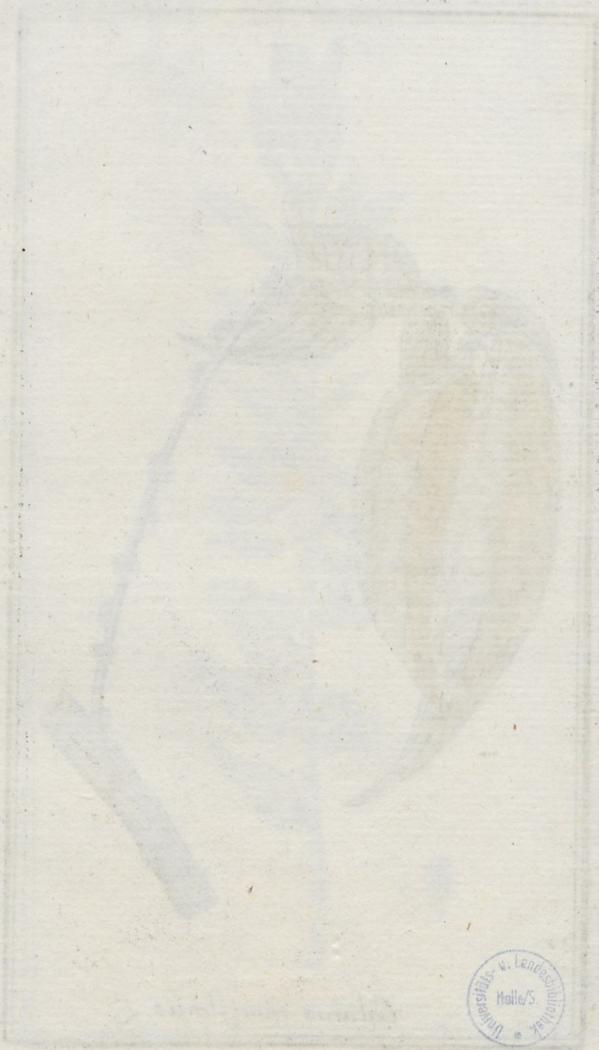






*Chayota edulis. f*





Cl. 27. Tab. 287.



*Caturus ramiflorus*, L.



*Batis maritima*. L.







Carica Papaya L





*Carica Papaya*. L.



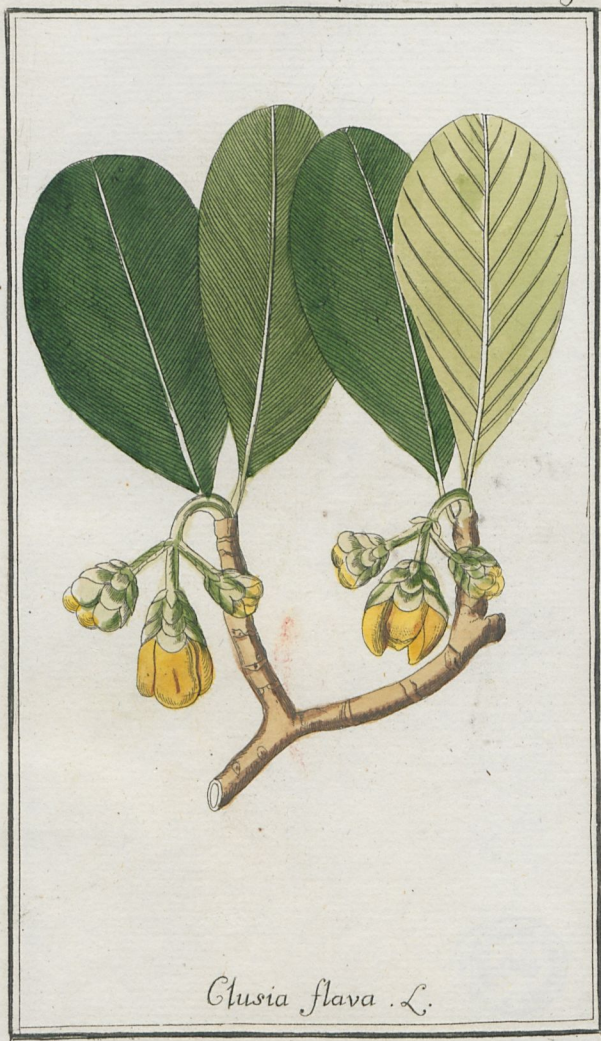


Cl. 23 Tab. 29 1.



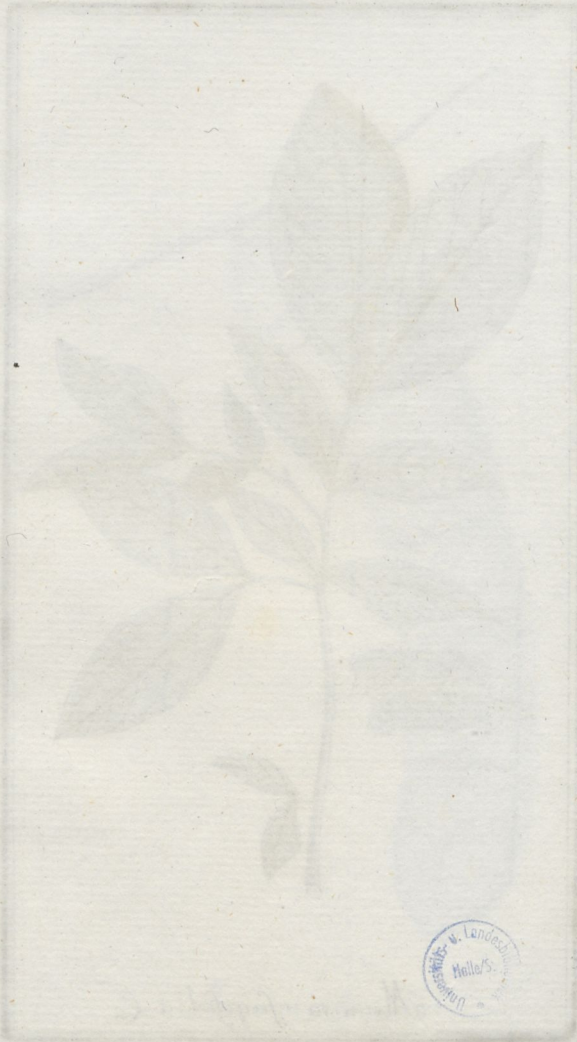
*Clusia alba.* L.

Cl. 23. Tab. 292.



*Clusia flava* . L.





Cl. 23. Tab. 293.



*Mimosa fagifolia*. L.



Cl. 23. Tab. 294.



*Mimosa fagifolia*







*[Faint, illegible handwritten text at the bottom of the page, possibly a signature or date.]*



Cl. 24 Tab. 295.



*Lycopodium dichotomum*. f.



*Cocos guineensis* L.

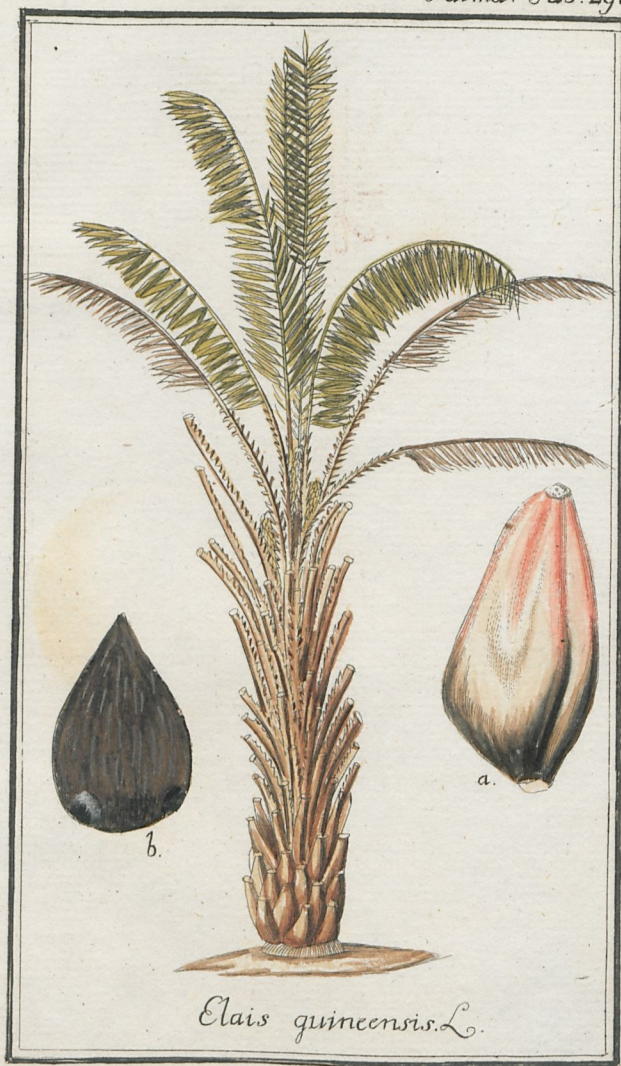






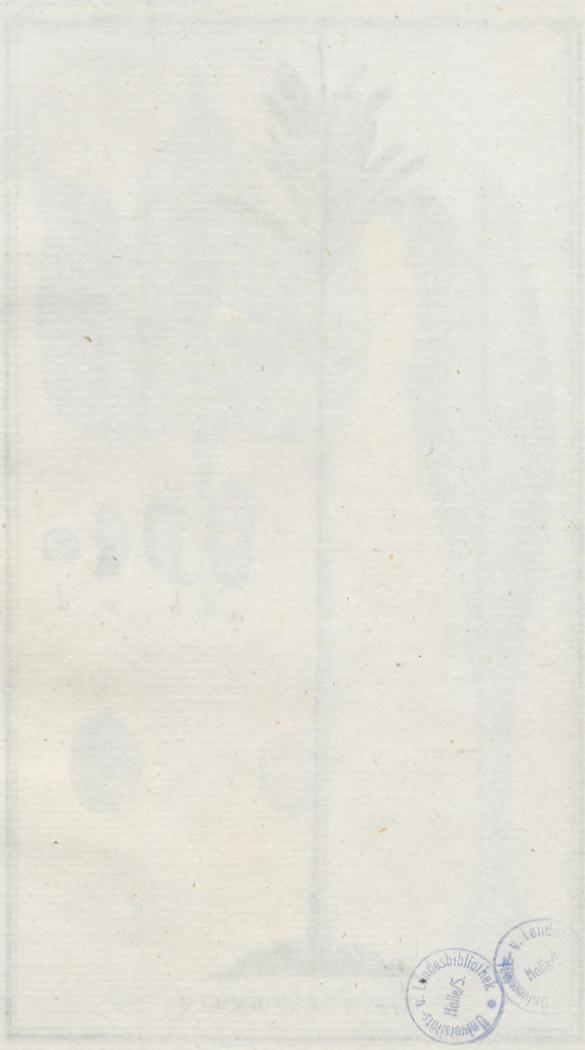
*Coccus aculeatus. J.*

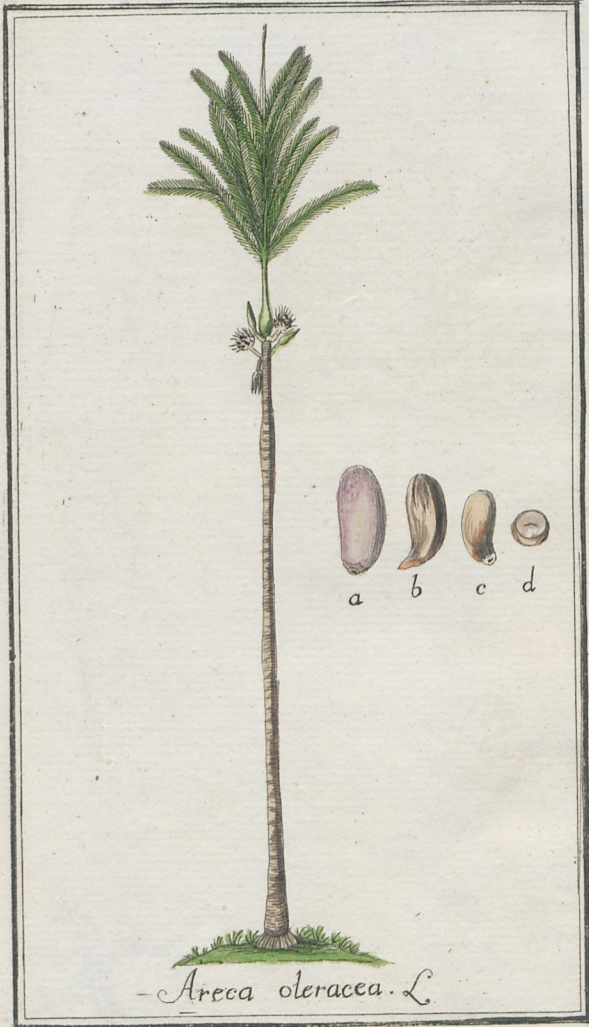




*Elais guineensis* L.







- *Areca oleracea*. L.



*Gyrocarpus americanus* F









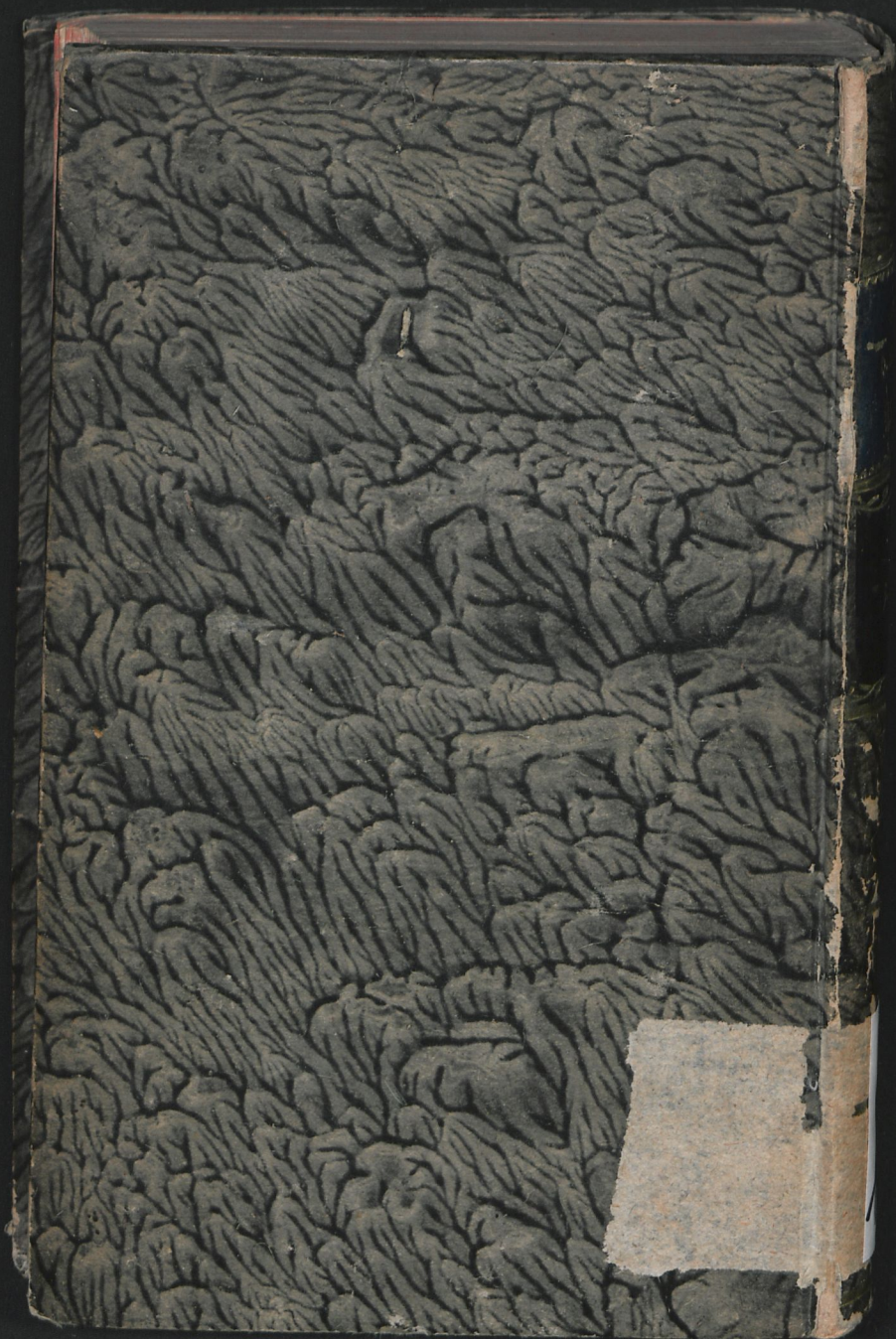
AB H 1791 (2)

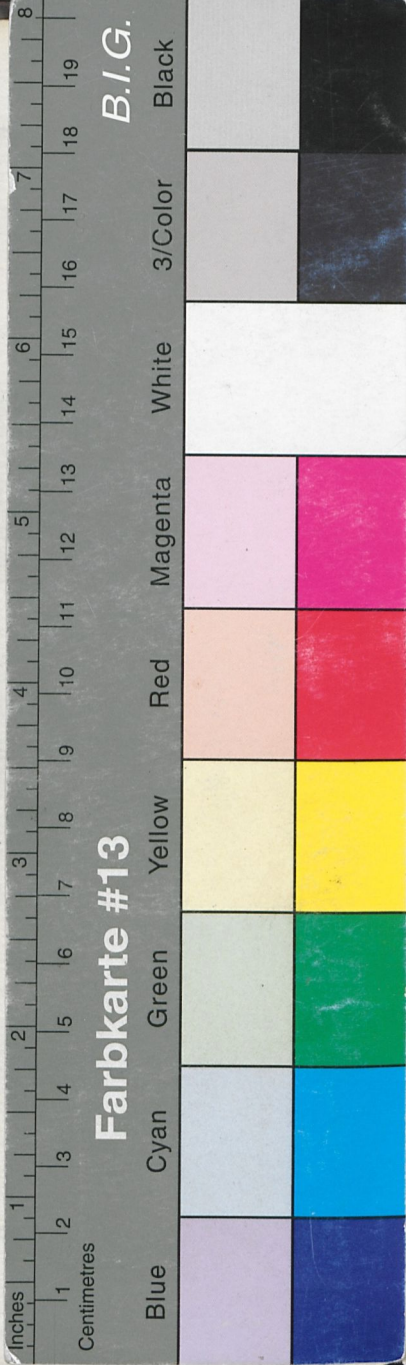
ULB Halle  
006 971 490

3



Fm 39.  
1018





Farbkarte #13

B.I.G.

# Amerikanische Gewächse

nach  
Linneischer Ordnung.

Des dritten Hunderts zwote Hälfte.

von

Tab. 251. bis 300.



Nürnberg,  
auf Kosten der Raspiſchen Buchhandlung,  
1788.