





Amerikanische  
Gewächse

nach  
Linneischer Ordnung.

---

Des zweiten Hunderts zweite Hälfte

von  
Tab. 151. bis 200.



---

Nürnberg,  
auf Kosten der Raspiſchen Buchhandlung.  
1787.

Botanisches Institut  
Ungültig  
Königl. Universität



AB H 1791(2)





Tab. 151.

**G**inora americana. Linn. Gen.  
661. Spec. 1. p. 449.  
Die americanische Ginore.  
Linne Pflanzensyst. 3 Th.  
S. 618.  
Wächst in Cuba. Nicht  
viel grösser, als die Abbildung.  
Jacquin Tab. 137.

Tab. 152.

Euphorbia tichymaloides. Linn.  
Gen. 65. Spec. 11. p. 438.  
Myrtenblättrichte Euphorbie.  
Linne Pflanzensyst. 7 Th.  
S. 44.  
a. Die Blätter sind viermal  
größer, als hier.  
b. Die Blüthe in natürlicher  
Größe.  
Wächst in den Karibäen.  
Jacquin Tab. 138.

Tab. 153.

Euphorbia graminea. Linn. Gen.  
665. Spec. 27. p. 443.  
Grasigte Euphorbie. Linne  
Pflanzens. 7 Th. S. 55.  
a. Eine vergrößerte Blume.  
Wächst in Karthagena.  
Die Hälfte größer, als die  
Abbildung.  
Jacquin Tab. 139.

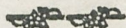
EX CLASSE XIIIIa.

Tab. 154.

Cactus flagelliformis. Linn.  
Gen. 668. Spec. 14. p. 468.  
Rankenförmige Fackelbistel.  
Linne Pflanzensyst. 3 Th.  
S. 631.

- a. Die ganze Blume.
  - b. Diese nach der Länge durch-  
geschnitten.
  - c. Der Kelch mit haarig-  
ten Schuppen.
  - d. Die vielen Staubfäden,  
in deren Mitten
  - e. der viel kürzere Stempel.
  - f. Die vergrößerte Narbe mit  
dem Befruchtungstaub.
  - g. Ein vergrößerter Staub-  
beutel.
  - h. Die unzeitige Frucht.
  - i. Die zeitige Frucht, in na-  
türlicher Größe.
  - k. Diese durchschnitten mit  
den Saamen.
  - l. Saamen.
  - m. Dieser vergrößert.
  - n. Ein Stück des Hauptstems  
gelb.
- Wächst im mittäglichen  
Amerika.

Trew Tab. 30.



## Tab. 155.

*Psidium pyrifera*. Linn. Gen.

670. Spec. 1. p. 473.

Bientragender Cujavabaum.

Linne Pflanzensyst. 1 Th.

§ 699.

a. Die Frucht.

b. Diese durchschnitten.

c. Saamen.

Wächst in Indien.

Trew. Tab. 43.

## Tab. 158.

*Sesuvium portulacastrum*.

Linn. Gen. 680. Spec. 1.

p. 495.

Portulacartiges Sesuvium.

Linne Pflanzensyst. 7 Th.

§. 96.

Wächst in den Karibäen.

Noch so groß als die Abbildung.

Jacquin Tab. 142.

## Tab. 156.

*Engenia pseudo-psidium*. Linn.

Gen. 671. Spec. 3. p. 475.

Wastard Cujavabaum. Linne

Pflanzens. 1 Th. §. 709.

a. Saamen in natürlicher Größe.

Wächst in Martinique.

Noch so groß, als die Abbildung.

Jacquin Tab. 140.

## Tab. 159.

*Mesembryanthemum nodiflorum*.

Linn. Gen. 684. Sp. 5.

p. 506.

Nachtzaserblume. Linne Pflanzens.

7 Th. §. 102.

a. Der halbvierspaltige Kelch.

b. Die einblättrige, vieltheilige Krone.

c. Eben diese geöffnet.

d. Die zahlreichen Staubfäden, im Kelch eingefügt.

e. Ein Staubfaden.

f. Der stumpf viereckigte Fruchtknoten, mit den vier Griffeln, und einfachen Narben.

Wächst auf dem Vorgebürge der guten Hofnung.

Nach der Natur.

Nach der Natur.



## Tab. 157.

*Chrysobalanus icaco*. Linn.

Gen. 677. Spec. 1. p. 490.

Cocopfaumen. Linne Pflanzensyst.

1 Th. §. 756.

Wächst in den Karibäen.

Noch so groß, als die Abbildung.

Jacquin Tab. 141.

Tab.

## EX CLASSE XIIIa.

## Tab. 163.

## Tab. 160.

*Marcgrafia umbellata*. Linn. Gen. 696. Spec. 1. p. 562.  
 Dolbentragende Marcgravie.  
 Linne Pflanzenf. 4 Th. S. 1.  
 a. Die Frucht in natürlicher Größe.  
 Wächst in den Karibäen.  
 Noch so groß als die Abbildung.  
 Jacquin Tab. 143.

*Capparis cynophallophora*. Lin. Gen. 699. Spec. 7. p. 565.  
 Langschottigte Kappern. Linne Pflanzenf. 4 Th. S. 9.  
 a. Die Frucht.  
 b. Ein Querschnitt derselben.  
 Beide in natürlicher Größe.  
 Wächst in den Karibäen und in Venezuela. Noch so groß als die Abbildung.  
 Jacquin Tab. 145.

## Tab. 161.

*Capparis frondosa*. Linn. Gen. 699. Spec. 4. p. 564.  
 Buschichte Kappern. Linne Pflanzenf. 4 Th. S. 6.  
 a. Die Frucht in natürlicher Größe.  
 Wächst in Karthagena und Domingo. Noch so groß, als die Abbildung.  
 Jacquin Tab. 153.

## Tab. 164. 165.

*Capparis pulcherrima*. Linn. Gen. 699. Spec. 8. p. 565.  
 Schönste Kappern. Linne Pflanzenf. 4 Th. S. 11.  
 a. Die Frucht.  
 b. Saamen. Beide in natürlicher Größe.  
 Wächst in Karthagena.  
 Zwey und ein halbmal so groß als die Abbildung.  
 Jacquin Tab. 155.

## Tab. 162.

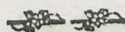
*Capparis ferruginea*. Linn. Gen. 699. Spec. 5. p. 564.  
 Oelandra Jacquin.  
 Rostfarbige Kappern. Linne Pflanzenf. 4 Th. S. 7.  
 Wächst in Domingo. Noch so groß als die Abbildung.  
 Jacquin Tab. 149.

## Tab. 166.

*Capparis linearis*. Linn. Gen. 699. Spec. 9. p. 566.  
 Schmalblättrichte Kappern. Linne Pflanzenf. 4 Th. S. 12.  
 Wächst in Karthagena und Venezuela. Noch so groß, als die Abbildung.  
 Jacquin Tab. 151.

G 3

Tab.



## Tab. 167.

*Capparis Breynia*. Linn. Gen. 699. Spec. 10. p. 566.

Breynie. Eine Pflanzensyf. 4 Th. S. 12.

Wächst in den Karibäen.  
Noch so groß als die Abbildung.

Jacquin Tab. 152.

## Tab. 168.

*Capparis halata*. Linn. Gen. 699. Spec. 11. p. 566.

Spondonblätterichte Kappeen.  
Linn. Pflanzensyf. 4 Th. S. 13.

Wächst in Karthagena.  
Dreymal so groß, als die Abbildung.

Jacquin Tab. 147.

## Tab. 169.

*Capparis eustachiana*. Jacquin.  
*Capparis pedunculis multifloris*, foliis ovatis, acuminatis, utrinque nitidis, fructibus glabris. Gen. 699.

Wächst in Karthagena.  
Noch so groß, als die Abbildung.

Jacquin Tab. 146.



## Tab. 170.

*Capparis verrucosa*. Jacquin.  
*Capparis pedunculis multifloris*, foliis oblongis, acutis utrinque nitidis, fructu verrucoso. Gen. 699.

a. Die Frucht in natürlicher Größe.

Wächst in Karthagena.  
Um die Hälfte größer, als die Abbildung.

Jacquin Tab. 148.

## Tab. 171.

*Capparis Jamaicensis*. Jacquin.  
*Capparis pedunculis multifloris*, foliis oblongis, emarginatis, subtus tomentosis, corollis semierectis. Gen. 699.

Wächst in Jamaika. Noch so groß, als die Abbildung.

Jacquin Tab. 150.

## Tab. 172.

*Capparis tenuifolia*. Jacquin.  
*Capparis racemis simplicibus, erectis, fructibus, siliquosis, foliis deciduis*. Gen. 699.

a. Die Frucht.

b. Saamen. Beede in natürlicher Größe

c. Ein Hauptblatt, ist in der Natur dreymal größer.

Wächst in Karthagena.  
Noch so groß als die Abbildung.

Jacquin Tab. 154.

Tab.



## Tab. 173.

*Capparis nemorosa*. Jacquin.  
*Capparis floribus racemosis,*  
*foliis acuminatis, fructu bac-*  
*cato.* Gen. 699.

Wächst in Karthagena.  
 Drey mal so groß als die Ab-  
 bildung.

Jacquin Tab. 156.

## Tab. 174.

*Muntingia calabura*. Linn. Gen.  
 707. Spec. 1. p. 576.

*Calabura*. Linne Pflanzenf.  
 4 Th. S. 15.

Wächst in Domingo.  
 Drey mal grösser, als die  
 Abbildung.

Jacquin Tab. 158.

## Tab. 175.

*Sarracenia flava*. Linn. Gen 708.  
 Spec. 1. p. 577.

Gelbe Sarracenie. Linne Pflanzenf.  
 7 Th. S. 210.

- a. Die gedoppelte Blumendeckel.
- b. Ein Blättgen der kleinen drehblättrichten.
- c. Ein Blatt der grossen fünfblättrichten.
- d. Die fünfblättrige Krone.

- e. Ein Kronblatt.
- f. Die zahlreichen Staubfäden.
- g. Ein abgesonderter.
- h. Der Fruchtknoten mit dem walzenförmigen Griffel und der schildförmigen fünfseitigen Narbe.
- i. Die Saamentkapsel.
- k. Diese Querschnitts-  
ten.
- l. Die fünfächerige Saament-  
kapsel aufgeschrunen.
- m. Ein Fach derselben.
- n. Saamen.

Wächst im mitternächstlichen  
 Amerika.

Miller Illustr. Tab. 46.

## Tab. 176.

*Mammea americana*. Linn. Gen.  
 713. Spec. 1. p. 581.

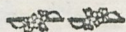
Amerikanischer Mamme-  
 baum. Linne Pflanzenf.  
 2 Th. S. 16.

- a. Die Blume.
- b. Der Saamen. Beide in  
 natürlicher Grösse.
- c. Die Frucht.

Wächst in den Karibben.  
 Viermal so groß, als die Ab-  
 bildung.



Tab.



## Tab. 177.

*Calophyllum calaba.* Linn. Gen. 716. Spec. 2. p. 583.  
Kleines Schönblatt. Linne  
Pflanzenf. 2 Th. S. 28.

a. Die Frucht.

b. Die Ruß. Beide in natürlicher Größe.

Wächst in Martinique.  
Dreymal so groß als die Abbildung.

Jacquin Tab. 249.

Haare, welche eingebogen sind und die Geschlechts- theile überdecken.

b. Die Frucht, den Deckel auf beiden Seiten zeigend.

c. Saamen.

d. Die Frucht selbst, mit abgehobenem Deckel und ausgenommenem Saamen. Alle drey Stücke in natürlicher Größe.

Wächst in Karthagena.  
Dreymal so groß, als die Abbildung.

Jacquin Tab. 160.

## Tab. 178.

*Laetia apetala.* Linn. Gen. 718. Spec. 1. p. 585.

Unvollkommene Lactie. Linne  
Pflanzenf. 2 Th. S. 37.

a. Die Frucht. In natürlicher Größe.

Wächst in Karthagena.  
Noch so groß, als die Abbildung.

Jacquin Tab. 159.

## Tab. 181.

*Corechorus hirsutus.* Lin. Gen. 730. Spec. 6. p. 607.

Zotiger Corechorus. Linne  
Pflanzenf. 7 Th. S. 215.

Wächst in Havana und Surakao. Etwas grösser, als die Abbildung.

Jacquin Tab. 157.

## Tab. 179. 180.

*Lecythis minor.* Linn. Gen. 720. Spec. 2. p. 586

Kleiner Topfbaum. Linne  
Pflanzenf. 2 Th. S. 45.

a. Das Honigbehältniß ausgebreitet, trägt unten die Staubfäden, und ist für den Fruchtknoten durchbohrt. Oben stehen gelbe

## Tab. 182. 183.

*Poenonia tenuifolia.* Linn. Gen. 732. Spec. 3. p. 610.

Schmalblättrichte Poenonie.  
Lin. Pflanzenf. 7 Th. S. 248,

a. Der Kelch, fünfblättrig, deren eines sich öfters in ein Kronblatt

a. endigt.

b. Die

- b. Die achtblättrige Krone.  
c. Die sehr zahlreichen Staubfäden.

β. Ein vergrößerter.

- d. Die drey Fruchtknoten, mit purpurfarbenen Haaren besetzt, nebst den drey länglichten Narben.

- e. Ein Fruchtknoten nach der Länge durchschnitten.

- f. Saamen.

Wächst in der Ukraine und in Siebenbürgen.

Nach der Natur.

#### Tab. 184.

*Aquilegia canadensis*. Lin. Gen.

741. Spec. 4. p. 620.

Canadische Akeley. Lin. Pflanzenf. 7 Th. S. 270.

- a. Die fünfblättrige Krone.  
b. Diese fünf Blätter ohne die Honigbehältnisse.  
c. Die fünf Honigbehältnisse.  
d. Eines derselben abgefordert.  
e. Dieses geöffnet.  
f. Die vielen Staubfäden.  
g. Ein abgeforderter.  
h. Fünf kürzere Staubfäden, die mit einer Haut zusammenhängen, und die übrigen Staubfäden umgeben.  
i. Die acht Fruchtknoten mit den pfriemensförmigen Griffeln

und kaum merklichen Narben.

- k. Ein abgeforderter.

Wächst in Kanada, Virginien &c.

Nach der Natur.

#### Tab. 185. 186.

*Magnolia grandiflora*. Linn.

Gen. 748. Spec. 1. p. 625.

Großblumige Magnolie.

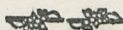
Linne Pflanzenf. 2 Th.

S. 75.

- a. Blütenknospe.  
b. Die Hülle mit der noch eingeschlossenen Knospe.  
c. Die unaufgeblühte Knospe, noch mit der Scheide bedekt.  
d. Diese in größerm Wachsthum, mit aufgesprungenner Scheide.  
e. Das Ende des Zweigs, auf welchem die Blume sitzt, nebst einem Stück eines Blattstiels.  
f. Die abgeforderte Scheide.  
g. Der gänzlich entblühte Blumenknopf.  
h. Der Fruchtknoten, mit dem vielen Stempeln. Unten in i. ist die Axt, um welche die zahlreichen Staubfäden stehen, deren einer an

h

k. von



- k. von innen, mit den, der Länge nach, an den Seiten angewachsenen Staubbeuteln, und an
- l. von aussen abgebildet ist.
- m. Die zeitige Frucht mit den vielen Kapfeln, und einigen noch feststehenden zeitigen Beeren.
- n. Die an Fäden aus der Oefnung der Schuppen herunterhängenden Beere oder Saamen.
- o. Eine abgefonderte schon aufgesprungene Schuppe, mit der Beere.
- p. Eine solche, mit der herunterhängenden Beere, und dem noch bleibenden Griffel.
- q. Saamen von beiden Seiten.

Wächst in Florida und Carolina.

Trew Tab. 35.

Tab. 187.

- Annona muricata*. Linn. Gen. 751. Spec. 1. p. 628.  
Zackigter Flaschenbaum. Linne Pflanzensyst. 2 Th. S. 89.
- a. Der Stempel nach abgefallenen Blättern und Staubfäden.
- b. Die Frucht.

Wächst in den Karibäen. Dreyimal so groß als die Abbildung.

Jacquin Tab. 161.

Tab. 188. 189.

*Annona squamosa*. Linn. Gen. 751. Spec. 2. p. 629.

Schuppichter Flaschenbaum. Linne Pflanzensyst. 2 Th. S. 95.

- a. Die ausgebreitete Blume.  
b. Die Frucht.  
c. Saamen. Alle drey in natürlicher Grösse.

Wächst in den Karibäen. Dreyimal so groß, als die Abbildung.

Jacquin Tab. 162.

EX CLASSE XIVra.

Tab. 190.

*Tenarium cubense*. Linn. Gen. 764. Spec. 18. p. 17.

Westindischer Samander. Lin. Pflanzens. 2 Th. S. 360.

Wächst in Cuba. Dreymal so groß, als die Abbildung.

Jacquin Tab. 164.



Tab.

## Tab. 191.

*Ballota suaveolens*. Linn. Gen. 78. Spec. 4. p. 63.  
 Wohlriechende Ballote. Linne  
 Pflanzens. 7 Th. S. 488.  
 a. Die Blume vergrößert.  
 b. Diese von der Seite.  
 c. Der Kelch natürlich.  
 Wächst in den Karibäen.  
 Noch so groß als die Abbildung.

Jacquin Tab. 163.

## Tab. 192.

*Scutellaria havanensis*. Linn. Gen. 792. Spec. 10. p. 99.  
 Habanisches Helmkraut. Linne  
 Pflanzensyst. 7 Th. S. 573.  
 Wächst in Havana. Noch  
 so groß als die Abbildung.

Jacquin Tab. 165.

## Tab. 193.

*Craniolaria annua*. Linn. Gen. 810. Spec. 2. p. 141.  
 Jährige Schädelnuss. Linne  
 Pflanzens. 4 Th. S. 49.  
 a. Die Saamenkapsel.  
 b. Diese quer durchschnitten.  
 Beide in natürlicher Größe.  
 Wächst in Karthagena.  
 Dreymal so groß, als die Abbildung.

Jacquin Tab. 166.

## Tab. 194.

*Besleria cristata*. Linn. Gen. 813. Spec. 3. p. 144.  
 Hahnenkammartige Beslerie.  
 Linn. Pflanzens. 4 Th. S. 56.  
 Wächst in Martinique.  
 Dreymal so groß als die Abbildung.  
 Jacquin Tab. 180.

## Tab. 195.

*Bignonia paniculata*. Linn. Gen. 817. Spec. 5. p. 156.  
 Rispentragende Bignonie.  
 Linn. Pflanzens. 4 Th. S. 60.  
 a. Die Saamenkapsel.  
 b. Saamen. Beide in natürlicher Größe.  
 Wächst in Karthagena.  
 Dreymal so groß, als die Abbildung.

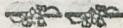
Jacquin Tab. 175.

## Tab. 196.

*Bignonia stans*. Linn. Gen. 817. Spec. 14. p. 195.  
 Aufrechte Bignonie. Linne  
 Pflanzens. 4 Th. S. 64.  
 Wächst in Martinique.  
 Dreymal so groß, als die Abbildung.

Jacquin Tab. 176.





## Tab. 197.

*Cytharexylum cinereum*. Linn. Gen. 760. Spec. I. p. 160.  
 Aschgrauer Geigenholzbaum.  
 Lin. Pflanzenf. 2 Th. S. 119.

- a. Die Blüthe.  
 b. Saamen von beyden Seiten. Beyde in natürlicher Größe.

Wächst in Martinique.  
 Noch so groß, als die Abbildung.

Jacquin Tab. 178.

## Tab. 198.

*Crescentia Cujete*. Linn. Gen. 820. Spec. I. p. 161.  
 Der Cujete. Linne Pflanzenf. 2 Th. S. 126.

Wächst in den Karibäen.  
 Dreyimal so groß als die Abbildung.

Jacquin Tab. 197.

## Tab. 199.

*Petrea volubilis*. Linn. Gen. 822. Spec. I. p. 163.  
 Windenartige Petree. Linne Pflanzenf. 4 Th. S. 64.

Wächst in Martinique.  
 Dreyimal so groß, als die Abbildung.

Jacquin Tab. 173.

## Tab. 200.

*Capraria biflora*. Linn. Gen. 827. Spec. I. p. 168.  
 Zweyblumige Herzblume. Linne Pflanzenf. 4 Th. S. 79.

- a. Ein im Schatten ausgewachsenes Blatt, in natürlicher Größe.

Wächst in den Karibäen.  
 Noch so groß als die Abbildung.

Jacquin Tab. 174.







*Ginora americana. L.*





*Euphorbia tithymaloides*. L.





Class. II. Tab. 153.



*Euphorbia graminea*. L.



*Cactus flagelliformis. L.*





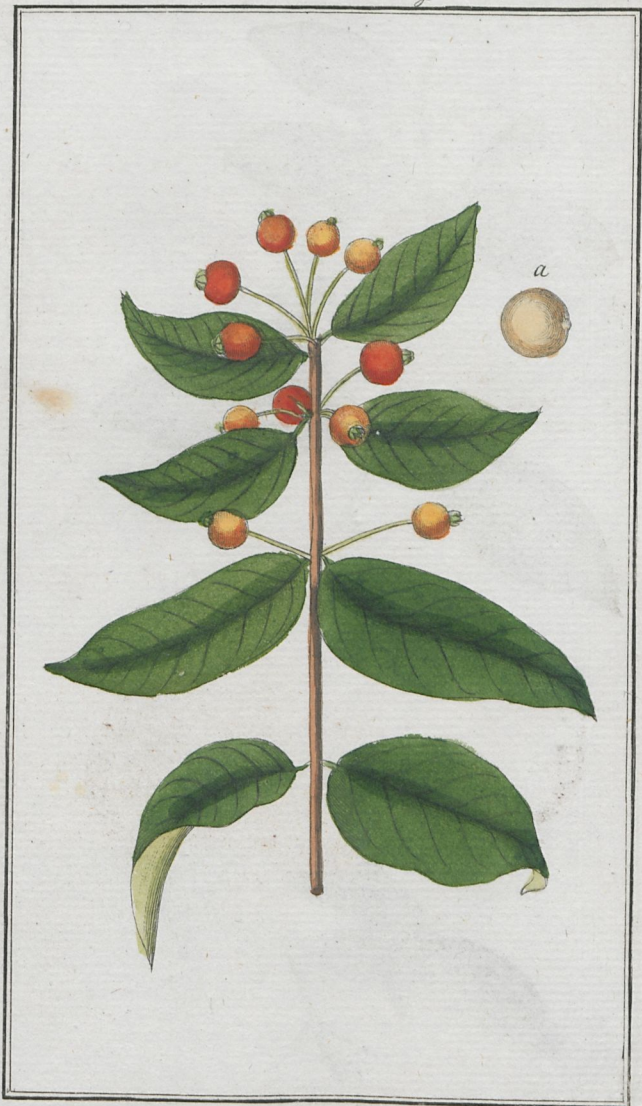




*Psidium pyrifera*. L.





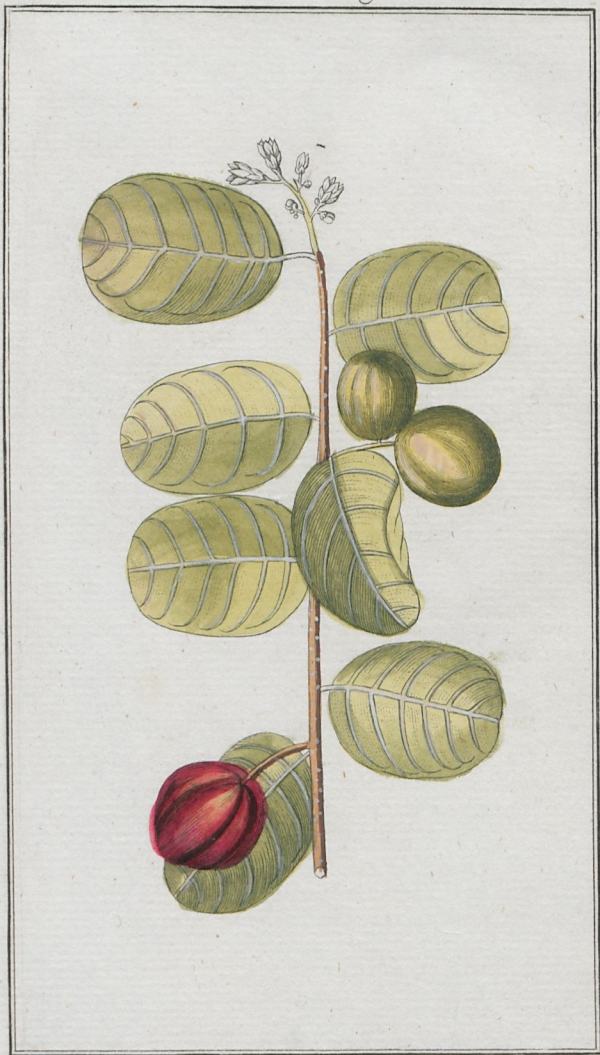


*Eugenia pseudo-psidium*. L.





Clafs: 12. Tab. 157.



*Chrysobolanus icaco. L.*





*Sesuvium portulacastrum*. L.







*Mesembryanthemum noctiflorum*. L.





*Mircragrostis umbellata*. L.









*Capparis frondosa*. L.



*Capparis ferruginea. L.*







*Capparis cynophthal*

*lophora* L.

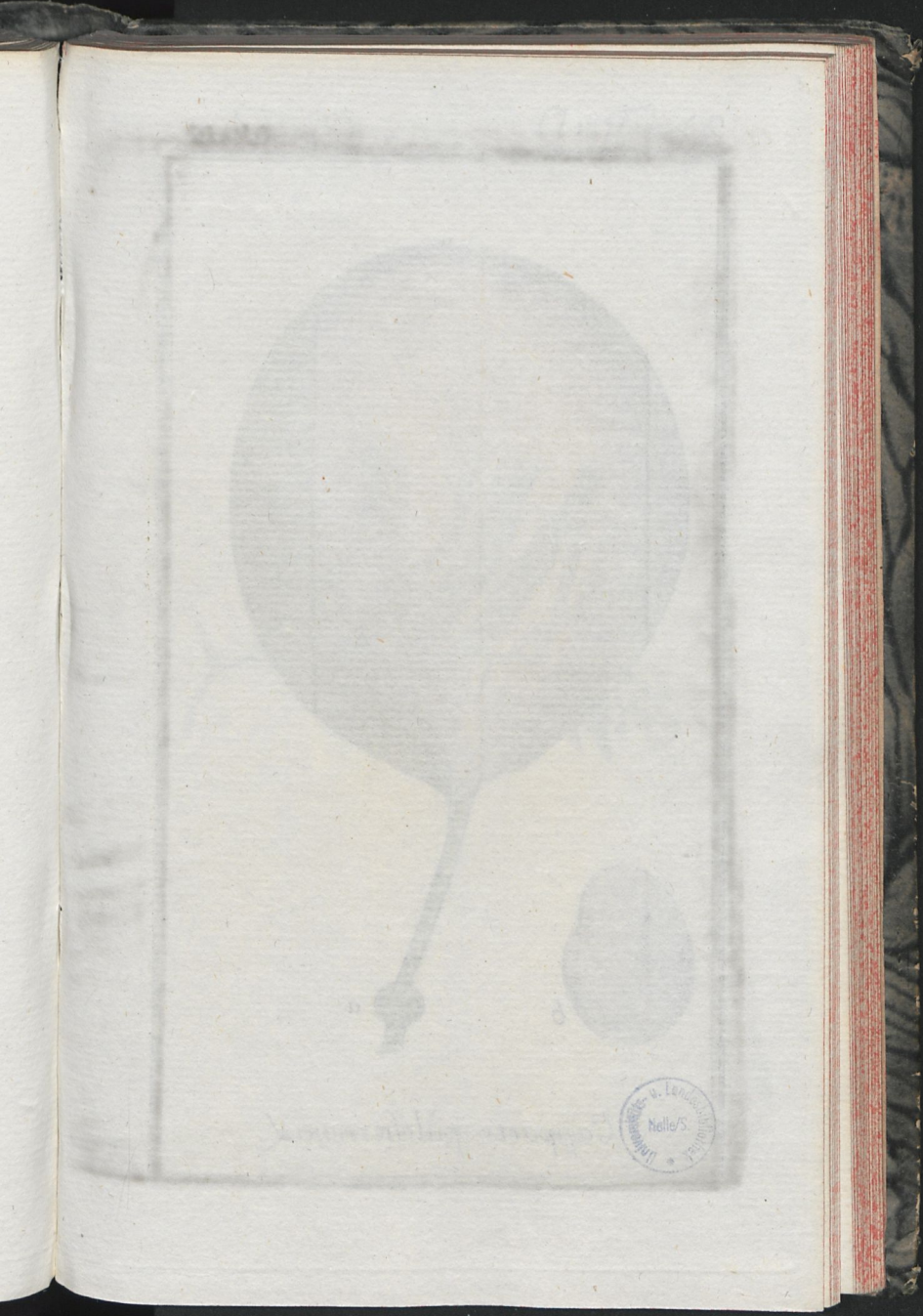


Cl. 13 Tab. 164.

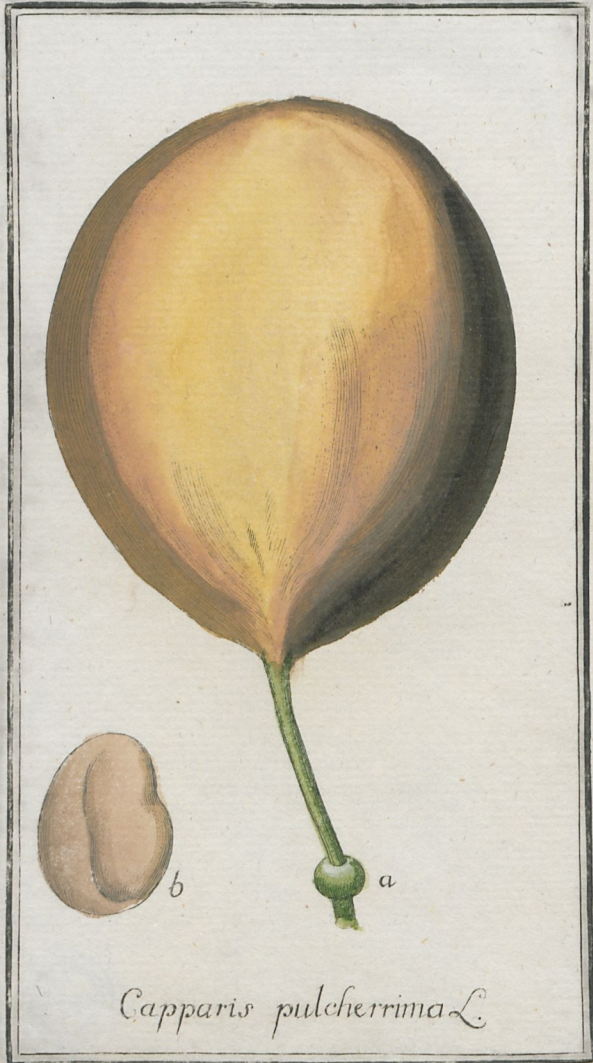


*Capparis pulcherrima* L.





Cl. 13. Tab. 165.



*Capparis pulcherrima* L.

A. 13. Tab. 166.



*Capparis linearis* L.





Cl. 13. Tab: 167.



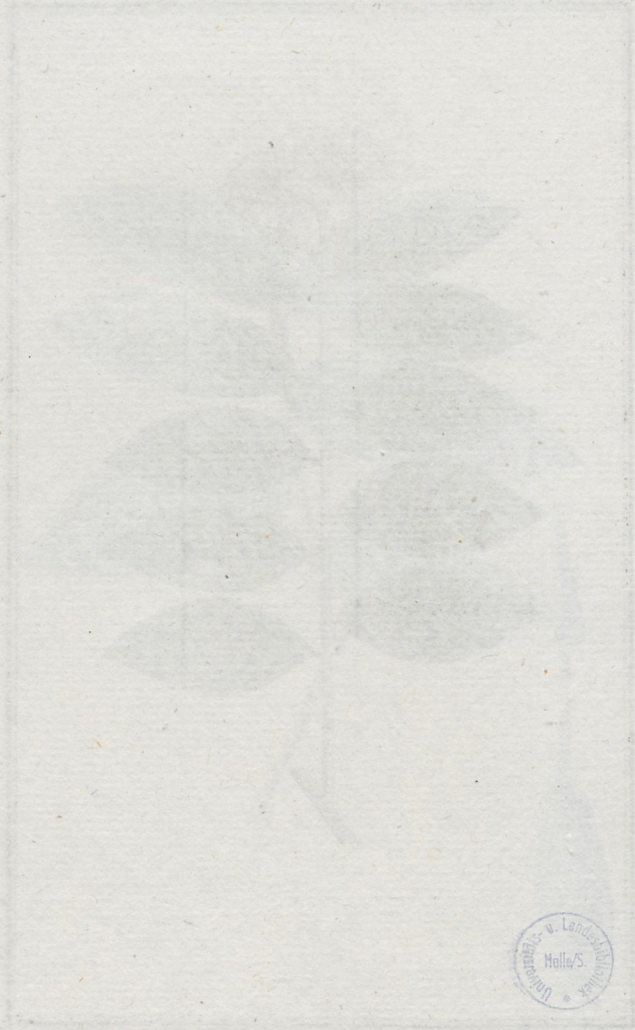
*Capparis Breynia*. L.





*Capparis hastata* L.







*Capparis eustachiana. F.*



*Capparis verrucosa. F.*



17. 11. 18



*Lappula communis*



Cl. 13. Tab. 171



*Capparis Jamaicensis. I.*





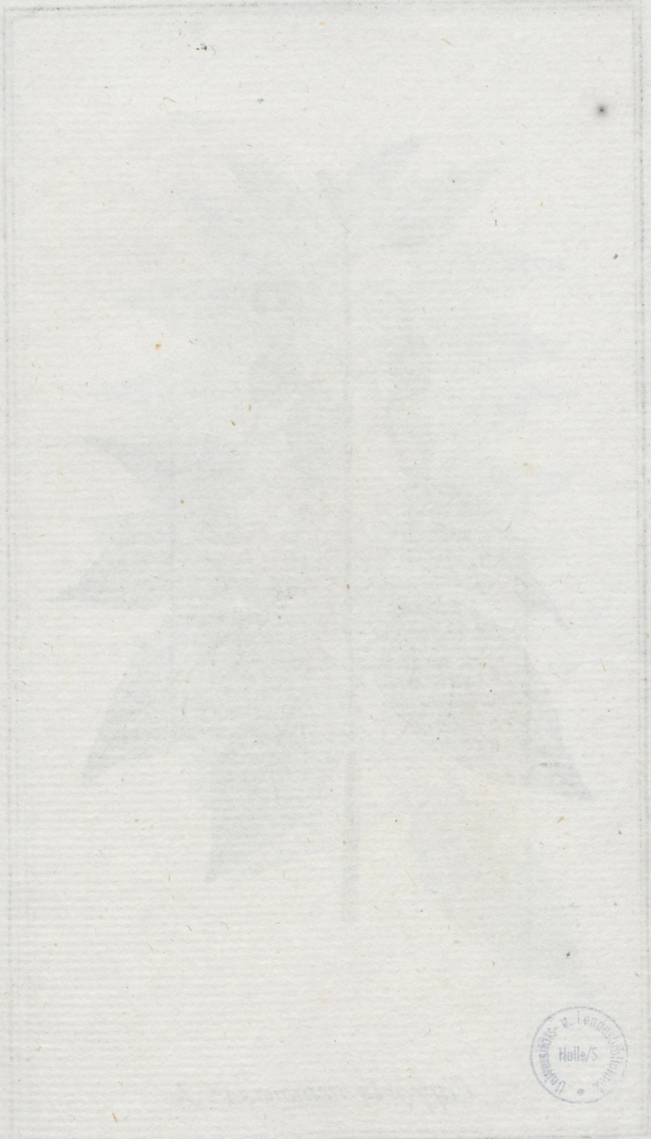


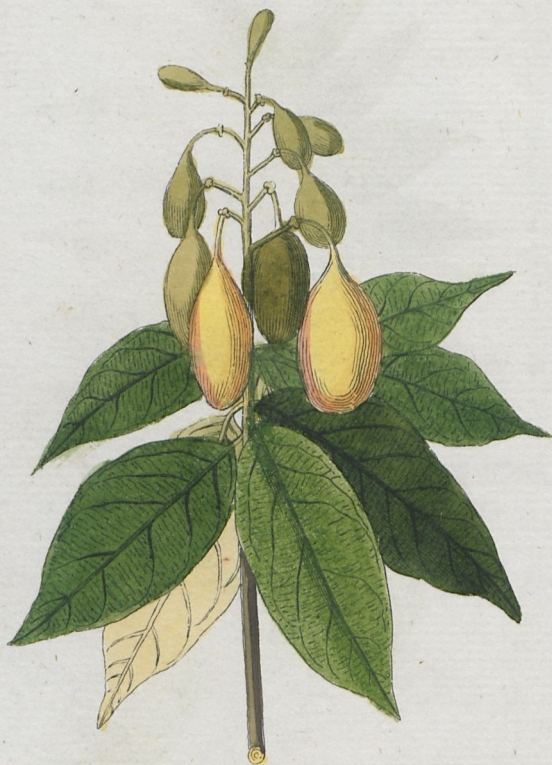
*Capparis tenuisiliqua. J.*





1711





*Capparis nemorosa*. J.



*Muntingia calabura*. L.



*Faint handwritten text at the top of the page.*



*Faint handwritten text at the bottom of the page.*





*Saracenia flava* L.





*Mameia americana*. L.



*Faint handwritten text at the bottom of the page, possibly a signature or date.*





Landesbibliothek  
Halle/S.

*[Faint, illegible text, possibly a title or description]*



Cl. 13. Tab. 177.



*Calophyllum calaba* L.





*Lactia apetala* L.



Universitäts- u. Landesbibliothek  
Halle/S



pr. 1011 P

1711



Y. 1011. 1711





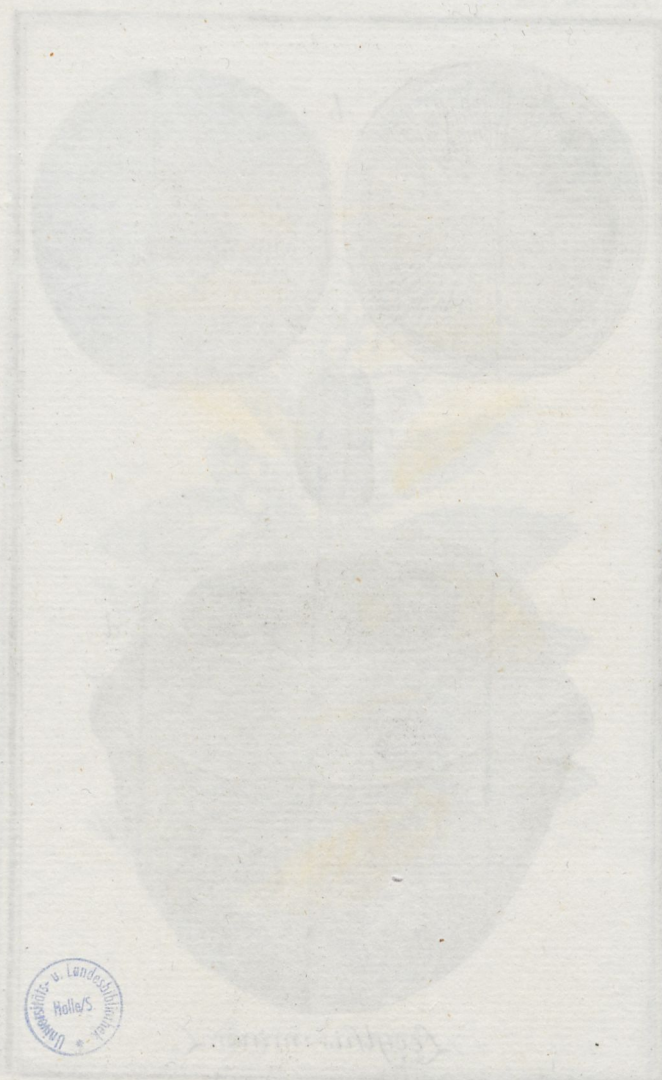
*Lecythis minor* L.





*Lecythis minor*. L.





Das Buch





*Cordhorus hirsutus*. L.

Cl. 13. Tab. 182.

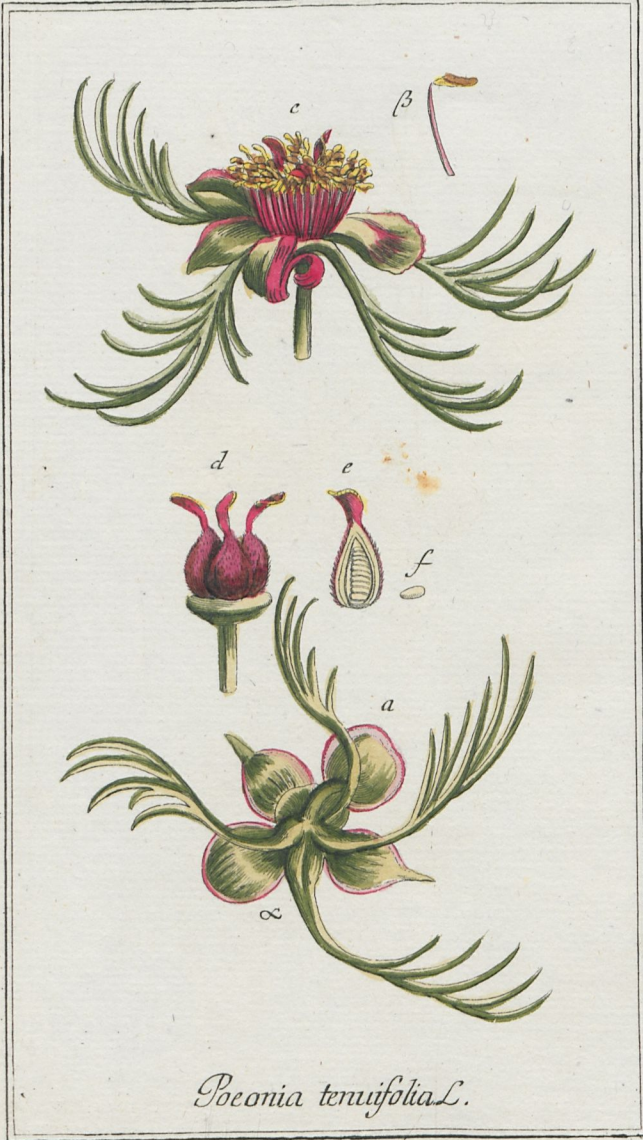
b



*Paeonia tenuifolia* L.







*Peconia tenuifolia* L.







*Aquilegia canadensis*. L.

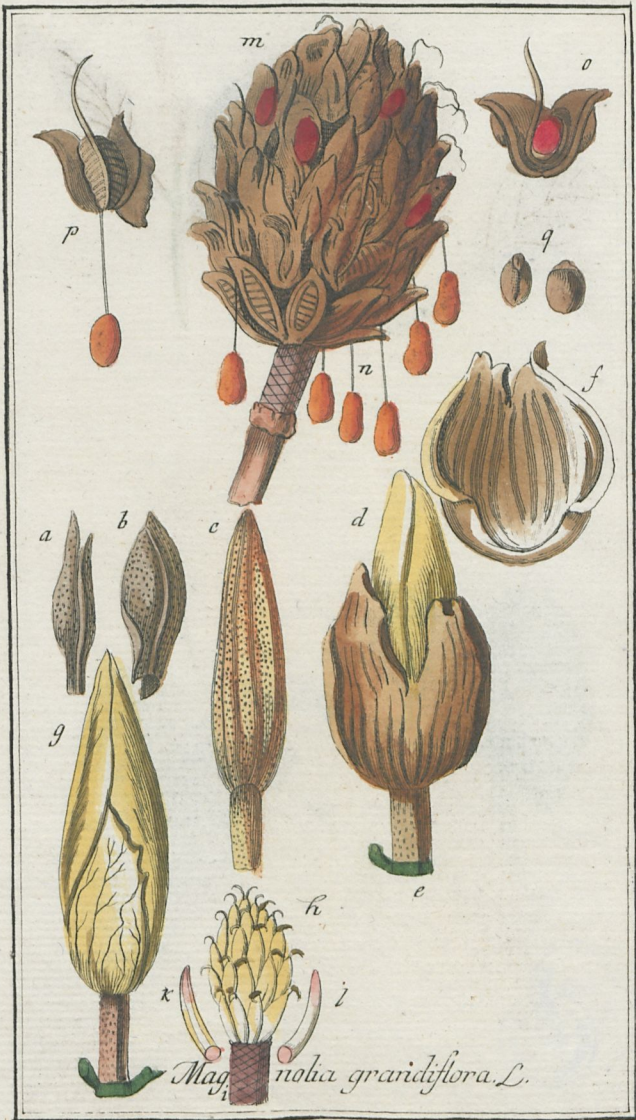






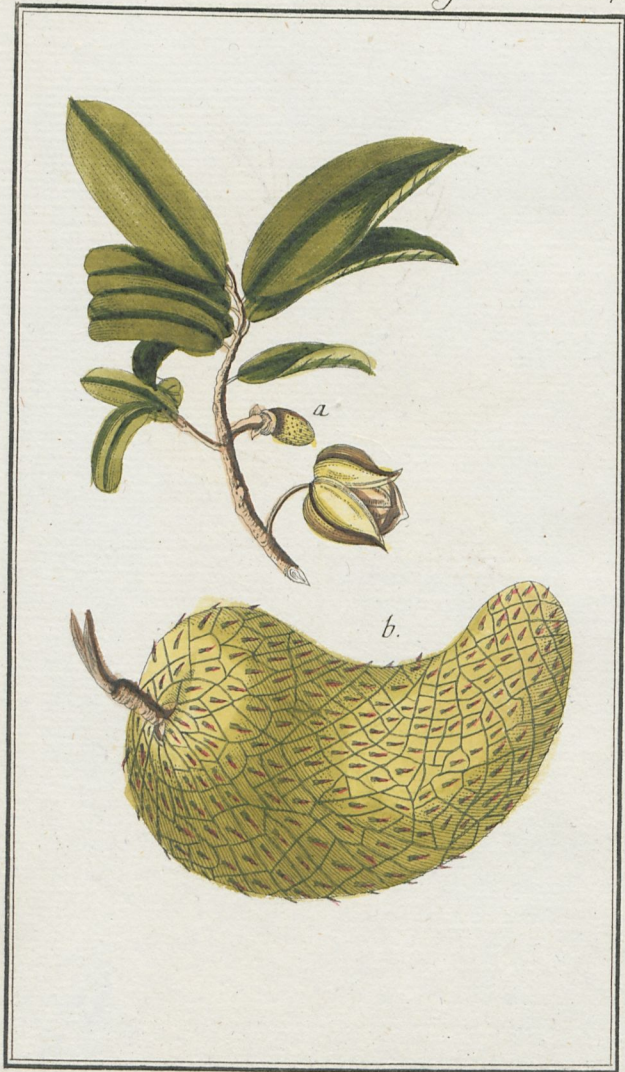


*Magnolia grandiflora* L.









*Annona muricata. L.*



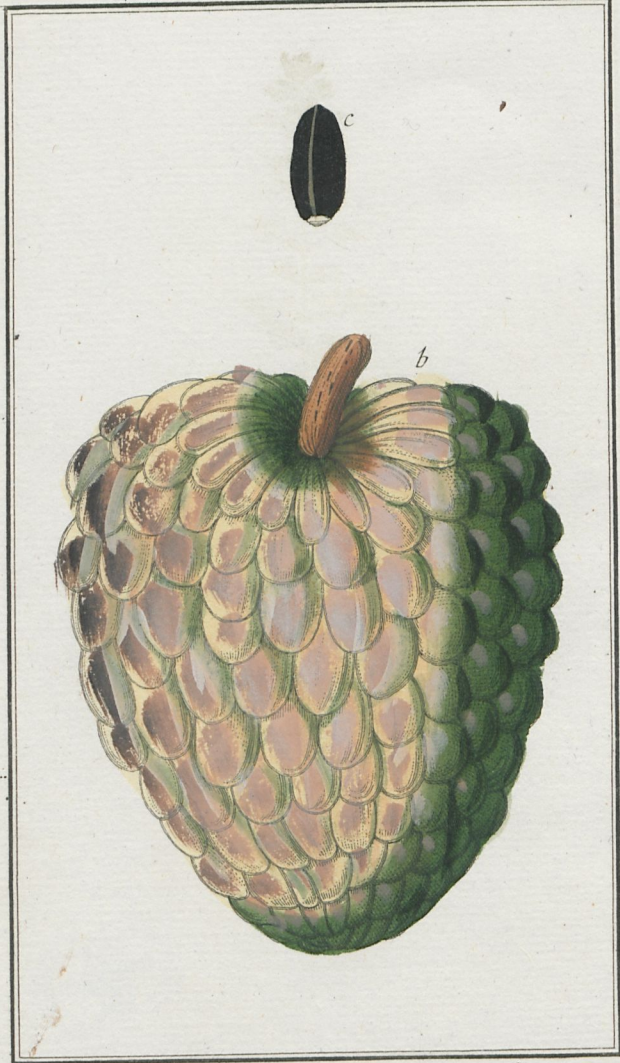


*Annona squamosa.* L.





Clafs. 13 Tab. 129.



*Annona squamosa*. L.

Clafs: 14. Tab. 190.



*Teucrium cubense*. L.







*Ballota suaveolens* L.



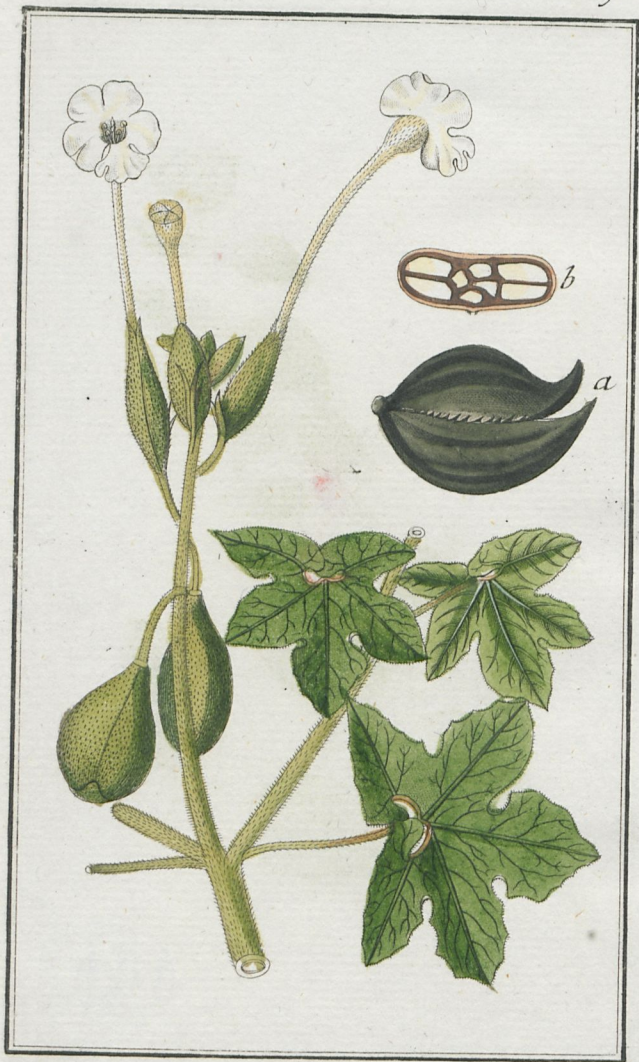
Cl. 14. Tab. 192.



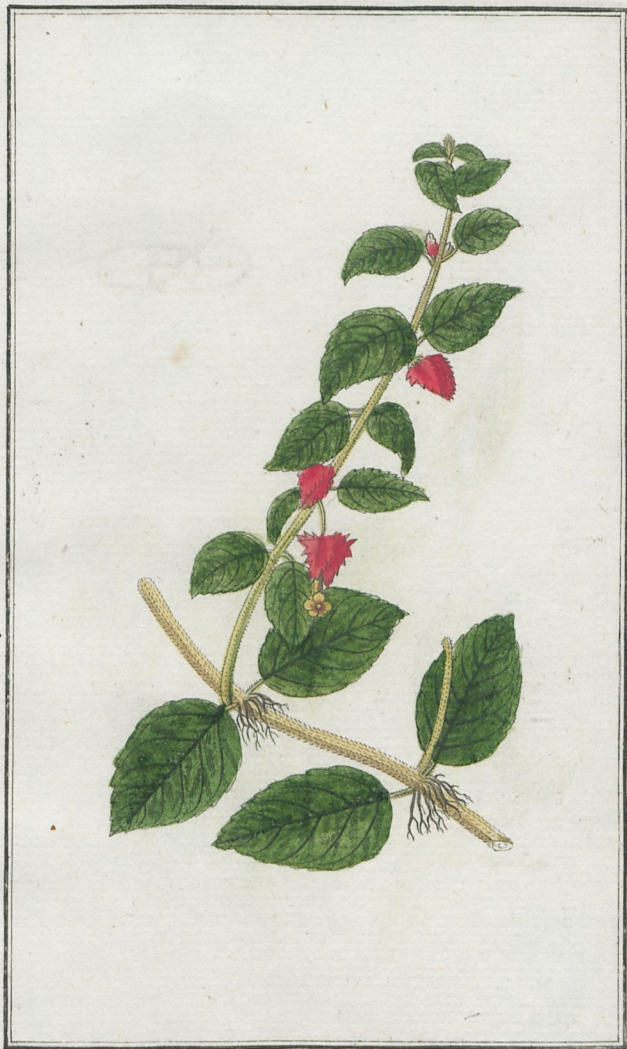
*Scutellaria havanensis* L.







*Craniolaria annua* L.



*Besleria cristata*. L.



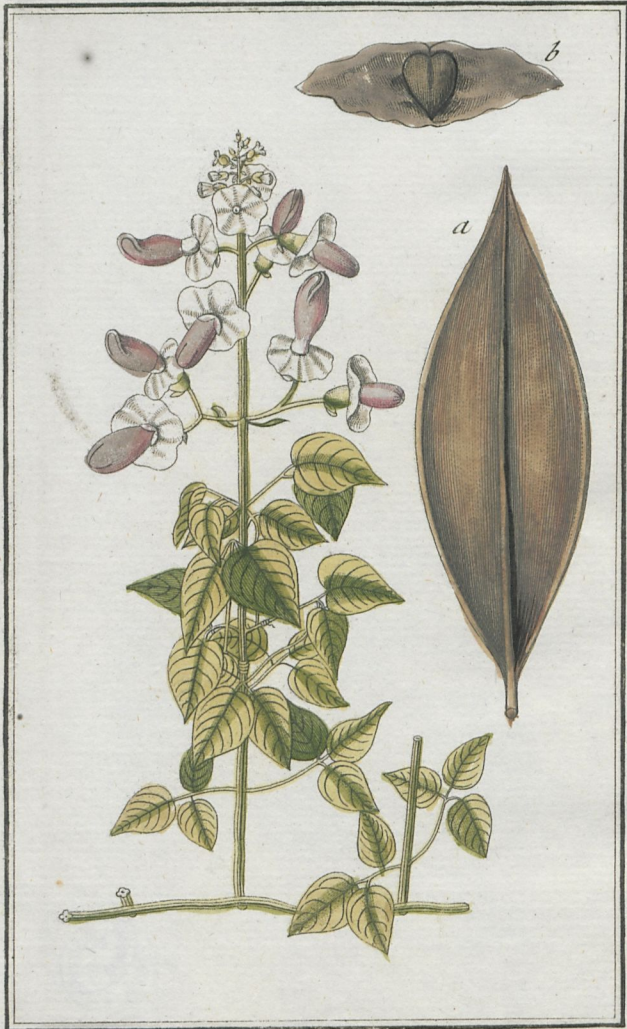
*Handwritten text, likely a signature or date, appearing as a faint scribble.*





*Bryonia cretensis*





*Bignonia paniculata* L.



Cl. 14. Tab. 196.

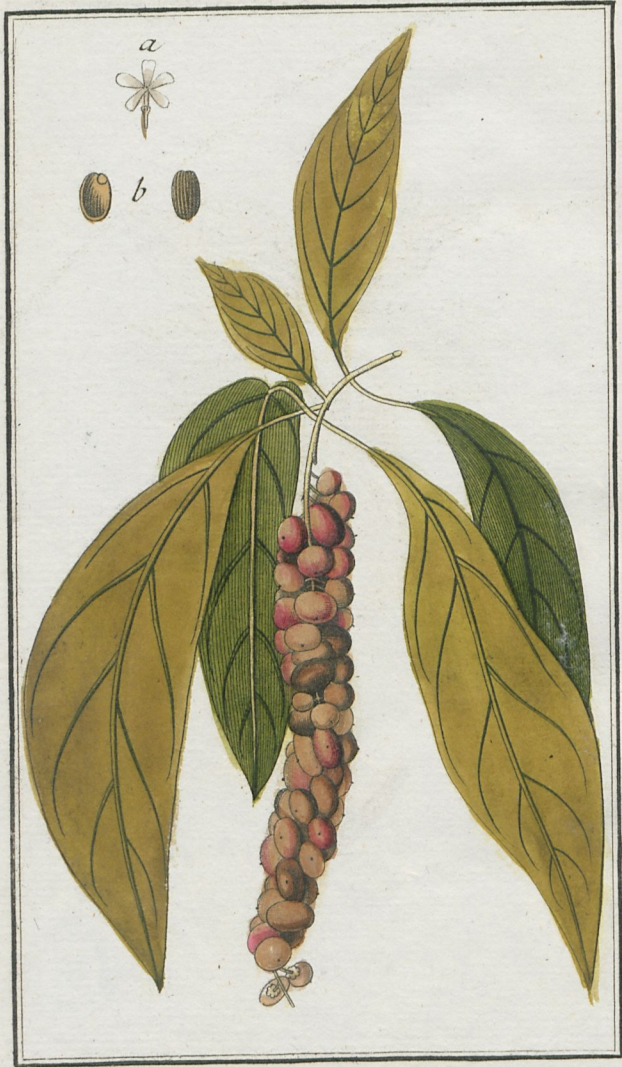


*Bignonia stans* L.

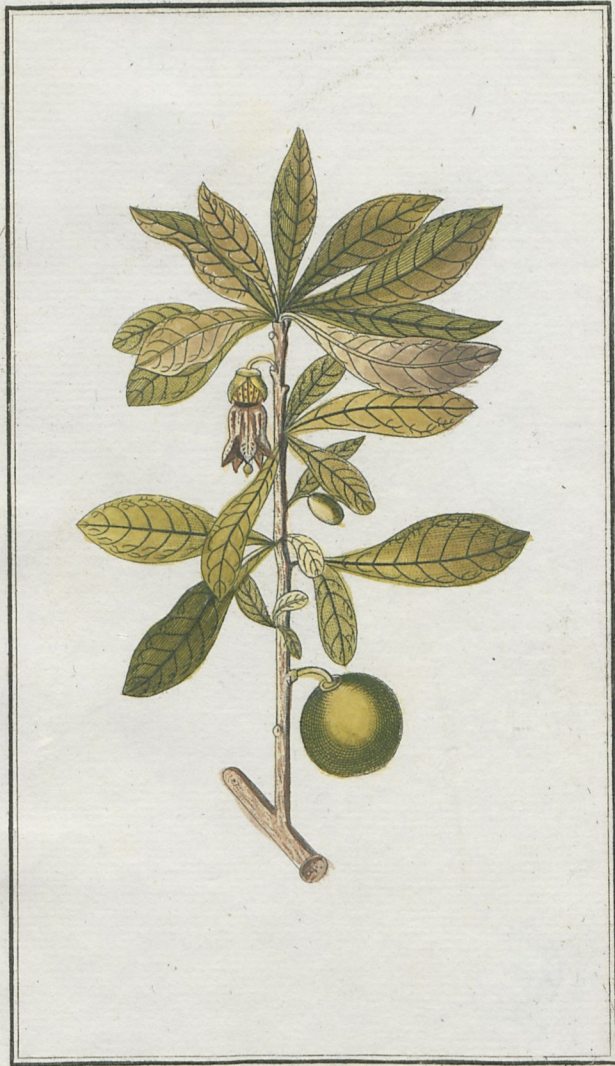








*Citharexylum cinereum* L.



*Crescentia cujete*. L.

1797.









*Petraea volubilis* L.







*Capraria biflora*. L. <sup>Wied. f.</sup>







ABH 1731 (2)

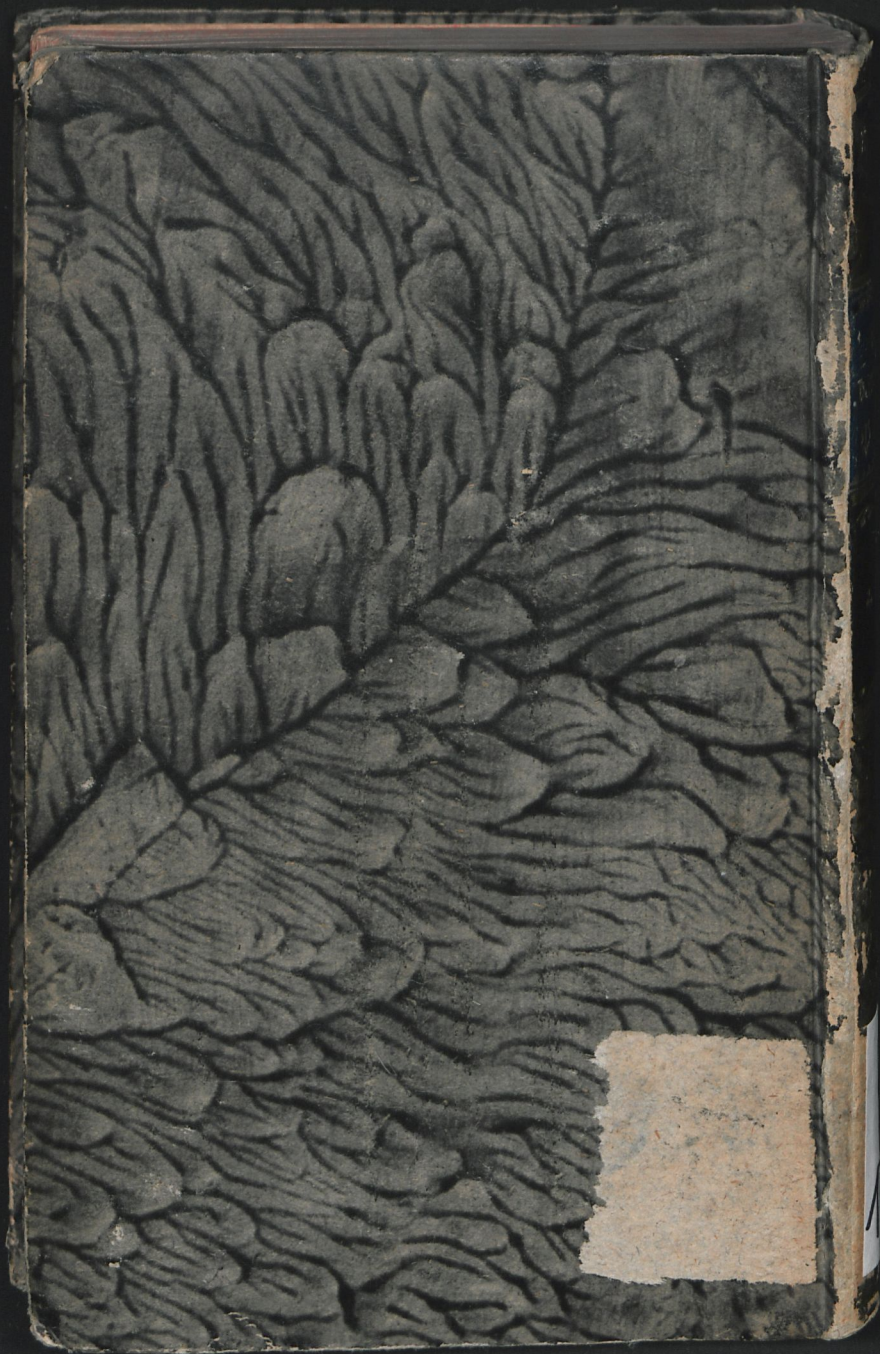
ULB Halle 3  
006 971 512



✓

Im 39.

1018





B.I.G.

Farbkarte #13

Black  
3/Color  
White  
Magenta  
Red  
Yellow  
Green  
Cyan  
Blue

# Amerikanische Gewächse

nach  
Linneischer Ordnung.

Des zweiten Hunderts zweite Hälfte

von  
Tab. 151. bis 200.



Nürnberg,  
auf Kosten der Naspischen Buchhandlung.  
1787.