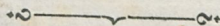


Amerikanische
Gewächse

nach

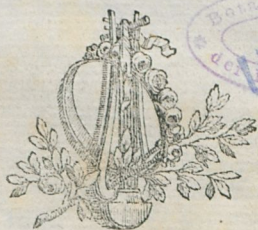
Linneischer Ordnung.



Des zweiten Hunderts, erste Hälfte

von

Tab. 101. bis 150.



~~Fur 2(2)~~



Nürnberg,
auf Kosten der Kaspischen Buchhandlung.

1786.

1



AB H 1791 (2)



EX CLASSE VI^{ta}.

Tab. 101.

Tillandsia lingulata. Linn.
Gen. 428. Spec. 3. p. 8.
Zungenförmige Tillandsie. Linn.
Pflanzenf. 6 Th. S. 304.
a. Eine ausgehobene Blume.
b. Die Saamenkapsel.
Wächst in Martinique. Drey
mal so groß als die Abbildung.
Jacquin Tab. 92.

Tab. 102.

Tillandsia tenuifolia. Linn. Gen.
428. Spec. 4. p. 8.
Schmalblättrichte Tillandsie.
Linn. Pflanzenf. 6 Th. S. 305.
Wächst in Karthagena.
Noch so groß, als die Abbil-
dung.
Jacquin Tab. 93.

Tab. 103.

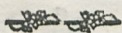
Tillandsia polystachia. Linn.
Gen. 428. Spec. 6. p. 9.
Vielblättrichte Tillandsie. Linn.
Pflanzenf. 6 Th. S. 306.
Wächst in Havanah. Drey
mal so groß als die Abbildung.
Jacquin Tab. 94.

Tab. 104.

Tradescantia geniculata. Linn.
Gen. 430. Spec. 4. p. 11.
Knotige Tradescantie. Linn.
Pflanzenf. 6 Th. S. 312.
Wächst in Martinique.
Noch so groß als die Abbil-
dung.
Jacquin Tab. 95.

Tab. 105.

Haemanthus puniceus. Linn.
Gen. 432. Spec. 3. p. 14.
Scharlachrothe Blutblume.
Linn. Pflanzenf. 6 Th. S. 131.
a. Eine ganze Blume.
b. Eben diese geöffnet mit dem
fünf Staubfäden.
c. Der Fruchtknoten, Griffel
und stumpfe Narbe.
d. Die Beere.
e. Diese durchschnitten.
f. Der Saame.
g. Der auswachsende Saame,
aus welchem das
Wurzelschen
h. entspringt, das eine neue
Zwiebel
i. ernährt.
Wächst in Guinea.
Trew. Tab. 44.



Tab. 106.

Paneratium illyricum. Linn.
Gen. 437. Spec. 6. p. 22.

Illyrische Gilgen. Linn. Pflanzensyst. II Th. S. 169.

Wächst in Illyrien.

Trew. Tab. 27.

Tab. 107.

Paneratium amboinense. Linn.
Gen. 437. Spec. 7. p. 23.

Amboinische Gilgen. Linn.
Pflanzens. II Th. S. 169.

Wächst in Amboina.

Trew. Tab. 28.

Tab. 108.

Paneratium littorale. Jacqu.

Paneratium Spatha multiflora,
scapo compresso, ancipiti,
corollae laciniis, tubo duplo
brevioribus, foliis ensiformibus.
Gen. 437.

Ufer-Gilgen. Linn. Pflanzens.
II Th. S. 165.

Wächst in Tierra Bomba.
Dreymal so groß als die
Abbildung.

Jacquin Tab. 101.



Tab. 109.

Paneratium declinatum. Jacqu.

Paneratium Spatha multiflora
ancipiti, corollae laciniis tu-
bum subexcedentibus, fo-
liis lingulatis. Gen. 437.

Liegende Gilgen. Linn. Pflanzensyst. II Th. S. 168.

Wächst in Martinique.

Dreymal so groß als die Ab-
bildung.

Jacquin Tab. 102.

Tab. 110.

Crinum Zeylanicum. Linn. Gen.
438. Spec. 3. p. 24.

Zeylanische Hakenlilie. Linn.
Pflanzens. II Th. S. 176.

Wächst in Ostindien.

Trew. Tab. 13.

Tab. 111.

Amaryllis atamaico. Linn. Gen.
439. Spec. 3. p. 25.

Virginische Amaryllis. Linn.
Pflanzens. II Th. S. 186.

a. Die längliche, zweispaltige,
aufgesprungene Scheibe.

b. Die sechsblättrige Krone.

c. Die sechs Staubfäden.

d. Der Fruchtknoten, gebogene
Griffel und die dreyp-
theilige Narbe.

e. Der

e. Der durchschnittene Frucht-
knoten.

Wächst in Virginien.

Nach der Natur.

Tab. 112.

Amarillis belladonna. Linn. Gen.
439. Spec. 5. p. 26.

Schöne Frau. Linn. Pflanzen-
syst. 11 Th. S. 190.

- a. Die ungedöfnete Scheide.
- b. Die sechsblättrichte Kro-
ne, die drey äußern Blätt-
gen mit einwärts gefehrten
Spitzen, deren eines
- c. mit einem Staubfaden ab-
gesondert ist.
- d. Eines der drey innern
Blättgen.
- e. Die sechs Staubfäden.
- f. Ein Staubbeutel.
- g. Der Fruchtknoten geöfnet,
mit dem gebogenen Griffel
und der Narbe.
- h. Die Saamenkapsel, drey-
fächerig.
- i. Diese durchschnitten.
- k. Eben diese offen.
- l. Saamen
- m. die durchschnittene Zwie-
bel.

Wächst in Surinam: c.

Miller illust. Tab. 18.

Tab. 113.

Yucca filamentosa. Linn. Gen.
463. Spec. 4. p. 84.

Fädige Yuffe. Linn. Pflanz-
ensyst. 3 Th. S. 381.

- a. Eine ausgebreitete Blume
fast in natürlicher Größe,
sonst sind sie halb geschlos-
sen.

Wächst in Virginien.

Trew. Tab. 37.

Tab. 114.

Achras mammosa. Linn. Gen.
473. Spec. 1. p. 103.

Brüstenförmiger Breyapfel.
Linn. Pflanzensyst. 1 Th.
S. 423.

- a. Eine Blume.
- b. Die Frucht.
- c. Der Saame.
- d. Die Kerne.

Wächst in Karthagena,
Kuba, Jamaika. Drey mal so
groß als die Abbildung.

Jacquin Tab. 59.

Tab. 115.

Achras Sapota. Linn. Gen. 473.
Spec. 2. p. 104.

Gemeiner Breyapfel. Linn.
Pflanzensyst. 1 Th. S. 425.

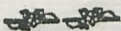
- a. 2. Zeitige Früchte.
- b. Saamen.

Wächst auf den Karibäen.
Drey mal so groß, als die Ab-
bildung.

Jacquin Tab. 60.

€ 3

Tab.



Tab. 116.

Burfera gummifera. Linn. Gen.
475. Spec. 1. p. 105.

Gummigebende Burfere. Linn.
Pflanzenf. 1 Th. S. 433.

a. Die Blüthe.

b. Die Frucht, in natürlicher
Größe.

Wächst in Kuba, Dominica
go und Jamaika. Noch so groß
als die Abbildung.

Jacquin Tab. 96.

Tab. 117.

Loranthus uniflorus. Linn. Gen.
478. Spec. 2. p. 108.

Einblumige Riemenblume.
Linn. Pflanzenf. 3 Th. S. 389.

Wächst in Domingo.

Jacquin Tab. 100.

Tab. 118.

Loranthus americanus. Linn.
Gen 478. Spec. 4. p. 108.

Amerikanische Riemenblume.
Linn. Pflanzenf. 3 Th. S. 390.

Wächst in Martinique.
Noch so groß, als die Abbil-
dung.

Jacquin Tab. 98.

Tab. 119.

Loranthus spicatus. Lin. Gen.
478. Spec. 9. p. 109.

Aehrenförmige Riemenblume.
Linn. Pflanzenf. 3 Th. S. 390.

Wächst in Karthago.
Die Hälfte grösser, als die Ab-
bildung.

Jacquin Tab. 99.

Tab. 120.

Hillia parasitica. Linn. Gen.
479. Spec. 1. p. 110.

Die schwarze Hillie. Linn.
Pflanzenf. 3 Th. S. 395.

a. Der Fruchtknoten mit der
sechsbältrigen Blumende-
cke.

Wächst in Martinique.
Noch so groß, als die Abbil-
dung.

Jacquin Tab. 97.

Tab. 121.

Peplis tetrandra. Linn. Gen.
Spec. 2. p. 113.

Amerikanische Peplis. Linn.
Pflanzenf. 6 Th. S. 364.

Wächst in Havanna.

Jacquin Tab. 103.

Tab.

Tab. 122.

Petiveria octandra. Linn. Gen.
482. Spec. 2. p. 131.

Achtfädige Pettiverie. Linn.
Pflanzenf. 3 Th. S. 401.

Wächst auf Martinique
und den Karibäen. Dreymal
so groß als die Abbildung.

Jacquin Tab. 104.

EX CLASSE VIII^{va},

Tab. 123.

Oenothera octovalvis. Linn.
Gen. 505. Spec. 5. p. 148.

Achtfchaalige Nachtkerze. Linn.
Pflanzenf. 6 Th. S. 416.

Wächst auf den Karibäen.
Noch so groß als die Abbil-
dung.

Jacquin Tab. 105.

Tab. 124.

Melicocca bijuga. Linn. Gen.
514. Spec. 1. p. 157.

Melicocca mit zweypaarigen
Blättern. Linn. Pflanzenf.
1 Th. S. 466.

a. Blume, natürlich.

b. Diese vergrößert.

c. Die Frucht.

d. Saamen-beede natürlich.

Wächst in Karthagena.
Dreymal so groß als die Ab-
bildung.

Jacquin Tab. 109.

Tab. 125.

Amyris sylvatica. Linn. Gen.
516. Spec. 2. p. 158.

Waldbalsamstrauch. Linn.
Pflanzenf. 1 Th. S. 471.

Wächst in Karthagena.
Noch so groß als die Abbil-
dung.

Jacquin Tab. 108.

Tab. 126.

Ximenia americana. Linn. Gen.
517. Spec. 1. p. 160.

Amerikanische Kimentie. Linn.
Pflanzenf. 1 Th. S. 453.

Wächst in Karthagena.
Noch so groß als die Abbil-
dung.

Jacquin Tab. 107.

Tab. 127.

Coccoloba uvifera. Linn. Gen.
538. Spec. 1. p. 214.

Gemeine Seetraube. Linn.
Pflanzenf. 1 Th. S. 289.

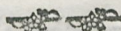
a. Saamen.

b. Der Kern.

Wächst auf den Karibäen.
Dreymal so groß, als die Ab-
bildung.

Jacquin Tab. 110.

Tab.



Tab. 128.

Coccoloba excoriata. Linn. Gen. 538. Spec. 3. p. 215.

Rindlose Seetraube. Linn. Pflanzenf. 1 Th. S. 494.

Wächst in Domingo und Martinique. Dreyimal so groß als die Abbildung.

Jacquin Tab. 115.

Tab. 129.

Coccoloba punctata. Linn. Gen. 538. Spec. 4.

Gebryfte Seetraube. Linn. Pflanzenf. 1 Th. S. 495.

Wächst in Karthagena. Noch so groß als die Abbildung.

Jacquin Tab. 114.

Tab. 130.

Coccoloba obtusifolia. Jacquin. *Coccoloba foliis oblongis obtusissimis*. Gen. 538.

Wächst in Karthagena. Noch so groß als die Abbildung.

Jacquin Tab. 111.



Tab. 131.

Coccoloba flavescens. Jacqu. *Coccoloba foliis lanceolato-oblongis, obtusis mucronatis*. Gen. 538.

Wächst in Domingo. Nicht viel größer, als die Abbildung.

Jacquin Tab. 112.

Tab. 132.

Coccoloba diversifolia. Jacqu. *Coccoloba foliis ramusculorum ovatis, ramorum ovato-cordatis*. Gen. 538.

Wächst in Domingo. Dreyimal so groß als die Abbildung.

Jacquin Tab. 113.

EX CLASSE IX^{ua}.

Tab. 133.

Cassya filiformis. Linn. Gen. 548. Spec. 1. p. 230.

Fadenförmige Cassytha. Linn. Pflanzenf. 6 Th. S. 469.

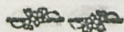
a. Die Frucht mit dem Mark durchschnitten.

b. Saamen. Beyde in natürlicher Größe.

Wächst in Tierra borbata. Nicht viel größer, als die Abbildung.

Jacquin Tab. 116.

Tab.



Tab. 134.

Cassiytha baccifera.

Cassiytha polysperma. D. Solander.

- a. Der dreyblättrige Kelch von oben.
- b. Dieser von der Seite auf dem Fruchtknoten.
- c. Die dreyblättrige Krone mit den neun Staubfäden und dem Stempel.
- d. Alle diese Theile, nebst dem Honigbehältnisse, im Umriss.
- e. Die Geschlechtsheile ausgebreitet.
- f. Der Fruchtknoten, dicke Griffel und dreispaltige stumpfe Narbe.
- g. Die Frucht mit dem Kelch bekränzt.
- h. Diese nach der Länge und
- i. nach der Quere durchschnitten.
- k. Saamen.

Wächst in Indien.

Eine vom D. Solander neu entdeckte Pflanze.

Miller Illust. Tab. 29.



EX CLASSE X.

Tab. 135.

Parkinsonia aculeata. Linn. Gen. 555. Spec. 2. p. 248.

Stachelichte Parkinsonie. Linn. Pflanzenf. 1 Th. S. 563.

a. Saamen.

Wächst in den Karibäen. Dreymal so groß, als die Abbildung.

Jacquin Tab. 119.

Tab. 136.

Poinciana pulcherrima. Linn. Gen. 557. Spec. 2. p. 258.

Schönste Poinciane. Linn. Pflanzenf. 3 Th. S. 528.

Wächst in den Karibäen. Dreymal so groß als die Abbildung.

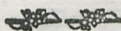
Jacquin Tab. 120.

Tab. 137.

Trichilia trifoliata. Linn. Gen. 573. Spec. 2. p. 270.

Dreyblättrichte Trichilie. Linn. Pflanzenf. 1 Th. S. 601.

- a. Die ausgebreitete Kapsel.
- b. b.



b.b. Zween Saamen. Beide
in natürlicher Grösse.

Wächst in Curacao.
Noch so groß als die Abbil-
dung.

Jacquin Tab. 119.

Tab. 138.

Zygophyllum arboreum. Linn.
Gen. 577. Spec. 2. p. 248.

Baumartiges Doppelblatt.
Linn. Pflanzensyst. 1 Th.
S. 275.

Wächst in Karthagena.
Noch so groß als die Abbil-
dung.

Jacquin Tab. 124.

Tab. 139.

Heisteria coccinea. Linn. Gen.
586. Spec. 2. p. 283.

Scharlachrothe Heisterie. Linn.
Pflanzens. 3 Th. S. 544.

Wächst auf Martinique
und den Karibän. Drey-
mal so groß als die Abbildung.

Jacquin Tab. 122.



Tab. 140.

Melastoma discolor. Linn. Gen.
589. Spec. 10. p. 247.

Buntblättrichter Schwarz-
mund. Linn. Pflanzensyst.
1 Th. S. 629.

Wächst in Martinique.
Noch so groß, als die Abbil-
dung.

Jacquin Tab. 125.

Tab. 141.

Samyda parviflora. Linn. Gen.
609. Spec. 1. p. 301.

Kleinblümige Samyda. Linn.
Pflanzens. 3 Th. S. 581.

Wächst in Martinique.

Jacquin Tab. 127.

Tab. 142.

Samyda nitida. Linn. Gen. 600.
Spec. 2. p. 302.

Glänzende Samyda. Linn.
Pflanzens. 3 Th. S. 582.

a. Der aufgeschnittene Kelch.
mit den acht Staubfäden und
dem Honigbehältniß.

Wächst in Karthagena.
Nicht viel grösser, als die Ab-
bildung.

Jacquin Tab. 126.

Tab.

Tab. 143.

*Erythroxylo*n areolatum. Linn.

Gen. 625. Spec. 1. p. 374.

Karthaginensisches Rothholz.

Linn. Pflanzenstf. 1 Th.

S. 653.

a. Die ganze Frucht.

b. Die entzwey geschnittene
Nuß.

Wächst in Karthagena.

Nicht viel grösser, als die Ab-
bildung.

Jacquin Tab. 129.

Tab. 144.

*Erythroxylo*n havanense. Linn.

Gen. 727. Spec. 2. p. 374.

Havanisches Rothholz. Linn.

Pflanzenstf. 1 Th. S. 655.

Wächst in Havana. Nicht
viel grösser als die Abbildung.

Jacquin Tab. 130.

Tab. 145.

Spondias Myrobalanus. Linn.

Gen. 726. Spec. 2. p. 374.

Myrobalanen Baum. Linn.

Pflanzenstf. 1 Th. S. 664.

a. Die Frucht.

b. Die Nuß.

c. Diese durchschnitten. Alle
in natürlicher Grösse.

Wächst in den Karibäen,
Karthagena &c. Die Hälfte so
groß als die Abbildung.

Jacquin Tab. 131.

Tab. 146.

Myrospermum frutescens. Jacq.

a. Die Frucht.

b. Saamen. Beyde in na-
türlicher Grösse.

Wächst in Karthagena.

Noch so groß, als die Abbil-
dung.

Jacquin Tab. 118.

EX CLASSE XI^{ma}.

Tab. 147.

Triumfetta Bartramia. Linn.

Gen. 655. Spec. 2. p. 420.

Bartramische Triumfette. Linn.

Pflanzenstf. 7 Th. S. 5.

Wächst in Martinique.

Die Hälfte grösser, als die Ab-
bildung.

Jacquin Tab. 137.

Tab. 148.

Triumfetta semitriloba. Linn.

Gen. 655. Spec. 3. p. 420.

Halbdreyslappichte Triumfette.

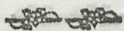
Linn. Pflanzenstf. 7 Th.

S. 6.

a. Die Frucht, in natürlicher
Grösse.

Jacquin Tab. 133.

Tab.



Tab. 149.

Portulaca triangularis. Linn.
Gen. 659. Spec. 5. p. 425.

Dreieckichter Portulack. Linn.
Pflanzensf. 6 Th. S. 11.

Wächst in den Karib
bäen.

Jacquin Tab. 135.

Tab. 150.

Portulaca patens. Linn. Gen.
659. Spec. 7. p. 425.

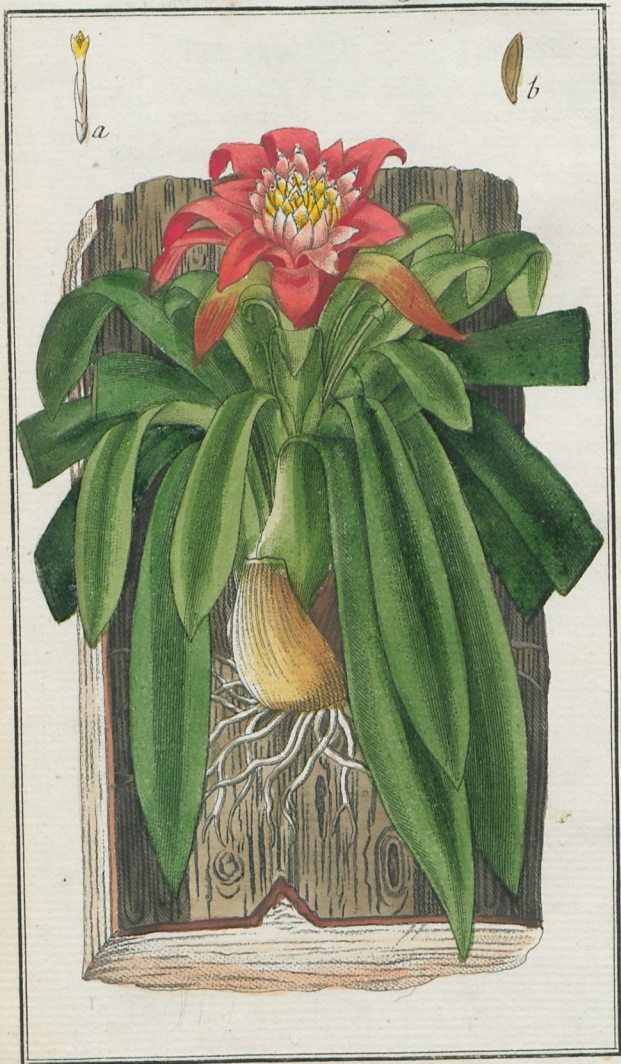
Rispenförmiger Portulack.
Pflanzensf. 7 Th. S. 12.

Wächst in Martiniq
und Domingo. Drey mal so
groß als die Abbildung.

Jacquin Tab. 136.







Tillandsia lingulata. L.



Tillandsia tenuifolia. L.





Faint, illegible handwritten text at the bottom of the page, possibly a signature or a note.

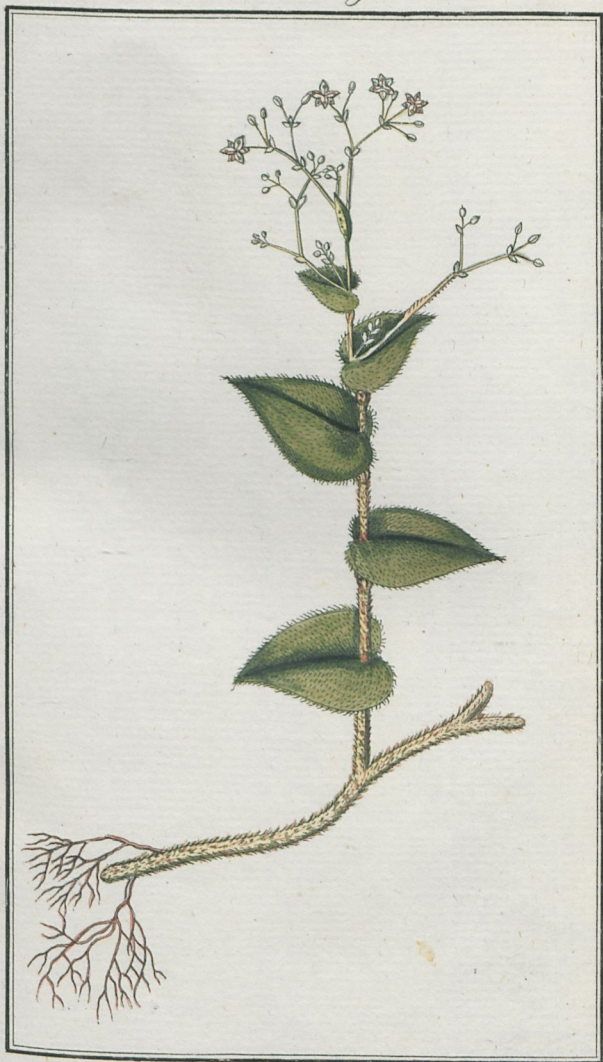


Clafs: 6. Tab. 103.



Tillandsia polystachia. L.

Clafs: 6. Tab. 104.



Tradescantia geniculata. L.







Hamanthus puniceus. L.

Clasf. 6. Tab. 106.



Pancratium illyricum. L.





Clafs. 6. Tab. 107.



Pancratium Amboinense. L.

Clafs. 6. Tab. 108.



Pancratium littorale. 3.





Class: 6. Tab. 109.



Pancratium declinatum. 3.

Clafs: 6. Tab. 110.



Crinum Zeylanicum. L.





Amaryllis atamajco. L.



Amaryllis belladonna. L.

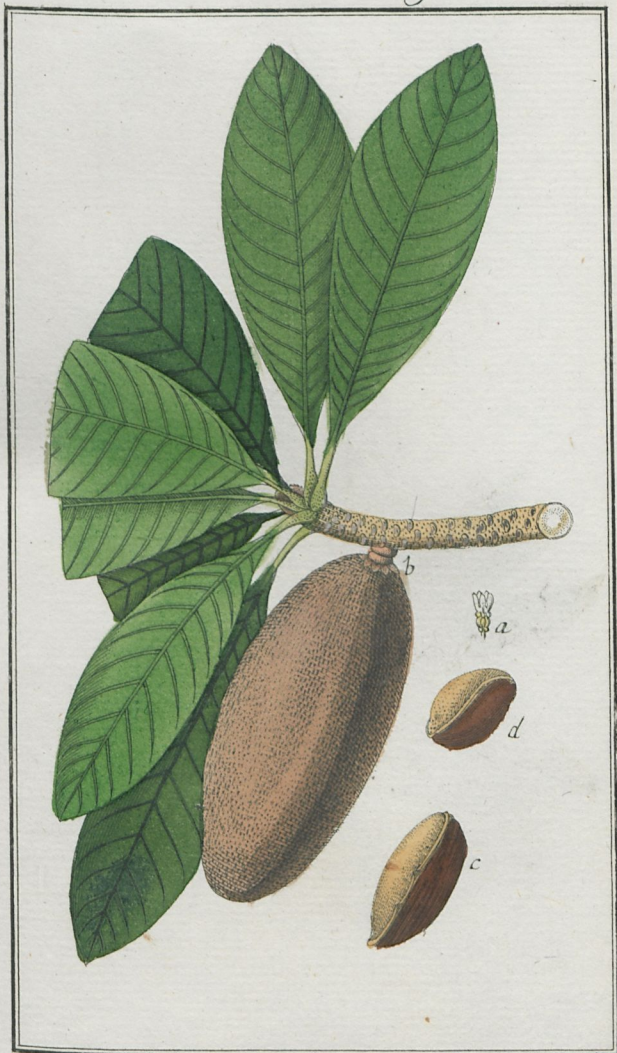






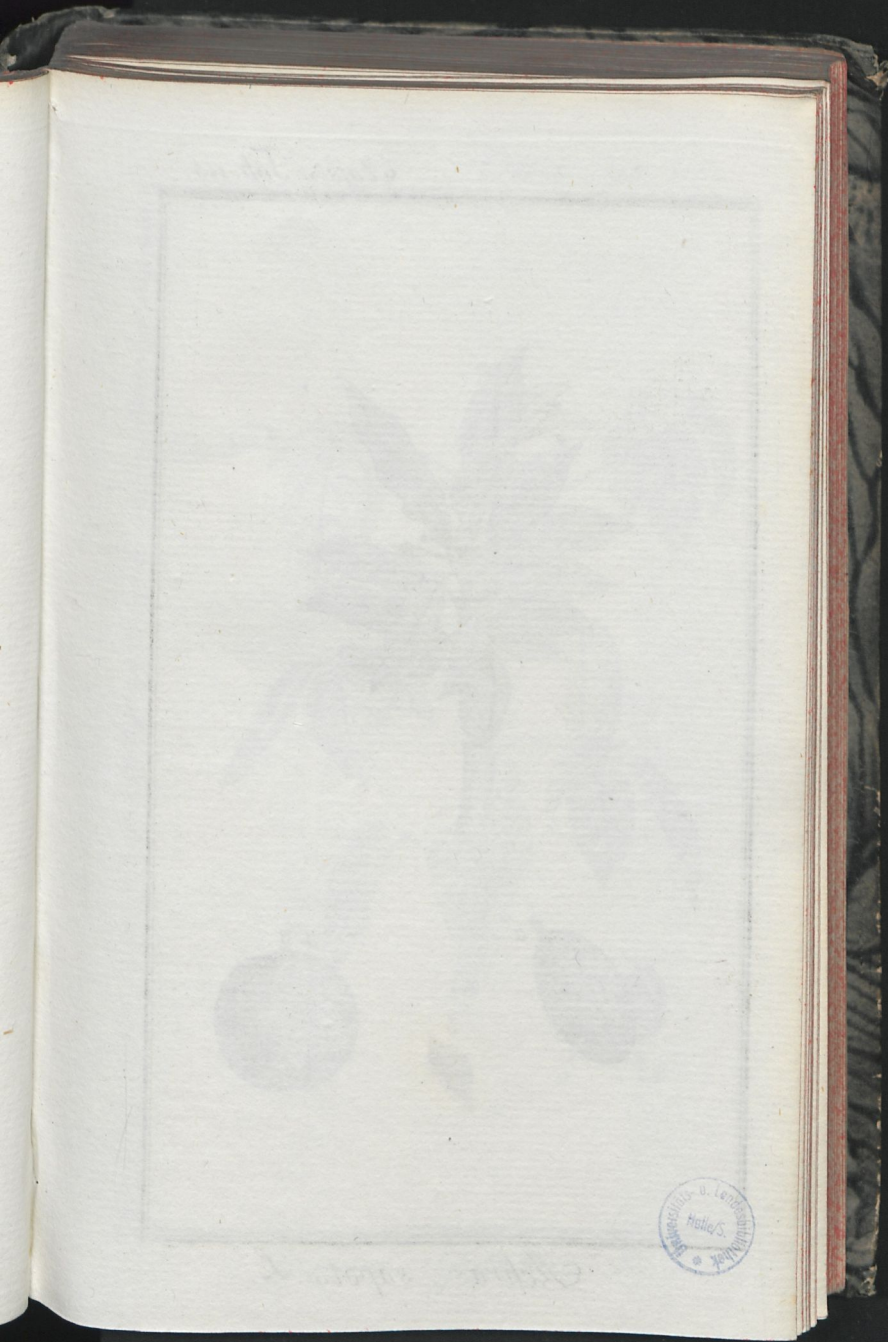
Yucca filamentosa. L.

Clafs. 5. Tab. 114.



Achras mameosa. L.







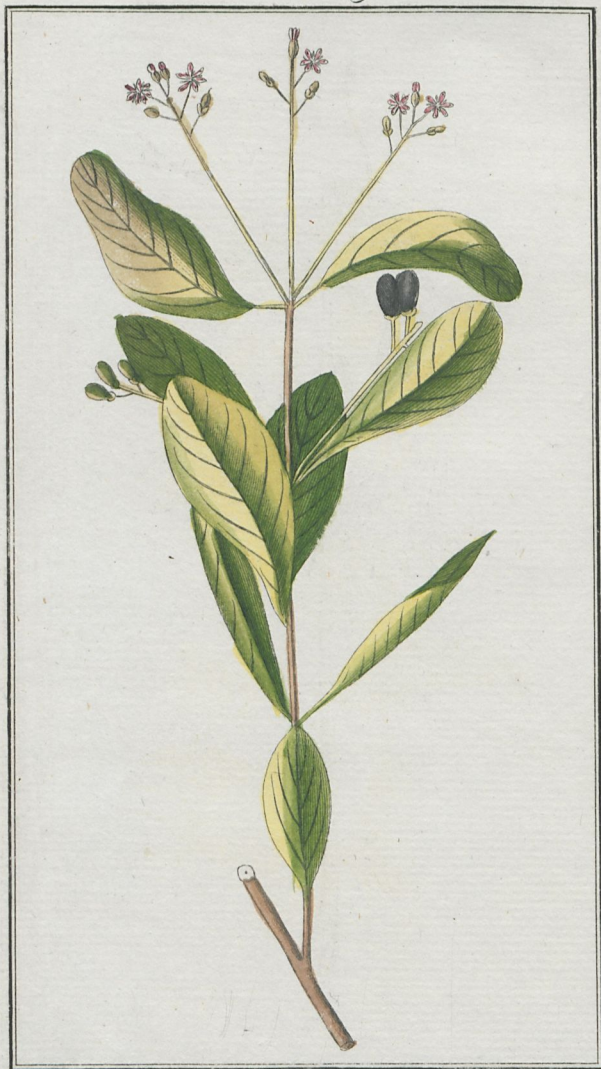
Achras sapota. L.



Bursera Gumifera. L.







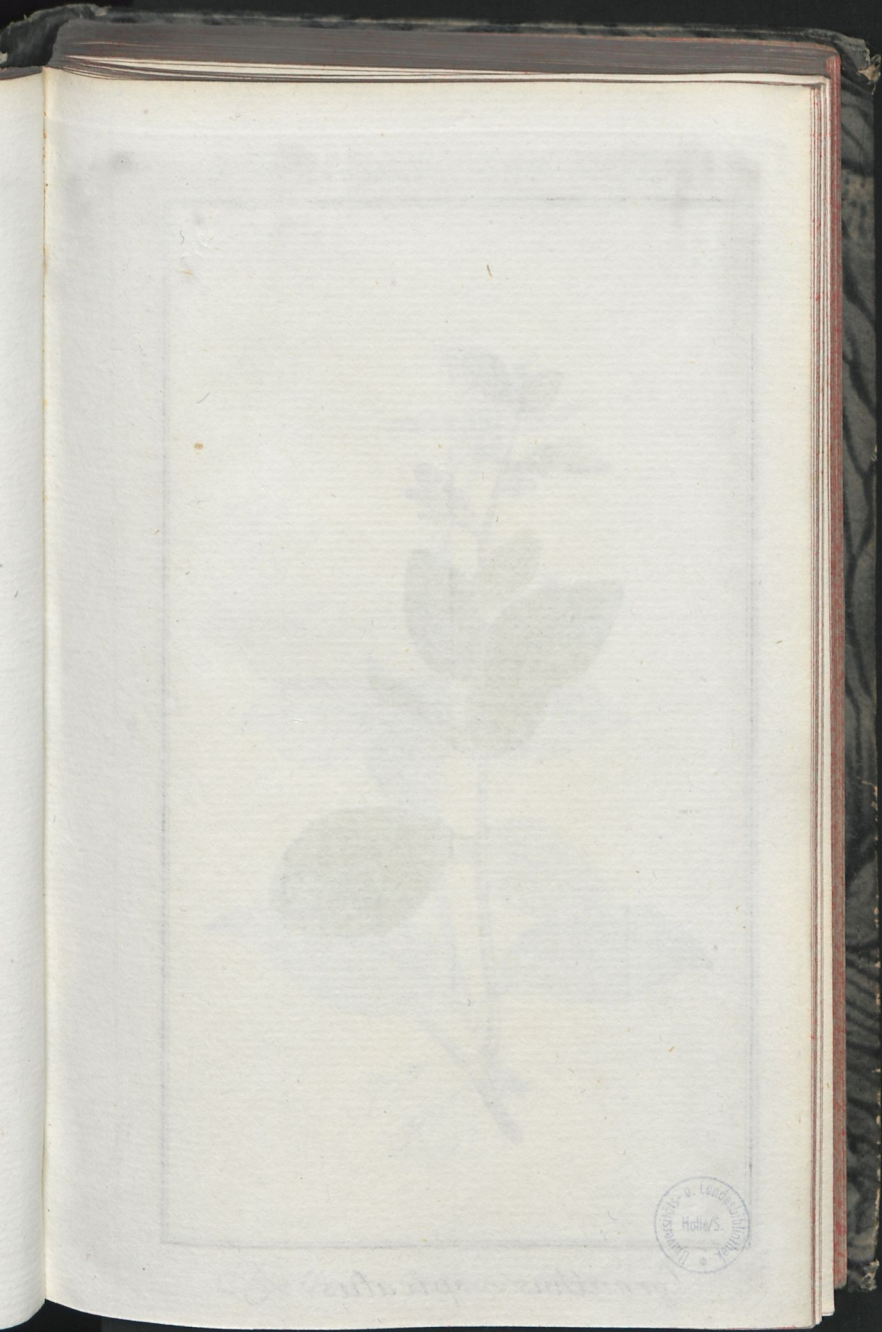
Loranthus uniflorus. L.

Clafs. 6. Tab. 118.



Loranthus americanus. L.





Class. 6. Tab. 119.



Loranthus spicatus. L.

Clafs. 6 Tab. 120.



Hillia parasitica. L.





Clafs. 6. Tab. 121.



Leplis tetrandra. L.

Clafs. 6. Tab. 122.



Petiveria octandra. L.



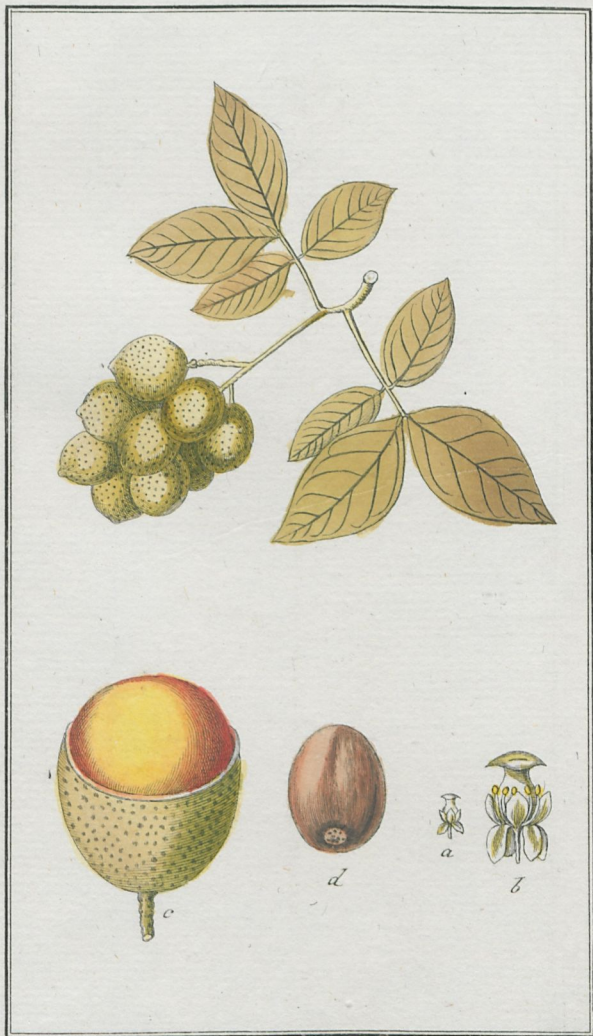


Clafs. 8. Tab. 123.



Oenothera octovalvis. L.

Clafs. 8. Tab. 124.



Melicocca bijuga. L.







Amyris sylvatica L.

Cl. 8 Tab. 12. 6.

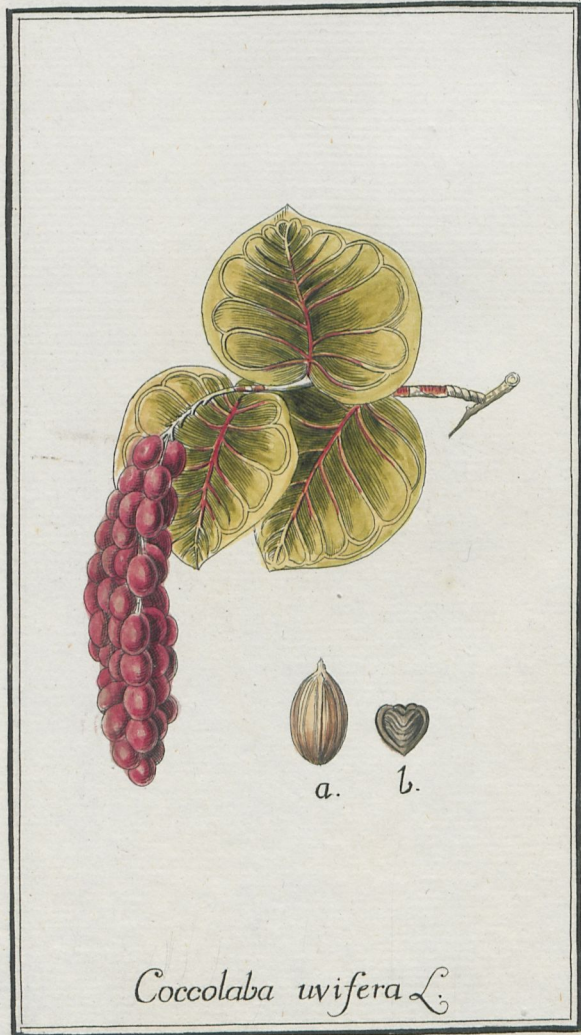


Ximeria americana. L.





Cl. 8. Tab. 127.



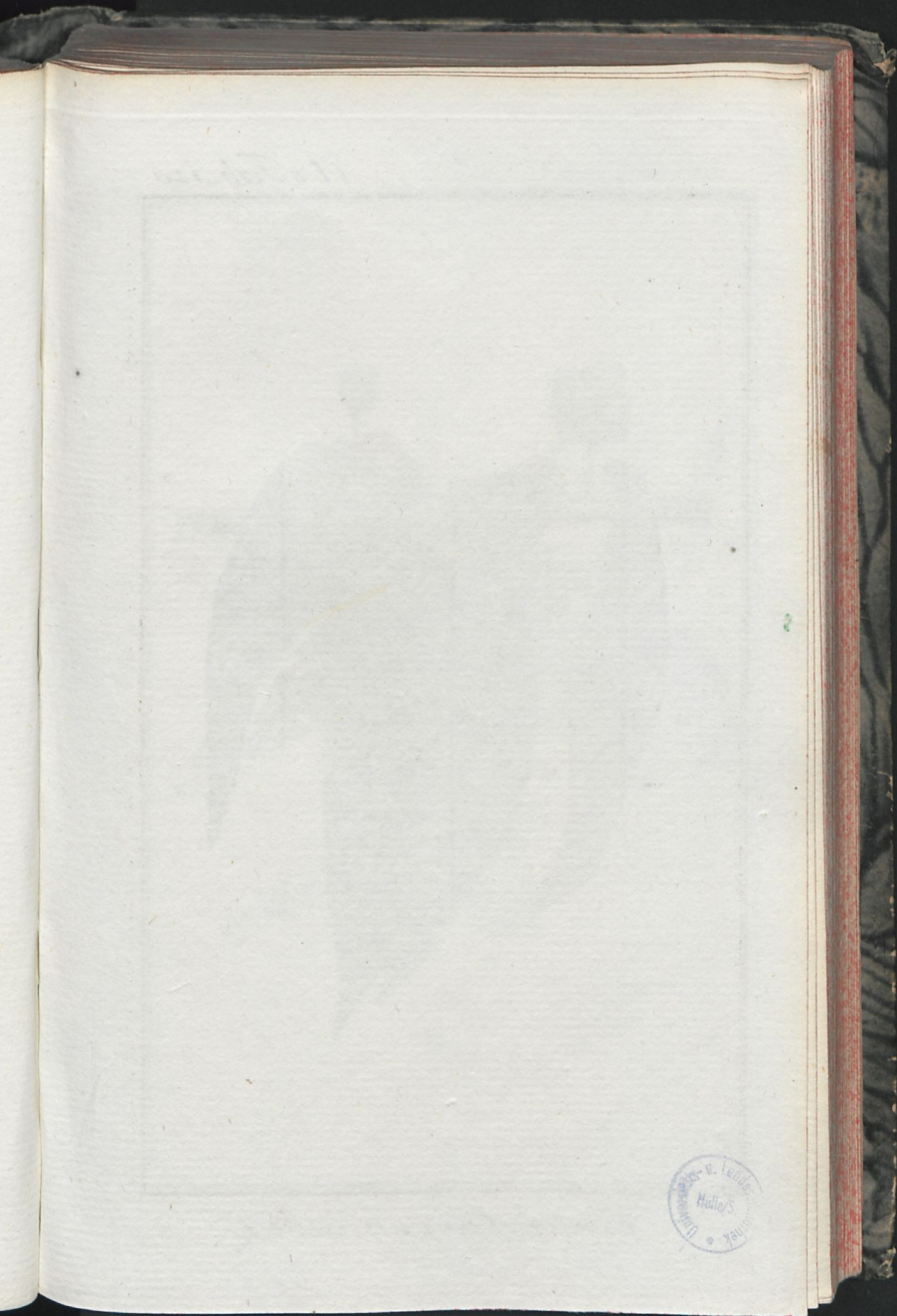
Coccoloba uvifera L.

Cl. 3. Tab. 28.



Coccoloba excoriata. L.





Cl. s. Tab. 129.



Coccoloba punctata L.

Cl. 8. Tab. 130.



Cæcolaba obtusifolia J.



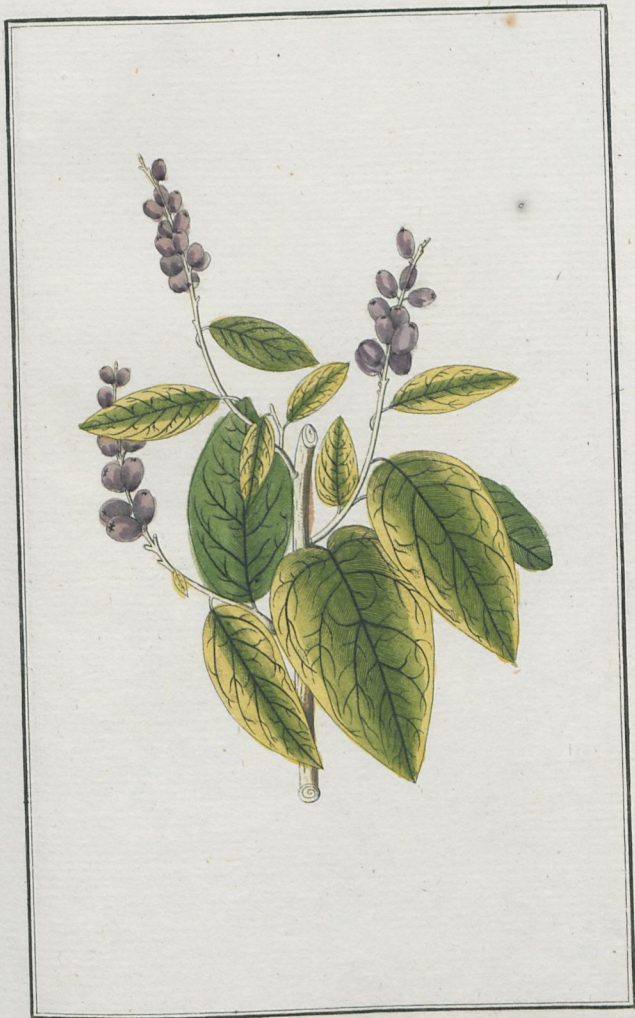


Cl. s. Tabrisi.



Coccoloba flavescens. J.

Cl. Tab. 132.



Coccoloba diversifolia T.







Cassyta

filiformis. L.

Cl. g. Tab. 34



Cassytha baccifera







Cl. 10 Tab. 135.



Parkinsonia aculeata. L.

Cl. 10. Tab. 136.



Poinciana pulcherrima L.







Trichilia trifoliata. L.

Clivio Tab: 158.



Zygophyllum arboreum. L.





Cl. io. Tab. 139.



Heisteria coccinea L.



Cl. 10 Tab: 140.



Melastoma discolor L.





Cl. 10. Tab. 141.



Samyda parviflora L.



Samyda nitida L.





Cl. 10 Tab. 143.



Erythroxylon areolatum. L.



Erythroxylon havanense L.





Universitäts- u. Landesbibliothek
Halle/S





Spondias mombalanus. L.

Cl. 10. Tab. 146.



Microspermum frutescens L.





Cl. ii. Tab. 147.

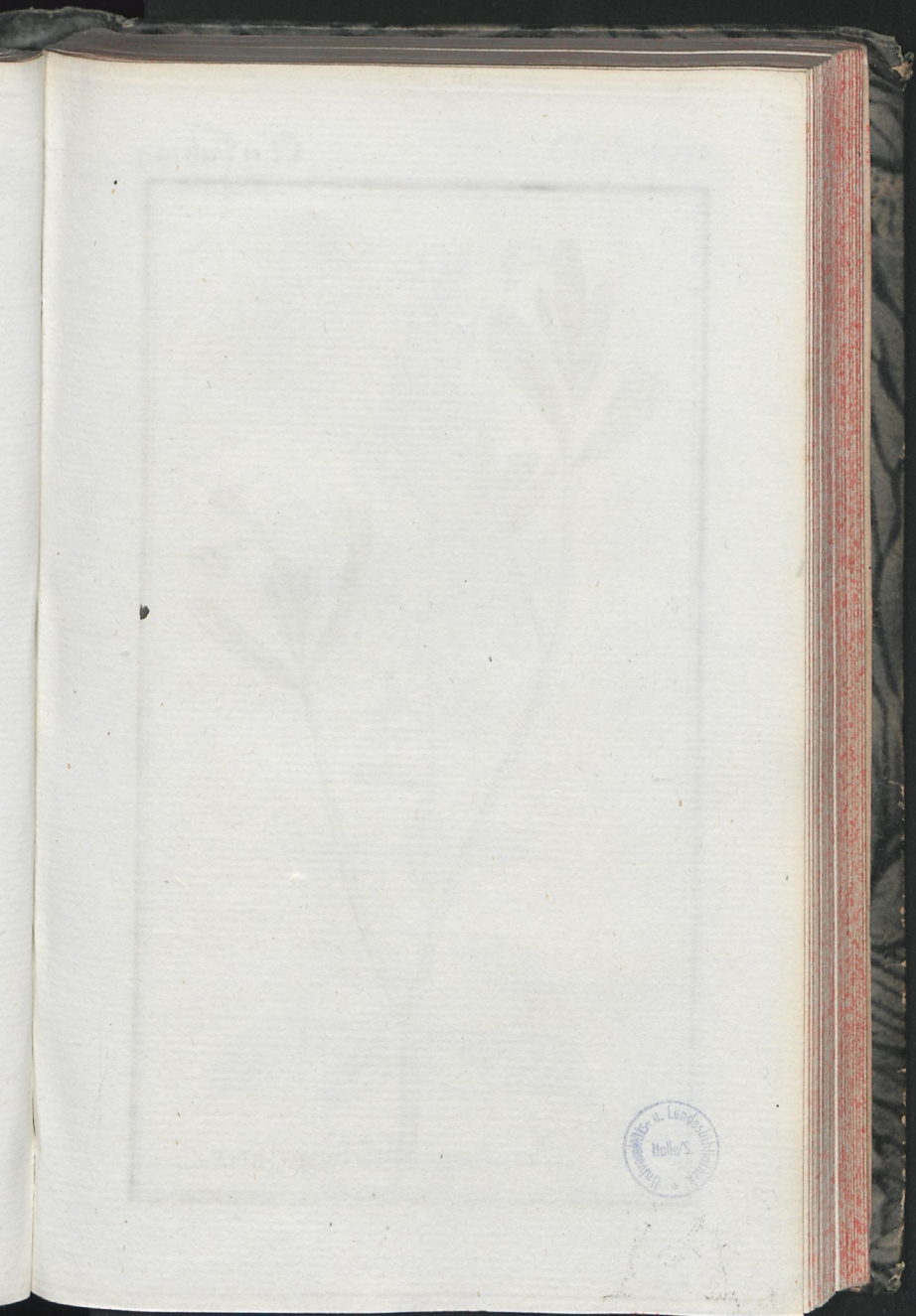


Triumfetta bartramia L.



Triumfetta semitriloba L.







Portulaca triangularis. L.



Portulaca patens. L.



ABH 1731 (2)

ULB Halle
006 971 512 3



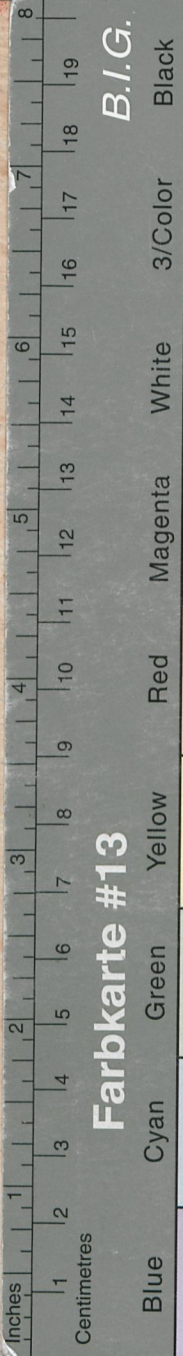
✓

Im 39.

1018







Farbkarte #13

B.I.G.

Amerikanische Gewächse

nach
Linneischer Ordnung.

Des zweiten Hunderts, erste Hälfte
von
Tab. 101. bis 150.



Fur 2(2)

Nürnberg,
auf Kosten der Raspiſchen Buchhandlung.
1786.