

Materia 247.
Schlegel.

Amerikanische
Gewächse

nach
Linneischer Ordnung.

Des ersten Hunderts, zweite Hälfte

von

Tab. 51. bis 100.



Nürnberg,
auf Kosten der Raspiſchen Buchhandlung.

1786.



AB.H. 1791 (1)



Tab. 51.

Jacquinia linearis. Lin. Gen. 274. Sp. 3. p. 527.

Schmalblättrichte Jaquinie. Linne Pflanz. Syst. 3. Th. S. 227.

Wächst in Domingo. Nicht viel größer als die Abbildung.

Jacquin Tab. 58.

Tab. 52.

Scaevola Lobelia. Linn. Gen. 244. Sp. 1. p. 476.

Lobelische Scävola. Linne Pflanzensyst. 3 Th. S. 165.

a. Eine Blume, in natürlicher Größe.

b. Die Frucht.

c. Die Nuß.

d. Diese geöffnet.

Wächst in St. Martin's

insel. Drey mal so groß als die

Abbildung.

Jacquin Tab. 199.

Tab. 53.

Cordia Sebestena. Lin. G. 276. Sp. 3. p. 530.

Sebestenbaum. Linne Pflanzensyst. 1 Th. S. 302.

a. Die ganze Frucht.

b. Diese aufgeschnitten.

Wächst in Carthagena.

Um die Hälfte größer als die Abbildung.

Jacquin Tab. 44.

Tab. 54.

Ehretia Beurreria. Linn. Gen. 278. Spec. 3. p. 533.

Beurerische Ehretie. Linne Pflanzens. 1 Th. S. 312.

Wächst in den Karibäen.

Nicht viel größer als die Abbildung.

Jacquin Tab. 45.

Tab. 55.

Varronia bullata. Lin. Gen. 274. Spec. 2. p. 534.

Aufgeblasene Varronie. Linne Pflanzens. 1 Th. S. 317.

Wächst in Domingo. Noch so groß als die Abbildung.

Jacquin Tab. 43.

Tab. 56.

Varronia martinicensis. Linn. Gen. 279. Spec. 3. p. 534.

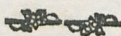
Varronie von Martinique. Linne Pflanzensyst. 1 Th. S. 318.

Wächst in Martinique. Noch so groß als die Abbildung.

Jacquin Tab. 42.

C 2

Tab.



Tab. 57.

Chrysophyllum Cainito. Linn.
Gen. 282. Spec. 1. p. 535.

Gemeiner Sternapfelbaum.
Linne Pflanzenfyst. 1 Th.
S. 329.

- a. Ein blühender Ast.
- b. Die Frucht.
- c. Diese entzwey geschnitten.
- d. Saamen.

Wächst in Martinique
und Domingo. Drey mal so
groß als die Abbildung.

Jacquin Tab. 51.

Tab. 58.

Chrysophyllum Cainito coeruleum. Linn. Gen. 282. Spec.
1. Var. d. p. 536.

Gemeiner Sternapfelbaum,
mit blauer Frucht. Linne
Pflanzenf. 1 Th. S. 331.

Wächst in Martinique.
Noch so groß als die Abbil-
dung.

Jacquin Tab. 52.

Tab. 59.

Chrysophyllum glabrum Linn.
Gen. 282. Spec. 2. p. 536.

Glatter Sternapfel. Linne
Pflanzenf. 1 Th. S. 332.

Wächst in Martinique.

Jacquin Tab. 55.

Tab. 60.

Chrysophyllum argenteum.
Jacq. Chryl. foliis paleato-
ovatis subtas tomentoso-ni-
tidis. Linn. Gen. 282.

Sternapfelbaum mit dem Sil-
berblatt. Linne Pflanzenfyst.
stem 1 Th. S. 331.

- a. Die unzeitige —
- b. Die zeitige Frucht, in na-
türlicher Größe.

c. Saamen.

Wächst in Martique. Zwey
und ein halb mal so groß, als
die Abbildung.

Jacquin Tab. 54.

Tab. 61.

Chrysophyllum microphyllum.
Jacq.

Chryl. foliis minoribus. Linn.
Gen. 282.

Wächst in Havanna. Nicht
viel größer als die Abbildung.

Jacquin Tab. 53.

Tab. 62.

Rhamnus cubensis. Linn. Gen.
284. Spec. 10. p. 542.

Eubensischer Wegdorn. Linn.
Pflanzenfyst. 3 Th. S. 239.

- a. Die vergrößerte Blüthe.
- Wächst in Cuba. Noch so
groß als die Abbildung.

Jacquin Tab. 75.

Tab. 63.

Tab. 63.

Rhamnus colubrinus. Linn. Gen.
284. Spec. 11. p. 502.

Schlangenweddorn, Linne
Pflanzenf. 3 Th. S. 240.

Wächst in Domingo, Cu-
ba, Jamaika, Martinique.
Dreimal größer als die Ab-
bildung.

Jacquin T. 74.

Tab. 66.

Illecebrum ficoideum. Linn.
Gen. 313. Spec. 14. p. 583.

Feigenartige Knorpelblume.
Linn. Pflanzensyst. 5 Th.
S. 733.

Wächst in Martinique.
Noch so groß als die Abbil-
dung.

Jacquin Tab. 90.

Tab. 64.

Hirtella americana. Linn. Gen.
299. Spec. 1. p. 563.

Amerikanischer Kräufler.
Linn. Pflanzensyst. 1 Th.
S. 347.

Wächst in Martinique.
Zweimal so groß als die Ab-
bildung.

Jacquin Tab. 11.

Tab. 67.

Rauwolfia tomentosa. Linn.
Gen. 316. Spec. 3. p. 589.

Filzige Rauwolfie. Linne
Pflanzensyst. 1 Theil. Sei-
te 353.

Wächst in Carthagera.
Nicht viel größer als die Ab-
bildung.

Jacquin Tab. 46.

Tab. 65.

Sauvagesia erecta. Linn. Gen.
308. Spec. 1. p. 572.

Aufrechte Sauvagesie. Linn.
Pflanzenf. 5 Th. S. 708.

Wächst in Martinique.

Jacquin Tab. 77.

Tab. 68.

Cerbera Thevetia. Linn. Gen.
319 Spec. 3. p. 591.

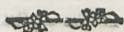
Thevetischer Schellenbaum.
Linn. Pflanzensyst. 1 Th.
S. 360.

Wächst in Cuba und Mar-
tinique. Noch so groß als die
Abbildung.

Jacquin Tab. 47.

E 3.

Tab.



Tab. 69.

Gardenia florida. Linn. Gen. 320. Spec. 1. p. 592.

Blumenprangende Gardenie.
Linn. Pflanzensyst. 3 Th. S. 321.

a. Die einblättrige, röhrichte, fünfteilige Krone.

b. Der Fruchtknoten.

c. Der Griffel mit zweyspaltiger Narbe.

Wächst in Surate, Amboina &c.

Miller Abb. Tab. 156.

Tab. 70.

Nerium Oleander. Linn. Gen. 323. Spec. 1. p. 594.

Der gemeine Oleander. Linn. Pflanzens. 3 Th. S. 323.

a. Die fünfteilige Blumendecke mit dem Deckblatt.

b. Die einblättrige Krone mit fünfteiliger Mündung.

c. Eben diese von oben.

d. Das Honigbehältnis, ein Kranz mit zerrissenen Lappen.

e. Die fünf Staubfäden mit den gegen einander gebogenen verlängerten Staubbeutel.

f. Ein abgesonderter Staubfaden.

g. Der zweispaltige Fruchtknoten, Griffel, und die auf einer Scheibe sitzende Narbe.

h. Der Fruchtknoten, Griffel und Narbe vergrößert.

i. Die Frucht.

k. Diese durchschnitten.

l. Eben diese geöffnet, mit den Saamen.

m. Saamen.

Wächst zu Gades in Indien. Noch so groß als die Abbildung.

Miller illustr. Tab. 12.

Tab. 71.

Echites biflora. Linn. Gen. 324. Spec. 1. p. 595.

Zweyblumiger Klammerstrauch. Linn. Pflanzensyst. 3 Th. S. 328.

Wächst auf den Karibäen. Dreymal so groß als die Abbildung.

Jacquin Tab. 28.

Tab. 72.

Echites quinqueangularis. Linn. Gen. 324. Spec. 2. p. 596.

Fünfeckiger Klammerstrauch. Linn. Pflanzensyst. 3 Th. S. 329.

Wächst in Carthagena. Noch so groß als die Abbildung.

Jacquin Tab. 32.

Tab. 73.

Tab. 73.

Echites suberecta. Linn. Gen. 324. Spec. 3. p. 596.

Ziemlich aufrechter Klammerstrauch. Linn. Pflanzensyst. 3 Th. S. 329.

Wächst in Jamaika, Domingo. Ein und ein halbmal so groß als die Abbildung.

Jacquin Tab. 33.

Tab. 76.

Echites umbellata. Linn. Gen. 324. Spec. 6. p. 596.

Dolde tragender Klammerstrauch. Linn. Pflanzensyst. 3 Th. S. 331.

2. Die Frucht.

Wächst in Jamaika, Domingo, Kuba. Noch so groß als die Abbildung.

Jacquin Tab. 29.

Tab. 74.

Echites agglutinata. Linn. Gen. 324. Spec. 4. p. 596.

Angeklebter Klammerstrauch. Linn. Pflanzensyst. 3 Th. S. 330.

Wächst in Domingo. Noch so groß als die Abbildung.

Jacquin Tab. 30.

Tab. 77.

Echites trifida. Linn. Gen. 324. Spec. 7. p. 597.

Dreispaltiger Klammerstrauch. Linn. Pflanzensyst. 3 Th. S. 332.

Wächst in Karthago. Noch so groß als die Abbildung.

Jacquin Tab. 31.

Tab. 75.

Echites torulosa. Linn. Gen. 324. Spec. 5. p. 596.

Knotiger Klammerstrauch. Linn. Pflanzensyst. 3 Th. S. 331.

Wächst in Jamaika. Ein und ein halbmal so groß als die Abbildung.

Jacquin Tab. 34.

Tab. 78.

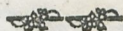
Echites corymbosa. Linn. Gen. 324. Spec. 8. p. 597.

Flachstäufiger Klammerstrauch. Linn. Pflanzensyst. 3 Th. S. 333.

Wächst in Domingo. Noch so groß als die Abbildung.

Jacquin Tab. 37.

Tab. 79.



Tab. 79.

Echites spicata. Linn. Gen. 324. Spec. 9. p. 597.

Aehrentragender Klammerstrauch. Linn. Pflanzensyst. 3 Th. S. 334.

Wächst in Karthago. Dreimal so groß als die Abbildung.

Jacquin Tab. 36.

Tab. 82.

Cameraria latifolia. Linn. Gen. 326. Spec. 1. p. 599.

Breitblättrige Camerarie. Linn. Pflanzensyst. 1 Th. S. 379.

Wächst in Kuba, Jamaika, Domingo. Dreimal so groß als die Abbildung.

Jacquin Tab. 39.

Tab. 80.

Echites repens. Jacq.

Echites pedunculis multifloris divisis, foliis lanceolato-oblongis. Linn. Gen. 324.

Wächst in Domingo.

Jacquin Tab. 35.

Tab. 83.

Tabernaemontana citrifolia. Lin. Gen. 327. Spec. 1. p. 600.

Tabernaemontane mit Zitronenblättern. Linn. Pflanzensyst. 1 Th. S. 371.

a. Saamen.

Wächst in Martinique. Dreimal so groß als die Abbildung.

Jacquin Tab. 40.

Tab. 81.

Plumeria alba. Linn. Gen. 325. Spec. 2. p. 598.

Weisse Plumierie. Linn. Pflanzensyst. 1 Th. S. 364.

a. Der vergrößerte Stempel.

Wächst in Martinique. Dreymal so groß als die Abbildung.

Jacquin Tab. 38.

Tab. 84.

Tabernaemontana grandiflora. Linn. Gen. 327. Spec. 3. p. 600.

Großblumige Tabernaemontane. Linn. Pflanzensyst. 1 Th. S. 375.

a. Die Frucht in natürlicher Größe.

Wächst in Karthago. Noch so groß als die Abbildung.

Jacquin Tab. 41.

Tab. 85.



Tab. 85.

Cynanchum planiflorum. Linn.
Gen. 331. Spec. 3. p. 605.

Glachblumiger Hundswürger.
Linn. Pflanzensyst. 5 Th.
S. 761.

Wächst in Karthage.
Um die Hälfte größer.

Jacquin Tab. 81.

Tab. 88.

Cynanchum undulatum. Linn.
Gen. 331. Spec. 9. p. 606.

Wellenförmiger Hundswürger.
Linn. Pflanzensystem
5 Th. S. 765.

Wächst in Karthage.
Nicht viel größer als die Abbildung.

Jacquin Tab. 54.

Tab. 86.

Cynanchum racemosum. Linn.
Gen. 331. Spec. 4. p. 605.

Traubenartiger Hundswürger.
Linn. Pflanzensystem
5 Th. S. 761.

Wächst in Karthage.
Nicht viel größer als die Abbildung.

Jacquin Tab. 80.

Tab. 89.

Cynanchum altissimum. Jacq.

Cynanchum caule volubili, foliis cordatis, utrinque tomentosis, floribus umbellatis.
Gen. 331.

Wächst in Karthage.
Noch so groß als die Abbildung.

Jacquin Tab. 83.

Tab. 87.

Cynanchum maritimum. Linn.
Gen. 331. Spec. 5. p. 605.

Seestrand's Hundswürger.
Linn. Pflanzensyst. 5 Th.
S. 762.

Wächst in Terra bomba.
Noch so groß als Abbildung.

Jacquin Tab. 82.

Tab. 90.

Cynanchum longiflorum. Jacq.

Cynanchum caule volubili, foliis oblongis, acutis, villosis, floribus umbellatis.
Gen. 331.

a. Eine Blume in natürlicher Größe.

Wächst in Karthage.
Dreimal so groß als die Abbildung.

Jacquin Tab. 85.

Ⓓ

Tab. 91.

Tab. 91.

Cynanchum filiforme. Jacqu.
Cynanchum caule volubili, foliis ovatis, acuminatis, planis, nitidis, umbellis globosis. Gen 331.

Wächst in Karthagena.
 Noch so groß als die Abbildung.

Jacquin Tab. 86.

Tab. 92.

Cynanchum clausum. Jacqu.
Cynanchum caule volubili, foliis acuminato-oblongis, adoras revolutis, floribus umbellatis. Gen. 331.

Wächst in Karthagena.
 Noch so groß als die Abbildung.

Jacquin Tab. 87.

Tab. 93.

Aselepias gigantea. Linn. Gen. 333. Spec. 4. p. 608.

Riesenförmige Aesculapic.
 Linn. Pflanzenst. 5 Th. S. 775.

Wächst in Jamaika. Noch so groß als die Abbildung.

Jacquin T. 88.

Tab. 94.

Stapelia variegata. Linn. Gen. 334. Spec. 1. p. 614.

Bunte Stapelie. Linn. Pflanzenst. 5 Th. S. 792.

a. Die einblättrige tief fünfspaltige Blume.

b. b. c. d. Die Scheide, so aus dem Grund der Blume entspringt, und den Stempel bis zu der Fläche der Narbe umgibt, und sich in zehn Flügeln ausbreitet. Fünf derselben, die über die Blumenblätter hervorragen —

e. f. g. bilden einen Stern, dessen Flügel zweispaltig sind; die fünf andern —
 h. h. i. k. l. theilen sich aus der Basis h. i. in zwei Höner k. l. davon die innere l. sich über dem Mittelpunkt der Narbe zusammen biegen.

m ist ein Behältniß, das zweifächerig ist und die Staubbeutel bedeckt. Beide Arten der Flügel sind mit ihrer Basis e. f. und h. i. in einen Körper in f. z. vereinigt, und mit dem ganzen Theil der Scheide c. d. zum Theil auch mit e. b. f. verwachsen.

n. Zwei

- a. Zwei Fruchtknoten auf denen zwei kurze Griffel sitzen, welche oben —
- o. mit einer einzigen Narbe bedeckt sind, sie ist tellerförmig, eingetieft, und etwas rund, fünfeckigt. In den Ecken dieser Narbe sind die Staubfäden tragende Drüsen angewachsen, aus deren jeder zu beiden Seiten, ein länglichter Staubbeutel —
- p. herauskommt, der in den Seiten der Narbe liegt.
- Nur die Figuren b. c. d. h. i. k. l. m. o. p. sind vergrößert.
- Wächst auf dem Vorgebürge der guten Hoffnung.
- Jacqu. Miscell. austr. V. I.
- d. Ein Lappen des Honigbehältnisses, deren fünf sind, die um die Scheide, welche die Fruchtwerkzeuge umschließt, stehen. Unter diesen finden sich —
- f. Fünf kleinere ungetheilte Lappen die ein Sternchen bilden. Unten in d. sieht man an dem abgebrochnen Theil zu beiden Seiten zwey runde hohle gelbe Schuppen
- e. welche an der Mündung der Narbe sitzen, und die Staubfäden
- g. bedecken. Diese sind ohne Träger, mit ihrer Basis an die Scheide
- i. befestiget. In dieser Scheide sind die zwei Fruchtknoten —

h. länglicht, eiförmig. Sie haben keinen Griffel, sondern sind oben bedeckt. Die Scheide i. eine Narbe, die flach, eingetieft ist, und unten ein Grübchen hat, in welchem die beiden Fruchtknoten h. ansitzen.

Wächst auf dem Vorgebürge der guten Hoffnung.

Nach der Natur.

D 2

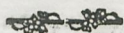
Tab. 96.

Tab. 95.

Stapelia hirsuta. Linn. Gen. 334. Spec. 2. p. 614.

Zottige Stapelie. Linne Pflanzenst. 5 Th. S. 794.

- a. Die einblättrige fünfspaltige Blumendecke.
- b. Die einblättrige, flache, fünfspaltige Krone, deren Lappen zurückgebogen sind.
- c. Eben diese von unten.



Tab. 96.

Gentiana aphylla. Linn. Gen.
332. Spec. 24. p. 644.

Kraut *Gentian*. Linn. Pflanz-
zensyst. 5 Th. S. 864.

Wächst in Martinique.

Jacquin Tab. 89.

d. Die fünf Honigbehältnisse,
ausßen an dem Fruchtknoten.

e. Die fünf Fruchtknoten mit
den Honigbehältnissen.

f. Ein abgesonderter.

g. Ein Durchschnitt desselben.

h. Die fünf Saamentkapseln.

i. Eine abgesondert.

k. Saamen, natürlich und
vergrößert.

Tab. 97.

Aralia arborea. Linn. Gen. 417.
Spec. 1. p. 751.

Baumartige Beerengelika.
Linn. Pflanzensyst. 1 Th.
S. 408.

Wächst in Havana.

Noch so groß als die Abbil-
dung.

Jacquin Tab. 91.

Wächst in Aethiopien.

Miller illustr. Tab. 16.

Tab. 99.

Viscoides pendulum. Jacq.

Wächst in Martinique.

Nicht viel größer als die Ab-
bildung.

Jacquin Tab. 73.

Tab. 98.

Crasula coccinea. Linn. Gen.
423. Spec. 1. p. 768.

Scharlachrothes Dickblatt.

a. Die fünfblättrige Blumen-
decke.

b. Die fünfblättrige Krone.

c. Eben diese ausgebreitet,
mit den fünf Staubfäden.

Tab. 100.

Ruyschia clusiaefolia Jacq.

Ruyschia appendicis calycinae
foliis lateralibus calyci si-
milibus.

Wächst in Martinique.

Noch so groß als die Abbil-
dung.

Jacquin Tab. 76.





Jasione

Jasione





Jacquinia linearis. L.



Scievola lobelia. L.









Cordia sebestena L.



Ehretia Bqurreria L.







Varronia

bullata. L.



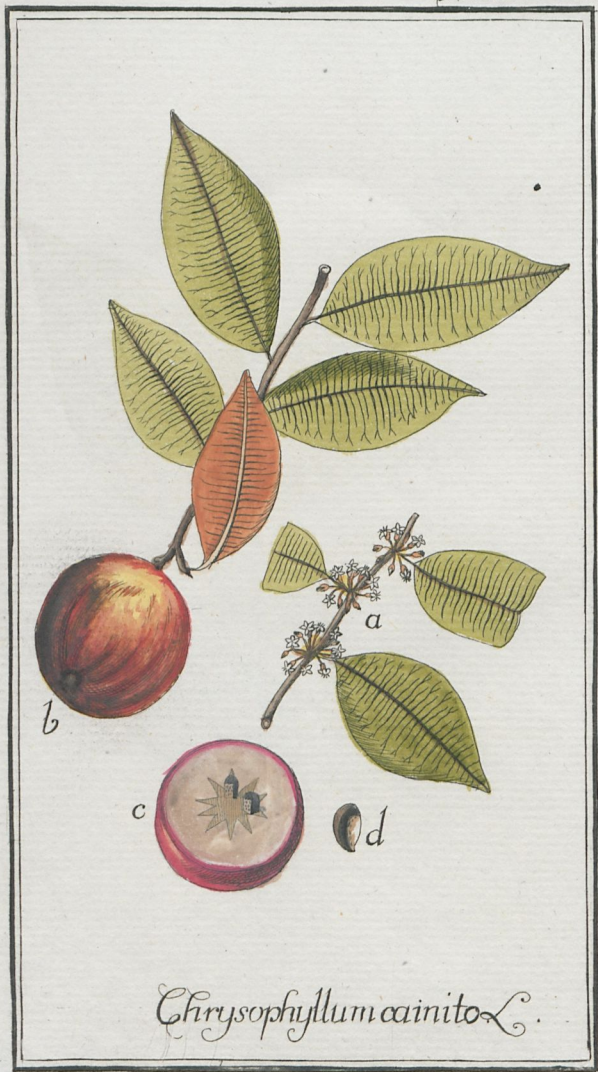
Varronia martinicensis L.





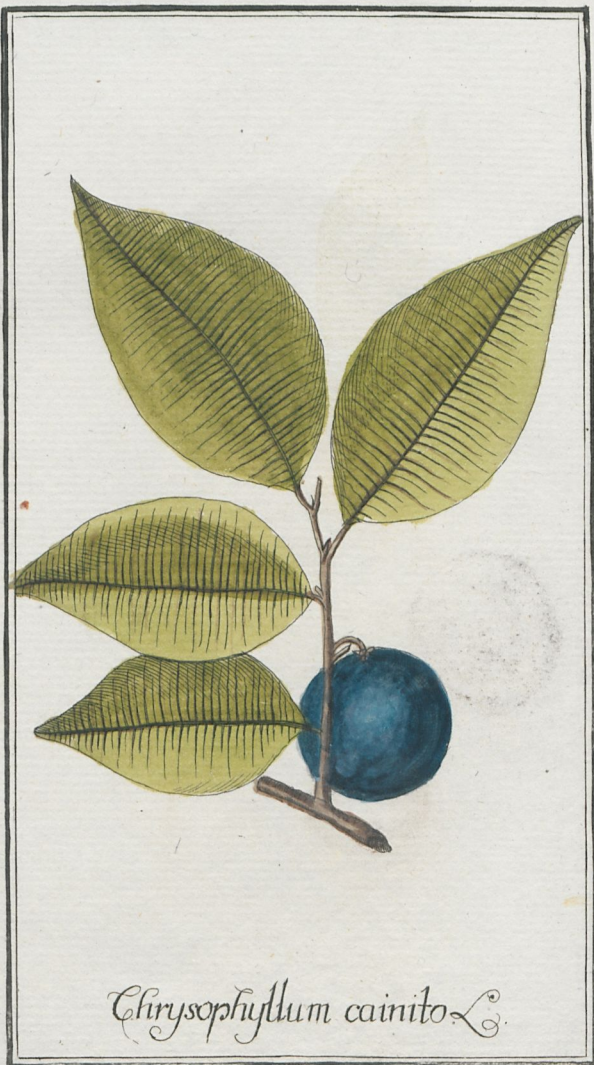
Citrus aurantium





Chrysophyllum cainito L.

Cl. 5. Tab 58.

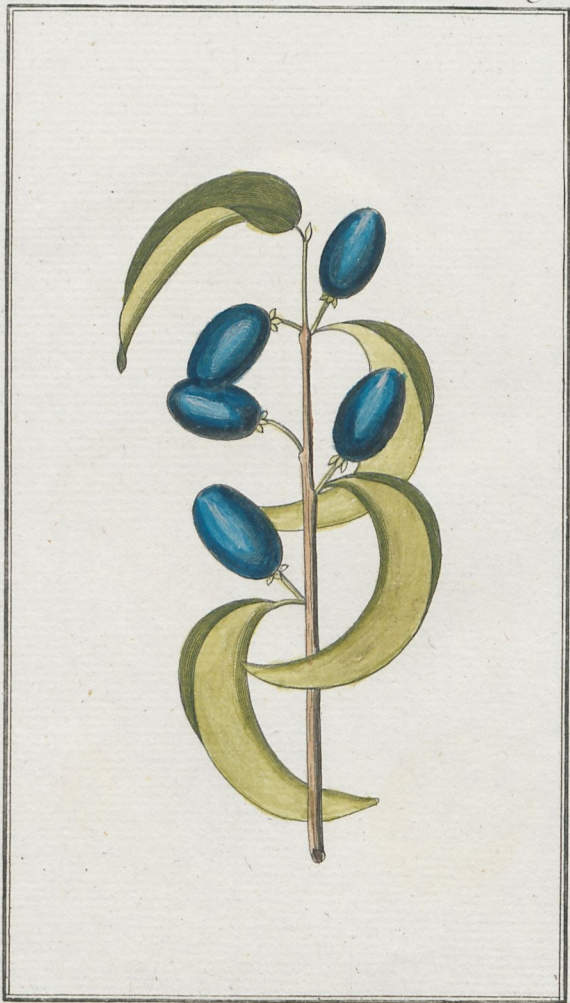


Chrysophyllum cainito L.

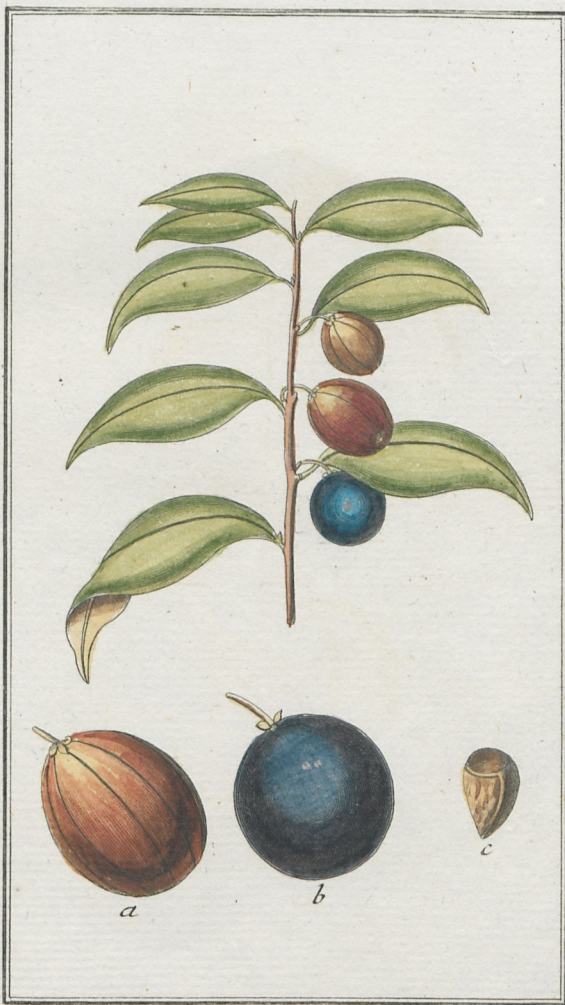




Cl: 5. Tab. 39.

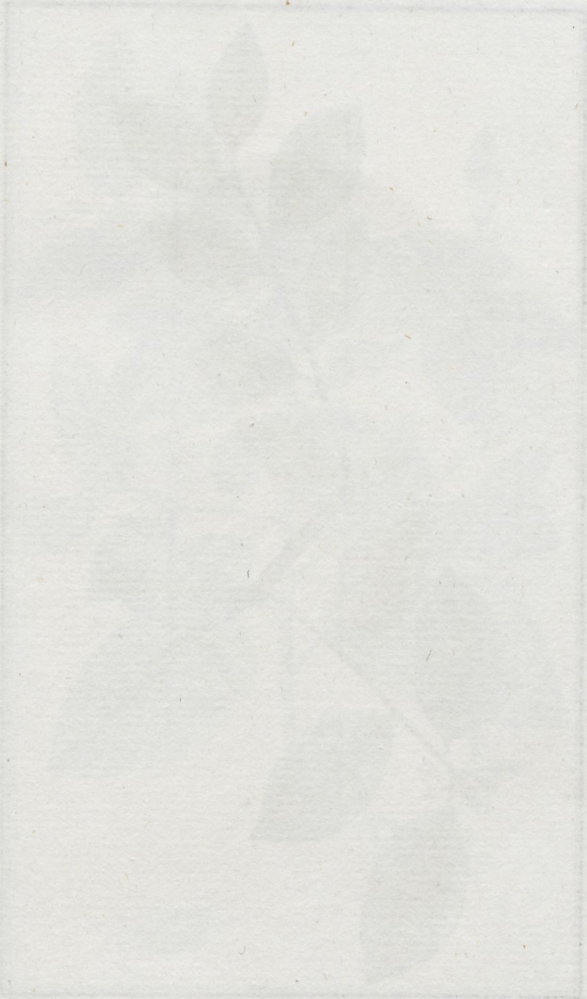


Chrysothryx glabrum. L.



Chrysophyllum argenteum. T.





Cl. s. Tab. 61.



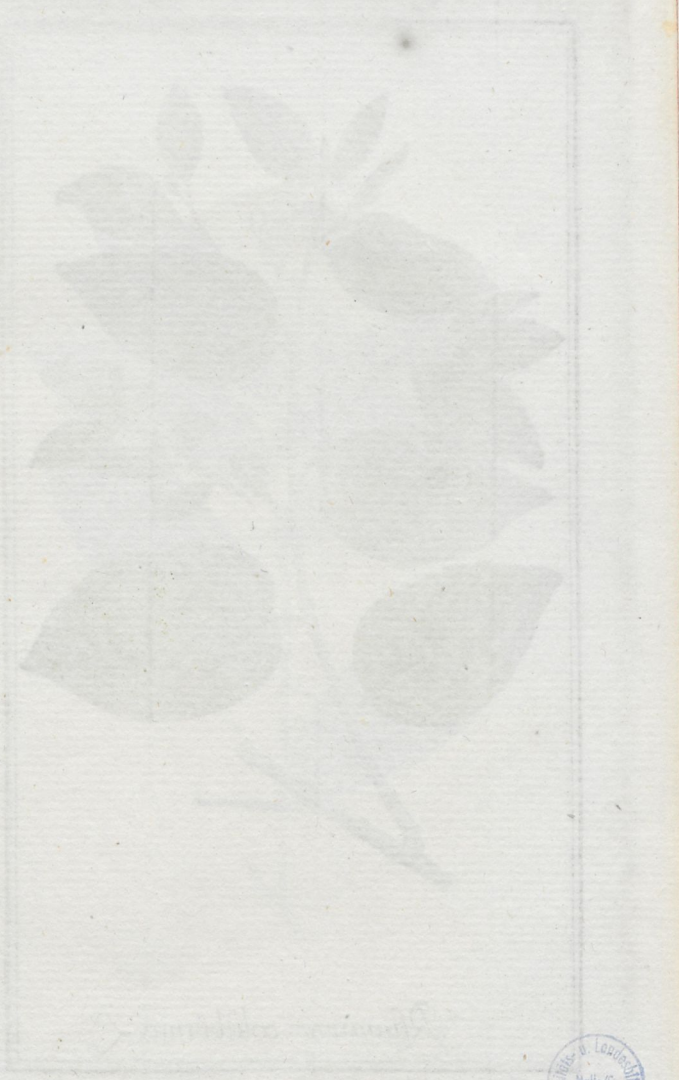
Chrysophyllum microphyllum J.

Cl. s. Tab. 62.



Rhamnus cubensis L.





Faint, illegible text, possibly a title or description of the plant.





Rhamnus colubrinus L.



Firtella americana L.







Sauvagesia erecta. L.



Illecebrion ficoideum. L.







Rauwolfia tomentosa. L.



Cerbera thevetica L.







Gardenia Florida L.

S. 1792/2 V.



Nerium oleander, L.

S. Engel, del. 1788







Cl. 3. Tab. 71.



Echites biflora L.

2194/1



Cl. 5. Tab. 72.



Echites quinqueangularis. L.





Ranunculus abortivus L.



Cl. 3. Tab. 73.



Echites suberecta. L.



Echites agglutinata . L.







Echites torulosa L.



Echites umbellata L.



J.P. D.





Echites trifida. L.

Cl. 5. Tab. 78.



Echites corymbosa L.







Echites spicata . L.



Echites repens. I.







Plumeria alba . L.



Cameraria latifolia .L.







Tabernaemontana citrifolia L.



Tabernaemontana grandiflora L.







Cynanchum plani florum L.

Cl. 5 Tab. 86.



Cynanchum racemosum. L.



Cl. 10. 10.



Cl. 5. Tab. 87.



Cynanchum maritimum. L.

Cl. s. Tab. 88.



Cynanchum undulatum L.



C. rubra L.





Spinnerey



Cl. 5. Tab. 89.



Cynanchum altissimum L.

Cl. 3. Tab. 60.



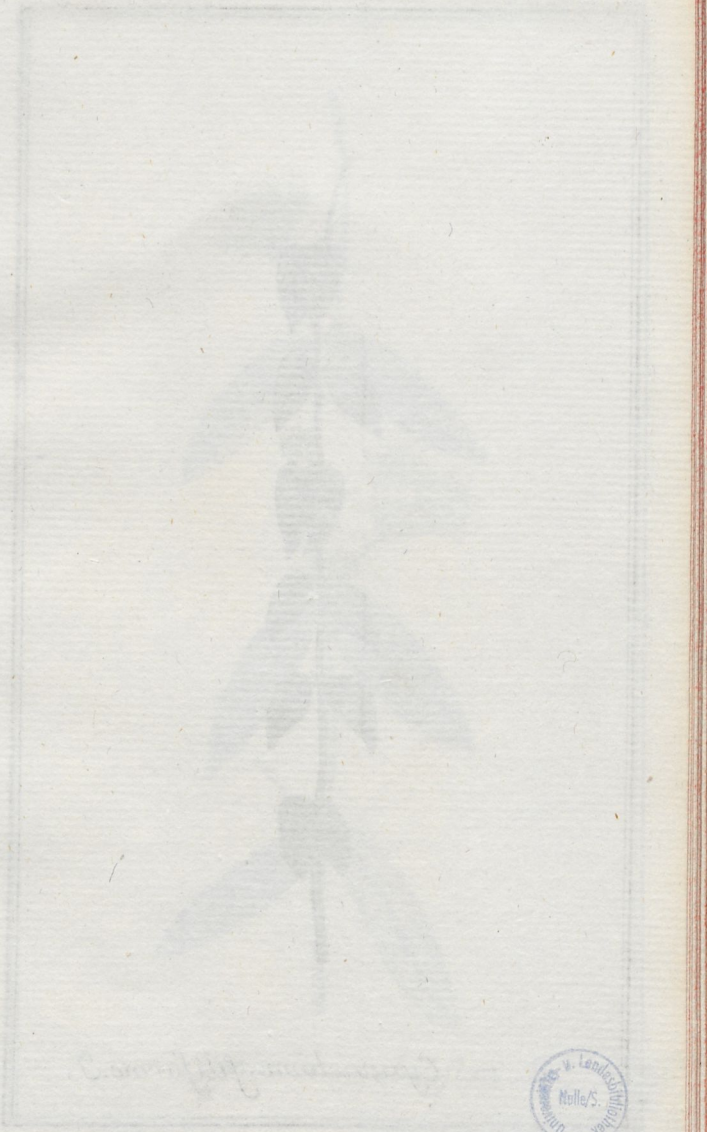
Cynanchum longiflorum. T.





Quercus laevis





Carolinus



Cl. 3. Tab. 91.



Cynanchum filiforme. J.

Cl. 5. Tab. 92.



Cynanchum clausum. J.



Handwritten text, likely a botanical name, is faintly visible below the stamp.

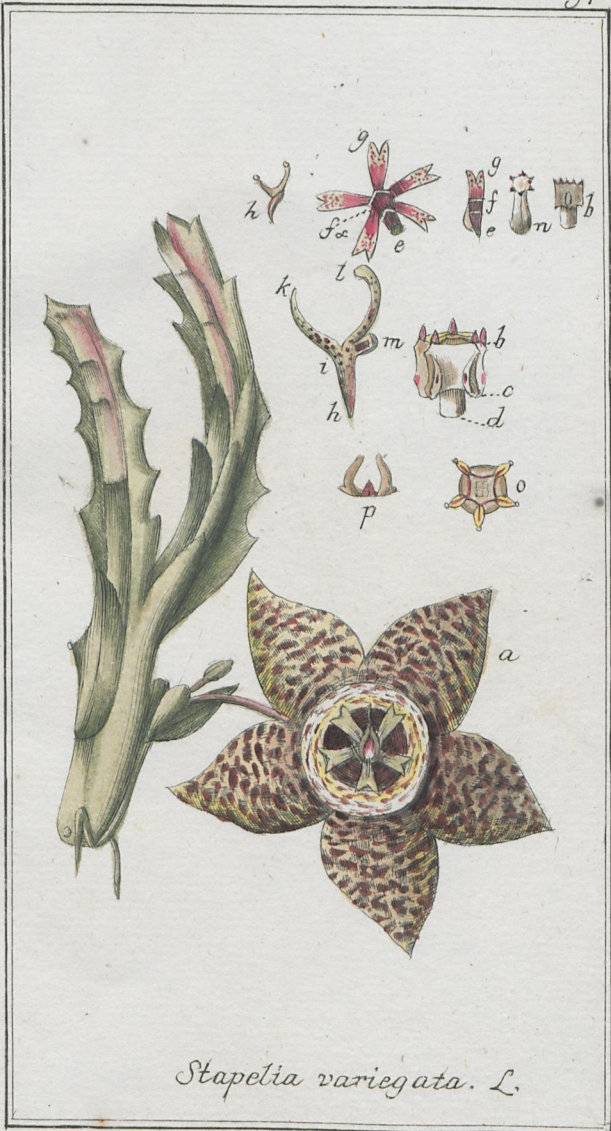




Cl. 5. Tab. 93.

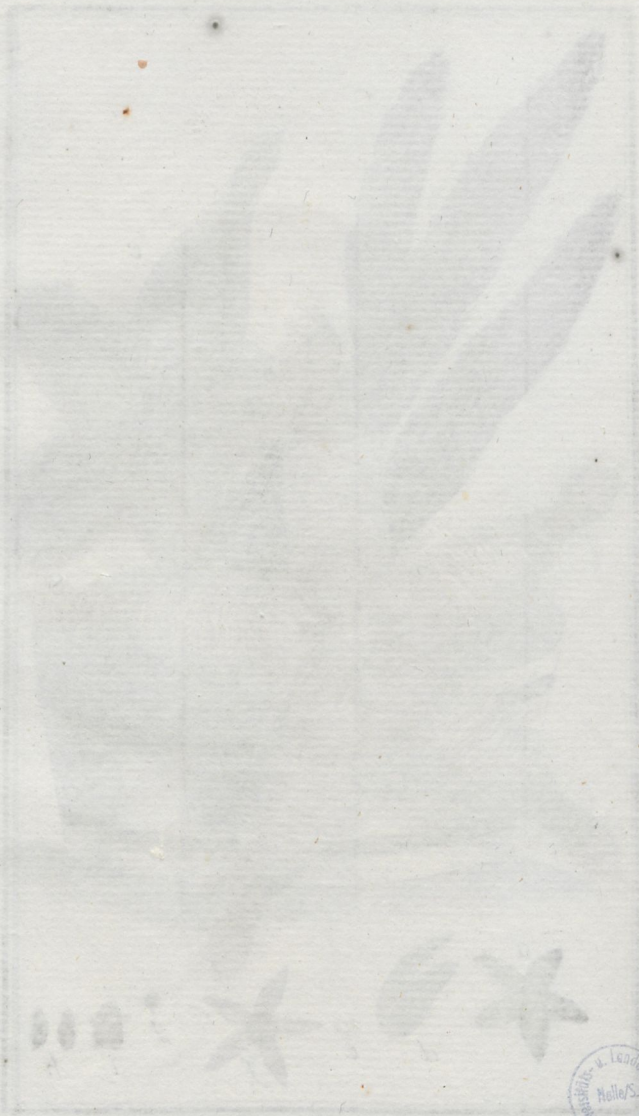


Asclepias gigantea. L.



Stapelia variegata. L.







Stapelia hirsuta L.



Gentiana aphylla L.





Cl. 5. Tab. 97.



Aralia arborea L.

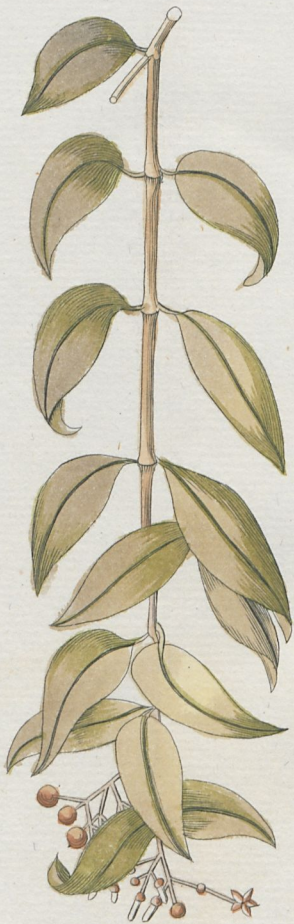


Crasfula coccinea L.





Cl. s. Tab. 99.



Viscoides pendulum. J.

Cl. 5. Tab. 100.



Ruyschia clusiafolia. F.





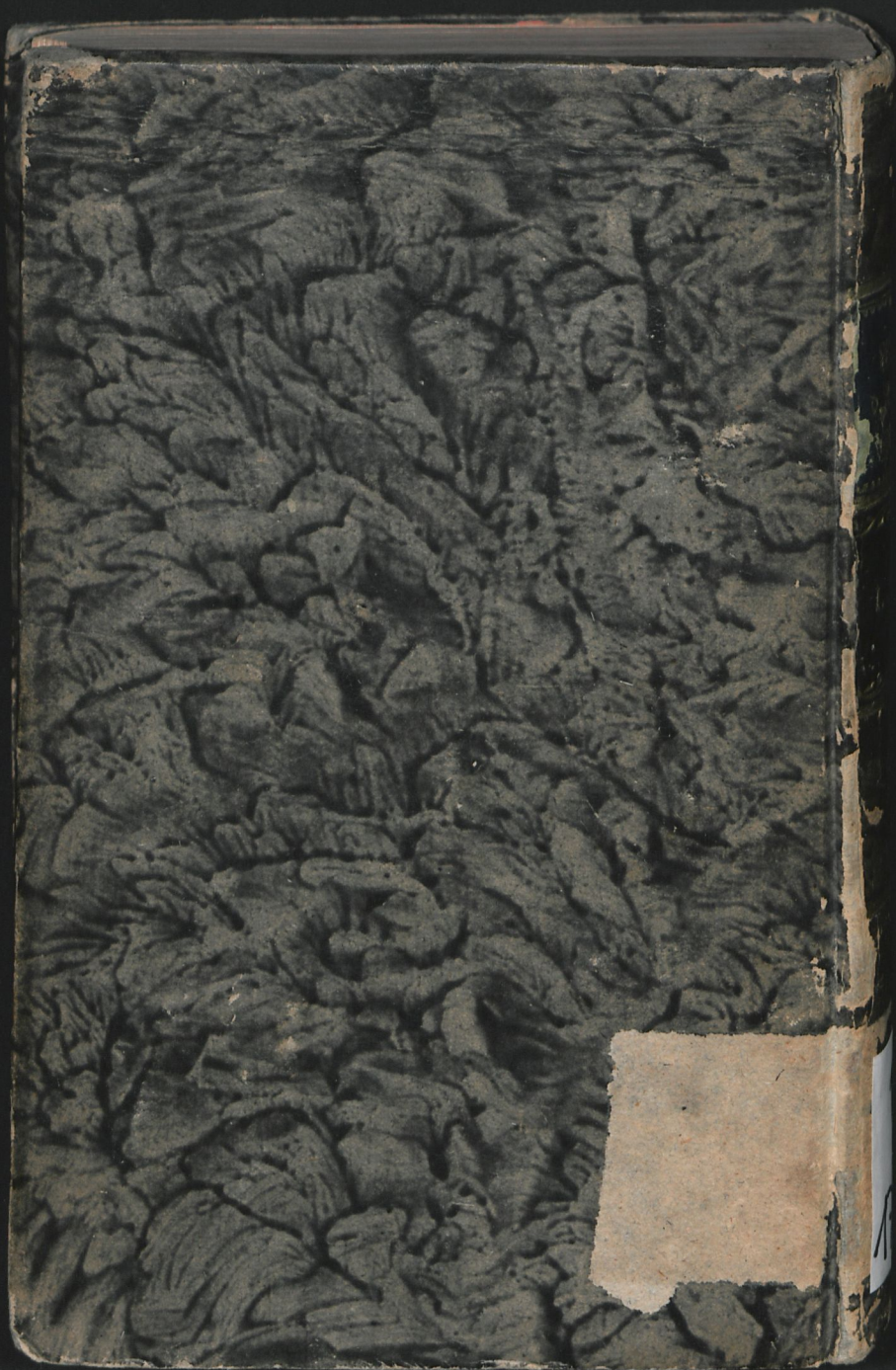


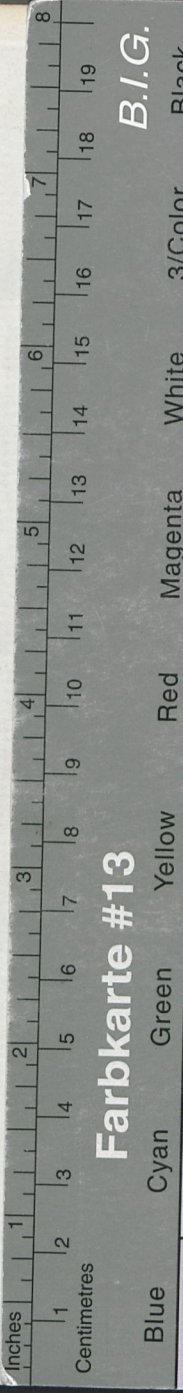
AB H 1791(11)



~~Fm 39.~~
1018







Farbkarte #13

B.I.G.

Amerikanische Gewächse

nach
Linneischer Ordnung.

Des ersten Hunderts, zweite Hälfte
von
Tab. 57. bis 100.



Nürnberg,
auf Kosten der Raspiſchen Buchhandlung.
1786.