

VERMIVM INTESTINALIVM  
BREVIS EXPOSITIONIS  
CONTINVATIO

AVTORE  
PAVLO CHRISTIANO FRIDERICO WERNERO

MEDICINAE BACCALAVREO.

---

CVM TABVLIS II.

---



---

LIPSIÆ  
APVD SIEGFRIED LEBRECHT CRVSIVM  
MDCCLXXXII.

VERVM INTESTINALVM

BREVIS HISTORIA

# CONTINVATIO

AVTORE

PAULO CHRISTIANO FRIDERICO WERNERO

MEDICINAE BACCALAVERO.


CVM PRIVILEGIO

LIBRARI

ATQVE SINGVLIS LIBRIS

MDCCCLXXII





## INTROITVS

**Q**ui ego iam scripto quodam in helminthologiae vsum, num symbolam conferre possem, tentavi, nunc eius continuationem edere non dubito, siquidem fabricorum more ex minoribus frustris commodum saltem systema aedificari posse mihi persuasissimum sit. Id enim quod in prioris libelli proemio iam adduxisse memini, neglectam nimirum olim helminthologiam iam maiori cum studio elaborari atque iconibus descriptionibusque accuratius exaratis hanc necessariam doctrinam eo facilius tradi res ipsa loquitur. Quamvis vero a Celeb. Viris non solum inventorum, quae eorum originem structuramque concernunt, orbi litterario affatim traditum sit, verum etiam adhuc varia eiusdem tenoris scripta expectanda veniant, nostram hancce tamen susceptam operam non plane superfluum fore ideo putauimus, quod reperita conamina atque noua quaedam addita exempla rem detectam eo certius enucleaturam atque confirmaturam esse suspicabamur. Enim vero quam multa adhuc in vermium natura indaganda restant, et quam facile accidit, vt saepius in eiusmodi arduo sane perscrutationis negotio quaedam sensus praeteruolent? Eo ipso autem

tempore, cum iam sub priori huius thematis tractatione prelum sudaret, et post illud in dissecandis animalium, quibus vix non semper occupor, corporibus multae vermium species mihi obuenerent. Curabam quidem eas depingi, opusculo vero adiungere nec tempus nec reliquae condiciones concedebant. Ad hunc meum autem fluctuantem animum accedebat variorum patronorum praeprimis vero Venerabilis Goetzii amicissima eumque firmans adhortatio, qui, quamuis in libello meo, quae notaret, inuenisset, me tamen ad prosequendum studium amicis et paene dixerim paternis consiliis instigauit. Ceterum ex anatome comparata atque ex ascaridum taeniarum etc., quae in brutis stabulantur tum hoc nostro seculo tum et in posterum multa emolumenta in nostram artem redundatura esse atque ex probabilioribus conclusionibus atque ex omnibus simul sumtis obseruationibus atque exemplis veri quid tandem deduci posse tam certum est, ut si aliquid addere auderem, in tanta rei claritate, vel incitiae vel vanae ostentationis meum arguerem ipsum. Trado igitur Tibi Beneuole Lector et haec obseruationes, quas ut aequo animo accipere atque pensitare velis ex animo opto. Quod si feceris et in posterum ea animalcula, quae nos aequae ac cetera animantia infestant, persecutari pergam, et si noui quid in iis offenderim Tecum parili fide et candore communicabo.

*Gordius.*

*Gordius.*

**A**d vermes intestinales accessorios Gordius <sup>1)</sup> etiam, cui secundum Palladium corpus filiforme, aequale, laeuissimum, os dilatatum, labio subrotundo concauo, cauda vncinulo terminata competit, numerari meretur. Is quidem ex eiusdem autoris opinione in aquis stagnantibus habitat, eorumque incolis piscibus nimirum atque insectis molestissimus hospes existit. Animalis corpori etiam per alimenta et potulenta implantatur, vt itaque proprie non intus generetur. Occurrunt autem huius vermium generis duae praecipuae species, videlicet is, quem modo descripsimus Gordius atque alter, cuius mentionem iam Arabes sub Venae Mediuensis nomine iniecerunt. Nos vero de hac Gordii specie nihil dicamus, quandoquidem cum apud Clericum <sup>2)</sup> atque Welschium, qui vix non omnes antiquiorum, tum apud Palladium, qui l. c. plurimas rezentio-

A 3

rum

<sup>1)</sup> Vid. Pallad. diff. p. 10.

Mülleri Zoolog. Dan. Havn. 1776. p. 212.

Linn. Syst. nat. Ed. 12. T. I. P. 2. p. 1075.

Brood. Fortsättning af Prov. Doct. berätt. p. 98.

Martin Ant. Rolands Abbandl. der Schwed. Acad. der Wissensch. 1771. Vol. 33.

D. Blochs Abbandl. von Erzeug. der Eingeweidwürmer Berlin 1782. p. 33

<sup>2)</sup> Cleric. L. I. h. cap. XIII.

rum scriptorum sententias collegit, atque per observationes eam in nostris etiam reperiri regionibus probavit, eius speciei notitiam sibi quisque comparare potest. Omnes autem qui de Gordio egerunt, auctores, inter quos etiam Cel. Palladius <sup>3)</sup> est, affirmant, huic venae medicinali siue Gordio affines vermes sub variorum animalium cute et insectis compluribus v. c. erucis inueniri, cuius rei demonstrandae ergo duas nuper mihi demum oblatas species, alteram ex marre alteram ex erucis defunctam iam explicite considerandas arripui, quo facilius ipsa doctrina de horum parasiticorum animalium natura atque crescendi modo tandem eruatur.

Erucarum Gordius <sup>4)</sup> filiformis, rotundus, plus minus albidus vermis est, qui tamen nonnunquam etiam rubellus apparet, longitudine sua raro septem, plerumque

<sup>3)</sup> Palass. diff. p. 12.

<sup>4)</sup> *Aus der gemeinen Bärenraupe*, Phal. Caia Linn. Spec. 38. *einen dunkelrothen Fadenwurm 5 Zoll lang.*  
*Aus der Schildraupe von Papil. Quercus Linn. 222. einen weissen Fadenwurm 4½ Zoll lang.*  
*Aus der gemeinen Nesselraupe P. Vrticac L. Spec. 167. einen gelblich grauen Fadenwurm 6 Zoll lang.*  
*Aus der Rästerraupe P. Polychtoros L. Sp. 166. einen weissen Fadenwurm 6 Zoll lang.*  
*Aus der grünen Schildraupe von Pap. Betulae L. Sp. 220. einen weissen Fadenwurm 5 Zoll lang.*  
*Aus der grossen Quittenraupe Phal. Quercus L. Sp. 25. habe ich aus einer Raupe 3 weisse Fadenwürmer von 7 bis 7½ Zoll lung bekommen.*



que quinque vel sex aliquando etiam quatuor pollices complet. Glaberrima quae ei superficies est tantam cum ea glaberitiae duritiem coniunctam habet, quae leuiori comprimenti vi non facile cedat. Vtroque extremo attenuatur, illud vero quod capitis nomine appellandum videtur, aliquantulum obtusius apparet et tribus quasi oblongis labiis munitum conspicitur. Medium haec labia intercedens spatium aliqua obtusa prominentia replet, ex qua tenuis alba exorsa linea ad caudam vsque proficiscitur. Interior communis membranae circulis notata superficies totum animalis corpus emetitur, ipsorum annulorum interstitia vero substantia cellulari, cui corpuscula rotunda inspersa sint replentur. Sub tenuissima et in vacuum quasi desinente cauda vero foramen rotundum, canalis nutritii exitus exculptum reperitur. Motum sat viuidum exercet, ita ut extrema conuoluat, versusque medium corpus attrahat, quo facto partes conuolutas celerrime euoluens a priori loco in longe remotiorem semet ipsum proicit. Est autem nostrum animalculum insectis admodum nocuum, vnde etiam absque dubio venit, quod papilionum aucupes illud proprium suum hostem appellarint. Tam multas enim erucas corrumpit, ut per saepe integrorum annorum fructu, papilionibus eos priuet. Videtur autem non omnibus sed quibusdam tantum erucarum speciebus proprius esse, ita tamen ut in plurimis atque plerisque inueniatur. Mirum autem omnino est, quomodo in tam arcto spatio, quale erucarum est, tam longus vermis contineri et viuus degere possit, cum nos omni dato studio eum

in tam paruum molem redigere non valuerimus. Exerit autem in viuo adhuc erucæ embryone nullam sui præsentiam verum potius eo ipso demum tempore, quo metamorphosis incipit, plerumque vnus, raro duo vel tres prodire solent. Animaduertentur insimul etiam Insectologi illas erucas, quæ ab eiusmodi verme inhabitantur, segnius et difficilius quidem sese mouere, in deuorandis vero foliis esse voracissimos, vnde sagaciores ex hocce vltimo signo eorum verminosum statum infallibili ore vaticinantur. Conueniunt igitur ratione voracitatis erucæ cum hominibus atque aliis verminosis animalibus, vtpote quæ omnia eiusdem generis sanis gulosiora deprehendi solent. Estne vero hicce Gordius papilionibus vel erucis connatus? Videtur hoc exinde comprobari, quod iis plerumque tantum vnus et in quibusdam speciebus solummodo inest, nec eo ipso loco, quo erucæ colliguntur, hucusque similis vermis inuentus fuit. Contrahuntne porro erucæ arborum incolæ potius eo demum tempore forte huncce ingratum hospitem, a quo deinceps perfodiuntur, postquam a ventis in terram deiectæ sunt? quod quidem præcipue contingere deberet, si terræ vel paludum incola esset ille vermis. Deuorantne denique erucæ illius ouula simul cum foliis? Quæ harum opinio vera sit, ego definire non ausim, cum adhuc nondum affatim obseruationum colligere licuerit; meretur tamen hæc res vtiq; eruditorum attentionem. Siquidem de eius habitatione atque natiuo loco institutæ disquisitiones superflue non futuræ sint, verum potius humano generi proficue, cum iidem non infrequenter

quenter in hominum intestina forte per alimenta aut potulenta deueniant, ex quibus acerbi admodum adscititi morbi enascuntur. Eiusmodi historiam ex Celeb. Practici ore percepi, qui aliquam ex omni parte Gordio analogam speciem in aegrotis olim sibi aliquoties obuenisse asserbat. Ipsi vermes autem tam celerem et velocem motum exercuerant, qui eius admirationem maxime mouisset, durissimas enim faeces quasi sine vlllo impedimento permeauerant.

### *Gordius Martis.*

Inter alia animalia, quorum dissectione vix non semper vacare soleo, martem accepi, quem statim ac acceperam, omni dato studio disquisiui. Praeter reliqua vero in hoc animali singularia organa conuertebant pulmones attentionem meam quam maxime, quorum dexter duas, sinister tres nucem auellanam magnas vesiculas sub eo loco, in quo bronchia diuicationes efficiunt, continebat; perlucebant earum tenerrimas membranas vario modo contorta albidiora filamenta. Lamina filamenta haec cingente cauta manu aperta atque reclinata, aquosi fluidi pauxillum dimanabat, in qua modo descripta teretia filamenta antea fluctitabant. Erant autem hi Gordii, quos nunc esse intelligebam, rotundi, neque adeo duri, ac antecedentes. Ipsi albi granulisque infarcti Gordii vero nulla arte ne leui quidem maceratione extricari poterant, quare nec caput nec cauda apparebat. Folliculi hos e Gordios continentes bronchiorum diuisioni potissimum insidebant, atque officio quodam

in ea hiare videbantur. Simul minores eiusmodi cystides tam versus acutam quam latam pulmonum partem exteriori loco deprehendebantur: Microscopio vero subiectae horum vermium particulae tum integrae tum etiam sub compressorii instrumenti tortura granulofam eique antecedentis generis analogam substantiam exerebant.

*Lumbrici muris domesticae minoris.*

In muris domesticae minoris femellae dissectione praeter mesenterii lacte turgida vasa, quorum diameter ratione magnitudinis huius animalis amplissima erat, praeterque albescentes pulmones, qui compressi lacti similem spumescentem humorem in asperam arteriam fundebant, cum ventriculum aperirem, tres lumbricos duos et dimidium pollicem longos deprehendi. Unus eorum rotundus et crassior, duo reliqui vero teneriores et in extremis magis plani erant. Ulteriori disquisitione instituta hos planos, mares, illum feminam esse apparuit. Vtroque sexui trilabiatum caput, corpus vero annulis ornatum est. Mares planiores sunt feminis atque in postica parte siue cauda praecipue latiores, ut haec extremitas pennata dici mereatur. Lineae longitudinales, quas ex humanis in priori schediafmate descripsimus in exteriori superficie nullae erant, interius eorum autem a capite incipiente et obscuriori colore tincto canale crassiori repletum deprehendi, circa quem variae diametri tenuia tamen spermatica vasa decurrebant.

Alter

Alter vermis siue femina, quoad corpus crassior, pinguior, in exteriori superficie duabus lineis dorsali et abdominali insignis, in abdominali tria orificia ostendebat, quale vnum in humanis lumbricis feminis deprehendi superiori scripto diximus. Interior sere cum humanis lumbricis continens structura in eo tamen differebat, quod organa genitalia tribus distinctis locis per inferioris dictae lineae foramina hiarent. In quibus locis etiam minimi vasorum spermaticorum rami expansi obueniebant. Canalis alimentarius ampliori principio a capite procedens lutea materia repletus ad caudam vsque pergit, per cuius orificium aperitur.

#### *Lumbrici Canis.*

Lumbricorum autem genus etiam amplius patere ac hucusque creditum fuit, in Cynotomia aliqua obseruauimus. Deprehendimus enim in dissecti canis coeco intestino, quod, uti notum est, a humano multis modis discrepat, vermium sane magnam farraginem. Praeter aliquot taeniarum frustra enim et ascarides inuenimus etiam vel viginti duos pollices longos vix vniam lineam latos lumbricos. Hi lumbrici quidem fugituo oculo quod dicunt considerati, cum reliquis in humano corpore deprehendendis summam alere videbantur fabricae similitudinem. At vero admota lente multa in conspectum prodibant, quibus priorem sententiam permutare cogebamur. Trilobum enim quod illis solemne esse conuenit os in his non tam aequabili modo exaratum uti in humanis quidem est, verum eius sulcorum duo profundius

fundius excissi tertium haemispherium seu si malueris labium promissius ostendebant. Caput ceteroquin rotundum non erat, verum magis applanatum, quod ad duos opposita latera pinnae quasi aliquas ostenderet, iis quibus catapularum tela muniri solet, similes. Externus limbus pinnarum crassior et cartilaginea quasi crepedine instructus duas lineas post caput ad corpus, rursus accedens totum pinnarum cursum emetiebatur. Adhibita vero omnia ductuum deprehendorum ergo instituta studia vana erant, atque incassum adhibita, nisi quod a pinnarum fine lineae laterales maximae inciperent, per omne vermis corpus decurrentes, superiorem atque inferiorem corporis partem autem vix conspicuae lineae emetiebantur. Ineidimus eapropter in eam opinionem, ut pinnae has facilius progressus atque motus ergo additas a summo Creatore existimaremus. In reliquo corporis habitu neque longitudinales lineae ut iam innui neque annulares fibrae siue circuli deerant, quorum priores dissecto eiusmodi animale vivo suam virtutem potissimum exerebant, quippe quibus etiam exenterato alveo expansa cutis contraheretur. Poterant etiam sub idem contractionis tempus vel nudis et ad observandum parum idoneis oculis turgescere harum linearum musculi sub forma longiorum nodulorum videri, quid quod fere manibus palpari. Quod vero hicce lumbricus dissectus disruptusve ad omnes directiones, vitae adhuc indicia exerrit, quodque motus eius ad alterum, immo tertium usque diem duraverit, id in hoc animalium genere prorsus singulare non est, cuius vitalitas iam diu naturae

naturae scrutatorum commouit animaduersionem. Generationis organa autem quod attinet, ea humanorum lumbricorum organis in utroque sexu simillima apparebant, si hanc aberrationem, quod uidelicet marium simplex feminarum duplex spermaticus canalis circa alimentarium canalem, in canina specie tortuoso modo progrediens, cincinnos refert, exceperis, qui ipsi cincinnati per communia integumenta etiam transparebant. Cauda acuminatum apicem et sub eo incisuram intestini exitum ostendens, ex iconisimo iam satis intelligitur, ita ut ex hac ipsa descriptione elucescat, hanc speciem non multum a humano lumbrico discrepare.

*Taenia Hydatigena* 5).

In duabus aliis murium domesticarum minorum femellis grauidis, quas disseceui, vasa galactophora turgidissima ac ratione huius parui animalis admodum ampla erant. Ex pulmonibus uti in antecedenti obseruatione cum comprimerentur, lacti similis spumofus humor, forsitan crudus in sanguine adhuc per vasa fluens chylus per bronchia in asperam arteriam transibat. Sed haec in transitu de medio ventre dicta sunt, infimus enim venter me magis attentum reddebat. Enim in hepatis secundo lobo, ubi ab altera incisura diuiditur, ut faba magna albidaque vesicula statim aperto infimo ventre eminebat, quae tenui contextu celluloso hepatis lobo  
accreta

5) Bloch l. c. p. 23. vermis vesicularis taeniae formis, *der bandartige Blasenwurm.*

accreta cum inferiori et media eius parte per pedunculum  
 cum vasis hepaticis connectebatur. Dissecabam eum  
 suspensa manu, quo facto taeniam articulatam viuam et  
 conuolutam facillime extraxi. In vacua cystide remane-  
 bat substantiae caseosae magna copia, quae taeniam cir-  
 cumdederat, et vel eius excrementum vel nutritia ma-  
 teries videbatur. Neque tamen alba haecce granula mi-  
 croscopio considerata organici quid exhibebant. Exeunta  
 taenia initio caput retrahebat, vt eius loco fouea quasi de-  
 pressa cerneretur; postquam vero per horae spatium in  
 aqua detenta radiisque solis exposita fuisset, promittebat  
 illud iterum, quinque papillis notatum. Media harum  
 maximaque siue proboscis in antica parte obtuso circulo  
 vel annulo circumscripta tanquam per collum cum reli-  
 quo capite cohaerebat. Pone et post hanc probosci-  
 dem quatuor reliquae papillae, in superiori aequae ac in-  
 feriori superficie duae eminebant, tam paruae, quae si-  
 mul sumtae magnitudine vix mediam aequarent. Inte-  
 gra taenia sibi relicta duos et dimidium, mediante ma-  
 nu diducta vero tres pollices longa erat. Succulenta  
 apparebat ita, vt vtraque superficies non plana verum in  
 media parte potius conuexa appareret. Qui papillis  
 proximi erant articuli, quod latitudinem attinet, angu-  
 stiores, in medio corpore deprehendendi latiores, versus  
 caudam denique iterum angustati conspiciebantur, om-  
 nium longitudo vero nullam differentiam ostendebat.  
 Per omnium articulorum medium, canalus amplus a ca-  
 pite ad caudam vsque, in singulo articuli medio quasi  
 diffusus decurrebat. Vltimi demum articuli caudam ef-  
 ficientes



ficientes in dilatatam vesiculam terminabantur, foramine pertusam quidem atque adeo amplam, vt integra taenia facile in eam recondi posset. Eo loco, quo vltimus articulus in vesicam extendebatur, substantia cellulosa vel villosa inferius articuli orificium vndiquaque cingebat. Inter capitis ornamenta autem maxima, media nimirum obtusa et quasi detruncata papilla ab anteriori limbo tuberculis vel vesiculis fugentibus simplici serie positis condecorata erat. Hae vesiculae fugentes in vaginis reconditae, nec libere fluctuantes in tubos ad medium centrum vsque procedentes continuabant; concretionem autem cum corpore tam firmam collumque tam breue habebant, ita vt accretae esse viderentur. Vaginularum limbos nullos vidi, quorum locum fortassis illi ipsi tubuli, in quos vesiculae vel noduli exterius hiantes continuant, suppelere debent. Numerus tuberculorum ad triginta accedebat.

Aliam dissecai murem, in cuius quarto hepatis lobo non tam longe ab margine insidentem folliculum deprehendi, qui tam in superiori quam inferiori lobi superficie eminebat. Suspensa manu eo aperto vesiculam rugosam et contractam inueni, quae exemta atque aquae inmissa hiatum in media vesicula ostenderet. Dilatata haec apertura apparebat in sphaerulae centro perfectum taeniae caput, quod duobus articulis cum cystidis pariete cohaerebat. Iucundum hocce spectaculum, postquam lentium ope penitus disquisueram, primum exortum atque principium huius generis taeniam mihi demonstrare videbatur. Ipsa nascens taenia vero in ea  
 pauca

pauca aequalae quantitate, quae in ipso folliculo aderat, fluctuabat.

Similis fat magnus taeniam hydatigenam includens folliculus infidebat alius muris femellae tertio hepatis lobo. Exterior eius membrana vasis rubris, ex quibus forte taenia succum nutritium hausit, eleganter picta apparebat, qua aperta quartam et quod excurrit vlnae partem longa et conuoluta taenia suae vitae vigorem valida evolutione testabatur. Huius taeniae in apicem trinodum desinens cauda, vesicae, quae huius speciei proprium characterem constituit, defectum ab initio indigitare videbatur. Inerat ea tamen in profundiori folliculi cavo separata, quae sub ipso animalculi exitu haud dubie abrupta fuerat. Etenim ex media vesicula ultimo articulo inhaerenti apici respondens et fortasse cauum filamentum eminebat. Ipsa autem vesicula clausa, eius lateri inaequale albidum corpus adhaerere visum est. In aquam immissa taenia primis temporis momentis rigebat, postea vero caput ex conglobato corpore protrudens hinc inde sese mouebat, haud secus ac si sugendi materiam quaereret. Enim caput primo attollens atque erigens, deinde serpentino motu reliquos articulos attrahens vasculo innatabat, atque hoc per totum corpus ad vltimos caudae articulos vsque continuato motu per sex horas, per quas eius vita durabat, sese viuide satis promovebat. Sub finem illius spatii vita cum motu sensim extinguebatur; inturgecebant etiam eo ipso tempore articulorum vltimi ita, vt eorum plana figura in rotundum aqua plenum tubum mutaretur. Haec aqua vero

ob

ob defectum melioris nutrimenti a taenia fuerat resorpta vel in eius spongiosam fabricam ipsa sese insinuarat, quod in priori domicilio ubi crassioribus humoribus tanquam sero et lymphâ innatarat, nullo modo poterat contigisse.

Videturne haecce taenia, quae eremitarum more in propria aliqua cellula degit, omnes taenias hermaphroditici generis esse nouo argumento demonstrare? mihi utique rem persuasit, siquidem ne vllum exemplum legisse memini, quod plures huius speciei taeniae in vno folliculo deprehensae fuerint.

*Taenia canina gracilibus, oblongis articulis, tuberculis marginalibus oppositis.*

De taenia canina, quae in priori meo libello 6) atque in Cel. Blochii libro 7) descripta extat, notanda adhuc quaedam veniunt. In fele grauida, doloribus atque convulsivis motibus saepe correpta, ita ut ad parietes se apprimens furiosa quasi discurreret, atque deinceps abdomen prae nimis doloribus coarctando misere se torqueret at in fine paroxysmi cursitando circulum quasi describeret, usque dum his motibus per dimidiam interdum horam factis terrae prosterneretur, duodecim eiusmodi taenias post mortem inueni. Habitant in eius ileo atque cum canina gracili summam aiebant similitudinem. Quandoquidem eam nec longitudine nec reliquo

6) p. 68.

7) N. 15. 19.

liquo habitu superant, quippe quae quartam vlnae partem et quod excurrit emetiuntur. Caput 8) quinque papillis insignitum, mediaque ex his cum laciniis 9) siue vaginulis simplici ordine positis vt acutissima proboscis apparet. Reliquae quatuor longe prominentiores tumentioresque papillae, striis a margine externo ad medium centrum descendentes eadem ratione exaratae erant, vt in priori libello exposuimus. Quod ex hisce oritur lineam fere longum collum articulis distinctum non est, nihilo fecius tamen per illud tum ex media tum ex lateralibus papillis tubi siue canales ad reliquum corpus properare visi sunt. Ex lateralibus papillis exorti ductus in articulorum laterales ductus finiuntur. Medius vero eo loco, quo primi articuli incipiunt, euanescit. Primi articuli atque medii trapezoidei vltimi vero quadratis oblongis similes sunt. Interior structura ab illis articulis ex cane depromptis et l. c. descriptis nullo modo differt. Anne igitur haecce structurae diuersitas, quae tam ratione capiti proximorum articulorum, quam capitis et colli non articulati diuersitate conspicua est, speciei felinae proprius atque distinctius character sit? id quod mihi plurimum probabilitatis habere videtur, ego tamen vberiori  
eiuf-

- \*) Caput huius taeniae in spiritu vini conseruatae tabulae vitreae impositum tricuspdatum apparet.
- 9) Caput taeniae vitreae laminae recenter impositum et exsiccatum laciniis commonstrat ab exteriori siue libero sine nodofas.

eiufmodi vermium copia deftitutus, quid in hac re veri fit, nunc definire non aufim.

*Ascarides ventriculi.*

Inter non indigenos humani corporis vermes eas afcarides, quas Audry, Redi, van Phelfum <sup>10)</sup> alique faepiffime ex ore per vomitum reiectas pedibusque instructas fuiſſe narrant, priori libello praeterire vtique non debuiffem. Quoniam autem tunc temporis iis optimis auctoribus humani aliquid accidiffie exiftimabam, eas in numerum humanorum vermium non collocandas eſſe exiftimauim, praefertim cum earum nulla mihi feſe obtulerit copia. Poſtquam vero a Celeb. Practico ſibi plus ſemel eiufmodi pedibus instructos atque *avō* eiectos vermes obueniſſe audiueram, ſententiam mutauim, opportunitatem eas diſquirendi auide deſiderans. Tandem menſe Iunio quinquaginta eiufmodi vermes accepi, qui a phthifico, diaetae regulas ex omni parte ſequente, vomitu verſus velperam numero quadringentenario ſeceſſerant. Idem aegrotus ſe ante dimidium annum ſimilem horum vermium copiam euomiſſe retulit, quod effecit, vt hanc ſpeciem homini propriam et connatam eſſe, vtro neutiſquam dabitarem; in qua opinione eo magis firmabar, quoniam neque in cibo neque potu externam morbi cauſam reperire poteram. Symptomata praecipua, ſub quibus excernebantur haec fere erant. Verſus velperam vel etiam poſt prandium ab eorum motibus plurimas

B 2

mole-

<sup>10)</sup> Tab. III. fig. I. II. III. IV. atque Part. I. p. 41.

molestias et insuperabilem nauseam percepit, post cuius cruciatus eos viuos cum magna viscerum copia ore reddidit. Eiectae materiae vero nihil adsumti cibi inerat. Ipsi vermes aquae immissi ad alterum vsque diem viuebant. Laetus de hacce noua praeda eos diligenter disquisiui, quos albidos, pollicem longos, a capite crassiores, versus caudam tenuiores deprehendi. Rotundum eorum corpus nouem incisionibus insigne ab inferiori planiori parte sex pedibus in singulo latere instructum apparebat; quantum autem satis vegeti essent vermes, frigidi tamen aeris prorsus impatientes erant. Etenim in aquam frigidam iniecti tanquam mortui rigeabant, prunis vero cum vase impositi reuiuiscere videbantur. Caput triangulare, crassumque erat, ita vt superior latior basis arcuata, inferior acutior et quinque tuberculis ceu labiis exsculpta conspiceretur. A duobus nigris punctis in antica capitis parte obseruandis duo per dorsum ad caudam decurrentes et pulsantes canales descendebant, quorum ad latera demissi ramuli haud dubie vermem nutriuerant. Inter hosce duos albos canalis decurrebat alius profundius coloratus, haud dubie alimentarius. Haec de structura et exterioribus signis characteristicis dixisse sufficiant; interioriorem ex causis mox exponendis silentio praeteream. Postquam vero hos ex disquisitione reliquos vermes tam spiritu vini quam aqua per aliquot hebdomadas detinueram, per totum corporis ambitum nigras maculas contrahebant, ob quod phaenomenon dubium in me exoriebatur, ane forsitan insectorum larvae sint, quorum ouula aeger ex esu casei vel carnis sibi contraxerit, sed eius-

eiusmodi nihil in antea obseruata diaeta, quae, vt superius iam iunui, exactissima erat, comperire poteram. Dissicabam eapropter aliquot maceratos vermes, atque exteriorem duram membranam ab internis partibus non difficili opera separari et detrahi posse inueniebam. Ex quo mihi longe fiebat probabilius, eas magis muscarum embryones esse, quae etiam externum tegumentum laxum habere solent; idem et nouem illae interfectiones, quae numero cum iis ipsis interfectionibus muscarum conueniunt, affirmare videbantur. Pedes vero pro involucris pedum muscarum assuuebam. In hacce vero opinione paullo post humana ossa, quae aqua macerabantur, disquirens, confirmabar, cum vermes meis ascaridibus ex asse similes inuenirem. Quamuis vero ex hac obseruatione omnis noui inuenti atque gloriolae spes extemplo collaberetur, nihilo secius tamen laetabar, quod eorum veram familiam et ipsos proauos muscas nimirum detexeram. Sunt igitur eae ascarides, quas Andry, Redi, van Phelsum l. c. depinxerunt et ex quorum Cel. Auctorum iconibus de singulari hac specie ab initio conuictus eram, nil nisi muscarum laruae. Per quam vero viam eae cum nostro aegroto communicatae fuerint, ego vtique discernere non valeo. Interea tamen hoc mihi maxime probabile est, cum nostrorum vermium ouula ex esu elixae prius autem per aliquot dies aeri liberiori expositae carnis sibi contraxisse. Muscae enim eo tempore, quo exercebantur, iam nobis satis molestae erant, iamque ouula disseminabant. Quo autem ea ouula vel ex esu pernae ingurgitauerit, ob strictam aegri

diaetam non improbabile videtur. Apposui huncce casum ea de causa, ne alii eodem modo, quo ego hallucinantur, quod absque dubio Heberdenio <sup>11)</sup> accidit, cuius casus nostrae observationi simillimus est. Qualis medicina in debellandis hisce vermibus maxime respondeat, eam tractationem practicae parti referuo.

<sup>11)</sup> *Arzneykundige Abhandlungen, aus dem Engl. übersezt, von D. Krause, Leipzig bey Fritsch 1768. p. 43.*



*Tabularum Explicatio.*

## Tab. VIII.

- Fig. I. Lumbrici maris ex mure naturalem speciem siflit a) os b) cauda est.
- Fig. II. Eundem lumbricum exhibet a) os b) cauda c) latiore siue pennatam partem.
- Fig. III. a b c) tria oris labia atque annulos d) microscopio auctos repraesentat.
- Fig. IV. a) cauda eodem instrumento considerata
- Fig. V. Lumbricum feminam dissectam, in qua sub a) os b) cauda c) canalis alimentarius e e) canales spermatici sub d d) eorum tria adhaesionis puncta in conspectum veniunt.
- Fig. VI. a) vnus trium canalium spermaticorum finem cum adfluentibus vasis ostendit.
- Fig. VII. a) horum orificiorum vnum in parte lineae abdominalis consideratum est.
- Fig. VIII. Ascaris ventriculi a latere obseruata vbi sub a) caput, in quo nigra puncta conspiciuntur b) cauda c c) interfectiones e e e) pedes d) os apparet.
- Fig. IX. Caput ab antica parte microscopio auctum a a) latior eius pars duobus illis nigris punctis notata est, sub b) vero oris labia in conspectum prodeunt.
- Fig. X. Anterior capitis pars a latere apparet. a) summum caput b) vnum ex nigris punctis c) oris labia d) vero primum pedem denotat.
- Fig. XI. Caudae inferiorem superficiem repraesentat, cuius mediam aliquam lineam a) orificium b) eius

eius duos extremos fines autem litt. c c) significant.

Tab. VIII.

- Fig. XII. Litterae eundem significatum habent.
- Fig. XIII. Ascaridem a latere conspiciendam dat, ita ut  
 a) capitis nigra puncta b) caudam c) lineam albam  
 descendente[m] cum expansis ramis siue vasis nutri-  
 titiis d) vero nigriorem per dorsum decurrentem  
 forte alimentarium canalem ostendant.
- Fig. XIV. a) pedis planta per microscopium aucta.
- Fig. XV. Eadem ascaris aperta atque per lentem mino-  
 rem aucta a) superior capitis pars b) oris labia c)  
 puncta nigra ab anteriori facie, futuros nimirum  
 muscae oculos designantia exhibet d) cauda est sub  
 e e e) vas laterale cum surculis, qui fortassis fu-  
 turis in muscis alas efficiunt g) tubum alimenta-  
 rium h h h etc.) pedes commonstrant.
- Fig. XVI. Gordius erucae naturali magnitudine visus a)  
 os b) cauda est.
- Fig. XVII. Eiusdem Gordii caput lente auctum a) ca-  
 put c) cuspis ex bilabiato extremo eminentis bb) sep-  
 ta, vel constrictos annulos commonstrant.
- Fig. XVIII. Ex minori lente depictum Gordii caput ha-  
 bet. Significat vero A a) mediam et tenuiorem  
 superiorem capitis extremitatem siue aculeum b b)  
 duo eius lateralia labia c) granulofam corporis sub-  
 stantiam.

Tab.

## Tab. VIII.

Fig. XVIII. B. Extremam caudam eadem ratione visam offendit, a) cuspis emissa ex medio sine b) crassior et tumidior extremitas d) granulosa substantia c) linea ab inferiori corporis parte a capite incipiens ad caudam descendens.

Fig. XIX. a a b b) maiora atque minora corpuscula in Gordio deprehendenda sub microscopio visa et aucta denotant.

Fig. XX. Gordii fasciculos ex martis pulmone defuntos naturali habitu exhibet a) truncum bronchiorum b) eorum ramos c c c) vero Gordios adhaerentes commonstrant.

Fig. XXI. a a) minima b b) vero maxima Gordii ex Marte filamenta naturali magnitudine repraesentant.

## Tab. IX.

Fig. XXII. Muris domesticae hepar est, cuius maiores lobos a) et b) minores c) d e) distinguunt, f) adhaerentem et insidentem hepatis substantiae folliculum g) inflictam plagam significat.

Fig. XXIII. Taenia hydatigena naturali magnitudine exhibetur, in cuius capite a) a latere considerato tres tantum papillae apparent. Post caput sub b b) latissimi simulque ab exteriori margine hinc inde corrugati et alterne dilatati articuli conspicui sunt, corpori adhaerens vesica c) caudam quasi efficiens apertura d) pertusa videbatur. Quae per medios articulos punctis notata latior linea descendit, ea in recenti flatu albida apparuit.

## Tab. IX.

Fig. XXIV. Idem animal depictum sistit a) mediam papillam siue proboscidem b b) laterales papillas c) latissimos articulos d) angustiores e) vesicam f) mediam albidam lineam g g) vnus articuli longitudinem significant.

Fig. XXV. Caput ab antica et quodammodo laterali parte consideratum ostendit ita tamen vt quinque papillae conspicuae fiant, quarum mediam a) laterales litterae b b b) denotant c c) aliquot articuli sunt, in quibus apparet, marginem lateralem articulorum huius taeniae non vt in reliquis acutum verum obtusorem rotundioremque esse.

Fig. XXVI. Caput ab antica parte minima lente cum proboscide consideratum a) cuius media paullulum prominens substantia villosa apparet c) exterior nodulosus limbus siue vesicularum fugentium orificia vna cum accretis et centrum versus continuantibus vaginis sub d d) conspiciuntur, b b) laterales papillae sunt.

Fig. XXVII. Aliud caput ab antica parte sub maiori lente collustratum est c) proboscidis media filamentosa elatior substantia d) vesiculae cum suis vaginis versus centrum conuergentibus b b) laterales papillae sunt.

Fig. XXVIII. Supra descriptam vesicam denotat a) vesica ipsa b b b) membranae dissectae lacinae, in quarum cauo c) taeniae caput cum duobus articulis apparet.

Tab.

## Tab. IX.

- Fig. XXIX. Taeniae hydatigenae naturalis habitus depictus est, qualis sub exemptionis tempore apprehenditur. a) Locus siue fouea, in quam caput absconditum est, quod nimirum in superioribus ductis articulis b) delitescit c) prolongatum caput d) caudam siue cuspidem designat, qua haud dubie cum hydatide cohaesit.
- Fig. XXX. Caudae microscopio consideratae cuspidem in tres lacinias a) mediam b) laterales diuisam exhibet.
- Fig. XXXI. Eiusdem taeniae abrupta vesica a) filamentum quod cuspidem illam forte in se recepit et recondidit b) corpus albidum ad latus vesicae accretum.
- Fig. XXXII. Aliquot eiusdem vermis paululum aucti articuli sub a) puncta quae medios articulos occupant, delineantur, b) laterales ductus c) inferiorem latiore non acuminatam sed rotundam magis extremitatem articulorum habent.
- Fig. XXXIII. Articuli qui in recenti statu crispati esse videntur.
- Fig. XXXIV. Taenia canina gracilis a) caput cum collo non articulato. Articuli a litt. b) vsque c) magis trapezoidi a litt. c) vsque d) oblongi apparent.
- Fig. XXXV. Huius taeniae, quae per aliquod tempus in spiritu vini conseruata fuerat, vitreae laminae impositum et tricuspdatum caput ostendit.

Tab.

## Tab. IX.

Fig. XXXVI. Idem recens caput microscopio auctum  
 fistit a) proboscis cum vaginulis b) laterales pa-  
 pillae semper maiores et crassiores quam media, a  
 papillis b) vsque c) collum inarticulatum, a litter.  
 c) vsque d) articuli sunt, qui vix striam consti-  
 tuunt.

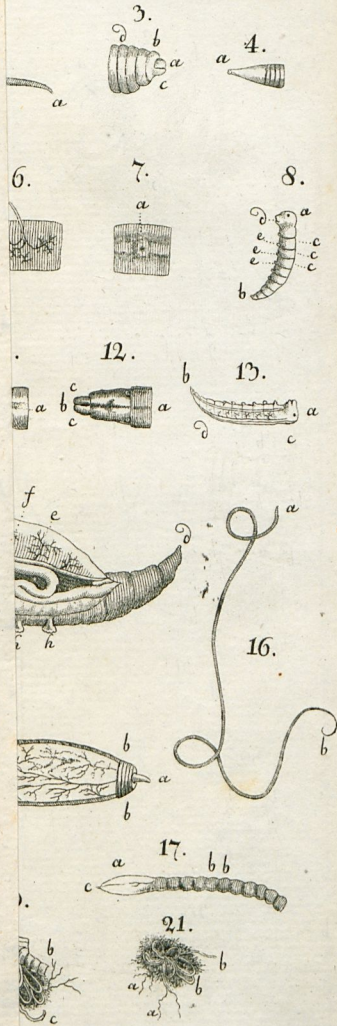
Fig. XXXVII. Caput minima lente consideratum a) pro-  
 boscis b) simplex vaginalium ordo, quibus in  
 exteriori libero sine corpuscula rotunda adhaerent.  
 c) laterales papillae, quarum exterior striatus  
 margo mediam aliquam depressionem cingit. A  
 litt. c) ad d) vsque collum inarticulatum descen-  
 dit, in quo sub litt. d) ex media papilla vsque ad  
 primum articulum pergens canalis deprehenditur  
 per e) canales laterales ex papillis lateralibus in-  
 cipientes et per omnes articulos transeuntes distin-  
 guuntur.

Fig. XXXVIII. Lumbricus ex cane naturali magnitudine  
 consideratus est. a) caput bilabiatum et pinnatum  
 b) cauda.

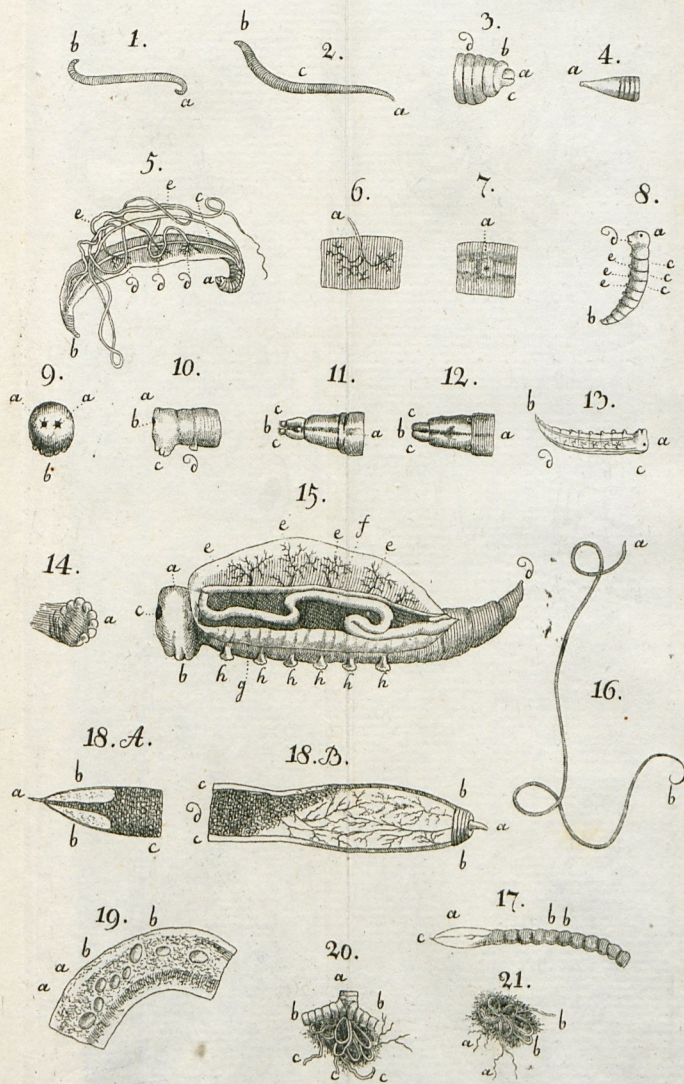
Fig. XXXIX. Caput microscopio auctum a) duo oris  
 labia b) capitis duas pinnas fistunt.

Fig. XL. Caudae speciem exhibet.

Tab. VIII.



Copieum. fo. 170.



Feller del.

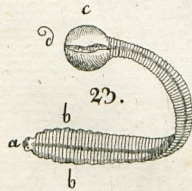
Copieus. fe. 1751.



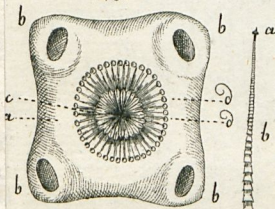




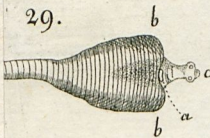
Tab. IX.



23.



26.



29.

34.

35.



36.



37.



39.

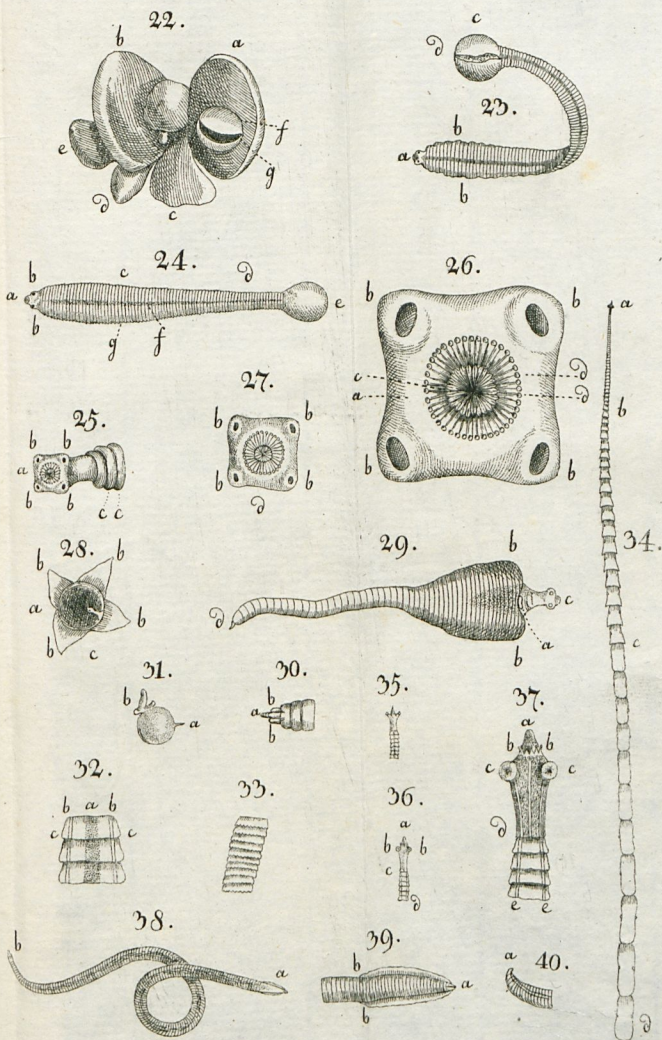


40.



Copieux. f. 1702.





Feller. Del.

Cupicux. Sc. 1702.











5  
Vc. 2021

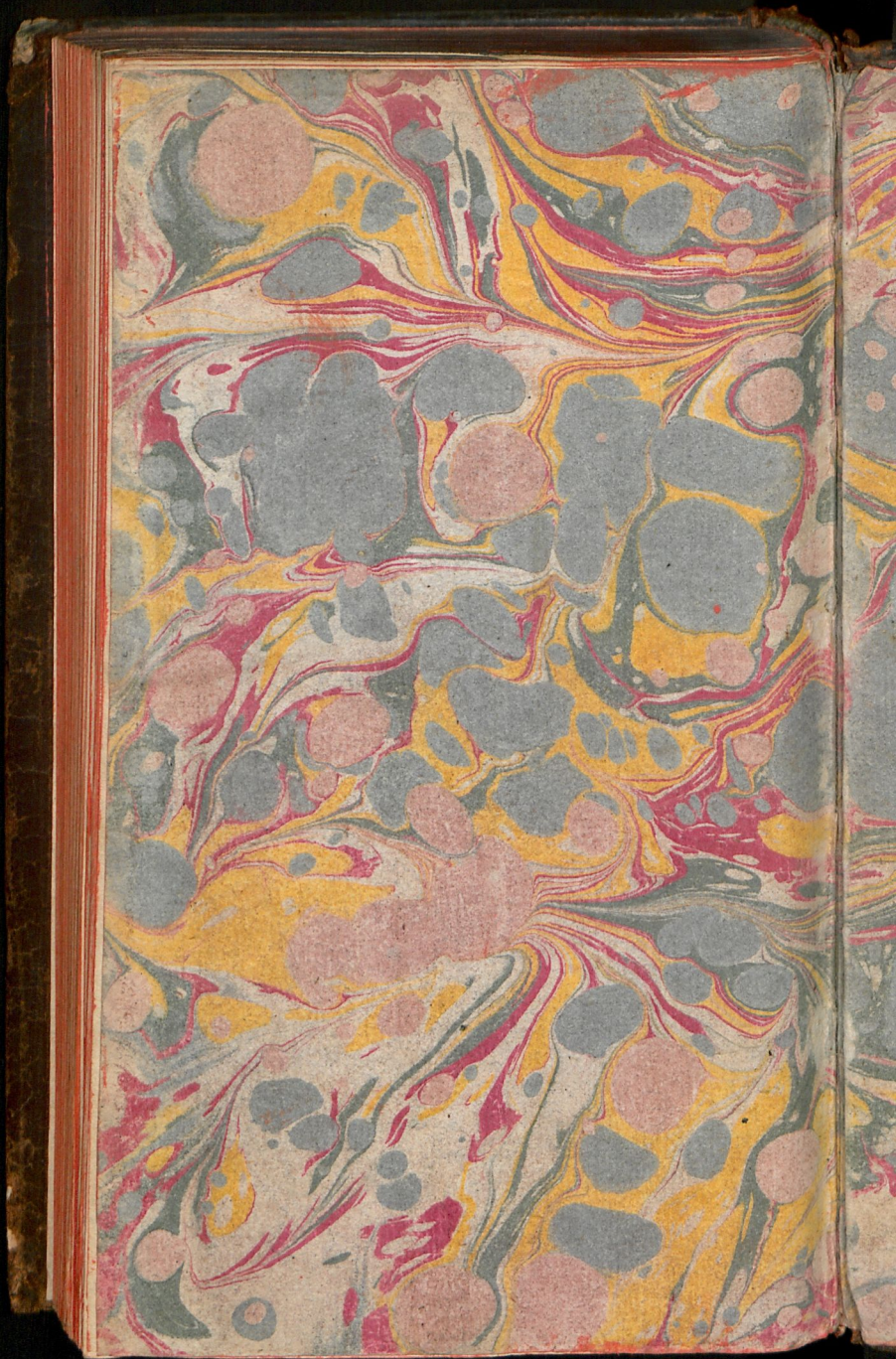
ULB Halle 3  
007 365 624

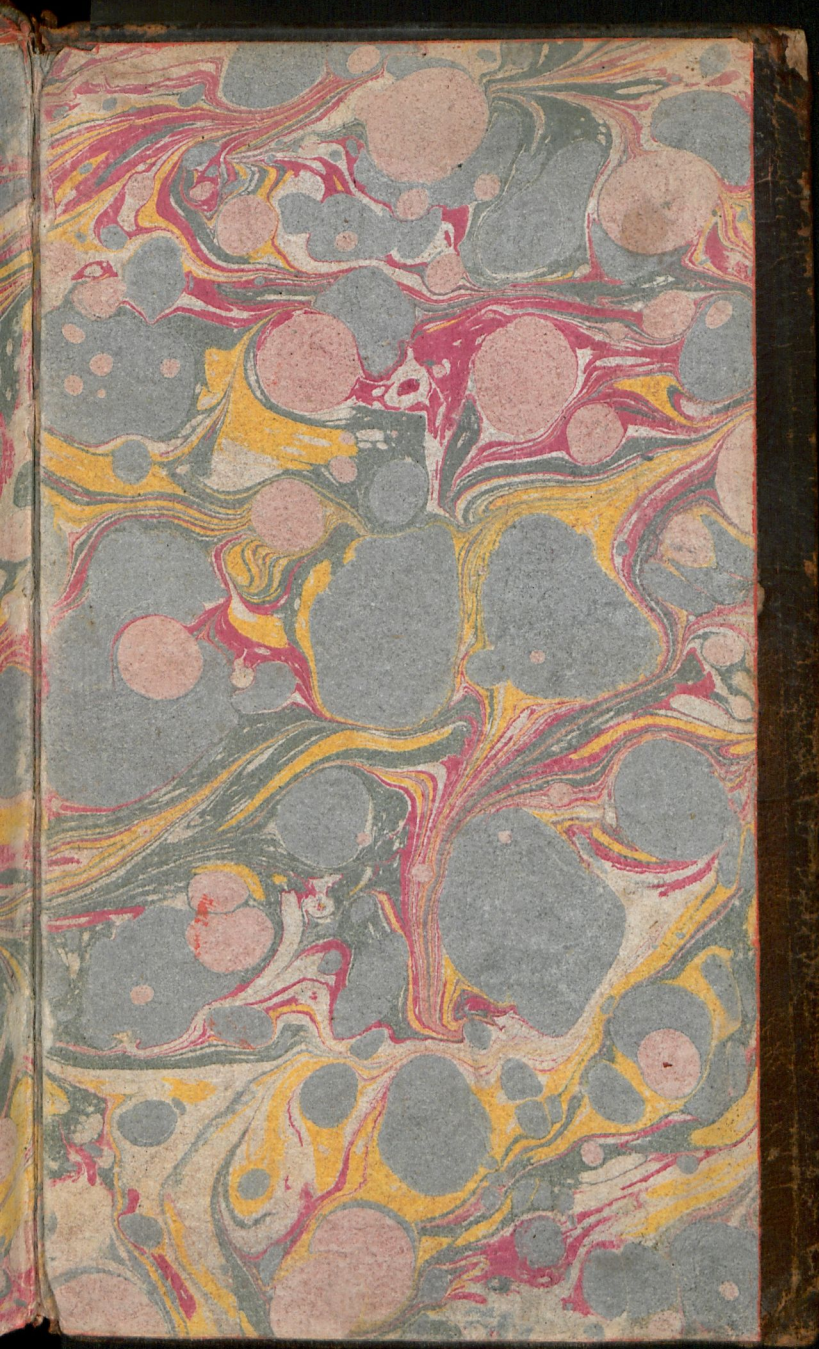


WIP

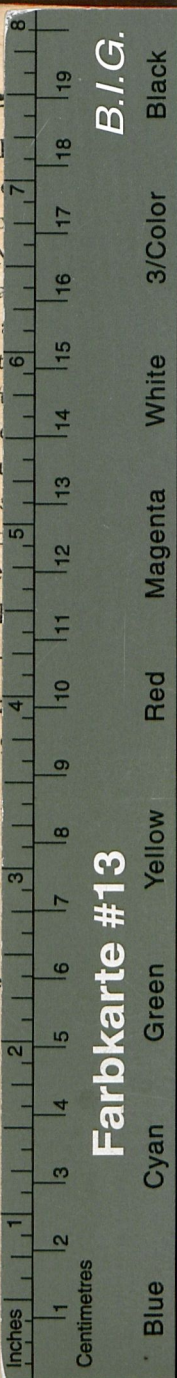
Vc











B.I.G.

Farbkarte #13

VERMIVM INTESTINALIVM  
BREVIS EXPOSITIONIS  
**CONTINVATIO**

AVTORE  
PAVLO CHRISTIANO FRIDERICO WERNERO

MEDICINAE BACCALAVREO.

CVM TABVLIS II.



LIPSIÆ  
APVD SIEGFRIED LEBRECHT CRVSIVM  
MDCCLXXXII.