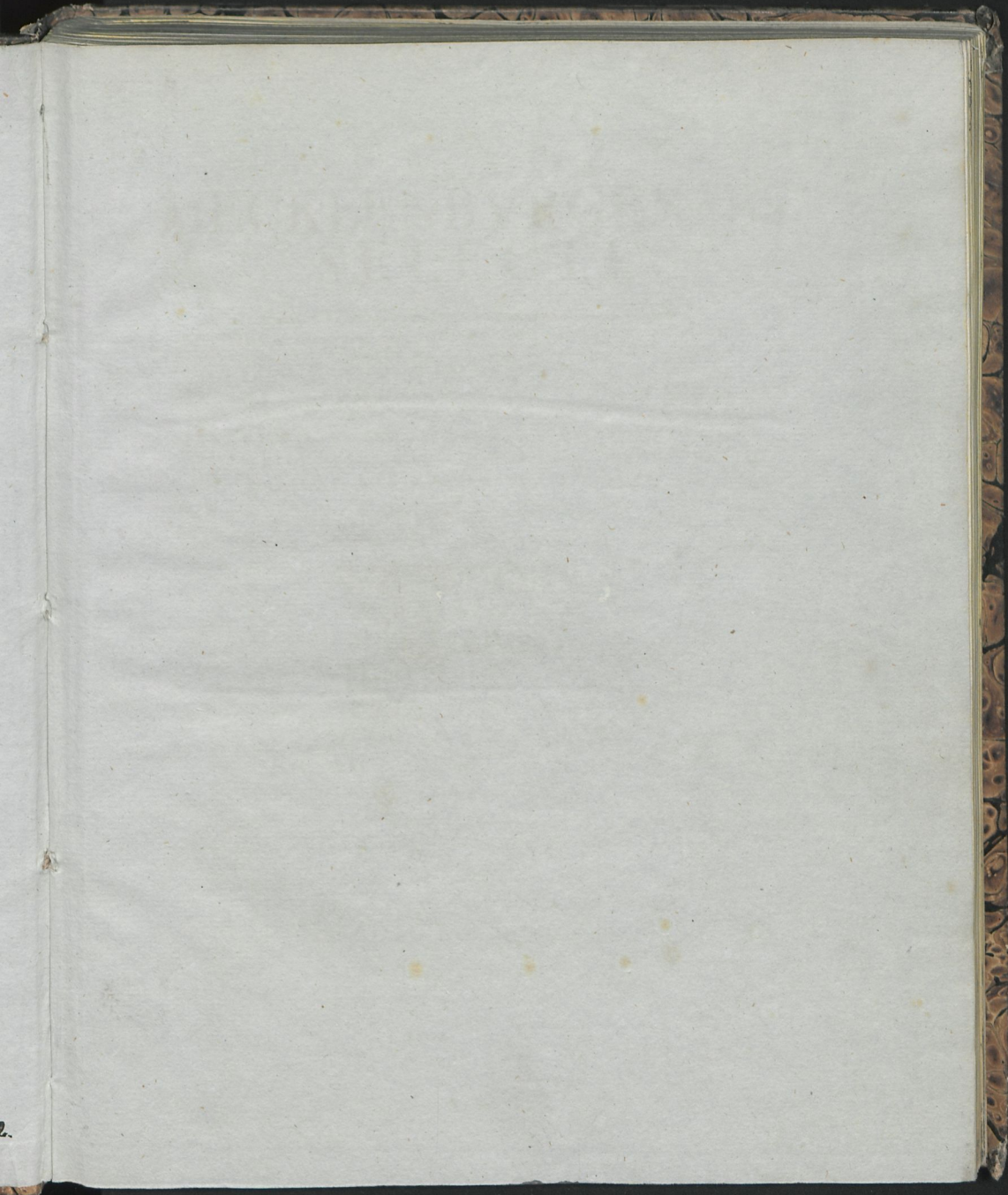





4370

Fa. 222.





2.



ALTON
BIBLIOTHEK



FVNGI MECKLENBURGENSES SELECTI.

AVCTORE
HENRICO IVLIO TODE
SYNODI WITTENBURGENSIS PRAEPOSITO ET V. D. APVD
FRITZIERENSES MINISTRO. SOCIET. BEROL. AMIC.
NAT. CVR. NEC NON NAT. CVR. HALENS. SOD.



FASCICVLVS I.
NOVA FVNGORVM GENERA COMPLECTENS.

TABVLIS VII. AENEIS ADIECTIS.

LVNEBURGI 1790.
APVD IOH. FRIED. GVIL. LEMKE.

MECKLENBURGENSES
SELECTI
F V N G I

AVCTORE
HENRICO LILLO TODE
SYNONYMI WITTEBERGENSIS TRAPORTULO ET V. D. A. 1750
PUBLISHED BY THE SOCIETY OF THE PRESS
AND NOT FOR THE PRESS OF THE SOCIETY

KOEN. FRIED.
UNIVERS.
ZUHALLE

NOVA RYNGORVM GENERA COMPLECTENS
L. V. 1750

TABULIS VII. AENEAS ADLECTIS

LIVORUM 1750
ADV. FOR. FRIED. GAIL. LEIPZ.





Im Wald und Feld, auf Bergen und in Gründen

Dich, unaussprechlich Mächtiger,
 Unendlich Guter, Herrlicher,
 Gott, aller Welten Gott, dich suchen, und dich finden;
 Selbst da, noch da, dich finden, wie du bist
 Und wie du wirkst, du, des Name heilig ist,
 Wohin dem eklen Stolz den Blick zu richten grauet,
 Wohin so gar der Geiz nicht schauet,
 Welch eine Seligkeit!
 O Lust, durch kein Gewissensnagen,
 Kein Ungefühim im Herzen und im Magen,
 Nicht durch Transcendentalitäten
 Und keinen Qualm der Interpreten
 Gestumpft, verbittert und entweilt?

Der wunderfame Mensch blickt einmal; muß,
 Gedrungen durch des Schicksals Schlufs,
 Nun einmal um sich blicken, um an Dingen
 Vor ihm verbreitet, Wonne sich
 Und seinem Geist stets größre Schwingen
 In ihrem Aufschlufs zu erringen.
 Doch, armer Erdbewohner, sprich,
 Wohin soll, zum voraus versichert vom Gewinn,
 Das Auge deiner Seele dringen?

PRAE

Die Welt, des Elends Vaterland,
 Der Schauplaz aller Nichtigkeiten,
 Verrückungen und Albernheiten,
 Ist gar zu arm für unsern Frieden;
 Zu arm, des Schauens Müh uns triffig zu belohnen.
 Sieh, wie ihr großes Narrenfest
 Zu jeder Zeit, in allen Zonen,
 Ihr stetes Wechfeln von Grimassen und Altären,
 Ihr steter Drang hin zu — ja, zu Montgolieren!
 Den Mann von feinerem Sinn und richtigerm Verstand
 Nur selten lächeln macht; viel öfter ihn hienieden
 Bald gähnen und bald seufzen läßt.

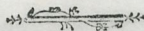
Heil, Heil dem Mann, den nichts so sehr vergnügt,
 Als überall nach Gott zu fragen,
 Um ihn den Wurm, den Halm, den Schimmel zu befragen!
 Denn sonder Antwort werden sie
 Fürwahr ihn nie entlassen; aber wie,
 O, wie wird solche stets sein Herz durchglühn! wie wird
 Den wilden Forst, den er durchirrt,
 In einen Tempel schnell verwandelt er erblicken!
 Welch froh Erstaunen, das aus weitem Aug' ihm quillt!
 Ha, welch ein schauerndes Entzücken,
 Das mit des nahen Gotts Gefühl sein Herz durchdringt!

Sieh da, mein Freund, Erwartung, die nicht triegt!
 Sieh da das Gegengift der schärfsten Lebensplagen!
 Sieh da bey frühen, spätem Tagen
 Den Wonnequell, der nie versiegt!

PRAEFATIO.

Cum priscus iam Hippocrates artem longam, vitam vero breuem esse, queribunda voce moneat, cum insuper prooemium longum et alte petitem, praesertim si pusillo operi praefigatur, lectores facile fastidio afficiat: gauderem equidem, si fusiori praefatione opusculo huic praetextenda superfedere possẽm. Verum enim vero cum, quod hic pertractandum mihi sumsi argumentum, ipseque libri titulus inuidiosum quid et altius spirans habere videantur: nae, opus, suspicor, mihi, reipublicae botanicae incelebrato ciui, erit, vt Communi, ad quod trepidulus accedo, me annunciem et de instituto meo hasce pagellas beneuole lecturis rationem reddam. Age, breuiloquentiam, quoad eius res finit, in his exponendis colamus!

Igitur quinque iam ferme lustra elapsa sunt, ex quo stirpes Mecklenburgenses inuestigare atque colligere incepi, ab Ill. M V R R A Y, Georgiae Augustae decore, vt omni opera in id negotii incumberem, per litteras humanissimas excitus. Primus ita (ablit inuidia) factus sum, qui plantas hoc in Ducatu sponte nascentes modo ad leges methodi adstricto congescit; Floram nimirum Mecklenburgensem concinnaturus. At enim cum, nescio an nimium lentus festinarem, an de hac quantum eius fieri possit, lautissime dotanda nimis sollicitus essem, sine vlla opera mea ac impendio illa compta fatis ac ditata nuper in publicum prodiit. Ab anno inde MDCCCLXXXVIII fungi, quos prae caeteris regni vegetabilis ciuibus infausta caligine merlos indignabundus comperi, me tota mente totisque viribus attraxerunt: primum quidem eo consilio, vt, quibus me circumfusum videbam, tenebris discussis, per saltus fenticofos scabrososque viam mihi panderem; subinde vero facie mirandum in modum varia, ita vt eximia venustate stirpium quantum vulgo neglectorum spretorumque attonitus ac captus. Quamobrem per annos iam duodecim integros, studio temporis suecessu efferuescente magis, quam deuigefcente, et



diuturna propemodum opera, regionis huius fungos conquisiui, comparauī, descripsi, depinxi. Ex amplissima eorum congerie hosce tandem segregare fasciculatimque publici iuris facere, qui aut ad plane incognitos, aut saltem ad nondum rite descriptos pictosque pertinent, operae pretium duxi.

Initium iam ab iis facio, qui cum genera hucusque nota plane respuere videantur, nouorum, sub quibus commode militent, condendorum curam mihi imposuerunt. Quodsi sint, quibus in creandis eiusmodi nouis generibus forte nimis largus videar, hos, sibi persuadeant, enixe rogo, me, si nomina noua ac inaudita crepare mihi libuisset, numerum eorum facili negotio admodum augere potuisse. Sed contra ea de industria multa huc facientia suppressi et complures fungos structura et textura perquam memorabiles etiam nunc *εινεφθαλους* in aduersariis scriniisque meis reliqui, ne scilicet entium praeter necessitatem multiplicandorum cupidus viderer. Expleantur gloriolae istius nominatiuae gaudio, qui hanc affectantur; aucupium eius parum sane pellicere potest hominem in aetatis meae gradu decliuo et vanitatis illius, cui nomenclaturae formulaeque loquendi, vt caetera humana, subiectae sunt, testem iam veteranum.

Magnorum quorundam Nominum hypotheses nouas, vel nouas antiquas, de fungorum vera generatione et natura, vt de loco in Systemate naturae rite illis assignando, nusquam neu corroboratum, neu refutatum iui, pacis scilicet non minus, quam breuitatis studiosus.

Synonymorum, vt optimi Botanicae solidioris praesidii, omnem curam habui, quod vero rarius fungos hic descriptos stiperent, nemo facile mirabitur, qui hos maxima ex parte ad rarissimos minimosque pertinere cognouerit.

Icones eorum plerumque admodum ampliatas repraesentauī, rationibus grauissimis a Cryptogamistographo laudem meam excedente, celeberrimo HEDWIG, allatis eiusque exemplo permotus.

Genera mea secundum methodum e diuersa seminum sede derivatam coagmentauī; alium autem locum SCLEROTIVM in SYNOPSI subsequente occupat, alium in libro, ad habitum generis huius et ad obscuriora quaedam in eo obuia si respicis, fortasse aptiorem.

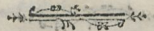
Sed

Sed vt non omnia possumus, sic non omnia videmus omnes: quare si mihi, in naturae minimis partimque aciem oculorum haud hebetem omnino effugientibus versanti, subinde acciderit, vt quaedam obseruatu digna, quin necessaria, non viderim, nemo sanus, spero, hoc mihi vitio vertet, praesertim cum, vbi coecutire me fensi, quid? quod id modo suspicatus sum, lectoribus animi mei fluctuationem ingenue sim confessus. At poteram quaedam perperam videre, nubem, vt aiunt, pro Iunone amplexus? Omnino poteram; homo enim sum, sensuum ludificationibus non minus, quam summus LINNAEVS, argutissimus HALLERVS, oculatissimus MICHELI, expositus. Quod si me, ab oculis caeterum laborisque patientia sic satis valentem, humani quid hic illic reapse passum inuenerint viri cordati, aequos mansuetosque iudices se mihi praestituros confido; inprimis si in iis, quae hic tracto, peruestigandis exponendisque illi ipsi desudarunt, horum proinde laborum discrimina et aerumnas temporis aequae ac oculorum suorum impendio probe noscunt. Caeterorum epicrisis cassas non valde curo, haec mea qualiacunque serae illi diei aequo animo committens, quae ingenii figmenta destruit, naturae vero iudicia confirmat.

Quod reliquum est, si haec mea prima in alienam messem falsis immissio publica iis arrisisse rescuero, quibus placere curae mihi cordique est, fasciculo subsequenti Halophyta et Sphaerias, gentes enodatione curatiori dignissimas, recensebo. Faxit vero DEVS T.O.M. vt conamina mea in SVI, mirabiliter magni in mirabiliter paruis, gloriam laudationemque cedant.

Scribendam haec PRITZIERI, in Comitatu Schwerinensi, ipsi Idibus Martii MDCCXC.

SYNOPSIS



SYNOPSIS METHODICA GENERVM.

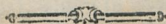
Semina fungorum sunt

I. vel nuda — conspicua

1. in superficie integra fungi (sessilis) SPERMODERMIA.
2. in parte superficiali — scilicet eius
 - a. margine MESENTERICA.
 - b. apice ACROSPERMVM.
 - c. capitulo integro
 - * glabro
 - *) solido STILBVM.
 - *) concavo ASCOPHORA.
 - β. hirsuto MEDVSULA.
- d. pilei superficie
 - * superna TVBERCVLARIA.
 - β. inferna HELOTIVM.

II. vel tecta — (ante tempus fructescens)

1. volua
 - a. fugaci, dirumpenda TYMPANIS. MYROTHECIVM. VOLVTELLA.
 - b. persistente, findenda HYSTERIVM.
2. cortice fatiscente VERMICVLARIA.
3. substantia fungi
 - a. sessilis SCLEROTIVM. PYRENIVM. XYLOSTROMA.
 - b. stipitati CHORDOSTYLV.M.
4. Vasculo peculiari semifero — (*Fungi eiicatorii seu Carpoboli.*)
 - a. solido PILOBOLVS. THELEOBOLVS.
 - b. vesiculari SPHAEROBOLVS. ATRACTOBOLVS.



SYNOPSIS



I. SPERMODERMIA.

Fungus simplicissimus, globosus, sessilis: substantia spongiosa; polline
feminali conferto corticis vicem subeunte.

I. SPERMODERMIA *clandestina*,

S. pulvinata, perennis; feminibus atris.

In corticis quercini putrescentis superficie interna sparsim nidulantur fungilli
pulvinati, sessiles, duarum vel trium linearum diametro; substantia spongiosa, succu-
lenta, coloris e fulvo fuscescentis; feminibus minutissimis, rotundis, nitentibus,
atris, confertis, corticem mentientibus. Majo & Septembri inveni.

OBS. Corticem apparentem ex ipsis feminibus esse constat inde constat, quod ea partim
dejecta ad basin fungorum cernuntur.

Figurae explicatio.

Tab. I. fig. I.

- a. Fungi cortici arboreo infiti magnitudine naturali.
- b. c. Fungus cortici exemtus, lente vitrea auctus,
- b. integer,
- c. ad amissim fetus.

A

II. SCLE-

II. SCLEROTIVM.

Fungus simplicissimus, globoso-oblongus: substantia tenaci, duriuscula, centro demum subhiante; cortice inseparabili, superne nunquam dehiscente; fructificatione interna, ignota.

OBS. Notis hisce genus novum a Lycoperdo fati difpescitur.

I. SCLEROTIVM *purpureum*.

S. ovale, perpendicularare, glaberrimum, minimum, sparsum.

Oculo solummodo armato conspicuum, non nisi semel a me, in ramuli quippe quernei dejecti plaga quadam epidermidis experte deprehensum, initio Martii. Forma ovalis; superficies glaberrima, nitidiuscula purpurea; substantia prædura; basis in cortice defixa.

OBS. Sub hoc genere militare jussi fungillum non solum ob naturam rigidam, sed quoque ob germinationem ejus vernalem, utpote quæ in Sclerotio est characteristica.

Figurae explicatio.

Tab. I. fig. 2.

Fungi magnitudine aucta.

2. SCLEROTIVM *immersum*.

S. ovale, decumbens, glabrum, aequale.

z. lutescens.

Figura plerumque ovalis, interdum rotundata, pulvinata; substantia alba, duriuscula valida; cortex inseparabilis, nunquam corrugandus, straminei coloris. Longitudo fungi differt a semilineari ad linearem & ultra. In superficie ramulorum emortuorum primo vere ita provenit, ut rupta epidermide cortici eorum quasi immersus appareat.

OBS. Memorabile mihi videtur, volumen fungi senescentis palam imminui, ita, tamen, ut superficies ejus nunquam rugosa evadat.

Figurae explicatio.

Tab. I. fig. 3.

a. Fung

a. Fungi magnitudine & situ naturali.

b. c. Fungus lente spectatus,

b. a latere visus;

c. desuper sectus.

β. album.

Colore cutis modo alba, nonnunquam candida, a varietate α diversum. Ast non in corticibus solum ramorum putrescentium, sed quoque radicum arentium, v. c. Crataegi Oxyacanthae, protuberat, ibi minus immersum, quam alias, & forma saepiuscule globosa.

γ. clandestinum.

In superficie averfa corticis frondis quercinae putrescentis semel inveni initio Aprilis. Figura plerumque ovato-oblonga, sublinuata, compressa, saepiuscule inaequali; colore dilute paleaceo; longitudo interdum trium linearum. In rimis corticis arborei sedem sibi figit fungus rarissimis annumerandus.

Figurae explicatio.

Tab. I. fig. 4.

a. Fungi cortici arboreo immerfi magnitudine naturali.

b. Fungus a cortice semotus.

c. Idem secundum longitudinem dissectus.

3. SCLEROTIVM *subterraneum*.

S. globofo-difforme, aggregatum, subterraneum.

α. muscorum.

Radicibus muscorum dense adherent fungi rotundati, coloris aurei, superficie tuberculosi, 2-3 lineares, formam demum admodum variam induentes; substantia concolore, compacta, subsucculenta, insipida; cute membranacea, glabra. Semel inveni varietatem hanc sub initium Julii.

Figurae explicatio.

Tab. I. fig. 5.

a. Fungi magnitudine ac situ naturali;

b. Fungus a loco natali remotus.

Az

β. trun-

II. SCLEROTIVM.

β. truncorum.

Proveniens fungus, semen sinapis magnitudine haud æquans, succrescendo demum 3-6 linearum mensuram longitudine superat, tuberculofus, ut præcedens varietas, evadens, quacum omnino fere convenit, excepto magnitudine & substantiæ colore albo. Immenſum numerum horum fungorum, haud raro connatorum, reperi ad radicem annoſæ cujuſdam quercus fucceſſe circumfuſum, in ſuperficie propomodum terre, ſeu vix ac ne vix quidem hac teſtum. Menſe Auguſto.

OBS. Varietas hæc ortum dat Agarico cuidam e numeroſa familia, quam Moucerons Galli vocant, (Agaricus eſculentus *Murr. Syſt.* 14. p. 976.) & in hac ſpeciatiſſimè ad eos pertinenti, quorum character peculiaris pileus fucatus eſt. Agaricus ille proxime accedens ad illum, quem *Schæfferus* pinxit *tab.* 59, ſubſtantiam integram fungi noſtri tam avidè conſumit & in ſuccum ac ſanguinem convertit, ut de hoc demum niſi cutis remaneat.

Figuræ explicatio.

Tab. I. fig. 5. c. d.

c. Fungus magnitudine naturali.

d. Idem tranſverſim ſectus.

4. SCLEROTIVM *Semen.*

S. ſphæricum, nigreſcens, corrugandum, ſparſum.

Sphæria Braſſicæ *Dichſon pl. cryptog.* p. 23, ob ſynonyma, quibus adde *Relh. Cantabr. n.* 1057.

Sphæricula magnitudine ſeminis ſinapis, ſed ſæpe lineari ſeſquilinearique diametro, glaberrima, initio nivea, mox flavescens, tum fulva, poſt fuſca, demum nigra, cute tum in rugulas contracta. Subſtantia ſolida, rigidula, attamen ſucculenta, alba. Primo vere, quin durante adhuc hyeme, in omniſis generis plantarum foliis caulibusque, humi jacentibus, & putredine correptis, ubique fere locorum in conſpectum venit fungus, jam ſparſum, jam vero denſiore agmine proveniens, firmiterque plantis ope rudimenti ſtyli adhaerens, rugas autem naſtus ſponte decidit.

Figuræ explicatio.

Tab. I. fig. 6.

a. Fungus ætate imparis, magnitudine naturali.

b. c. Fungus amplificatus:

b. vetu-

b. vetulus,
c. per centrum sectus.

5. SCLEROTIVM *Mucor.*

S. ellipticum, decumbens, aggregatum.

a. fungorum.
In fungis putridis maculae apparent albidae, quae lente perlustratae corpora elliptica, glabra, congesta manifestant. Color albicans in fungo senescente fit cinereus. Durities ejus tactu se prodit. Augusto.

Figurae explicatio.

Tab. I. fig. 7.

a. Fungorum congeries magnitudine nativa.

b. Fungus per lentem visus.

β. lignorum.

Granis filigineis quoad figuram similis fungus tam parvus est, ut aciem oculorum vulgarem facile effugiat. Color cutis fulvus, fuscescens; substantiae albus. Gregatim in festucis, frustulisque lignorum crescit Aprili, perrarus.

6. SCLEROTIVM *radicatum.*

S. sphaericum, basi producta, radicatum, sparsum.

Terrestris, ater, sparsum proveniens fungus ad medium usque a solo prominens, diametro ferme lineari. Pellicula laevis, membranacea; substantia compacta, subfucculenta, in centro demum dehiscens; radix fibrosa. Semel inveni, solo humido, umbroso, Septembri.

Figurae explicatio.

Tab. I. fig. 8.

a. Fungi magnitudine ac situ naturali.

b. Fungus terra extractus.

c. Idem verticaliter sectus.

7. SCLEROTIVM *complanatum.*

S. pyriforme, complanatum; stipite brevissimo.

Prodiens fungus ovato-elongatus, laevis, subpellucidus, albus, superne sensim dilata-

dilatatur, pyri formam obtinens, simul flavescit, fulvum mox; denique vero e fusco ferrugineum colorem assumit, jam laeve opacum; successu simul temporis adeo comprimitur, ut demum complanatus evadat. Veri nominis cutis an adsit, adhuc dubium; saltem illa est a carne inseparabilis. Substantia alba, tam tenax in fungo adulto, ut cartilagineam non immerito vocaveris; attamen initio succi est plena. Superficies fungi exoleti corrugatur & tum semina minutissima, ovalia, nitidula, alba, eam quasi incrustant. Stylium cylindricum, brevissimum, ochraceum, ubi capitulo jungitur, circumfluit circulus coccineus. Appropinquante vere, quin etiam medio hyeme sub nive, fungus hic, 2 lineas plerumque longus, putrescentibus foliis, culmis caulibusque sparsim insidet; sed hyeme abeunte simul disparet, postea non inveniendus.

OBS. Species hæc ob fructificationem externam & stipitem admodum a reliquarum natura abludivit, ad stilba mea, de quibus infra, fortassis ableganda: sed obest substantia dura, interne demum deliquescentis.

Figurae explicatio.

Tab. I. fig. 9.

- a. Fungi ætate prima, florente, proventa.
 b-d. Fungus lente ampliatus,
 b. junior,
 c. sub tempus fructescentiæ,
 d. adultus, e vertice sectus.

8. SCLEROTIVM villosum.

S. sphaericum, villosum, aggregatum.

α. album.

Magnitudine arenulæ modicæ; color corticis melleus, villarum albidus; substantia alba, duriuscula, e centro perpendiculariter ad basin usque exterebrata. In caulibus Solani tuberosi semiputridis. Aprili & Majo, frequentissime.

Figurae explicatio.

Tab. I. fig. 10.

- a. Fungi aggregati, magnitudine naturali.
 b. c. Fungus lente adactus.

b. a

- b. a latere spectatus.
c. ad amissum per centrum sectus.

β. ferrugineum.

Color villarum huic varietati amœne ferrugineus; senescens eundem in modum exterebrata reperitur; sed a vertice, villis non obrito, per centrum deorsum. In cæteris utraque varietas conveniunt, magnitudine puta, figura, colore, nec non tempore locoque natalibus.

OBS. Massam hujus speciei, ut plerarumque hoc genere comprehensarum, demum hiulcare, nullum est dubium; sed an semper in varietate utraque eo, qui hic traditur, modo fiat, res forte est altioris indaginis. Commemoro quæ vidi & ut vidi.

Figuræ explicatio.

Tab. I. fig. II.

Fungus mole auctiore.

III. MESENERICA.

Expansum gelatinosum, venosum; margine fructificante.

I. MESENERICA tremelloides.

M. gelatinosa repens, complanata, venosa; margine tumido.

Mucilago, citrino vel aureo colore, nodulo similis, præviis imbribus a ramis deciduis secamentisque lignorum pullulat, mox in venas serpentes, fili modici crassitie, distrahenda, quarum subsequentes ramificationes membranula gelatinosa, sulphurea, interdum viridescente, rugosa, invicem ita junguntur, ut mesenteriforme expansum constituent. Margo tum intumescit, late luteum colorem assumens: quare de hoc ceu sede fructificationis videtur non esse dubitandum. Ambitus fungi ellipticus Agaricorum dimidiatorum, margine sinuato lobato. Diametro majori 2-3 uncias aequat. Tempore vernali pluries, sed & auctumno inveni.

OBS. planta delicata intra 12 horarum spatium aura calidiore ita corripitur, ut præter bractæolas quasdam minutissimas, conglomeratas, nullum sui vestigium relinquat.

Figuræ

III. MESENERICA.

Figurae explicatio.

Tab. II. fig. 12.

a. Fungus magnitudine naturali.

b. Ejus primordia.

β. caerulea.

Colore tantum glauco-caeruleo a varietate α discrepat. Semel mihi obviam facta mense Septembri, in affluia semiputrida.

IV. ACROSPERMVM.

Fungus simplicissimus, suberectus, apice extus fructificante.

I. ACROSPERMVM *compressum*,

A. perpendiculare, ovato-elongatum, compressum, rigidissimum.

Fungus perennans, linea aliquantulum longior, Clavariam simulans, rigidissimus; cute laevi, membranacea, a carne inseparabili, olivacea, demum nigrescente; substantia glutinosa, cito indurescente, alba. Apicem versus e rugis, seu sulcis, quibusdam circularibus, parallelis, pollen erumpit candidum, quo mox acumen integrum obtegitur. Fructescencia peracta femina aure afflatu avehuntur, fungo demum complanato & longitudinaliter sulcato. Veris initio sparsim crescit in caulis aridis habitioribus & firmioribus plantarum, v. c. Heraclei Sphondillii L.

Figurae explicatio.

Tab. II. fig. 13.

a. Fungi magnitudine & situ naturali.

b-f. Fungus eximie amplificatus.

b. Sub tempus fructescencie.

c. Fructescencia incipiente.

d. Eadem completa.

e. Fungus decrepitu.

f. Fungus secundum longitudinem sectus.

2. ACROS-

2. ACROSPERMVM *unguinosum*.

A. perpendiculare, digitato-cespitosum, unguinosum, apice tumido.

Descriptam pictamque dedi hanc speciem in *den Schriften der Berlin. Gesellsch. naturforsch. Fr. vol. IV. p. 64. tab. 12.*

3. ACROSPERMVM *pyramidale*.

A. perpendiculare, ovato-acuminatum, durissimum, solitarium.

Fungus principio candidissimus, subulatus, pubescens, adultior glabrescit, præfertifim apice, simul inferne attenuatur. Colorem jam induit pallide roseum, apice excepto, pulvisculo utpote feminali candido tum consperso. Cutis inseparabilis a carne solidissima, succulenta, colore alba & rubella, marmoris instar, variegata. Radix tenera, byssina, candida. Trium ferme linearum longitudinem fungus rarissimus assequitur, unam latus. Inveni in Agarico delizioso L. exaresfacto Aprili.

OBS. Lubentissime equidem ob habitum Sclerotiiis annumerarem, ni pollen in apice obstaret.

Figurae explicatio.

Tab. II. fig. 14.

- a. Fungi aetatis diversæ, magnitudine nativæ.
- b. Fungus junior sede semotus.
- c. Fungus in statu fructescentiæ.
- d. Idem dissectus, volumine aucto.

4. ACROSPERMVM *lichenoides*.

A. decumbens, stellare: laciniis rectilineis, compressis; apicibus sub-bifidis, tumidis.

Singularis admodum planta, Lichenibus quidem foliaceis decumbentibus perquam similis, ab illo genere veruntamen separat scutellorum tuberculorumque absentia, ut substantia solida, fibrosa. Provenit in omnis generis ramis ramulisque arborum ac fructicum, humi jacentibus & pluvia crebra madefactis. Forma ejus stellaris; superficie fulvo-ferruginea, subtomentosa, æquali. Laciniarum haud raro incisi apices obtusi tumescentes, flavidi, tempore fructescentiæ polline albo inducuntur. Carnosus satis fungus; sed caro alba, fibrosa, tenacissima, sensim tabescit fragilisque fit; laciniarum vero superficies rugosa. Apicem versus hae pilis brevibus

B

instructæ

infructæ firmiter adherent ramis, quos serpendo arripiunt & digitorum in morem nonnunquam amplectuntur. Fungus denique in centro nigrescit ibique dehiscens tandem rumpitur. Diameter ejus 2-3 unciarum. Autumno viget, sed raro obvenit.

Figurae explicatio.

Tab. II. fig. 15.

- a. Fungus adultus magnitudine naturali.
b. Fungus senescens eadem magnitudine.

OBS. Vereor sane, ne fungus abnormis quibusdam huc magis compactus, quam reliquis hujus generis speciebus amice confociatus videatur, sed profecto, quo me tandem cum eo vergam, nescio.

V. STILBVM.

Fungus stipitatus, gelatinosus, aggregatus; capitulo diaphano, nitente, solido, persistente, externe fructificante.

I. STILBVM *vulgare.*

S. capitulo sphaerico; stipite cylindrico, crassiusculo.

Adeo parvum, ut nudo oculo ægre agnoscat. Album colorem mox in ochraceum mutat, in capitulo saturatiorem. Seminibus hoc albis conspergitur, minimis, rotundis. Stipes æque nitidus, ac capitulum. Fungus denique decumbit. In caudicibus variorum arborum semipatridis, autumno frequentissimus.

Figurae explicatio.

Tab. II. fig. 16.

- a. Fungorum turba magnitudine naturali pictorum.
b. Fungi quidam forma admodum extensa.

2. STILBVM *bulbosum.*

S. capitulo sphaerico, stipite attenuato, bulboso.

Stipes vix visibilis, levis, primo attenuatus, tandem vero cylindricus, debilis, subflexuosus, desinit in bulbum hemisphaericum, glabrum, griseum, qui sensim compressus denique vero complanatus fit, colore in ochraceum mutato. Capitulum album

albim pulvisculo feminali ochroleuco obducitur. Autumno post pluvias densas obvenit, sed rariuscule, in culmis, stipulis folisque putridis, superne tectis, unde ad fungos subterraneos merito referendus hic noster. Fabrica ejus tam tenella, ut microscopio admoto illico flaccescat. Rudiis commoti capitula decidunt. Magnitudo sesquilinearis.

Figurae explicatio.

Tab. II. fig. 17.

a. Fungorum magnitudine naturali pictorum agmen.

b-d. Fungus admodum auctus:

b. tempore fructescentiae;

c. effectus;

d. emortuus

3. STILBVM *rubicundum*.

S. capitulo ovato, compresso; stipite attenuato.

E minimis, vix ac ne vix quidem oculo haud armato contemplabilis. Capitulum candidum, pellucidum, ovato-compressum; pollen ejusdem coloris; stipes laevis, subpellucidus, capillari-attenuatus, rubicundus, demum lutescens. In caudicibus fagorum, recens caesarum, e quarum succo extravasante, inspissato, ita stipes emergit, ut inferne Perichætio cinctus videatur. Aestate haud raro obvenit.

Figurae explicatio.

Tab. II. fig. 18.

Fungi juniores, seniores, magnitudine naturam longe excedente.

4. STILBVM *minimum*.

S. capitulo ovali, compresso, stipite capillari.

z. nigripes.

Sui generis minimus, non nisi lentis ope distincte cognoscendus fungillus capitulo elongato-ovali, admodum nitente, paleacei coloris, oculos mox allicit. Stipes capillaris, rigidulus, griseus, demum nigrescens. Longe lateque agmine densissimo perreperit ligna humida putrescentia; praecipue vero ramulis quercinis, putredine correptis, inhabitat. Martio, Aprili satis frequens.

F 2

Figurae

Figurae explicatio.

Tab. II. fig. 19.

Fungi admodum ampliati in situ naturali.

β. flavipes.

A varietata priori differt capitulo non ita elongato, aureo, & stipite luteo, qui cum pellucidus sit, de latere visus albus apparet. Lignarius aequae; sed multo rarior. In trunco conspicatus sum subputrido fagi, Julio.

5. STILBVM *turbinatum*.

S. capitulo turbinato; stipite cylindrico, ad capitulum contracto.

Fungus delicatissimus, lineam circiter longus, oculo nudo vix commode visibilis. Capitulum, pyri inversi, apice compressi, forma, ochraceum, si soli obvertitur, superne fulvum colorem prodit. Fructescentiæ tempore polline seminali albo conspergitur. Stipes gelatinosus, debilis, superne albus, pulverulentus; inferne glaber, subpellucidus, dilute ochraceus. Inveni Martio in libro putrescente caudicis faginei.

Figurae explicatio.

Tab. II. fig. 20.

a. Fungi magnitudine & situ naturali.

b. Fungus adolescens & fructificans, uterque magnitudine impense aucta.

6. STILBVM *pubidum*.

S. capitulo ovato; stipite inferne incrassato, pubido.

Admodum parvum delicatulumque, ut præcedens species. Capitulum exacte ovale e guttula limpidissima intra 24 horarum spatium condensatur & pelluciditatem amittit, colorem tum candidum assumens a polline, mox integram ejus superficiem occupante. Stipes candidus, capillaris, tenuissimus, lævis, a medio ad basin usque duplo crassior. Superficies integra styli incrassati filamentis byssinis, longiusculis, rigidiusculis, divisis, squarrosis, candidis, hirta. Reperi in foliis pinus sylvestris putridis post pluvias tonitrua comitantes, Augusto.

Figurae explicatio.

Tab. II. fig. 21.

a. Fungi magnitudine ac situ naturali.

b. c.

b. c. arbitrarie auctus

b. ante statum fructescentiæ;

c. hoc in statu.

VI. ASCOPHORA.

Fungus erectus, stipitatus: capitulo globoso-oblongo, inflato, opaco, elastico, externe fructificante; stipite fetaceo.

*) *Liberæ.*

I. ASCOPHORA *Mucedo.*

A. libera, aggregata: capitulo spherico ad stipitem rumpendo; stipite fetaceo, longo.

Nudis oculis spectatus fungus Mucori Mucedini L. quam simillimus apparet; ast enim vero valde ab illo differre microscopii usus curiosior illico docet. Capitulum, initio guttula aquea, pellucida, postquam stipitem nactum est, diaphanum esse desinit cavumque fit, colorem jam fuscum, mox atrescentem monstrans. Superficies ejus pulvisculo longe minutissimo, albedo-griseo, quasi afflata tum videtur, poline scilicet seminali delicatissimo. Rumpitur vero hoc capitulum semina explodens, vi quadam elastica, ad insertionem styli eo pacto, ut cutis quaquaversum ab illo fecedentis margo aperturam perexiguam, circularem in capituli basi efficiat. Quod cum a stipite liberatum collabascit, ab hoc ita exipitur, ut nutans in superficiei interne vertice suffulciatur. Ruptura pedetentim tam dilatatur, ut capitulum denique formam hemisphæricam, seu cupulæ inverse, induat. Stipitis semper pellucidi, trilinearis, color primum albus, postea e cinereo nigrescens. Obvenit in panibus similagineis mucescentibus.

Figuræ explicatio.

Tab. II. fig. 22.

a. Fungillorum agmen magnitudine nativa pictorum.

b-h. Fungus quam maxime auctus:

b. junior, capitulo pellucido;

c. idem, capitulo nigrescente;

B 3

d. adultus,

- d. adultus, in statu fructescentiæ;
 e. senescens, capitulo ad stylum rupto;
 f. Capitulum stipitis apice titubans, dissectum;
 g. idem hians ad extremum;
 h. idem e vertice sectum, tempore fructescentiæ;

2. ASCOPHORA *fragilis*.

A. libera, conferta: capitulo sphaerico, in medio dissiliente; stipite setaceo, breviusculo.

An Mucor IV. a. *Gled. Method. p. 162?*

Globuli arenulae magnitudine, albidi, conferti, initio sessiles, postmodum stipite ejusdem coloris, brevi, pellucido instructi. Capitula a polline seminali candescentia, leviter tacta dissiliunt. In carnibus elixis repositis, praecipue in apice linguarum bubularum ante 3, 4. dies coctarum.

OBS. Dubius fungum huc voco, naturam licet Ascophorarum omnino prodit; fragilitas enim ab illa quodammodo abhorreere videtur.

Figurae explicatio.

Tab. III. fig. 23.

- a. Fungorum cespes magnitudine naturali pictorum.
 b. Fungi lente ampliati.

3. ASCOPHORA *Stilbum*.

A. libera, sparsa: capitulo ovato, nitido; stipite setaceo, brevissimo.

Ad minimos, qui unquam se mihi obtulerunt, fungos pertinet, non nisi lentis ope sub aspectum veniens. Capitulum ante fructescentiæ statum candidum, nitidissimum. Stylus hoc brevior, ejusdem vero coloris. Semina non vidi; nec dissecare tantillæ molis fungum mihi possibile fuit: quare plura de eo commemorare nequeo, pari jure fortasse Stilbis annumerando. In fimo equino non plane recenti, extus intusve, auctumno.

Figurae explicatio.

Tab. III. fig. 24.

Fungus, uti sub lente apparet.

4. ASCO-

4. ASCOPHORA *ovalis*.

A. libera, sparsa: capitulo ovali, demum corrugando & multifariam subrumpendo; stipite setaceo, longiusculo.

Afcidium ovatum (mihi) in den Schriften der Berl. Gesellsch. naturf. Freunde, Vol. III. p. 247. tab. 4. fig. 4-6.

Descriptionem amplam de fungo hoc peramiceno & rariori l. c. jam dedi, quam hic repetere non lubet. Ad ea, quæ ibi sunt dicta, solummodo ad jiciam, ad indolem ejus pertinere, quod apices ramorum, lignorumque occupare amet. Capitulum post stylum progerminat, guttulæ aquæ limpidiſſimæ ſimile; ſed in formam mox abit ovalem & priusquam a ſemine niveo conſpergitur, argenti inſtar nitet. Stipes attenuatus in baſin deltoideam terminatur. Cutis capituli admodum tenax & membranofa non ſemper, modo ſaltim viſibili, rumpitur; contrahitur autem ſemper poſt fructeſcentiam plus minus in varias rugas. Fungillus exinde nullam ferme mutationem externam ſubire videtur; aſſervo enim ejus exempla quædam jam decennialia, ſed adhuc incorrupta. Septembri & menſibus proxime ſequentibus poſt pluviâs frequentiores.

OBS. Evitanda ἀμφοβολίας cauſa nomen generis Afcidium cum Aſcophora commutavi, cum in regno animali, ut poſtea vidi, Afcidia nomen genericum conſtituat.

5. ASCOPHORA *cylindrica*.

A. libera, gregaria: capitulo cylindrico, corrugando; ſtipite ſetaceo, breviusculo.

Afcidium cylindricum (mihi) in den Schriften der Berlin. Geſellsch. naturf. Freunde, Vol. III. p. 248. tab. 4. fig. 7-9.

Ad ea, quæ l. c. de hac ſpecie commemoravi, non habeo quod addam.

**) *Aggregatae.*

6. ASCOPHORA *limbiflora*.

A. aggregatâ, limbiflora: receptaculi communis convexi, demum depreſſi, margine fructificante; capitulis globoliſ, nutantibus, deciduiſ; ſtipitibus capillariſ, laxiſ.

In ſuperficie adverſa foliorum Rubi idæi ſparſim prodeunt tubercula convexa, ſeminis papaveris magnitudine, ſulvi ſtaveſcentiſ coloris; ſubſtantia ſubmolli, ſuperficie æquali. Depreſſa ſenſim facta Pezizam imitantur. E margine eorum conſertim erumpunt globuli lutei, ſtipitati, penduli & decidui. Floret Junio.

Figuræ

Figurae explicatio.

Tab. III. fig. 25.

a. Placentulae fungiferae magnitudine naturali.

b-f. Fungus fasciculatus admodum auctus:

b. proveniens;

c. sub initium fructescentiae;

d. in ipso fructescentiae statu.

e. Ichnographia fungi in hoc statu desuper secti.

f. Capitulum stipitatum.

7. ASCOPHORA *disciflora*.

A. aggregata, disciflora: receptaculo communi convexo; capitulis ovato-elongatis, deciduis; stipitibus fetaceis.

α. solida.

In superficie foliorum averfa Rosae albae hortensis, quin in ipsis calycum segmentis, gregatim prodeunt corpuscula rotunda, complanata, puncti majusculi mensura; substantia subfolida, colore aureo, area granulata, margine aequali. Ex his propullulant confertim fungilli capitulis ovato-elongatis, polline ex nigro saturate spadiceo inductis, subnutantibus, deciduis; stipitibus tenuissimis, pellucidis.

OBS. Varietatem hanc indigitare videtur *Gleditschius* in epicrisi *Ascidio ovato*, a me descripto, subiuncta in den *Schriften der Berlin Gesellsch. natw. Freunde.* Vol. III, p. 250.

Figurae explicatio.

Tab. III. fig. 26.

a. Placentulae fungiferae magnitudine naturali.

b. Eaedem lente auctae.

c-d. Icones fungi admodum amplificati:

c. ante tempus fructescentiae;

d. sub initium ejus;

e. in statu fructescentiae ipso.

f. Capitulum solitarium fructificans, stylo insidens, forma extensissima.

β. byssina.

Receptaculum commune, seu placenta fungifera, in hac varietate texturam byssinam

byssinam habet, quare tabescit, & denique vix sui vestigium relinquit. Capitula tam elongata, ut haud incommode cylindrica dixeris. Quoad reliqua cum varietate & congruit. In superficie averfa foliorum Rubi idaci, Septembri, rarius.

Figurae explicatio.

Tab. III. fig. 27.

c. Placentulae fungiferae magnitudine naturali.

b. Placentula solitaria fructificans maximopere aucta.

OBS. Dubius admodum & ferme anxius postremam hanc speciem cum praecedente Ascophoris adjungo, cum ab illis nimium recedere mihi videantur. Receptaculum & capitula majuseula, ponderosa, naturam sane singularem & ab aliis notis fungorum generibus admodum diversam manifesto indicant, Pucciniis quidem *Micheli* accedunt; ac in his femina singulatim pediculo sunt intracta, quod longe aliter hic habet, capitulo nimirum feminifero stipitibus singulis insidente. Adde quod in Pucciniis corpus fructificans sit erectum, fistulosum, subdigitatum; sed vercor, ne vel harum structura & fructificatio jam satis sit explorata.

VII. MEDVSVLA.

Fungus globosus, stipitatus, confertus: capitulo & stipite solidis; fructificatione externa, filiformi, flexili, colliquefcente.

OBS. A Sphaeriis differt stylo, capitulique structura; ab Aspergillis *Mich.* filis feminalibus flexuosis, liquescentibus, & stipite habitiori, breviori. Trichias *Hall.* facie solummodo emulatur.

I. MEDVSVLA *labyrinthica.*

M. conferta, humilis, labyrinthica, lutea.

Fungus quantus quantus lineae dimidiae longitudinem vix assequens, denso agmine progerminat. Capitulum globosum, solidum, substantia fibrosa, colore testaceo, villis luteis hirtum. Stipes brevis, teres, crassus, tomentosus, factus, capitulo concolor. Unius ubique capitelli villi densi & flexuosi contiguo proximorum fungulorum capillitio ita intricantur, ut tota congeries stratum quoddam tomentosum oculo armato sistat, sulcis labyrinthicis ubique peraratum. Liquefunt villi hi, seu filamenta, & liquamen hoc confluent in crustulam postea concrefcit re-

C

sinofam,

finofam, friabilem, aurantium, integrum fungorum caespitem superne obtegentem: quare nil obſtare videtur, quominus villos holce pro fede fructificationis habeamus, nimirum aut ex feminibus ipſis contiguis, feu confertis, conflatis; aut hæc malicæ cuidam viſcidæ immixta continentes. Fungorum caespites 1-2 uncias longi, 2-3 lineas lati. Inveni horum perplures in trunco Mali aciatio, jam dudum ſub dio jacente, poſt imbres iteratos, initio Septembris.

Figurae explicatio.

Tab. III. fig. 28.

- a. Cespes fungorum magnitudine naturali.
- b. Idem amplificatus
- c. deſuper viſus;
- d. tranſverſim viſus.
- e. Fungus ſolitarius tempore fructeſcentiæ, lente auctus.
- f. Idem e vertice ſectus.

VIII. TVBERCVLARIA.

Fungus pileatus, ſtipitatus, gelatinofus: pileo tuberculoſo-papillato, ſtipiti arte appreſſo, ſuperficie ſuperna fructificante; ſtipite craſſiſſimo, ſarcto.

Obs. Non confundendum genus hoc cum Tubercularia clar. *Wiggers Primit. p. 87.* A *Lachno Rerzii Prodr. n. 1647* habitu difcrepat; cum *Tremellis* vero, genere huc uſque vulgivo, ſubſtantia ſolum gelatinofa convenit.

I. TVBERCVLARIA vulgaris.

T. ſparſa: ſtipite ventricoſo-globoſo; pileo convexo; tuberculoſo-rugoſo, margine ſubrepanando.

a. ſubſeſſilis.

Tremella purpurea Hoffm. Veget. cryptog. p. 29. Tab. 6. f. 2. Synonyma quoque ibi vide, quibus addenda

Sphaeria tremelloides Willden. Berol. 1210. Timm. Megap. n. 1172.

Deſcriptionem fungi vulgatiffimi accuratam & amplam cel. *Hoffmannus* dedit

l. c.

l. c. Lapidibus, ut vocantur, cancerorum adsp̄ctu quam simillimus, capitulo ple-
rumque acus mediocris magnitudine. Pileus vel miniatus, vel purpureus, vel ru-
fus, vel badius, superficie initio æquali; sed demum plerumque undato-tuberculosa,
sulcoque uno ac altero notata; margine profunde appressio, interdum semel inciso.
Substantia cerea, rubicunda, aqua immersa naturam prodit gelatinosam. Semina
minutissima, globosa, albida, fructescentiæ tempore integram pileoli aream occupant.
Stipes ventricoso-globosus, basi acuminatus, glaber, farctus, fibrosus, externe inter-
neque ex spadiceo fuscus, pileo quasi est immersus, ad insertionem ab hoc linea
badia distinctus. Totus ferme in corticibus frondium ramorumque arentium abdi-
tus latet, pileo epidermidem perforante. Lætissime viget in ramulis resectis &
emortuis Aesculi Hippocastani L. tempore hyberno & vernali.

Obs. 1. Haud raro in fungi grandavi putrescentis stipite intrinsecus & extrinsecus circum
ejus basin globuli confertim generantur minimi, ovals, cinnabari, vertice pertusi,
superficie glaberrima, papillata, quos intus tum inanes, superficie ejusdem coloris
æquali, nitente; tum vero mucilagine rubra plenos inveni (Septembris) id, quod
Sphæria speciem fragiformem manifestat, ad Sphæriam rubram *Wigg. Hoff. n. 937*,
Willden. Berol. n. 1209, nisi illa ipsa est, (corificij enim diversa structura exiguum in
Sphæriis distinguendis, combinandis momentum affert) proxime accedentem. Sphæria
hæc dubio procul in causa fuit, ut cel, *Weigel Obs. p. 46* fungum nostrum pro Sphæ-
ria-composita haberet, cum is solummodo Sphæriæ cuidam simplici parasiticæ, allo-
rum fungorum, quid? quod quarundam Sphæriarum compositarum more, incunabula
alimentumque præbeat: id, quod in Sphæria Stigmatæ fieri jam animadvertit cel.
Hoffmannus l. c. pag. 7 in *Obs.* huic subnexa: est enim, quam detexit, Peziza pulchra
coccinea, veri nominis Sphæria, sed e familia vastissimi hujus generis usque adhuc non
descripta.

2. Deprehendi semel in ligno putrescente Pinus sylvestris L. fungulum sparsim crescentem,
gelatinosum, nostro simillimum; pileo pulvinato, æquali; niveo et, quod huic speciei
proprium, deciduo; stipite subtereti, ochraceo, Martio.

Figurae explicatio.

Tab. IV. fig. 30.

a. Fungorum agmen magnitudine & situ naturali depictorum.

b-d. Fungus ampliatus

b. cortici arborum infixus;

c. hoc erutus, oblique spectatus;

d. ad perpendicularum sectus.

C 2

β. stipitata.

β. stipitata.

Minor aliquantulum varietate α, a qua stipite imprimis satis longo & omnimode tereti, coloris spadicei, differt. In virgultis aridis, Martio, sed rariuscule.

Figurae explicatio.

Tab. IV. fig. 31.

Fungus lente auctus.

2. TVBERCVLARIA *fasciculata*.

T. fasciculata: stipite crassissimo, tereti; pileo complanato, granulato.

Fungus gelatinosus, corticalis, linearis vix longitudinis. Pilei minuti superficies cum carne coloris aurei, margine obsolete compresso. Stipes glaber, crassissimus, aureo, intus paleaceo colore, factus, a capitulo pauxillum prominente palam est discretus. Cum granulis, seu papillis minimis in hujus superficie color sit dilutissime luteus, ad album vergens, nullus dubito, quin in his fructificationis sedes sit quaerenda; sed pollen ipsum non vidi. Fasciculatim e cuticula corticis prorumpunt fungi 6 ad 10 coarctati & epidermide eminente ita cincti, ut capsula quadam inclusos crederes. Communicavit exempla recens lecta perbenigne mecum cl. Timm, consul & pharmacopola Malchinensis de re botanica admodum meritis. Septembri.

Figurae explicatio.

Tab. IV. fig. 32.

- a. Fasciculi fungorum magnitudine naturali.
- b. Fasciculus eorum unicus, lente ampliatus.
- c. Fungus solitarius auctus.
- d. Idem ex pilei meditullio recta sectus.

3. TVBERCVLARIA *volvata*.

T. sparsa, volvata: stipite crassissimo, conico; volva cyathiformi; pileo tuberculoso-rugoso, convexo, margine appresso, repando.

Historia fungi minimi ac rarissimi haec est. Primum prodit volva nigra, cupularis, massa nivea, molli repleta, quae intumescendo formam hemisphaericam sensim nata, postea in conicam abit, quo facto pilei leviter convexi & tunc aequalis, coloris pallidissime fusci, mox murini, primum in ejus apice apparent. Boleti bovine

bovini *L. exgramentis* faciem hac ætate fungus imitatur. Sed jam pileus sit pulvinatus, margine appressio & revolutio; stipite vero a conica paulatim in attenuatam, quin denique in cylindricam formam transfigurato. Circa fructescentiæ tempus prior colliculis crispari incipit, margine detorto, undulato, repando-lobato; colore vero in fuscum, postremo spadiceum verso. Polline minutissimo eano ubique conspergitur. Caro subsucculenta mollis, fusco-ferruginea, a cute inseparabilis. Stipes factus, candidus, externe subtomentosus, nonnunquam bifidus, pileo insertus, volvæ non firmiter inhaerens. Fungus femilineam vix altus & primum admodum tener, naturam postea satis firmam prodit. Volvæ persistens. In alburo pluviis macerato ramorum querneorum arentium conspicuus sum catervatim crescentem, Augusto.

Figuræ explicatio.

Tab. III. fig. 33.

- a. Fungi magnitudine ac situ naturali.
 b-h. Fungus admodum auctus,
 b. proveniens;
 c. stipite progerminante;
 d. pileo primum comparente;
 e. eodem adulto;
 f. fungus in statu fructescentiæ;
 g. fungus stipite bifido;
 h. fungus ad amissum sectus.

4. TVBERCVLARIA *fulcata*.

T. sparsa, fulcata, integra: stipite crassissimo, crucibuliformi, cum pilei depressæ superficie inferna, integra, connato.

Fungus *Astroites Scop. Pl. subterr. p. 117. n. 71. t. 45. f. 2.*

Non nisi in hiatibus & fissuris truncorum salignorum longævorum hic locorum progerminat, sparsim, interdum 2 ad 3 fungis coalescentibus. Admodum parva initio, sed denique haud raro diametro semiunciali. Stipes primus efformatur, vilis albis minutissimis pubidus, subglobosus, vertice scilicet aliquantum in altum protracto. Pilei mox primordia in ejus apice se produnt, bractææ similia peltæformi, glaberrimæ, flavo-fulvæ. Ast sensim complanatur & denique fit depressus;

margo interim dilatatur & undulatus evadit: eo pacto crenulatus, ut incisuræ, seu sulci altius impressi, per stipitis superficiem uno eodemque tractu continuati, fungi desuper spectati faciem quodammodo stellarem, vel floriformem, reddant, dum a latere contemplatus columellam, capaliculatam utcumque æmulatur. Effoetum & tunc temporis, haud raro umbilicato-excavatam, omnibusque villis orbatum, dentibus humanis molaribus corruptis & cariiosis quoad figuram non inepte assimilaveris. Color demum ex cereo fulvus. Basis fungi innititur fibris byssinis in modum telæ arachnaeæ pertextis. Sub finem Octobris & Novembri.

Figurae explicatio.

Tab. IV. fig. 34.

- a. Fungus extuberans magnitudine naturali.
- b. Idem ut primum pileus in conspectum venit.
- c. Idem, pileo adulto.
- d. Idem, pileo jam aliquantulum depresso.
- d. Idem, pileo jam perfecte depresso.
- f. Idem, stipite non nisi obsoleto fulcato.
- g. Idem, stipite jam profunde fulcato.
- h. Idem exoletus.
- i. Fungus ad amissim factus.

IX. HELOTIVM.

Fungus perpendicularis, fugacissimus: stipite capillari; pileo minuto, convexo, inferne nude fructificante?

OBS. Differt hoc genus a Lachno cel. Ketzii in den Abhandl. der K. Schwed. Acad. d. Wiss. Senfeb. v. Jahr 1769. p. 257. n. 60. coll. Scand. n. 1643. habitu, vita, duratione & fructificationis sede probabili.

I. HELOTIVM *glabrum*.

H. fugacissimum, candidum: pileo & stipite glabris.

Habitus propemodum Agarici clavi L. Altitudo stipitis sesquilinearis. Pileus minutus, superne convexus, inferne arcuatus, utrimque glaber, æqualis. Fungulus

ius adeo est delicatus, ut halitu oris, cum eum propius intuearis, stylus frictus, admodumque subtilis, statim undulatus flaecefcit. In ramulis dejectis arborum, nec non in stipitibus culmivse plantarum, ut in graminibus, putrescentibus sparsim crefcit. Septembri.

Figurae explicatio. T. I

Tab. IV. fig. 35.

- a. Fungi magnitudine ac situ naturali.
b. Fungi forma admodum extensa.

2. HELOTIVM *hirsutum*.

H. fugax, niveum: pilei superficie superna & stipite hirsutis.

Magnitudo ferme prioris. Pileolus ovalis, convexus, superne pilis albis, rigidulis hirtus; inferne glaber, fornicatus. Stipes setaceus, attenuatus, pileo minus hirsutus. Simplici solum vice offendi fungillum longe rarissimum, fasciculatim in fragine rami putridi, delitescens in cavernula radicali quercus cujusdam annoæ, progerminatum.

OBS. Ex hujus speciei habitu verosimile mihi sit, quid, quod pene est, persuasum; stucificationis sedem in hoc genere non nisi in area inferiori pilei esse quaerendam; semina enim fungi fugacissimi ipsa in neutra specie videre mihi contigit.

Figurae explicatio.

Tab. IV. fig. 36.

- a. Fungi magnitudine naturali.
b. c. Fungus amplificatus
b. a latere visus;
c. perpendiculariter dissectus.

X. TYMPANIS.

Fungus cyathiformis: cupula superne volvata; fartura feminali sicca, conferta, in pulverem fatiscente.

OBS. Differt hoc genus 1) a Lycoperdo, habitu; 2) a Peziza, cupula femine fatta; 3) a Tubulifera Cerato, Fl. dan. t. 659. f. 2. (T. Cremor, f. 1, est initium alius fungi) capsula

capsula inprimis persistenti, volvata: 4) a genere sequenti, cupula repletura, quae hic est sicca, seminibus nudis, conglebaris, dispergendis constans: in Myrothecii vero illa est viscido-lenta, non dispergenda, seminibus, ut in Phallo impudico L. liquamini huic imperfis.

I. TYMPANIS *saligna*.

T. sessilis, coriacea, atra, aggregata: cupula subelongata, volva marginali discreta; fatura feminali densa, minuatim dispergenda.

E ligno sicco salicium dense prorepat fungillus, globuli longe minutissimi, atri forma; sed succrescendo globularem figuram cum cylindrica saepiuscule commutat, apice semper obtuso-truncato. Dehiscent hic capsula glaberrima, nitidula, quo facto volva marginalis, seu velum quoddam, textura candida, bombacina, apparet, femina minima, granulato-confipata, atra obtegens. Sed rumpitur paulo post, colore jam in fusco-rubellum transeunte, & femina disperguntur, quare capsulae castae tum Pezizae nigrae faciem praese ferunt. Figura & altitudine fungus adultus admodum variat, saepe bifidum, interdum digitatum, haud raro deformem & connatum se monstrans, apice nonnunquam prominulo. Ut de natura ejus notabilissimum inquirerem, multa exempla a cl. Timmio peramanter mihi sunt missa, vere medio lecta.

Figurae explicatio.

Tab. IV. fig. 37.

- a. Fungi magnitudine & situ naturali picti.
- b-i. Fungus admodum auctus.
 - b. protuberans;
 - c. capsula magis e ligno emergente;
 - d. velo sub aspectum veniente;
 - e. eodem perfecto;
 - f. eodem rupto;
 - g. capsula, ut post veli interitum polline repleta in oculos incurrit;
 - h. capsula feminibus excussis.
- i. Fungi forma & aetatis gradu diversis.

XI. MYRO-

XI. MYROTHECIVM.

Fungus cyathiformis: cupula superne volvata; repletura feminali lento-viscida.

OBS. Differentia generis hujus novi a consimilibus ex Observat. ad proxime præcedens facta innotescit.

I. MYROTHECIVM *roridum*.

M. sessile, bombacinum, niveum: cupulis hemisphæricis, connatis, roridis; margine in volvam continuato; repletura feminali turgida, fusca.

Expansum, seu vellus, bombacinum, niveum, lignifedum, unam ad duas uncias longum, dum complanari incipit, cupulis semilinearis diametri dense approximatis favi instar mox lacunatum apparet, quæ massa viscida fusca, cerato simili, femina minima immixta continenti, scatet. Quoplus cupularum compages floccosa subsidet; eo plus facies ejus favoginea; sed ambitus illarum ex circulari tum fit elliptico-angulatus. Desillant laticem ut videtur subviscidum, sed pellucidum, ut aquæ purissimæ. Semina liquamini inspersa & huic ferme concoloria superficiem ejus occupant, & forte ibidem generantur. In festucis, ramentis assulisque quereis ac pineis, humi jacentibus & crebro humectatis. Aprili, Majo.

OBS. Vidi varietatem, repletura feminali ex cinereo nigrescente.

Figuræ explicatio.

Tab. V. fig. 38.

a. Fungi magnitudine & situ naturali.

b-f. Fungi lente ampliati

b. juniores & adulti, rorantes;

c. grandævi.

d. Cupula segregata velo integro;

e. eadem velo dehiscente;

f. eadem veli laciniis secedentibus.

2. MYROTHECIVM *mundatum*.

M. sessile, bombacino-membranaceum, candidum: cupulis polymorphis, connatis;

D

natis;



natis, inundatis; margine in volvam continuato; repletura seminali modica, viridi, nigrescente.

In superficie Agarici exsiccati cujusdam albi, nigrescentis, me sciente nondum distincte descripti, nec picti, ad familiam vero Agarici integri L. referendi, eminent expansa bombacina variae figuræ ac magnitudinis, quæ lacunata evadunt: cupulis nimirum excavata approximatis, initio rotundis, lenticulæ sæpillime diametro; sed postea admodum dilatatis deformatisque. Repleturæ, seu massæ viscidæ, color est viridis; at feminibus granulatis postmodum desuper testæ nigrescit. Cupulæ sæpe numero aqua hisce feminibus superfusa stagnantur; cœlo licet sereno ac sũdo. Textura earum denique tam condensatur, ut membranacea ferme vocari queat. Junio, Julio.

Figuræ explicatio.

Tab. V. fig. 39.

a. Fungi quidam magnitudine naturali.

b-d. Iidem amplificati

b. prima ætate;

c. tempore fructescentiæ instantæ;

d. tempore fructescentiæ ipso.

3. MYROTHECIVM *stercorem.*

M. sessile, membranaceum, nigrum, aggregatum: cupulæ margine in volvam fugacissimam cotinuato? repletura seminali turgida, albida, fuscifcente.

In stercore canino, aeri diutius exposito, extus apparent granula longe minima, nigra, aggregata, muscarum retrimento similia, quæ lente vitrea perlustrata cyathiformia agnoscuntur, Pezizis vulgaribus admodum affinia, extus tomentosa, colore castaneo. Volvam marginalem non vidi, forte fugacissimam. Repletura seminalis admodum tenax. Fungus inter rarissimos referendus vegetat Aprili.

Figuræ explicatio.

Tab. V. fig. 40.

a. Fungi magnitudine & situ naturali.

b. c. Fungus mole adacta pictus

b. adultus;

c. exolefscens.

4. MYRO-

4. MYROTHECIVM *hispidum*.

M. fessile, coriaceum hispidum, fuscum sparsum: cupulae margine in volvam continuato; repletura feminali fuscescente, subpellucida.

Diameter vix lineam aequat. Figura fungi, dilute fusci, initio globosa, sensim compressa fit. Superficies externa cupulae pilis acerolis hirta. Volva marginalis iisdem pilis, sed aliquantulum longioribus, constat. Massa feminalis primum subpellucida. Fungus denique Pezizarum more constringitur & crispatur. In cortice frondis aridae Rosae caninae L. tempore pluvioso inveni eum sub finem Maji. Aequae rarus ac praecedens.

Figurae explicatio.

Tab. V. fig. 41.

- a. Fungi magnitudine ac situ naturali.
- b-d. Fungus lente ampliatus
- b. volva marginali adhuc clausus;
- c. tempore fructescentiae, velo recedente;
- d. senescens.

5. MYROTHECIVM *dubium*.

M. fessile, parabolicum, aggregatum: cupula cortice proprio & volva marginali destituta; repletura feminali nigrescente, exigua.

E ramulis dejectis Rosae caninae protuberat magnitudine seminis papaveris, epidermidem elevans, quae ibi colore gaudet saturo ac amene fusco, apice vero ochroleuco mox dehiscit, quo facto liquamen feminale tenuius intus apparet. Non nisi semel obviam mihi factum, Martio.

OBS. Forte fungulus hic anomalus mera pustula est, succo extravasato distenta, forsitan vero rudimentum alius fungi: v. c. Sphaerae cujusdam e familia compositarum, viscidarum, in lucem nondum protrastarum. Accedit saltem ad Sphaeriam natantem (mihi) his adscribendam, de qua, Deo sospitante, tempore ac loco alio agam.

Figurae explicatio.

Tab. V. fig. 42.

- a. Fungi magnitudine ac situ naturali.
 - b. c, Fungus lente auctus
- D 2
- b. capsula

- b. capsula clausa;
c. hac aperta, seu rupta.

XII. VOLVTELLA.

Fungus hypocrateriformis, stipitatus: pilei superficie superna punctato-umbilicata, margine primum revoluto; repletura feminali similari, stipite brevi, setaceo.

OBS. Cum generibus X & XI admodum congruit: sed ab utroque tum area punctata-umbilicata, tum stipite manifesto recedit.

I. VOLVTELLA *volvata*.

V. *volvata*, coriacea, sparsa; cupula hypocrateriformi; volva marginali discreta, revoluta, dissiliens; repletura unguinosa, in resinam coagulanda, comminuenda; stipite perbrevis.

Color fungi albus, fulvescens, demum flavosufcus. Diameter pilei linea minor. Formam hic hypocrateris cum patellae demum permutat. Volva candida, membranacea ita dissilit, ut frustatum concidat. Repletura feminalis, cerati primo consistentia, obdurefcit. Facies illi denique placentulae resinosa, coloris ex saturo fusco nigrescentis. Excuitur haec palam e cupula & comminuitur, quod vero quomodo fiat, inter excutiendum puta, vel postmodum, in tantulae molis fungo difficile est dictu; id cognitum compertumque habeo, massam illam feminalem tandem plane disparere. Area punctata & umbilicata tum visibilis fit, colore ferrugineo, quaqua testa erat, jam tineta. In ramulis exsuccis Pruni spinosae L. Septembri, post dies humidas, aliquoties se mihi obtulit.

OBS. Ex porulis, aream punctatam reddentibus, massam feminalem primo liquidam sudare, in aprico est: id, quod affinitatem novi hujus generis cum Oospora, genere, seu, ut nominatam mallet, ordine Hedwigiano luculenter arguit.

Figurae explicatio.

Tab. V. fig. 43.

- a. Fungi magnitudine & situ naturali delineati,
b-g. Fungus lente admota visus.

b. Fungus

- b. Fungus junior desuper spectatus;
- c. idem in obliquum flexus;
- d. idem, volva jam dissiliente;
- e. idem, volva plane destructa;
- f. idem, disco punctato & umbilico jam conspicuis;
- g. Ichnographia fungi adulti per centrum disci desuper secti.

2. VOLVTELLA *nuda*.

V. *nuda*, fugacissima, sparsa: pileo, plano, nudo, primum revoluto, demum disciformi simulque punctato-umbilicato; stipite brevi, setaceo.

Diameter pilei linearis; structura fungilli tam tenera, ut vita solum ephemera gaudeat. Pileus candidus, quando margo ejus revolutus, cum disco orbiculatam, seu omnimodo planam formam induit, punctatus primum & umbilicatus apparet, tum vero depressus fit, centro nonnunquam umbonato. Semina candida tam minuta sunt, ut eorum infarctus, porulos pilei initio abscondens, oculo vel armato perceptu difficilis fit. Color stipitis niger. In culmo triticeo putrido semel vidi fungum longe rarissimum. Septembri.

OBS. Placenta seminalis comminuendæ absentiam speciem hanc a con genere præcedente nimio plus repellere, requis non videt; attamen habitus utranque arte coniungit, cujus solius rationem, re tam perplexa, hic esse habendam, equidem autumavi.

Figurae explicatio.

Tab. VI. fig. 44.

- a. Fungi aliquot magnitudine situque naturali.
- b-e. Fungus lente auctus
- b. ætatis vere desuper visus;
- c. idem inferne spectatus;
- d. Fungus decrepitus transverse contemplatus;
- e. idem desuper visus.

XIII. HYSTERIVM.

Fungus labiato-globosus, sessilis: volva, seu capsula, labiato-findenda; substantia sublabiata, prominente, externe feminifera.

OBS. Novum miratuque dignum genus hoc indicavi in *den Schriften der Berlin. Gesellsch. naturf. Freunde. Tom. V. p. 53*; sed cum id temporis non nisi unicam ejus speciem nossem, definitionem l. c. datam jam cum castigatore commutavi.

I. HYSTERIVM *quadrilabiatum.*

H. subglobosum, sparsum: volva fungoque labiatis.

Descriptionem figuramve vide sis l. c. p. 54. *tab. 2. fig. 1-6.*

2. HYSTERIVM *bilabiatum.*

H. ovale, sparsum: volvæ rima labiata; fungo exlabiato, prominulo.

Priori simile magnitudine arenulæ, loco natali, progerminandique modo & tempore; substantia porro volvæ stuposa, alba; fungi vero ipsius simplicissimi superficie glabra. At dissimile figura ovali; substantia fungi subgelatinosa, superficie ejus æquali, seu labiis protuberantibus semper experte, dilute olivacea, feminibus minutissimis albis adspersa. E rima volvæ parum eminet. Vita fungilli brevissima. Semel modo se mihi obvium dedit in ramusculo emortuo Pruni spinosæ L. Martio.

Figuræ explicatio.

Tab. VI. fig. 45.

a. Fungorum agmen, magnitudine nativa pictorum.

b-g. Fungus maximopere ampliatus.

b. Fungus volva superne jam diffindenda;

c. idem tempore fructescentiæ, rima volvæ distenta, uti desuper visus apparet;

d. idem, uti hoc tempore transversim intuenti in oculos incurrit.

e. Fungus volva exutus;

f. idem quoad longitudinem dissectus.

g. Ichnographia fungi, volva inclusi, fructescentiæ tempore ad amussim secti.

XIV. VER-

XIV. VERMICULARIA.

Capsula globosa, fessilis, corporibus vermiformibus, liberis, feminiferis, repleta.

OBS. Fructificationis modo a Lycoperdo, ut a Trichia Hall. satis recedit, filis scilicet feminiferis liberis.

I. VERMICULARIA *Pseudospheria.*

V. globosa; aggregata: capsula granulata, nigra; filamentis feminiferis, liberis, nudis, albis.

Capsula subcompressa, tenera, non fragilis, ut in Sphaeriis, nudo oculo puncti instar apparens, filis brevibus, laxis, confertis repleta, quae seminibus minutissimis albis circumquaque sunt obducta. Filamenta haec vermiformia tabescendo demum labascuntur, colore tum in aureum, vel potius aurantium, mutato. Capsula utrum demum dehiscat, an fatiscat, dicere nequeo. In libro rami quernei putrescentis semel observavi, Martio.

Figurae explicatio.

Tab. VI. fig. 46.

a. Fungi magnitudine & situ naturali picti.

b-d. Fungus lente auctus

b. a latere vilis;

c. e vertice sectus.

d. Fila vermiformia feminifera.

2. VERMICULARIA *pubescens.*

V. globosa, sparsa: capsula pubescente, bicolore; filamentis liberis, nudis, canis.

Magnitudo capsulae subcompressae ferme ut feminis Brassicae; superficies byssina, albida; textura levidensis, colore saturate aureum Arsenici rubri imitante. Filamenta vermiformia feminifera incana, tenerrima, coarctata. Obvenit in ramulis dejectis, samentisque aridis, tempore pluvioso, Julio.

Figurae

Figurae explicatio.

Tab. VI. fig. 47.

- a. Fungi magnitudine & situ naturali.
 b. c. Fungus microscopio amplificatus
 b. a latere visus;
 c. ad perpendiculum sectus.

3. VERMICVLARIA *hispida*.

V. pulvinata, sparsa: capsula hispida, nigra; setis primordialibus volvam fugacem in vertice constituentibus; filamentis feminiferis liberis, demersis, albidis.

Primam speciem magnitudine æquat. Capsula, pomi aurantii forma, prima ætate ubique hispida, setis nempe in vertice ita conniventibus, ut ejusmodi volvam radiatam constituent, qualis in Pezizis sæpiuscule observatur. Eodem nempe modo setæ primordiales confertæ, fungo magis magisque se extendente, dirimuntur & recedunt; sed tum, ut in Pezizis, capsula non aperitur, sed, mirabile dictu, clausa, seu integra, remanet: superne tunc glaberrima, nitidiuscula apparens, colore dilutius nigro; vertice depresso-umbilicato, postremum decussatim rugoso. Fila vermiformia albidia, licet libera, medullæ tamen cineræ, mollicellæ, fursuracæ immixta reperiuntur, id quod huic speciei peculiare est. Fungillus cæterum satis firmus, cortice scilicet, seu capsula lenta, membranacea instructus, formam quodammodo infusæ, qua utuntur principes, habet. Reperi illum in ligno putrescente Sambuci nigre L. Aprili, una solum vice.

OBS. Obveniunt, ut ex descriptione palam est, in hac specie, nonnulla phenomena, quæ in definitionem genericam non omnino quadrare videntur; sed modus præcipue fructificationis me perpulit, ut fungum ad Vermicularias ablegarem.

Figurae explicatio.

Tab. VI. fig. 48.

- a. Fungi magnitudine & situ naturali picti.
 b-c. Fungus admodum amplificatus
 b. volva adhuc clausa, seu integra;
 c. eadem jam dissoluta.
 d. Fungus obsolescens;
 e. Fungus adultus, e vertice dissectus.

XV. PY-

XV. PYRENIVM.

Fungus globosus, sessilis, integerrimus: cortice, seu substantia, femina nuda, conglobata nuclei instar includente.

OBS. I. Differt hoc genus fructificatione non filamentosa 1) a Lycoperdo L. 2) a Trichia Hall. 3) a Mucore septico L. summo jure apud cl. Wiggerfium Hofl. p. 112. novum genus, nomine Fuliginis ex Hall. petito, constituit; 4) a Mucore crustaceo, erecto, ex Mulleri. Abb. d. K. Schw. Acad. d. W. 1769. p. 68. t. 3. f. 2-5, eodem cum Mucore spongioso Leyff. Hal. 2. n. 1274.

2. Superfunt in una alterave specie, quas sub hoc genere consociatas hic sisto, nonnulla adhuc altius rimanda, quæ consecrari mihi quidem huc usque non licuit.

I. PYRENIVM *lignorum.*

P. globosum, sparsum: cortice bombacino; nucleo feminali fatiscens.

α. vulgare.

Forma globoso-compressa, sæpiuscule ovato-elongata, diametro lineæ unius in tres & quod excurrit. Cortex candidus, bombacinus, tener, subsidens & in vertice præsertim fungi evanidus. Nucleus, granulis minimis constat conglobatis, æruginis æris amœnissimo colore, quæ semina mihi videntur. Autumno post pluvias iteratas in virgultis emortuis ramulisque decussis crebro conspicitur, quandoquæ sparsim, sæpe vero agmine densissimo crescens.

Figuræ explicatio.

Tab. III. fig. 29.

a. Fungi magnitudine situque naturali delineati.

b. Fungus lente auctus, ad perpendiculum sectus.

β. aureum.

Tantum fabrica a fungo jam descripto discrepat, ut ægre pro mera ejus varietate haberi posse videatur. Figura ovalis compressa; cortex tomentosus, diffiliens, coloris aurei; nucleus mollicellus, comminuendus, colore ex albo ad aurantium vergente. Sparsim habitat fungulus tener, perrarus, lineam longus, in ligno nudo ramorum fagineorum putrescente. Majo.

E

2. PYRE-

2. PYRENIVM *metallosum*.

P. compressum, adscendens, imbricatum, hirsutum: pulpa furfuraceo-lamellata: nucleo feminali globoso, duriore.

Fungus magnitudine semini papaveris dimidiato æquiparandus, aggregatus e metallo progerminat, forma initio pulvinata, colore aquæ marinæ cum viridi æris mixtæ. Superficie ferme integra inferiore id ætatis adhæret natali fedi; sed temporis progressu e complanandi marginis ambitu fere omni prodeunt cilia nivea nitida, simulque superficies superna fungi hucusque tomentosi, sed jam hirsutuli, colore lætissimo cæruleo, Ultramarino pictorum simili, exultare incipit. Tum vero totus marginis ciliati anfractus solo avellitur eumque in modum elevatur, ut jam fungus ex sessili erectus, vel strictus, fiat, quarta circiter marginis parte, ut Boletus versicolor L. fedi affixus; Agaricorum Boletorumque imbricatorum habitum hac nova directione præ se ferens. Substantia ejus spongiosa bracteolis minimis, subtilissimis, convolutis, friabilibus, æruginis æris colore constat. Nucleum, quem circumdat, atro-fuscum, compactiorem, duriusculum, nec diffractu facilem, inveniri. Monstravit mihi fungillum jucundissimum, rarissimum, unicumve, quem unquam e metallis enatum vidi, e sclopeti manualis tubo interne extuberatum Vir Generosissimus C. von Laffert, in *Grossen-Welzin* Toparcha, rerumque naturæ a teneris unguiculis observator sagacissimus ac diligentissimus, et, quæ sua est humanitas propensusque in me animus, quo facilius naturam plantæ a se detectæ sciscitarer, sclopetum ipsum benignissime mihi commodavit. Durabilis admodum fungus hic singularis videtur; persistentem saltem jam nosco. Primum vidi mense Augusto anni proxime præterlapsi.

Figuræ explicatio.

Tab. VI. fig. 49.

a. Fungorum magnitudine naturali pictorum agmina.

b-e. Fungus forma extensiore repræsentatus

b. proveniens;

c. adultus, a latere visus.

d. Fungi imbricati desuper visi.

e. Fungus ad amussim sectus.

•ES. Figura d. fungi adulti forme cernui & pruni, non vero, uti naturæ eorum est consentaneum, ad angulum rectum a solo elevati videntur, at non in adumbratione fungorum

rum ipsorum, sed in situ modo plagæ natalis, in relatione ad eos pingentis incuria nimis obliquata, peccatum est.

3. PYRENIVM *terrestre*.

P. globosum, aggregatum: pulpa gelatinosa; nucleo cereo subecedente.

An Lycogala terrestre etc. *Mich.* F. G. p. 216. n. 5. t. 95. f. 5? forte fungus junior; descriptione certe ac figura cum nostro satis convenit.

Fungi rotundati, sæpenuero globoso-elongati, depressi, pisi magnitudine modici, interdum multo minores, confertim e solo proveniunt nudo, sterili, squalido. Substantia, seu pulpa, eorum gelatinosa, indurescendo gummata, superficie externa est obsoleta papillosa; interne vero aequalis, utrobique coloris aurantii. Nucleus, ejusdem cum pulpa formæ ac coloris, ab hac tandem quaquaversum, sola basi excepta, secedit, ut quasi inflata appareat. Malchino mihi primum exempla misit amicissimus mihi *Timmius*, Junio; sed & a me ipso postea lectum.

OBS, Verisimile quidem admodum est, massam inclusam, seu nucleum, ab includente, seu pulpa, consistentia non solum, sed & structura differre, globulum proin, de quo egimus, nil nisi concretum seminum minutissimorum esse; at enim ne de his, quæ mihi in perscrutatione fungi innotuerunt, quicquam silentio præteream, vacillantem paululum in mea sententia reliquit pulvisculus fulvus, quo superficiem ejus adpersam inveni. Nihil enim oblatè videtur, quo minus hic pro semine habeatur, cum 1) fungi natura primitus sit gelatinosa Tremellarum, quarum quidem pars maxima ejusmodi fructificatione superficiali insignitur; tum quod 2) ipse in nucleo sementem nec jam formatam, neque hujus rudimenta distinctè observaverim; quare possibilitas omnino subest, substantiam fungi omnem omnino esse similem, gelatinoso-unguinofam puta, quæ pro ratione diversa, qua rigescit, h. e. extrorsum plus, quam introsum, heterogenea demum videri, eademque de causa inter rigescendum perfacile intus dehiscere poterit. Accidet igitur fortassis, ut, fungilli indole penitus quondam explorata, hic e Pyreniis excenturiatus aliquorsum, sub genere, inquam, a nostro plane diverso, militatum abire jubeatur.

Figurae explicatio.

Tab. VI. fig. 50.

- a. Fungorum cespes magnitudine naturali pictorum.
- b. c. Fungus lente ampliatius
 - b. integer.
 - c. medio dissectus.

E 2

XVI XY-

XVI. XYLOSTROMA.

Expansum coriaceum, bilaterale, deforme, interpolatum: superficie laevi, aequali; globulis feminalibus minutissimis, intus fibrillis fungi infidentibus

I. XYLOSTROMA *giganteum*.

X. centrale, lobatum, giganteum, ochroleucum: centro fungi ex transverso secti compresso-elongata; lobis radiantibus, divisis, decreescentibus.

Fungus amplissimus *Scop. Pl. subterr. p. 116. n. 69. t. 44.*

Oak-Leather Raj. Syn. p. 25 n. 27. teste Lightf. Scot. p. 1004, qui sub

Byssi candidæ suæ varietate β fungum nostrum describit.

Centralem voco fungum immanem, quod in centro semper truncorum adhuc vegetantium, præsertim in quercubus vetustis, quarum jam fracta sunt cacumina, generetur. In his trunci axem primum occupat, & mox faciem quodammodo siformem, seu, ut rectius dicam, cunei ancipitis, h. e. duorum cuneorum vertice connatorum, assumens, directione horizontali simul & verticali arborem penetrat, actione sua in modum cunei spatium magis magisque dilatatum, quod succrescendo investiat, repleatque, sibi acquirens. Idem quoque de alis, seu lobis, e centro communi radiorum instar truncos permeantibus, pluriesque divisus, valet: hi enim ceu totidem cunei elongati e centro transversali trunci corticem versus directi considerandi sunt, lignum proinde quacunque penetrant, findentes, in quod ope humoris cujusdam, quem continent, aciduli tanto facilius efficitur, quippe fibrarum lignearum compagem solventis earumque corruptelam accelerantis; quo enim pergit fungus, putridum & plane exsiccum reddit arboris lignum. Substantia fungi alutæ, seu nebridi belle elaboratæ, admodum similis est, lenta, elastica, tactu suavis, extus glabra, æqualis, colore ochroleuco, magis aut minus albicante; intus fibrillis validis dense perplexis albis contexta, quibus adhærent semina longe minutissima, quæ simulatque fungus dirumpitur, nucule in altum sublata disperent. Natura gaudere videtur fere incorruptibili, ut ex fragmentis ejus, a me jam ultra septennium facta testæ, sine ulla habitus deformatione conservatis, conjicio. Diameter minor substantiæ centralis lineas 3 usque ad 6 æquat, lamellarum

vero

vero majorum, ubi e centro egrediuntur, bilinearis crassities, hac jugiter, ut jam monuimus, antrorfum decrefcente. Longitudo perpendicularis fungi ftuofaciens, integrum fcilicet arborum truncum pedetentim pervagantis. Sæpius illam decem-pedalem, nonnunquam hac multo, quin duplo forte majorem comperi. Ignem exficcatum optime fovet, odorem tum aduftione fpargens haud ingratum: quare quàm, curatura vel mediocri adhibita, ex illo fomes igniarius parari poffit, minime dubito.

OBS. Maximus hic indigenorum et forte omnium omnino globi terraquei fungorum plus una de caufa valde memorabilis, mihi videtur. Nam 1) quaftio hic oritur, quo demum pacto fit, ut femina ejus in cor quali arboris duriffimæ penetrant, ibi germinatura? Adhucupit jam Lynceus *Scopoli* fimili naturæ mirando in fungorum fubterraneorum genere, l. c. p. 119. 2) Fungus nofter, rudis vifu indigeftaque moles, admodum pro fententia eorum propugnat, qui omnem veri nominis fungum non nifi e veri nominis femine oriri contendunt.

Figurae explicatio.

Tab. VI. fig. 51.

- a. Fragmentum fungi in varios lobos expanfi, magnitudine naturali pictum: (adherentibus illi ligni exefi particulis.)
- b. Truncus arboris tranfverfim feftæ, ut diameter centralis fungi una cum lobis inde radiantibus, ita ut ligni putredo, pari paffu cum fungo procedens, tanto facilius confpici queat.
- c. Particula lobi diffefti admodum aucta, quo melius fungi fructificatio illuceat.

XVII. CHORDOSTYLV M.

Fungus ftipitatus, tenaciffimus: capitulo glofofo, interne fructificante, fubdeciduo; ftipite longiffimo, tenaciffimo, fubramofo.

OBS. Differt a *Mucore Mucedine* L. ftrutura præfertim valida ac firma, vitæ fpatio & ftipite fere femper ramofo, vel divifo: a *Byffo* vero fructificationis ratione diverfum eft, ut ab *Usnea* cl. *Wiggers*; ab *Usnea Scopoli* *Subr.* p. 94. in omnibus ferme differt.

I. CHORDOSTYLV M *capillare*.

C. erectum, fparfum: ftipite capillari, glabro, integerrimo; capitulo fphærico, fatifcente.

E 3

Stipes

Stipes capillaris admodum tenax, unciam ut plurimum longus, albidum colorem mox spadiceo mutans, principio rectus, adultior flexuosus, tum vero reclinatus est & denique complanatus tortilisque fit, sulco utrimque longitudinaliter jam exaratus. Capitulum minutissimum & in oculos vix incurrens, ochroleuci coloris, vertice demum nescio quomodo ruptum, seu, si mavis, diffiliens, pulverem spargit dubio procul fementivum, qui utrum pulpa ipsa capituli fasscentis, an polline, usque eo capsulæ incluso, consistet, fungorum scrutatori vel acerrimo haud facile, puto, unquam liquebit, globuli etenim maturescentes succussu quovis de stylo deturbantur, tum vero in examen non amplius revocandi. Fungus sparsim ramis ramulisque deciduis ac emortuis increfcens haud raro per ætatem occurrit, imbribus præviis.

Figuræ explicatio.

Tab. VI. fig. 52.

a. Fungorum grex magnitudine naturali pictorum.

b-f. Fungus lente auctus

b. junior;

c. adultus;

d. tempore fructescentiæ;

e. aetate provector.

f. Capitulum e vertice dissectum, nempe ut semel, lente & cultello misere in subtidium vocatis, structuram tum ejus internam vidi.

2. CHORDOSTYLVM *byssoides*.

C. erectum, byssinum, aggregatum: stipite capillari, debili, ramoso, pulverulento-tuberculofo; ramis subdivisis, patulis; capitulis terminalibus globosis, circumscissis? majusculis, deciduis.

Infolitæ admodum naturæ planta adeo parva & subtilis est, ut oculo non armato facile lateat. Capitulum globosum glabrum, atrofuscum, majusculum, circumscissum, seu, si mavis, protuberantiis longe minimis pulverulentis, rosaceo-congestis, fuscis, immerfum, stylo infidet flexo, æque fusco, grumulis pulverulentis concoloribus, confertis, distincto; ex quo prodeunt rami ejusdem cum stipite naturæ. Excussis globulis terminalibus ut ille albescunt & decumbunt, grumulis pulveru-

pulverulentis tum plane disparentibus; globulis vero deturbatis ad basin plantæ affatim conspicuis. Reperi hyeme in superficie & ad marginem chartarum scripturarum complicatarum & prope ad fenestras musei repositarum, quæ cum vaporibus in guttas condensatis; ut fieri solet in conclavibus calefactis, crebro maduerint, per totam hyemen hæc chartas margine & superne rore subtilissimo consperserunt humectaruntve, itaque immenso pene fungorum jam descriptorum numero solum luxurians & habitaculum præbuerunt.

OBS. Fungus hic sane Byssum filamentosum valde æmularur; sed capitulorum magnitudo & ponderositas me ferme cogunt, ut pro capsulis femine replectis qualicumque modo quandolibet rumpendis habeam: a Byssis ideo, plantis simplicissimis, separare volui; adde quod grumulæ illæ pulverulentæ ac evanidæ stipitis singulare quid & ad Lichenum naturam tendens annunciare videantur. Creterum cum nemine litigabo, cui fungillus noster Chordostylum vitio creatum fortasse visus fuerit; at sedeat hac sede sua, usque dum natura scrutator me oculatior commodiorem ei assignaverit.

Figuræ explicatio.

Tab. VII. fig. 53.

a. Fungi magnitudine & situ naturali picti.

b. Fungus perquam auctus.

3. CHORDOSTYLVM *hispidulum*.

C. repens, tenacissimum, hispidulum: furculo capillari decumbente, ramoso, subradicante; ramis apice tumescentibus & in calycem abeuntibus; capitulis obovatis, immerfis.

In foliis putridis, præsertim fagineis, e basi byssina stellari figillatim protuberant furculi capillacei, flexi, initio candidi, acuminati, seticulis ejusdem coloris hirti, erecti, sed postmodum decumbentes, colore tum in amœne spadiceum mutato. Crescunt in longitudinem 1, 2 usque ad 5 unicarum & plerumque sunt ramosi, sicque totam superficiem foliorum deciduorum, quibus seticularum illarum ope arcte adherent, perrepunt, apice haud raro radicante. Rami repentes tandem adscendant, apicem versus intumescentes & quasi inflati, in tubulumque terminati, qui calycis vicem subit, cum ei globulus seminalis obovatus, glaberrimus, nitidus, solidus, castanei coloris, ad medium usque infideat, de cujus fructificatione equidem nil certi in publicum promere possum. Fungus senescens in colorem fordide rubellum

lum expallefcit, fetulas fuas tunc omnino amittens. Caterum folia arborum putrefcentia fuper & inter quae frequentiffimus habitat, ramis fujs vagis ita compaginat, ut difficile feparentur. Per integrum autumnum ad brumam ufque veget.

Figurae explicatio.

Tab. VII. fig. 54.

a. Fungi magnitudine & fitu naturali picti.

b. f. Fungus microfcopio adauctus

b. progerminans;

c. adolefcens, capitulo fe calyce jam exferente;

d. adultus, capitulo ad medium ufque exfero.

e. Capitulum calyci in apice tubulofe ftyti infidens;

f. idem in hoc fitu ad amuffim feftum.

2. CHORDOSTYLVUM *Clavaria*.

C. erectum, tenaciffimum, fimplex: ftipite capillari, glabro, flexuofe; capitulo pyriformi, coriaceo.

Stipes unciali circiter altitudine, ater, complanatur demum & utrinque longitudinaliter fulcatur, quod ftitulosum eum effe teftatur. Capitula candida, aequalia, primum obovata, pyro demum admodum elongato fimilia fiunt, fimulque frigofa, denique vero complanata evadunt: quare intus excavefci admodum probabile eft. Fungus, uti ex hac descriptione elucet, naturae dubiae, quodammodo ad *Clavarias* fimul & ad *Afcophoras*, quin ad *Acroferma* accedit; fed a prioribus capituli & ftipitis cavitatis; ab *Afcophoris* vero fubftantia fimilaris continua; ab *Acrofermis* denique capitulum unaquaque feminiferum, (hoc enim ex ejus colore ubique eodem, omnisque nitoris experte conjicio) feegregat; nihilominus illum hic locum fuum non nifi precarium occupare, haud gravatim largior. Agedum, maneat transmigrationem fibi forfan impendentem! Semel modo huc ufque fungillum memorandum inveni, in fibra fcilicet exgrumante radice fagineae, Septembri.

Figurae explicatio.

Tab. VII. fig. 55.

a. Fungi quidam magnitudine naturali.

b. c. Fungus lente auctus.

b. Fungi

b. Fungi ætate diverſi.

c. Capitulum fungi junioris per verticem ſectum.

XVIII. PILOBOLVS.

Fungus ejaculatorius, ſtipitatus: ſtipite capillari, ſuperne ventriculoſo, hydrophoro; placenta ſeminifera dejicienda pileum conſtituente.

I. PILOBOLVS *crystallinus*.

P. fugax, *crystallinus*, aggregatus: ſtipite pellucido, rorido, luſcente; pileo compreſſo, glutinoſo, atro.

Mucor obliquus Scop. Carn. 2 p. 494. n. 1643.

Pilobolus crystallinus Tod. in deu Schriften der Berlin. Geſellſch. naturforſch.

Fr. Tom. V. p. 46. t. 1.

Hydrogera crystallina Wigg. Hoſf. p. 110. n. 1156.

Mucor urceolatus Dickſ. Pl. cryptog. p. 25. t. 3. f. 6.

Ad deſcriptionem uberiorem hujus fungi l. c. a me ſuppeditatam nil hic addendum invenio, niſi me varietatem, capsula ſolum hydrophora, aliquantum ſtrictiori, a ſpecie vulgatiſſima differentem, in ſtercore humano ſemel obſervavi.

XIX. THELEOBOLVS.

Fungus ejaculatorius, ſeſſilis, ſphaeræformis: ſubſtantia & placenta ſeminali dejicienda ſolidis, gelatinofiſis.

I. THELEOBOLVS *stercoreus*.

T. globoſo-compreſſus, croceus, confertus: ſubſtantia confidente; placenta, vel vaſculo ſeminifero, papillæformi, circumſciſſo.

Magnitudo fungi ſemine papaveris aliquantum major. Facies primo admodum Sphaeræ flavæ: placenta nempe ſeminali papillæ in modum prominente. Forma hujus noſtri principio ut pomi aurantii, ſuperficiſis glabra; ſed Pezizarum more

F

baſin

basin versus pills est instructa, fibrarum radicalium vices obeuntibus. Quando pro-
pullulat, color ei est pallide luteus; ast vertitur hic amplius ampliusque in cro-
ceum. Color aureus primum in vertice fungi apparet, qui mox intumescens pla-
centam feminibus foetam ejusdem coloris, pulvinatam, glaberrimam, nitidam, ita
protrudit, ut margini fungi in membranulam, seu volvam marginalem, terminato,
hac ad medium usque oblaqueatus, ceu cupuke cuidam insideat, unde faciem tum
acquirat circumscissam. Sed vi mox insigni elastica ex illa stridulus projicitur, quo
facto alveolus, quem mole sua expleverat, jam superficie nitidus subviscidusque pa-
tet. Dilatur vero abhinc tantopere, altitudine interea temporis semper decre-
scens, ut tandem vertex fungi in planum, ut loquuntur Geometrae, horizontale
transmutetur: quare demum truncatus & Elvelis, quas Discos *Scopoli* nominat,
similis apparet, margine scilicet ejus membranaceo evanescente. Cum vero omnes
hae phasae brevi admodum temporis spatio absolvantur, in statu jam jam de-
scripto, postremo ut plurimum reperitur fungus, cum Patellis cl. *Wiggers* tum
perfacile confundendus. Cutis ejus membranosa; substantia albida, mollis, gelati-
nosa. Fungus exoletus denique rufescit. Vasculum feminale ob nimiam minutiam
cum glabritate conjunctam cultello rite dissecare non potui, attamen solidum mihi
visum fuit. Agminibus densissimis post tempus pluviosum provenit fungillus, ovu-
lorum minorum piscium congeriem simulantibus; & quod illi peculiare est,
solummodo in succerda; attamen semel eum in stercore quoque humano inveni,
semper vero mensibus Junio & Julio.

Obs. Persuasum est mihi, fungos fortasse bene multos, qui Pezizarum truncatarum formam
habent, revera ad Theleobolorum genus pertinere, praesertim si sint *κατρωομοιοι*;
attamen huic generi minime subjungenda est Patella minima *Wigg. Holf. p. 107. coll.*
p. 111. licet sit stercorea & ratione formae cum fungo nostro, imprimis quando ve-
terascit, adeo conveniat.

Figurae explicatio.

Tab. VII. fig. 56.

a. Fungorum agmen magnitudine naturali tantillum majori depictorum.

b-h. Fungus lente adauctus

b. proveniens;

c. adultior, vasculo feminali jam se exerente;

d. fungus in statu fructescentiae; a. in statu fructu

e. idem,

- e. idem, fructescencia jam jam peracta;
 f. idem hac aliquantisper jam consummata;
 g. idem grandævus;
 h. idem ætatis flore ad amissum sectus.

XX. SPHAEROBOLVS.

Fungus ejaculatorius sessilis, globofo-concavus: vertice radiatim findendo; vesicula feminifera globosa, eijcienda.

Carpobolus *Micheli*.

OBS. Optimo exemplo genus hoc Michelianum a *Linnaeo* eliminatum restituit *cl. Willdenow Berol. p. 414.* Sed necesse erat, ut nomen Carpoboli nimis vagum iam cum alio commutaretur.

I. SPHAEROBOLVS *stellatus*.

S. globosus, volvatus, liber: volva fugaci, albida; fungi concavi, bi-lamellati lutei, dehiscents limbo patenti-reflexo, stellato; vesicula feminifera albescente.

Lycoperdon Carpobolus *L. Sp. pl. 2. p. 1654.*

OBS. 1) Omitto hic nominis hujus trivialis crebram repetitionem, in Floris recentioribus hæud raro obvii, cum ex sola, ad quam earum conditores ibi provocare solent, auctoritate *Linnaeo-Micheliana* non satis constet, utram de duabus varietatibus insequentibus viderint & inuuant.

2) Volvam fungi nuncupo integumentum ejus externum, cereum, albidum, omnes vere volvæ notas habens; fungum ipsum volvæ nomine insigniri noluerim: nec a se impetrare id potuit dispex *Hallerus*. Historiam cæterum ejus ut post *Micheli* hic repetam, nemo, credo, facile expectabit.

α. bi-stellatus.

A varietate sequenti diversus substantiæ lamella utraque: h. e. interiore non minus, quam exteriore, stellatim findenda, priorique una cum vasculo seminali ejaculanda.

Mich. F. G. p. 221. n. r. t. 101. f. 1.

Hall. hist. p. 119. n. 2175.

Lycoperdon Carpobolus *Batsch.* Jen. p. 153. Descriptio concentrata, fida; aut fungus non semper 6-fidus, sed pluries 7-fidus, in nostra saltem regione, invenitur.

β. uni-stellatus.

Varietas hæc a præcedente admodum diversa: fungi nempe lamina interiore una cum globulo feminifero minime ejaculanda; sed in loco pristino post fructescentiam persistente; margine ejus insuper non stellatim fissis, sed obsolete solummodo inciso, vel emarginato. Nec lamina exterior tam fissis apparet, ut in varietate α.

Mich. p. 221. n. 2. t. 101. f. 2.

Lycoperdon Carpobolus *Fl. dan. t. 365.* Figura cum natura admodum conveniens, & quantum varietas hæc a priori diversa sit, primo obtutu utramque comparantem edocens; sed omittas in vesicula feminali doleo venas turgidas, illam ubique, ut arteria coronaria cor humanum, cingentes.

OBS. 1) Spectaculum singulare præbet observatori agitatio vehemens in fluido, liquenti mellis simili, fulvo-fusco, fundum fungi junioris inundante, conspicua, quando vesicula feminalis primum ex eo liquore formatur & emergit: vivere omnia, seu motu animali huc illuc ferri dices. Idem spectaculum offert vesicula hæc quando explosioni proxima vi quamdam externam patitur: quare miror, *Hallerum* nil horum unquam vidisse.

2) Fungum haud admodum rarum lignarium esse & ædumno rigere, inter omnes constat.

2. SPHAEROBOLVS *rosaceus.*

S. urceolatus, nudus, immerfus, candidus: limbo rosaceo-reflexo; vesicula feminifera albescente.

α. floriformis.

Magnitudo quandoque præcedentis, interdum hoc minor; sed multum ab illo differt forma & orificio semper aperto, limbo rosaceo-reflexo; colore candido; substantia non bi-lamellata, coriacea; situ porro non libero, cum ad limbum usque sit lignis immerfus; materia demum viscidula, ante formationem vesiculæ feminalis, membranula tecta, quæ tandem in vesiculam illam ipsam abit. Quibus omnibus adde, speciem hanc priori longe esse rariorem & præcipue in aridis fagorum admodum

modum juniorum radicibus, nec non interdum in cortice ramorum emortuorum Pruni spinosæ L. gregatim nidulare. Floret auctumno.

Figurae explicatio.

Tab. VII. fig. 58.

- a. Fungus ligno immerfi magnitudine naturali.
- b-d. Fungus per microscopium vifus.
- b. Vesicula feminifera jam protuberante.
- c. Fungus vesiculam hanc ejaculans.
- d. Fungus junior defuper sectus.

β. repandus.

Non nisi limbo repando & basi subcomplanata a varietata & differt. Detexi florentem in radice exficcata Carpini Betuli L.

Figurae explicatio.

Tab. VII. fig. 58.

Fungus lente auctus ad perpendiculumque sectus.

XXI. ATRACTOBOLVS.

Fungus ejaculatorius, sessilis, cupularis, operculatus: vesicula feminifera fufiformi, ejienda.

I. ATRACTOBOLVS *ubiquitarius*.

A. pezizaeformis, albus, aggregatus; vesicula feminifera rubicunda.

Peziza annularis *Batsch. Fung. cont. I. p. 201, t. 26. f. 139.*

Admodum parvi & abnormis fungi catervæ nudis oculis farinae sparsæ instar apparent; lente vero perlustratæ cupulae albæ agnoscuntur limbo patente, seu deflexo, operculo plano, umbonato, ejusdem coloris testæ, extus, uti superficies cupulae, granulato. Vesicula feminifera fufiformis, seu elongate ovalis, glaberrima, pellucida, rubicunda, recta, laticem concolorem, feminibus procul dubio permixtum, fovet. Vi sua elastica vesicula hæc operculum cupulae, quod ubi limbus deflefcit, illi quasi agglutinatum est, trudit, (unde ei facies umbonata,) usque dum, hoc revulso & propulsato, e carcere quasi suo tempore fructescentiæ exsiliat, erup-

tionem simulac fecit, comminuenda. Mirabilis profecto hujus fungilli videtur procreatio ac habitatio; post pluvias enim, praesertim ubi caelum tonat, dense cadentes ubique ferme & ubi alium nunquam fungum vigere cernas, h. e. in superficie adversa, ita ut averfa, lapidum, ossium, lignorum, caet. humi jacentium, praecipue in eorum rimis, fulcis ac cavernulis, aquam pluvialem aliquamdiu retinentibus, quam copiosissime provenit: quare illi nomen ubiquitarii indidi. Caeterum ejus femina cum pluvia in terram deferri, ex iis, quae jam retuli, sole, puto, clarius est. Augusto.

Figurae explicatio.

Tab. VII. fig. 59.

- a. Fungi magnitudine naturali.
- b-g. Fungus admodum auctus
 - b. operculo clausus;
 - c. hoc remoto apertus.
 - d. Operculum fungi.
 - e. Fungus ad perpendicularum sectus.
 - f. Vesicula feminifera;
 - g. eadem ex apice dissecta.



SYNONY-

SYNONYMA OMISSA.

1. Ad SCLEROTIVM *Semen* p. 4. addendum:
Lycoperdon oleraceum *Pölich. Palat. III. p. 310. n. 1199.*
(Descriptio fungi veterascens.)
2. Cum ACROSPERMO *lichenoide* p. 9. conferendus
Lichenis phytodis var. prima *Scop. Carn. 2. II. p. 393. n. 1405. (1)*
(Ergo jam huic fungus quidam lichenoidaster innotuit.)
3. ASCOPHORAE *Mucedini* p. 13. adjiciendus,
Mucor roridus Willden. Obss. bot. im vierten Stück des Magazins für die Botanik p. 18. n. 21. f. 17.
4. VOLVTELLAE *nudae* p. 29. adscribatur
Peziza amenti Batfch. Fung. cont. I. p. 211. t. 27. f. 148.
(Differt solummodo magnitudine & colore.)



INDEX.

INDEX.

| | |
|---|---|
| <p>I. SPERMODERMIA Kogenschwamm, p. 1</p> <p>1. clandestina.</p> | <p>V. STILBVM Glanzschwamm. p. 10</p> <p>1. vulgare.</p> |
| <p>II. SCLEROTIVM Hartschwamm. 2</p> <p>1. purpureum.</p> <p>2. immerfum.</p> <p style="padding-left: 20px;">α. lutescens.</p> <p style="padding-left: 20px;">β. album. 3</p> <p style="padding-left: 20px;">γ. clandestinum.</p> <p>3. subterraneum</p> <p style="padding-left: 20px;">α. muscorum.</p> <p style="padding-left: 20px;">β. caudicum. 4</p> <p>4. Semen.</p> <p>5. Mucor. 5</p> <p>6. radicatum.</p> <p>7. complanatum.</p> <p>8. villosum 6</p> <p style="padding-left: 20px;">α. album.</p> <p style="padding-left: 20px;">β. ferrugineum. 7</p> | <p>2. bulbosum.</p> <p>3. rubicundum. 11</p> <p>4. minimum</p> <p style="padding-left: 20px;">α. nigripes.</p> <p style="padding-left: 20px;">β. flavipes. 12</p> <p>5. turbinatum.</p> <p>6. pubidum.</p> |
| <p>III. MESENERICA Plattschwamm.</p> <p>1. tremelloides.</p> <p style="padding-left: 20px;">α. lutea.</p> <p style="padding-left: 20px;">β. caerulea.</p> | <p>VI. ASCOPHORA Schlauchschwamm. 13</p> <p>1. Mucedo.</p> <p>2. fragilis. 14</p> <p>3. Stilbum.</p> <p>4. ovalis. 15</p> <p>5. cylindrica.</p> <p>6. limbiflora.</p> <p>7. disciflora. 16</p> <p style="padding-left: 20px;">α. solida.</p> <p style="padding-left: 20px;">β. byssina.</p> |
| <p>IV. ACROSPERMVM Hornschwamm.</p> <p>1. compressum.</p> <p>2. unguinosum.</p> <p>3. pyramidale.</p> <p>4. lichenoides.</p> | <p>VII. MEDVSULA Pilzschwamm. 17</p> <p>1. labyrinthica.</p> <p>VIII. TVBERCVLARIA Knobber: schwamm. 18</p> <p>1. vulgaris</p> <p style="padding-left: 20px;">α. subsessilis.</p> <p style="padding-left: 20px;">β. stipitata. 20</p> <p>2. fasciculata.</p> <p style="padding-left: 20px;">3. volvata.</p> |

INDEX

| | | | |
|---------------------------------|-------|----------------------------------|-------|
| 3. volvata. | P. 20 | <i>α. vulgare.</i> | P. 33 |
| 4. fulcata. | 21 | <i>β. aureum.</i> | |
| IX. HELOTIVM Nagelschwamm. | 22 | 2. metallorum. | 34 |
| 1. glabrum. | | 3. terrestre. | 35 |
| 2. hirsutum. | 23 | XVI. XYLOSTROMA Zapetenschwamm. | 36 |
| X. TYMPANIS Paukenschwamm. | | 1. giganteum. | |
| 1. saligna. | 24 | XVII. CHORDOSTYLV M Saiten- | |
| XI. MYROTHECIVM Balsamschwamm. | 25 | schwamm. | 37 |
| 1. roridum. | | 1. capillare | |
| 2. inundatum. | | 2. byffoides. | 38 |
| 3. stercoreum. | 26 | 3. hispidulum. | 39 |
| 4. hispidum. | 27 | 4. Clavaria. | 40 |
| 5. dubium. | | XVIII. PILOBOLVS Hutwerfer. | 41 |
| XII. VOLVTELLA Walfischschwamm. | 28 | 1. crystallinus. | |
| 1. volvata. | | XIX. THELEOBOLVS Knopfweser. | |
| 2. nuda. | 29 | 1. stercoreus. | |
| XIII. HYSTERIVM Venuschwamm. | 30 | XX. SPAEROBOLVS Kugelwerfer. | 43 |
| 1. quadrilabiatum. | | 1. stellatus. | |
| 2. bilabiatum. | | <i>α. bi-stellatus.</i> | |
| XIV. VERMICVLARIA. Madeln- | | <i>β. uni-stellatus.</i> | 44 |
| schwamm. | 31 | 2. rosaceus. | |
| 1. Pseudosphæria. | | <i>α. floriformis.</i> | |
| 2. pubescens. | | <i>β. repandus.</i> | 45 |
| 3. hispida. | 32 | | |
| XV. PYRENIUM Kernschwamm. | 33 | XXI. ATRACTOBOLVS Spindelwerfer. | |
| 1. lignorum | | 1. ubiquitarius. | |

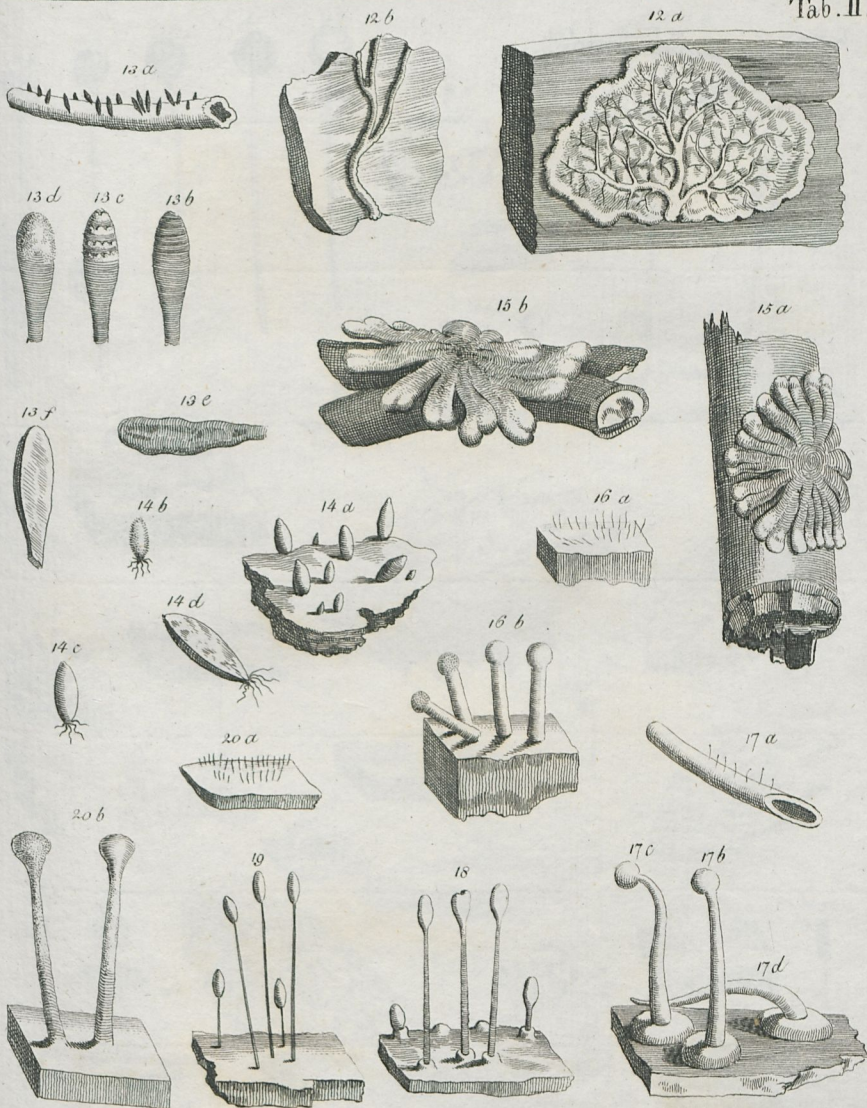
ERRATA.

Pag. VII. lin. 21. *post verba immisio publica inferenda sunt sequentia: ex sententia mihi succedit eamque.*

- | | | | |
|-----------------------|------------------------|------|--------------------------|
| — 4. — 1. <i>lege</i> | stipitum | loco | truncorum. |
| — 6. — 10. — | stipulis | — | culmis. |
| — 7. — 25. — | sinuato-lobato | — | sinuato lobato. |
| — 15. — 12. — | faltem | — | faltim. |
| — 36. — 7. — | elongato | — | elongata. |
| — 45. — 4. — | fig. 57 | — | fig. 58. |
| Ibid. — 15. — | ligno inhærens | — | ad perpendiculum sectus. |
| — 47. — 5. — | conferenda | — | conferendus. |
| Ibid. — 18. — | elongato-ovali | — | fufiformi. |
| Ibid. — 25. — | <i>deleantur verba</i> | — | fufiformis seu. |
-

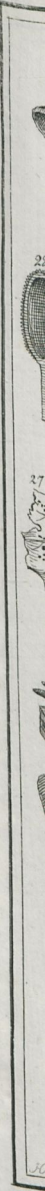
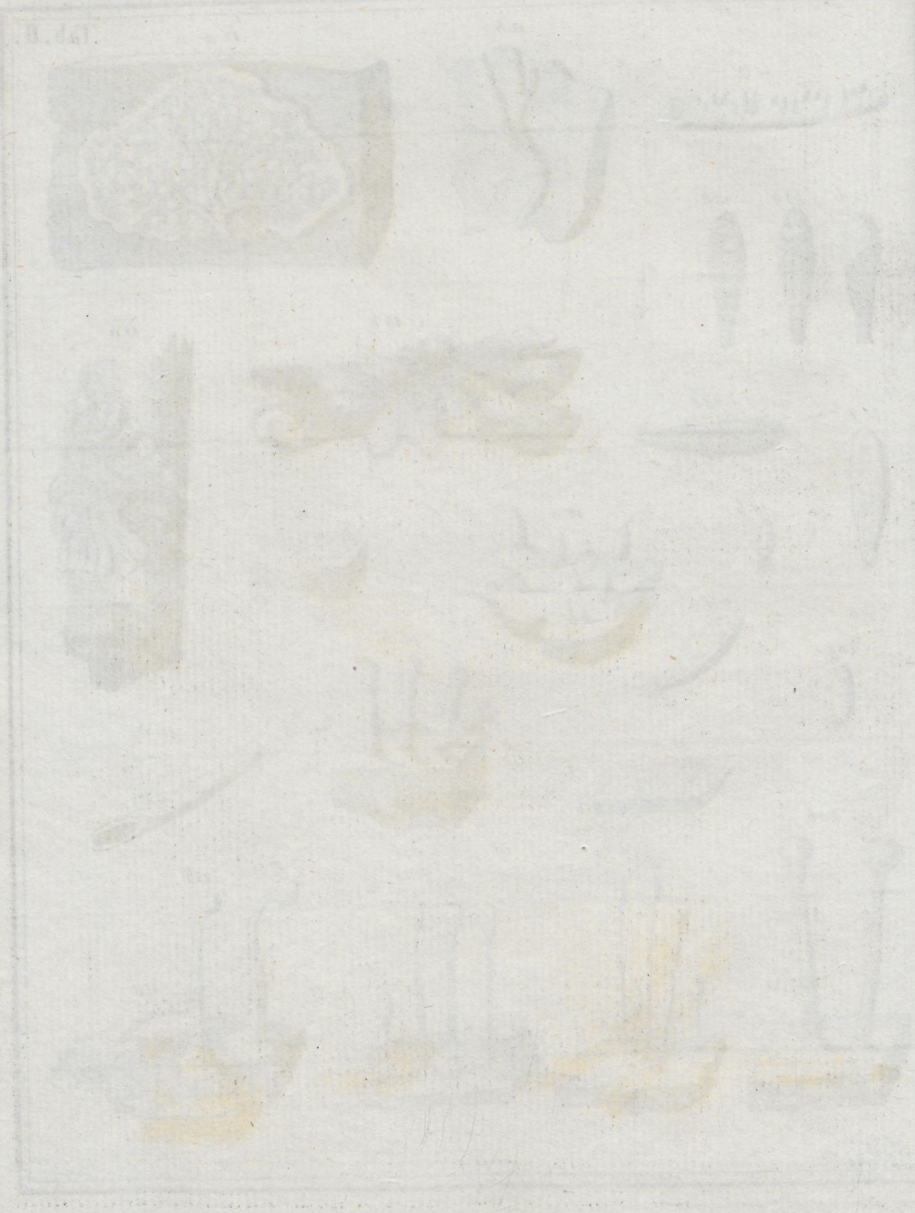






J. J. Fuchs del.

Ruppel.





H. G. Fiedler del.

E. Ruprecht fecit.



Ch. S. Fodor del.

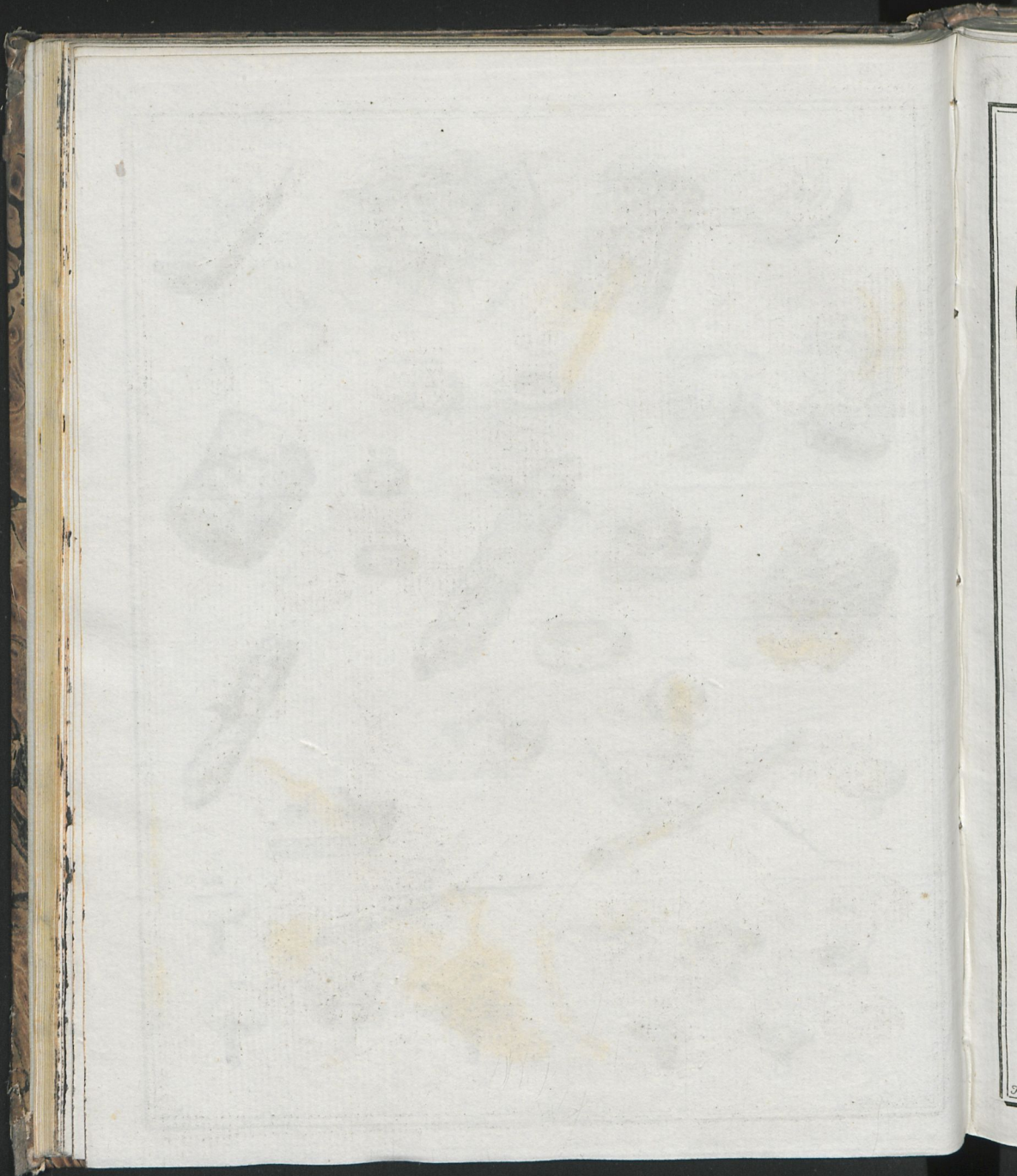
Ray. sc.





H. S. Tiede del.

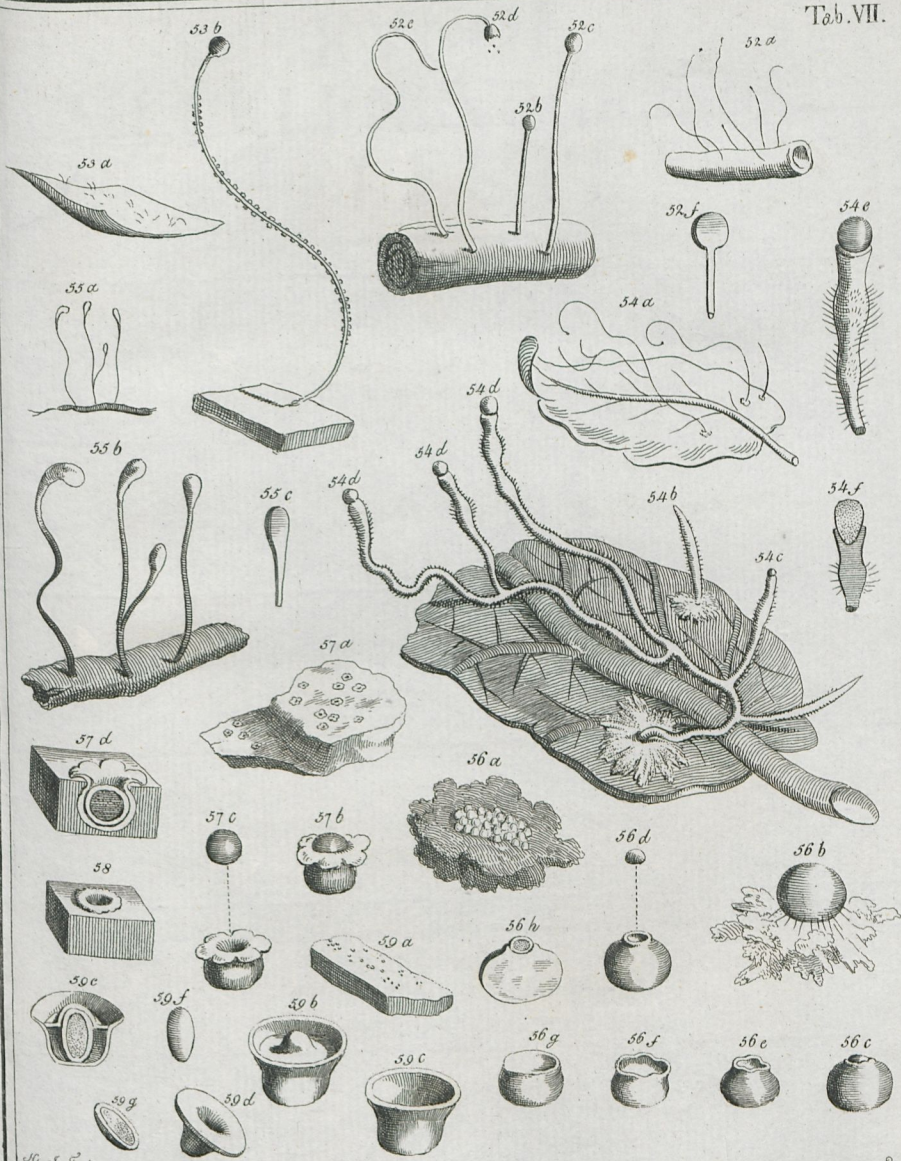
Rep.





Th. F. Tode del.

C. Rosenhagen sculp.



50. S. F. del.

R. P.



Sb 4370

(112)

ULB Halle 3
004 348 214



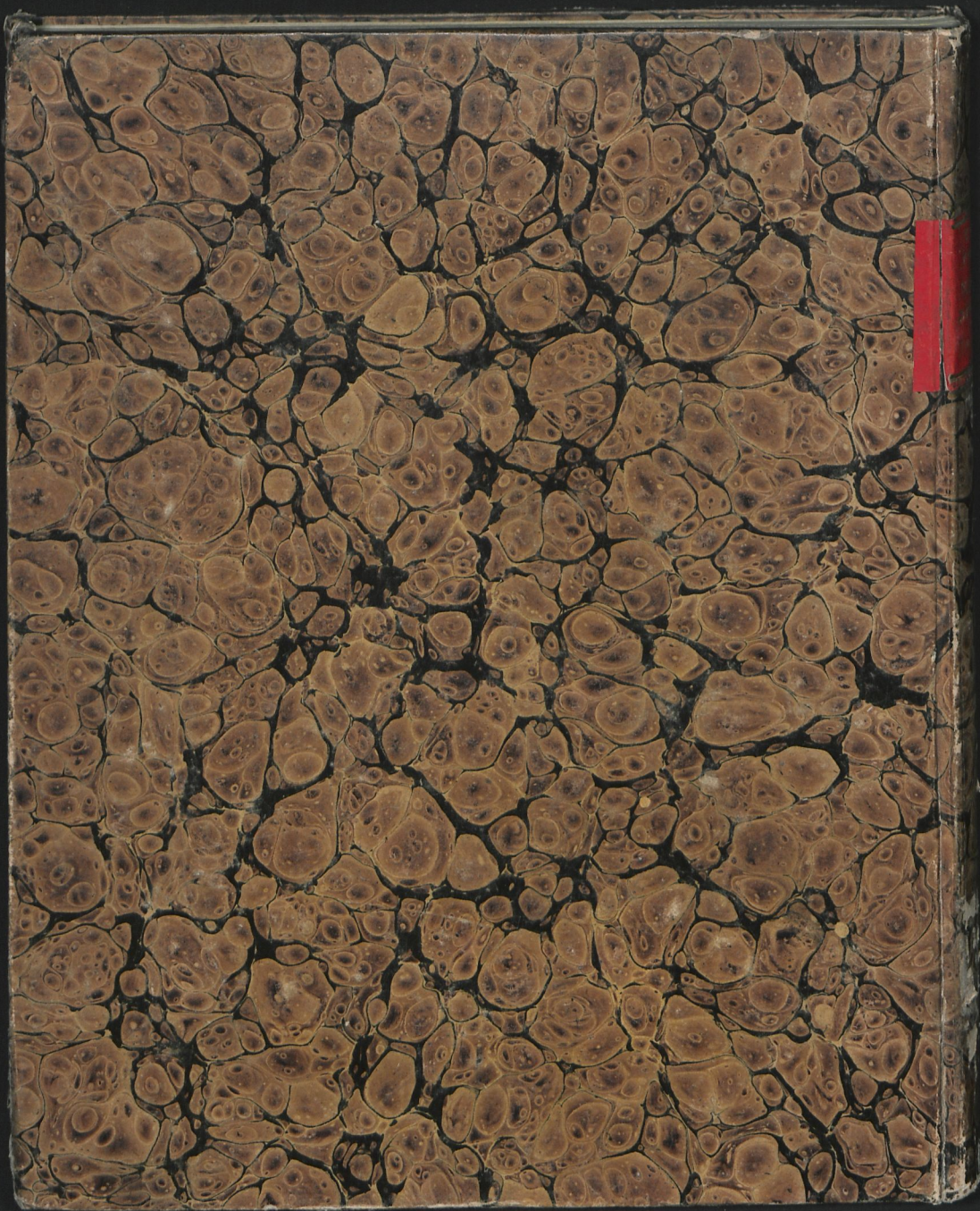
f

Sb.

WIP

m.c.





FVNGI
MECKLENBURGENSES
SELECTI.

AVCTORE
HENRICO IVLIO TODE
SYNODI WITTENBURGENSIS PRAEPOSITO ET V. D. APVD
FRITZIERENSES MINISTRO. SOCIET. BEROL. AMIC.
NAT. CVR. NEC NON NAT. CVR. HALENS. SOD.



FASCICVLVS I.
NOVA FVNGORVM GENERA COMPLECTENS.

TABVLIS VII. AENEIS ADIECTIS.

LVNEBURGI 1790.
APVD IOH. FRIED. GVIL. LEMKE.

