





THE UNIVERSITY OF CHICAGO
PHOTOGRAPHS
OF THE
MUSEUM OF COMPARATIVE ZOOLOGY
AND ANATOMY
OF HARVARD UNIVERSITY





CAROLI LVDOVICI WILLDENOW

M. D.

PHYTOGRAPHIA

SEV

DESCRIPTIO

RARIORVM MINVS COGNITARVM

PLANTARVM.



511, 20

FASCICVLVS PRIMVS.

Sp 511, 20

CVM TABVLIS AENEIS.

ERLANGAE

SVMPTEBVS WOLFGANGI WALTHER.

1794

CAROLI FAVORICI WILDBROW

M. D.

PHYTOTAPPIA

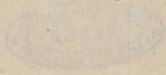


18 WC 56 (1)

DESCRIPTIO

RARIORVM MINVS COGNITARVM

PLANTARVM



CAESARIS PALATII

CVM TABVLA ALBIS

FRANCIAE

CONSTITVTIO WILHELMO VI

1758



VIRIS
DE RE BOTANICA
MERITISSIMIS

ANTONIO IOSEPHO CAVANILLES

THEOLOG. DOCTORI ABBATI PLVRIVM SOCIETATVM MEMBRO

ANDRAE IOHANNI RETZIO

PHIL. DOCT. PROF. PVBL. ORD. IN ACAD. REG. LVNDINENSI
PLVRIVM SOCIETATVM MEMBRO

IOHANNI CHRISTIANO DANIELI
DE SCHREBER

S. R. I. NOB.

ACAD. IMPER. NAT. CVRIOS. PRAESIDI CONSILIARIO ARCHIATRO ET COMITI
PALATINO CAESAREO CONSILIARIO AVLICO BRANDENBVRG. MEDICINAE BOTANICES HISTORIAE
NATVRALIS ATQVE OECONOMICES P. P. O. ERLANGENSI NEC NON PLVRIVM
ACADEMIARVM SODALI

IACOBO EDVARDO SMITH

MED. DOCT. SOCIETAT. LINNEANAE LONDINENSIS PRAESIDI SOC.
REG. LOND. TAVRIN. VPSAL. HOLM. VLYSSIPON. ETC. ETC. SOCIO

OLAVO SWARTZ

MED. D. MVS. REG. SVEC. PRAEF. ACAD. CAESAR. NAT. CVRIOS.
REGIAE HOLM. SOCIET. LINNEAN LOND. ET PHYSIOGR. LVND. GOTH. SODALI

VIRI
DE RE BOTANICA

MERITISSIMO

ANTONIO JOSEPHO CAVANILLES
THEOLOG. DOCTOR. ABBAT. MONAST. S. MARTINI. HISPANIC.

ANDREA JOHANNI RETZIO
PHIL. DOCT. PUBL. GYMNASII IN AGR. REG. LINDENBURG.
LITTERAR. SOCIETATIS MEMBR.

HANC PHYTOGRAPHIAM
S. SCHREBER

S. R. I. NOT.

ACAD. IMPER. NAT. HISTOR. BAVARICAE ACADEMIAE ET SOCIET.
LITTERAR. BAVARICAE ACADEMIAE A. D. DOMINICIS REG. NATUR.
LITTERAR. SOCIETATIS MEMBR.

SVBMISSA

IACOBO EDUARDO SMITH
MEDI. DOCT. SOCIETAT. LITTERAR. LONDINENSIS PRÆSIDI, SOC.
LITTERAR. SOCIETATIS MEMBR. OFFERT

OLAVO AVCTOR

MED. D. HVS. REG. SVED. PRÆS. ACAD. CAROLIN. NAT. CURIOS.
LITTERAR. SOCIETATIS MEMBR. C. L. WILLDENOW.



1. **BOERHAAVIA erecta** caule tetragono glabro, internodiis viscosis, floribus corymbo-paniculatis.

Boerhaavia erecta caule erecto glabro, floribus diandris. *Lin. fysl. ed. R. 1. p. 6.*

Caulis erectus, diffusus, ramosus, glaber, tetragonus, striatus. Internodia bi- tri- vel quadriplicaria medio vilcida.

Folia opposita petiolata cordato-ovata ad petiolum subdecurrentia obsolete repanda acuminata.

Flores corymbo-paniculati albi diandri, pedunculis uni-biflorisve longis.

Illustr. Jacquin caulem teretem depinxit, ego semper tetragonum vidi.

2. **BOERHAAVIA diffusa** caule tereti pubescente, floribus capitato-corymbosis.

Boerhaavia diffusa caule laevi diffuso, foliis ovatis. *Lin. fysl. ed. R. 1. p. 7.*

Caulis bipedalis patentissimus teres, pilis brevissimis sparsis tectus, geniculis tumidiusculis.

Folia opposita petiolata cordato-ovata subcabra, repanda, acuta.

Flores rubri monandri capitati: capitulis corymbosis.

3. **BOERHAAVIA hirsuta** caule teretiufculo hirsuto, floribus capitatis.

Boerhaavia hirsuta caule laevi diffuso pubescente, foliis ovatis repandis. *Lin. fysl. ed. R. 1. p. 7.*

Boerhaavia erecta. Gaert. sem. 2. tab. 127.

Caulis ramosus decumbens teretiufculus hirsutus, geniculis tumidis.

Folia opposita ovata acuta repanda punctis minutissimis exasperata.

Flores parvi rubri diandri capitati, capitulis foliariis longe pedunculatis axillaribus.

4. **BOERHAAVIA scandens** caule erecto, floribus umbellatis diandris, foliis cordatis.

Boerhaavia scandens caule erecto, floribus diandris, foliis cordatis acutis, *Lin. fysl. ed. R. 1. p. 7.*
(excluso synonymo Plukenetii, quod ad *B. erectam* pertinet.)

Caulis erectus, teres, glaber, scandens, bipedalis et ultra; geniculis tumidis.

Folia opposita petiolata cordata angulata acuta glabra.

Flores umbellati; umbellae simplices quinque- ad decemflorae, folitariae longe pedunculatae, axillares.

Bractae paucae subulatae brevissimae inter pedunculos partiales.

Corolla hypocrateriformis albido-virescens.

Stamina duo.

5. **BOERHAAVIA excelsa** caule erecto, foliis inferioribus cordato-ovatis, summis ovatis, floribus umbellatis triandris.

Habitat — — — — — \bar{h} .

Caulis erectus orgyalis scandens teres glaber, geniculis tumidis.

Folia opposita petiolata: inferiora cordato-ovata acuta glabra integerrima, superiora-ovata.

Flores umbellati; umbellae quinque vel sexflorae simplices longe pedunculatae, folitariae in foliorum axillis.

Corolla hypocrateriformis purpurea. Stamina tria.

Differt a praecedenti: 1) caule altiore, 2) foliis summis ovatis, 3) corollis purpureis duplo majoribus, 4) staminibus tribus.

OBSERV. Boerhaaviae genus ad Classem Triandriam pertinet, cum pleraeque species triandrae sint. Clariff. Dahl hoc genus cum Valerianis perperam conjunxit. Differt Valeriana femine nudo papposo, quum Boerhaaviae utriculum 1- spermum proferunt. Fediac Adansonii Boerhaavii sunt proximae, et utriculo tantum triloculari differre videntur. Species Boerhaaviae secundum characteres a Linnaeo datos vix distingui possunt. Ego species a me observatas notis characteristicis descripsi.

6. *Xyris indica* foliis gladiatis scapum vaginantibus.

Xyris indica. Lin. *fl.* ed. R. 1. p. 116.

Radix fasciculato-fibrosa in globum aggregata.

Folia gladiata pedalia basi vaginantia striata glabra, angusta.

Scapus pedalis et ultra, teres profunde sulcatus nudus glaber.

Capitulum florum terminale, magnitudine nucis avellanae.

Squamae scariofae imbricatae subrotundae numerosae.

7. *Xyris pauciflora* foliis lineari-subulatis scapum vaginantibus. Tab. *nostr.* I. fig. 1.

Habitat in Malabar. D. Koenig.

Radix fibrosa capillaris.

Folia vix uncialia, lineari-subulata, striata, glabra, basi vaginantia.

Scapus uncialis et ultra, teres, sulcatus, glaber.

Capitulum florum terminale, magnitudine Seminis Cannabis.

Squamae sex carinatae scariofae ovatae obtusae.

Flores non vidi. Ex sententia Clariff. Koenigii ad hoc genus pertinet.

OBSERV. Differt *Xyris americana* Aubletii foliis triquetris basi distinctis, squamis lanceolatis acutis.

8. *CAREX triflora* spicis sexu distinctis erectis, mascula unica, femineis remotis trifloris, capsulis ovatis ventricosis bifidis. Tab. *nostr.* I. fig. 2.

Habitat in Oriente? ?.

Radix fibroso-fasciculata.

Culmus pedalis vix manifeste triquetus, subteres, glaberrimus, foliis undique tectus.

Folia radicalia brevissima, uncialia, lanceolata, striata, glaberrima, margine retrorsum scabra.

Folia caulina vaginantia, sex vel septem. Vaginae teretiusculae striatae glabrae margine truncatae. Ligula obsoleta marginata. Folia inferiora minor, summa bi- et triuncialia, striata, glaberrima, margine retrorsum scabra; floralia biuncialia angustiora.

Spica mascula terminalis fere uncialis, angusta cylindrica. Squamae imbricatae ovatae acutae membranaceae, nervo latissimo striato viridi exaratae.

Spicae femineae tres pedunculatae, triflorae, foliis multo minores, distantes. Squamae ovatae membranaceae, pellucidae, carinatae, capsulis minores. Stigmata tripartita pilosiuscula.

Capsulae ovatae ventricosae striatae bicornes.

Figura a capsulam magnitudine naturali representat.

9. *SCHOENUS junceus* culmo tereti subnudo, umbella sessili laterali. Tab. *nostr.* I. fig. 4.

Habitat in Guinea. ?.

Radix fibrosa.

Folia radicalia tri- vel quinque-uncialia, lineari lanceolata, acuta, striata, superne plana inferne in vaginam teretem convoluta, glaberrima.

Culmi numerosi conferti, e longinquo cum floribus Junco inflexo simillimi, pedales et ultra erecti, apice subulati, inflexi; basi foliis binis tribusque brevissimis vaginatis tecti.

Flores in medio fere culmi axillares spicati; spicae unguiculares numerosae sessiles et in umbellam dispositae.

Squamae numerosae absque ordine imbricatae, fulcescentes ovatae concavae carinatae mucronatae.

Semen unicum parvum triquetrum subrotundum nudum, transversum rugosum.

Figura a semen lente auctum.

10. SCHOE-

10. *SCHOENUS pilosus* culmo tereti, vaginis foliorum pilosis, floribus fasciculatis. *Tab. nostr. I. fig. 3.*

Habitat in Guinea. 2. Fert.

Culmus ascendens erectus basi ramosus et foliosus, superne nudus, teres, sulcatus; sulcis elevatis, sub lente hispida, tactu glaberrimis.

Folia quadri- vel quinqueuncialia linearia, acuta, plana, striata, pilis brevissimis, vix nudo oculo conspicuis tecta; basi vaginantia.

Vaginae teretes striatae ut folia pilosae, truncatae, margine villis longissimis candidis splendentibus obitae.

Spicae florum tres in apice culmi sessiles.

Squamae inferiores ovatae mucronatae membranaceae, mucrone squama triplo longiore viridi lanceolata.

Squamae superiores cartilagineae oblongo-ovatae brevissime mucronatae, carinatae; nervo viridi.

11. *PLANTAGO crassa* foliis obovatis nitidis subcarnosis subsessilibus, scapo inferne compresso, floribus imbricatis basi remotis.

Habitat in Italia? 2.

Folia radicalia cespitosa obovata obtusa versus basin inaequaliter dentata, nitida crassa subcarnosa tri- vel quadriuncialia quinquenervia glaberrima, subsessilia, nisi basin latam foliorum pro petiolo habes.

Scapus erectus quadriuncialis teres sulcatus glaber, basi compressus.

Spica teres gracilis facie Plantagini majoris. Flores dense imbricati, inferiores vero sparsi remotissimi.

Bractae subtrotundae minutae acutae margine membranaceae.

Calycis foliola margine membranacea.

OBSERV. Simillima Plantagini majori, at differt 1) foliis nitidis subcarnosis, subsessilibus, 2) scapo minore et basi compresso.

12. *CORNUS suecica* herbacea, foliis omnibus oppositis sessilibus nervosis.

Cornus suecica herbacea ramis binis. *Lin. syst. ed. R. I. p. 332. f. Herit. Corn. 2. n. 1.*

Cornus herbacea. Pall. reff. 1. p. 52.

Habitat in Europa et Asia boreali inque Camtschatca. 2.

Caulis quadriuncialis erectus tetragonus pilis raris reclusis.

Folia opposita subtrotundo-ovata acuta sessilia septemnervia, in pagina superiore pilosa, pilis parvis adpressis, in inferiore glabra.

In caule sunt tria foliorum paria, inter summum rami duo aliquando observantur.

Involucra quatuor subtrotunda acuta magna alba. Flores atro-violacei.

Pedunculi albo pilosi.

Petala ovata acuta.

Stamina Filamenta quatuor alba Antherae flavae lineares erectae.

13. *CORNUS canadensis* herbacea, foliis summis verticillatis subpetiolatis venosis.

Cornus canadensis herbacea ramis nullis. *Lin. syst. ed. R. I. p. 332. f. Herit. Corn. p. 3. n. 2. Tab. I.*

Habitat in America boreali. 2.

Caulis erectus quadripollicaris tetragonus basi subramosus.

Folia inferiora saepius nulla, interdum bina opposita ovata acuta sessilia; summa verticillata terna vel septena ovata acuta venosa, petiolata, (interdum sessilia,) utrinque pilis minutis adpressis obfusa.

Caulis saepius absque ramis, sed aliquando rami ex axillis foliorum propullulant.
 Involucra quatuor subrotunda magna alba nervosa. Flores rubicundi.
 Germin pilis albis dense tectum.
 Petala minuta subrotunda.

OBSERV. Clariss. Pallas Cornum canadensem et fuscicam conjunxit, sed, ut ex descriptione et diagnosi patet, distinctissimae sunt. C. fuscica in Flora lapponica et C. canadensis in opere Clariss. l'Heritieri sunt depictae. Variant ambae caule superne ramis binis nullisve instructo.

14. *EHRETIA aspera* foliis ovatis scaberrimis, floribus corymbofo - spicatis secundis. *Tab. nostr. II. fig. 1.*

Habitat in Malabar. h. D. Klein.

Caulis fruticosus vel arboreus.

Rami teretes pilis rigidis dense tecti, fusci.

Folia alterna petiolata ovato-lanceolata acuta integerrima venosa, utrinque pilis brevissimis tecta, scaberrima.

Petiolii mediocres dense piloso-hispidi.

Stipulae caducae lanceolatae parvae hispidae.

Ramuli supraaxillares.

Flores supraaxillares corymbofi, ramis spicatis, floribus secundis, ante anthesin revolutis more Heliotropii.

Pedunculi communes teretes hispidi; proprii brevissimi.

Calyx quinquepartitus: laciniis lineari-lanceolatis hispidis persistentibus.

Corolla monopetala infundibuliformis: limbo quinquefido tubo longiore: laciniis patentibus, margine tenuissime ciliatis.

Stamina Filamenta quinque fauci inserta ad basin corollae decurrentia. Antherae hastatae niveae.

Pistillum Germin subglobosum basi nectario urceolato cinctum. Stylus planiusculus incurvus. Stigma bifidum.

Pericarpium Bacca succulenta facie Ribesii tetra-perma.

Semina oblonga.

OBSERV. Medium tenet inter Ehretias et Tournefortias. Differt ab Ehretis inflorescentia more Asperifoliarum et calyce; a Tournefortias bacca inperforata, et stigmatate. Cum Cordis stigmatate convenit, differt vero calyce, inflorescentia, et fructu.

Figura a flos lente auctus.

15. *EHRETIA ferrea* foliis obovatis integerrimis, floribus sessilibus, calycibus pilosis. *Tab. nostr. II. fig. 2.*

Frambelli Tamulis, i. e. lignum ferreum. Frambo significat ferrum.

Habitat in Malabar. h. D. Koenig.

Caulis fruticosus, ramis alternis, lignosus; cortice cinereo.

Folia alterna coriacea, brevissime petiolata, superne nitida avenia, inferne pallida obscure venoso-reticulata, integerrima, margine revoluta, obovata, magnitudine et figura Buxi, seniores retusa, juniora obtusa.

Flores axillares subfessiles brevissime pedunculati gemini.

Calyx coriaceus campanulato-ovatus quinque-dentatus pilis sparsis obtusus, margine valde piloso.

Corollam non vidi expansam, externe pilosa est.

16. *CORDIA obliqua* foliis subrotundo-cordatis nervoso-venosis obliquis. *Tab. nostr. IV. fig. 1.*

Habitat in Malabar. h. D. Klein.

Caulis

Caulis fruticosus vel arboreus.

Rami glabri, fufci, angulati, striati.

Folia alterna subrotundo-cordata obliqua subangulata, acuta, integerrima, nervoso-venofa, fuperne glabra, inferne fcahra, pilis albicanribus minutiffimis, vix nifi microfcofpio vifibilibus, tecta.

Flores corymboli.

Corymbi terminales dichotomi divaricati.

Calyx coriaceus campanulatus quinque-dentatus, margine et interne pilofus, dentibus fubrotundis obtufis.

Corolla monopetala hypocrateriformis; tubo brevi, calyce anguftiore ac brevior; limbo profunde quinquepartito, laciniis lanceolatis obtufis.

OBSERV. Differt a *Cordia Callococca*: 1) foliis fubrotundo-cordatis nervofo-venofis, 2) inflorefcentia magis dichotoma, 3) floris magnitudine.

Cordia Callococca, in fecunda editione Specierum Plantarum, Holmiae 1762. impreffa, defcribitur: *foliis oblongo-ovatis integerrimis, floribus fubcorymbofis, calycibus interne tomentofis*. In editione vero decima tertia Viennenfis Syftematis Naturae, errore typographi, lego: *foliis cordato-ovatis*, quem errorem Celeberrimi Viri: Reichard, Murray et Gmelin perperam affumpfere.

Cordia Callococca ab Aubletio, Plukenetio, et Sloaneo eft depicla, et ut ex eorum figuris, atque e fpecimine, quod coram habeo, patet, a noftra eft diverfiffima.

17. SOLANUM *verbafeifolium* caule inermi fruticoso, foliis ovatis bafi decrefcentibus, corymbis bifidis terminalibus.

Solanum verbafeifolium. *Lm. Syft. ed. R. 1. p. 510. Jacq. Hort. Tab. 13.*

Habitat in Antillis majoribus et minoribus. H .

Caulis denfe tomentofus albus fruticosus, inermis.

Folia alterna petiolata, ovata, acuta, integerrima, utrinque tomentofa, mollia, fuperne viridia, inferne alba.

Flores corymboli albi.

Corymbus longe pedunculatus, terminalis, bifidus, ramis dichotomo-umbellatis.

Pedunculi comunes, partiales et Calyx albo funt tomentofi.

OBSERV. Illuftr. Jacquin plantam elegantiffime depinxit, at tomentum in foliorum inferiore fuperficie, pedunculis et calyce male expreffit. Forfan cultura tomentum exiit. Specimen meum ex infula St. Crucis habeo.

18. SOLANUM *pubefcens* caule inermi tomentofa fruticoso, foliis ovatis bafi decrefcentibus integerrimis pubefcentibus, racemis fubumbellatis axillaribus. *Tab. noftr. III.*

Habitat in Indiae hortis, arboretis folo argillofo rarius. H .

Caulis fruticosus teres albedo tomentofus; tomento breviffimo.

Folia alterna petiolata integerrima, ovata acuta, bafi ad petiolum decurrentia, venofa, utrinque pilis brevibus obfita.

Flores racemofi fubumbellati; racemis oppofitifoliis; pedunculis pubefcentibus longiffimis.

Calyx quinquepartitus; laciniis lanceolatis pubefcentibus.

Corolla purpurafcens, externe leviter pubefcens.

OBSERV. Similis Solano verbafeifolio, differt vero: 1) foliis pubefcentibus bafi decrefcentibus, minoribus; 2) floribus racemofa umbellatis; 3) racemis oppofitifoliis; 4) flore majore et purpurafcente.

19. IPOMOEA *diffecta* foliis palmatis; laciniis anguftis pinnatifidis dentatis, pedunculis fubfloris. *Tab. noftr. II. fg. 3.*

Habitat in Guinea. *Hert.*

B

Caulis

- Caulis tripedalis et ultra, herbaceus filiformis teres, non volubilis, glaber fulcatus.
 Folia alterna palmata petiolata, utrinque glabra, laciniis angustissimis pinnatifidis, inferioribus bipartitis, incisuris uno alterove dente notatis.
 Petioli glabri fulcati canaliculati, ad basin foliolis minutis suffulti, quae sensim explicantur.
 Pedunculi uniflori, rarius biflori, bracteis linearibus foliariis, binis, ternis, quaternisve in medio muniti.
 Pedunculi florentes sunt erecti, fructiferi, reflexi.
 Calyx pentaphyllus; foliolis ellipticis mucronatis.
 Corolla infundibuliformis; tubo cylindraceo subventricofo; limbo plano, quinquepartito.
 Stamina et Pistillum non vidi.
 Capsula subrotunda bilocularis; loculis dispermis trivalvibus.
 OBSERV. Corollae limbum depinxi ut cum in flore unico vidi, nescius an exificatione forsan diminutus sit. Ipomoëis ob habitum associavi.

20. PHYTEUMA lobeloides foliis lineari-lanceolatis denticulatis, floribus paniculatis. Tab. nostr. IV. fig. 2.

Rapunculus orientalis hesperidis folio. Tournef. cor. 5.

Habitat in Armenia.

Folia radicalia lineari-lanceolata, utrinque attenuata, dentata, pilis brevibus rigidis adpressis scabra.

Folia caulina linearia, acuminata, angustissima, integerrima, scabra.

Caulis femipedalis et ultra, paniculato-brachiatus, teres, levissime striatus, pubescens.

Flores in ramis sparsi, pedunculati.

Pedunculi uniflori foliarii et geminati, teretes, scabri.

Bracteae tres lanceolatae, brevissimae, scabrae, ad pedunculorum basin.

Calyx monophyllus quinquepartitus superus; laciniis lanceolatis, angustissimis, scabris.

Corolla monopetala quinquepartita, ad basin usque divisa; laciniis acutis linearibus: tribus angustioribus.

Stamina Filamenta quinque compressa, plana, lanceolata. Antherae oblongae, erectae.

Pistillum Germen inferum, cuneiforme, scabrum, striatum. Stylus filiformis. Stigma clavatum, tripartitum.

OBSERV. Forma foliorum similis Phyteumae scorzonifoliae Villarsii, at ab omnibus inflorescentia recedit, quae in reliquis capitata. A Lobelii differt corollae structura, et antheris liberis.

Figura a. calycem cum corolla, b. stamen, c. stylum cum stigmate representant.

21. PERIPLUCA emetica caule fruticoso diffuso, foliis lineari-lanceolatis (aveniis). Retz. observ. 2. p. 14. n. 34. Tab. nostr. V. fig. 2.

Habitat in India ad radices montium. §.

Caulis fruticosus diffusus, teres, cortice rimoso-rugoso.

Folia opposita brevissimo petiolata, lineari-lanceolata, integerrima, avenia, glabra.

Flores axillares cymosi. Cymae pauciflorae.

Pedunculi pubescentes, bracteis brevissimis suffulti.

Calyx pubescens brevis quinquepartitus; dentibus obtusis.

Corolla monopetala profunde quinquepartita, glabra; laciniis linearibus obtusis.

Nectararia et staminum situm haud distincte vidi.

Depinxi fig. a. florem auctum a dorso representatum, fig. b. eundem antice spectatum, fig. c. nectararia, quae mihi Cynanchis proxima videntur.

22. *PERIPLUCA tunicata* floribus umbellatis, foliis cordatis. *Retz. observ. 2. p. 15. n. 25.*
Tab. nostr. V. fig. 1.

Habitat in Tranquebaria.

Caulis volubilis, teres, sulcatus, glaber.

Folia opposita, cordata, oblonga acuta, venosa, utrinque glabra, integerrima.

Petiolis longi, sulcati, glabra basi connati, et nodum formantes.

Stipulae caducae, binae, cordatae, subrotundae, petiolatae.

Flores parvi, glabri, umbellati.

Umbella longe pedunculata, quadri- vel quinqueflora.

Calyx quinquepartitus; laciniis lineari-subulatis.

Corolla quinquepartita, externe viridis; laciniis lanceolatis, acutis.

Nectarium externum campanulatum, corolla paulo brevius, quindecim-dentatum: dentibus inaequalibus: binis minoribus geminatis, cum majori alternantibus.

Nectaria interna facculiformia, quinque geminata, laminis cordatis erectis connata.

Stamina inter nectaria facculiformia more Aclepiadum.

Stigma ut in reliquis cucullatum, plicatum, oblongum.

Germine bina, oblonga, acuminata, divaricata.

Folliculis lanceolatis, teretes, geminati.

Figura a. Flos lente auctus. Fig. b. Nectarium externum. Fig. c. nectaria interna. Fig. d. stamen.

Fig. e. stigma. Fig. f. gemina cum calyce reflexo.

23. *PERIPLUCA sylvestris* floribus umbellatis, foliis ovatis (reticulatis). *Retz observ. 2. p. 15. n. 36. Tab. nostr. V. fig. 3.*

Habitat in sylvaticis Zeylonae et Woendel. \bar{h} .

Caulis fruticosus scandens ramosus, teres, tomento tenuissimo tectus.

Folia opposita subrotundo-ovata, acuta, integerrima, venosa: venis ad marginem reticulatis, superne glabra, inferne pubescentia.

Flores umbellato-glomerati parvi.

Umbellae axillares oppositae, multiflorae; pedunculis tomentosis.

Calyx quinquepartitus tomentosus; laciniis ovatis.

Corolla campanulata quinquefida: laciniis ovatis acutis.

Squamae quinque crassae oblongae, basi laciniarum corollae adnatae.

Squamae aliae numerosae lineares obtusae genitalia tegunt.

OBSERV. Medium tenet inter *Cynancha* et *Periplocas*.

Fig. a. Flos auctus. b. corolla aperta cum squamis. c. squamae interiores.

24. *CANNABIS sativa* foliis oppositis. *Lamarck encyclop. 1. p. 695.*

Cannabis sativa. Linn.

Habitat in Persia, nunc etiam in Europa. \odot .

Caulis tetragonus ramosissimus, orgyalis, strigosus.

Folia opposita, in summo caule vero alterna, petiolata, digitata: foliolis quinque, septenis novenisque, lanceolatis, basi et apice attenuatis, obtuse dentatis, sessilibus.

Stipulae lanceolato-fetaceae lineares.

25. *CANNABIS indica* foliis alternis. *Lamarck encyclop. 1. p. 645.*

Habitat in India, China. \odot .

Caulis obsolete teres sulcatus strigosus, ramosus.

Folia alterna longe petiolata digitata, foliolis septenis lanceolatis petiolatis, basi angustatis, apice longissime acuminatis, dentatis: dentibus acutis.

B 2

Stipulae

Stipulae lanceolato-fetaceae, septem ad octo lineas longae.

Differt a praecedenti: foliis alternis, foliolis petiolatis longe acuminatis argutis, et denique subtus pilosioribus.

26. *PYRUS prunifolia* umbellis sessilibus, pedunculis pubescentibus, stylis basi lanatis, foliis ovatis acuminatis.

Pyrus Malus *B. Aton. Kewensf. 2. p. 175?*

Crataegus cerasi folio, floribus magnis. *Mill. ic. 180. t. 269?*

Habitat in Sibiria? H .

Arbor mediocris.

Folia ovata acuta, aequaliter ferrata, utrinque glabra; petiolis pubescentibus.

Flores umbellati speciosi candidi.

Umbella sessilis quinqueflora; pedunculis pubescentibus.

Calycis lacinae lanceolatae, pubescentes.

Corolla magna, petalis oblongis unguiculatis, ungue calycis laciniis breviora.

Styli quinque filiformes staminibus longiores, basi lana candida densa instructi. Stigmata obtusa.

Pomum subrotundum, magnitudine nucis Juglandis, flavum rubro fucatum, austum, calyce persistente instructum.

OBSERV. In hortis nostris colitur sub nomine *Pÿri* baccatae, sed differt ab hac: fructu multo majori calyceque persistente. A *Pyro* coronaria distinguitur: foliis ovatis nec angulatis, umbellis sessilibus, floribus albis haud fragrantibus, et pedunculis pubescentibus; a *Pyro* Malo: foliorum ferraturis minoribus, stylis basi barbatis, petalisque angustioribus; a *Pyro* spectabili: foliorum forma longe aliena.

Icones Milleri non possideo; hinc dubius sum ob synonymon citatum.

27. *PYRUS dioica* foliis ovalibus ferratis, floribus foliariis dioicis. *Moench Weiffenfl. p. 37. tab. 5.*

Malus apetal. *Münchbauf. Hausvater 5. p. 247.*

Malus non florens, fructificans tamen. *C. Baub. pin. 435. n. 4.*

Habitat — — — H .

Arbor mediocris, ramis striatis, cortice fusco.

Folia longe petiolata ovato-oblonga, dentata, subtus subpubescentia; petiolis pubescentibus.

Flores in axillis foliorum folitarii conferti; pedunculis tomentosifis.

Calycis foliola lanceolata cum germine tomentosa.

Petala lineari-oblonga flavo-viridia, longitudine calycis.

Stamina nulla vidi.

Styli quinque filiformes glabri, stigmata clavata.

OBSERV. Stamina nulla observavi, neque Celeb. Moench talia vidit, tamen poma gignuntur. An montrosa varietas *Pÿri* Mali, an hybrida progenies? Differt a *Pyro* Malo: foliis magis oblongis, floribus sexu distinctis, petalis calycis magnitudine angustissimis.

28. *THYMUS punctatus* floribus capitatis, foliis ellipticis acuminatis, integerrimis, venosis punctatis.

Habitat — — — H .

Caulis ascendens semipedalis et ultra, teres, pubescens.

Folia opposita brevissime petiolata, basi et apice attenuata, integerrima, glabra, margine scabra, venosa, inferne punctis impressis notata.

Flores in summo caule et ramis terminales capitati.

Calyx decemfidelatus hispida.

Corolla

- Corolla Thymi Acini.
- OBSERV. Folia inferiora rarius punctata sunt.
29. MYAGRUM *fativum* filiculis obovatis pedunculatis polyspermis, foliis amplexicaulibus pilosis integerrimis.
- Myagrurn fativum. *Lin. fyll. ed. R. 3. p. 203. Pollich palat. n. 602. Cavanill. icon. rar. t. n. 72. Tab. 66.*
- Habitat inter segetes totius Europae. ☉
- Iconem et descriptionem dedit Clariss. Cavanilles.
30. MYAGRUM *dentatum* filiculis obovatis pedunculatis polyspermis, foliis amplexicaulibus glabris dentatis.
- Myagrurn fativum γ . *Lin. l. c.*
- Habitat inter segetes Europae australioris. ☉
- Caulis pedalis et ultra, erectus, teres, basi subpilosus.
- Folia radicalia runcinata petiolata glabra, interdum pilis raris ad marginem obtusa.
- Folia caulina amplexicaulia lanceolata sinuato-dentata, inferiora obtusa summa acuta.
- OBSERV. Non est varietas praecedentis, nam M. fativum copiose Berolini crescit, sed nunquam hanc speciem inveni. Colui jam per spatium sex annorum M. dentatum, et constans mansit. Differt a praecedenti: filiculis brevioribus et magis subrotundis, foliis glabris dentatis, et radicalibus runcinatis, denique caule minus ramoso. Variat quidem Myagrurn fativum foliis subdentatis, sed semper valde pilosum est, et dentes minuti brevesque sunt.
31. ALYSSUM *halimifolium* est *Lepidium fragrans*, quod in Promptuario botanico Turicensi descripsi.
32. PASSIFLORA *normalis* foliis bilobis basi emarginatis: lobis linearibus obtusis divaricatis: intermedio obsoleto mucronato. *Lin. fyll. ed. R. 4. p. 50.*
- Habitat in America meridionali. ☿.
- Caulis ramosus scandens, orgyalis et ultra, teres, sulcatus, pubescens.
- Folia fere Passiflorae Murucujae, lobis vero duplo longioribus et angustioribus. Sunt nimirum biloba: basi cordata, lobis ad angulum rectum fere divaricatis, linearibus obtusis emarginatis mucronatis; folium inter lobos est arcuatum cum mucrone. Puncta sunt sparsa ad marginem interiore loborum.
- Petiolis eglandulosis, subpubescentibus.
- Stipulae lanceolato-lineares.
- Circhi longissimi simplices, filiformes, spirales.
- Flos magnitudine et facie Passiflorae orbiculatae, structura interna fere P. mucronatae.
- Calyx nullus.
- Corolla monopetala rubro-violacea, tubo campanulato, limbo decemfido: laciniis alternatim latioribus.
- Corona brevissima rara, filamentis planis linearibus, obtusis viridibus apice luteis composita.
- Genitalium pedicellus corolla longior.
- Styli divaricati. Stigmata crassa clavato-capitata.
- Fructum non vidi.
- OBSERV. Miror explicationem singularem floris, quum gemma floris magnitudine Pisi jam aperta sit. Primum corolla viridis est, et sensim purpurascit. In reliquis Passifloris flos non ante explicationem patens reperitur.

33. *ERODIUM chium* pedunculis multifloris, foliis cordatis incis: summis trilobatis: lobis tripartito-incis.

Geranium chium. *Lin. syst. ed. R. 3. p. 318. Cavanill. diff. 4. p. 221. Tab. 92. f. 1.*

Habitat in Chio. ☉.

Folia inferiora trilobata inciso-dentata, superiora tripartita: laciniis pinnatifidis inciso-dentatis.

Calycis foliola lanceolata acuminata cuspidata pilosa: pillis simplicibus.

34. *ERODIUM malacoides* pedunculis multifloris, foliis cordatis sublobatis dentatis.

Geranium malacoides. *Lin. syst. ed. R. 3. p. 318. Cavanill. diff. IV. p. 220. Tab. 91. f. 1.*

Habitat in Europae australis maritimis. ☉.

Folia inferiora cordata subtriloba inciso-dentata; superiora cordata inciso-dentata.

Calycis foliola lanceolata obtusa mucronata pilosa, pillis apice glanduliferis.

OBSERV. Haec et praecedens species distinctissimae sunt, et semper constantes manent, nec varietates esse possunt, ut celeberrimi PHeritier et Aiton perhibent. Folia profunde incisiva, et pilli calycis simplices E. chio sunt proprii, et nunquam cultura mutantur.

Erodia et Pelargonio in hortis nostris hybrida varia proferunt, hinc species difficile distinguuntur, quam quotannis novae apparent; e. g. de Pelargonio Radula et graveolente bina hybrida coluntur, alterum habitu P. Radulae, sed foliis latioribus, odore roseo; alterum habitu R. graveolentis, sed foliis angustioribus, odore roseo.

35. *PRENANTHES sarmentosa* foliis lyrato-runcinatis, caule humifuso, floribus foliariis, calycibus multifloris. *Tab. nostr. VI. fig. 2.*

Chondrilla minima repens, asplenii foliolis pilosis. *Show itin. app. n. 59. Tab. 21.*

Habitat in Africa, et India orientali. D. Klein.

Radix simplex perpendicularis.

Caulis revera nullus. Sarmenta longa filiformia absque radicibus procumbentia, glabra, striata.

Folia ad radicem caespitosa et in sarmentis fasciculata, vel in rosulae formam disposita, runcinato-lyrata, angusta, lobis obtusis crenulatis.

Flores semiflosculi folitarii ad radicem et in rosulis sarmenti.

Pedunculi brevissimi squamosi.

Calyx communis cylindraceus multiflorus (10—12.) calyculatus, circiter octophyllus: foliolis lanceolatis aequalibus; calyculus inaequalis quadri-fex-vel octophyllus: foliolis obtusifolius lanceolatis.

Pappus sessilis pilosus.

Receptaculum nudum.

OBSERV. A reliquis speciebus habitu differt longe alieno, sed convenit forma externa calycis et pappo sessili.

36. *LACTUCA palmata* foliis tripartito pinnatifidis, laciniis oblongis obtusis.

Habitat — — — ☉.

Planta facie Lactueae fativae, sed facile frigore perditur.

Caulis erectus teres ramofus: ramis frictis.

Folia caulina semipedalia amplexicaulia tripartita: laciniis sinuato-pinnatifidis: lobis inaequalibus oblongis obtusis integerrimis.

Folia in ramis floriferis amplexicaulia ovata acuminata.

Flores paniculati sulphurei circa finem Septembris apparent.

Calyx cylindraceus imbricatus; squamis obtusis.

OBSERV.

OBSERV. Sub nomine Lactuceae quercifoliae in hortis nostris cultam inveni. An varietas L. fativae? sed cultura non mutatur.

37. *CACALIA rotundifolia* caule herbaceo ramoso, foliis orbiculato-ovatis repando-crenatis, floribus corymbosis. *Tab. nostr. VI. fig. 1.*

Senecio indicus atriplicis folio glabro. *Morif. hist. 3. p. 106. f. 7. t. 17. f. 7.*

Habitat in India. D. Klein.

Caulis herbaceus bipedalis et ultra, ramosus erectus teres glaber striatus.

Folia alterna petiolata subrotundo-ovata venosa utrinque scabra: inferiora repando-crenata; superiora obsolete crenata.

Flores corymbosi terminales.

Calyx communis polyphyllus aequalis calyculatus: foliolis lanceolatis acutis; calyculus brevis polyphyllus.

Pappus sessilis pilosus scaber.

Receptaculum nudum.

OBSERV. Folia juniora tomento levi sunt tecta, et venae foliorum pube alba subtus teguntur. Similima Cacaliae Porophyllo, differt: caule ramoso, foliis absque veliculis lunulatis marginalibus, et calyce calyculato.

Folia nonnulla caulina inferiora, ut in Hyperico, punctis rarissimis diaphanis, sed vix absque lente visibilibus, obsita sunt. In foliis junioribus et caulinis superioribus nulla puncta vidi.

Cacalia Porophyllum ad Kleiniae genus pertinet, nam calyx est simplex pentaphyllus; foliis oblongis margine membranaceis. Confer. *Lamarck encyclop. 1. p. 530.*

Synonymum Morifoni sub Cacalia Porophyllo a Linneo adductum huic pertinet.

38. *EUPATORIUM cotinifolium* caule fruticoso, foliis ellipticis mucronatis integerrimis trinerviis, floribus corymbosis. *Tab. nostr. VII. fig. 1.*

Habitat in Martinica. H. Bert.

Caulis fruticosus lignosus glaberrimus fuscescens, sulcato-angulatus.

Folia alterna juniora obovata, adulta elliptica, mucronata glabra integerrima trinervia petiolata.

Flores terminales dense corymbosi.

Calyx multiflorus (20—24) subglobosus imbricatus: squamis oblongis obtusis pubescentibus: superioribus margine scariosis ciliatis.

Corollae tubulosae longitudine pappi.

Pappus sessilis fetaceus.

Receptaculum nudum.

39. *ARTEMISIA biennis* foliis radicalibus bipinnatis: caulinis inferioribus pinnatifidis, summis linearibus.

Artemisia hispanica. *Jacq. var. ic. 1. tab. 172.*

Artemisia annua β . zelandica, biennis; racemulis foliis brevioribus. *Lamarck encyclop. 1. p. 268.*

Habitat in Nova Zeelandia. C.

Folia primi anni seu radicalia bipinnata, vel potius bipinnatifida: lacinis dentatis acutis.

Folia caulina inferiora pinnata: pinnis linearibus argute dentatis; caulina media pinnata: pinnis linearibus integerrimis; caulina summa linearia integerrima.

Flores racemosi, racemis brevibus cauli adpressis, et foliis brevioribus.

OBSERV. Nomen Jacquini mutavi, cum, teste Lamarckio, planta a Cookio in Nova Zeelandia sit detecta. Celeberr. Lamarck hanc cum A. annua conjunxit, a qua differt: caule

C 2 fricto,

fricto, nec paniculato diffuso; racemulis foliis brevioribus, et foliis radicalibus latioribus.

Semina matura odorem Acori Calami spirant.

40. *DORONICUM Pardalianches* foliis denticulatis: summis subrotundo-cordatis, mediis spatulato-cordatis, inferioribus et radicalibus cordatis petiolatis.

Doronicum Pardalianches. Lin. syst. ed. R. 3, p. 835. Jacq. austr. 350.

Habitat in Europae alpinis. 2.

Radix candida articulata perpendicularis, stolonifera: stolonibus filiformibus apice incrassatis.

Caulis erectus sesquipedalis teres striatus pilosus.

Folia radicalia et caulina inferiora petiolata cordata, obtusifuscula, obtuse dentata, utrinque pilosa.

Folia caulina media cordata auriculata, amplexicaulia, vel cordato-spatulata, obtusifuscula, acute dentata, utrinque pilosa.

Folia caulina superiora cordata amplexicaulia acuta, basi acuta, dentata, apice integerrima, utrinque pilosa.

41. *DORONICUM austriacum* foliis denticulatis: summis lanceolatis amplexicaulibus, inferioribus spatulato-ovatis, radicalibus cordatis petiolatis.

Doronicum austriacum. Jacq. austr. tab. 130.

Habitat in Austriae alpinis. 2.

Radix horizontalis fuscescens nodosa.

Folia radicalia cordata obtusa, obtuse dentata, petiolata, superne pilosa, inferne pubescentia.

Folia caulina inferiora ovato-lanceolata, basi spatulata, argute dentata, amplexicaulia, superne pilosa, inferne pubescentia; venis reticulatis.

Folia caulina superiora lanceolata amplexicaulia argute dentata, summa subintegerrima, superne pilosa, inferne pubescentia; venis reticulatis.

OBSERV. Non est varietas praecedentis, differt manifeste: notis indicatis, radice venis foliorum reticulatis, pube et floribus radii longioribus atque angustioribus.

42. *CENTAUREA cheiranthifolia* calycibus ferratis, foliis tomentosis: radicalibus pinnatifidis, caulinis linearibus subdentatis, caule unifloro. *Tab. nostr. VII. fig. 2.*

Habitat in Armenia. 2.

Caulis erectus triuncialis uniflorus dense tomentosus albus teres.

Folia radicalia dense tomentosa alba, pinnatifida et triloba: laciniis lanceolatis acutis; terminali maxima ovato-acuminata.

Folia caulina linearia sessilia acutiufcula dense tomentosa, dente uno alterove notata.

Flos terminalis magnus luteus.

Calyx hemisphaericus elegantissimus; squamis imbricatis glabris ovatis flavescens marginem lato atro cinctis, ferratis: ferraturis lanceolatis tenuibus atris inferne albis splendentibus.

Corollae radii elongatae.

OBSERV. Similima Centaureae fibricae, diversa tamen: foliis caulinis linearibus, squamis calycinis glabris nigro-marginatis, corollis luteis.

43. *FILAGO Leontopodioides* caule simplicissimo, floribus aggregatis terminalibus sessilibus.

Habitat in Sibiria ad lacum Baikal.

Caulis simplicissimus albo tomentosus femipedalis.

Folia alterna linearia obtusifuscula, valde tomentosa, semiuncialia et ultra.

Flores terminales tres aggregati sessiles, cylindracei.

Calyx

- Calyx tomento dense rectus, imbricatus.
 Pappus sessilibus pilosus: fetis hispidiufculis.
 OBSERV. Differt a Filagine Leontopodio, floribus aggregatis.
44. *PTERIS blechnoides* frondibus pinnatis: pinnis lineari-lanceolatis basi angustatis, lineis fructificantis a margine remotis. *Tab. nostr. IX. fig. 2.*
 Habitat in India orientali. \varnothing . D. Klein.
 Frons pedalis et sesquipedalis pinnata: pinnis subpetiolatis lineari-lanceolatis apice et basi angustatis integerrimis suboppositis.
 Linea fructificans a margine remota, ab apice ad basin continuata.
 OBSERV. Variat foliis duplo et triplo latioribus. Similis Pteridi vittatae, differt: pinnis basi angustatis integerrimis suboppositis.
45. *PTERIS interrupta* frondibus pinnatis: pinnis acuminatis dentatis, linea fructificans ad marginem dentium. *Tab. nostr. X. fig. 1.*
 Habitat in India. \varnothing . D. Klein.
 Frons pedalis et ultra, pinnata: pinnis dentatis, apice integerrimis, basi cuneato-truncatis; dentibus acutis.
 Fructificationes marginem dentium circumdant, sed inter dentes nullae.
 OBSERV. Medium tenet inter Pterides et Lonchites. Ophioglossum acuminatum. *Houtt. Part. II. sect. XIV. p. 94. Lin. Pfl. Syst. XIII. p. 53. Tab. 94. fig. 3.* huic simillima et forte eadem planta. Filix Houttuynii, nisi fructificationes imperfectae sint, potius ad Trichomanis genus pertinere videtur.
46. *BLECHNUM occidentale* frondibus pinnatis: pinnis lanceolatis basi cordatis, lobis inaequalibus, stipite nudo.
Blechnum occidentale frondibus pinnatis: pinnis lanceolatis oppositis basi emarginatis. *Lin. syst. ed. R. 4. p. 393.*
 Habitat in America meridionali. \varnothing .
 Frons pinnata, stipite semitereti glabro; pinnis oppositis alternisve sessilibus lanceolatis integerrimis submucronatis; basi cordatis, lobis subrotundis, superiore elongato. Pinna terminalis lanceolata acuminata.
 OBSERV. Variat pinnis oppositis et alternis. Possideo specimina Americana, pinnis alternis, et culta alternis oppositisve ex una radice. Differt a Blechno orientali: stipite nudo.
47. *BLECHNUM australe* frondibus pinnatis: pinnis lanceolatis basi dilatato cordatis; lobo superiore acuto.
Blechnum australe frondibus pinnatis: pinnis subsessilibus cordato-lanceolatis integerrimis: infimis oppositis. *Lin. syst. ed. R. 4. p. 393.*
 Habitat ad Cap. B. Spei. \varnothing .
 Frons pinnata, stipite semitereti subquamoso, pinnis inferioribus oppositis, superioribus alternis, lanceolatis integerrimis sessilibus basi dilatatis cordatis; lobo superiore acuto, inferiore subrotundo. Pinnae steriles acutae, fructificantes mucronatae. Pinnae superiores confluentes, terminales lanceolatae.
 OBSERV. Pinnae dimidio breviores praecedente sunt; differt: lobis inaequalibus, superiore acuto, inferiore rotundo. Polypodium dissimile. *Lin. Pfl. Syst. XIII. p. 190. Tab. 99. f. 1.* forte eadem planta.
48. *BLECHNUM feminulum* frondibus simplicibus linearibus apice fructificantibus. *Tab. nostr. VIII. fig. 2.*
 Habitat in Guinea. \varnothing . Hert.

Frons simplicissima bi- vel triuncialis linearis apice attenuata obtusa, sessilis. Fructificationes ad apicem frondis.

OBSERV. Similis Acrosticho spicato, sed multo minor. Lineae fructificantes in rache frondis, ostendunt generis characterem.

49. CAENOPTERIS japonica fronde tripinnatifida: laciniis interne dentatis, stipite villoso. Tab. nostr. VIII. fig. 1.

Polypodium punctatum fronde tripinnatifida: pinnulis lanceolatis obtusis pinnatifidis, stipite villoso. Thunb. japon. p. 337.

Habitat in India. 2. D. Klein.

Stipes femiteres interne fuscatus fusco-villosus.

Frons tripinnatifida: pinnis lanceolatis obtusis alternis pinnatifidis: laciniis subrotundis subfalcatis interne dentatis.

Fructificationes in foliorum sinibus indusio sacculiformi femitectae.

Figura a representat pinnam fructificantem auctam.

50. CAENOPTERIS canariensis frondibus supradecompositis tripartitis: pinnulis alternis pinnatifidis; laciniis sterilibus bifidis dentatis, fructificantibus cuneatis emarginatis.

Trichomanes canariense frondibus supradecompositis tripartitis: foliis alternis pinnatifidis. Lin. Syst. ed. R. 4. p. 437. Jacq. ic. rar. 1. Tab. 200.

Habitat in Canariis et Lusitania. 2.

Stipes femiteres glaber, superne fuscatus.

Frons spichamaea supradecomposita tripartita, lacinia subtripinnata, vel potius bipinnata, foliis alternis, pinnis alternis profunde pinnatifidis; laciniis alternis sterilibus bi-trifidisque; incisuris apice dente uno alterove notatis; laciniis fructificantibus cuneato-truncatis, profunde emarginatis.

Fructificationes ad apicem laciniarum, indusio tenui sacculiformi femitectae.

51. ADIANTUM lunulatum frondibus pinnatis: pinnis lunulatis inciso-crenatis. Burm. ind. 235. Lamarck encyclop. 1. p. 41. Tab. nostr. IX. f. 1.

Capillaris malabarica non ramosa, folio rotundo dentato. Petiv. gazoph. Tab. 54. f. 10.

Avenka. Rheed. Malab. 12. 72. Tab. 40.

Habitat in Malabar. 2. D. Klein.

Stipes erectus ater nitidus glaber.

Frons pinnata dodrantalis; pinnis alternis petiolatis lunulatis, vel deltoideo-falcatis subrotunde incisuris crenatis nervoso-friatis; terminali cuneiformi truncata.

Fructificationes maculae marginales confluentes.

- OBSERV. *Adiantum lunulatum*. Houtt. Part. II. sect. XIV. p. 209. Lin. Pfl. Syst. 13. p. 252. Tab. 100. fig. 1. est Polypodii species et a nostro valde diversum. Frondes perperam pinnatas, quae bipinnatae sunt, dixit Celeb. Houltuyn.

52. ADIANTUM cultratum frondibus pinnatis, pinnis deltoideo-lanceolatis obtusis dentatis, terminali elongata. Tab. nostr. X. fig. 2.

Adiantum pumilum. Lin. Syst. ed. Gmel. p. 1315. n. 16?

Adiantum f. *Filix trichomanoides*. Pluk. phyt. Tab. 251. fig. 4?

Habitat in Malabar. 2. D. Klein.

Stipes femiteres viridis superne striatus nervo squamoso notatus.

Frons digitalis pinnata: pinnis alternis breve petiolatis deltoideo-lanceolatis obtusis inaequaliter obtuse dentatis; pinnis terminalibus confluentibus elongatis cuneato-truncatis.

Fructificationes maculae marginales oblongae.

OBSERV.

-
- OBSERV. Figura Plukenetii similis videtur; an eadem cum nostra? sed differt: pinnis aequaliter denticulatis cuneiformi-ovatis.
53. *FUCUS lendigerus* caule filiformi ramofo, foliis lanceolatis ferratis, fructificationibus racemosis, filiculis tuberculosis. *Lin. syst. ed. R. 4. p. 565.*
 Habitat in Oceano Atlantico ad insulam Adscensionis et littora Africana. Fert.
 Caulis filiformis ramofo, ramis alternis.
 Folia lanceolata alterna avenia obtusa, argute denticulata, dentibus mucronato-acuminatis, basi angustata subpetiolata, rubro-flavescentia.
 Fructificationes cymosae axillares folio breviores filiquiformes nodulosae, apice inflatae, forma Baccae Solani nigri.
- OBSERV. Facies fere Fuci a *Plumero filic. Tab. 170. fig. C.* depicti, sed diversissimis notis indicatis.
54. *FUCUS heterophyllus* caule filiformi ramofo, foliis punctatis dentatis bilobis integrisque confertis, fructificationibus solitariis pedunculatis globosis.
 Habitat in Oceano Atlantico ad littora insulae St. Crucis. Fert.
 Caulis filiformis ramofo aculeato-hispidus, aculeis mollibus crassis sparsis.
 Folia conferta alterna subpetiolata fusca avenia punctata semiuncialia integra lanceolata, et ovata apice biloba, margine dentata, dentibus remotis.
 Fructificationes globosae magnitudine Pisi, pedunculatae; axillares, solitariae.
55. *Fucus lichenoides* fruticulosus gelatinosus diaphanus, ramis inaequalibus obtusis, fructificationibus globosis sessilibus.
Fucus lichenoides. Gmel. fuc. 120. Tab. 8. fig. 1. 2.
 Habitat in Oceano ad littora Americae meridionalis, Numidiae, et Indiae orientalis. D. Klein.
 Caulis fruticulosus ramosissimus: ramis inaequalibus obtusis varie divisis, siccus corneus, madidus gelatinosus diaphanus.
 Fructificationes non vidi.
-

Handwritten text, likely bleed-through from the reverse side of the page. The text is mirrored and mostly illegible due to fading and the bleed-through effect.





1. *Xyris pauciflora.* 2. *Carex triflora.* 3. *Schoenus pilosus.* 4. *Schoenus pinnatus.*

Stylis ad naturam del.







1. *Erechtia aspera* 2. *Erechtia furcata* 3. *Ipomoea dissecta*.



Chenopodium album L.

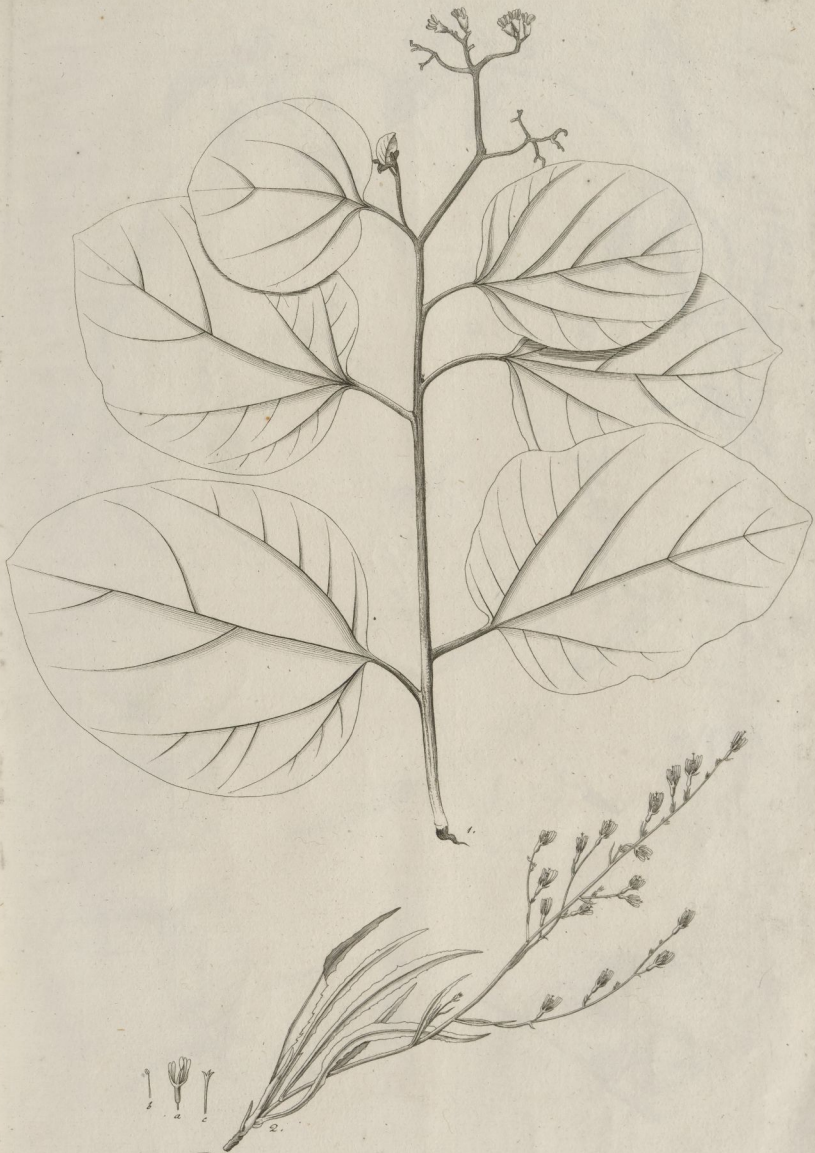




Solanum pubescens.

G. Vogel sculp. Koenig.

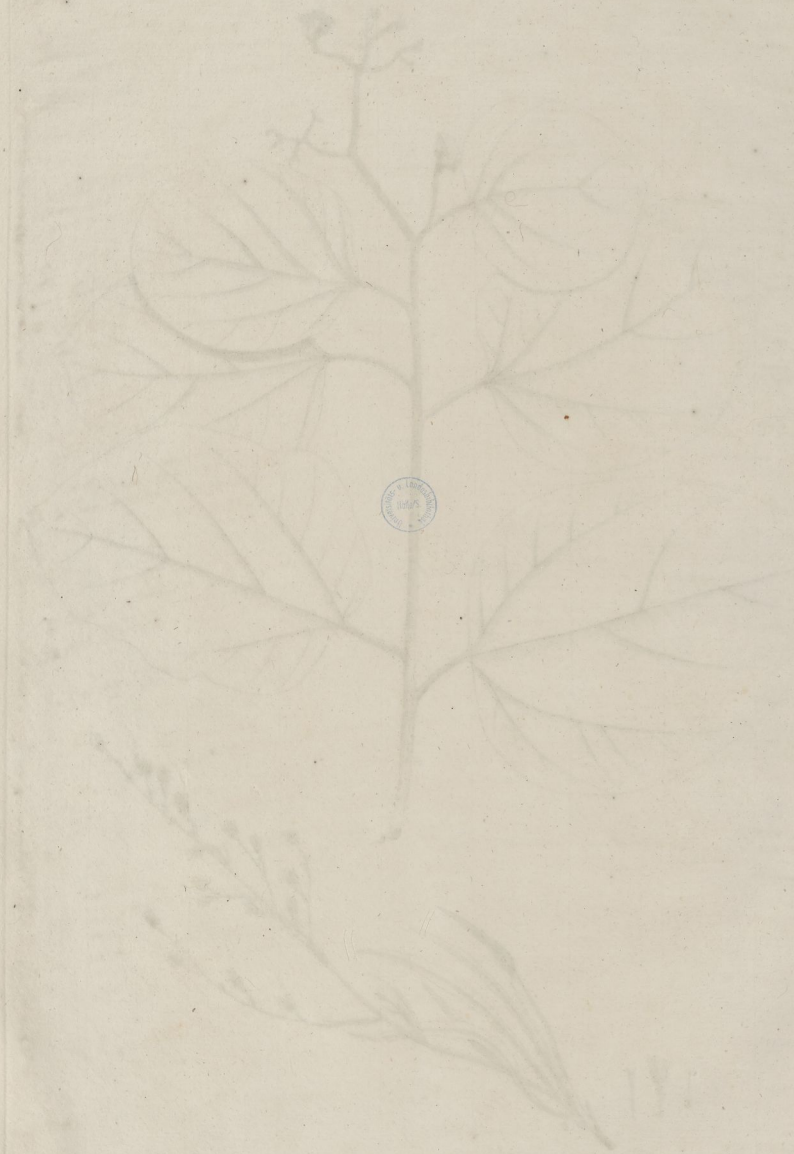




1. *Cordia obliqua* 2. *Phytosuma tobelioides*

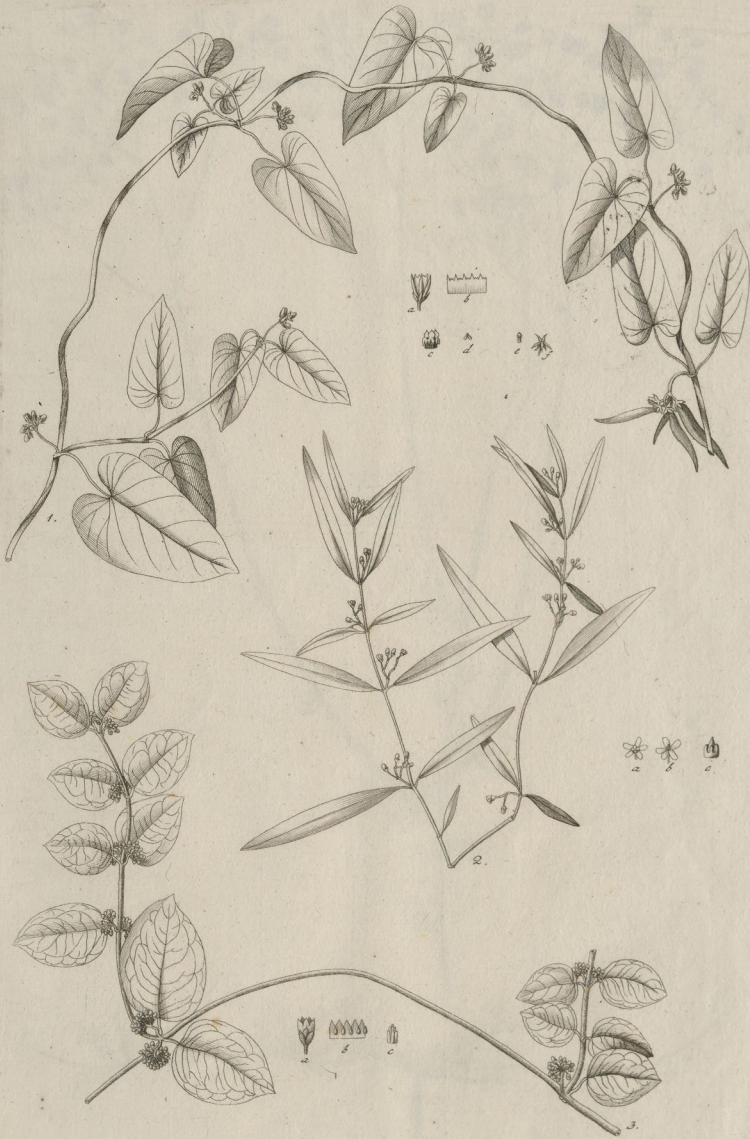
G. Engel f.





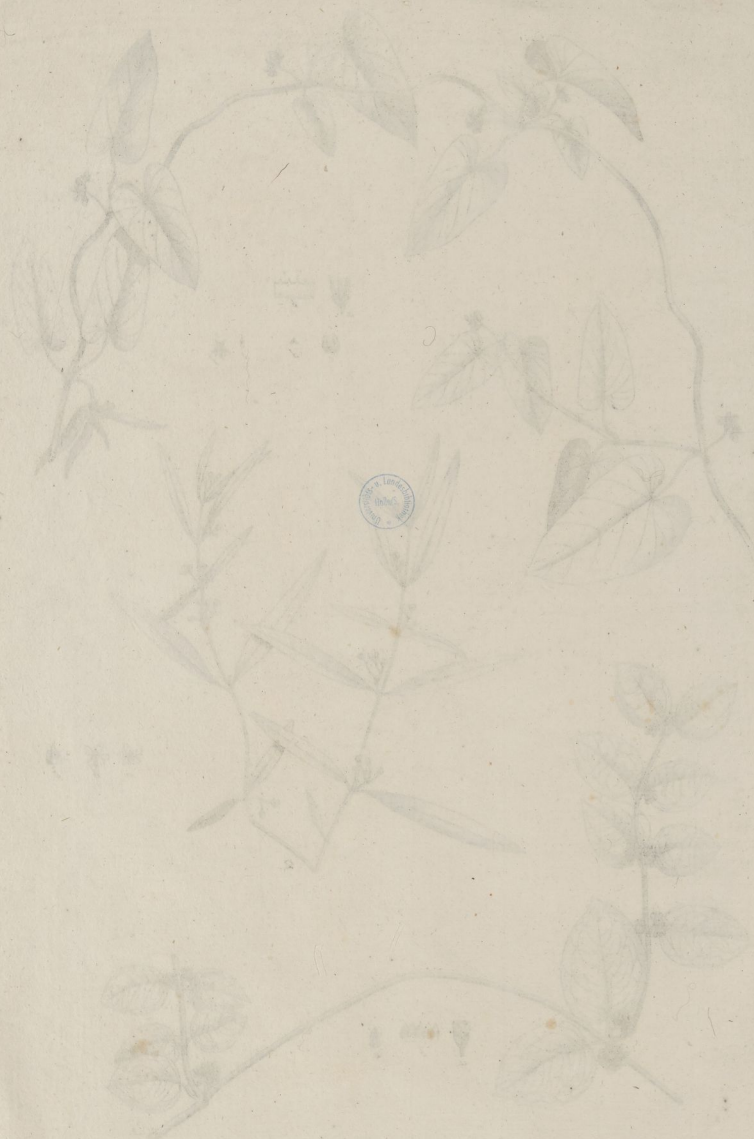
Salix alba L.





1. *Periploca Tunicata*. 2. *Periploca emetica*. 3. *Periploca lybretis*.





Faint, illegible handwritten text at the bottom of the page, possibly a title or description of the sketches.



1. *Cacalia rotundifolia.* 2. *Prenanthes farinosa.*

Fig. 11.





1. *Eupatorium cotinifolium* . . . 2. *Centaurea cheiranthifolia*.

G. Keyserling sculp.



[Faint, illegible handwritten text at the bottom of the page]





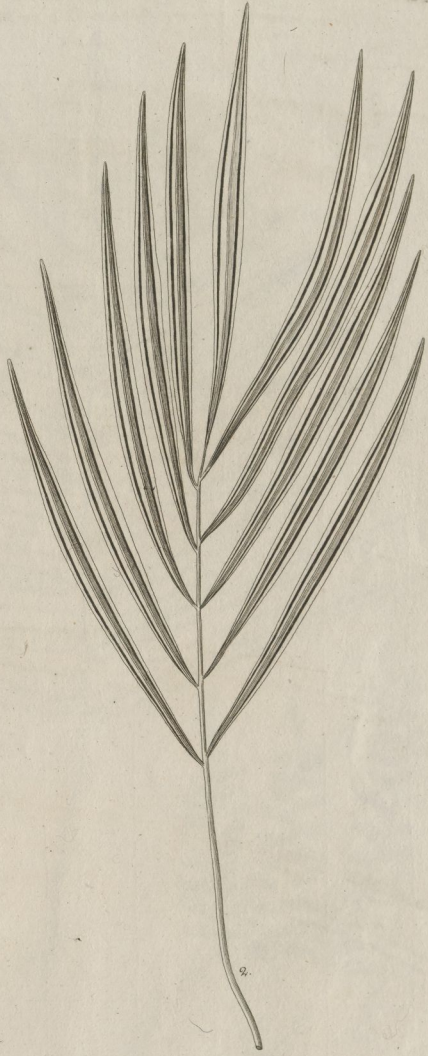
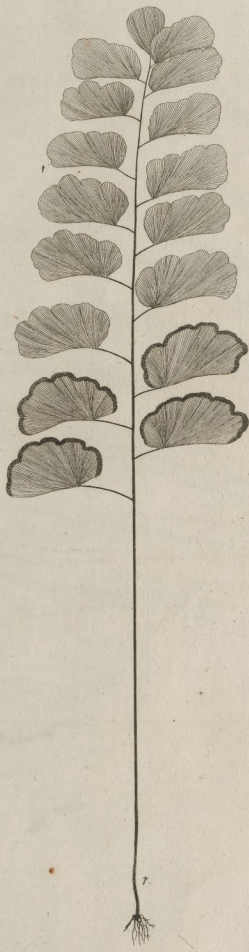
1. *Caenopteris japonica*. 2. *Blechnum Seminudum*.

Weyl. f.



Adiantum species - Botanic Garden

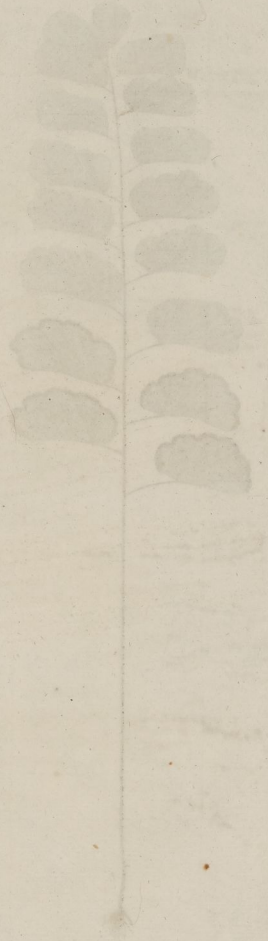


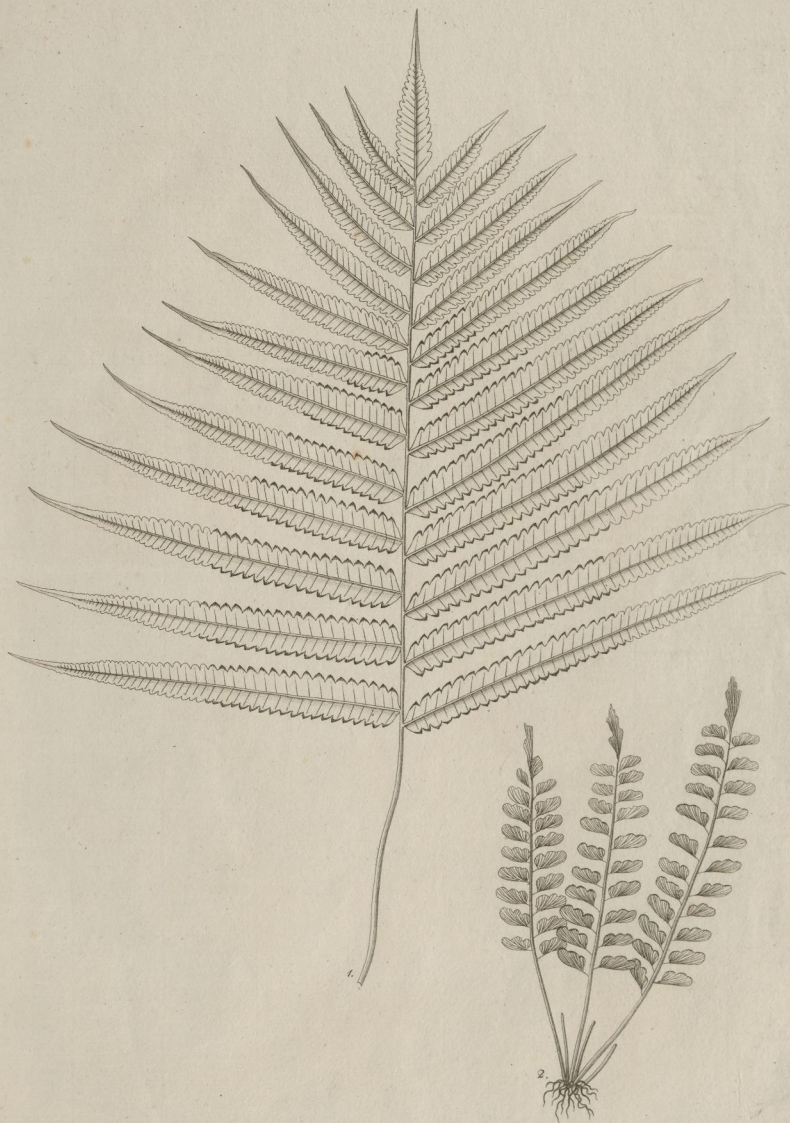


1. *Adiantum lunulatum.* 2. *Pteris blechnoides.*

Vogel A.



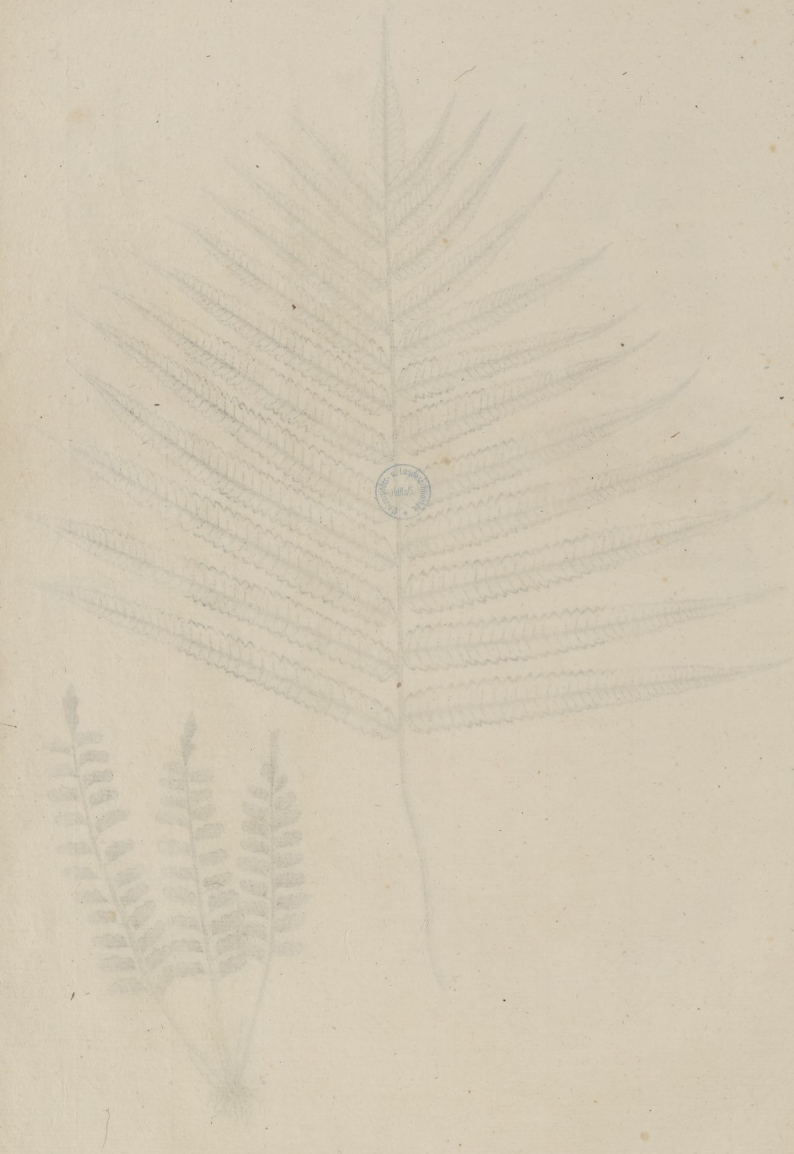




1. *Pteris interrupta.* 2. *Adiantum cultratum.*

Weyl f.





Adiantum species ...







18 WC 56 (1)

VB18



Sp 171 fol.





CAROLI LVDOVICI WILLDENOW

M. D.

PHYTOGRAPHIA

SEV

DESCRIPTIO

RARIORVM MINVS COGNITARVM

PLANTARVM.



511, 20

FASCICVLVS PRIMVS.

Sp 511, 20

CVM TABVLIS AENEIS.

ERLANGAE

SVMPTIBVS WOLFGANGI WALTHER.

1794

