

V. 1^a F.

(cat. 4, 10-33^b)



AN SIS

C. Mathem. Prof.

- | | | | |
|-------|---|-------|--|
| 1610. | M. Joh. Leonh. Agricola | 1684. | L. Joach. Fellerus, <i>Poëf. Pr.</i> |
| | M. Joh. Neldelius, <i>Glo</i> | | D. Paulus Ammann, <i>Physiol. Pr.</i> |
| 1611. | M. Conrad. Bavarus, | 1685. | L. Ant. Günth. Heshufius, <i>Org. Pr.</i> |
| | D. Barthol. Gœllnitz, <i>orgue P.</i> | | D. Godofr. Nicol. Ittigius, <i>Lipf. de V. S. Pr.</i> |
| 1612. | D. VVilhelm. Schmuck | 1686. | M. Christoph. Pfauz, <i>Mathem. Pr.</i> |
| | Dn. JOH. PHILIPPUS <i>Tiff. Pr.</i> | | D. Valent. Alberti, <i>Logic. & Metaph. Pr.</i> |
| | Pro-R. D. Mich. VVirtl | 1687. | L. Otto Menckenius, <i>Moral. Pr.</i> |
| 1613. | - - D. Leop. Hake | | D. Martinus Frider. Friefe, <i>Lipf. Patbol. Pr.</i> |
| | - - D. Christoph. B. | 1688. | L. Joach. Fellerus, <i>Poëf. Pr.</i> |
| 1614. | - - L. VVolf, <i>Corr. Pr.</i> | | L. Joh. Schmidius, <i>Uratist. Siles. Eloqv. Pr.</i> |
| | D. Sigismund. Schilling | 1689. | D. Joh. Olearius, <i>Theol. Pr.</i> |
| 1615. | D. Joh. Curtius, <i>Bisfch</i> | | L. Adam. Rechenberg, <i>Utr. Linguae & Hist. Pr.</i> |
| | D. Sigismund. Finckel | 1690. | M. Christoph. Pfauz, <i>Mathem. Pr.</i> |
| 1616. | M. Joh. Fridrich, <i>VVolg</i> | | L. Joh. Cyprianus, <i>Phys. Pr.</i> |
| | D. Mich. VVirth, <i>Cod. apb. Pr.</i> | 1691. | L. Anton. Günth. Heshufius, <i>Org. Pr.</i> |
| 1617. | D. Polycarpus Lyferius | | D. Joh. Bened. Carpzovius, <i>Theol. Pr.</i> |
| | D. Samuel Mosbach, | 1692. | M. Christoph. Pfauz, <i>Mathem. Pr.</i> |
| 1618. | D. Joh. Leonh. Agricola <i>oëf. Pr.</i> | | D. Valent. Alberti, <i>Logic. & Met. Pr.</i> |
| | Dn. GEORG. ERNEST | 1693. | L. Otto Menckenius, <i>Moral. Pr.</i> |
| | Pro-R. D. Christoph. P. | | D. Joh. Bohn, <i>Lipf. Therapevt. Pr.</i> |
| 1619. | - - D. Joh. Sigliciu | 1694. | M. Christoph. Pfauz, <i>Mathem. Pr.</i> |
| | D. Christoph. VVolm | | |

1620

15

ACADEMIÆ LIPSIENSIS RECTORES SEculo III. FUERUNT.

In ipso Jubilæo Anno Chr. 1609. d. 4. Decembr. Celebrato D. Christoph. Meurerus, *Lipf. Mathem. Prof.*

- | | | | |
|---|--|---|---|
| 1610. M. Joh. Leonh. Agricola, <i>Donauvered. Francus.</i> | 1634. M. Andr. Corvinus, <i>Orat. Pr.</i> | 1659. D. Joh. Michaelis, <i>Therap. Pr.</i> | 1684. L. Joach. Fellerus, <i>Poëf. Pr.</i> |
| M. Joh. Neldelius, <i>Gloga-Sonav. Org. & Etb. Prof.</i> | D. Joh. Heinz, <i>Patbol. Pr.</i> | D. Martinus Geier, <i>Lipf. Theol. Pr.</i> | D. Paulus Ammann, <i>Physiol. Pr.</i> |
| M. Conrad. Bavarus, <i>Hala-Saxo. Poëf. Pr.</i> | M. Conrad. Bavarus, <i>Ultr. Lingvæ. & Hifl. Pr.</i> | D. Joh. Itigius, <i>Phys. Pr.</i> | L. Ant. Günth. Heshulius, <i>Org. Pr.</i> |
| D. Barthol. Gellnitz, <i>Lipf.</i> | D. Georg. Tob. Schvwendendörffer, <i>Pandeß. Pr.</i> | M. Joh. Adam. Scherzerus, <i>Egra-Bob. S. Lingvæ Pr.</i> | D. Godof. Nicol. Itigius, <i>Lipf. de V. S. Pr.</i> |
| 1612. D. VVilhelm. Schmuck, <i>Sula-Francus.</i> | D. Joh. Zeidler, <i>Anat. & Chir. Pr.</i> | 1661. D. Henr. Andr. Mengering, <i>Magdeburg.</i> | 1686. M. Christoph. Pfauz, <i>Mathem. Pr.</i> |
| Dn. Joh. PHILIPPUS, <i>Dux Saxon. &c.</i> | D. Joh. Michaelis, <i>Sufato-VVelfp. Therap. Pr.</i> | M. Chr. Frid. Franckenstein, <i>Lipf. U. L. & Hifl. Pr.</i> | D. Valent. Alberti, <i>Logic. & Metaph. Pr.</i> |
| Pro-R. D. Mich. VVirth, <i>Leoberg. Silef. Cod. Pr.</i> | D. Enoch Heiland, <i>Inffit. Pr.</i> | 1662. D. Joh. Itigius, <i>Phys. Pr.</i> | 1687. L. Otto Menckenius, <i>Moral. Pr.</i> |
| 1613. - - D. Leop. Hakelman, <i>Ordinarus.</i> | D. Andr. Corvinus, <i>Orat. Pr.</i> | L. David Schvvertnerus, <i>Moral. Pr.</i> | D. Martinus Fridr. Friele, <i>Lipf. Patbol. Pr.</i> |
| - - D. Christoph. Bruno, <i>Dobel. Mifl. Patb. P.</i> | D. Joh. Heinz, <i>Patbol. Pr.</i> | 1663. D. Joh. Michaelis, <i>Therap. Pr.</i> | 1688. L. Joach. Fellerus, <i>Poëf. Pr.</i> |
| 1614. - - L. VVollg. Corvinus, <i>VVelfp. Fr. Phys. P.</i> | 1639. L. Andr. Rivinus, <i>Hala-Sax. Poëf. Pr.</i> | D. Sam. Lange, <i>Meufelwoiz. Mifl. Theol. Pr.</i> | L. Joh. Schmidius, <i>Uratisl. Silef. Eloqv. Pr.</i> |
| D. Sigismund. Schilling, <i>Francofein. Sil. Physiol. P.</i> | D. Calpar. Mich. VVelfch, <i>Lipf.</i> | 1664. D. Amad. Eckolt, <i>VVelfo-Auftr. de V. S. Pr.</i> | 1689. D. Joh. Olearius, <i>Theol. Pr.</i> |
| 1615. D. Joh. Curtius, <i>Bifchofsrod. Orat. Pr.</i> | 1640. D. Georg. Tob. Schvwendendörffer, <i>Pandeß. Pr.</i> | L. Joh. Adam. Scherzerus, <i>S. Lingvæ Pr.</i> | L. Adam. Rechenberg, <i>Ultr. Lingvæ & Hifl. Pr.</i> |
| D. Sigismund. Finkelthufius, <i>Lipf.</i> | D. Joh. Zeidler, <i>Anat. & Chir. Pr.</i> | 1665. D. Joh. Ern. Noricus, <i>Nordbif.</i> | 1690. M. Christoph. Pfauz, <i>Mathem. Pr.</i> |
| 1616. M. Joh. Fridrich, <i>VVolfs. Franc. Utr. L. & Hifl. Pr.</i> | 1641. D. Joh. Michaelis, <i>Therapevt. Pr.</i> | D. Godof. VVelfch, <i>Lipf. Patbol. Pr.</i> | L. Joh. Cyprianus, <i>Phys. Pr.</i> |
| D. Mich. VVirth, <i>Cod. Pr.</i> | Dn. HENRICUS X. JUN. RUTHENUS, <i>Dom. a. Plav.</i> | 1666. D. Joh. Itigius, <i>Phys. Pr.</i> | 1691. L. Anton. Günth. Heshulius, <i>Org. Pr.</i> |
| 1617. D. Polycarpus Lyferus, <i>VVitteb. Theol. Pr.</i> | Pro-R. D. David Lindnerus, <i>Chemn. Mif. de V. S. P.</i> | L. Valent. Alberti, <i>Lehna-Silef. Log. & Metaph. Pr.</i> | D. Joh. Bened. Carpovius, <i>Theol. Pr.</i> |
| D. Samuel Mosbach, <i>Rudolfsopol. Thnr.</i> | 1642. - - L. Joh. Itigius, <i>Schleßing- Franc. Org. Pr.</i> | D. Elias Sigism. Reinhardus, <i>Hala-Saxo.</i> | 1692. M. Christoph. Pfauz, <i>Mathem. Pr.</i> |
| 1618. D. Joh. Leonh. Agricola. | - - D. Joh. Philippi, <i>Lignicio-Silef.</i> | L. Fridr. Rappoltus, <i>Reichenb. Varifcus, Poëf. Pr.</i> | D. Valent. Alberti, <i>Logic. & Met. Pr.</i> |
| Dn. GEORG. ERNEST. Liber Baro à Schenbura. | 1643. D. Joh. Michaelis, <i>Therap. Pr.</i> | D. Nicol. Creufelius, <i>Prizenbad. Francus.</i> | 1693. L. Otto Menckenius, <i>Moral. Pr.</i> |
| Pro-R. D. Christoph. Preibifius, <i>Sprotta-Sil. Etb. P.</i> | D. Franc. Romanus. | D. Paulus Ammann, <i>Uratisl. Silef.</i> | D. Joh. Bohm, <i>Lipf. Therapevt. Pr.</i> |
| 1619. - - D. Joh. Siglicus, <i>Hala-Sax. Cbr. & An. P.</i> | 1644. D. Georg. Tob. Schvwendendörffer, <i>Pandeß. Pr.</i> | 1669. L. Joh. Olearius, <i>Hala-Sax. Græc. Lingvæ Pr.</i> | 1694. M. Christoph. Pfauz, <i>Mathem. Pr.</i> |
| D. Christoph. VVallpurgerus, <i>Lipf. Theol. Pr.</i> | D. Joh. Hoppius, <i>Leor. Silef. Chir. & Anat. Pr.</i> | M. Jacob. Thomafius, <i>Lipf. Eloqv. Pr.</i> | L. Joh. Schmidius, <i>Eloqv. Pr.</i> |
| 1620. D. Vincencius Schmuck, <i>Smalcald. Theol. Pr.</i> | 1645. D. Andreas Rivinus, <i>Poëf. Pr.</i> | 1670. D. Joh. Itigius, <i>Phys. Pr.</i> | 1695. D. Joh. Olearius, <i>Theol. Pr.</i> |
| D. Sigismund. Schilling, <i>Physiol. Pr.</i> | D. Quirin. Schacher, <i>Lipf.</i> | D. Joh. Adam. Scherzerus, <i>Theol. Pr.</i> | D. Andr. Mylius, <i>Inffit. Pr.</i> |
| 1621. D. Franc. Romanus, <i>Lipf. Ordin.</i> | 1646. D. Georg. Tob. Schvwendendörffer, <i>Pandeß. Pr.</i> | 1671. L. Joh. Olearius, <i>Græc. Lingvæ Pr.</i> | 1696. M. Christoph. Pfauz, <i>Mathem. Pr.</i> |
| D. Henr. Heepfner, <i>Lipf. Theol. Pr.</i> | D. Joh. Hoppius, <i>Patbol. Pr.</i> | D. Paul. Franc. Romanus, <i>Lipf. Pandeß. Pr.</i> | L. Joh. Cyprianus, <i>Phys. Pr.</i> |
| 1622. D. Thomas Heckelius, <i>Donauvered. Francus.</i> | 1647. D. Joh. Hüllemannus, <i>Efena-Frifius, Theol. Pr.</i> | D. Georg. Tob. Schvwendendörffer, <i>Ord.</i> | 1697. L. Anton. Günth. Heshulius, <i>Org. Pr.</i> |
| M. Nicolaus Liſca, <i>Obmü. Dial. Prof.</i> | D. Sam. Mosbach, <i>Inffit. Pr.</i> | L. Valent. Alberti, <i>Logic. & Metaph. Pr.</i> | D. Joh. Bened. Carpovius, <i>Theol. Pr.</i> |
| 1623. Dn. JACOBUS, <i>Dux in Livonia, &c.</i> | 1648. D. Joh. Itigius, <i>Schleß. Francus, Org. Pr.</i> | 1673. L. Ant. Günth. Heshulius, <i>Oldenb. Org. Pr.</i> | 1698. M. Christoph. Pfauz, <i>Mathem. Pr.</i> |
| Pro-R. L. Philip. Müller, <i>Hertz. Sil. Mathem. Pr.</i> | D. Joh. Hoppius, <i>Patbol. Pr.</i> | D. Aug. Bened. Carpovius, <i>Lipf. Inffit. Pr.</i> | L. Joh. Schmidius, <i>Eloqv. Pr.</i> |
| - - D. Sigismund. Finkelthufius, <i>Cod. Pr.</i> | 1649. L. Godof. Schluterus, <i>Götting. Dialeß. Pr.</i> | 1674. D. Nicol. Creufelius. | 1699. L. Otto Menckenius, <i>Moral. Pr.</i> |
| 1624. D. VVilhelm. Schmuck, <i>Pandeß. Pr.</i> | D. Joh. Born, <i>Lipf. Inffit. Pr.</i> | D. Fridr. Geislerus, <i>Reuffend. Sil. de V. S. Pr.</i> | D. Aug. Qvir. Rivinus, <i>Lipf. Physiol. Pr.</i> |
| D. Daniel Pudcher, <i>Preßnic. Bohem.</i> | 1650. D. Georg. Tob. Schvwendendörffer, <i>Pandeß. Pr.</i> | D. Fridr. Geislerus, <i>Reuffend. Sil. de V. S. Pr.</i> | 1700. L. Valent. Frederici, <i>Smalcald. S. Lingvæ Pr.</i> |
| 1625. D. Polycarpus Lyferus, <i>Theol. Pr.</i> | D. Christoph. Preibifius, <i>Phys. Pr.</i> | 1675. L. Otto Menckenius, <i>Oldenburg. Moral. Pr.</i> | D. Gottlob. Fridr. Seligmann, <i>Zittaw. Theol. Pr.</i> |
| D. Joh. Günther, <i>VVelfenfelß. Therap. Pr.</i> | 1651. D. Joh. Michaelis, <i>Therap. Pr.</i> | D. Fridr. Rappoltus, <i>Theol. Pr.</i> | 1701. M. Jo. Gottl. Hardt, <i>Looburgo-Magd. Log. & Met. P.</i> |
| 1626. D. Joh. Rup. Sultzbergerus, <i>Græcen/ Stry. Chir. P.</i> | D. Dan. Heinrichi, <i>Chemn. Mifl. Theol. Pr.</i> | 1676. M. Christoph. Pfauz, <i>Ulma-Sveucus, Mathem. Pr.</i> | L. Gottfr. Olearius, <i>Lipf. Ultr. Lingvæ Pr.</i> |
| D. Joh. Heinz, <i>Valle Joachim. Bob. Pr. Extraord.</i> | 1652. D. Joh. Itigius, <i>Phys. Pr.</i> | L. Valent. Alberti, <i>Logic. & Metaph. Pr.</i> | 1702. D. Joh. Christian. Schamburg, <i>Lipf. Physiol. Pr.</i> |
| 1627. D. Joh. Bohemus, <i>Francof. ad Viadrum.</i> | D. Joh. Philippi. | D. Mich. Henr. Horn, <i>Heringa- Thnr. Patbol. Pr.</i> | D. Joh. Cyprianus, <i>Phys. Pr.</i> |
| D. Franc. Kelt, <i>Lipf. Patbol. Pr.</i> | 1653. D. Joh. Hüllemannus, <i>Theol. Pr.</i> | D. Fridr. Geislerus, <i>Reuffend. Sil. de V. S. Pr.</i> | 1703. D. Joh. Olearius, <i>Theol. Pr.</i> |
| 1628. D. VVilhelm. Schmuck, <i>Pandeß. Pr.</i> | D. Hieron. Kromayer, <i>Ciz. Mifl. Eloqv. Pr.</i> | 1678. M. Christoph. Pfauz, <i>Mathem. Pr.</i> | D. Joh. Christian. Schacher, <i>Lipf. de V. S. Pr.</i> |
| D. Joh. Zeidler, <i>Leob. Silef. Physiol. Pr.</i> | 1654. D. Leonh. Urfinus, <i>Norimb.</i> | D. Godof. Schilterus, <i>Lands. Sil. de V. S. Pr.</i> | 1704. M. Christoph. Pfauz, <i>Mathem. Pr.</i> |
| 1629. Dn. JANUSS. RADZIVIL, <i>Dux Bizarum, &c.</i> | M. Joh. Preibifius, <i>Sprotta-Silef.</i> | 1679. L. Otto Menckenius, <i>Moral. Pr.</i> | D. Joh. Schmidt, <i>Eloqv. Pr.</i> |
| Pro-R. D. Polyc. Lyferus, <i>Theol. Pr.</i> | 1655. D. Joh. Michaelis, <i>Therap. Pr.</i> | D. Joh. Bened. Carpovius, <i>Lipf. Hebr. Lingvæ Pr.</i> | 1705. D. Joh. Olearius, <i>Theol. Pr.</i> |
| D. Enoch. Heiland, <i>VVelfenfelß. Mifl. Inffit. Pr.</i> | D. Christ. Lange, <i>Lucca-Mifl. Patbol. Pr.</i> | 1680. L. Joach. Fellerus, <i>Cyanea-Mifl. Poëf. Pr.</i> | D. Gottfr. Nicol. Itigius, <i>Pandeß. Pr.</i> |
| 1630. M. Andr. Corvinus, <i>Orat. Pr.</i> | 1656. D. Georg. Tob. Schvwendendörffer, <i>Ord.</i> | D. Valent. Alberti, <i>Logic. & Metaph. Pr.</i> | D. Joh. Christian. Schamburg, <i>Anat. & Chir. Pr.</i> |
| D. Christoph. Preibifius, <i>Phys. Pr.</i> | M. David Schvvertnerus, <i>Cræca-Bob. Moral. Pr.</i> | 1681. D. Georg. Heinz, <i>Hamburg. Inffit. Pr.</i> | D. Gottlob. Fridr. Seligmann, <i>Theol. Pr.</i> |
| 1631. D. Joh. Bohemus, <i>De V. S. Pr.</i> | 1657. L. Godof. Schluterus, <i>Org. Pr.</i> | L. Ad. Rechenberg, <i>Aufftob. Mifl. U. L. & H. P.</i> | 1707. D. Luder. Menckenius, <i>Oldenb. Inffit. Pr.</i> |
| D. Joh. Heepner, <i>Rofovnu. Mifl. Theol. Pr.</i> | D. Paulus VVagnerus, <i>Lipf.</i> | 1682. M. Christoph. Pfauz, <i>Mathem. Pr.</i> | D. Joh. Burchart. Menckenius, <i>Lipf. Hiflor. Pr.</i> |
| 1632. D. Georg. Tobias Schvwendendörffer, <i>Norimb.</i> | 1658. D. Leonh. Urfinus, <i>Physiol. Pr.</i> | L. Joh. Cyprianus, <i>Ravie. Polonus. Phys. Pr.</i> | 1708. M. Christoph. Pfauz, <i>Mathem. Pr.</i> |
| D. Daniel. Pudcher. | M. Joh. Preibifius. | D. Joh. Olearius, <i>Theol. Pr.</i> | D. Joh. Cyprianus, <i>Phys. Pr.</i> |
| 1633. L. Phil. Müller, <i>Mathem. Pr.</i> | | D. Andr. Mylius, <i>Uebergo-Mifl.</i> | 1709. M. Joh. Gottl. Hardt, <i>Log. & Metaph. Pr.</i> |
| D. Christian. Lange, <i>Namburg. Mifl. Theol. Pr.</i> | | | D. Aug. Qvir. Rivinus, <i>Patbol. Pr.</i> |

ACADEMIAE
RECTORES
SCOLIO III. TURBANT

In diebus Anno Carolo 4. Decimo

1681	D. Johann Christian	D. Johann Christian	D. Johann Christian
1682	D. Johann Christian	D. Johann Christian	D. Johann Christian
1683	D. Johann Christian	D. Johann Christian	D. Johann Christian
1684	D. Johann Christian	D. Johann Christian	D. Johann Christian
1685	D. Johann Christian	D. Johann Christian	D. Johann Christian
1686	D. Johann Christian	D. Johann Christian	D. Johann Christian
1687	D. Johann Christian	D. Johann Christian	D. Johann Christian
1688	D. Johann Christian	D. Johann Christian	D. Johann Christian
1689	D. Johann Christian	D. Johann Christian	D. Johann Christian
1690	D. Johann Christian	D. Johann Christian	D. Johann Christian
1691	D. Johann Christian	D. Johann Christian	D. Johann Christian
1692	D. Johann Christian	D. Johann Christian	D. Johann Christian
1693	D. Johann Christian	D. Johann Christian	D. Johann Christian
1694	D. Johann Christian	D. Johann Christian	D. Johann Christian
1695	D. Johann Christian	D. Johann Christian	D. Johann Christian
1696	D. Johann Christian	D. Johann Christian	D. Johann Christian
1697	D. Johann Christian	D. Johann Christian	D. Johann Christian
1698	D. Johann Christian	D. Johann Christian	D. Johann Christian
1699	D. Johann Christian	D. Johann Christian	D. Johann Christian
1700	D. Johann Christian	D. Johann Christian	D. Johann Christian



A C A D E M I
R E C
S E C U L I

In ipso Instituto Anno Christi 1700 d. 4. p.

1010	M. Joh. Conrad, Schulz, Pörschke, 1700
1011	M. Joh. Nidderm, Schulz, 1700
1012	M. Conrad, Schulz, 1700
1013	D. Barthol. Schulz, 1700
1014	D. Wilhelm Schulz, 1700
1015	D. Joh. Parmentier, Schulz, 1700
1016	M. R. D. Nidderm, Schulz, 1700
1017	D. Joh. Parmentier, Schulz, 1700
1018	D. Joh. Parmentier, Schulz, 1700
1019	D. Joh. Parmentier, Schulz, 1700
1020	D. Joh. Parmentier, Schulz, 1700
1021	D. Joh. Parmentier, Schulz, 1700
1022	D. Joh. Parmentier, Schulz, 1700
1023	D. Joh. Parmentier, Schulz, 1700
1024	D. Joh. Parmentier, Schulz, 1700
1025	D. Joh. Parmentier, Schulz, 1700
1026	D. Joh. Parmentier, Schulz, 1700
1027	D. Joh. Parmentier, Schulz, 1700
1028	D. Joh. Parmentier, Schulz, 1700
1029	D. Joh. Parmentier, Schulz, 1700
1030	D. Joh. Parmentier, Schulz, 1700
1031	D. Joh. Parmentier, Schulz, 1700
1032	D. Joh. Parmentier, Schulz, 1700
1033	D. Joh. Parmentier, Schulz, 1700
1034	D. Joh. Parmentier, Schulz, 1700
1035	D. Joh. Parmentier, Schulz, 1700
1036	D. Joh. Parmentier, Schulz, 1700
1037	D. Joh. Parmentier, Schulz, 1700
1038	D. Joh. Parmentier, Schulz, 1700
1039	D. Joh. Parmentier, Schulz, 1700
1040	D. Joh. Parmentier, Schulz, 1700
1041	D. Joh. Parmentier, Schulz, 1700
1042	D. Joh. Parmentier, Schulz, 1700
1043	D. Joh. Parmentier, Schulz, 1700
1044	D. Joh. Parmentier, Schulz, 1700
1045	D. Joh. Parmentier, Schulz, 1700
1046	D. Joh. Parmentier, Schulz, 1700
1047	D. Joh. Parmentier, Schulz, 1700
1048	D. Joh. Parmentier, Schulz, 1700
1049	D. Joh. Parmentier, Schulz, 1700
1050	D. Joh. Parmentier, Schulz, 1700



Yc 6897

2^o

III

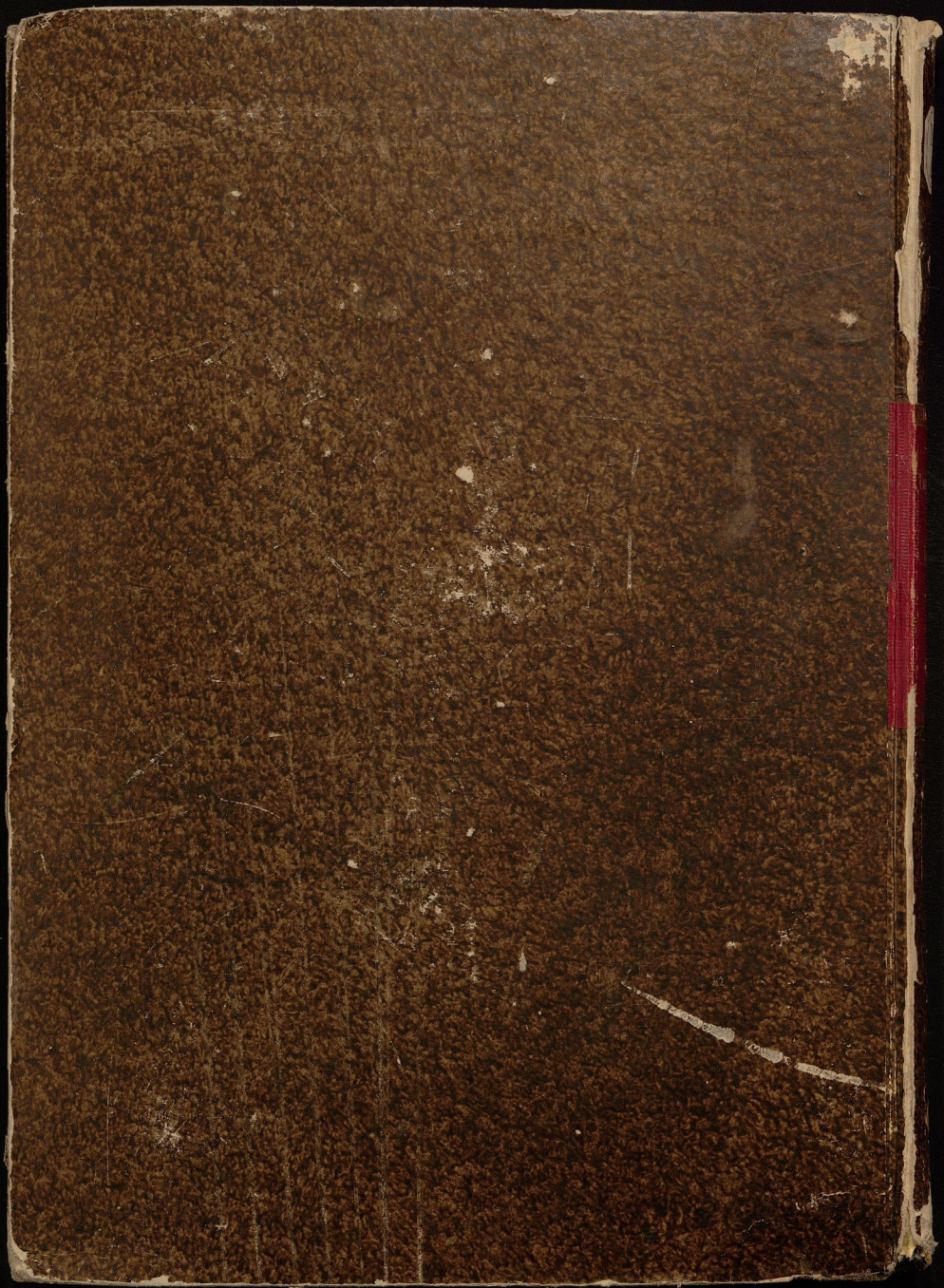


5b.

1077

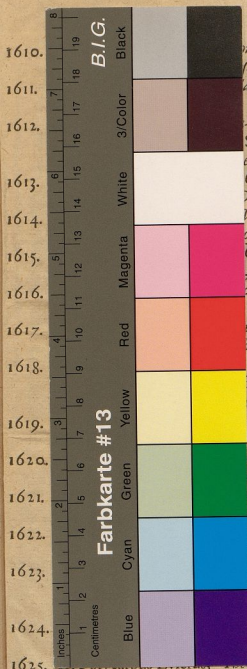
n. l. u





ACADEMIÆ LIPSIENSIS RECTORES SECCULO III. FUERUNT.

In ipso Jubilæo Anno Chr. 1609. d. 4. Decembr. Celebrato D. Christoph. Meurerus, *Lipf. Mathem. Prof.*



<p>1610. <i>ward. Francus.</i> <i>Org. & Eth. Prof.</i> <i>axo, Poëf. Pr.</i></p> <p>1611. <i>Francus.</i> Saxon. &c. <i>Org. Silef. Cod. Pr.</i> <i>Ordinarius.</i> <i>Wibel. Mif. Patb. P.</i> <i>VVeltf. Fr. Phyf. P.</i> <i>oftern. Sil. Phyf. P.</i> <i>at. Lipf.</i> <i>c. Utr. L. & Hif. Pr.</i></p> <p>1612. <i>Francus.</i> Saxon. &c. <i>Org. Silef. Cod. Pr.</i> <i>Ordinarius.</i> <i>Wibel. Mif. Patb. P.</i> <i>VVeltf. Fr. Phyf. P.</i> <i>oftern. Sil. Phyf. P.</i> <i>at. Lipf.</i> <i>c. Utr. L. & Hif. Pr.</i></p> <p>1613. <i>Francus.</i> Saxon. &c. <i>Org. Silef. Cod. Pr.</i> <i>Ordinarius.</i> <i>Wibel. Mif. Patb. P.</i> <i>VVeltf. Fr. Phyf. P.</i> <i>oftern. Sil. Phyf. P.</i> <i>at. Lipf.</i> <i>c. Utr. L. & Hif. Pr.</i></p> <p>1614. <i>Francus.</i> Saxon. &c. <i>Org. Silef. Cod. Pr.</i> <i>Ordinarius.</i> <i>Wibel. Mif. Patb. P.</i> <i>VVeltf. Fr. Phyf. P.</i> <i>oftern. Sil. Phyf. P.</i> <i>at. Lipf.</i> <i>c. Utr. L. & Hif. Pr.</i></p> <p>1615. <i>Francus.</i> Saxon. &c. <i>Org. Silef. Cod. Pr.</i> <i>Ordinarius.</i> <i>Wibel. Mif. Patb. P.</i> <i>VVeltf. Fr. Phyf. P.</i> <i>oftern. Sil. Phyf. P.</i> <i>at. Lipf.</i> <i>c. Utr. L. & Hif. Pr.</i></p> <p>1616. <i>Francus.</i> Saxon. &c. <i>Org. Silef. Cod. Pr.</i> <i>Ordinarius.</i> <i>Wibel. Mif. Patb. P.</i> <i>VVeltf. Fr. Phyf. P.</i> <i>oftern. Sil. Phyf. P.</i> <i>at. Lipf.</i> <i>c. Utr. L. & Hif. Pr.</i></p> <p>1617. <i>Francus.</i> Saxon. &c. <i>Org. Silef. Cod. Pr.</i> <i>Ordinarius.</i> <i>Wibel. Mif. Patb. P.</i> <i>VVeltf. Fr. Phyf. P.</i> <i>oftern. Sil. Phyf. P.</i> <i>at. Lipf.</i> <i>c. Utr. L. & Hif. Pr.</i></p> <p>1618. <i>Francus.</i> Saxon. &c. <i>Org. Silef. Cod. Pr.</i> <i>Ordinarius.</i> <i>Wibel. Mif. Patb. P.</i> <i>VVeltf. Fr. Phyf. P.</i> <i>oftern. Sil. Phyf. P.</i> <i>at. Lipf.</i> <i>c. Utr. L. & Hif. Pr.</i></p> <p>1619. <i>Francus.</i> Saxon. &c. <i>Org. Silef. Cod. Pr.</i> <i>Ordinarius.</i> <i>Wibel. Mif. Patb. P.</i> <i>VVeltf. Fr. Phyf. P.</i> <i>oftern. Sil. Phyf. P.</i> <i>at. Lipf.</i> <i>c. Utr. L. & Hif. Pr.</i></p> <p>1620. <i>Francus.</i> Saxon. &c. <i>Org. Silef. Cod. Pr.</i> <i>Ordinarius.</i> <i>Wibel. Mif. Patb. P.</i> <i>VVeltf. Fr. Phyf. P.</i> <i>oftern. Sil. Phyf. P.</i> <i>at. Lipf.</i> <i>c. Utr. L. & Hif. Pr.</i></p> <p>1621. <i>Francus.</i> Saxon. &c. <i>Org. Silef. Cod. Pr.</i> <i>Ordinarius.</i> <i>Wibel. Mif. Patb. P.</i> <i>VVeltf. Fr. Phyf. P.</i> <i>oftern. Sil. Phyf. P.</i> <i>at. Lipf.</i> <i>c. Utr. L. & Hif. Pr.</i></p> <p>1622. <i>Francus.</i> Saxon. &c. <i>Org. Silef. Cod. Pr.</i> <i>Ordinarius.</i> <i>Wibel. Mif. Patb. P.</i> <i>VVeltf. Fr. Phyf. P.</i> <i>oftern. Sil. Phyf. P.</i> <i>at. Lipf.</i> <i>c. Utr. L. & Hif. Pr.</i></p> <p>1623. <i>Francus.</i> Saxon. &c. <i>Org. Silef. Cod. Pr.</i> <i>Ordinarius.</i> <i>Wibel. Mif. Patb. P.</i> <i>VVeltf. Fr. Phyf. P.</i> <i>oftern. Sil. Phyf. P.</i> <i>at. Lipf.</i> <i>c. Utr. L. & Hif. Pr.</i></p> <p>1624. <i>Francus.</i> Saxon. &c. <i>Org. Silef. Cod. Pr.</i> <i>Ordinarius.</i> <i>Wibel. Mif. Patb. P.</i> <i>VVeltf. Fr. Phyf. P.</i> <i>oftern. Sil. Phyf. P.</i> <i>at. Lipf.</i> <i>c. Utr. L. & Hif. Pr.</i></p> <p>1625. <i>Francus.</i> Saxon. &c. <i>Org. Silef. Cod. Pr.</i> <i>Ordinarius.</i> <i>Wibel. Mif. Patb. P.</i> <i>VVeltf. Fr. Phyf. P.</i> <i>oftern. Sil. Phyf. P.</i> <i>at. Lipf.</i> <i>c. Utr. L. & Hif. Pr.</i></p>	<p>1634. M. Andr. Corvinus, <i>Orat. Pr.</i> D. Joh. Heinz, <i>Patbol. Pr.</i></p> <p>1635. M. Conrad. Bavarus, <i>Utr. Lingv. & Hif. Pr.</i> D. Sam. Mosbach, <i>Rudelftad. Thur.</i></p> <p>1636. D. Georg. Tob. Schvwendendæffer, <i>Pandeſt. Pr.</i> D. Joh. Zeidler, <i>Anat. & Chir. Pr.</i></p> <p>1637. D. Joh. Michaelis, <i>Sufato-VVelfp. Therap. Pr.</i> D. Enoch Heiland, <i>Inftit. Pr.</i></p> <p>1638. L. Andr. Corvinus, <i>Orat. Pr.</i> D. Joh. Heinz, <i>Patbol. Pr.</i></p> <p>1639. L. Andr. Rivinus, <i>Hala-Sax. Poëf. Pr.</i> D. Caſpar. Mich. VVelſch, <i>Lipf.</i></p> <p>1640. D. Georg. Tob. Schvwendendæffer, <i>Pandeſt. Pr.</i> D. Joh. Zeidler, <i>Anat. & Chir. Pr.</i></p> <p>1641. D. Joh. Michaelis, <i>Therapeu. Pr.</i> Dn. HENRICUS X. JUN. RUTHENUS, Dom. a Plav. Pro-R. D. David Lindnerus, <i>Chemn. Miſ. de V. S. P.</i></p> <p>1642. - - L. Joh. Itigius, <i>Schleſinga-Franc. Org. Pr.</i> - - D. Joh. Philippi, <i>Lignicio-Silef.</i></p> <p>1643. D. Joh. Michaelis, <i>Therap. Pr.</i> D. Franc. Romanus.</p> <p>1644. D. Georg. Tob. Schvwendendæffer, <i>Pandeſt. Pr.</i> D. Joh. Hoppius, <i>Leor. Silef. Chir. & Anat. Pr.</i></p> <p>1645. D. Andreas Rivinus, <i>Poëf. Pr.</i> D. Quirin. Schacher, <i>Lipf.</i></p> <p>1646. D. Georg. Tob. Schvwendendæffer, <i>Pandeſt. Pr.</i> D. Joh. Hoppius, <i>Patbol. Pr.</i></p> <p>1647. D. Joh. Hülſemannus, <i>Eſena-Friſius, Theol. Pr.</i> D. Sam. Mosbach, <i>Inftit. Pr.</i></p> <p>1648. D. Joh. Itigius, <i>Schleſ. Francus, Org. Pr.</i> D. Joh. Hoppius, <i>Patbol. Pr.</i></p> <p>1649. L. Godofr. Schluterus, <i>Götting. Dialeſt. Pr.</i> D. Joh. Born, <i>Lipf. Inftit. Pr.</i></p> <p>1650. D. Georg. Tob. Schvwendendæffer, <i>Pandeſt. Pr.</i> D. Chriſtoph. Preibifius, <i>Phyf. Pr.</i></p> <p>1651. D. Joh. Michaelis, <i>Therap. Pr.</i> D. Dan. Heinrich, <i>Chemnic. Miſ. Theol. Pr.</i></p> <p>1652. D. Joh. Itigius, <i>Phyf. Pr.</i> D. Joh. Philippi.</p> <p>1653. D. Joh. Hülſemannus, <i>Theol. Pr.</i> D. Hieron. Kromayer, <i>Ciz. Miſ. Elogv. Pr.</i></p> <p>1654. D. Leonh. Urfinus, <i>Norimb.</i> M. Joh. Preibifius, <i>Sprotta-Silef.</i></p> <p>1655. D. Joh. Michaelis, <i>Therap. Pr.</i> D. Chriſt. Lange, <i>Lucca-Miſ. Patbol. Pr.</i></p> <p>1656. D. Georg. Tob. Schvwendendæffer, <i>Ovd.</i> M. David Schvvertnerus, <i>Craza-Bob. Moral. Pr.</i></p> <p>1657. L. Godofr. Schluterus, <i>Org. Pr.</i> D. Paulus VVagnerus, <i>Lipf.</i></p> <p>1658. D. Leonh. Urfinus, <i>Phyf. Pr.</i> M. Joh. Preibifius.</p>	<p>1659. D. Joh. Michaelis, <i>Therap. Pr.</i> D. Martinus Geier, <i>Lipf. Theol. Pr.</i></p> <p>1660. D. Joh. Itigius, <i>Phyf. Pr.</i> M. Joh. Adam. Scherzerus, <i>Egra-Bob. S. Lingvæ P.</i></p> <p>1661. D. Henr. And. Mengerling, <i>Magdeburg.</i> M. Chr. Frid. Franckenſtein, <i>Lipf. U. L. & Hif. Pr.</i></p> <p>1662. D. Joh. Itigius, <i>Phyf. Pr.</i> L. David Schvvertnerus, <i>Moral. Pr.</i></p> <p>1663. D. Joh. Michaelis, <i>Therap. Pr.</i> D. Sam. Lange, <i>Meufelwiz. Miſ. Theol. Pr.</i></p> <p>1664. D. Amad. Eckolt, <i>VVelfo-Auftr. de V. S. Pr.</i> L. Joh. Adam. Scherzerus, <i>S. Lingvæ P.</i></p> <p>1665. D. Joh. Ern. Noricus, <i>Nordbuſ.</i> D. Godofr. VVelſch, <i>Lipf. Patbol. Pr.</i></p> <p>1666. D. Joh. Itigius, <i>Phyf. Pr.</i> L. Valent. Alberti, <i>Lehma-Silef. Log. & Metaph. Pr.</i></p> <p>1667. D. Elias Sigism. Reinhardus, <i>Hala-Saxo.</i> L. Fridr. Rappoltus, <i>Reichenb. Variſcus, Poëf. Pr.</i></p> <p>1668. D. Nicol. Creuſelius, <i>Prizenſtad. Francus.</i> D. Paulus Ammann, <i>Utratit. Silef.</i></p> <p>1669. L. Joh. Olearius, <i>Hala-Sax. Græcæ Lingvæ P.</i> M. Jacob. Thomafius, <i>Lipf. Elogv. Pr.</i></p> <p>1670. D. Joh. Itigius, <i>Phyf. Pr.</i> D. Joh. Adam. Scherzerus, <i>Theol. Pr.</i></p> <p>1671. L. Joh. Olearius, <i>Græcæ Lingvæ P.</i> D. Paul. Franc. Romanus, <i>Lipf. Pandeſt. Pr.</i></p> <p>1672. D. Georg. Tob. Schvwendendæffer, <i>Ord.</i> L. Valent. Alberti, <i>Logic. & Metaph. Pr.</i></p> <p>1673. L. Ant. Günth. Heſhufius, <i>Oldenb. Org. Pr.</i> D. Aug. Bened. Carpozovius, <i>Lipf. Inftit. Pr.</i></p> <p>1674. D. Nicol. Creuſelius. D. Fridr. Geiſlerus, <i>Reuſſend. Sil. de V. S. Pr.</i></p> <p>1675. L. Otto Menckenius, <i>Oldenburg. Moral. Pr.</i> D. Fridr. Rappoltus, <i>Theol. Pr.</i></p> <p>1676. M. Chriſtoph. Pfauz, <i>Ulma-Suevius, Mathem. Pr.</i> L. Valent. Alberti, <i>Logic. & Metaph. Pr.</i></p> <p>1677. L. Joh. Olearius, <i>Græcæ L. Pr.</i> D. Mich. Henr. Horn, <i>Heringa-Thur. Patbol. Pr.</i></p> <p>1678. M. Chriſtoph. Pfauz, <i>Mathem. Pr.</i> D. Godofr. Schluterus, <i>Lands. Sil. de V. S. Pr.</i></p> <p>1679. L. Otto Menckenius, <i>Moral. Pr.</i> D. Joh. Bened. Carpozovius, <i>Lipf. Hebr. Lingvæ P.</i></p> <p>1680. L. Joach. Fellerus, <i>Cygnæ-Miſ. Poëf. Pr.</i> D. Valent. Alberti, <i>Logic. & Metaph. Pr.</i></p> <p>1681. D. Georg. Heinz, <i>Hamburg. Inftit. Pr.</i> L. Ad. Rechenberg, <i>Auguſtob. Miſ. U. L. & H. P.</i></p> <p>1682. M. Chriſtoph. Pfauz, <i>Mathem. Pr.</i> L. Joh. Cyprianus, <i>Ravic. Polonus. Phyf. Pr.</i></p> <p>1683. D. Joh. Olearius, <i>Theol. Pr.</i> D. Andr. Mylius, <i>Uebergo-Miſ.</i></p>	<p>1684. L. Joach. Fellerus, <i>Poëf. Pr.</i> D. Paulus Ammann, <i>Phyf. Pr.</i></p> <p>1685. L. Ant. Günth. Heſhufius, <i>Org. Pr.</i> D. Godofr. Nicol. Itigius, <i>Lipf. de V. S. Pr.</i></p> <p>1686. M. Chriſtoph. Pfauz, <i>Mathem. Pr.</i> D. Valent. Alberti, <i>Logic. & Metaph. Pr.</i></p> <p>1687. L. Otto Menckenius, <i>Moral. Pr.</i> D. Martinus Fridr. Friefel, <i>Lipf. Patbol. Pr.</i></p> <p>1688. L. Joach. Fellerus, <i>Poëf. Pr.</i> L. Joh. Schmidius, <i>Utratit. Silef. Elogv. Pr.</i></p> <p>1689. D. Joh. Olearius, <i>Theol. Pr.</i> L. Adam. Rechenberg, <i>Utr. Lingvæ & Hif. Pr.</i></p> <p>1690. M. Chriſtoph. Pfauz, <i>Mathem. Pr.</i> L. Joh. Cyprianus, <i>Phyf. Pr.</i></p> <p>1691. L. Anton. Günth. Heſhufius, <i>Org. Pr.</i> D. Joh. Bened. Carpozovius, <i>Theol. Pr.</i></p> <p>1692. M. Chriſtoph. Pfauz, <i>Mathem. Pr.</i> D. Valent. Alberti, <i>Logic. & Met. Pr.</i></p> <p>1693. L. Otto Menckenius, <i>Moral. Pr.</i> D. Joh. Bohn, <i>Lipf. Therapeu. Pr.</i></p> <p>1694. M. Chriſtoph. Pfauz, <i>Mathem. Pr.</i> L. Joh. Schmidius, <i>Elogv. Pr.</i></p> <p>1695. D. Joh. Olearius, <i>Theol. Pr.</i> D. Andr. Mylius, <i>Inftit. Pr.</i></p> <p>1696. M. Chriſtoph. Pfauz, <i>Mathem. Pr.</i> L. Joh. Cyprianus, <i>Phyf. Pr.</i></p> <p>1697. L. Anton. Günth. Heſhufius, <i>Org. Pr.</i> D. Joh. Bened. Carpozovius, <i>Theol. Pr.</i></p> <p>1698. M. Chriſtoph. Pfauz, <i>Mathem. Pr.</i> L. Joh. Schmidius, <i>Elogv. Pr.</i></p> <p>1699. L. Otto Menckenius, <i>Moral. Pr.</i> D. Aug. Qvir. Rivinus, <i>Lipf. Phyf. Pr.</i></p> <p>1700. L. Valent. Frederici, <i>Smalcald. S. Lingvæ P.</i> D. Gottlob. Fridr. Selgmann, <i>Zittau. Theol. Pr.</i></p> <p>1701. M. Joh. Gottl. Hardt, <i>Loburgo-Magd. Log. & Met. P.</i> L. Gottfr. Olearius, <i>Lipf. Utr. Lingvæ P.</i></p> <p>1702. D. Joh. Chriſtian. Schamberg, <i>Lipf. Phyf. Pr.</i> D. Joh. Cyprianus, <i>Phyf. Pr.</i></p> <p>1703. D. Joh. Olearius, <i>Theol. Pr.</i> D. Joh. Chriſtian. Schacher, <i>Lipf. de V. S. Pr.</i></p> <p>1704. M. Chriſtoph. Pfauz, <i>Mathem. Pr.</i> D. Joh. Schmidt, <i>Elogv. Pr.</i></p> <p>1705. D. Joh. Olearius, <i>Theol. Pr.</i> D. Gottfr. Nicol. Itigius, <i>Pandeſt. Pr.</i></p> <p>1706. D. Joh. Chriſtian. Schamberg, <i>Anat. & Chir. Pr.</i> D. Gottlob. Fridr. Selgmann, <i>Theol. Pr.</i></p> <p>1707. D. Luder. Menckenius, <i>Oldenb. Inftit. Pr.</i> D. Joh. Burchart. Menckenius, <i>Lipf. Hiſtor. Pr.</i></p> <p>1708. M. Chriſtoph. Pfauz, <i>Mathem. Pr.</i> D. Joh. Cyprianus, <i>Phyf. Pr.</i></p> <p>1709. M. Joh. Gottl. Hardt, <i>Log. & Metaph. Pr.</i> D. Aug. Qvir. Rivinus, <i>Patbol. Pr.</i></p>
---	--	---	--

