

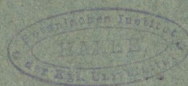
ILLUSTRATIONES
P L A N T A R U M

IMPERFECTE VEL NONDUM COGNITARUM,

CUM

CENTURIA ICONUM,

RECENSENTE



PETRO SIMONE PALLAS EQ. AUR.

ACADEMICO PETROPOLITANO ETC. ETC.

FASCICVL. IV^{us}
TAB XLVIII = LIX.

L I P S I A E,
SUMTIBUS GODCFREDI MARTINI.

Ha
187.
20





POLYCNEMA.

I. *POLYCNEMUM viaticum.*

P. triandrum opposite ramosum procumbens, foliis prismaticis apice spinosis.

Camphoratae congener, C. Bauhin. pin. 456.

Chenopodium annuum, Tournef. inf. 506.

Salsola, Dalibard. flor. Paris. 80.

Polycnemum arvense, Lin. syst. pl. I. p. 96. Haller Helv. ed. II. p. n. 1570. Jacquin
Flor. Austr. IV. tab. 365.

Radix annua, tenuis, albida.

Caulis teres, rubicundus, subpilosus, ab ima radice opposite ramosus.

Rami patentissimi prostrati, vel patulo-ascendentes, effingentes fruticulum rarum, subrotundum vel pyramidatum, subdivisi in majoribus plantis, in minoribus simplices, toti foliis imbricati.

Ramuli extremi florente planta nutantes, deflorata vero rami ramulique undique rigent, patentissimi.

Folia alterna, conferta, prismatico-subulata, spinula terminata, stipata glanis binis, inter quas flores solitarii.

Flos admodum inconspicuus, compositus duabus paleis latioribus planis, et duabus carinatis amplexantibus semen ovale, planum. Interdum has paleas numero quinario observo. *Atherae* tres, lineares, exsertae, luteae, apice cohaerentes. In spiculis lateralibus flores saepe imbricati inter folia breviora carinato-triquetra, acute pungentia.

Sub finem Septembris *semina* matura simul cum foliis floralibus cadunt, inclusa paleis floris 4. lignescens, cavo-acuminatis, exteriores quarum crassiores, includentes, interiores angustiores subpellucidae. *Semen* corculo verticaliter spiriformi.

Copiose provenit per Ucraniam parvam et Novam Rossiam, usque ad Tyram et Borysthenis ostia; sed omnium copiosissime luxuriat in praeruptis, humosis, elatioribus ad Oskol fluv. Gubernii Voronicensis. Abundat in Taurica Chersoneso passim, ad trituras viarum. Rarior ad Tanain et Volgam, non ultra versus orientem extenditur nec ultra temperaturam mediam versus septentriones excurrit. Amat humum nitrosam, qualis plerumque secundum vias publicas esse solet, et praerupta limosa, comes saepe *Salsolae tamariscinae*. Planta, ut mihi videtur, apprimè inutilis, a pecore et insectis non roditur, virtutesque medicatas nullas videtur possidere. Cui bono igitur?

Iconem addere nolui plantae a Cel. JACQUIN graphice delineatae. Sed pauca erant dicenda, ut affinitas generica cum sequentibus speciebus pateret, quae omnes habitu, inflorescentia et fructificatione magis minusve huic conveniunt, et inter se cohaerent, licet staminum numero diversae.

2. *POLYCNUM erinaceum* TAB. XLVIII.

P. perenne caespitosum sempervirens, foliis ternatis carinatis subspinosis, floribus terminalibus.

An *Camphorosma acuta* Lin. syst. pl. I. p. 348. sp. 2?

Radix perennis, calami cygnei crassitie, tortuosa, extremo in radículas subdivisa, intus lignea, alba, extus cortice crasso, suberoso, griseo-fusco munita, supra terram trunco prominens et in ramos fissa.

Rami numerosi, ramosissime subdivisi, brevissimi, conferti, caespitantes in tuber hemisphaeroideum, terminati summitatibus hornotinis, saepe vix unam alteramve lineam aequantibus, quae paucis foliis et floribus constant, et in caespite undique quasi spinae horrent.

Folia linearia, carinata, ternata, extremum majus, omnia *spinula* extrorsum flexa debili terminata.

Flos intra folia interiora stipularia quasi vaginatur, inconspicuus, compositus paleis quinque membranaceis, acuminatis, conniventibus in formam gemmae minimae, acuminatae. *Staminum* filamenta persistentia quinque, paleas subaequantia; *antheras* non vidi. *Germen* ovatum, attenuatum in *stylum* subulatum, rigidum, filamenta aequantem.

In quibusdam speciminibus magis nutritis (*Fig. A.*) ramuli annui ad semipollicem saepe excrescunt et flos terminalis paleis maximis luxuriat (*Fig. B. C. D.*) germine (*fig. E.*) licet adhuc immaturo.

Plantam hanc inconspicuam primum observavi in aridis montium circa Orenburgum et Orskaja fortalium, cum *Camphorosma* maxime pumila, cui similis est; dein inter plantas a *Gmelino* jun. circa *Tjuk-karagan* lectas accepi, et nuper a *diligentiss. J. Sievers* e desertis Kirgiso-Songaricis relata fuit. Herba non plane insipida, subcamphorata.



POLYCNEMUM erinaceum



Ha 187.20
Universitäts- und Landesbibliothek
Zweigstelle
Sektion Biowissenschaften / Botanik
DDR-402 Halle (S.), A. 1. Etage 1



3. *POLYCNEMUM monandrum* TAB. XLIX.

P. monandrum annuum erectum incanum, ramis alternis, foliis filiformibus muticis.

Salsola, *Gmelin Fl. Sib. III. p. 83. variet. 1. tab. 17. fig. 2.*

Polycnemum monandrum, *Pall. itin. I. append. p. 483. n. 94. tab. D. fig. 1. Gmelin. syst. Lin. II. p. 106. sp. 4.*

Planta annua, exsucca, insipida, vix spithamali vel pedali major, strictim erecta.

Radix simplex, attenuata, flexuose perpendicularis, sublignosa.

Caules interdum plures teretes, rigidiusculi, a radice strictim ascendentes, erecti, subdivisi, fere ab imo ad summum foliis et ramulis alternis, subflexuosis, floriferis, confertim obsiti.

Folia exsucca, filiformia, acuta, tomento canescentia, in imis caulibus crebra, sed marcescentia; *floralia* lanceolata, basi latiusculo-concava, *stipulis* duabus viridioribus picta.

Flores alternatim dispositi, crebri, intra folium vaginale basi excavatum (*Fig. A. a latere, B. a fronte*) et stipantia duo foliola breviora, carinata (*Fig. A. B. C. D.*) inclusi, paleacei; constant paleis tribus concavis, membranaceis, acuminatis (*fig. E. F.*): duabus latioribus, una lanceolata angustiore.

Stamen constanter unicum, *filamento* paleas aequante, *anthera* ovato-oblonga, erecta, fugaci (*Fig. C. E.*). *Germen* oblongum, viride, *stylis* duobus setaceis (*Fig. E.*) corolla longioribus.

Semina maturat versus initium Octobris; tunc ramuli et folia magis divaricata rigent et semina foliolis stipantibus inclusa defluunt, lenticulari-bicornia; nudum germen verticaliter lenticulare, subbicorni (*Fig. G.*), tenui involucrio continens *semen* subtriquetrum, acutum, corculo spirali (*Fig. H.*).

Quibusdam locis deserti Caspici, solo arido subsalsuginoso, frequentissima planta, sed non ubique obvia et ad occidentem Volgae tractus, circaque Pontum mihi nunquam visa. Incipit, circa Volgam, in regione fortaliui Tschernojarsk, praesertim copiosa ad marginem *Solaeni Saimistsche*; inde vero locis aridis, limoso-arenosis, nudis, praesertim praeruptis, cum *Artemisia Contra* passim frequens, sesquipedali nunquam major. Etiam ad Rhyllum, inter excubias Kulagina et Grebentschikof, et passim in squallidis circa arenas Naryn observata est. — Monandra licet, tota structura sine omni dubio ad *Polycnema* pertinet; consentiente etiam *Jll. THUNBERG* in *Dissertatione de Varietatibus partium fructificationis* p. 16. Totum autem genus videtur *Corispermis* affine, quibus etiam numerus staminum in eadem specie variat.



POLYCNEMUM monandrum

Ha 187.20
Universitäts- und Landesbibliothek
Zweigstelle
Sektion Biowissenschaften / Botanik
DDR - 402 Halle (S.), Am Kuebler 1

UNIVERSITÄT
HALLE



4. POLYCNEMUM *Volvox*. TAB. L.

P. triandrum annuum erecto-divaricatum, ramis oppositis alterne ramulosis, foliis elongatis filiformibus muticis.

Polycnemum triandrum, *Pall. itin. I. append. p. 483. n. 95. tab. D. fig. 2. tab. E. fig. 1.*

Stirps annua saepe cubitalis, ramis in globosam formam divaricata, ramosissima; in sterili solo etiam spithama interdum minor, minus sparsa hispidior, divisuris paucis et brevioribus, foliis floribusque magis congestis (*Fig. 2.*).

Radix exsucca, lignescens, rigida, simplicissima, filiformi-attenuata, flexuose descendens, pallida.

Caulis teres, laeviusculus, rigens, erectus, subgeniculatus, pallens vel rubicundus, a radice ramis cruciatim oppositis, divaricato-patentibus, in ramulos alternatim subdivisis, quaquaversum sparsis.

Folia ad omnes divisuras ramorum, ut ipsi caules, pilis prostratis glauca, succulenta, filiformia, basi subvaginantia, apice mutica, ad truncum et principales ramos bipollicaribus saepe longiora, in ramulis lateralibus breviora (*Fig. A.*), alterna ex alis florifera.

Flores inter bracteis binas scaphoideas, vaginantes (*fig. f. g. a. b. A. B. C.*) inclusi, minuti (*fig. a.* naturali, *b. c.* aucta magnitudine), paleacei: paleis tribus membranaceis, lanceolatis (*fig. i. k.*). *Stamina* exserta tria, *antherae* fulvae, oblongae, stria longitudinali divisae, distinctae (*Fig. a. b.*). *Germen* (*Fig. h. et l.*) bracteis auctis inclusum (*Fig. A. B. C. D. f. gg.*), verticaliter ovatum, compressum, stylo bifido productum, quasi calyptratam paleis floralibus a basi sua solutis (*Fig. h. i. k.*), circa stylum conniventibus, continens semen orbiculato-compressum (*Fig. E.* immaturum, *l. m.* maturum, *M.* auctum), proprio arillo continens *corculum* spirale, multoties convolutum, succo irrigatum radice pallide griseum, reliqua parte viride.

Provenit in australibus Rossiae et planitie Caspica ubique magna passim copia in solo subsalso et nitroso, limo et arena vel et humo mixto, aridissimo, secus vias praesertim et in prae-ruptis Camporum Maeoticorum et totius deserti Tartarici. Succulentioribus locis exrescit in stirpes longis ramis quaquaversum patentes in sphaeroidem sesquicubitalis saepe diametri, quae maturato semine exsiccatae et a ventis abreptae per vastas planities volvuntur et saepe in magnos globos conglomeratae equorum greges terrent. Sic sponte disseminatur planta. In Taurica tamen deest. — Recens gustu est subsalsa; siccata ad candela flammam vehementer uritur, sed cinis non in scoriam coit, unde vix ad sodam producendam adhiberi potest, licet copiosa ubique sit. — *Semina* cum bracteis decidunt sero autumno.



POLYCNEMUM *Volvox*



Ha 187, 20
Universitäts- und Landesbibliothek
Zweigstelle
Sektion Biowissenschaften/Pflanzen
DDR-402 Halle (S.), Am Kloster 1

5. *POLYCNEMUM Sibiricum*. TAB. LI.

P. annum pentandrum erectum tomentoso-glaucum, foliis amplexicaulibus ramisque oppositis apice confertim floriferis, foliis elongatis.

Camphorata caulibus distortis ramosis, foliis longissimis, *Gmelin. Flor. Sib. III. p. 113. n. 93. tab. 23. fig. 1.*

Salsola oppositifolia, forte Polycnemum, *Pall. itin. II. p. 477.*

Planta annua, strictim erecta, pedali non multo major, molliuscula, glauca, foliis solis succulenta.

Radix simplex, brevis, flexuoso-attenuata, pallida, rigida.

Caulis erectus, teres, glaber, pallidus, inter spithamalem et sesquipedalem varians, ab imo brachiatus ramis oppositis, strictiusculis, opposite subdivisis in ramulos.

Folia ad ramos, ramulosque floriferos opposita, circa caulem connata, longiuscula, filiformi-teretia, acutiuscula, subcarnosa, pilis brevissimis subtomentosa, glauca. In extremis ramulis folia conferta, ex alis florifera, ut quasi spicae 5, 6 vel 3 florum appareant.

Flores ex alis ternati, bracteis seu foliolis ternis minoribus arcte stipati, quorum duo interiora invicem vaginantia flosculum arcissime includunt, apicibus reflexa. Constat autem flos paleis quinque tenuissimis, albidis, linearibus. *Stamina* duplo fere longiora; *antherae* insignes, oblongo-didymae, initio flavae, maturae intus rubrae, exteriori latere obsoletae. *Stylus* bifidus paleis longior.

Germen auctum semen verticali corculo exhibebat, ut in reliquis Polycnemis. *Studiosus* meus *Nicaetas Sokolof*, quem e Sibiria rediens, per easdem regiones biennio post, sub initio hyemis misi, assererat, calyces rosaceos, *fig. A.* delineatos, sibi ex hac planta esse lectos, quod mihi nequaquam verosimile et potius e *Salsola brachiata*, Polycnemo nostro intermixta, et simili desumptos fuisse autumo. Attamen, cum posterioris matura semina non viderim, ulteriorem solutionem huius dubii commendo iis, quibus occasio erit.

Crescit haec Polycnemi species in planitie salsuginosa ad Irting, locis aridis et ad vias, praesertim a Samyscheva usque supra Semipalatnaja, copiosissima imo saepe confertim, florens sub finem Junii. Occurrit etiam in salsis ulterioris Sibiriae; ad occidentem non extenditur. Majores plantae magis glabrae.

TAB. LI.



POLYCNEMUM sibiricum

Hoe 187, 20
Universitäts- und Landesbibliothek
Zweigstelle
Sektion Biowissenschaften / Bot. Arb.
DDR - 402 Halle (S.), Am Kandler 1



Faint, illegible text, possibly a name or date.



6. *POLYCNEMUM brachiatum* TAB. LH.

P. annuum pentandrum oppositè ramosum glaucum, foliis semicylindraceis carnosis, floribus axillaribus confertis.

Polycnemum oppositifolium, *Pall. itin. I. append. p. 484. n. 96. tab. E. fig. 2. Gmelin. syst.*

Lin. II. p. 106. sp. 3.

Planta (sponte et sine laesione crescens) erecta, sesquipedalis vel bipedalis, ramis erecto-patula; ubi a pecore contrita vel praerosa est, ramis lateralibus auctis prostrata et terrae appressa. Dantur et parvae plantae simpliciter ramosae, subdodrantales.

Radix brevis, pallens, exsucca, tenax, filiformi-attenuata, flexuosa, simplex vel subfibrosa.

Caulis erectus, gracilis, teres, rigens, saepe subflexuosus, pallidus, rubro inquinatus, geniculatus. Folia et rami, ab imo, per intervalla cruciatim opposita, divaricata.

Rami geniculis vel condylo inarticulati, basi rubescentes, in majoribus plantis oppositè foliati et ramulosi, oppositionibus cruciatis usque in extremos ramulos.

Folia (*Fig. A. B.*) carnosae, glaucae, subacinaciformia, supra biangulata cavato-planiuscula, lateribus compressa in carinam argutam, apice subacuta, cuneiformi-compressa.

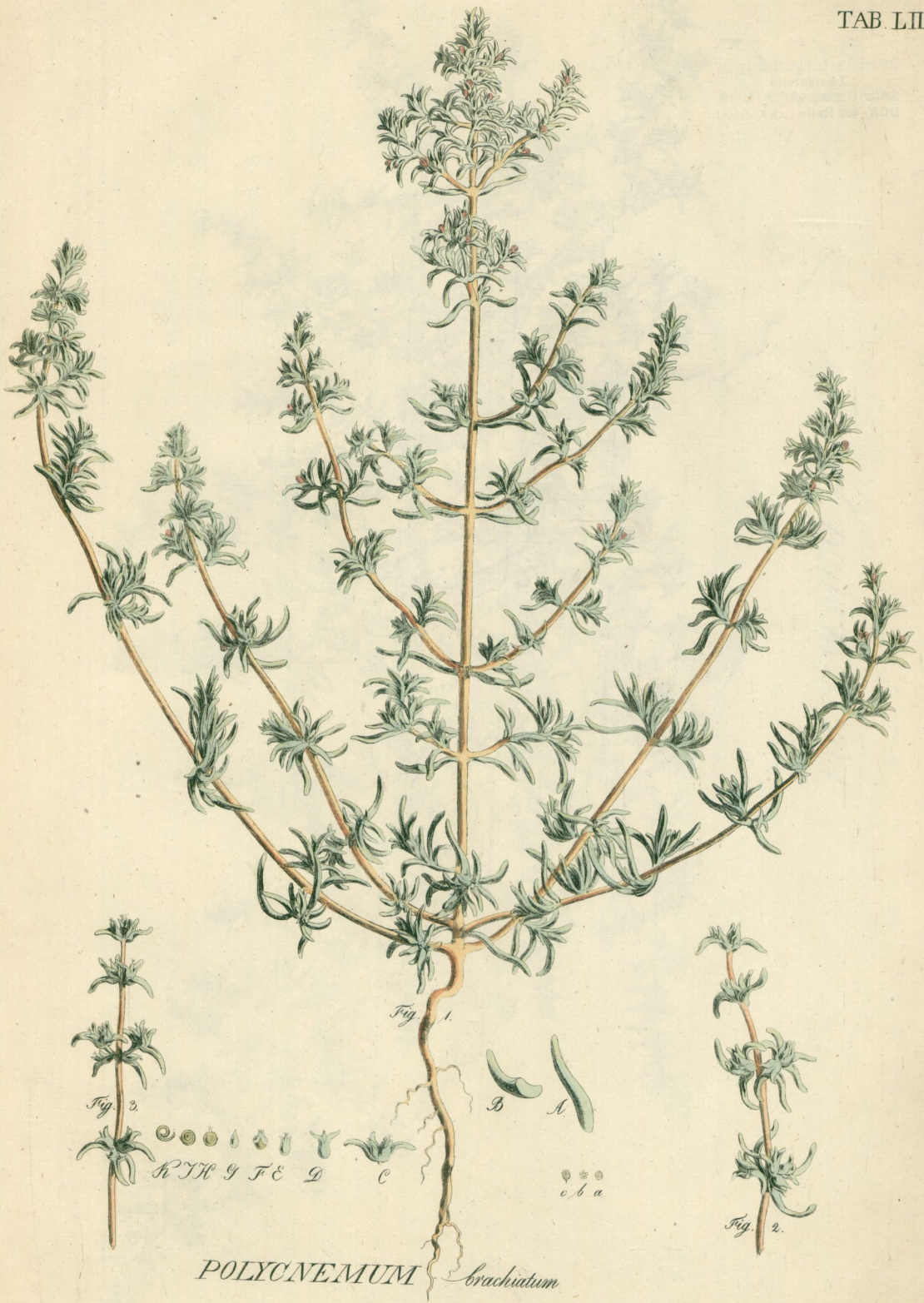
Pili in tota planta exstantes nulli, quo maxime ad primum adspectum a *Salsola brachiata*, praesertim juniore, discernitur. Sed glaucus est color foliorum a pilis prostratis, qui et in apice foliorum prominent.

Flores in extremis ramulis oppositi, ad foliorum alas conferti (*Fig. 1. 2. 3. C.*), inter duo foliola scaphoidea seu bracteas ala folii inclusas (*Fig. C. E.*): constantes paleis (*Fig. G.*) quinque membranaceis, exilibus, acutis, conniventibus. *Staminum* filamenta exserta, distincta; *antherae* 5. lineares, arcuatae, basi et apice conglutinatae in formam calathi, facile tamen separabiles, flavo-pallidae, (*Fig. 1. et a. b.*) marcescentes fulvae.

Pistillum, cum germine et stylo bifido vel trifido, aequat longitudinem filamentorum (*Fig. H.*).

Crescente germine paleae floris a basi secedunt instar calyptrae (*Fig. F.*). Maturum germen verticaliter lentiforme (*Fig. H.*), viride, continens semen ejusdem formae et coloris, spiraliter convolutum, et cum bracteis germen includentibus (*Fig. D. E.*) deciduum. (*Fig. 1.* plantam florentem 2. 3. jam semina parantem exprimit.)

In deserto Caspico et Tatarico australiore, usque ad Irin fluvium, locis salsuginosis et aquosis frequens planta. Etiam in Chersoneso Taurica et circa Mare nigrum inquilina, praesertim in vallibus orae montosae meridionalis. In valle Soldajae crescit distinctis a *Salsola brachiata* (cui habitu persimilis) locis, eodemque tempore; facile distinguenda pilorum prominentium defectu. Folia carnosae admodum salsa et cineres in sodam scoriaceam optime coalescunt. Septembri jam semina matura decidunt. Crescit locis etiam maxime salsis, saepe inter *Salicorniam acetariam*, nec tamen sicca, limoso-arenosa, squalida respuit.



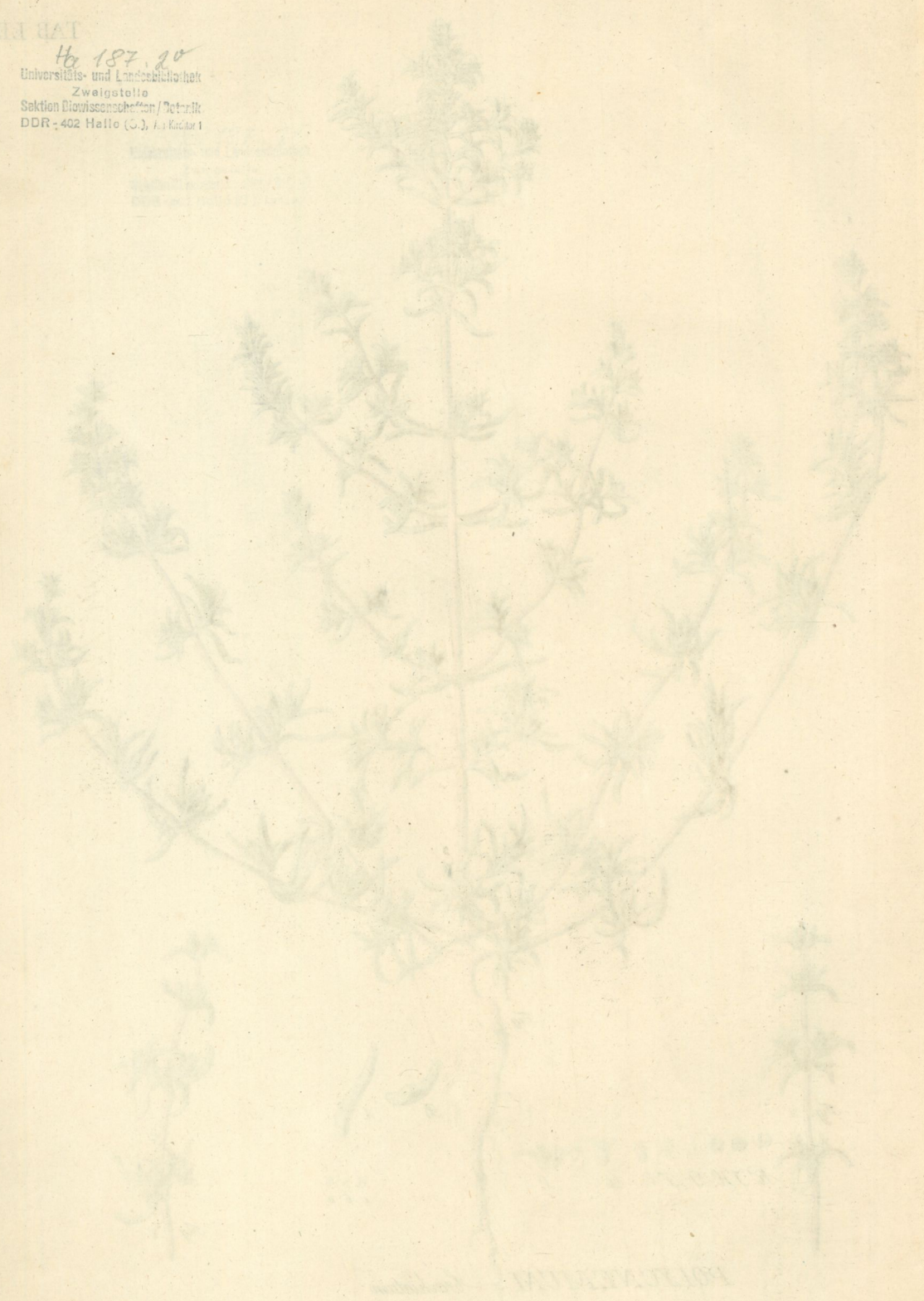
POLYCNEMUM *brachiatum*



Taf. III

Hb. 187. 20

Universitäts- und Landesbibliothek
Zweigstelle
Sektion Biowissenschaften / Botanik
DDR-402 Halle (S), L. 1. Korb 1



7. *POLYCNUM glaucum*. TAB. LIII. et LIV.

P. pentandrum prostratum ramosissimum glaucum, foliis creberrimis tereti-compressis.

Radix vix digitalis, attenuata, simplex, subflexuosa, rigida, alba, vix singulorum caulium crassitie.

Caules ex eadem radice plures, procumbenti-ascendentes vel surrecti, rigiduli, rubicundi, laevigati, ab imo ad summum alterne ramosissimi, pyramidati. *Rami* iidem alterne ramulosi: ramulis spicatis, vel simplicibus vel subdivisis.

Folia ad omnes ramorum divisuras et in ramulis spiculisque confertissima, sensim breviora, teretia, glauca, mucrone brevissimo acuta, pilis distinctis, prostratis adpersa.

Flores minimi inter duo foliola minora, subvaginantia sessiles, in ala tertii majoris. *Calyx* membranaceus, quinquefidus, tubulosus, *paleis* acuminatis. *Stamina* quinque; *antherae* primum flavae (Tab. 54. A.), dein quum pollen spargunt, extra calycem elevatae, rubrae, arcuatae, apice in formam coroneae, intermedia papilla virescente, connatae, basi sagittato-bifidae. *Pistillum* stylis duobus setaceis, subglandulosis. *Semina* foliolis inclusa defluunt.

Haec species copiose crescit in squalidis, limoso-salsuginosis, circa lacunas et lacus salcos deserti Caspii, praesertim secundum Volgam, ubi etiam frequentissima ad viarum trituras, per planitiem mari quondam occupatam, a Sarpa usque versus Astrachaniam. Nec ad Rhyminum deest. Gustui herba salsa est et sodam optimam praebet.

TAB. LIII.



POLYCNEMUM glaucum

Ha 187.20
Universitäts- und Landesbibliothek
Zweigstelle
Sektion Divisionsmedizin / Dermatit
DDR - 402 Halle (S), K. Kader 1

UNIVERSITÄT
HALLE



TAB. LIV.



POLYCNEMUM glaucum

Ha 187, 20
Universitäts- und Landesbibliothek
Zweigstelle
Sektion Geowissenschaften / Botanik
DDR - 402 Halle (S), Am Rinder 1



8. *POLYCNUM crassifolium* TAB. LV.

P. pentandrum annuum ramosissimum assurgens glabrum, foliis carnosis cylindricis: floralibus ovatis.

Planta annua, a spithamali ad sesquipedalem et ultra magnitudinem varians, succulenta instar Mesembryanthemi.

Radix rigida, flexuosa, simplex, attenuata, pallida.

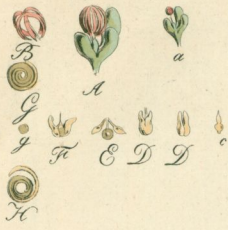
Caulis ab imo alterne ramosus, erectus, glaber, purpurascens, ramis virgatis subdivisis, ramulis florentibus nutantibus.

Folia ad principales ramos glabra, carnosae, crassa, cylindrica, obtusa; in ramulis floralibus subimbricata, ovato-oblonga, ex alis florida.

Flores in extremis ramulis suspicati, axillares (*fig. a. naturali, A. aucta magnitudine*) inclusi bracteis binis, scaphoideis, obtusis (*Fig. D. D. F.*). *Atherae* quinque exsertae, arcuatae, in calathi formam utroque apice connatae (*fig. a. A. B.*), rubrae, filamentis distinctis basi sagittato-bifurca insidentes, fugaces. *Germen* gravidum, stylo simplici acuminatum (*fig. F.*), calypratum paleis floralibus ternis a basi solutis (*fig. E.*), verticaliter lenticulare, continens semen (*fig. g. naturali, G. aucta magnitudine*), minusculum, ovale, duriusculum, in quo corculum spiraliter convolutum (*fig. H.*). Hoc cum bracteis arcte includentibus, maturitate siccis et albescentibus decedit.

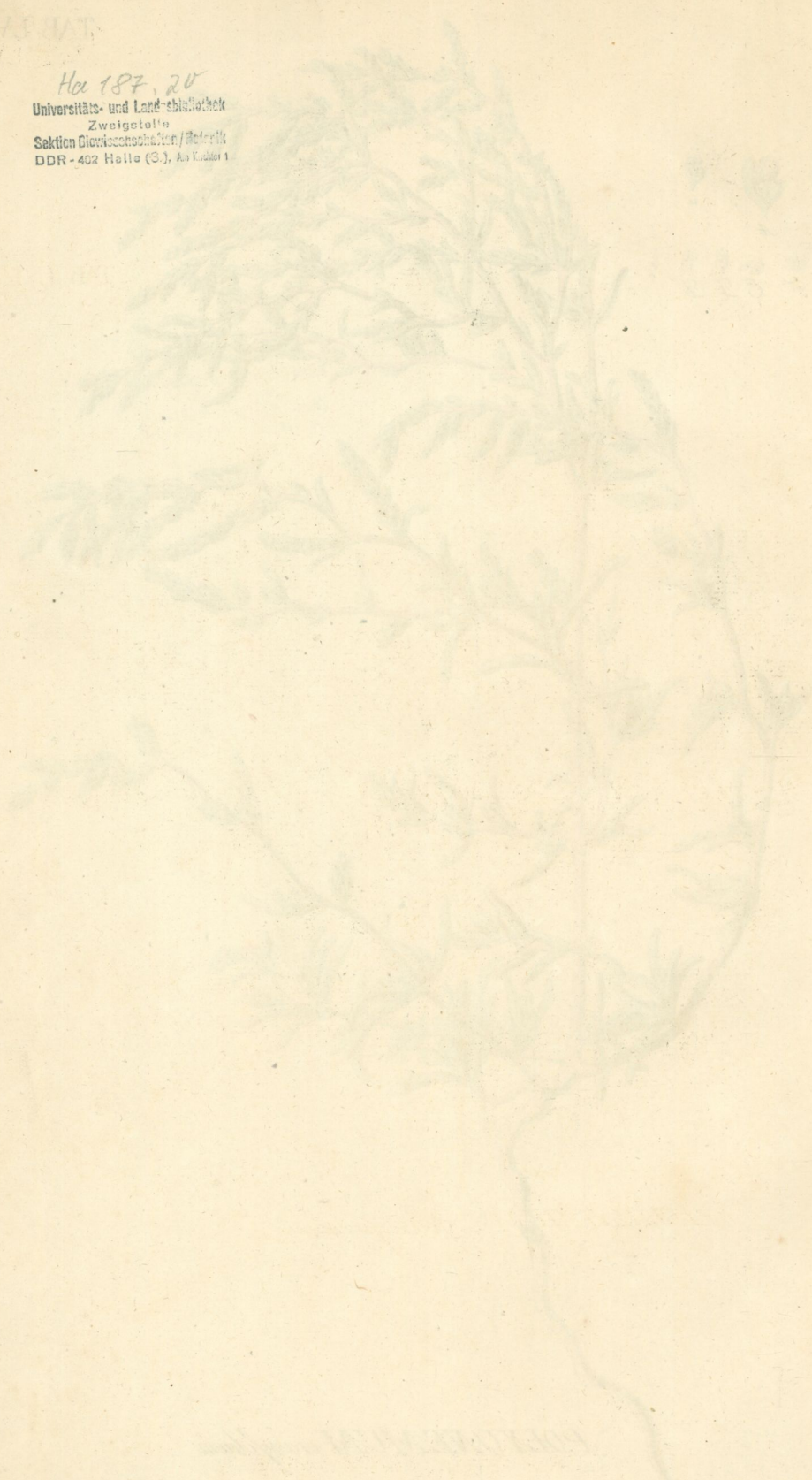
Frequentissima planta in salsuginosis aridis totius deserti Caspici, praesertim circa Astrachaniam et in inferiore Rhymni regione; alibi non visa. Sapore est admodum salso et combusta cineribus promptissime in scoriam glomeratur; hinc sodam optimam praebet. Flores Julio, semina perficit sero autumnio. Rami primarii in quibusdam plantis oppositi, praesertim infimi.

Hanc et praecedentem speciem ultimo meo itinere demum accuratius observare et delineare potui, ideoque in *Appendicibus* prioris itineris descriptae non sunt.



POLYCNEMUM crassifolium

187
Hca 187, 20
Universitäts- und Landesbibliothek
Zweigstelle
Sektion Dienstleistungen/Referat
DDR-402 Halle (S.), Am Korb 1



9. *POLYCNUM sclerospermum*. TAB. LVI.

P. triandrum annuum ramosissimum patulum, foliis carnosis crassis cylindricis subulato-mucronatis.

Kali humile, caule gracili, foliis crassissimis vestito, *Buxb. Cent. I. p. 11. tab. 17. f. 2.*

Polycnemum sclerospermum, *Pall. itin. III. append. p. 725. n. 84. tab. M. fig. 3. E. c. Gmelin. syst. Lin. II. p. 106. sp. 2.*

Radix exsucca, simplicissima, rigida, flexuoso-attenuata, caule tenuior, pallida, circiter digitalis, annua.

Stirps digitali vel spithamali diametro, ramis alternis quaquaversum rigentibus, ad divisuras fragilissimis; *caulis* cum ramis, ut in *Salicorniis*, carnosus et cum foliis glauco-virens.

Folia caulis et ramorum crassitie, ad divisuras simplicia, in ramulis floriferis alterna, *foliisque* talibus (*fig. B.*) florem axillarem includentibus stipata; teretia caeterum, apice subulata, spinulatae mucronata; basi depressiuscula, dilatato-amplexantia, floralia ternata, subaequalia.

Flos axillaris sessilis, raro gemellus, constans paleis 5., quarum extimae (*fig. C.*) ventricosae, arcte conniventes, lignoso-succulentae, mucrone paleaceo, spinescente, subhirsuto conniventes (*fig. D.*). *Stamina* tria exilia (*fig. A.*). *Germen* (*fig. G.*) ovatum, succulentum, *stylo* bifido longitudine staminum. Circa *Semen* auctum (*fig. H.*) paleae exteriores valde tumescunt et in ligneam substantiam durantur, (*fig. C. D.*) foliis stipantibus subconniventibus inclusae, cum quibus et decidunt matura (*fig. B.*). *Corculum* seminis (*fig. H.*) spirale (*fig. J.* auctum).

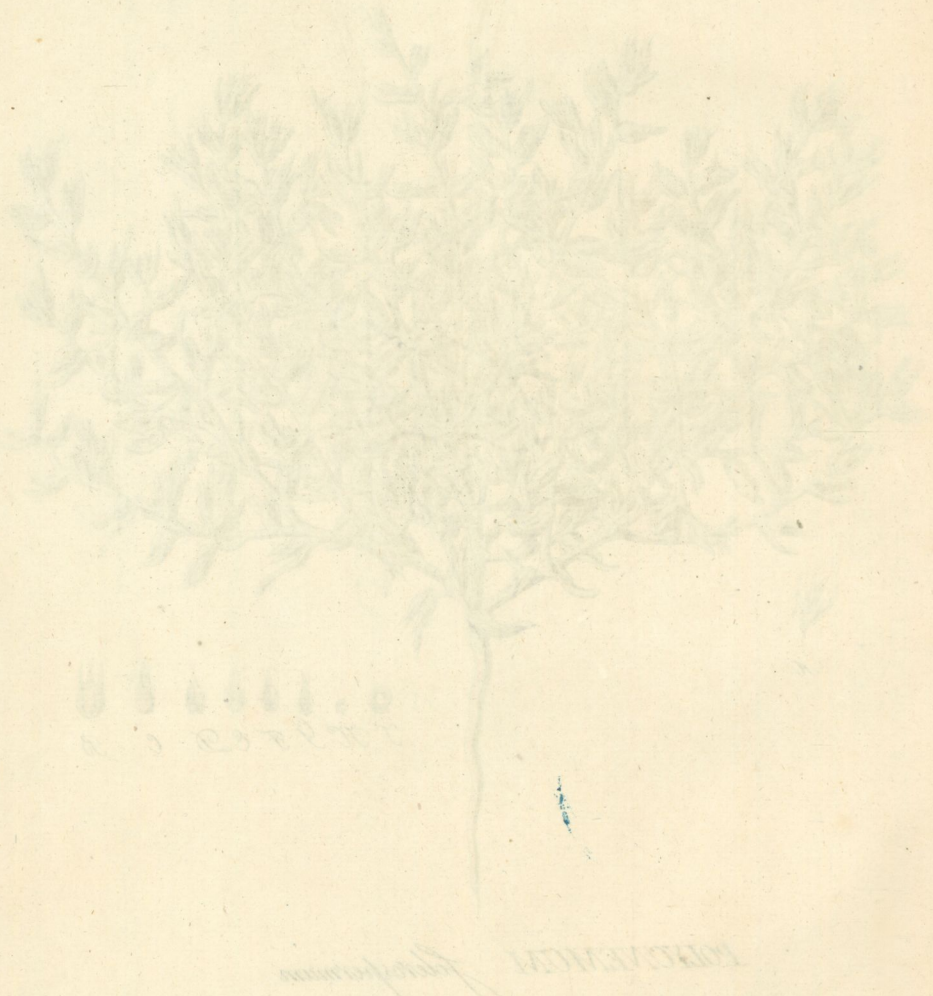
Planta facie singularis, admodum succulenta et salsa, Julio jam deflorescens, provenit frequens Astrachaniae a latere meridionali collis S. Laurentii, solo limoso-arenoso; dehinc passim secundum littus maris Caspii locis elatis, usque ad Rhymini ostia, nec non circa lacum salsum Altan seu Elton. Semina Octobri matura. Folia sicca ustulata cineribus prompte scorificantur; sed cum planta sit admodum succulenta, difficulter incineratur.



POLYCNEMUM sclerospermum



Heft 187, 20
Universitäts- und Landesbibliothek
Zweigstelle
Sektion Biowissenschaften/Botanik
DDR-402 Halle (S.), Am Kirchtor 1



CAMPHOROSMAE.

I. *CAMPHOROSMA perennis*. TAB. LVII.

C. *perennis* caespitosa tomentose cana, caulibus ascendentibus simplicissimis.

Camphorata Monspelienisium, *J. Bauh. hist. III. p. 379.*

Camphorata hirsuta, *Casp. Bauh. pin. 486. Tournef. act. Par. 1705. p. 315. Buxbaum. Cent. I. p. 18. tab. 28. fig. 1.*

Camphorata Monspeliaca, *Lin. syst. pl. I. p. 347. sp. 1. Amoen. acad. I. p. 392.*

Radix perennis sublignosa, crassitie ad summum digiti minimi, sed longissima, saepe sesquipedali longitudine perpendicularis, in saxosis subdivisa.

Ramuli e radice lignei, persistentes, supra terram in plano intertexti et decussantes, culmi secalini crassitie, germinantes *surculis* foliatis, brevibus, copiosissimis, hyeme virentibus, inter quos aliqui elongati assurgunt *caules* saepe semiulnares, recti, simplices, floriferi, tomentoso-pallidi.

Folia imbricata, fasciculata, piloso-canescens, brevia, setacea, basi latiusculo-depressa.

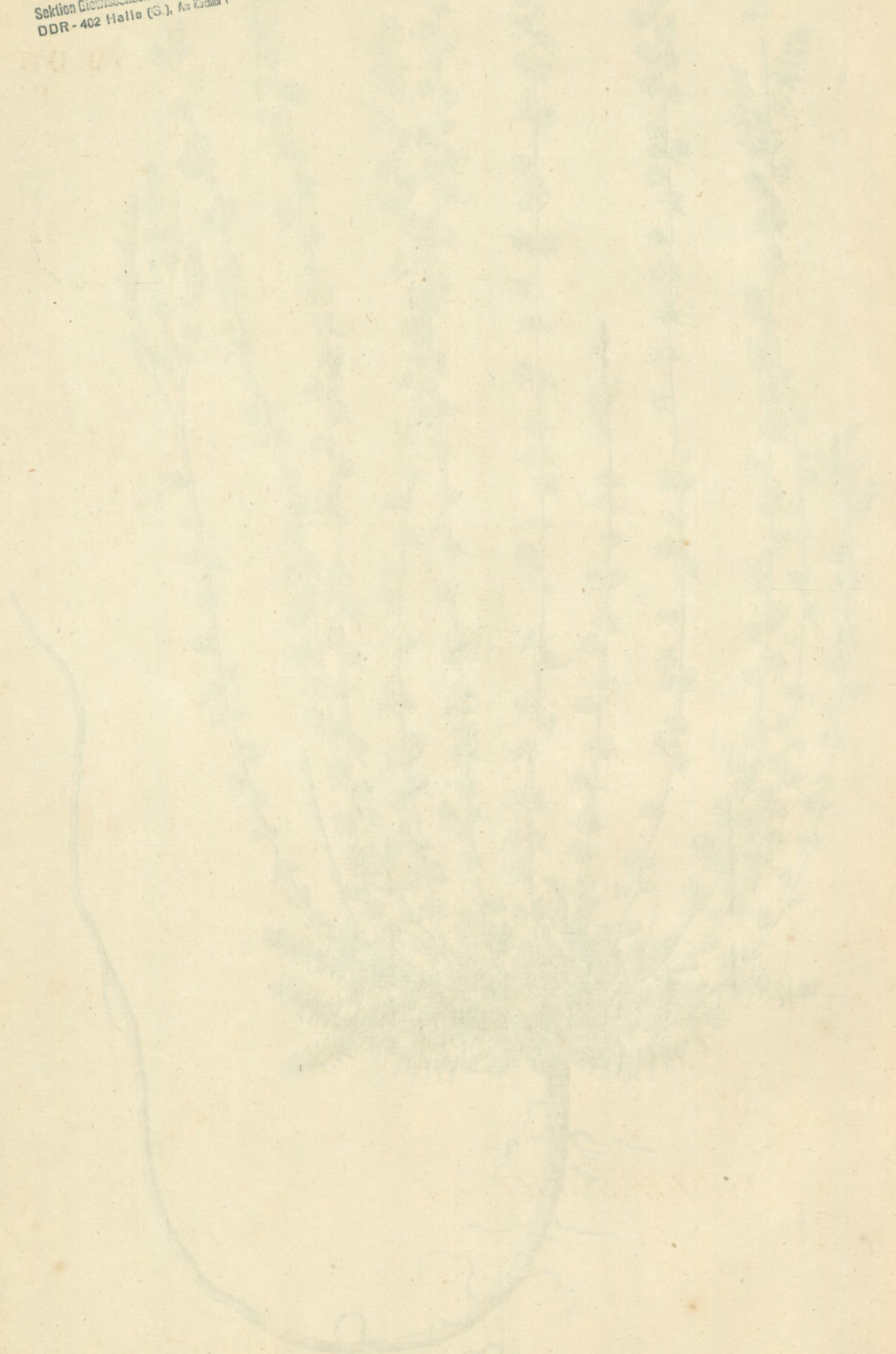
Caules fasciculis foliorum alternis obsiti, extremitate horum loco *spiculis* floriferis, foliosis: *foliis* latiusculo-subulatis, margine ciliatis. *Flos* e singula folioli ala, inter duo *foliola* accessoria carinata, acuta, conniventia. *Calyx* minimus, quadrifidus, membranaceus, pilosus, connivens, inter foliola ista sessilis et latens. *Stamina* quatuor exserta *filamentis* albidis, *antheris* obsolete purpurascensibus, majusculis, didymis. *Stylus* semibifidus filiformis, reflexus, longitudine fere staminum. *Germinum* maturum decidit cum paleis calycinis et includentibus foliolis carinatis, ut in *Polycnemis*. *Semen* unicum, minutum, planum, orbiculare, fuscum, continens *corculum* conduplicato-curvedum.

Abundat haec planta in meridionalibus Rossiae, praesertim in elatis siccis, limosis, sterilissimis et parum salsuginosis totius deserti Caspici et magnae Tatariae, nec minus in Chersoneso Taurica, ubi in montibus saxosis luxuriat caespitibus saepe pedali diametro latoribus. In Insulae Phanagoriae monticulis subterranea limosi gurgitis eruptione formatis, prima haec planta vegetationem orditur. Floret post medium Julii, semina autumnum maturat. Herbae contritae recentis odor debilis matricariae, florentis vix ullus, sed siccatae cum semine capitula contrita camphoratum odorem utcumque spirant. Commanducatae herbae sapor piperitus. Est caeterum e maxime siccis et exsuccis vegetabilibus.



CAMPHOROSMA perennis

Ha 107.20
Universitäts- und Landesbibliothek
Zweigstelle
Sektion Wissenschaften/Botanik
DDR-402 Halle (S.), Am Kirchtor 1



2. *CAMPHOROSMA annua*. TAB. LVIII.

C. annua piloso-lanuginosa, caule erecto alterne ramoso.

Planta herbacea, tota piloso-lanuginosa, sed viridis.

Radix simplicissima, perpendicularis, flexuoso-attenuata, pallida.

Caulis medius erectus, ramosus, et ad ipsam radicem orti plures laterales subsimplices, fastigiati, omnes rubentes, foliiferi et floriferi.

Folia alterna lineari-lanceolata, radicalia vix ulla: e singuli folii ala *fasciculus* foliorum minorum, quasi pullulantis ramuli. Ex alis superioribus caulium et ramorum *spiculae* similes floriferae, foliisque imbricatae.

Flores intra folia, et inclusa foliolis duobus accessoriis. *Antherae* exsertae, minores quam in perenni, flavae. Semina matura non vidi.

Planta in Rossiae temperatis, ut videtur, admodum sporadica; mihi tantum semel oblata in subsalsis depressorum camporum ad Borysthenem, quum ab urbe Kremenschuk Moscuam iter facerem, ubi erat copiosissimus ejus cum Atriplice *laciniata* proventus. Nec odorem ullum, nec sapidi quidquam in herba florente percepi.

*) Alias *Camphorosmae* species non novi. Estne *Camph. acuta* LINNAEI cum *Polycnemo* nostro *erinaceo* eadem planta.



CAMPHOROSMA annua



Ha 187, 20
Universitäts- und Landesbibliothek
Zweigstelle
Sektion Biowissenschaften/ Botanik
DDR-402 Halle (S.), Am Kueper 1



3. *) *CORISPERMUM* *hyssopifolio* affine. TAB. LIX.

C. floribus triandris pentandrisque.

Planta tenuior, strictior et magis macra, quam in sabuletis occidentalibus crescens; rami strictius erecti. *Folia* lanceolato-linearia.

Spicae floriferae breviusculae, pedunculatae, pedunculo aphylo, flores 10. ad 20. continentes, quum fructificant elongantur ad sesquipollicis et bipollicarem longitudinem, distantibus tunc seminibus. *Flos* solitarius intra *squamam* ovato-acutissimam, albido marginatam, persistentem, quae cum fructu crescit, magisque reflectitur, — Loco *Corollae membranula* squamae opposita, eademque triplo brevior, filamenta cum germine obvolvens et cum staminibus marcescens. *Stamina* in plerisque flosculis *tria*, inter pistillum et membranulam enata, quorum medium longius plerumque et magis vegetum, lateralibus interdum languentibus, vel et alterutro deficiente. In aliis plantis ramos alios *floribus triandris*, alias spicas ejusdem plantae *floribus pentandris* observavi, staminibus duobus inter germen et squamam externam positis. *Antherae* exsertae, didymae, flavae. E *Germine* minimo, duobus *stylis* terminato, excrescit fructus seu *Semen* ovale, interius planum, exterius convexiusculum, margine circumcirca acuto, stylis emarcidis. *Spicae* inferius perficiunt semen, dum apice adhuc florent.

Praeter sabuleta pinastro obsita versus Schulbam fl. nullibi observata est.

- *) Addo Iconem et descriptionem elegantissimi *Corispermi*, quod ad Irin fluvium in arenis, inter Septempalatorum fortalitium et Schulbam, copiose crescit, et semper hac aliena facie, floribus triandris et pentandris observata est. Judicent alii, annon distinctae speciei honores potius, quam varietatis ignominiam mereatur. An loco et climate mutata est?

TAB. LIX.



CORISPERMUM *hypsipyleum* affinis *subpendulatum*

ZL 11871

Universitäts- und Landesbibliothek
Zweigstelle
Sektion Biowissenschaften/Dominik
DDR - 402 Halle (S.), Am Kirchtor 1



ILLUSTRATIONES
P L A N T A R U M

IMPERFECTE VEL

TITARUM,

CENTU

RU

PETRO SIMON

Q. AUR.

ACADEMICO



FASCICULUS IV^{us}
TAB XLVIII = LIX.

L I P S I A E,
S U M T I B U S G O D F R E D I M A R T I N I

Ha
187.
20

