

...nisse
...beck
...ff.
...the
...Caffel
...erbl

AB

164388

~~05 pt~~

05 L 0021
Bm





L 1,201

2

Die
neue wilde
Baumzucht

nordamericanischer und anderer fremder,
als auch einheimischer Bäume,
Sträucher und strauchartiger
Pflanzen,

welche in dem
Kurfürstlichen
Schönbusch

bei
Aschaffenburg
um beigefügte Preise daselbst abgege-
ben werden.

bei
Christian Bode
Kurfürstl. Hofgärtner.
1802.

Aschaffenburg
gedruckt in der kurfürstl. privil. Buchdruckerei bei
Alexander Kaufmann.

Anzeige

der angeführten Schriftsteller.

- L. Caroli à Linné Systema vegetabilium, edit. 14.
Goettingæ 1784. 8.
- Mll. Philipp Müllers allgemeines Gärtner Lexicon. 8.
edit. Nürnberg 1769. 1776. 4.
- n. Münch. Otto von Münchhausen der Hausvater 1 —
5 Th. Hannover 1767 — 1771. 8.
- D. R. Johann Philipp du Roi Harblesche wilde Baum-
zucht. 2. Th. Braunschweig 1767 — 72. 8.
- Pall. P. S. Pallas Flora Rossica. Tomi I. Pars I. fran-
cof. & Lipsia. 1789. 8.
- Ehr. Fridrich Ehrhart Beiträge zur Naturkunde. 1 — 7
Band. Hannover 1787. — 92. 8.
- Mönch. Conrad Mönch Verzeichniß ausländischer Bäu-
me und Stauden zu Weisenstein bei Cassel. Frank-
furt. 1785. 8.
- Lued. Lueder botanisch-practische Lustgärtnerci etc. 1 —
4 Band Leipzig. 1783. 8.
- Lob. Conrad Loddiges Verzeichniß von Pflanzen etc.
London. 8.

Nro

| | St. | fl. | fr. |
|--|-----|-----|-----|
| 1 A cer tataricum, Linné Syft. veget. | 1 | | |
| 2. der tatarische Ahorn | - | - | 20 |
| 2 Acer Pseudo-platanus. L. 3. der gemeine Ahorn | - | - | 8 |
| 3 Acer Pseudo fol. ex albo varieg. mit weißgescheckten Blättern | - | - | 18 |
| 4 Acer Pseudo fol. ex luteo varieg. mit gelbgescheckten Blättern | - | - | 18 |
| 5 Acer rubrum. L. 4. der rothblühende Ahorn | - | - | 18 |
| 6 Acer saccharinum, L. 5. der Zucker-Ahorn | - | - | 24 |
| 7 Acer Platanoides L. II. die Lenne | - | - | 12 |
| 8 Acer Platanoides fol. eleganter varieg. Lenne mit schön gescheckten Blättern | - | - | 24 |
| 9 Acer crispum. Mönch. A. laciniatum Lodd. krausblätterichter Ahorn | - | - | 36 |
| 10 Acer Pensilvanicum, L. 12. americanischer Bergahorn | - | - | 24 |
| 11 Acer campestre. L. 13. der Mafsholzer | - | - | 8 |
| 12 Acer campestre. fol. varieg. Mafsholzer mit gescheckten Blättern | - | - | |
| 13 Acer campestre flore pallido. Lod. weißblühender Mafsholzer | - | - | 26 |
| 14 Acer Japonicum, L. 7. japonischer Ahorn | - | - | 30 |
| 15 Acer Monspeffulanum, L. 14. Ahorn von Montpellier | - | - | 24 |
| 16 Acer Creticum, L. 15. der crebische Ahorn | - | - | |

Nro

| | St. | fl. | fr. |
|---|-----|-----|-----|
| 17 Acer negundo. L. 17. der eschenblät- terige Ahorn | 1 | - | 16 |
| 18 Acer striatum. du Koi nordamerika- nischer gestreifter Ahorn | - | - | 20 |
| 19 Acer pumilum. Lod. Zwergahorn | - | - | - |
| 20 Acer hybridum. Lod. Bastardahorn | - | - | - |
| 21 Acer pallatum. Lod. | - | - | 30 |
| 22 Acer Palmatum Lod. | - | - | 30 |
| 23 Acer Coccinium W. | - | - | 30 |
| 24 Acer Palidum Lod. | - | - | 30 |
| 25 Acer Virgamuntanum | - | - | 24 |
| 26 Acer Opulus Lod. | - | - | 48 |
| 27 Acuba japonica Lod. | - | I | 30 |
| 28 Aesculus Hippo-castanum. L. 1. die gemeine Kastanie | - | - | 8 |
| 29 Aesculus Hippo-castanum. fol. ex albo varieg. mit weißgeschekten Blät- tern | - | - | 20 |
| 30 Aesculus Hippo-castanum. fol. ex luteo varieg. mit gelbgeschekten Blät- tern | - | - | 20 |
| 31 Aesculus pavia. L. 2. die rothblühen- de Kastanie | - | - | 30 |
| 32 Aesculus Hippo-castanum flore lu- teo. gelbblühende Kastanie | - | - | 28 |
| 33 Aesculus parviflorum Lod. | - | - | - |
| 34 Aesculus Octandra W. | - | - | 36 |
| 35 Aesculus flore albo Lod. | - | - | 36 |
| 36 Amorpha fruticosa. L. der unächte Indigstrauch | - | - | 14 |
| 37 Amorpha fruticosa minor. der kleine Bastardindig | - | - | 16 |

Nro

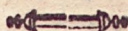
| | St. | fl. | fr. |
|---|-----|-----|-----|
| 38 Amygdalus communis. L. der gemei- ne Mandelbaum | I | - | 18 |
| 39 Amygdalus dulcis. Mill. 2. der Brach- mandelbaum | - | - | 30 |
| 40 Amygdalus com. fol. varieg. | - | - | 24 |
| 41 Amygdalus fativa. Mill. 3. Mandel- baum mit großer süßer Frucht | - | - | 20 |
| 42 Amygdalus pumila. L. 3. Zwergman- delbaum mit gefüllter Blüthe | - | - | 12 |
| 43 Amygdalus nana. L. 4. Zwergmandel- baum mit einfacher Blüthe | - | - | 20 |
| 44 Amygdalus persica. L. 1. der Pflir- schenbaum | - | - | 30 |
| 45 Amygdalus persica. fl. pleno. Pflir- schenbaum mit gefüllter Blüthe | - | - | 24 |
| 46 Amygdalus persica fructu interneé ruberrimo. die Blutpflirsche | - | - | 48 |
| 47 Amygdalus Orientalis Lod. | - | - | |
| 48 Amygdalus Sibirica Lod. | - | - | |
| 49 Andromeda mariana. L. 5. die mari- landische Andromeda | - | - | |
| 50 Andromeda polifolia. L. 6. kriechen- de nordische Andr. mit weissenblättern | - | - | |
| 51 Andromeda paniculata. L. 10. virgi- nische rispenförmige Andromeda | - | - | |
| 52 Andromeda arborea. L. 13. baumar- tige Andromeda | - | - | |
| 53 Andromeda calyculata. L. 14. die Ketch Andromeda | - | - | |
| 54 Andromeda lucida. Lod. Andr. mit glänzenden Blättern | - | - | |

Nro

| | St. | fl. | fr. |
|--|-----|-----|-----|
| 55 <i>Andromeda myrtifolia</i> . Lod. myrtenblättrige <i>Andromeda</i> | 1 | - | - |
| 56 <i>Andromeda exillaris</i> . Lod. lorbeerblättrige <i>Andr.</i> | - | - | - |
| 57 <i>Andromeda pillulifera</i> . Lod. die pflentragende <i>Androm.</i> | - | - | - |
| 58 <i>Andromeda ventriculata</i> . Lod. die russische <i>Andr.</i> | - | - | - |
| 59 <i>Annona glabra</i> . L. 5. glatter Flaschenbaum | - | 2 | - |
| 60 <i>Annona triloba</i> . L. 6. dreylappiger Flaschenbaum | - | 2 | - |
| 61 <i>Apocynum androsæmifolium</i> . L. 2. nordameritanischer Hundskohl | - | - | 16 |
| 62 <i>Apocynum venetum</i> . Lod. 4. venetianischer Hundskohl | - | - | 16 |
| 63 <i>Aralia spinosa</i> . L. 2. der stachelichte Angelikenbaum | - | - | 36 |
| 64 <i>Aralia nudicaulis</i> L. 7. Angelikenbaum mit nackendem Stamm | - | - | 30 |
| 65 <i>Arbutus frutescens</i> H. | - | 2 | 24 |
| 66 <i>Arbutus érispa</i> Lod. | - | - | - |
| 67 <i>Arbutus unedo</i> . L. 1. der Erdbeerenbaum | - | 1 | 48 |
| 68 <i>Arbutus unedo</i> . flore rubro. Lod. rothblühender Erdbeerenbaum | - | 2 | - |
| 69 <i>Arbutus unedo</i> . flore pleno. Lod. Erdbeerenbaum mit gefüllter Blüthe | - | 2 | 24 |
| 70 <i>Arbutus Andrachne</i> L. 3. der morgetländische Erdbeerenbaum | - | - | - |

Nro

| | St. | fl. | kr. |
|---|-----|-----|-----|
| 71 Arbutus uva ursi L. 9. Sand- oder Bärenbeer | 1 | - | - |
| 72 Aristolochia arborescens. L. 8. baumartige Osterluzen | - | - | 30 |
| 73 Aristolochia siphon P'Heritier. röhrlige Osterluzen | - | - | - |
| 74 Aristolochia fruticosa. staubige Osterluzen. | - | - | - |
| 75 Artemisia abrotanum L. 6. die Stabwurz. | - | - | 8 |
| 76 Artemisia arborescens. L. 7. der baumartige Wermuth | - | - | - |
| 77 Artemisia maritima. L. 12. der Meerbeyfuß | - | - | 16 |
| 78 Artemisia absinthium. L. 20. der gemeine Wermuth | - | - | 6 |
| 79 Arundo donax. L. 2. portugiesisches Rohr. | - | - | 18 |
| 80 Asclepias syriaca. L. 7. die Seidenpflanze | - | - | 8 |
| 81 Asclepias purpurascens. L. 9. Carolinische purpurröthliche Schwalbenwurz | - | - | 12 |
| 82 Atagon occidentalis Lod. | - | - | 24 |
| 83 Atriplex halimus. L. 1. die Staubmelde | - | - | 24 |
| 84 Azalea nudiflora. L. 3. Azalea mit nackenden rothen Blumen | - | - | - |
| 85 Azalea viscosa. L. 4. Azalia mit fleberichten Blumen | - | - | - |
| 86 Azalea glauca. Lod. grünliche Azalea | - | - | - |



Nro

| | St. | fl. | fl. |
|--|-----|-----|-----|
| 87 Azalea flore albo & rubro. Lod. Az. mit weiß- und rother Blume . . . | 1 | - | - |
| 88 Azalea flore pallido. Lod. Azalea mit blasser Blume . . . | - | - | - |
| 89 Azalea flore albo. Lod. weißblühende Azalea . . . | - | - | - |
| 90 Azalea foliis lucidis. Lod. Az. mit glänzenden Blättern . . . | - | - | - |
| 91 Azalea flore odorato. Lod. Az. mit wohlriechender Blume . . . | - | - | - |
| 92 Azalea coccinea. Lod. feuerrothe Azalea . . . | - | - | - |
| 93 Baccharis halimifolia. Lod. 4, der Kreuzwurzbaum . . . | - | - | 30 |
| 94 Berberis American. Lod. | - | - | 24 |
| 95 Berberis daurica Lod. | - | - | - |
| 96 Berberis vulg. Violacea W. | - | - | 18 |
| 97 Berberis Cretica W. | - | - | 18 |
| 98 Berberis Sibirica W. | - | - | 18 |
| 99 Berberis canadensis fol. varieg. . . . | - | - | 36 |
| 100 Berberis vulgaris L. 1. Säuerling . . . | - | - | 6 |
| 101 Berberis fructu albo. v. Münch. Säuerling mit weißer Frucht . . . | - | - | - |
| 102 Berberis sine nucleo v. Münch. Säuerling ohne Kern . . . | - | - | - |
| 103 Berberis humilis. Lod. amerikanische schwarze Zwergsäuerling . . . | - | - | 24 |
| 104 Berberis Canadensis Mill. 2. kanadischer Säuerling . . . | - | - | 8 |
| I. Betula. die Birke. | | | |
| 105 Betula alba. L. 1. die gemeine Birke . . . | - | - | 6 |

Nro

St. fl. fr.

| | | | | |
|-----|--|---|---|----|
| 106 | Betula virgulis pendulis. v. Münch. die Hangelbirke | 1 | - | 8 |
| 107 | Betula pumila Broccembergenfis du Roi, die Brockenbirke | - | - | 24 |
| 108 | Betula nigra. L. 2. die nordamerika- nische ſchwarze Birke | - | - | 24 |
| 109 | Betula lenta. L. 3. die nordamerika- nische zähe Birke. | - | - | 24 |
| 110 | Betula nana. L. 4. die Zwergbirke | - | - | 30 |
| 111 | Betula pumila. L. 5. die nordames- itanische niedrige Birke | - | - | 30 |
| 112 | Betula rubra, die rothe Birke | - | - | 24 |
| 113 | Betula Canadensis. Lod. die kana- denſiſche Birke | - | - | 24 |
| 114 | Betula papyrifera, Lod. die papier- gebende Birke | - | - | 24 |
| 115 | Betula lanceolata, Lod. Birke mit Lanzettförmigen Blättern | - | - | 24 |
| 116 | Betula tomentosa. Birke mit filzigen Blättern | - | - | 24 |
| 117 | Betula Quebecensis, die Birke von Quebeck | - | - | 24 |

II. B. Alnus, die Erle.

| | | | | |
|-----|--|---|---|----|
| 118 | Betula alnus, L. 6. die gemeine Erle | - | - | 6 |
| 119 | Betula incana, L. 7. die nordiſche weiße Erle | - | - | 20 |
| 120 | Betula rugosa. du Roi. nordamerika- niſche Erle mit runzlichten Blät- tern | - | - | 20 |

B

Nro

| | St. fl. | fr. |
|--|---------|-----|
| 121 <i>Betula laciniata</i> . Lod. Erle mit tief- eingeschnittenen Blättern | 1 | |
| 122 <i>Betula lanceolata</i> . Lod. Erle mit lanzettförmigen Blättern | - | 30 |
| 123 <i>Betula glauca</i> . a. f. die ameritanie- sche kleine Erle | - | 24 |
| 124 <i>Betula rubra</i> . a. f. die rothe Erle | - | 24 |
| 125 <i>Betula maritima</i> . a. f. die Seese- randserle | - | 24 |
| 126 <i>Betula glaciosa</i> . die Eiserte | - | 24 |
| 127 <i>Betula rossica</i> Lod. | - | 30 |
| 128 <i>Betula sibirica</i> Lod. | - | |
| 129 <i>Betula excelsa</i> Lod. | - | 30 |
| 130 <i>Betula ablongo</i> Lod. | - | 24 |
| 131 <i>Bignonia Catalpa</i> . L. 1. der Katal- penbaum | - | 28 |
| 132 <i>Bignonia radicans</i> . L. 14. wurzeln- de scharlachfarbige Trompetenblume | - | 12 |
| 133 <i>Bignonia radicans minor</i> . wurzeln- de kleine Trompetenblume | - | 18 |
| 134 <i>Bignonia raticans</i> flore luteo. mit gelber Blume | - | 18 |
| 135 <i>Bignonia stans</i> . L. 15. aufrecht ste- hende Trompetenblume | - | |
| 136 <i>Buddleja capitata</i> . Lod. Kopfförmige Budleja | - | 40 |
| 137 <i>Bapleurum fruticosum</i> . L. 14. stau- digees Haasenröhrlein | - | |
| 138 <i>Buxus arborefcens</i> . Mill. 1. der hoch- stämmige Buxbaum | - | 10 |
| 139 <i>Buxus arborefcens</i> . fol. ex albo va- | | |

| Nro | | St. | fl. | fr. |
|-----|---|-----|-----|-----|
| | rieg v. Münch. Burbaum mit weiß- geflochtenen Blättern | 1 | | |
| 140 | Buxus arborescens. fol. ex luteo varieg. v. Münch. Burbaum mit gelbgescheckten Blättern | - | - | 24 |
| 141 | Buxus arbor. foliorum limbis luteis v. Münch. Bur, dessen Blätter einen gelbgelben Saum haben | - | - | 24 |
| 142 | Buxus angustifolia. Mill. 2. Schmal- blättriger Bur | - | - | 20 |
| 143 | Buxus suffruticosa. Mill. 3. Zwerg- bur mit runden Blättern | - | - | 12 |
| 144 | Buxus humilis fol. eleganter var. Zwergbur mit schön gescheck. Blättern | - | - | 6 |
| 145 | Callicarpa Americana L. 1. ameri- kanische Birnb. beere | - | - | 18 |
| 146 | Callycanthus floridus L. 1. karolini- sche Gewürzbaum | - | - | 40 |
| 147 | Callycanthus præcox. L. 2. frühblü- hender Gewürzbaum | - | - | |
| 148 | Calycanthus ablongo. W. | - | - | |
| 149 | Carpinus virginiana Lod. | - | - | 30 |
| 150 | Carpinus incisa W. | - | - | 48 |
| 151 | Carpinus nova spec. Lod. | - | - | |
| 152 | Carpinus Betulus L. 1. die gemeine Hainbuche | - | - | 8 |
| 153 | Carpinus ostrya L. 2. die virginische Hopfenhainbuche | - | - | 30 |
| 154 | Cassia ligustrina L. 24. die virgini- sche Cassia | - | - | 20 |
| 155 | Cassia marilandica. L. 26. die mari- ländische Cassia | - | - | 18 |

| Nro | | St. | fl. | fr. |
|-----|--|-----|-----|-----|
| 156 | Cassine Peragua. L. 2. immergrüner Peruanerthee | I | - | - |
| 157 | Ceanothus americanus. L. I. Neus insenthe | - | - | 40 |
| 158 | Celastrus bullatus. L. I. virginischer blasichter Celaster | - | - | 24 |
| 159 | Celastrus scandens. L. 2. nordameri- kanischer kletternder Celaster | - | - | 16 |
| 160 | Celtis australis. L. I. der Zügelbaum mit schwarzer Frucht | - | - | 14 |
| 161 | Celtis occidentalis. L. 2. der nord- amerikanische Zügelbaum mit dun- kelpurpurrother Frucht | - | - | 14 |
| 162 | Celtis orientalis. L. 3. der kleine morgenländische Zügelbaum mit gel- ber Frucht | - | - | 20 |
| 163 | Cephalanthus occidentalis L. I. der Knopfbaum | - | - | 18 |
| 164 | Ceratonia siliqua. L. I. der Johan- nisbrodbaum | - | - | 36 |
| 165 | Cercis siliquastrum. L. I. der Ju- dasbaum | - | - | 30 |
| 166 | Cercis Canadensis L. 2. der kana- densische Judasbaum | - | - | 30 |
| 167 | Chionanthus Virginica. L. I. der Schneeflockenbaum | - | - | 40 |
| 168 | Chionanthus Zeylanica L. 2. zeylo- nischer Schneebaum | - | - | - |
| 169 | Cistus villosus L. 2. zottiges Risten- röslein mit purpurrothen, rosenarti- gen Blumen | - | - | - |

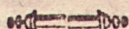
Nro

| | St. | fl. | fr. |
|---|-----|-----|-----|
| 170 Cistus populifolius. L. 3. pappelblättriger Cistus mit weißen Blumen | 1 | - | |
| 171 Cistus Monspeliensis. L. 6. Cistus von Montpellier mit weißen Blumen in Straußen | - | - | |
| 172 Cistus salvifolius. L. 7. salbenblättriger Cistus mit weißen Blumen | - | - | |
| 173 Cistus incanus. L. 8. rauchblättriger Cistus mit purpurrothen Blumen | - | - | |
| 174 Cistus albidus. L. 10. weißlicher Cistus mit hellpurpurrothen Blumen | - | - | |
| 175 Cistus crispus. L. 11. krausblättriger Cistus mit purpurrothen oder weißen Blumen | - | - | |
| 176 Cistus halimifolius. L. 12. meerportulackblättriger Cistus mit großen hellgelben Blumen | - | - | |
| 177 Cistus salicifolius. L. 29. weidenblättriger Cistus mit weißen Blumen, welche purpurrothe Flecken haben | - | - | |
| 178 Clematis viornea W. | - | - | 20 |
| 179 Clematis marittima W. | - | - | 18 |
| 180 Clematis chirchosa Lod. | - | - | 24 |
| 181 Clematis florida Lod. | - | 1 | 12 |
| 182 Clematis viticella. L. 2. blaue virginische Waldrebe | - | - | 20 |
| 183 Clematis viticella. flore caeruleo pleno v. Münch. mit gefüllter Blume | - | - | 24 |
| 184 Clematis crispa. L. 4. Waldrebe mit krausen Blättern | - | - | |
| 185 Clematis orientalis. L. 5. morgenländische Waldrebe | - | - | 16 |

Nro

| | St. | fl | fr. |
|---|-----|----|-----|
| 186 Clematis Virginiana. L. 7. virginische Waldrebe mit weißen wohlriechenden Blumen | I | - | - |
| 187 Clematis vitalba L. 11. die gemeine Waldrebe | - | - | 8 |
| 188 Clematis flammula. L. 12. Brenn- wurzel | - | - | 20 |
| 189 Clematis augustifolia. schmalblät- rige Waldrebe | - | - | - |
| 190 Clematis erecta. L. 14. aufrechte Waldrebe | - | - | 18 |
| 191 Clematis integrifolia L. 15. unga- rische Waldrebe | - | - | 18 |
| 192 Clethra alnifolia. L. 1. erlenblät- rige Clethra | - | - | 36 |
| 193 Clethra pubescens. Lod. | - | - | 48 |
| 194 Clethra paniculata, Lod. rispenför- mige Clethra | - | - | 36 |
| 195 Clethra tomentosa. Lod. Clethra mit filzigen Blättern | - | - | - |
| 196 Cneorum tricoccon L. 1. dreiköp- figer Zeyland | - | - | 24 |
| 197 Colutea arborescens. L. 1. der Bla- senbaum | - | - | 8 |
| 198 Colutea arborescens vesiculis ruben- tibus. v. Münch. Blasenbaum mit röthlichten Hülsen | - | - | 10 |
| 199 Colutea frutescens L. 2. ethiopische Blasenenna | - | - | 20 |
| 200 Colutea herbacea. L. 4. krautartige Blasenenna | - | - | 12 |

| Nro | St | fl. | nr. |
|---|----|-----|-----|
| 201 Colutea orientalis. Mill. 3. morgenländische Blasenfenna | 1 | - | 16 |
| 202 Colutea aperta. Mönch. offenstehender Blasenbaum | - | - | 18 |
| 203 Coriaria myrtifolia. L. 1. myrthenblättrichter Gerberbaum | - | - | 12 |
| 204 Cornus florida L. 1. der nordamerikanische Hartriegel mit großer Blumendecke | - | - | 24 |
| 205 Cornus mascula L. 2. der Kornelkirschenbaum | - | - | 8 |
| 206 Cornus sanguinea L. 4. der Hartriegel | - | - | 6 |
| 207 Cornus sanguinea. fol. ex albo var. Hartriegel mit weißgeschekten Blättern | - | - | 14 |
| 208 Cornus alba, L. 5. C. Tartarica. Mill. 7. weißbeeriger Hartriegel | - | - | 6 |
| 209 Cornus alba fol. ex albo varieg. mit weißgeschekten Blättern | - | - | 16 |
| 210 Cornus alba. fol. ex luteo varieg. mit gelbgeschekten Blättern | - | - | 16 |
| 211 Cornus alternifolia. L. 7. C. citrifolia v. Münch. der wechselflätrige Hartriegel | - | - | 24 |
| 212 Cornus foemina. Mill. 4. C. albida. Ehrh. nordamer. weißlicher Hartriegel | - | - | 10 |
| 213 Cornus amomum. Mill. 5. C. rubiginosa, Ehrh. blandeerichter Hartriegel | - | - | 10 |



Nro

| | St. | fl. | ft. |
|---|-----|-----|-----|
| 214 Cornus novæ Angliæ. Lod. neuengländischer Hartriegel | I | - | 18 |
| 215 Cornus novi Belgii. Lod. neuholländischer Hartriegel | - | - | 12 |
| 216 Cornus sibirica. Lod. sibirischer Hartriegel | - | - | 12 |
| 217 Cornus punctatum. H. | - | - | 16 |
| 218 Cornus verucosus Lod. | - | - | 36 |
| 219 Coronilla emerus. L. 1. die Scorpionenfenna | - | - | 12 |
| 220 Coronilla juncea. L. 2. binsenartige Kronenwicke | - | - | |
| 221 Coronilla valentina. L. 3. valentische staubige Kronenwicke | - | - | 30 |
| 222 Coronilla coronata. L. 5. gemeine Kronenwicke | - | - | 12 |
| 223 Corylus avellana. L. 1. die gemeine wilde Haselnuß | - | - | 6 |
| 224 Corylus sativa fr. rotundo maximo. d. Roi. die Zerkernuß | - | - | 12 |
| 225 Corylus fr. oblongo albo. d. R. die Mandelnuß | - | - | 12 |
| 226 Corylus maxima. Mill. 2. die Lambertsnuß, Bartnuß | - | - | 12 |
| 227 Corylus sativa fr. oblongo rubente. d. R. die rotthe Lambertsnuß, Blutnuß | - | - | 12 |
| 228 Corylus colurna. L. 2. die byzantische Haselnuß | - | - | |
| 229 Corylus arborescens. v. Münch. 2. die baumartige Haselnuß | - | - | 16 |
| 230 Corylus cornuta. Lod. die amerikanische Haselnuß | - | - | 30 |

Nro

St. fl. ft.

| | | | | |
|-----|---|---|---|----|
| 231 | <i>Corylus rostrata</i> Lod. | I | | |
| 232 | <i>Corylus elumerata</i> Lod. | - | - | |
| 233 | <i>Cratægus latifolium</i> Lod. | - | - | 36 |
| 234 | <i>Cratægus elliptica</i> Lod. | - | - | 36 |
| 235 | <i>Cratægus punctatum</i> H. | - | - | 30 |
| 236 | <i>Cratægus Aria</i> L. 1. der Mehlbeerbaum | - | - | 24 |
| 237 | <i>Cratægus torminalis</i> L. 1. Elsebeerrenbaum | - | - | 24 |
| 238 | <i>Cratægus coccinea</i> L. 3. scharlachrother Hagedorn | - | - | 24 |
| 239 | <i>Cratægus viridis</i> L. 4. grüner Hagedorn | - | - | |
| 240 | <i>Cratægus crus galli</i> L. 6. Hahnenhorn | - | - | 24 |
| 241 | <i>Cratægus tomentosa</i> L. 7. silbblätteriger Weißdorn | - | - | 30 |
| 242 | <i>Cratægus Indica</i> L. 8. ostindischer Weißdorn | - | - | |
| 243 | <i>Cratægus oxyacantha</i> L. 9. gemeiner Weißdorn | - | - | 6 |
| 244 | <i>Cratægus oxyacantha</i> flore pleno. Weißdorn mit gefüllten Blumen | - | - | 30 |
| 245 | <i>Cratægus oxyacantha</i> flore plenissimo nives deinde rubello. Weißdorn mit stark gefüllten weißen hernach röthlichen Blumen | - | - | 30 |
| 246 | <i>Cratægus oxyacantha</i> flore roseo. Weißdorn mit rosenfärbigen Blumen | - | - | |
| 247 | <i>Cratægus oxyacantha</i> fol. ex luteo | - | - | |

C

Nro

| | St. | fl. | fr. |
|---|-----|-----|-----|
| varieg. Weißdorn mit gelbgescheckten Blättern | I | - | 30 |
| 248 <i>Cratægus oxyacantha</i> . spina acuta biflora britannica. v. Münch. <i>Cratægus præcox</i> . Lod. stäubblühender Glantendorn | - | - | 30 |
| 249 <i>Cratægus monogyna rubra</i> L. 10. schön rotblühender Dorn | - | - | 30 |
| 250 <i>Cratægus azarolus</i> . L. 11. der Azarolbaum | - | - | 30 |
| 251 <i>Cratægus prunifolia</i> . Lod. pflausmenblättriger Dorn | - | - | 30 |
| 252 <i>Cratægus lucida</i> Mill. 6. Weißdorn mit glänzenden Blättern | - | - | 30 |
| 253 <i>Cratægus edulis</i> . Mönch. essbarer Weißdorn | - | - | 30 |
| 254 <i>Cratægus glandulosus</i> . Mönch. Cr. pyra fructu luteo. drüsigter Weißdorn mit gelber Frucht | - | - | 30 |
| 255 <i>Cratægus salicifolia</i> . Lod. weidenblättriger Dorn | - | - | 30 |
| 256 <i>Cratægus Pensylvanica</i> . Lod. pennsylvanischer Dorn | - | - | 30 |
| 257 <i>Cratægus alpina</i> . Mill. 3. M. hlsbeerbaum mit grünen schmalen Blättern | - | - | 30 |
| 258 <i>Cratægus Leucophleos</i> . Mönch. Cr. acerifolia. Lod. graurindiger Dorn | - | - | 30 |
| 259 <i>Cratægus tanacetifolia</i> . Lod. rheinfarenblättriger Weißdorn | - | - | 30 |
| 260 <i>Crysanthemum Indicum</i> Lod. | - | - | 36 |
| 261 <i>Cupressus sempervirens</i> . L. 1. immergrüne Cypresse | - | - | |

Nro

| | St. | fl. | lr. |
|--|-----|-----|-----|
| 262 Cupressus disticha, L. 2. virginische Cypresse mit Afacienblättern | 1 | - | - |
| 263 Cupressus thyoides, L. 3. die weiße Eeder | - | - | 36 |
| 264 Cupressus Juniperoides, L. 4. wach- holderartae Cypresse | - | - | - |
| 265 Cupressus horizontalis, Mill. 2. der männliche sich ausbreitende Cypres- senbaum | - | - | 40 |
| 266 Cynanchum erectum, L. 14. aufrech- ter Hundswürger | - | - | 12 |
| 267 Cytisus latifolium Lod. | - | - | - |
| 268 Cytisus laburnum, L. 1. der breit- blättrige Bohnenbaum | - | - | 10 |
| 269 Cytisus alpinus, Mill. 2. der schmal- blättrige Bohnenbaum | - | - | 12 |
| 270 Cytisus nigricans, L. 2. schwärzli- cher Geißflie | - | - | 16 |
| 271 Cytisus wolgaricus, L. 3. C. pinna- tus, Pallas, tartarischer Cytisus | - | - | 24 |
| 272 Cytisus sessilifolius, L. 4. ungestiel- ter Cytisus | - | - | 20 |
| 273 Cytisus hirsutus, L. 7. haariger Geißflie | - | - | - |
| 274 Cytisus capitatus, L. 8. Cytisus mit kopfförmigen Blumen | - | - | 24 |
| 275 Cytisus Austriacus, L. 9. österrei- chischer Cytisus | - | - | 20 |
| 276 Cytisus supinus, L. 10. kriechender Cytisus | - | - | - |

Nro

| | St. | fl. | fr. |
|---|-----|-----|-----|
| 277 Cytisus argenteus. L. 12. silberfärbiger Cytisus | I | - | 32 |
| 278 Cytisus purpureus. L. 14. purpurfärbiger Cytisus | - | - | - |
| 279 Cytisus glutinosus. Lod. klebrichter Cytisus | - | - | - |
| 280 Daphne mezereum. L. 1. Seibelbast mit rothen Blumen | - | - | - |
| 281 Daphne mezereum. flore albido fructu flavescente, v. Münch. Seibelbast mit weissen Blumen und gelben Beeren | - | - | 8 |
| 282 Daphne alpina. L. 6. Alpenkellerhals | - | - | 16 |
| 283 Daphne laureola. L. 7. immergrüner Kellerhals | - | - | - |
| 284 Daphne sericea. Lod. Kellerhals mit seidenweißen anliegenden Haaren | - | - | - |
| 285 Diospyros lotus. L. 1. indianische Dattelpflaume | - | - | 30 |
| 286 Diospyros Virginiana. L. 2. virginische Dattelpflaume | - | - | 24 |
| 287 Dirca palustris. L. 1. Federholz | - | 2 | 12 |
| 288 Elæagnus angustifolia. L. 1. E. inermis. Mill. 2. der schmalblättrige wilde Delbaum | - | - | 24 |
| 289 Elæagnus orientalis. L. 2. El. spinosus. Mill. 1. der morgenländische breitblättrige Delbaum | - | - | - |
| 290 Ephedra distachia. L. 1. staubiger See = Rosschwanz | - | - | 24 |

Nro

| | St. | fl. | fr. |
|---|-----|-----|-----|
| 291 Erica vulgaris. L. 1. die gemeine Heide | 1 | - | 8 |
| 292 Erica herbacea. Lod. | - | - | - |
| 293 Erica vagans alba Lod. | - | - | - |
| 294 Erica vagans rubra Lod. | - | - | - |
| 295 Erica cineria Lod. | - | - | - |
| 296 Erica cineria alba | - | - | - |
| 297 Erica tetralix alba, Lod. | - | - | - |
| 298 Erica tetralix rubra Lod. | - | - | - |
| 299 Erica ciliaris Lod. | - | - | - |
| 300 Erica cornea Lod. | - | - | - |
| 301 Evonymus Americanus. L. 1. der ameritanische Spindelbaum | - | - | 16 |
| 302 Evonymus latifolius. L. 3. breitblättriger Spindelbaum | - | - | 20 |
| 303 Evonymus europæus. L. 4. gemeiner Spindelbaum | - | - | 6 |
| 304 Evonymus europæus. fol. varieg. Spindelbaum mit gefleckten Blättern | - | - | 20 |
| 305 Evonymus verrucosus. L. 5. Ev. pannonicus, v. Münch, warziger Spindelbaum | - | - | 20 |
| 306 Evonymus longifolius, Lod. langblättriger Spindelbaum | - | - | 20 |
| 307 Fagus castanea. L. 1. der zahme Kastanienbaum | - | - | 24 |
| 308 Fagus castanea. fol. varieg. Kastanie mit gefleckten Blättern | - | - | - |
| 309 Fagus pumila. L. 2. nordameritanische Zwergkastanie | - | - | - |
| 310 Fagus sylvatica. L. 3. gemeine Buche | - | - | 6 |

| Nro | St. | fl. | kr. |
|-----|--|-----|------|
| 311 | Fagus sylvatica, fol. atro-rubentibus. die Blutbuche | I | |
| 312 | Ficus carica. L. 1. der Feigenbaum | - | I 12 |
| 313 | Fothergilla alnifolia seu Gardeni. L. 1. Carolinische erlenblättrige Fothergille | - | - 48 |
| 314 | Fraxinus excelsior. L. 1. die gemeinre Esche | - | - 8 |
| 315 | Fraxinus excelsior. fol. ex albo varieg. Esche mit weißgeschwecten Blättern | - | - 24 |
| 316 | Fraxinus excelsior. fol. & luteo varieg. Esche mit gelbgesch. Blättern | - | - 20 |
| 317 | Fraxinus humilior minori & tenuiori folio. v. Mönch c. die Zwergesche von Moritz Hier | - | - 24 |
| 318 | Fraxinus ornus. L. 2. die blumentragende Esche | - | - 24 |
| 319 | Fraxinus americana. L. 3. Fr. Caroliniana. Mill. 6. amerikanische weiße Esche | - | - 24 |
| 320 | Fraxinus americana nigra. Lod. amerikanische schwarze Esche | - | - 24 |
| 321 | Fraxinus rotundifolia. Mill. 2. die Mannaesche | - | - 24 |
| 322 | Fraxinus paniculata. Mill. 4. Fr. florifera. amerikanische Esche mit in Kolben wachsenden Blumen | - | - 24 |
| 323 | Fraxinus novæ Angliæ. Mill. 5. Esche aus Neu-England | - | - 24 |
| 324 | Fraxinus integrifolia. Mönch. ganzblättrige Esche | - | - 24 |

| Nro | | St. | fl. | fr. |
|-----|---|-----|-----|-----|
| 325 | <i>Fraxinus pendula</i> . Lod. die hangende Esche | I | | 30 |
| 326 | <i>Fraxinus lentiscifolia</i> . Lod. massigbaumblättrige Esche | - | - | 24 |
| 327 | <i>Fraxinus microphylla</i> . Lod. kleinblättrige Esche | - | - | 30 |
| 328 | <i>Fraxinus alba americana</i> . Lod. die weiße amerikanische Esche | - | - | 24 |
| 329 | <i>Fraxinus corte aurea</i> Lod. | - | - | 24 |
| 330 | <i>Fraxinus Juglandifolia</i> Lod. | - | - | 24 |
| 331 | <i>Fraxinus crispa</i> Lod. | - | - | 40 |
| 332 | <i>Gaultheria procumbens</i> . L. I. auf der Erde liegende Gaultheria | - | - | |
| 333 | <i>Genista sagittalis</i> . L. 4. pfeilsförmiger Zwergginster | - | - | 12 |
| 334 | <i>Genista tinctoria</i> . L. 6. gemeiner Färbginster | - | - | 12 |
| 335 | <i>Genista sibirica</i> . L. 7. sibirischer Ginster | - | - | 16 |
| 336 | <i>Genista florida</i> . L. 8. blühender Ginster aus Spanien | - | - | 18 |
| 337 | <i>Genista anglica</i> . L. II. englischer Ginster | - | - | 18 |
| 338 | <i>Genista Germanica</i> . L. 12. deutscher Ginster | - | - | 12 |
| 339 | <i>Genista hispanica</i> . L. 13. spanischer Ginster | - | - | |
| 340 | <i>Genista lusitanica</i> . L. 14. portugiesischer Ginster | - | - | 16 |
| 341 | <i>Ginkgo biloba</i> . L. I. chinesischer Sumpfbaum mit getheilten Blättern | - | I | 48 |

Nro

| | St. | fl. | fr. | |
|-----|--|-----|-----|----|
| 342 | Gleditsia triacanthos. L. 1. dreistachelichte Gleditsia | I | - | 36 |
| 343 | Gleditsia inermis. L. 2. Gleditsia ohne Stacheln | - | - | 42 |
| 344 | Gleditsia chinensis. Lod. Chinesische Gleditsia | - | - | 48 |
| 345 | Gleditsia horita Lod. | - | - | |
| 346 | Gleditsia monosperma Lod. | - | - | |
| 347 | Glycina apios, L. 13. amerikanische Erbnuß | - | - | |
| 348 | Glycina frutescens. L. 14. der karolinische strauchigte Bohnenbaum | - | - | 30 |
| 349 | Halesia tetraptera. L. 1. vierflügelichte Halesia | - | - | 30 |
| 350 | Halesia diptera. L. 2. zweyflügelichte Halesia | - | - | 30 |
| 351 | Hamamelis virginica, L. 1. der Zauberhaselstrauch | - | - | |
| 352 | Hedera helix. L. 1. der gemeine Epheu | - | - | 8 |
| 353 | Hedera helix. folio aureo. Mill. mit gelblichten Blättern | - | - | |
| 354 | Hedera helix. folio argenteo. Mill. mit silbergestreiften Blättern | - | - | |
| 355 | Hedera poetica. Mill. Epheu mit gelben Beeren | - | - | |
| 356 | Hedera quinquefolia. L. 2. Jungfernwein | - | - | 12 |
| 357 | Hedera cortifolia Lod. | - | - | |
| 358 | Hibiscus syriacus. f. 19. syrische Ketmia | - | - | 12 |

Nro

| | St. fl. | fl. |
|---|---------|-----|
| 359 Hibiscus syriacus flore caeruleo. mit blauer Blume | 1 | 16 |
| 360 Hibiscus syriacus flore albo, mit weißer Blume | - | 16 |
| 361 Hibiscus syriacus flore ex albo & rubro varieg. mit weiß und roth ge- streifter Blume | - | 16 |
| 362 Hibiscus syriacus fol. ex albo ele- ganter varieg. mit weißgeheckten Blättern | - | 30 |
| 363 Hibiscus syriacus flore pleno, mit gefüllter Blume | - | 34 |
| 364 Hibiscus syr. flore albo pleno | - | 40 |
| 365 Hippophae rhamnoides. L. 1 See- kreuzborn mit lanzenförmigen Blät- tern | - | 24 |
| 366 Hippophae Canadensis. Seekreuz- born mit eyrunden Blättern | - | 24 |
| 367 Hydrangea arboreseens. L. 1. baum- artiae Hydrangea | - | 12 |
| 368 Hydrangea radiata Lod. | - | 36 |
| 369 Hydrangea mutabilis Lod. | 1 | 30 |
| 370 Hypericum Kalmianum. L. 2. strauch- artiges nordamerikanisches Johans- neskraut | - | 10 |
| 371 Hypericum ascyron. L. 9. siberi- sches Johanneskraut | - | 12 |
| 372 Hypericum androsamum. L. 10. beerentragendes Johanneskraut | - | 16 |
| 373 Hypericum canariense. L. 13. kana- risches Johanneskraut | - | - |

D

| Nro | St. | fl. | fr. |
|--|-----|-----|-----|
| 374 <i>Hypericum hircinum</i> , L. 14. stin- fendes Johannestraut | 1 | - | 12 |
| 375 <i>Hypericum olympicum</i> , L. 11. mor- genländisches Johannestraut mit großer Blume | - | - | 16 |
| 376 <i>Hypericum prolificum</i> , L. 19. spros- sendes Johannestraut | - | - | 16 |
| 377 <i>Hypericum monogynum</i> , L. Jo- hannestraut mit einem Staubwege | - | - | |
| 378 <i>Hypericum tomentosum</i> H. | - | - | |
| 379 <i>Jasminum officinale</i> , L. 1. g. meiner Jasmin | - | - | 24 |
| 380 <i>Jasminum officinale</i> , fol. ex luteo varieg. Jasmin mit gelbgescheckten Blättern | - | - | 36 |
| 381 <i>Jasminum fruticans</i> , L. 4. strauch- artiger gelber Jasmin | - | - | 18 |
| 382 <i>Jasminum humile</i> , L. 5. italiäni- scher gelber Zwerg-Jasmin | - | - | 18 |
| 383 <i>Ilex aquifolium</i> , L. 1. die gemeine Stechpalme | - | - | 24 |
| 384 <i>Ilex echinata</i> , Mill. 2. die Igelstech- palme | - | - | |
| 385 <i>Ilex caroliniana</i> , Mill. 3. Dahoone- stechpalme aus Carolina | - | I | 12 |
| 386 <i>Ilex opaca</i> , Lod. dichtbelaubte Stech- palme | - | I | 12 |
| 387 <i>Ilex dentata</i> , Lod. gezähnte Stech- palme | - | I | 12 |
| 388 <i>Ilex</i> fol. varieg. mehrere Abarten mit weiß oder gelb gescheckten oder eingesackten Blättern | - | - | 48 |

Nro

| | St. | fl. | lr. | | | |
|-----|-----------|-------------|--|---|---|----|
| 389 | Ilex | crisifolium | Lod. | - | - | 33 |
| 390 | Ilex | prnoides | Lod. | - | - | 48 |
| 391 | Ilex | hetrophilla | Lod. | - | - | 48 |
| 392 | Ilex | ferox. | Lod. | - | - | 48 |
| 393 | Ilex | recurva. | Lod. | - | - | 36 |
| 394 | Itea | Virginica. | L. 1. virginische Itea | - | - | |
| 395 | Iva | frutescens. | L. unächter Jesuiten- bindens; auch | - | - | |
| 396 | Juglans | regia. | L. 1. die gemeine große Walnuß | - | - | 24 |
| 397 | Juglans | alba. | L. 2. die weisse nord- amerikanische oder Hickorywalnuß | - | - | 30 |
| 398 | Juglans | nigra. | L. 3. die runde schwar- ze nordamer. Walnuß | - | - | 30 |
| 399 | Juglans | cinerea. | L. 4. J. oblonga. Mill. 3. die lange Schw. nordam. dito | - | - | |
| 400 | Juglans | baccata. | L. 5. beertragende Walnuß | - | - | |
| 401 | Juglans | glabra. | Mill. 5. weisse nord- amerikanische runde glatte Walnuß | - | - | 36 |
| 402 | Juglans | ovata | Mill. 6. nordameri- kanische eyrunde Walnuß | - | - | 36 |
| 403 | Juniperus | thurifera. | L. 1. Beyh- rauch-Wachholder | - | - | |
| 404 | Juniperus | chinesis | L. 4. Chinesi- scher Wachholder | - | - | |
| 405 | Juniperus | Sabina. | L. 5. der Seven- baum | - | - | 16 |
| 406 | Juniperus | Sabina. | fol. varieg. See- venbaum mit gezeichneten Blättern | - | - | 30 |
| 407 | Juniperus | Virginiana. | L. 6. die vir- ginische rote Eeder | - | - | 38 |

| Nro | | St. | fl. | fr. |
|-----|--|-----|-----|-----|
| 408 | Juniperus communis. L. 7. gemeiner Wachholder | I | - | 12 |
| 409 | Juniperus Caroliniana. Mill. 4. die carolinische rothe Ceder | - | - | - |
| 410 | Juniperus sibirica Lod. | - | - | - |
| 411 | Juniperus succica Lod. | - | - | - |
| 412 | Juniperus caroliniana. Lod. | - | - | - |
| 413 | Juniperus phœnicea Lod. | - | - | - |
| 414 | Juniperus bermudiana Lod. | - | - | - |
| 415 | Juniperus alpina Lod. | - | - | - |
| 416 | Juniperus axycedrus Lod. | - | - | - |
| 417 | Juniperus thurifera. Lod. | - | - | - |
| 418 | Kalmia latifolia. L. 1. breitblättriger Edfelbaum | - | - | - |
| 419 | Kalmia angustifolia L. 2. schmalblättriger Edfelbaum | - | 3 | 30 |
| 420 | Kalmia glauca, Lod. pfeilblättriger Edfelbaum | - | - | - |
| 421 | Kalmia angl. fol. rubro, Lod. | - | 3 | 30 |
| 422 | Kalmia angl. fol. varieg. | - | - | - |
| 423 | Lavandula spica. L. 1. gemeiner Lavendel | - | - | 12 |
| 424 | Laurus nobilis, L. 8. gemeiner Lorbeerbaum | - | - | 24 |
| 425 | Laurus nobilis fol. varieg. Lorbeerbaum mit gestreckten Blättern | - | - | 40 |
| 426 | Laurus Benzoin. L. 15. der Benzoinlorbeerbaum | - | - | - |
| 427 | Laurus Sassafras. L. 16. der Sassafrasbaum | - | - | - |
| 428 | Ledum latifolium Lod. | - | I | 12 |
| 429 | Ledum longifolium Lod. | - | I | 12 |

| Nro | | St. | fl. | fr. |
|-----------------|---|-----|-----|-----|
| 430 | Ledum decumbens Lod. | I | 3 | 30 |
| 431 | Ledum palustre. L. Sumpfsorst | - | - | - |
| 432 | Ledum angustifolium. Schmalblättriger Vorst | - | - | - |
| 433 | Ledum thymifolium. Lod. thymianblättriger Vorst | - | - | - |
| 434 | Ligustrum vulgare. L. 1. die gemeine Rainweide | - | - | 6 |
| 435 | Ligustrum vulgare. fol. ex albo varieg. Rainweide mit weißgescheckten Blättern | - | - | 16 |
| 436 | Ligustrum vulgare. fol. ex luteo varieg. Rainweide mit gelbgescheckten Blättern | - | - | 16 |
| 437 | Ligustrum latifolium. L. 2. breitblättrige Rainweide | - | - | 18 |
| 438 | Ligustrum Italicum. Mill. 2. immergrüne Rainweide | - | - | 10 |
| 439 | Liquidambar Styraciflua. L. 1. der Storaxbaum | - | - | 36 |
| 440 | Liquidambar peregrina. L. 2. Liq. asplenifolia, Lod. tarrenkrautblättriger Storaxbaum | - | - | - |
| 441 | Liriodendron tulipifera. L. 1. der Tulpenbaum | - | I | 30 |
| 442 | Liriodendron tulipifera foliis integris. Tulpenbaum mit ganzen ungetheilten Blättern | - | - | - |
| L o n i c e r a | | | | |
| I. | Periclymenum. Geißblatt mit windenden Stengeln und langröhri gen Blumen. | - | - | - |

Nro

| | St. | fl. | lr. |
|--|-----|-----|-----|
| 443 Lonicera caprifolium. L. 1. durchgewachsenes italienisches Geißblatt | 1 | - | 12 |
| 444 Lonicera caprifolium. frühblühendes mit weißen Blumen | - | - | 12 |
| 445 Lonicera caprifolium. frühblühendes mit roten Blumen | - | - | 12 |
| 446 Lonicera caprifol. mit gelben Blum. | - | - | 12 |
| 447 Lonicera caprifolium. spätblühendes Geißblatt | - | - | 12 |
| 448 Lonicera sempervirens L. 2. immergrünendes virginsches Geißblatt | - | - | 12 |
| 449 Lonicera divica. L. 3. Geißblatt mit ganz getrennten Geschlechtern | - | - | 14 |
| 450 Lonicera periclymenum. L. 4. gemeines wildes Geißblatt | - | - | 8 |
| 451 Lonicera periclymenum. mit weißen Blumen | - | - | 10 |
| 452 Lonicera periclymenum. mit rothen Blumen | - | - | 10 |
| 453 Lonicera periclymenum. mit gesch. Blättern | - | - | 10 |
| 454 Lonicera periclymenum. holländisches Geißblatt | - | - | 10 |
| 455 Lonicera periclymenum. langblühendes Geißblatt | - | - | 12 |
| 456 Lonicera media. L. 6. bestäubtes Geißblatt | - | - | 12 |
| 457 Lonicera simp. fol. varieg. S. | - | - | 20 |
| II. Chamaecerasus. Die H & ntische mit gerandten Stamm, an jedem Stängel 3wo Blumen mit kurzen Röhren. | | | |

| Nro | St. | fl. | fr. | |
|---------------------------------------|---|-------------|-----|----|
| 458 | Lonicera nigra. L. 7. | schwarzbe- | 1 | |
| | richte Heckenkirsche | | - | 16 |
| 459 | Lonicera tatarica. L. 8. | tartarische | - | |
| | Heckenkirsche | | - | 20 |
| 460 | Lonicera xylosteum. L. 9. | gemeine | - | |
| | Heckenkirsche | | - | 10 |
| 461 | Lonicera xylosteum fol. luteis. mit | | - | |
| | gelben Blättern | | - | 12 |
| 462 | Lonicera pyrenaica. L. 10. | pyrenais- | - | |
| | che Heckenkirsche | | - | 12 |
| 463 | Lonicera alpigena. L. 11. | Alpen- | - | |
| | heckenkirsche | | - | 16 |
| 464 | Lonicera caerulea. L. 12. | blaubee- | - | |
| | richte Heckenkirsche | | - | |
| 465 | Lonicera coccinea. Lod. | scharlach- | - | |
| | rothbeerichte Heckenkirsche | | - | 20 |
| III. Die Heckenkirsche mit aufrechten | | | | |
| Stamm und vielblummigen Stengeln. | | | | |
| 466 | Lonicera symphoricarpos. L. 13. | | - | |
| | St. Petersstaude | | - | 8 |
| 467 | Lonicera Diervilla. L. 15. | die stau- | - | |
| | dige Diervilla | | - | 6 |
| 468 | Lonic. sibirica. sibirische Heckenkirsche | | - | |
| 469 | Lycium europaeum. L. 10. | europäi- | - | |
| | scher dornichter Jasmin | | - | 6 |
| 470 | Magnolia grandiflora. L. 1. | die | - | |
| | großblumige Magnolie | | 4 | 12 |
| 471 | Magnolia grandiflora. fol. obtusio- | | - | |
| | ferrugineis Lod. Magnolie mit ab- | | - | |
| | gestumpften röhrlischen Blättern | | 5 | |

Nro

| | St. | f. | ff. |
|---|-----|----|-----|
| 472 Magnolia glauca. L. 2. virginische schmalblättrige Magnolie | 1 | | |
| 473 Magnolia acuminata. L. 3. pensyl- vanische Magnolie mit zugespitzten Blättern | - | 3 | 48 |
| 474 Magnolia tripetala. L. 4. der karö- linische Regenschirmbaum | - | - | |
| 475 Magnolia virruginia Lod. | - | 6 | 40 |
| 476 Melianthus major. L. 1. die größere afrikanische Honigblume | - | - | 24 |
| 477 Melianthus minor. L. 2. die kleine Honigblume | - | - | 36 |
| 478 Menispermum canadense. L. 1. ka- nadischer Mondsaamen | - | - | 12 |
| 479 Menispermum virginicum. L. 2. virginischer Mondsaamen | - | - | 16 |
| 480 Mespilus pyracantha. L. 1. immer grüner Dorn | - | - | 16 |
| 481 Mespilus germanica. L. 2. gemei- ner Mispelbaum | - | - | 24 |
| 482 Mespilus arbutifolia. L. 3. erdbeer- baumblättrige Mispel | - | - | 20 |
| 483 Mespilus arbutifolia minor. kleinere erdbeerbaumblättrige Mispel | - | - | |
| 484 Mespilus amelanchier. L. 4. Alpen- Mispel | - | - | 20 |
| 485 Mespilus chamae-mespilus. L. 5. undächte Mispel | - | - | 26 |
| 486 Mespilus chamae-mespilus rotundi- folia. Lod. rundblättrige undächte Mispel | - | - | 26 |

Nro

| | St. | fl. | fr. |
|--|-----|-----|-----|
| 487 Mespilus canadensis. L. 6. kanadische Mispel | I | - | 12 |
| 488 Mespilus cotoneaster. L. 8. quittenblättrige Mispel | - | - | 18 |
| 489 Mespilus spinosa. Lod. flächliche Mispel mit glänzenden Blättern | - | - | 20 |
| 490 Mespilus grossularia fol. Lod. Stachelbeerblättrige Mispel | - | - | 24 |
| 491 Mespilus maximus. Lod. große raubblättrige Mispel | - | - | 30 |
| 492 Mespilus odorata, S. wohlriechende Mispel | - | - | 24 |
| 493 Mespilus amelanchier nivea major, große Schneeweise Alpenmispel | - | - | 24 |
| 494 Mespilus amelanchier nivea minor, kleine Schneeweise Mispel | - | - | 24 |
| 495 Mespilus pumila. Zwergmispel | - | - | 20 |
| 496 Morus alba, L. 1. der weisse Maulbeerbaum | - | - | 18 |
| 497 Morus nigra. L. 2. der schwarze Maulbeerbaum | - | - | 24 |
| 498 Morus papyrifera. L. 3. der Papier Maulbeerbaum | - | - | 24 |
| 499 Mors rubra. L. 4. der virginische Maulbeerbaum mit rother Frucht | - | - | 24 |
| 500 Mors tatarica. L. 6. der tatarische Maulbeerbaum | - | - | |
| 501 Mors pensylvanica. Lod. pennsylvanischer Maulbeerbaum | - | - | 40 |
| 502 Mors hispanica, Lod. spanischer Maulbeerbaum | - | - | |

E

Nro

| | St. | fl. | fr. |
|--|-----|-----|-----|
| 503 Myrica gale. L. 1. Porst | I | - | 30 |
| 504 Myrica marylandica. maryländischer Porst | - | - | 30 |
| 505 Myrica cerifera. L. 2. der Wachsbäum | - | - | 24 |
| 506 Nyssa aquatica. L. 1. der virginische Tupelo- oder Fischerbaum | - | - | |
| 507 Nyssa sylvatica. Lod. der Bergtupelobaum | - | - | |
| 508 Olea europæa. L. 1. der Olivenbaum | - | - | 48 |
| 509 Passiflora carulea. L. 26. blaue Passionsblume | - | - | 24 |
| 510 Periploca græca. L. 1. indianische Rebe | - | - | 16 |
| 511 Philadelphus coronarius. L. 1. wilder Jasmin | - | o | 8 |
| 512 Philadelphus inodorus. L. 2. karolinischer wilder Jasmin ohne Geruch | - | - | 12 |
| 513 Philadelphus nova species. Lod. eine neue unbestimmte Art | - | - | |
| 514 Philadelphus Laxus Lod. | - | - | 36 |
| 515 Phillyrea angustifolia. L. 2. schmalblättrige Steinlinde | - | I | 48 |
| 516 Phillyrea angustifolia variegata. Lod. mit gestreiften Blättern | - | I | 48 |
| 517 Phillyrea latifolia. L. 3. breitblättrige Steinlinde | - | I | 48 |
| 518 Phillyrea ligustrifolia Mill. 4. rainwaidenblättrige Steinlinde | - | I | 48 |
| 519 Phillyrea rosmarinifolia. Mill. 7. rosmarinblättrige Steinlinde | - | 2 | |

Nro:

St. fl. kr.

520 *Phlomis fruticosa*, L. 1. der Salbey-
baum

I

P i n u s

I. Bei denen immer zwei oder meh-
rere Nadeln aus einer gemeinschaft-
lichen Scheide hervorkommen.

1. Zweiblätterige.

521 *Pinus sylvestris* L. 1. die gemeine
Kiefer

-

-

8

522 *Pinus Montana*, Mill. 5. der Krum-
holzbaum

-

-

20

523 *Pinus Virginiana*, Mill. 9. die Zer-
sey = Kiefer

-

-

30

524 *Pinus echinata*, du Roi. die 2-
oder 3 blätterige nordamerikanische
Kiefer

-

-

30

525 *Pinus pinea*, L. 2. der Piniolen-
baum

-

-

526 *Pinus maritima* prima, d. R. die
Büschel = Kiefer

-

-

527 *Pinus maritima* minor, d. R. die
niedrige Büschel = Kiefer

-

-

2. Dreiblätterige.

528 *Pinus rigida*, Mill. 10. die virgini-
sche 3 blätterige Kiefer

-

-

30

529 *Pinus taeda*, Mill. 11. die virginische
Weyprauch = Kiefer

-

-

30

Nro

St. fl. fr.

3. Fünfblätterige.

| | | | | | |
|-----|--|---|---|---|----|
| 530 | Pinus cembra. L. 4. P. sibirica. Lod. die Zübelnuß = Kiefer | I | - | - | 30 |
| 531 | Pinus strobus. L. 5. die Weymuths- Kiefer | - | - | - | 24 |

4. Mit mehr als fünf Nadeln mit
kleinen Büscheln.

| | | | | | |
|-----|---|---|---|---|----|
| 532 | Pinus cedrus. L. 6. die Ceder von Libanon | - | - | - | - |
| 533 | Pinus larix. L. 7. der Lerchenbaum | - | - | - | 10 |
| 534 | Pinus larix alba. Lod. der weiße Lerchenbaum | - | - | - | 20 |
| 535 | Pinus larix rubra. Lod. der rothe Lerchenbaum | - | - | - | 20 |
| 536 | Pinus larix nigra. Lod. P. laricina du Roi. der schwarze Lerchenbaum | - | - | - | 20 |

II. Bei denen die Nadeln jederzeit
einfach an den Zweigen wachsen.

1. Mit sammartigstehenden Nadeln.

| | | | | | |
|-----|---|---|---|---|----|
| 537 | Pinus abies. d. R. P. picea. L. 8. Abies alba. Mill. die Weißtanne | - | - | - | 24 |
| 538 | Pinus balsamea. L. 9. die gilendische Balsamtanne | - | - | - | 30 |
| 539 | Pinus americana. d. R. die Schier- lingstange | - | - | - | - |

2. Deren Nadeln rund an den Zwei-
gen umherstehen.

| Nro | | St. | fl. | tr. |
|-----|--|-----|-----|-----|
| 540 | Pinus picea. d. R. Pin. abies, L. | I | | |
| | II. die Rothtanne | - | - | 8 |
| 541 | Pinus canadensis, L. 10. die weisse nordamerikanische Fichte | - | - | 30 |
| 542 | Pinus mariana. D. R. die schwarze nordamerikanische Fichte | - | - | 30 |
| 543 | Pinus mariana rubra, Mill. D. R. die nordamer. rothe Fichte | - | - | 30 |
| 544 | Pinus pumila. Lod. niedrige amerikanische Fichte | - | - | 30 |
| 545 | Pinus abies minor. kleine amerikanische Fichte | - | - | |
| 546 | Platanus orientalis. L. 1. der morgenländische Platanus | - | - | 24 |
| 547 | Platanus occidentalis, L. 2. der nordamerikanische Platanus | - | - | 24 |
| 548 | Platanus Hispanicus, Mill. der spitzblättrige spanische Platanus | - | - | 24 |
| 549 | Populus lobata Lod. | - | - | 26 |
| 550 | Populus cordifolia Lod. | - | - | 26 |
| 551 | Populus pentula Lod. | - | - | 26 |
| 552 | Populus angulata | - | - | |
| 553 | Populus alba, L. 1. die weisse oder Silberpappel | - | - | 8 |
| 554 | Populus alba major, Mill. 4. Silberpappel mit großen Blättern | - | - | 12 |
| 555 | Populus tremula, L. 2. die Aspe | - | - | 6 |
| 556 | Populus nigra, L. 3. die schwarze deutsche Pappel | - | - | 6 |
| 557 | Populus nigra italica, d. R. die italienische Pappel | - | - | 6 |

Nro

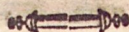
| | St. | fl. | fr. |
|---|-----|-----|-----|
| 558 Populus Balsamifera. L. 4. Pop. Tacamahaca. Mill. 6. die Balsampappel | 1 | - | 8 |
| 559 Populus Balsamifera foliis cordatis. Mönch. Balsampappel mit herzförmigen großen Blättern | - | - | 10 |
| 560 Populus heterophylla. L. 5. die Pappel mit verschiedenen Blättern | - | - | 20 |
| 561 Populus Caroliniensis. Mönch. die carolinische Pappel | - | - | 16 |
| 562 Populus Canadensis. Mönch. die canadische Pappel | - | - | 12 |
| 563 Populus Atheniensis. Lod. die athenische Pappel | - | - | |
| 564 Potentilla fruticosa. L. 1. das strauchartige Kriechstrauch | - | - | 8 |
| 565 Prinos verticillatus L. 1. quirlförmige Winterbeere | - | - | |
| 566 Prinos glaber L. 2. glatte Winterbeere | - | - | |
| 567 Prinos nebulosus. Lod. | - | - | |
| 568 Prinos lanceolatus. Lod. lanzetblättrige Winterbeere | - | - | |
| 569 Prinos levigata Lod. | - | - | |
| 570 Prinos lucidus Lod. | - | - | |

I. Prunus. der Pflaumenbaum.

| | | | |
|---|---|---|----|
| 571 Prunus domestica. L. 15. der gemeine Pflaumenbaum | - | - | 12 |
| 572 Prunus domestica flore semiduplici. Pflaumen mit halb doppelter Blüte | - | - | 24 |
| 573 Prunus domestica flore rubro Lod. Pflaumen mit rother Blüte | - | - | 24 |

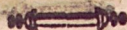
Nro

| | St. | fl. | lr. |
|---|-----|-----|-----|
| | I | | |
| 574 Prunus domestica cerasiformis. die Kirschpflaume | - | - | 24 |
| 575 Prunus insititia. L. 16. der Kriechenbaum | - | - | 12 |
| 576 Prunus insititia fructu albo. eine Art mit weißer Frucht | - | - | 24 |
| 577 Prunus insititia fructu rubro. mit rother Frucht | - | - | 24 |
| 578 Prunus spinosa. L. 17. der Schwarzdorn | - | - | 6 |
| II. Armeniaca. der Apricosenbaum. | | | |
| 579 Prunus armeniaca. L. 9. der Apricolenbaum | - | - | 20 |
| 580 Prunus armeniaca. fol. variegatis. Apricosenbaum mit gefleckten Blättern | - | - | 24 |
| 581 Prunus sibirica. L. 10. die schwarze sibirische Apricose | - | - | 24 |
| III. Cerasus, Kirschchen, an denen die Blumen in holden hervorkommen, und die Früchte lange dünne Stiele haben. | | | |
| 582 Prunus avium. L. 13. der wilde Kirschbaum | - | - | 10 |
| 583 Prunus avium flore multiplici. mit doppelter Blüte | - | - | 24 |
| 584 Prunus avium. fructu rubro parvo serotino. mit rother spater Frucht | - | - | 20 |



| Nro | | St. | fl. | fr. |
|--|---|-----|-----|-----|
| 585 | Prunus cerasus. L. 12. die gemeine Gartentirsche | I | - | 12 |
| 586 | Prunus cerasus. foliis variegatis. Kirsche mit gesch. Blättern | - | - | 24 |
| 587 | Prunus cerasus racemosa. die stetsblühende Kirsche | - | - | 24 |
| 588 | Prunus cerasus racemosa. uno pediculo plura. die stetsblühende Bouquetkirsche | - | - | 24 |
| 589 | Prunus cerasus flore pleno. Kirschen mit gefüllter Blüthe | - | - | 24 |
| 590 | Prunus cerasus pumila d. R. die Zwergkirsche = Erdweichsel | - | - | 16 |
| 591 | Prunus cerasus austera. v. Münch. die schwarze saure Kirsche | - | - | 12 |
| 592 | Prunus cerasus Virginiana nana. virginische niedrige Kirsche | - | - | |
| 593 | Prunus chamaecerasus. Cerasus Canadensis. Mill. 5. kanadische Zwergkirsche | - | - | |
| 594 | Prunus mahaleb. L. 8. Steinweichsel | - | - | 12 |
| 595 | Prunus pumila. L. 11. niedrige kanadische Kirsche | - | - | 16 |
| IV. Padus. Traubentirsche, welche an einem gemeinschaftlichen Stiele mehrere Blumen und Früchten strauweise haben. | | | | |
| 596 | Prunus padus. L. 1. Vogel = ober Traubentirsche | - | - | 10 |
| 597 | Prunus virginiana, L. 2. virginische Traubentirsche | - | - | 18 |

| Nro | St. fl. | fr. |
|--|---------|-----|
| 598 ^r Prunus maritima. f. großblättrige Meer = Traubentirsche | I | |
| 599 Prunus nana. d. R. nordamerikanische niedrige Traubentirsche | - | 20 |
| 600 Prunus declinata, Lod. Traubentirsche mit unter sich gebogenen Blättern | - | 20 |
| 601 Prunus Lauro-cerasus. L. 5. der Lorbeertirschebaum | - | 24 |
| 602 Prunus Lauro-cerasus fol. ex albo varieg. Lorbeertirsche mit weißgefleckten Blättern | - | 30 |
| 603 Prunus lusitanica, L. 4. portugiesische Lorbeertirsche | - | 30 |
| 604 Prunus lusitanica fol. varieg. mit gefleckten Blättern | - | |
| 605 Ptelca trifoliata, L. 1. der tarolinische Staudentlee | - | 12 |
| 606 Punica granatum, L. 1. Granatbaum | - | 26 |
| 607 Punica granatum flore pleno. Granatbaum mit gefüllter Blüte | - | 30 |
| I. Pyrus, der Birnbaum. | | |
| 608 Pyrus communis. L. 1. gemeiner Birnbaum | - | 8 |
| 609 Pyrus nivalis. B. | - | 24 |
| 610 Pyrus hiprita B. | - | 24 |
| 611 Pyrus fativa flore pleno. Birnbaum mit gefüllter Blüte | - | 24 |



Nro

| | St. | fl. | fr. |
|--|-----|-----|-----|
| 612 Pyrus fativa fol. eleganter varieg. Birnbäum mit schön gezeichneten Blät- tern | I | | |
| 613 Pyrus carne rubente. die Blutbirn | - | - | 30 |
| 614 Pyrus fructu medio pyramidato sc. Birn mit krausen Kohlblättern | - | - | 24 |
| 615 Pyrus pollveria. L. 2. Pyrus irre- gularis. v. Münch. die Kazerolen- Birn | - | - | |
| 616 Pyrus spectabilis. Lod. die fürtref- liche Birn | - | - | |
| 617 Pyrus americana. Lod. die amerita- nische Birn | - | - | |
| II. Malus. der Apfelbaum. | | | |
| 618 Pyrus malus angustifolia W. | - | - | |
| 619 Pyrus prunifolium | - | - | |
| 620 Pyrus M. frutescens perenis. | - | - | 12 |
| 621 Pyrus malus. L. 3. der gemeine Apfelbaum | - | - | 8 |
| 622 Pyrus malus pumila. Mill. 3. der Paradiesapfel | - | - | 10 |
| 623 Pyrus malus frutescens. v. Münch. der Heckapfel | - | - | 6 |
| 624 Pyrus malus apetala. v. Münch. Py- rus dioica. Mönch. der Feigenapfel. Mill. | - | - | |
| 625 Pyrus malus baccata. L. 4. siberi- scher Apfel | - | - | 24 |
| 626 Pyrus malus coronaria. L. 5. der virginische Apfelbaum | - | - | 24 |



fr.
30
24
24
12
8
10
6
24
24

Nro

St. fl. fr.

- 627 Pyrus malus coronaria sempervirens. Lod. immergrüner virginischer Apfelbaum
- 628 Pyrus malus upsala. immerwährender schwedischer Apfel

| | | |
|---|---|----|
| I | - | - |
| - | - | 36 |
| - | - | 24 |

III. Cydonia. Quitten.

- 629 Pyrus cydonia oblonga. Mill. 1. die Birnquitte
- 630 Pyrus cydonia maliformis. Mill. 2. die Apfelquitte

| | | |
|---|---|----|
| - | - | 24 |
| - | - | 20 |

Quercus. Die Eiche.
I. Deutsche Eichen.

- 631 Quercus robur. Mill. 1. die Winterreiche
- 632 Quercus femina. Mill. 2. die Sommerreiche
- 633 Quercus foliis ex albo varieg. Eiche mit weißgescheckten Blättern

| | | |
|---|---|----|
| - | - | 8 |
| - | - | 8 |
| - | - | 48 |

II. Amerikanische Eichen.

- 634 Quercus Phellos. L. 1. die weitblättrige Eiche
- 635 Quercus Phellos angustifolia. Lod. die schmalblättrige Weideneiche
- 636 Quercus prinus. L. II. die kastanienblättrige Eiche

| | | |
|---|---|----|
| - | - | - |
| - | - | - |
| - | - | 48 |

Nro

| | St. | fl. | fr. |
|---|-----|-----|-----|
| 637 Quercus nigra. L. 13. die schwarze Eiche | I | | |
| 638 Quercus rubra. L. 14. die rothe Eiche | - | I | - |
| 639 Quercus rubra humilis. Lod. die rothe niedrige Eiche | - | - | 48 |
| 640 Quercus Marylandica. d. R. die maryländische Eiche | - | - | 50 |
| 641 Quercus palustris. d. R. die niedrige rothe Sumpfeiche | - | - | 24 |
| 642 Quercus carolinensis. v. Münch. die carolinische schwarze Eiche | - | - | 6 |
| 643 Quercus coccinea. v. Münch. die Scharlakeiche | - | - | |
| III. Andere ausländische Eichen. | | | |
| 644 Quercus esculus. L. 16. die italienische Eiche | - | - | |
| 645 Quercus agilops. L. 18. die levantische Eiche | - | I | |
| 646 Quercus cerris. L. 19. die burgundische Eiche | - | - | 48 |
| 647 Quercus humilis. Mill. 4. die Zwergbüschleiche | - | - | |
| 648 Quercus exoniensis. Lod. die Excestereiche | - | - | |
| IV. Immergrüne Eichen. | | | |
| 649 Quercus Ilex. L. 8. immergrüne Eiche | - | - | |

fr.

Nro

St. fl. fr.

| | | | | |
|-----|--|---|---|-----|
| 650 | Quercus gramuntia. v. Münch. immergrüne Eiche mit Hülsenblättern | I | - | 100 |
| 651 | Quercus suber. L. 9. die Korkeiche | - | - | 100 |
| 48 | 652 Quercus coccifera. L. 10. die Kermeseiche | - | - | 100 |
| 50 | 653 Quercus caroliniana, Lod. carolinische Eiche | - | - | 100 |
| 24 | 654 Quercus rubra novi sp. | - | - | 48 |
| 6 | 655 Quercus alba Lod. | - | I | 24 |
| 6 | 656 Quercus turners Lod. | - | I | 24 |
| 6 | 657 Quercus nigra novi Sp. | - | I | 12 |
| 6 | 658 Quercus heterophylla | - | - | |

Rhamnus. Der Weydorn.
I. Stachelichte Rhamni.

| | | | | |
|-----|--|---|---|----|
| 659 | Rhamnus catharticus. L. 1. der Kreuzdorn | - | - | 6 |
| 660 | Rhamnus Saxatilis, L. 5. der Steinwegdorn | - | - | |
| 48 | 661 Rhamnus scandens. v. Münch. carolinischer schlingender Wegdorn | - | - | 48 |

II. Unbewehrte Rhamni.

| | | | | |
|-----|---|---|---|---|
| 662 | Rhamnus alpinus. L. 14. Alpenwegdorn | - | - | 6 |
| 663 | Rhamnus pumilius, L. 15. kriechender Zwergwegdorn | - | - | |
| 664 | Rhamnus frangula, L. 16. der Faulbaum | - | - | 6 |



| Nro | | St. | fl. | fr. |
|------------------------|--|-----|-----|-----|
| | | I | | |
| 665 | Rhamnus alaternus. L. 18. der gemeine Alaternus | - | - | 28 |
| 666 | Rhamnus alaternus foliis argenteis. Lod. silberblättriger Alaternus | - | - | 30 |
| 667 | Rhamnus alaternus fol. aureis. Lod. goldblättriger Alaternus | - | - | 30 |
| 668 | Alaternis latifolia. Mill. 4. breitblättriger Alaternus | - | - | 30 |
| III. Dornichte Rhamni. | | | | |
| 669 | Rhamnus paliurus. L. 19. der Eyrindorn | - | - | 24 |
| 670 | Rhamnus zizyphus. L. 26. rother Brustbeerbaum | - | - | |
| 671 | Rhododendron ferrugineum. L. 1. rostfarbiger Rosenbaum mit blaßrothen Blumen | - | - | |
| 672 | Rhododendron hirsutum. L. 4. bärtiger Rosenbaum | - | I | 48 |
| 673 | Rhododendron ponticum. L. 6. pontischer Rosenbaum mit purpurrothen Blumen | - | I | 48 |
| 674 | Rhododendron maxicum. L. 7. virginischer größter Rosenbaum mit blaßrothen hernach weissen Blumen | - | 2 | - |
| 675 | Rhododendron punctatum Lod. | - | - | |
| 676 | Rhodora Canadensis. L. sp. pl. Lod. Azalen mit blauen Blumen | - | - | |
| 677 | Rhus coriaria. L. 1. der Gerberbaum | - | - | 6 |
| 678 | Rhus typhinum. L. 2. Hüschtolbenbaum virginischer großer Sumach | - | - | 16 |

Nro

St. fl. | fr.

| | | | | |
|---|---|---|---|----|
| 679 | Rhus glabrum, L. 4. der glatte Sumach | 1 | - | 12 |
| 680 | Rhus canadense, Mill. 5. Rhus Hypselodendron. Mönch. hochwachsendes kanadischer Sumach | - | - | 18 |
| 681 | Rhus copallinum, L. 7. der Sumach mit gestiegelten Stielen | - | - | 30 |
| 682 | Rhus cotinus, L. 26. der Perückenbaum | - | - | |
| 683 | Rhus vernix, L. 5. der Firnisbaum. Giftesche | - | - | |
| 684 | Rhus radicans, L. 12. Toxicodendron vulgare Mill. 1. der an den Gelenken wurzelnde Giftbaum | - | - | 12 |
| 685 | Toxicodendron, L. 13. Toxicod. pubescens, Mill. 2. Giftbaum mit wolkigen Blättern | - | - | 8 |
| I. Ribesia ohne Stacheln. Johannisbeeren. | | | | |
| 686 | Ribes rubrum, L. 1. rothe Johannisbeere | - | - | 6 |
| 687 | Ribes fructu albo. Johannisbeeren mit weißer Frucht | - | - | 6 |
| 688 | Ribes fructu foliis ex albo varieg. mit weißer Frucht und weißgescheckten Blättern | - | - | 12 |
| 689 | Ribes alpinum, L. 3. Straußbeere | - | - | 12 |
| 690 | Ribes nigrum, L. 4. schwarze Johannisbeere | - | - | 6 |

| Nro | | St. | fl. | fr. |
|--|---|-----|-----|-----|
| 691 | Ribes nigrum fol. varieg. mit gescheckten Blättern | I | - | 8 |
| 692 | Ribes americanum, Mill. 4. pensylvanische schwarze Johannisbeere | - | - | 12 |
| II. Grossularia mit Stacheln. Stachelbeere. | | | | |
| 693 | Ribes uva crispa. L. 8. wilde Stachelbeere | - | - | 6 |
| 694 | Ribes Grossularia. L. 7. Gross. hirsuta. Mill. 2. Gartenstachelbeere | - | - | 8 |
| 695 | Ribes Grossularia fructu rubro. Stachelbeere mit rother Frucht | - | - | 10 |
| 696 | Ribes Grossularia fructu oblongo. mit länglicher Frucht | - | - | 16 |
| 697 | Ribes reclinata. L. 6. rothe Stachelbeere mit niederhängenden Zweigen | - | - | 16 |
| 698 | Ribes Grossularia 30 bis 36 Arten Engl. große Stachelbeere | - | - | 18 |
| 699 | Robinia pseudo-acacia, L. 1. der Akazienbaum | - | - | 12 |
| 700 | Robinia hispida. L. 3. rothblühender härstiaer Akazienbaum | - | - | 26 |
| 701 | Robinia Halodendron. L. 15. der Halodendron | - | - | |
| 702 | Robinia Caraganna, L. 6. Rob. Alttagana, Pall. der sibirische Erbsenbaum | - | - | 20 |
| 703 | Robinia spinosa, L. 7. Rob. ferox, Pall. der stachelichte sibirische Erbsenbaum | - | - | |

Nro

| | St. | fl. | fr. |
|---|-----|-----|-----|
| 704 Robinia frutescens, L. 8. vierblätte- riger strauchartiger Erbsenbaum | I | - | 30 |
| 705 Robinia pygmaea, L. 9. der sibirische Zwerg- Erbsenbaum | - | - | 48 |
| 706 Robinia altagena Lod. | - | - | - |
| 707 Robinia chamlogu Lod. | - | - | - |
| 708 Robinia glutinosa Lod. | - | - | - |
| Rosa, Rosa, deren Verzeichniß siehe am Ende. | | | |
| 709 Rosmarinus officinalis, L. I. der Rosmarin | - | - | 20 |
| 710 Rosmarinus officinalis foliis aureis. gescheckter Rosmarin | - | - | 24 |
| 711 Rubus idæus, L. I. gemeine Him- beeren | - | - | - |
| 712 Rubus idæus fructu albo. weiße Himbeeren | - | - | 6 |
| 713 Rubus idæus semper fructus portans. immertragender Himbeerenstrauch | - | - | 10 |
| 714 Rubus fruticosus, L. 8. Brombee- renstaude | - | - | - |
| 715 Rubus fruticosus foliis varieg. Brombeerenstaude mit gescheckten Blättern | - | - | 12 |
| 716 Rubus fruticosus flore albo pleno. mit weißgefüllten Blumen | - | - | 24 |
| 717 Rubus odoratus, L. 10. wohlriechen- de kanadische Himbeere | - | - | 6 |
| 718 Rubus odoratus foliis varieg. mit gescheckten Blättern | - | - | - |

Nro

| | St. | fl. | ff. |
|---|-----|-----|-----|
| 719 Ruscus aculeatus. L. 1. der Mäuse- dorn | I | - | - |
| 720 Ruscus hypophyllum. L. 2. Zapfen- blatt | - | - | - |
| 721 Ruscus hypoglossum. L. 3. Zungen- blatt | - | - | - |
| 722 Ruscus racemosus. L. 5. der schmal- blättriger Mäuseoorn | - | - | - |
| Salix. Weiden | | | |
| I. Weiden mit glatten gezahnten Blättern. | | | |
| 723 Salix pentandra. L. 3. Lorbeerblätt- rige Weide | - | - | 8 |
| 724 Salix pentandra major. mit großen Blättern | - | - | 12 |
| 725 Salix vitellina. L. 6. gelbe Weide | - | - | 6 |
| 726 Salix amygdalina. L. 7. mandel- blättrige Weide | - | - | 8 |
| 727 Salix fragilis. L. 10. Glasweide | - | - | 6 |
| 728 Salix Babylonica. L. 11. babiloni- sche Weide | - | - | 10 |
| 729 Salix purpurea. L. 12. rothe Weide | - | - | 6 |
| 730 Salix helix. L. 13. braune Was- weide | - | - | 6 |
| 731 Salix myrsinites. L. 14. kriechende Glanzweide | - | - | 8 |
| II. Weiden mit glatten ganzen Blättern. | | | |
| 732 Salix reticulata. L. 18. netzförmige Weide | - | - | - |

Nro

| | St. | fl. | fr |
|--|-----|-----|----|
| 733 Salix myrtilloides, L. 19. heidelbeerenartige Weiden | I | - | - |
| III. Weiden mit haarigen ganzen Blättern. | | | |
| 734 Salix aurita, L. 22. salbeyblättrige Weide | - | - | 12 |
| 735 Salix arenaria, L. 25. Sandweide | - | - | 6 |
| 736 Salix fusca, L. 28. dufbaumblättrige Weide | - | - | 12 |
| 737 Salix rosmarinifolia, L. 29. rosmarinblättrige Weide | - | - | 8 |
| IV. Weiden mit rauhen Blättern und ungleichen Rand. | | | |
| 738 Salix caprea, L. 30. rundblättrige Sahlweide | - | - | - |
| 739 Salix caprea foliis varieg. Sahlweide mit geschckten Blättern | - | - | 10 |
| 740 Salix cinerea, L. 32. graue Weide | - | - | 6 |
| 741 Salix alba, L. 33. gemeine weisse Weide | - | - | 6 |
| 742 Salix acuminata, Mill. 14. spitzblättrige Weide | - | - | - |
| 743 Salvia officinalis, L. 14. die gemeine Salbey | - | - | 4 |
| 744 Salvia officinalis foliis ex albo varieg. Salbey mit weißgeschckten Blättern | - | - | 12 |

| | St. | fl. | tr. |
|---|-----|-----|-----|
| 745 <i>Salvia foliis ex luteo variegatis.</i> Salbey mit gelbgeschekten Blättern | I | - | 8 |
| 746 <i>Salvia folio maximo.</i> Salbey mit dem größten Blatt | - | - | - |
| 747 <i>Salvia foliis undulatis crispis.</i> Reich. Salbey mit wellenförmigge- krausten Blättern | - | - | - |
| 748 <i>Salvia foliis lobatis.</i> Salbey mit ge- franzten Blättern | - | - | 6 |
| 749 <i>Salvia foliis lobatis variegatis.</i> ge- franzte Salbey mit geschekten Blät- tern | - | - | 12 |
| 750 <i>Salvia angustifolia folio linea au- rea striato.</i> schmalblättrige mit einer gelben Linie gestreifte Salbey | - | - | 12 |
| 751 <i>Sambucus ebulus.</i> L. 1. Aftigbeeren- staube | - | - | - |
| 752 <i>Sambucus canadensis.</i> L. 3. kanadi- scher Hollunder | - | - | 10 |
| 753 <i>Sambucus nigra.</i> L. 4. gemeiner Hollunder | - | - | - |
| 754 <i>Sambucus nigra fructu albo.</i> weiß- beeriger Hollunder | - | - | 14 |
| 755 <i>Sambucus nigra foliis ex luteo va- rieg.</i> Hollunder mit gelbgeschekten Blättern | - | - | 18 |
| 756 <i>Sambucus humilior frutescens fol. ex albo eleganter varieg.</i> niedriger Hollunder mit schönweißgeschekten Blättern | - | - | 18 |
| 757 <i>Sambucus laciniata.</i> L. 5. Peters- liendblättriger Hollunder | - | - | 16 |

Nro

| | | St. | fl. | ft. |
|-----|--|-----|-----|-----|
| 758 | Sambucus racemosa. L. 6. Berghol- lunder mit rothen Beeren . . . | 1 | - | 10 |
| 759 | Santolina chama-cyparissus, L. 1. cypressenartige Stadwurz . . . | - | - | 18 |
| 760 | Sideroxylon lycioides, L. 7. weg- dornartiges stachlichtes Eisenholz . . . | - | - | |
| 761 | Sideroxylon decandrum, L. 8. ame- ritanisches stachlichtes Eisenholz . . . | - | - | |
| 762 | Smilax rotundifolia. L. 6. rundblät- terige Stechwinde . . . | - | - | |
| 763 | Smilax laurifolia, L. 7. lorbeerblät- terige Stechwinde . . . | - | - | |
| 764 | Smilax aspera. Lod. | - | - | 36 |
| 765 | Solanum dulcamara. L. 5. steigender Nachtschatten | - | - | |
| 766 | Solanum dulcamara foliis ex albo varieg. mit weißg. fleckten Blättern . . . | - | - | 24 |
| 767 | Sophora japonica. L. 5. japonische Sophora | - | - | |
| 768 | Sophora tetraptera. L. 7. geflügelte Sophora | - | - | |
| 769 | Sophora tinctoria. L. 8. Färber- Sophora | - | - | 12 |
| 770 | Sophora microphylla. Lod. neusee- ländische kleinblättrige Sophora . . . | - | - | |
| 771 | Sorbus aucuparia. L. 1. der Vogel- beerbaum. | - | - | |
| 772 | Sorbus hybrida. L. 2. Bastard-Vo- gelbeerbaum | - | - | 12 |
| 773 | Sorbus domestica, L. 3. der Spei- erlingbaum | - | - | 24 |
| 774 | Sorbus americana, Lod. | - | - | |

| Nro | | St. | fl. | fr. |
|-----|--|-----|-----|-----|
| | | I | | |
| 775 | Sorbus maliformis Lod. | - | - | - |
| 776 | Sorbus hipriformis Lod. | - | - | - |
| | Spartium. Ginster. | | | |
| | I. Ginster mit einfachen Blättern. | | | |
| 777 | Spartium junceum. L. 3. spanischer Ginster | - | - | 20 |
| 778 | Spartium junceum flore pleno. spanischer Ginster mit gefüllter Blüte | - | - | 34 |
| 779 | Spartium monospermum. L. 4. einfaamiger weißblühender Ginster | - | - | - |
| 780 | Spartium multiflorum | - | - | - |
| | II. Ginster mit dreyfachen Blättern. | | | |
| 781 | Spartium scoparium. L. 13. Pfriementraut | - | - | - |
| 782 | Spartium radiatum L. 14. strahlenförmiger Sternginster | - | - | 39 |
| 783 | Spartium striatum. Lod. gestreifter Ginster | - | - | - |
| 784 | Spiræa hip. nova sp. | - | - | - |
| 785 | Spiræa lævigata. L. 1. glatte Spierstaube | - | - | 24 |
| 786 | Spiræa falicifolia. L. 2. weidenblättrige Spierstaube | - | - | 8 |
| 787 | Spiræa alba. d. R. weißblühende Spierstaube | - | - | 8 |

tr.

Nro

St. fl. tr.

20

34

30

24

8

8

| | | | | |
|-----|---|---|---|----|
| 788 | <i>Spiraea tomentosa</i> , L. 3. filzblättrige Spierstaude | 1 | - | 12 |
| 789 | <i>Spiraea hypericifolia</i> , L. 5. Johannisrautblättrige Spierstaude | - | - | 12 |
| 790 | <i>Spiraea hypericifolia frutescens</i> , eine Abart mit kleinern Blättern | - | - | 12 |
| 791 | <i>Spiraea chamadrifolia</i> , L. 6. sibirische Gamanderblättrige Spierstaude | - | - | 20 |
| 792 | <i>Spiraea crenata</i> , L. 8. spanische Spierstaude mit gekerbten Blättern | - | - | 12 |
| 793 | <i>Spiraea opulifolia</i> , L. 11. wasserholderblättrige Spierstaude | - | - | 6 |
| 794 | <i>Spiraea sorbifolia</i> , L. 12. vogelbeerblättrige Spierstaude | - | - | |
| 795 | <i>Spiraea laciniata</i> , Spierstaude mit zerschlossenen Blättern | - | - | |
| 796 | <i>Spiraea canadensis</i> , Lod. kanadische Spierstaude | - | - | |
| 797 | <i>Spiraea media</i> , Spierstaude mit kleinen schönen Blumen | - | - | |
| 798 | <i>Spiraea pumila</i> , Zwerg-Spierstaude mit großen rothen Blumen | - | - | 10 |
| 799 | <i>Spiraea opulifolia foltis ex luteo</i> varieg. Spierstaude mit gelbgespäckten Wasserholderblättern | - | - | 12 |
| 800 | <i>Staphylea pinnata</i> , L. 1. der gemeine Pimpernußstrauch | - | - | 12 |
| 801 | <i>Staphylea trifoliata</i> , L. 2. virginischer dreyblättriger Pimpernußstrauch | - | - | 16 |
| 802 | <i>Stewartia malacodendron</i> , L. 1. virginische Stewartia | - | - | |

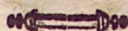
| Nro | | St. | fl. | fr. |
|-----|---|-----|-----|-----|
| 803 | <i>Styrax officinale</i> . L. 1. der Storaxbaum | 1 | - | - |
| 804 | <i>Styrax grandifolium</i> . Lod. großblättriger Storaxbaum | - | - | - |
| 805 | <i>Syringa vulgaris</i> . L. 1. der gemeine große Syringentrauch | - | - | 6 |
| 806 | <i>Syringa vulgaris</i> flore albo. Syringen mit weißen Blumen | - | - | 10 |
| 807 | <i>Syringa persica</i> . L. 2. persische Syringen | - | - | 16 |
| 808 | <i>Syringa persica</i> flore albo. persische Syringen mit weißen Blumen | - | - | 24 |
| 809 | <i>Syringa laciniata</i> . Mill. 3. persische Springe mit getheilten Blättern | - | - | 20 |
| 810 | <i>Tamarix gallica</i> . L. 1. französischer Tamarixstrauch | - | - | 18 |
| 811 | <i>Tamarix germanica</i> . L. 2. deutscher Tamarixstrauch | - | - | 16 |
| 812 | <i>Thuja occidentalis</i> . L. 1. gemeiner Lebensbaum | - | - | 24 |
| 813 | <i>Thuja orientalis</i> . L. 2. der morgenländische Lebensbaum | - | - | 30 |
| 814 | <i>Thuja plicata</i> . Lod. Lebensbaum mit gefalteten Blättern | - | - | - |
| 815 | <i>Thuja tartarica</i> . Lod. tartarischer Lebensbaum | - | - | - |
| 816 | <i>Thuja chinensis</i> . Lod. chinesischer Lebensbaum | - | - | - |
| 817 | <i>Tilia europæa</i> . L. 1. die Sommerlinde | - | - | 12 |
| 818 | <i>Tilia europæa</i> folio maximo. holländische großblättrige Linde | - | - | 16 |

Nro

St. fl. fr.

| | | | | | |
|----|-----|---|---|---|----|
| | 819 | <i>Tilia europæa rubra</i> . Lod. Linde mit rothen Zweigen | I | - | 28 |
| | 820 | <i>Tilia cordata</i> . Mill. 1. die Steina oder Winterlinde | - | - | 12 |
| 6 | 821 | <i>Tilia americana</i> . L. 2. die ameritanische schwarze Linde | - | - | 28 |
| 10 | 822 | <i>Tilia caroliniana</i> . Mill. 4. die karolinische Linde | - | - | 28 |
| 16 | 823 | <i>Tilia caroliniana alba</i> . die karolinische weisse Linde | - | - | 28 |
| 24 | 824 | <i>Tilia canadensis</i> . Lod. die kanadische Linde | - | - | 28 |
| 20 | 825 | <i>Tilia pubescens</i> . Linde mit weissen Blättern | - | - | 30 |
| 18 | 826 | <i>Ulex europæus</i> . L. 1. europäischer Stechginster | - | - | 20 |
| 16 | 827 | <i>Ulmus campestris</i> . L. 1. gemeine breitblättrige Ulme | - | - | 14 |
| 24 | 828 | <i>Ulmus campestris foliis crispis</i> . Ulme mit gekräuselten Blättern | - | - | 14 |
| 30 | 829 | <i>Ulmus americana</i> . L. 2. nordamerikanische Ulme | - | - | 24 |
| | 830 | <i>Ulmus scabra</i> . Mill. 2. die raube sehr breitblättrige Ulme | - | - | 24 |
| | 831 | <i>Ulmus fativa</i> . Mill. 3. englische schmalblättrige Ulme | - | - | 24 |
| | 832 | <i>Ulmus fativa fol. ex albo varieg.</i> schmalblättrige Ulme mit weissgescheckten Blättern | - | - | 24 |
| 12 | 833 | <i>Ulmus Hollandica</i> . Mill. 5. holländische Ulme | - | - | 24 |

H



Nro

| | St. | fl. | lt. |
|---|-----|-----|-----|
| 834 Urtica nivea. L. 21. die Schneeweise Nessel | I | - | - |
| 835 Viburnum Tinus. L. 1. Bastard- Lorbeer | - | - | 36 |
| 836 Viburnum Tinus foliis varieg. Bas- tard = Lorbeer mit fleckigen Blät- tern | - | - | 20 |
| 837 Viburnum tinus latifolium. breit- blättriger Bastardlorbeer | - | - | 24 |
| 838 Viburnum nudum. L. 6. virgini- sches Viburnum mit glatten unge- zähnten Blättern | - | - | 24 |
| 839 Viburnum prunifolium. L. 7. pflau- menblättriger Schlingbaum | - | - | 18 |
| 840 Viburnum dentatum. L. 8. amerika- nischer Schlingbaum mit oben tief ausgezähnten Blättern | - | - | 24 |
| 841 Viburnum lantana. L. 9. der Schlingbaum | - | - | 10 |
| 842 Viburnum lantana latifolium. Lod. breitblättriger Schlingbaum | - | - | |
| 843 Viburnum lantana variegatum. Lod. Schlingbaum mit fleckigen Blät- tern | - | - | 20 |
| 844 Viburnum acerifolium. L. 10. ahorn- blättriger Schlingbaum | - | - | 20 |
| 845 Viburnum opulus. L. 11. Wasser- holder | - | - | 6 |
| 846 Viburnum opulus foliis. varieg. Wasserholder mit gefleckten Blät- tern | - | - | 20 |

Nro

| | St. fl. | tr. |
|---|---------|-----|
| 847 Viburnum opulus roseum fl. globo- fo, der Schneeballenstrauch | 1 | 12 |
| 848 Viburnum opulus roseum foliis va- rieg. Schneeballenstrauch mit gefleck- ten Blättern | - | 20 |
| 849 Viburnum lentago. L. 12. kanadi- scher Sölingbaum mit fein g. zahn- ten Blättern | - | 24 |
| 850 Viburnum cassinoides. L. 19. der karolinische Theebaum | - | 30 |
| 851 Viburnum pyrifolium, Lod. birn- blättriger Sölingbaum | - | 18 |
| 852 Vinca minor. L. 1. kleines Sinn- grün | - | 4 |
| 853 Vinca minor flore pleno. Sinngrün mit gefüllter Blüte | - | 10 |
| 854 Vinca minor foliis argenteis. silber- blättriges Sinngrün | - | 8 |
| 855 Vinca minor foliis aureis. goldblät- teriges Sinngrün | - | 8 |
| 856 Vitex Agnus castus. L. 3. der Keuschheitsbaum | - | 30 |
| 857 Vitis vinifera, L. 1. der Weinstock | - | - |
| 858 Vitis vinifera acinis variegatis. Weinstock mit weiß und schwarz ge- streiften Beeren | - | 16 |
| 859 Vinus labrusca, L. 3. wilder virgi- nisch r Wein | - | 24 |
| 860 Vinus vulpina, L. 5. wilde virgini- sche Fuchstraube | - | 12 |
| 861 Vitis laciniosa. L. 7. Petersilien- wein | - | 12 |



Nro

| | St. | fl. | fr. |
|---|-----|-----|-----|
| 862 Vitis arborea, L. II. nordamerikanischer Pfefferbaum | 1 | - | - |
| 863 Zanthoxylum clava Herculis, L. I. der Zahnwehbaum | - | - | 12 |
| 864 Zanthoxylum apifolium, Lod. karolinischer gelber Färberwurzbaum | - | - | 30 |



Nro

St. fl. lb.

Rosensortement.

I. Rosen mit ziemlich kugelrunden
Fruchtknoten.

| | | | | |
|----|--|---|---|----|
| 1 | Rosa eglanteria. L. R. lutea. die gelbe einfache Rose | - | - | 8 |
| 2 | Rosa var. lutea multiplex. d. R. gelbgefüllte Rose | - | - | 12 |
| 3 | Rosa var. punicea. d. R. die östreichische oder türkische Rose | - | - | 8 |
| 4 | Rosa var. rubinosa. L. eglanteria, m. d. R. die rothfarbige Rose Weinrose | - | - | 8 |
| 5 | Rosa var. 1. rubig. duplex. Lued. halbgefüllte Weinrose | - | - | 8 |
| 6 | Rosa var. 2. rubig. plena. Lued. gefüllte Weinrose | - | - | 8 |
| 7 | Rosa var. 3. rubig. incarnata Lued. blasse Weinrose | - | - | 8 |
| 8 | Rosa var. 4. incarnata sempervirens fl. pleno incarnata Lued. immergrüne gefüllte Weinrose | - | - | 24 |
| 9 | Rosa cinnamomea. L. Zimmtrose | - | - | 8 |
| 10 | Rosa var. cinnamomea. m. R. facundissima gefüllte Zimmtrose | - | - | 8 |
| 11 | Rosa arvensis Herporhado. H. f. die Kriechrose | - | - | 8 |
| 12 | Rosa pinpinellifolia. L. pinpinellenblättrige Rose | - | - | 8 |
| 13 | Rosa var. rubra, Lued. mit rothen | - | - | 8 |

Nro

| | St. | fl. | kr. |
|---|-----|-----|-----|
| 14 Rosa var. nigra Leud. mit schwarzer Frucht | 1 | - | 8 |
| 15 Rosa var. alba Leud. mit weissen Blumen | - | - | 8 |
| 16 Rosa spinosissima L. Haberrose | - | - | 8 |
| 17 Rosa var. 1. flore albo. mit weissen Blumen | - | - | 8 |
| 18 Rosa var. 2. rubra fl. simplici levide rubente. einfache bleiche Rose | - | - | 8 |
| 19 Rosa var. 3. variegata. mit weiß und fleischfarbigen getrockten Blumen | - | - | 8 |
| 20 Rosa var. 4. maculata. mit purpurroth und roth marmorirten Blumen | - | - | |
| 21 Rosa fol. ex lutea & viridis eleganter varieg. H. mit grün und gelbgetrockten Blättern | - | - | |
| 22 Rosa rugosa L. runzichte Rose | - | - | 12 |
| 23 Rosa caroliniana L. karolinische Rose | - | - | 8 |
| 24 Rosa var. 1. virginiana L. wilde virginische Rose | - | - | 8 |
| 25 Rosa var. 2. caroliniana humilis. niedrige karolinische oder pensilvanische Rose | - | - | 8 |
| 26 Rosa var. 3. mit rothen einfachen Blumen | - | - | 8 |
| 27 Rosa var. 4. mit rothen gefüllten Blumen | - | - | 12 |
| 28 Rosa var. 5. caroliniana palido rubra ameritanische blagrothe Rose | - | - | |
| 29 Rosa villosa L. große Hagenduttens-Rose | - | - | |

tr.

Nro

St. fl. tr.

8

30 Rosa Lanzeolata, L. lanzenförmige
Rose

1

8

8

31 Rosa sinicia. L. Chinesische Rose

-

-

8

32 Rosa sempervirens. L. die immergrü-
nende Rose

-

-

24

8

33 Rosa scandens. H. die kletternde Rose

-

-

8

8

II. Rosen mit eyrunden Frucht-
knoten.

8

34 Rosa centifolia. L. die hundertblätt-
rige Rose Centf.

-

-

8

35 Rosa var. 1. Avifolia. gemeine Cen-
tifolia.

-

-

8

36 Rosa var. 2. Centifolia rubicans.
blaffer detto

-

-

8

12

37 Rosa var. 3. provincialis. M. Pro-
vinz = Rose

-

-

8

8

38 Rosa var. 4. ruberima. gemeine hoch-
rothe Provinz = Rose

-

-

8

8

39 Rosa var. 5. palido. blasse detto.

-

-

8

40 Rosa var. 6. major Knopf = Rose

-

-

8

8

41 Rosa var. 7. Batafica. holländische
Knopf = Rose

-

-

8

8

42 Rosa var. 8. centifolia flore magno.
große Königs = Rose

-

-

12

12

43 Rosa var. 9. Regina. cor. Königs =
Rose

-

-

12

44 Rosa var. 10. Muscosa. M. die Moos-
Rose

-

-

30

45 Rosa var. 11. Belgica M. die blasse
niederländische Rose

-

-

12

Nro

St. fl. fr.

| | | | | | |
|----|--|---|---|---|----|
| 46 | Rosa a. polganthus. cor. vielblu- mige | I | - | - | 12 |
| 47 | Rosa b. emabeles. mafavoritte. ein großblumigte Abart | - | - | - | 12 |
| 48 | Rosa c. pyramitalis. die Piramiten- Rose | - | - | - | 12 |
| 49 | Rosa d. charissima mamignona. eine frühende sehr große Rose | - | - | - | 12 |
| 50 | Rosa e. R. papaver minor. kleine Rohn = Rose | - | - | - | 12 |
| 51 | Rosa Gallica. die Efig- oder Zucker- Rose | - | - | - | 8 |
| 52 | Rosa Gallica plena. gefüllte Efig- Rose | - | - | - | 8 |
| 53 | Rosa Gallica multiplex. halbgefüllte detto | - | - | - | 8 |
| 54 | Rosa Gallica mundi. roth und weiß- gestriete Feld = Rose | - | - | - | 8 |
| 55 | Rosa omnium Calendarum. gemeine Monat = Rose | - | - | - | 12 |
| 56 | Rosa omnium flore alba. weiße detto. | - | - | - | 48 |
| 57 | Rosa alpina. g. füllte Jungfern-Rose | - | - | - | 30 |
| 58 | Rosa Damascena plena. gefüllte ro- the Damasc. Rose | - | - | - | 8 |
| 59 | Rosa Damascena b. incarnata. rothe Damasc. Rose | - | - | - | 8 |
| 60 | Rosa Damascena c. Basilica. Gorch- und Lancaster = Rose | - | - | - | 8 |
| 61 | Rosa Holoferica d. R. die Samt- Rose | - | - | - | 8 |
| 62 | Rosa Holoferica plena gefüllte detto | - | - | - | 12 |

| tr. | Nro | St. | fl. | tr. |
|-----|--|-----|-----|-----|
| | 63 Rosa Holoferica duplex. halbgefüllte | I | | |
| 12 | detto | - | - | 12 |
| | 64 Rosa marmorea plena. marmorirte | | | |
| 12 | Rose | - | - | 12 |
| | 65 Rosa Frankfurtenfis. Frankfurter | | | |
| 12 | Rose | - | - | 8 |
| | 66 Rosa pumila, Zwerg-Rose | - | - | 8 |
| 12 | 67 Rosa alpina, L. Alpen-Rose | - | - | 8 |
| | 68 Rosa canina, L. Hund-Rose | - | - | 8 |
| 12 | 69 Rosa collina, L. Osterreichische Rose | - | - | 8 |
| | 70 Rosa Indica, L. indianische Rose | - | - | 24 |
| 8 | 71 Rosa pendulina, L. R. inermis, M. | | | |
| | hangende-Rose | - | - | 8 |
| 8 | 72 Rosa pendulina, mit weißen Blumen | - | - | 8 |
| | 73 Rosa pendulina, mit blaurothen Blu- | | | |
| 8 | men | - | - | 8 |
| | 74 Rosa alba, L. weiße Rose | - | - | 12 |
| 8 | 75 Rosa alba, duplex, halbgefüllte weiße | | | |
| | Rose | - | - | 12 |
| 12 | 76 Rosa multiflora, L. vielblumige Rose | - | - | 12 |
| 48 | 77 Rosa corymbosa, Lod, die Busch- | | | |
| 30 | Rose | - | - | 8 |
| | 78 Rosa muscata, M, die Binsam-Rose | - | - | 8 |
| 8 | III. Unbestimmte Rosen. | | | 24 |
| 8 | 79 Rosa Burgundica major, große bur- | | | |
| | gundische Rose | - | - | 12 |
| 8 | 80 Rosa Burgundica minor Lod, kleine | | | |
| | burgundische detto | - | - | 12 |
| 8 | | | | |
| 12 | | | | |



Nro

St. fl. kr.

| | | | | |
|----|--|---|---|----|
| 81 | Rosa nana siotica. schottische Zwerg- Rose | I | - | 8 |
| 82 | Rosa regalis magna. große Königs- Rose | - | - | 12 |
| 83 | Rosa francisca. französische Rose | - | - | 12 |
| 84 | Rosa unica. Lod. einzige Rose | - | - | 30 |
| 85 | Rosa pomponia. Lod. pomponische Rose | - | - | 30 |
| 86 | Rosa meaux. die schöne Rose | - | - | - |
| 87 | Rosa myrtens blus. die blaurothe Rose | - | - | 24 |
| 88 | Rosa Dyoica | - | - | 24 |
| 89 | Rosa trojactum. mastricher Rose | - | - | 24 |
| 90 | Rosa minganno. schön prunkfeste Rose | - | - | 12 |
| | 50 Sorten 100 Stück im Kummel gefüllte Rosen. | - | - | 12 |



Nro

| | St. | fl. | fr. |
|---|-----|-----|-----|
| 28 Erica multiflora | I | | |
| 29 Erica cineria purpurea | - | - | - |
| 30 Erica tetralix rosea. | - | - | - |
| 31 Erica mediterranea | - | - | - |
| 32 Erica grandiflora | - | - | - |
| 33 Erica Caffra | - | - | - |
| 34 Fuchsia coccinea | - | - | - |
| 35 Flox subelata | - | - | - |
| 36 Gludea putshella F. | - | - | - |
| 37 Gnaphalium orientale | - | - | - |
| 38 Gnaphalium crassifolium | - | - | - |
| 39 Geranium roseum | - | - | - |
| 40 Geranium odoratissimum | - | - | - |
| 41 Geranium triste | - | - | - |
| 42 Geranium zonale | - | - | - |
| 43 Geranium zonale fol. luteo varieg. | - | - | - |
| 44 Geranium zonale fol. ex albo varieg. | - | - | - |
| 45 Geranium vitifolium | - | - | - |
| 46 Geranium ratiatum | - | - | - |
| 47 Heliotropium peruvianum | - | - | - |
| 48 Hermania alnifolia | - | - | - |
| 49 Hypiscus rosa chinensis | - | - | - |
| 50 Jasminum grandiflorum | - | - | - |
| 51 Jasminum grandiflorum flore pleno | - | - | - |
| 52 Jasminum odoratissimum | - | - | - |
| 53 Jasminum azoricum | - | - | - |
| 54 Jasminum glauca | - | - | - |
| 55 Jasminum simplicifolium | - | - | - |
| 56 Iberis semperflorens | - | - | - |
| 57 Iberis semperflorens fol. ex aureis varieg. | - | - | - |
| 58 Iusticia adhadqda | - | - | - |

fr.

Nro

St. fl. fr.

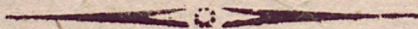
| Nro | St. | fl. | fr. |
|-----|-----|-----|-----|
| 59 | | I | |
| 60 | | - | - |
| 61 | | - | - |
| 62 | | - | - |
| 63 | | - | - |
| 64 | | - | - |
| 65 | | - | - |
| 66 | | - | - |
| 67 | | - | - |
| 68 | | - | - |
| 69 | | - | - |
| 70 | | - | - |
| 71 | | - | - |
| 72 | | - | - |
| 73 | | - | - |
| 74 | | - | - |
| 75 | | - | - |
| 76 | | - | - |
| 77 | | - | - |
| 78 | | - | - |
| 79 | | - | - |
| 80 | | - | - |
| 81 | | - | - |
| 82 | | - | - |
| 83 | | - | - |
| 84 | | - | - |
| 85 | | - | - |
| 86 | | - | - |
| 87 | | - | - |
| 88 | | - | - |
| 89 | | - | - |
| 90 | | - | - |



Nro

Et. fl. fr.

| Nro | Et. | fl. | fr. |
|-----|---------------|-----------------------------|-----|
| 91 | Philadelphus | hirsutus | 1 |
| 92 | Philadelphus | orimaticus | - |
| 93 | Porthericum | spinofum | - |
| 94 | Portea | confera | - |
| 95 | Portea | spatulata | - |
| 96 | Protea | spatulata latifolium | - |
| 97 | Pforalea | bitumofa | - |
| 98 | Rhus | lucitum | - |
| 99 | Rhus | anguffifolium | - |
| 100 | Rofa | indica | - |
| 101 | Rofa | chinenfis. | - |
| 102 | Rofa | bracteata | - |
| 103 | Rofa | feemperflorens | - |
| 104 | Rofa | feemperflorens flore palido | - |
| 105 | Salicornia | fruticofa | - |
| 106 | Salvia | argentea | - |
| 107 | Salvia | mexicana | - |
| 108 | Solanum | pfendocapfieum | - |
| 109 | Solanum | lamentofum | - |
| 110 | Solanum | spinofum | - |
| 111 | Solanum | fodomeum | - |
| 112 | Statice | monopetula | - |
| 113 | Santolina | chamacypariffus | - |
| 114 | Semperfvum | arborea | - |
| 115 | Semperfvum | arb. fol. varieg. | - |
| 116 | Sideridis | gretica | - |
| 117 | Sideridis | canadenfis | - |
| 118 | Tarchonanthus | camphoratus | - |
| 119 | Teucrium | maram | - |
| 120 | Teucrium | regium | - |
| 121 | Teucrium | orientalis | - |
| 122 | Zantocelum | trifolium. | - |



100. Affetiseman 10 1/2

100. Grasblumen Honig 100. — — —
100. Honig Honig 100. — — —

100. Honig Honig 100. — — —
100. Honig Honig 100. — — —

100. Honig Honig 100. — — —

100. Honig Honig 100. — — —
100. Honig Honig 100. — — —

100. Honig Honig 100. — — —

100. Honig Honig 100. — — —

100. Honig Honig 100. — — —

100. Honig Honig 100. — — —

100. Honig Honig 100. — — —

100. Honig Honig 100. — — —

100. Honig Honig 100. — — —



164388

ULB Halle
002 691 205

3

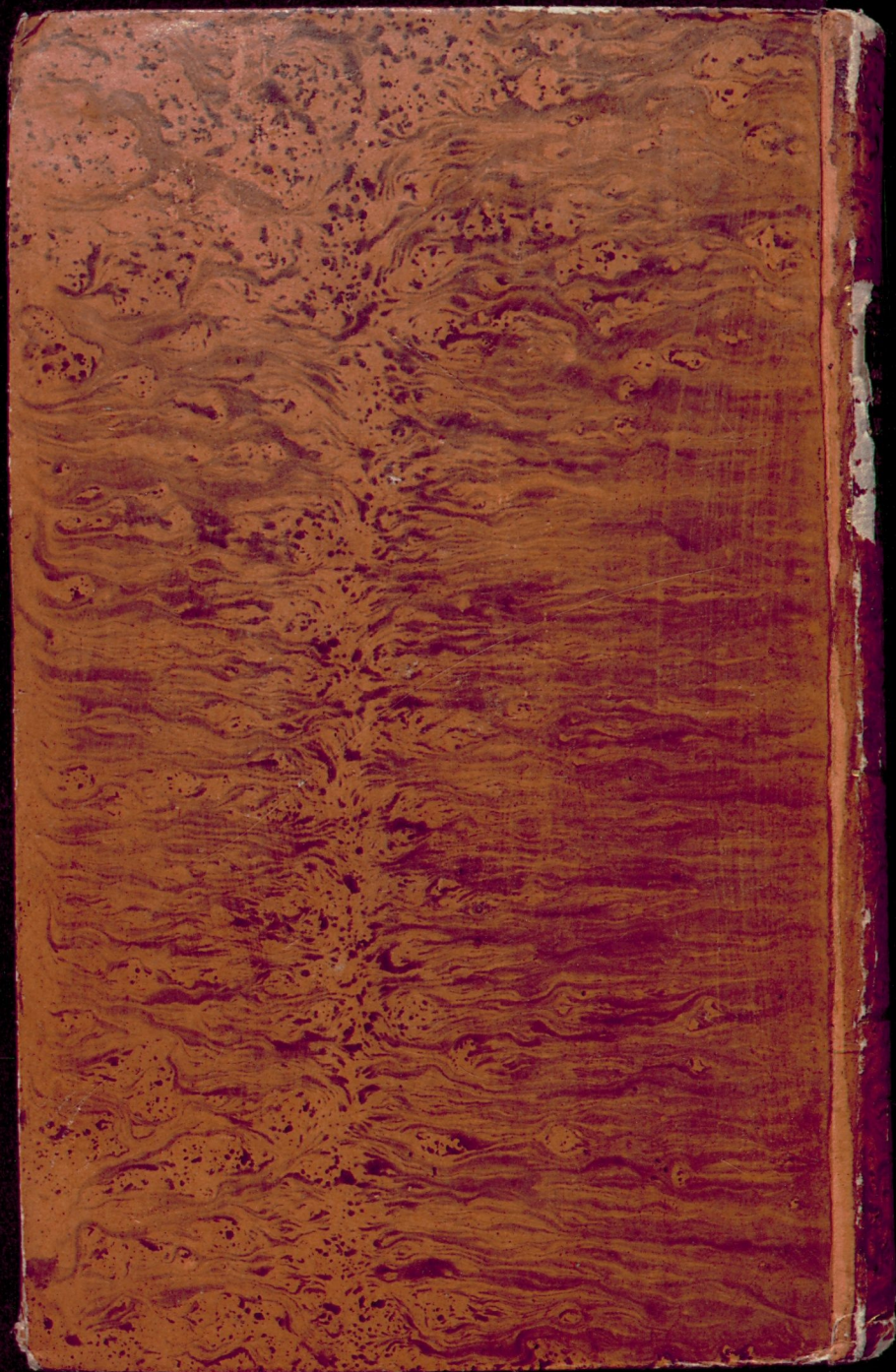


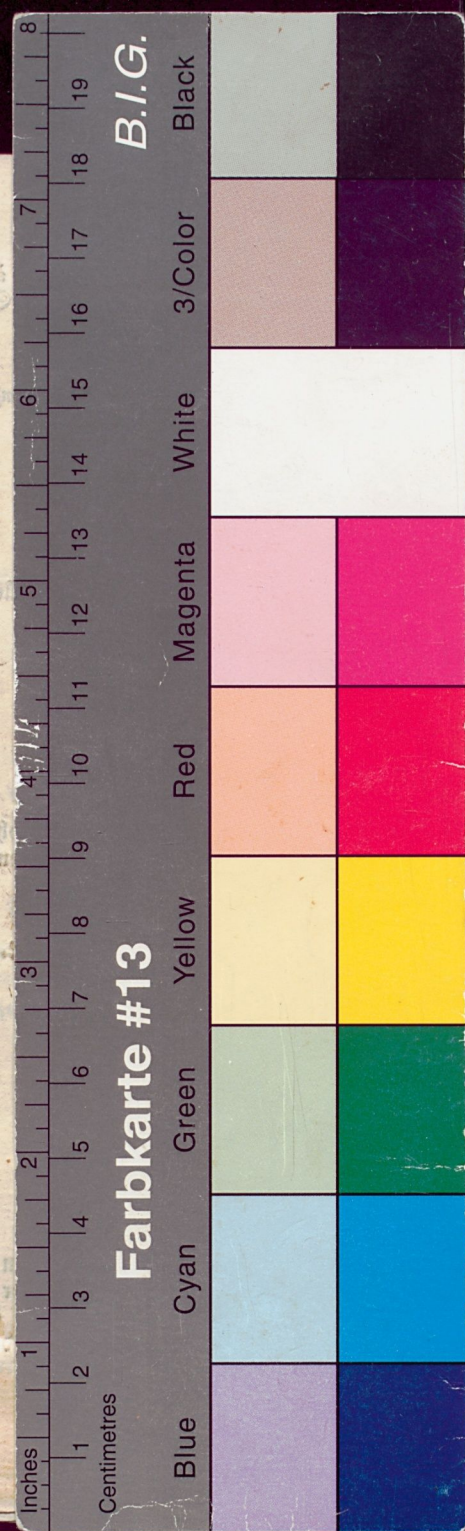
Sl.

AB 164388

R







Die
neue wilde
B a u m z u c h t

nordamericanischer und anderer fremder,
als auch einheimischer Bäume,
Sträucher und krautartiger
Pflanzen,

welche in dem
Kurfürstlichen
S c h ö n b u s c h

bei
A s c h a f f e n b u r g
um beigefügte Preise daselbst abgege-
ben werden.

bei
C h r i s t i a n B o d e
Kurfürstl. Hofgärtner.
1802.

A s c h a f f e n b u r g
gedruckt in der kurfürstl. privileg. Buchdruckerei bei
Alexander Kaufmann.