

...nisse
...beck
...st.
...the
...Cassel
...Zerbf

AB

164388



05 pt

05 L 002
Bm



L 1,201



3

Verzeichnifs
derer
Bäume und Sträucher
die
in der Baumfchule zu Wilhelmshöhe
verkauft werden.

Vorerinnerungen.

1. Um die Erwartung eines jeden Käufers richtig zu leiten, sind die Gröfsen derer verkauft werdenden Pflänzlinge in rheinländifchem Mafse beygefetzt worden.
2. Die Bezahlung gefchiehet in Niederheffifchen Caffengeld, die Caroline zu $6\frac{1}{2}$ Rthlr. gerechnet, und wird entweder fogleich bei der Bestellung, die an die Baumfchulen-Adminiftration zu Wilhelmshöhe zu adressiren ift, oder bei der Abholung derer Pflänzlinge berichtigt; weil ohne diefe baare Bezahlung die Verabfolgung nicht gefchehen kann, dagegen aber auch jedem Käufer die fchleunigfte und befte Bedienung zugefichert wird.
3. Für Emballage, wenn folche verlangt wird, entrichtet der Käufer die Bezahlung befonders.

1805

Lennholz
Verfasser.

Nr.	Namen derer Bäume und Sträucher:	Höhe nach Rheinl. Fuszen:	Das Stück:	
			Rthlr	Ggr.
1	<i>Acer pseudo platanus.</i> Gemeiner weißer Ahorn	6 bis 10	—	2
2	— <i>pseudo platanus foliis variegatis.</i> Ge- meiner Ahorn mit gescheckten Blät- tern	6—10	—	4
3	— <i>campestre.</i> Kleiner deutcher Ahorn	4—6	—	2
4	— <i>creticum.</i> Cretischer Masholder	2—4	—	6
5	— <i>laciniatum.</i> Peterfilienblättriger A- horn	6—8	—	8
6	— <i>negundo.</i> Eschenblättriger Ahorn	6—10	—	4
7	— <i>platanoides.</i> Spitz Ahorn	6—10	—	3
8	— <i>foliis variegatis.</i> Spitz Ahorn mit bunten Blättern	6—8	—	6
9	— <i>penylvanicum.</i> Penfylvanischer Ahorn	3—6	—	4
10	— <i>rubrum.</i> Rothblühender Ahorn	6—10	—	4
11	— <i>striatum.</i> Gestreifter Ahorn	4—8	—	8
12	— <i>tartaricum.</i> Seidenwürmer-Ahorn	6—8	—	4
13	<i>Aesculus hypocaustanum.</i> Gemeine Rofs- Castanie	6—8	—	2
14	— <i>hypocaustanum foliis variegatis.</i> dito mit gescheckten Blättern	6—8	—	6
15	— <i>pavia flore luteo.</i> Gelbblühende Ca- stanie	6—8	—	6
16	<i>Amorpha fruticosa.</i> Falscher Indigo	3—6	—	4
17	<i>Amygdalus communis.</i> Gemeiner Mandel- strauch	2—4	—	4
18	— <i>nana.</i> Zwergmandelstrauch	1—2	—	4
19	— <i>pumila flore pleno.</i> Gefüllte Zwerg- mandel	1—3	—	8
20	<i>Aristolochia arborescens.</i> Baumartige Oster- luzey	Ranke	—	8
21	<i>Artemisia abrotanum.</i> Beyfuß, Stabwurz	1—2	—	2
22	<i>Atriplex halimus.</i> Meermelde	1—2	—	4
23	<i>Bacharis halimifolia.</i> Virginischer Kreuz- wurzstrauch	2—4	—	4
24	<i>Berberis vulgaris.</i> Berbisbeerstrauch	4—6	—	2
25	<i>Betula alba.</i> Gemeine Birke	6—10	—	2
26	— <i>nana.</i> Zwerg-Birke	1—20	—	6
27	— <i>alnus.</i> Gemeine Erle	6—1	—	2
28	— <i>nana.</i> Zwerg-Erle	3—5	—	4
29	— <i>incana.</i> Nordische weiße Erle	4—6	—	2
30	— <i>lenta.</i> Nordamerikanische zähe Birke	4—6	—	4
31	— <i>canadensis.</i> Canadische Birke	3—6	—	4
32	— <i>nigra.</i> Schwarze Birke	4—6	—	4
33	<i>Bignonia catalpa.</i> Trompetenblumenbaum	3—4	—	8
34	— <i>radicans.</i> Scharlachrothe Trom- petenblume	Ranke	—	6

Nr.	Namen derer Bäume und Sträucher:	Höhe nach Rheinl. Fulsen:	Das Stück:	
			Rthlr	Ggr.
35	Buxus sempervirens. Immergrüner Buxbaum	2 bis 4	—	2
36	— sempervirens foliis variegatis. Buxbaum mit bunter Kante	3—4	—	3
37	— sempervirens foliis striatis. Buxbaum mit streifigen Blättern	1—2	—	6
38	Carpinus ostrya. Hopfen-Haynbüche	2—4	—	4
39	Celtis australis. Italienischer Zürgelbaum	3—6	—	4
40	Ceanothus americanus. Neu Jerfey-Thee	2—3	—	6
41	Celastrus scandens. Baumtönder	Ranke	—	4
42	Cercis canadensis. Canadischer Judasbaum	2—4	—	6
43	Cephalanthus occidentalis. Virginischer Knopfbaum	2—3	—	6
44	Chionanthus virginica. Schneeflockenbaum	2—3	—	8
45	Clethra alnifolia. Ellerblättrige Clethra	2—3	—	4
46	Colutea arborescens. Blasenfenne	2—4	—	2
47	— orientalis. Morgenländische dito	2—4	—	3
48	Clematis vitalpa. Gemeine Waldrebe	Ranke	—	2
49	— orientalis. Morgenländische dito	—	—	4
50	— viticella flore coeruleo. Blaue dito	—	—	4
51	— viticella flore coeruleo pleno. Gefüllte dito	—	—	16
52	Cornus sanguinea. Rother Hartriegel	2—4	—	2
53	— alba. Weißbeeriger Hartriegel	2—4	—	2
54	— alba foliis variegatis. dito mit bunten Laub	2—4	—	4
55	— amomum. Blaubeeriger dito	2—4	—	2
56	— mascula. Korneelkirsche	4—6	—	4
57	Coronilla emerus. Scorpionsfenne	2—3	—	4
58	Corylus avellana. Gemeine Haselnuß	4—6	—	2
59	— fativa. Lampertsnuß, Roth und Weiß	4—6	—	2
60	Crataegus oxyacantha. Weißdorn	2—4	—	1
61	— oxyacantha flore pleno. dito mit gefüllter Blüthe	2—6	—	6
62	— oxyacantha flore rubro. Rothblühender Weißdorn	2—6	—	6
63	— alpina. Alpen-Mehlbeerbaum	2—4	—	4
64	— aria. Mehlbeerbaum	6—10	—	4
65	— crus galli. Hahnenporndorn	6—8	—	4
66	— coccinea. Scharlachrother Weißdorn	6—8	—	4
67	— lucida. Amerikanischer Dorn mit glänzenden Blättern	6—8	—	4
68	— lucida angustifolia. Schmalblättriger Dorn mit glänzenden Blättern	4—6	—	4
69	— uniflora. Einblumiger Dorn	2—3	—	6

Nr.	Namen derer Bäume und Sträucher:	Höhe nach Rheinl. Fussen:	Das Stück:	
			Rthlr.	Ggr.
70	Crataegus torminalis. Elzbeerbaum -	6 bis 10	—	4
71	Cupressus disticha. Amerikanische sommer- grüne Cypresse	2—4	—	16
72	Cytisus laburnum. Breitblättriger Bohnen- baum	6—8	—	3
73	— alpinus. Alpen dito -	6—8	—	2
74	— capitatus. Kopfförmiger Bohnen- baum	2—3	—	2
75	— austriacus. Oesterreichischer dito -	2—3	—	4
76	— nigricans. Schwärzlicher dito -	1—2	—	4
77	— novus sibiricus. Neu Sibirischer dito	2—4	—	4
78	— sessili folius. Bohnenbaum mit dicht ansitzenden Blättern	3—4	—	2
79	Daphne mezereum. Gemeiner Seidelbast oder Kellerhals	2—3	—	2
80	— mezereum flore albo. Weißblü- hender dito	1—2	—	3
81	Eleagnus angustifolia. Schmalblättriger wilder Oelbaum	2—4	—	4
82	Evonymus europaeus. Gemeiner Spindel- baum	4—6	—	2
83	— latifolius. Breitblättriger dito	2—4	—	4
84	— verucosus. Warziger dito -	1—2	—	6
85	Fagus castanea. Aechte Castanie -	6—8	—	4
86	— sylvatica foliis atropurpureis. Blut- buche	2—6	—	6
87	Fraxinus excelsior. Gemeine Esche -	6—8	—	2
88	— ornus. Virginische blühende Esche	6—8	—	6
89	— rotundifolia. Rundblättrige Esche	3—6	—	6
90	— Caroliniana. Carolinische dito -	6—8	—	8
91	— Americana. Amerikanische dito	6—8	—	6
92	— parvifolia. Kleinblättrige dito -	4—6	—	8
93	— pendula. Hängende dito -	4—5	—	12
94	— simplicifolia. Einblättrige dito	3—6	—	12
95	— pubescens. Weichhaarige dito	4—6	—	8
96	Genista tinctoria. Färber Ginster -	2—3	—	4
97	Gleditsia triacanthos. Dreystachlichte Gle- ditzie	4—6	—	4
98	Guilandina dioica. Canadischer Schuffer- baum	1—2	1	—
99	Hedera helix. Epheu, Wintergrün -	Ranke	—	2
100	— quinquefolia. Fünfblättriger Epheu	—	—	4
101	Hibiscus syriacus flore rubro. Striſche Ketmia	1—3	—	6
102	— syriacus flore albo. Weiße dito	—	—	6
103	Hippophae rhamnoides. Seekreuzdorn -	4—6	—	2

Nr.	Namen derer Bäume und Sträucher:	Höhe	Das Stück:	
		nach Rheinl. Füssen:	Rthlr.	Ggr.
104	Hydrangea arborescens. Virginische Hydrangea	2 bis 4	—	4
105	Hypericum androsaemum. Beerentragedes Johanniskraut	1—2	—	4
106	hircinum. Bockskraut	1—2	—	4
107	Kalmianum. Nordamerikanisches dito	1—3	—	6
108	calycinum. Großblühendes dito	1	—	4
109	Ilex aquifolium. Gemeine Stechpalme	1—2	—	2
110	Juglans regia. Gemeine große weilsche Nuss	6—10	—	4
111	cinnerea. Graue Wallnuss	4—6	—	6
112	nigra. Schwarze Wallnuss	4—10	—	4
113	Jasminum officinale. Gemeiner Jasmin	1—2	—	4
114	Juniperus communis. Gemeiner Wachholder	2—4	—	2
115	fabina. Sadebaum	1—2	—	2
116	fabina foliis variegatis. dito mit buntem Laub	1—2	—	6
117	fabina damariscifolia. Damariskenblättriger dito	1—2	—	4
118	virginiana. Rothe Ceder	3—4	—	6
119	Ligustrum vulgare. Rainweide	3—4	—	2
120	vulgare foliis variegatis. Buntblättrige dito	2—3	—	3
121	Liriodendron tulipifera. Virginischer Tulpenbaum	4—6	1	—
122	Liquidambar styraciflua. Virginischer Amberbaum	2—3	—	8
123	Lonicera periclymenum. Wildes Geisblatt	Ranke	—	1
124	periclymenum quercifolium foliis variegatis. Buntes Eichenblättriges Geisblatt	—	—	3
125	Späthblühendes Eichenblättriges Geisblatt	—	—	3
126	Caprifolium. Italienisches frühblühendes Geisblatt mit weissen Blumen	—	—	2
127	Caprifolium. dito mit gelben Blumen	—	—	2
128	alpigena. Alpen Heckenkirsche	2—3	—	4
129	Canadensis. Canadische dito	2—3	—	2
130	coerulea. Blaue Lonicera	2—3	—	4
131	diervilla. Sägeblättrige Dierville	1—3	—	2
132	media. Bestäubtes Geisblatt	2—3	—	4

Nr.	Namen derer Bäume und Sträucher:	Höhe nach Rheinl. Fussen:	Das Stück:	
			Rthlr.	Ggr.
133	<i>Lonicera Sibirica</i> . Sibirische Heckenkirsche	4 bis 6	—	4
134	— <i>lymphoricarpos</i> . Sankt Peters- strauch	2—3	—	2
135	— <i>tatarica</i> . Tatarische Heckenkir- sche	3—4	—	4
136	— <i>xylosteum</i> . Gemeine dito	4—6	—	2
137	<i>Lycium Europaeum</i> . Europäischer Bocks- dorn	2—4	—	3
138	<i>Menispermum Canadense</i> . Canadisch. Mond- same	Ranke	—	2
139	<i>Mespilus Germanica</i> . Gemeine Mispel	2—4	—	4
140	— <i>pyracantha</i> . Feuerstrauch	2—4	—	3
141	— <i>cotoneaster</i> . Zwerg- oder Quitten- Mispel	2—3	—	3
142	— <i>chamaemespilus</i> . Unächte Mispel	2—3	—	6
143	— <i>amelanchier</i> . Amelanchier-Strauch	4—6	—	4
144	— <i>canadensis</i> . Canadische Mispel	2—3	—	4
145	— <i>arbutifolia</i> . Erdbeerblättrige Vir- ginische Mispel	2—3	—	4
146	<i>Morus papyrifera</i> . Papier-Maulbeer	3—4	—	6
147	<i>Myrica cerifera</i> . Carolinischer Wachsbäum	1—2	—	4
148	<i>Periploca graeca</i> . Griechische Waldrebe	Ranke	—	8
149	<i>Philadelphus coronarius</i> . Wilder Jasmin	3—4	—	2
150	— <i>inodorus</i> . Carolinischer wil- der Jasmin	1—2	—	2
151	<i>Pinus sylvestris</i> . Gemeine Kiefer	2—4	—	1
152	— <i>montana</i> . Krumholz-Kiefer	2—4	—	2
153	— <i>picea</i> . Rothtanne oder Fichte	2—4	—	1
154	— <i>virginiana</i> . Jersey-Kiefer	2—4	—	4
155	— <i>cembra</i> . Zürlbenuß-Kiefer	1—2	—	8
156	— <i>frobus</i> . Weymuths-Kiefer	3—4	—	3
157	— <i>larix</i> . Lerchenbaum	6—8	—	2
158	— <i>larix nigra</i> . Nord - Amerikanische schwarze Lerche	3—6	—	4
159	— <i>abies</i> . Edeltanne	2—4	—	2
160	— <i>americana (canadensis)</i> . Schirlings- tanne	4—6	—	8
161	— <i>mariana (nigra)</i> . Schwarze Fichte	2—3	—	8
162	<i>Platanus occidentalis</i> . Abendländischer Pla- tanus	5—10	—	4
163	— <i>orientalis</i> . Morgenländischer dito	5—10	—	4
164	— <i>hispanica</i> . Spanischer dito	3—6	—	6
165	<i>Populus Italica</i> . Italienische Pappel	5—10	—	2
166	— <i>nigra</i> . Gemeine dito	5—10	—	2
167	— <i>heterophylla</i> . Virginische dito	10—12	—	4
168	— <i>alba</i> . Silber-Pappel	4—8	—	2
169	— <i>tremula</i> . Zitter-Pappel	6—10	—	2

Nr.	Namen derer Bäume und Sträucher:	Höhe	Das Stück:	
		nach Rheinl. Fußen:	Rthlr.	Ggr.
170	Populus atheniensis. Griechische Pappel -	6 bis 8	—	4
171	— balsamifera. Balsam - Pappel -	6—8	—	2
172	— canadensis. Canadische Pappel -	8—10	—	2
173	Potentilla fruticosa. Strauchartiges Fünf- fingerkraut -	1—3	—	3
174	Prinos verticillatus. Virginische Winter- beere -	2—3	—	4
175	Prunus padus. Gemeine Traubenkirsche	6—8	—	2
176	— virginiana. Virginische dito -	4—5	—	4
177	— nana. Zwerg - Traubenkirsche -	2—3	—	4
178	— pumila canadensis. Canadische Zwergkirsche -	2—3	—	4
179	— mahaleb. Mahalebs - Kirsche -	4—6	—	2
180	— cerasus flore pleno. Gefüllte Kirsche	6—8	—	6
181	— acida flore pleno. Sauere dito -	6—8	—	6
182	— lauro cerasus. Kirsch-Loorbeerbaum	3—4	—	8
183	— fructu medio. Kirschkpflaume -	3—6	—	6
184	Ptelea trifoliata. Dreyblättrige Lederblu- me -	4—5	—	3
185	Pyrus coronaria. Apfel mit wohlriechen- der Blüthe -	4—6	—	4
186	— polveria. Lazerolbirne -	4—6	—	4
187	— apetala. Grünblühender Apfel -	4—6	—	4
188	— spectabilis. Chinesischer Apfel -	3—4	—	16
189	— malus sibirica. Sibirischer Wachs- apfel -	6—8	—	4
190	— cydonia oblonga. Birnquitte -	3—6	—	4
191	— hybrida. Gefiederte Birne, Bastard- Birne -	4—5	—	3
192	Quercus rubra. Nordamerikanische Schar- lacheiche -	3—4	—	16
193	— robur. Gemeine Eiche -	4—6	—	2
194	— prinus. Castanienblättrige Eiche	1—1 $\frac{1}{2}$	—	16
195	Rhamnus catharticus. Kreuzdorn -	4—6	—	2
196	— alpinus. Großblättriger Alpen- faulbaum -	2—3	—	2
197	— frangula. Faulbaum, Pulverholz- baum -	6—10	—	2
198	Rhus thyphinum. Hirschkolben Sumach	4—6	—	2
199	— glabrum. Glatter Sumach -	2—3	—	4
200	— vernix. Giftbaum - Vernifs -	1—2	—	8
201	— cotinus. Perücken Sumach -	3—4	—	4
202	— radicans. Wurzelnder Sumach -	2—3	—	2
203	— copallinum. Copal Sumach -	1—2	—	4
204	Ribes alpinum. Alpen Johannisbeere, Co- rinthstrauch -	3—4	—	2
205	— floridum. Blühende Krausbeere -	2—3	—	2

Nr.	Namen derer Bäume und Sträucher:	Höhe nach Rheinl. Fußen:	Das Stück:	
			Rthlr	Ggr.
206	<i>Ribes rubrum foliis variegatis.</i> Buntblät- rige Johannisbeere	2 bis 3	—	2
207	<i>Robinia pseudo acacia.</i> Weißblühende Aca- cie	6—10	—	2
208	— <i>hispida.</i> Rothblühende Acacie	3—6	—	12
209	— <i>caragana.</i> Sibirischer Erbfenfrauch	3—6	—	2
210	<i>Rubus fruticosus flore pleno.</i> Gefüllte Brom- beere	Ranke	—	3
211	— <i>odoratus.</i> Wohlriechende Himbeere	3—4	—	2
212	<i>Ruta graveolens.</i> Gemeine Raute	1—2	—	2
213	<i>Salix babylonica.</i> Babylonische Weide	4—6	—	4
214	— <i>pendandra.</i> Loorbeerblättrige dito	4—6	—	2
215	— <i>triandra.</i> Buschweide	4—6	—	2
216	— <i>helix.</i> Bachweide	4—6	—	2
217	— <i>viminalis.</i> Bandweide	4—6	—	2
218	— <i>caprea.</i> Sahlweide	4—6	—	2
219	— <i>caprea foliis variegatis.</i> Buntblät- rige dito	4—6	—	2
220	— <i>rosmarinifolia.</i> Rosmarinblättrige dito	2—3	—	2
221	— <i>glauca.</i> Meergrüne Weide	3—4	—	2
222	— <i>amygdalina.</i> Mandelblättrige dito	4—6	—	2
223	— <i>vitellina.</i> Dotter-Weide	4—6	—	2
224	— <i>japonum.</i> Lappen-Weide	1—	—	4
225	<i>Sambucus nigra.</i> Schwarzbeerigter Hollun- der	4—6	—	6
226	— <i>nigra foliis variegatis.</i> Buntblät- terigter dito	3—4	—	4
227	— <i>laciniata.</i> Peterfilienblättrigter dito	3—4	—	3
228	— <i>Canadensis.</i> Canadischer dito	3—4	—	2
229	— <i>racemosa.</i> Trauben-Hollunder	4—6	—	2
230	— <i>ebulus.</i> Zwerg-Hollunder	—	—	1
231	<i>Solanum dulcamara.</i> Alpranke	Ranke	—	2
232	<i>Sorbus aucuparia.</i> Eberesche, Vogelbeere	6—8	—	2
233	— <i>domestica.</i> Speierlingbaum	1—3	—	4
234	— <i>hybrida.</i> Bastart-Speierling	4—6	—	4
235	<i>Spartium junceum.</i> Binseartige Pflanze	2—3	—	4
236	— <i>scoparium.</i> Beesenfrieme	3—4	—	1
237	— <i>album.</i> Weiße Pflanze	3—4	—	8
238	<i>Spiraea salicifolia.</i> Weidenblättrige Spier- staude	3—4	—	1
239	— <i>salicifolia alba.</i> Weißblühende dito	3—4	—	2
240	— <i>tomentosa.</i> Filzige dito	2—3	—	4
241	— <i>laevigata.</i> Glatte dito	1—2	—	6
242	— <i>hypericifolia.</i> Harthaubblättrige dito	2—3	—	3


Nr.	Namen derer Bäume und Sträucher:	Höhe nach Rheinh. Fussen:	Das Stück:	
			Rthlr	Gr.
243	Spiraea crenata. Gekerbte Spierstaude -	2 bis 3	—	4
244	— sorbifolia. Vogelbeerblättrige dito	4—6	—	3
245	— opulifolia. Schneeballblättrige dito	4—6	—	2
246	Staphylea pinnata. Gemeine Pimpernuß	4—6	—	3
247	— trifoliata. Dreyblättrige dito	2—3	—	6
248	Syringa vulgaris. Blauer Spanischer Flieder	4—6	—	2
249	— vulgaris alba. Weißer dito	4—6	—	2
250	— perfica. Persischer dito	2—3	—	4
251	— perfica laciniata. Peterfilienblättriger dito	1—2	—	6
252	Tamarix germanica. Deutscher Tamariskenstrauch	2—3	—	4
253	Thuja occidentalis. Gemeiner Lebensbaum	6—8	—	4
254	— orientalis. Chinesischer dito	1—2	—	16
255	Tilia europaea. Europäische Linde	10—12	—	3
256	— hollandica. Holländische dito	10—12	—	4
257	— tomentosa. Filzige dito	6—8	—	6
258	— caroliniana. Großblättrige Carolinische dito	4—6	—	8
259	Ulex europaeus. Europäischer Hecksamen	2—3	—	1
260	Ulmus campestris. Gemeine Ulme	8—10	—	2
261	— campestris foliis variegatis. Buntblättrige dito	6—8	—	4
262	— fativa. Kork-Ulme	6—8	—	2
263	— fativa angustifolia. Schmalblättrige dito	4—6	—	2
264	— americana. Nordamerikanische dito	6—8	—	3
265	— scabra. Breitblättrige Ulme	6—8	—	4
266	Viburnum opulus. Wasserholder	4—5	—	2
267	— opulus roseum. Schneeballen	4—5	—	4
268	— lantana. Schlingenstrauch	4—5	—	2
269	— lentago. Canadische Schwelken	3—4	—	4
270	— acerifolium. Ahornblättrige dito	4—5	—	2
271	Vinca minor. Kleines Sinngrün	kriech.	—	1
272	— minor foliis variegatis. Buntblättriges dito	—	—	1
273	— major. Großes Sinngrün	—	—	3
274	Vitex agnus castus. Keufchheitsbaum	1—3	—	4
275	Vitis labrusca. Filziger Wein	Ranke	—	2
276	— vulpina. Virginischer Fuchs-Wein	—	—	2
277	Zanthoxylum Clava Herculis. Zahnwehbaum	3—4	—	8



Verzeichnifs derer verkauft werdenden Rosen.

Nr	Namen derer Rosen;	Das Stück:	
		Rthlr	Ggr.
1	Rosa belgica rubicans. Blasse Niederländische Rose	—	2
2	— purpurea maxima. Grofse Purpur-Rose	—	2
3	— holoferica nova. Neue Sammet-Rose	—	3
4	— provincialis hollandica. Holländische Provinz-Rose	—	2
5	— centifolia anglica. Singletons Hundertblättrigte Rose	—	2
6	— centifolia minor. Kleine centifolie	—	2
7	— centifolia major. Grofse dito	—	2
8	— omnium calendarum flore rubro. Rothe Monats-Rose	—	2
9	— omnium calendarum flore albo. Weiſſe dito	—	3
10	— provincialis rubicans. Blafsrothe Provinz-Rose	—	3
11	— burgundica humilis. Kleine burgundische Rose	—	3
12	— burgundica major. Grofse dito	—	3
13	— rubicans. Blasse Jungfern-Rose	—	3
14	— regalis maxima. Grofse Königs-Rose	—	2
15	— lutea austriaea. Oesterreichische Rose	—	3
16	— francofurtenfis. Frankfurtsche auch Tapeten-Rose	—	2
17	— aculeata incarnata. Blafsrothe Rose	—	2
18	— regina dicta. Königin-Rose	—	2
19	— damascena rubra. Rothe Damascener Rose	—	2
20	— damascena alba. Weiſſe dito	—	2
21	— holoferica regalis. Königs Sammet-Rose	—	3
22	— femiplena alba. Halbgefüllte weiſſe Rose	—	2
23	— pendulina (inermis). Rose ohne Stacheln	—	2
24	— altissima hollandica. Grofse holländische Rose	—	2
25	— pimpinellifolia major (lucida). Grofse pimpinellenblättrigte Rose	—	2
26	— pimpinellifolia minor alba. Kleine dito	—	2
27	— cinnamomea. Zimmet- oder Pfingst-Rose	—	2
28	— lutea simplex. Einfache gelbe Rose	—	2
29	— scandens. Einfache rankende	—	2
30	— mundi. Welt-Rose, Band-Rose	—	3
31	Rose pourrée agréable	—	2
32	— gracieuse	—	3
33	— surpasse Singleton	—	4
34	— triomphe d'entreprise	—	4
35	— feu amoureux	—	3
36	— beauté touchante	—	4
37	— delectante	—	4

Nr.	Namen derer Rosen:	Das Stück:	
		Rthlr	Ggr.
38	Rose illustre beauté	—	4
39	— Triomphe	—	4
40	— nouvelle	—	4
41	— de parade	—	4
42	— aimable rouge	—	2
43	Rosa purpurea regalis. Königs Purpur-Rose	—	2
45	— incarnata. Englische blaßrothe dito	—	4
46	— eglanteria pumila. Blaßrothe gefüllte Bouquet-Rose	—	4
47	— Centifolia von Karlsruhe	—	2
48	— Champagnensis major. Große Champagner Rose	—	6
52	— Kleine Guirlanden-Rose	—	6
53	Rose la belle irregulaire	—	3
54	Rosa Belgica rubra. Rothe Niederländische Rose	—	4
56	Rose triomphante	—	4
59	Rosa Gallica. Effig-Rose	—	2
61	Rose la variable	—	3
62	Rosa vix spinosa	—	4
63	Rose perle de Weissenstein	—	3
65	— illustre	—	4
66	— jolie	—	4
69	— incomparable	—	4
71	— belle parade	—	4
72	Rosa holoferica multiplex. Gefüllte Sammet-Rose	—	4
73	— lutea multiplex. Gelbe gefüllte Rose	—	4
74	— altissima americana. Hohe amerikanische Rose	—	2
76	— alba plena. Gefüllte weiße Rose	—	4
77	— praenestina variegata. York- und Lancaster-Rose	—	4
79	— holoferica simplex. Einfache Sammet-Rose	—	2
80	— major	—	2
83	— pimpinellifolia rubra minor. Kleine rothe pimpinellenblättrige Rose	—	4
84	Rose grandeur royal	—	4
88	Rosa eglanteria major. Rose mit großen Blumenbüscheln	—	2
89	— pimpinellifolia major alba. Große weiße Pimpinellenblättrige Rose	—	3
92	— rubiginosa. Wein-Rose mit wohlriechenden Laub	—	2
93	— pinnata plena. Rothe Rose	—	3
96	Rose Mignonne	—	4
99	— pourprée hâive	—	4
102	Rosa pomifera. Apfeltragende Rose	—	2
	— semperflorens pallida. Immerblühende blaße Rose	—	12

Nr.	Namen derer Rosen:	Das Stück:	
		Rthlr	Ggr.
	Rosa semperflorens purpurea. Purpurfarbige immerblühende Rose	—	8
	Anmerkung. Wird die Collection Rosen im ganzen genommen, so kostet das Stück 2 Ggr.		
			
Perennirende Stauden - Gewächse:			
1	Achillea ptarmica flore pleno. Gefülltes Nieskraut	—	2
2	Aconitum camarum. Sturmhut	—	2
3	— napellus. Blauer dito	—	1
4	— variegatum. Geflecktes dito	—	3
5	Acorus calamus. Calmus	—	1
6	Althea officinalis. Gewöhnlicher Eibisch	—	1
7	Alcea rosea. Malven- oder Stockrosen in Couleuren	—	2
8	Anemone hepatica flore rubro. Rothes Leberkraut	—	2
9	— hepatica flore rubro pleno. Gefülltes dito	—	3
10	— hepatica flore coeruleo. Blaues dito	—	2
11	— virginica. Virginische Anemone	—	2
12	— pratensis. Wiesen-Anemone	—	1
13	Anthemis tinctoria. Färber-Chamille	—	2
14	Antirrhinum majus. Großer Dorant	—	1
15	— linaria. Flachskraut	—	1
16	Aquilegia Canadensis. Canadischer Agley	—	3
17	— vulgaris. Gemeiner Agley	—	1
18	Asclepias incarnata. Fleischfarbige Seidenpflanze	—	2
19	— syriaca. Syrische dito	—	2
20	Aster amellus. Virgils Sternblume	—	4
21	— americanus. Amerikanische dito	—	3
22	— concolor. Einfarbige dito	—	3
23	— cordifolius. Herzblättrige dito	—	1
24	— corymbosus. Straußförmige dito	—	2
25	— ericoides. Heidenartige dito	—	4
26	— flexuosus. Gebogene dito	—	2
27	— grandiflorus. Großblumige dito	—	3
28	— Indicus. Indische dito	—	2
29	— linifolius. Leinblättrige dito	—	1
30	— multiflorus. Vielblumige dito	—	3
31	— mutabilis. Veränderliche dito	—	2
32	— macrophyllus. Großblättrige dito	—	2
33	— novae angliae. Neu Engländische dito	—	2
34	— novi belgii. Neu Holländische dito	—	2
35	— paniculatus. Rippenförmige dito	—	2

Nr.	Ferner Perennirende Stauden-Gewächse:	Das Stück:	
		Rthlr.	Ggr.
36	After tradescantii. Tradescantische Sternblume	—	3
37	— tardiflorus. Späthblühende dito	—	1
38	— undulatus. Wellenförmige dito	—	2
39	Atragalus galegiformis. Geißrautenförmiger Tragant	—	2
40	Caltha palustris flore pleno. Gefüllte Schmalzblume	—	3
41	Campanula multiflora flore coeruleo. Blaue vielblumige Glockenblume	—	1
42	— multiflora flore albo. Weiße dito	—	1
43	— perficifolia flore albo pleno. Weiße gefüllte Pfirsichblättrige dito	—	2
44	— perficifolia flore coeruleo pleno. Blaue gefüllte Pfirsichblättrige dito	—	3
45	Cassia marylandica. Marylandische Caffie	—	4
46	Catananthe coerulea. Blaues Stärkkraut	—	3
47	Centaurea montana. Große Berg-Glockenblume	—	1
48	Chelone obliqua. Schiefe Schildkröte	—	1
49	Cheiranthus fruticulosus. Staudiger Lack	—	2
50	Chrysocoma linifris. Leinblättriges Goldhaar	—	1
51	— graminifolia. Großblättriges dito	—	1
52	Clematis integrifolia. Waldrebe mit unzertheilten Blättern	—	2
53	Coreopsis auriculata. Geöhrtes Wanzengesicht	—	2
54	— verticillata. Quirlförmiges dito	—	3
55	Cynoglossum omphaloides. Nabelförmige Hundszunge	—	1
56	Cypripedium calceolus. Venussehuh	—	1
57	Delphinium americanum. Amerikanischer Rittersporn	—	2
58	— crassicaule. Dickstenglichter dito	—	4
59	Dianthus carthusianorum. Cartheuser Nelke	—	1
60	Digitalis purpurea. Rothe Fingerhutblume	—	1
61	— ambigua. Okergelbe dito	—	1
62	— lanata. Wollige dito	—	3
63	Doronicum pardalianches. Gemeine Gemswurz	—	2
64	Dracocephalum sibiricum. Sibirischer Drachenkopf	—	2
65	Echinops sphaerocephalus. Kugelförmige Stachel-Distel	—	1
66	Epimedium alpinum. Alpen Bischofsmütze	—	1
67	Epilobium angustifolium. Schmalblättriger Weidenrich	—	1
68	Eupatorium purpureum. Purpurrothe Eupath.Pflanze	—	3
69	Galega officinalis flore albo. Weiße gewöhnliche Geißraute	—	1
70	— officinalis flore coeruleo. Blaue dito	—	1
71	Geranium phaeum. Brauner Storchschnabel	—	2
72	— reflexum. Zurückgebogener dito	—	2

Nr.	Ferner Perennirende Stauden - Gewächse :	Das Stück :	
		Rthlr.	Ggr.
73	<i>Geranium sanguineum</i> . Rother Storchschnabel -	—	2
74	<i>Gladiolus communis</i> . Allermanns Harnisch -	—	1
75	<i>Gnaphalium margaritaceum</i> . Perlenfarbige Strohblu- me -	—	1
76	<i>Helianthus giganteus</i> . Riesenförmige Sonnenblume -	—	2
77	— <i>mollis</i> . Weichhaarige dito -	—	2
78	<i>Hemerocallis fulva</i> . Gelbrother Lilienaffodill -	—	2
79	— <i>flava</i> . Gelber dito -	—	1
80	<i>Hesperis matronalis</i> . Gemeine Nachtviole -	—	1
81	— <i>trifidis</i> . Wohlriechende dito -	—	2
82	<i>Hieratium aurantiacum</i> . Pommeranzengelbes Ha- bichtskraut -	—	1
83	<i>Hypericum pyramidalis</i> . Pyramidenartiges Johannis- kraut -	—	1
84	<i>Iris florentina</i> . Veilwurz -	—	2
85	— <i>germanica</i> . Deutsche Schwertlilie -	—	1
86	— <i>graminea</i> . Grasartige dito -	—	2
87	— <i>pseudacorus</i> . Wasser dito -	—	1
88	— <i>pumila</i> . Niedrige dito -	—	2
89	— <i>sambucinea</i> . Hollunderartige dito -	—	2
90	— <i>squalens</i> . Befleckte dito -	—	2
91	— <i>fativa</i> . Gelbe Gartenlilie -	—	2
92	— <i>Xiphium</i> . Spanische dito -	—	1
93	<i>Lathyrus latifolius</i> . Breitblättrige Platterbse -	—	2
94	<i>Lavatera thuringiaca</i> . Thüringische Lavatera -	—	1
95	<i>Lilium candidum</i> . Weiße Lilie -	—	2
96	<i>Lunaria rediviva</i> . Beständige Mondviole -	—	1
97	<i>Lychnis calcedonica</i> . Brennende Liebe -	—	2
98	— <i>calcedonica carneo</i> . Fleischfarbige dito -	—	1
99	— <i>dioica flore pleno</i> . Gefüllte Wiesen-Nelke -	—	2
100	<i>Lyfimachia punctata</i> . Gedüpfelte Lyfimachie -	—	2
101	— <i>quadrifolia</i> . Vierblättrige dito -	—	1
102	<i>Lythrum salicaria</i> . Braunes Blutkraut -	—	1
103	— <i>virgatum</i> . Ruthenförmiges dito -	—	2
104	<i>Matricaria parthenium flore pleno</i> . Gefülltes Mut- terkraut -	—	1
105	<i>Mentha aquatica foliis variegatis</i> . Buntblättrige Wassermünze -	—	2
106	<i>Monarda fistulosa</i> . Purpurrothe Monarde -	—	2
107	<i>Orobis vernus</i> . Frühlings-Erbse -	—	1
108	<i>Paeonia officinalis</i> . Gewöhnliche Pfingst-Rose -	—	2
109	<i>Papaver nudicaule</i> . Mond mit nackenden Schafte -	—	2
110	<i>Phlox caroliniana</i> . Carolinische Flammenblume -	—	4
111	— <i>glaberrima</i> . Glatte dito -	—	4
112	— <i>paniculata</i> . Rispenförmige dito -	—	3
113	<i>Phalaris arundinacea</i> . Bandgras -	—	1
114	<i>Polemonium coeruleum</i> . Blaues Speerkraut -	—	1

Nr.	Ferner Perennirende Stauden-Gewächse:	Das Stück:	
		Rthlr.	Ggr.
115	Polemonium album. Weißes Speerkrout	—	1
116	Potentilla recta. Aufrechtes Fünffingerkrout	—	1
117	Primula veris. Aechte Schlüsselblume	—	1
118	Rudbeckia laciniata. Rudbeckia mit zerfchliffenen Blättern	—	1
119	Saxifraga crassifolia. Dickblättriger Steinbrech	—	1
120	— cotyledon. Gänsezungblättriger dito	—	1
121	— umbrosa. Schattiger dito	—	1
122	— hirsuta. Zottiger dito	—	1
123	— punctata. Gediepfelter dito	—	1
124	Silphium perfoliatum. Durchfochenes Silphium	—	2
125	— conatum. Verwachsenes dito	—	2
126	Solidago altissima. Höchste Goldruchte	—	1
127	— americana. Amerikanische dito	—	1
128	— lanceolata. Lanzetförmige dito	—	1
129	— canadensis. Canadische dito	—	1
130	— caesia. Marylandische dito	—	2
131	— elliptica. Breitblättrige dito	—	2
132	— flexicaulis. Gebogene dito	—	1
133	Spiraea aruncus flore pleno. Gefüllter Geißbart	—	2
134	— ulmaria. Johanniswedel	—	3
135	Talictum aquilegifolium. Agleyblättrige Wiesen- raute	—	2
136	Verbascum nigrum. Schwarze Königskerze	—	1
137	— pliceniceum. Rothe dito	—	2
138	Veronica hybrida. Bastard-Ehrenpreis	—	2
139	— longifolia. Langblättriger dito	—	2
140	— spuria flore rubro. Rother unächter dito	—	2
141	— spuria flore albo. Weißer dito	—	2
142	— spicata. Aehrenförmiger dito	—	1
143	— Teucrium. Gamanderblättriger dito	—	2
144	— virginica. Virginischer dito	—	2
145	Viola odorata flore pleno. Wohlriechendes gefülltes Veilchen	—	1

Englische Stachelbeer-Sorten.

Rothe:

1	Whittington's Princess royal	—	3
2	Johnson's Iwignam	—	3
3	Boardmann's royal Oack	—	3
4	Elliot's red hott ball	—	3
5	Mafon's Hercules	—	3
6	Red Orlean's	—	3

Nr.	Ferner Englische Stachelbeer-Sorten:	Das Stück:	
		Rthlr	Ggr.
7	Rider's free bloomer	—	3
8	Broadhaw's red top	—	3
9	Whorthington's conqueror	—	3
10	Schelmerdin's red rose	—	3
Gelbe:			
11	Hall's gellow hammer	—	3
12	Mafon's golden Conqueror	—	3
13	Creeping Cereus	—	3
14	Kershaw's Gellow willow	—	3
15	Stanley's Dolphin	—	3
16	Clayton's Canary	—	3
Grüne:			
17	Boardmann's green Oack	—	3
18	Nayden's Rule all	—	3
19	Johnson's willow	—	3
20	Taylor's green linnet	—	3
21	Mill's langly green	—	3
22	Liptot's Ducke of Bedford	—	3
23	Blackley's green chiffelet	—	3
24	Fox green goes	—	3
Weisse:			
25	Boardmann's highland white	—	3
26	Champmann's highland white	—	3
27	Botton's silver heel's	—	3
28	Fintelmann's late white	—	3
29	Rider's white imperial	—	3
30	Mill's white champion	—	3
Johannistrauben:			
	Weisse Johannistrauben	—	I
	Rothe dito	—	I
	Schwarze dito	—	I
Anmerkung. Wird die ganze Sammlung Stachel- beer genommen, so kostet das Stück 2 Ggr.			

164388

ULB Halle

3

002 691 205



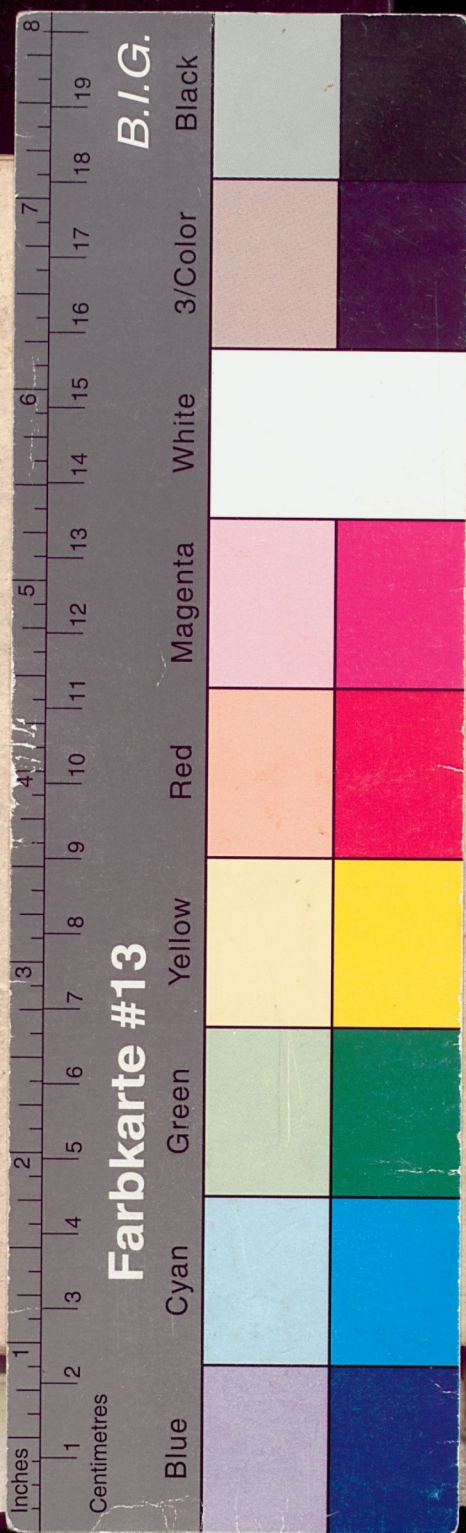
Sh

AB 164388

R







Verzeichnifs
derer
Bäume und Sträucher
die
in der Baumschule zu Wilhelmshöhe
verkauft werden.



Vorerinnerungen.

1. Um die Erwartung eines jeden Käufers richtig zu leiten, sind die Gröſſen derer verkauft werdenden Pflänzlinge in rheinländiſchem Maſſe beygeſetzt worden.
2. Die Bezahlung geſchiehet in Niederheſſiſchen Caſſen-Geld, die Caroline zu $6\frac{1}{2}$ Rthlr. gerechnet, und wird entweder ſogleich bei der Beſtellung, die an die Baumschulen-Adminiſtration zu Wilhelmshöhe zu adreſſiren iſt, oder bei der Abholung derer Pflänzlinge berichtet; weil ohne dieſe baare Bezahlung die Verabfolgung nicht geſchehen kann, dagegen aber auch jedem Käufer die ſchleunigſte und beſte Bedienung zugeſichert wird.
3. Für Emballage, wenn ſolche verlangt wird, entrichtet der Käufer die Bezahlung beſonders.

1805

Sennholz
Verfasser.