

Verzeichnisse
Hilfbeck
Verf.
Verl.
in Cassel
in Zerbf

AB

164388

~~00pt~~

00 L 00001
Bm





L 1,201

K a t a l o g 6

für

Oekonomen und Liebhaber
der Gärtnerey,

enthält

alle Sorten Küchen- Kräuter- Feld- und ökonomische Sämereyen, so wie auch Holz- und Blumen- saamen, holländische Blumenzwiebeln, junge Holzpflanzen und fruchttragende Obstbäume,

welche

alljährig aufrichtig und gegen baare Zahlung

bey

K a r l P l a t z,

Königl. Preuss. privilegirten Saamenhändler zu Erfurt
in Thüringen, wohnhaft vor dem Johannisthor,
zu haben sind.

(Dieser Katalog wird unentgeltlich ausgegeben.)

Katalog

Abhandlungen und Vorträge
des Vereins

1881

Alle Sorten werden in den
mit den Sammlungen
ausgegeben, behaltend
in der Regel von den
Verlagsgesellschaften

Verlag

18

19

20

Verlagsgesellschaft
in Leipzig



Vorerinnerung.

Meinen geehrten Freunden und Gönnern empfehle ich meine, seit vielen Jahren bekannte Saamenhandlung aufs beste. Ich werde sters das gute Zutrauen, welches sie mir bisher geschenkt haben, durch prompte und reelle Bedienung, zn erhalten suchen. Auf folgende Bemerkungen beliebe man gefälligst Rücksicht zu nehmen:

- 1) Dieses Detail-Verzeichniss soll so lange gültig seyn, bis ich ein neues liefere und mit mehreren neuen Sorten vermehren werde; deshalb erscheint aber jährlich ein Verzeichniss für Kauf- und Handelsgärtner in Pfunden berechnet, wo die Preifse äußerst billig gestellt werden. Es kann dasselbe jedesmal

im Monat November unentgeltlich abgefordert werden.

- 2) Für die Aechtheit und Güte meiner Sämereyen kann ich bürgen, indem ich selbige theils selbst baue, theils durch zuverlässige Leute erbauen lasse, und nicht aufs Geradewohl zusammenkaufe.
- 3) Damit auch meine entfernten Handelsfreunde von mir, in Ansehung der Fracht, einige Erleichterung haben sollen, so verstatte ich ihnen von jedem Thaler, so sie mir zu lösen geben, zwey Groschen Rabbat, wogegen sie aber Briefe und Waare frey machen müssen. Jedoch ist noch zu bemerken, dafs sich dieser Abzug nur auf dies Detail-Verzeichniß von Küchenkräutern und Blumenfaamen beziehet, aber nicht auf amerikanische Holzfaamen, noch weniger auf die Preise in Pfunden berechnet, wo sie ohnehin schon auf das allerbilligste gestellt sind, gründet.
- 4) Wer Kommissionsgeschäfte für mich übernehmen will, dem gebe ich, nach erhaltener Adresse und befindender hinlänglicher Sicherheit, unter gewissen Bedingungen ein

Saamenlager, wo er gewifs eine annehmliche Provision zu erwarten hat.

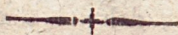
5) Ohne diese hier angeführten Artickel, besitze ich noch eine ziemliche Anzahl von ökonomischen und andern fremden Sämereyen, Pflanzen, inn- und ausländischen Hölzern zu englischen Anlagen, die aber noch nicht in Menge vorrätzig sind; deshalb habe ich selbige diesem Verzeichnisse nicht alle beygefügt. So viel, was zur Lust und Zierrath eines Gartens nöthig ist, werden Liebhaber, zu ihrer Zufriedenheit, bey mir finden.

6) Die Zahlung geschieht in kurfächsischem Geld-Cours, den Louisdor à 5 Thaler, den Ducaten à 2 Thaler 20 Groschen, den Laubthaler à 1 Thaler 12 Groschen, den Carolin à 11 Gulden oder 6 Thaler, welche ich bey jeder Verschreibung beyzulegen bitte, da ohne baare Bezahlung nichts mehr versendet wird; indem ich die traurige Erfahrung gemacht, daß ich statt Dank für Kredit, Unhöflichkeiten, und zuweilen gar den Verlust meiner Forderung, zum Vortheil gehabt habe. Jedem honettdenkenden Mann, der Lust zu zahlen hat, kann es daher einer-

ley feyn, ob er vor, oder nach Empfang
der Waare bezahlt.

7) Bey den Versendungen, sowohl des Saamens als der Bäume, soll alle mögliche Genauigkeit und Pünktlichkeit beobachtet werden, daß ein Jeder das gewiß erhält, was er verlangt hat; und damit das Fehlende nicht durch ähnliche und falsche Bäume und Saamenforten braucht ergänzt zu werden, wie es so häufig bey diesem Geschäft geschieht.

8) Kaufleute, Kunstgärtner und Oekonomen, welche in reiner Auswahl Sämereyen auf ihren Grund und Boden bauen, können mir daher ihre Verzeichnisse, in Pfunden berechnet, frey einsenden: wo ich nach Befinden, auch einige Artickel gegen baare Bezahlung, oder Tauschweise beziehen werde. Besonders bitte ich diejenigen darum, die auch mich mit ihren Aufträgen beehren.



Futterkräuter und ökonomische Saamen.

(Die Preise der Futterkräuter u. s. w. wie sie hier aufgeführt sind, können nicht als fester Maasstab gelten, weil solche, wenn sie gut gerathen, und besonders, wer solche in Quantität kauft, merklich wohlfeiler bekommt.)

Pfd.	Lth.			
		thlr.	gr.	pf.
I				8
I				20
I				6
I				2
I				6
I				
I				8
I				7
I				6
I				6
I				6
I				6
I				8
I				2
I				2
I				
I				6
I				6
I				6

Pfd.	Lth.	Futterkräuter und ökonomische Saamen.	thlr.	gr.	pf.
I		Hafer, schwarzer — nigra		6	
I		— frühzeitiger August- — praecox		6	
I		Klee, rother span. Trifolium pratense		6	
I		— weißer holländ. — repens		12	
I		— lucerner, (ewiger) Medicago sat.		8	
I		— tausendfältiger Wunder-, Falcata flor. alba		16	
I		— Esparfette, Hedyfarum onobrychis		2	
I		Knaulgras, dactilis glometata	I		
I		Kürbskern, ganz grofse		6	
I		Kümmel, grofser hallifcher, Carum carvie		8	
I		— schwarzer, Nigela fativa		3	
I		Leinfaamen, Linum usitatissimum		2	
I		— ächter unverfälfchter rigaer		4	
I		Linfen, gemeine		1	6
I		— grofse Heller-		3	
I		— weißse provencer, find sehr wohl- schmeckend		5	
I		Mannaschwingel	I		
I		Mohne, blaue		3	
I		— ganz weißse		6	
I		Oelrettig, chinefischer, Raphanus chi- nenfis		12	
I		Raygrafs, franzöfifches		9	
I		— englifches, Lolium perenae		16	
I		Rohr oder Schilfgras, Arundo phrag- mitis	I		
I		Rübefaat, Sommer-		2	6
I		— Winter-		2	6
I		Runkelrüben, die 1 Schuh hoch über die Erde wachsen		6	
I		Staudenkorn, Secale cereale multicaule		6	
I		St. Johanniskorn, — — aestivum		6	
I		Türkifches Korn		4	
I		Spergel, grofser Acker-, Spargula ar- venfis		7	
I		Senf, gelber und brauner		3	
I		— englifcher Oel-		6	
I		Siebenzeiten, Foenum graecum		2	
I		Thimothiengrafs, Phleum pratense	I		

pfd.	Lth.	Futterkräuter und ökonomische Saamen.	thlr.	gr.	pf.
1		Tresp, große Futtertresp, Bromus giganteus		16	
1		— wehrlose, Bromus inermis	1		
1		— weiche, — mollis		18	
1		— Esparfett- — sterillis		12	
1		Waitzen, ägyptischer		6	
1		— sybirischer dopp., davon 1 Aehre 9 bis 10 Zoll lang ist		6	
1		Wiesenhierfen, ein sehr zu rühmendes Viehfutter		12	
1		Wiesen-Rispengrass, Poa pradenfis	1		
1		— Schwingel, hoher	1		

Nach mehrern seltenen Sorten nutzbarer Gräser und ökonomischen Sämereyen, davon aber noch kein sonderlicher Vorrath vorhanden ist, belieben Liebhaber bey mir gütigst anzufragen.

pfd.	Lth.	Kräuterfaamen.	thlr.	gr.	pf.
1		Anis, Pimpinella anisum		5	
1		Angelika		1	6
1		Abchnittpetersilie, ordinäre			4
1		— gefüllte, mit ganz krausem Laube, sehr schön		1	
1		Basilicum, großes		1	
1		— kleines		2	
1		Borragan, Borrettich		2	
1		Caffée, deutscher		1	
1		Cardobenedikten			9
1		Dill		4	
1		Erdmandeln, Cyperus esculentus, neues Caffée-Surogat		1	
1		Fenchel, deutscher			4
1		— großer bologneser, die jungen Wurzelanschößlinge, als Früchte zu Deffers, zu gebrauchen		2	
1		Kerbelkrant			6
1		— großer spanischer		2	

Pfd.	Lth.	Kräuterfaamen.	So.	pf.
I		Kresse, Garten-, oder Bitter-		6
I		— mit krausen gefüllten Blättern, sehr schön	I	
I		Lavendel	I	6
I		Löffelkraut	I	6
I		Majoran, ächter französischer	2	6
I		Mangold, großer grüner langblättriger		
		à Pfund 8 Gr.		à Loth 4
I		— ganz gelber. Diese Sorte ist so gut als die rothen Rüben, zum Sallat zu gebrauchen; wird die Wurzel gut getrocknet und wie Möhren geschnitten, so giebt es ein vortreffliches Caffée-Surogat.		
		à Pfund 8 Gr.		à Loth 6
I		Melisse, edle Citronen-	I	6
I		Pimpinelle	I	
I		Portulak, grüner	I	
I		— ganz gelber		3
I		Rhabarber, Rheum	2	
I		Rofamarie	2	
I		Salbey, weisse und blaublühige, unter einander	I	
I		Saturney, Pfeffer - oder Bohnenkraut	I	
I		Sauerrampfer, langblättriger	I	
I		— rundblättriger	I	6
I		Spicke	I	6
I		Spinat, Stachelkorn		3
I		— rund Korn		4
I		— englischer großer	I	6
I		— Kohlartiger, oder perennirender	3	
I		Tabaksaamen, türkischer	I	
I		— asiatischer	4	
I		— virginischer	6	
I		Thimian	2	
I		Weinraute	I	
I		Yfop	I	
I		Zellerie, großer Knollen-	I	
I		— holländischer	I	6
I		— extra leipziger	2	

Pfd.	Lth.	Kohlfaamen.	St.	Pl.
I		Blumenkohl, feiner früher, cyprischer od.	12	
I		Carviol		
I		— — — englischer	10	
I		— — — später holländischer	8	
I		Procoly, ramanischer	5	
I		— französischer blumentragender rother	6	
		Alle diese Blumenkohllarten verlangen den besten, fettesten und lockersten Boden, wenn er gute Blumen tragen soll.		
I		Weiskraut, groß erfurter, oder Cappus	I	
I		— braunschweiger	2	
I		— angelberger, früh	2	
I		— ganz früh Zuckerhuts-, spitziges	2	
I		— kleines festes frühzeitiges	2	
I		Rothkraut, braunschweiger	2	
I		— ganz frühes niedriges erfurter, das den Essig färbt. Es läßt sich aufs Stoppelfeld pflanzen, und bringt rechte schöne Köpfe	3	
I		Wirfingkohl, grüner erfurter oder Herzkohl	I	
I		— extrafrüher ulmer	2	
I		— später brabantier	2	
I		— kleiner kraufser früher	2	
I		— großer gelber Savoyerkohl	2	
I		Kohlrabi, über der Erde weiß ord.	6	
I		— große späte blaue	I	6
I		— englische frühe	I	6
I		— dergleichen extrafeine, oder Glaskohlrabi	2	
I		— englische blaue	3	
I		— in der Erde, oder Kohlrüben	I	
I		Kohl, kraufser, blauer Winter-	6	
I		— grüner niedriger Tachs-, ganz kraufs	I	
I		— kraufser niedriger dunkelblauer bartowicker	I	
I		— holländischer blauer Winter-	I	
I		— Blumafchen-, mit roth, grün, und weiß durch einander spielenden Blättern, sehr schön	2	

pfd.	Lth.		gr.	pf.
		<i>Kohlfaamen.</i>		
1		Kohl, Peterfilien-	2	
1		— feiner moskowitischer Feder-	2	
1		— Jesuiter-, oder immerwährender	2	
1		Schnittkohl		4
1		— mit Blumenkohlblatt, sehr delikat	1	

pfd.	Lth.		gr.	pf.
		<i>Wurzelsaamen.</i>		
1		Carotten, frühe holländische rothe	1	
1		— hornische zum Treiben	1	
1		— sehr lange holländische rothe		9
1		— lange gelbe leidensche		9
1		— sehr lange gelbe Möhren, oder Wur-		
		zeln, auf Grabeland. à 1 Pfund 8 Gr.		
		à 1 Loth		6
1		— kurze gelbe Möhren, auf Ackerland		4
1		Scorzoner- oder Schwarzwurzel		9
1		Haberwurzel	1	
1		Zuckerwurzel	2	
1		Peterfilienwurzel, ord.		6
1		— ganz große lange	1	
1		Zuckerpeterfilienwurzel	1	
1		Cichorienwurzel, sehr lange	1	
1		Rabunzenwurzel, oder Rapondica	1	
1		Rothe Rüben oder Beetwurzel		6
1		Pastinatwurzel, soll als Schweinsmast mit		
		großen Nutzen anzuwenden feyn, und		
		dem Fleisch einen sehr angenehmen Ge-		
		schmack geben		3

pfd.	Lth.		gr.	pf.
		<i>Bohnen.</i>		
1		Arabische große Feuerbohnen, an Stangen	4	
1		Säbelbohnen, ganz große breite, an St.	6	
1		Dergleichen gelbe, ebenfalls an Stangen	6	
1		Zuckerbohnen, große engl. ganz weiße,	6	
		von ganz besondere Art, an Stangen		

Pfd.	Lth.	Bohnen.	gr.	pf.
I		Franzbohnen, engl. frühzeitige, werden 4 Wochen eher reif als andere	3	
I		Zuckerbohnen, ganz frühe, die ersten un- ter allen	5	
I		Zwergbohnen, schwarze asiatische, ohn- streitig die besten und tragbarsten unter allen	5	
		NB. Vorbergehende 3 Sorten können auf das Mistbeet gebraucht werden.		
I		Zuckerbohnen, ganz frühe, an Stangen	4	
I		Muskaten - Zuckerbohnen, mit weißer Schaale	6	
I		Kirschbohnen mit blutrother Schaale	4	
I		Die schöne zweyfarbige Zwergbohne	6	
I		Türkische Erbsen oder Bohnen, ist eine ergiebigste Art, und läßt sich wie Zuk- kererbsen stengeln oder reußen	6	
I		Kleine Eyerbohnen, an Stangen	6	
I		— Spargelbohnen, an Stangen	5	6
I		Größere dergleichen an Stangen	4	
I		Zwerg- Krebs- oder Damenbohnen, weiße	3	
I		Dergleichen schwarze	4	
I		Kapische späte Zuckerbohnen, an Stangen	4	
I		Große weiße niedrige Zwerg-Säbelbohnen	5	
I		Weisse Erbs- od. Garten- auch Feldbohnen	2	
I		Ordinäre Sau- oder Buff-Bohnen	1	
I		Ganz große englische Winfor- oder breit- schodige Buff-Bohnen	4	
I		Dergleichen langschodige, oft 1 Schuh lang	3	

Pfd.	Lth.	Zuckererbsen.	gr.	pf.
I		Große frühe weißblühende Zuckererbsen	6	
I		Englische frühe volltragende dergl.	6	
I		Holländische späte dergl.	5	
I		Schottländische dergl.	6	
I		Ganz große englische Nonpareillen	7	
I		Dergleichen breite graue englische	6	
I		Rothschattirte dänische Zuckererbsen	6	

pf.	Lth.	Zuckererbſen.	gr.	pf.
1		Schwarzpüktige	5	
1		Zwerg-Zuckererbſen	6	
1		Dergleichen extra allerfrüheſte, werden zweymal reif	8	

pf.	Lth.	Aufmach - oder Aufbrechererbſen.	gr.	pf.
1		Erbſen, Kron- oder Büſchel-	8	
1		— groſſe engliſche dünnſchälige	4	
1		— ſpaniſche, eine trägt ein halb Pfund	8	
1		— frühe neue engliſche	3	
1		— die dürre grün ſind	2	
1		— allerfrüheſte ankommende	4	
1		— frühe volltragende	3	
1		— kleine frühe	2	
1		— groſſe Fundanell-	2	
1		— goldgelbe Wachs-, fehr ſpäte	5	
1		— Zwerg-, frühzeitige, aufs Miſtbeet	6	
1		— Spargel-	8	

pf.	Lth.	Sallat oder Lattig.	gr.	pf.
1		Groſsmogul oder Kopflattig	2	
1		Groſſer arabischer Kopf-Sallat	2	
1		— aſiatiſcher dergleichen	2	
1		— pariſer	2	6
1		— holländ. Montrée, mit rother Kante	2	
1		— engliſcher Montrée	2	
1		— Martivoll	2	
		Dieſe 7 Sorten müſſen 2 Schuh weit von einander gepflanzt werden.		
1		Mohrenkopf, mit gelben Saamen	2	
1		Gelber Forellen mit rothen Püktchen, weißkörnig	2	
1		Grüner dergleichen	2	
1		Forellen, welcher den Eſſig färbt, ſchwarz-körnig	3	

pfd.	Lth.	Sorten	pf.
		<i>Sallat oder Lattig.</i>	
1		Englischer gelber großer Zuckerfallat	3
1		Großer brauner roderdamer	3
1		Hanauer Blutfallat	2
1		Großer brabantischer	2
1		Früher holländischer	2
1		Kleiner früher Montrée	2
1		— früher Steinkopf	2
1		Früher Prinzenkopf	2
1		Brauner Steinkopf	2
1		Kleiner grüner Steinkopf	2
		Letztere 5 Sorten können aufs Mistbeet gebraucht werden.	
1		Großer Montaxier	4
1		Großer Fresseboner	4
1		Wirfingsfallat mit rother Kante	1
1		Dergleichen gelber	1
1		Dergleichen gelber mit einem kleinen fe- sten Kopfe, nicht größer als ein Apfel	2
1		Extradicker Blutkopf	2
1		Großer Tottenkopf	2
1		Winterlattig	1
1		Kammerlattig	3
		Beyde Sorten werden Jacobi gesäet.	
1		Gelber Prinzenkopf	1
1		Schwedenkopf	1
1		Prahl, brauner	1
1		— grüner	1
1		— gelber	1
1		Kleiner Eyerfallat	2
1		Berliner	1
1		Erfurter Frühlattig, zum Frühstechen	1
1		Sommer-Endivien, engl. gelber	2
1		— oder Bindlattig	2
1		Winter-Endivien, ganz kraufs	1
1		— extra breiter	1
1		Stechlattig	6
1		Rapunzenfallat	6
1		Viele gute Sorten Kopffallat unter einander	6

pfd.	Lth.		gr.	pf.
		Rettige und Radiesfaamen.		
1		Radies, weisse runde Monat-	1	
1		— rothe dergleichen	1	
1		— weisse strafsburger	1	
1		— lange weisse		9
1		— in- und auswendig rothe	2	
1		Rettige, Sommer- oder Monat-	1	
1		— — schwarze	1	
1		— — weisse	1	
1		— grosse schwarze erfurter Winterrettige oft von 10 bis 14 Pfund schwer, müssen Johanni gelegt werden		2

pfd.	Lth.		gr.	pf.
		Rüben.		
1		Rüben, grosse lange Herbst- oder Feld-		6
1		— — — weisse französische		9
1		— weyburgische gelbe	1	9
1		— holländische frühe Mai-		9
1		— dergleichen gelbe	1	6
1		— holländische Knoll-		9
1		— bayerische Stech-	1	
1		— teltauer	1	6
1		— kleine märkische	1	
1		— gelbe runde Herbst-	1	
1		— burgfelder Stech-	1	
1		Runkelrüben fürs Vieh		3
1		Dergleichen, die einen Schuh über sich wachsen		4

pfd.	Lth.		gr.	pf.
		Zwiebeln.		
1		Zwiebeln, ganz grosse erfurter	1	
1		— ganz grosse braunschweiger rothe	1	
1		— spanische	2	
1		— gelbe holländische	1	
1		— harte weisse	2	
1		— feeländische, sehr grosse	2	

pfd.	Lth.	Zwiebeln.	gr.	pf.
1		Zwiebeln, Winter-, stehen im Winter	1	1
1		— Porrée, oder Spanischlauch, Winter-	1	1
1		— großer dicker Stangen-, Winter-	2	2
1		— Sommer-	2	6
		— Erfurter Steck- 100 Stück	3	
		— Schallotten- 100 —	8	
		Rockenpol 100 —	8	
		Knoblauch 100 —	6	
		Spargelpflanzen dreyjährige 100 —	28	

pfd.	Lth.	Allerley Körner.	gr.	pf.
1		Sonnenblumenkern	1	
1		Artischockenkern, große grüne	4	
1		— rothe spanische	6	
1		Kardongkern, spanische	3	
1		Kukummern, oder Gurken, zum Einmachen	1	6
1		— lange grüne Schlangen-	2	6
1		— weiße dergl.	4	
1		— frühe Trauben-	4	
1		— frühe weiße- } sind zum Treiben	4	
1		— frühe russische- }	4	
1		Kürbiskern, ganz große gemeine		6
1		— große Centner- 1 Stück	1	
1		— Spiel-, viellerley Sorten, zum Spafs		
		von jeder Sorte 2 Stück 2 Stück zu	1	
		alle Sorten unter einander, — —	6	
1		Melonenkern, von den besten Sorten	3	
1		Saffor, oder wilder Safran	1	
1		Spargelkern, engl. Art	1	
1		— früher Darmstädter	2	
1		Türkiskorn		6
1		Hirschen, weißer batavischer, wovon ein Korn eine Million trägt	3	

pfd.	Lth.	Blumenfaamen auf Rabatten.	St.	pf.
I		Aster, verschiedene Sorten		4
I		gefüllte Balsaminen		16
I		wohlriechende Refete		6
I		gefüllte niedrige Ital. Rittersporn		3
I		Labinen, viele Sorten		3
I		Nelkenfaamen ord.		2
I		Federnelken		6
I		Karthäusernelken		6
I		Sommer - Levkojen, verschiedene Sorten		6
I		— jede Sorte aparte	I Priefse	1
		Winter - Levkojen untereinander		12
I		— jede Sorte aparte	I Priefse	1
I		Gröffe, Indianische		4
I		wohlriechende Nachtviole		12
I		Goldlack, brauner einfacher		16
I		Fuchschwanz		4
		Mohne, groffe gefüllte Garten-, 4-5 Zoll		
I		groffe und schöne		6
		— Kleine gefüllte Ranunkel-, schöne Co-		
I		leuren		6
I		Malven, gefüllte, in aller Sorte, unter-		
I		einander		6
I		Wicke, perennirende		3
		Nelkenfaamen, ganz feiner, von Haupt-		
I		blumen gesammelt	I Priefse	4
I		Jungfer in Haaren		4
		Kaffee, deutscher		1
		Ein Paket mit 60 Sorten Blumenfaamen,		48
		der schönsten Sorten. Wer mehrere Sor-		
		ten verlangt, bezahlt für jede Priefse		1
		Martinia anua, Gemfenhorn	I Korn	1
		Mimosa padica, Fühlkraut	I —	1
		Momordica balsamina	I —	1
		Eyerpflanze, Solana melongena	2 —	1
		Herkuleskeulenkürbis, oft in Gröffe eines		1
		Mannes	2 Kern	1

Holzsaamen.

Diese Saamen erhalte ich zwar alljährig frisch, und lasse die mehresten directe aus America kommen. Für den Aufgang jeder Art, kann ich aber nicht bürgen, da solche erst die weite Reise zu machen haben, und auch gar zu viel auf die Behandlung und Boden ankömmt. Da ich mich mit Verschreibung dieses Holzsaamens hauptsächlich nach meinem Absatze richte, und nicht mehr kommen lasse, als mein jährlicher Absatz besagt: so muß ich meine gütigen Abnehmer, und hauptsächlich diejenigen Freunde bitten, welchen etwa von ausländischen Holzsaamen in Pfund oder grössern Quantität benöthigt sind, ihre Bestellung so bald als möglich zu machen.

Die Holzsaamen, welche mit * bezeichnet sind, müssen im Herbst gesäet werden, sonst gehen sie im Frühjahre einzeln, oder meistens erst im zweyten Jahre auf. Die Nadelhölzer müssen im Frühjahre, wann keine Nachtfröste mehr vorhanden sind, gesäet werden. Mit den übrigen ist es einerley, doch ist es weit vortheilhafter, sie vor Winters zu säen.

	thlr.	gr.	pf.
Jedes Loth			
*Acer pseudo platanus, gemeiner Ahorn			6
* — platanoides, Spitzahorn		1	
* — campestre, Maßholder			6
* — negundo, Eschenblättriger		4	
* — tartaricum, sibirischer		4	
* — rubrum, kleiner rother amerikanischer		6	
* — dalycarpon, großer rother amerikan.		6	
* — sacharinum, Zuckerahorn		6	
Amorpha fruticosa, falscher, Strauchartiger			
Indigo			
— indigofera, punktirter Indigo		4	
Andromeda mariana, eyrunde Andromede		8	
— racemosa, traubenförmige		8	
— calyculata, sibirische		8	
— paniculata, büschelförmige		8	
Azalea nudiflora, Felsenstrauch, Nackendbl.		10	
— viscosa, klebriger		10	

Holzsaamen.

	thlr.	gr.	pf.
	Jedes Loth		
Bacharis halimifolia, meldenblät. Bacharis		6	
*Betula alba, weisse Birke			6
* — lenta, zähe		8	
* — nigra, schwarze		8	
* — alnobetula, Erlenblättrige Birke		8	
* — alnus, Eller-Birke		1	
* — — incaua, weisse Birke		8	
Bignonia catalpa, Trompetenbaum		12	
*Carpinus betulus, Hainbuche		4	
* — ostria, Hopfenbuche		12	
* — virginiana, virginische		12	
Cassia marilandica, virginische Cassia		12	
Celastrus scandens, Baumwürger		6	
Ceanothus americanus, Seckelblume		12	
*Celtis occidentalis, amerik. Zürgelnuss		4	
Cercis filiqustrum, Judasbaum		16	
Cephalanthus occidentalis, Knopfbaum		6	
Clematis virginiana, virginische Waldrebe		16	
— erecta, aufrechtstehende		8	
— viticella, blaue		16	
— integrifolia, ungetheilte		12	
Clethra alnifolia, Erlenblättr. Elfe		8	
— paniculata, büschelweis blühende			
Elfe		8	
*Cornus florida, blühender Hartrigel		8	
* — alba, weissbeerigter		4	
* — mas, Cornelkirsche		1	6
* — alternifolia, wechselblättriger		6	
* — candidissima, amerikanischer		8	
*Crataegus coccinea, Scharlachdorn		4	
* — azarolus, Azaroldorn		4	
* — lucida, glänzender Azaroldorn		4	
* — falicifolia, waidenblättriger		4	
* — prunifolia, Pflaumenblät.		4	
* — pyrifolia, birnblättriger		4	
* — glandulosa, grosblättr.		4	
* — torminalis, Elsbeere		1	
* — flava, gelber		4	
* — punctata, punktirter		2	
* — oxioantha, gemeiner Weissdorn		1	

Holzsaamen.

	thlr.	gr.	pf.
Jedes Loth			
*Crataegus crusgalli, Hahnsporn		4	
Cupressus thioides, weiße Ceder		12	
— sempervirens, Cypresse		4	
— disticha, zweyzeitige		16	
Colutea arborescens, Blasenbaum		1	6
— cruenta, orientalischer		8	
— frutescens, Strauchartige		8	
Cytissus supinus, seidenartiger Bohnenbaum		16	
— hirsutus, zottiger		12	
— nigricans, schwärzlicher		12	
— capitatus, köpfiger		16	
— proliferus, silberfarbiger	I		
— laburnum, gemeiner		1	
*Daphne mezereum, gemeiner Kellerhals		3	
— laureola, immergrüner		8	
Diospyros virginiana, Tattelpflaume		12	
Evonimus europaeus, gem. Spindelbaum		2	
— americanus, amerik.		8	
*Fagus silvatica, Rothbuche			6
* — castanea, gute süsse Castanie		1	
* — — americana, kleine amerik.		8	
* — latifolia, rostfarbige Buche		12	
Fraxinus alba, weiße Esche		8	
* — caroliniana, carolinische Esche		8	
* — excelsior, gemeine Esche			3
* — — pendula, hängende		8	
* — nigra, schwarze		8	
*Gaultheria procumbens, Bergthee		12	
Genista candicans, canarischer Günstler		12	
— tinctoria, Färbegünstler		4	
— sibirica, sibirischer		6	
— florida, bleichender		8	
Gleditschia triacanthos, dreydorn. Gleditschia		12	
*Halesia tetraptera, zweyblühmigte Halesia		8	
*Hedera quinquefolia, wilder Wein		8	
Hibiscus syriacus, syrischer Eybisch		8	
Hydrangea arborescens, virgin. Hydrangea		6	
*Ilex aquifolium, Srechpalm		4	
*Juglans alba, weiße amerik. Wallnufs,			
12 Stück		12	

Holzsaamen.

	thir.	gr.	pf.
	Jedes Loth		
*Juglans ovalis, eyrunde Nufs			12
* — — cordiformis, Herzförmige —			12
* — — glabra, glatte	12 Stück		12
* — nigra, schwarze —	dito		12
* — rotunda, runde —	dito		12
* — oblonga, lange —	dito		12
* — cinerea, aschgraue lange	dito		12
— regia, gemeine	dito		1
*Juniperus communis, gemein. Wachholder			
jedes Loth			3
* — suecica, schwedischer		2	
* — virginiana, virginischer		2	
* — caroliniana, carolinischer		12	
Kalmia latifolia, breitblättrige Kalmie			12
*Laurus sassafras, Sassafraslorbeer			12
* — benzoin, Benzoellorbeer			8
*Ledum Thymifolium, Thymianblät. Porsch			12
*Ligustrum vulgare, Rheinweide			4
Liquidambar styraciflua, Amberbaum			16
*Liriodendron tulipifera, Tulpenbaum			8
Lonicera tatarica, tatarischer Jelängerjelieber			4
— — fr. rubro, rother			4
— — — fiavo, gelber			4
— xylosterm, Heckenkirsche			2
— peryclimenum, teutscher			4
Lycium europaeum, gemeiner Bocksdorn			3
*Magnolia glauca, graue Magnolie			16
*Mespilus pyracantha, Feuerbusch			4
* — cotoneaster, Quittenmispel			4
* — amelanchir, Alpenmispel			4
*Mitchella repens, kriechende Mitchella	1		
*Morus alba, weisse Maulbeere			4
* — rubra, rothe			4
* — nigra, schwarze			4
*Myrica cerifera, Wachsbaum			8
*Nyssa sylvatica, Tupelabaum			8
Pinus sylvestris, gemeine Kiefer			
— — montana, Krumbholzkiefer			4
— virginiana, virginische			8
— cembra, Zürbelnufs			4

Holzsaamen.

	thlr.	gr.	pf.
Jedes Loth			
*Pinus abies, Rothtanne			6
* — balsamea, Balsamtanne		8	
— canadensis, canadische weisse Fichte		6	
— mariana, — kleine —		6	
— americana, Schirlingstanne		6	
— larix, Lerchenbaum		2	
— laricina, schwarzer		8	
— pinea, Pimollenbaum		12	
— picea, gemeine Fichte		1	
— strobus, Weymuthskiefer		4	
*Platanus occidentalis, abendländ. Platan.		4	
* — orientalis, morgenländ.		4	
Potentilla fruticosa, Strauchartig Fingerkr.		12	
*Prunus armeniaca, Apricosenkern		1	6
* — domestica, Zwetschgkern			6
* — — rotunda, Pflaumenkern			3
* — avium, wilde Kirschkern			
* — padus, Traubenkirische		4	
* — — virginiana, virginische		8	
* — mahaleb, Mahalepkirische		4	
*Prinos verticillatus, Winterbeere		6	
* — glaber, glatte		8	
Ptelea trifoliata, Lederbluhme		4	
*Pyrus communis, wilde Birnkern		1	
* — Malus — — Apfelkern		1	
* — cydonia, Quittenkern		6	
* — coronaria, wohlriechende Aepfel		8	
* — arbutifolia, Erdbeerbaumblättr.		6	
*Rhamnus frangula, Wegdorn		4	
* — Catarcticus, Kreuzdorn		4	
Rhododendorn maximum, Schneerose		8	
Rhus radicans, wurzelnder Sumach		8	
— thiphinum, Essigbaum		2	
— glaber, glatter		6	
— copalinum, Schmalblättriger		8	
— vernix, Firnisbaum		6	
Robinia pseudo acacia, falsche Acacia		2	
— caragana, Linfenbaum		3	
Rosa eglanteria, Weinrose		4	
— virginiana, virginische		4	

<i>Holzsaamen.</i>		thlr.	gr.	pf.
Jedes Loth				
Rosa caroliniana, carolinische			4	
— villosa, Rosenapfel			4	
Sambucus racemosa, Traubenholunder jedes Loth			2	
Solanum dulca mara, Nachtschatten			3	
*Sorbus aucuparia, Vogelbeerbaum				6
— hybrida, Bastard —			8	
Spartium lusitanicum, gelbe Pfrime		12		
— junceum, spanische —		8		
Spiraea opulifolia, schneeblätt. Spierstaude		8		
— falicifolia, weidenblättrige		8		
— crenata, gekerbte		8		
— tomentosa, filzige		8		
Staphyllea pinnata, Pimpernuß		4		
— trifoliata, dreyblättrige		8		
Taxus baccata, Eibenbaum		8		
Thuja occidentalis, abendländ. Lebensbaum		4		
— orientalis, morgenländ. Lebensbaum	12			
Tilia europaea, gemeine Linde		2		
— americana, amerikanische		8		
Ulex europaeus, Stachelgünster		4		
Ulmus campestris, gemeine Rüster				6
— subrosa, Kortrüster		1		
— americana, amerikanische		2		
Viburnum prunifolium, pflaumenbl. Schnee- balm			4	
— acerifolium, ahornblättriger			8	
— latifolium, breitblättriger			4	
— dentatum, gezählter			4	
— lantana, wolligter			2	
— opulus, gemeiner			1	
Vitis vulpina, Fuchswein			4	
— labrusca, Klaretwein			6	

Um Liebhabern zu einer Anpflanzung billig zu helfen, so erlasse ich ein Sortiment von 100 verschiedenen in- und ausländischen Holzsaamen vor 4 Louisd'or, und ein ähnliches von 200 Sorten, zu 7 Louisd'or; man wird darin von jeder Sorte so viel finden, um eine ansehnliche Menge Pflanzen davon erzeugen

zu können. Nur muss ich nochmals bitten, den Betrag, jedesmal in Golde, sogleich bey der Bestellung beyzulegen: sonst kann ich mich, hauptsächlich in Holzsaamen, zu keiner Absendung verstehen.

Stück	Pflanzen zum Einfassen der Wege und auf Blumenbeere.		
		thlr.	gr. pf.
100	Salbeypflanzen		6
100	Edle Zitronenmelisse		8
100	Weinraute		6
100	Thimian		6
100	Pimpinelle		8
100	Schnittlauch		4
100	Sauerrampfer, großer rundblättriger		4
100	Erdbeere, große Ananas-	12	
100	— Monats-		8
100	Nelkenpflanzen, ord. aus Saamen		8
100	Dergl. von ausgefuchten Saamen gezogen	16	
12	Dergl. oder Nelkensenker, sehr schöne gefüllte Sorten, in Rommel	16	
12	Aurickel, in Rommel	10	
12	— in bessern Blumen	18	
1	— ganz fehlerfreye englische	6	
1	— — — — licker	4	
100	Primula veris, in Rommel	I	10
1	— — ausgefuchte schöne Sorten		1
100	Carthäusernelken in vielen Farben	12	
12	Hohe stolze Federnelke	10	
12	Bechnelken	12	
12	Ocymastrum, oder Bauernlevcojen	10	
1	Viola matronalis, weiß gefüllte	2	
1	Nachtviole	2	
12	Saponaria, Seifenkraut	6	
12	Sedum reflexum, Tripmadam ans Essen	10	
12	Vinca major, großes Sinngrün	4	
12	— minor, mit vergoldetem Blatte	6	

Auch sind eine ziemliche Anzahl schönblühende perennirende, und im freyen Lande ausdauernde Pflanzen, zu 1 Gr., 1 Gr. 6 Pf. bis 2 Gr. das Stück, bey mir zu haben.

Stück	Holländische Blumenzwiebeln.	thlr.	so.	pf.
	Anemonen, ein schönes Sortiment von 27 Sorten. à Stück 4 gr. 100 Stück	15		
100	Anemonen in Rommel durch alle Farben	4		
1	Amarillis form. oder Iris suctica			3
1	Corona imperialis, od. Kaiserkrone ganz grofse			6
1	— — — mit verfilberten Blatt			8
1	— — — mit vergoldetem Blatt		10	
1	Fritillarien grofse			2
1	— Möhrenredode			2
1	Hyacinthen, grofse holländische gefüllte zum Treiben			6
1	— einfache, sehr früh blühende			1
1	— Muskat-			1
2	— kleine blaue Trauben-			1
1	— Tannen-			1
1	— gefüllte wohlriechende Wald-			1
100	— orientalische gefüllte, blaue, rothe, weifse, rosen- und fleischfarbige	4		
1	Iris anglica, in 26 Sorten mit Namen			6
100	— — — — — — — — — — zu	23		
100	— — in Rommel	6		
1	Iris hispanica mit Namen			6
100	— — in Rommel	6		
1	Iris fusiana indica major			6
1	Lilie weifse			1
100	— — — — — — — — — —	4		
1	— rothe, oder Feuerlilie			1
100	— — — — — — — — — —	4		
1	— gefüllte weifse			6
1	— blaue			6
1	— mit dem Weidenblatt			4
1	Martagon, türkischer Bund, rother			2
1	Dergl. — gelber			3
1	Narcissus pseudo narcissus, ächte gelbe Narzisse			1
1	— minor, kleine			1
1	— Jonquilla, kleine Jonquille			1
1	— fazetta, gelbe gefüllte Narzisse			1
100	— verschiedene Sorten unter einander	2		
100	Ranunkeln in Rommel	1	10	

Stück	Holländische Blumenzwiebeln.	thlr.	gr.	pf.
1	Ranunkel in 25 Sort. mit Nn. 1 Stück		3	
1	— ganz feine, 25 Sorten mit Namen. 1 Stück		5	
1	Tuberosen, gefüllte tragbare		1	
1	— einfache tragbare			6
1	Tulipanen, extrafschöne		1	
100	— holländ. flammirt, geschildert, auch Bifarden	1	15	
1	— extrafschöne gefüllte, 20 Sorten mit Namen		4	

Die Bestellung von Blumenzwiebeln müssen baldigst gemacht werden, weil die mehresten wieder vor Winters in Erde gebracht werden.

Stück	Holzpflanzen und Setzlinge, zu Anlagen eines Gehölzes.	thlr.	gr.	pf.
60	Erlenbäumchen, von 2 bis 3 Fuhs hoch		16	
60	— — — von 3 — 6 — —	1	4	
60	Birken- — — von 2 — 3 — —		16	
60	— — — von 3 — 6 — —	1	4	
1	Lerchenbäumchen, Pinus Caria 4 — 6 Fuhs hoch		2	
60	Tannenbäumchen, edle weisse		20	
60	Fichten, oder Rothtannen		16	
60	Aeschen	1		
60	Kornelkirschen, zu Hecken	1	12	
1	— — — Pyramiden grofse		2	
60	Italienische Pappeln 12 bis 16 Fuhs hoch	4		
60	— — — 6 — 10 Fuhs hoch	2		
1	Balsampappel		3	
1	Weisse, oder Silberpappel, junge Pflanzen oder Stöpslinge		4	
1	Jelängerjelieber, verschiedene Sorten		1	
1	— der ganz hochrothe oder Zinnober-		4	
60	Licium, oder Teufelszwirn		16	
60	Die schöne goldgelbe Bandweide. Stöpslinge		12	

Stück	Holzpflanzen und Setzlinge zu Anlagen eines Gehölzes.	thlr.	gr.	pf.
60	Verschiedene Sorten Weiden-Stöplinge zu 1. 2. und 3 Gr.			
60	Zwetsfchenbäume, zu Hecken	1	12	
60	Sauerkirschen dergl.	1	12	
60	Wilde Birnstämmchen, aus Kern gezogen	1	12	
60	Wilde Aepfel dergl.	1	12	
60	Quitten, zum Oculieren des Franzobstes	1	15	
60	Johannisäpfel dergl.	1	12	
1	Schneebaln, Viburnum obilis			2
60	Hafelnüsse	1		
60	Berberitzbeere	1	15	
60	Immergrüner Epheu			16
60	Wilde Jasmin	1	12	
1	Akazien			2
1	Rothe und weisse Spierstaude, blühet lange und schön			2
1	Asclepias Syriaca, Puterquaste, sirsche Seidenpflanze, riecht wie Zimmt, und liefert gute Seide			1
60	Rosen, gefüllte, Centifolien	1	12	
12	— in 12 Sorten mit Namen zu	1		
24	— in 24 Sorten mit Namen, nach meiner Vermehrung			3
1	Große engl. Stachelbeere, von unge- meiner Größe, in 7 Sorten			2
1	Johannisbeere, verschiedene Sorten, als rothe, weisse, schwarze und fleisch- farbige. 1 Stöpling			1
1	Himbeere, gelbe und weisse			1
60	— untereinander			16
1	— bluthrothe			2
1	— amerikanische			4
1	Rhus vernix, Firnisbaum			2
60	Vinca, Sinngrün, großes			8
60	— mit vergoldetem Blatte			12

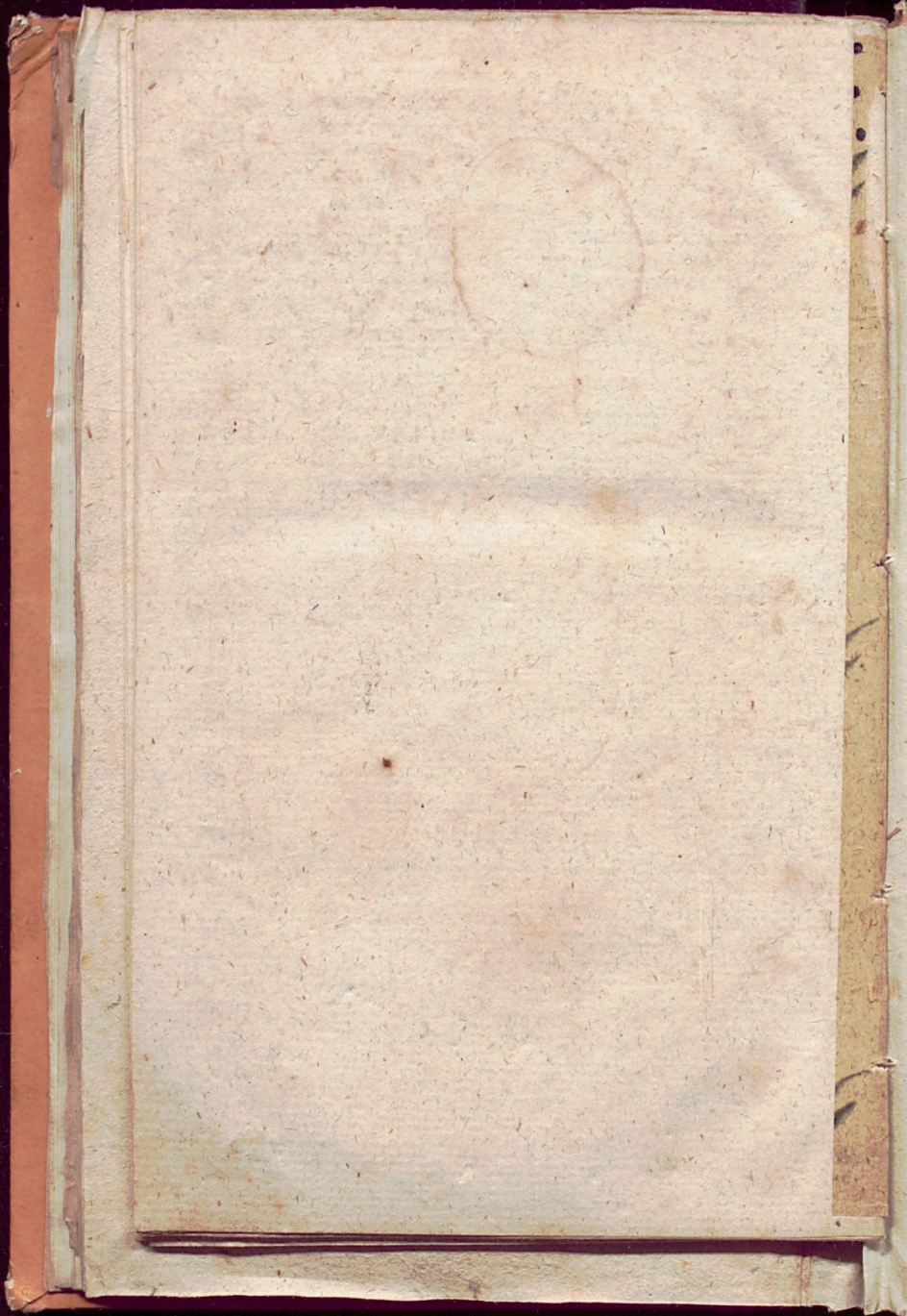
Von allen denen, die in Schocken berechnet sind, wird unter einem halben Schock, oder 30 Stück nichts abgegeben; in einzeln Stücken ist sonst der Preis etwas höher.

Stück	Fruchttragende Bäume und Weinstöcke.	thlr.	gr.	pf.
I	Die berühmte Erfurter Auguftkirche, die beste unter allen		6	
I	Kirschen, 21 Sorten mit Namen		8	
I	Apfelbäume, 47 Sorten, Franz- oder Espalier-, mit Namen		5	
I	Apfelbäume, in lauter guten Sorten ohne Namen. Franz- oder Espalier-		4	
I	Apfelbäume hochstämmige 6 bis 8 Schuh hoch, mit Namen		6	
I	Birnbäume 76 Sorten mit Namen, hochstämmige		7	
I	dito — — — halb- stämmige oder Pyramiden		6	
I	dito — — — Franz, oder Espalier		5	
I	Apricosen, 12 Sorten, mit Namen Espalier und hochst.		12	
I	— in lauter guten Sorten o. Nn.		10	
I	Pfirschen, 20 Sorten, mit Namen Espalier, auch hochst.		12	
I	— in lauter guten Sorten, o. Nn.		10	
I	Zwetschgenbäume, 6 bis 8 Schuh hoch		2	
I	Veredelte Zwetschgen, Pflaumen, Mirabellen und Reuklo, 16 Sorten mit Namen, Espalier		6	
I	dito — — hochst.		7	
I	Sauerkirschen, schön hochgewachsen		3	
I	Maulbeere, schwarze, oder rothe hochst.		12	
I	— — — niedrige		8	
I	— — — weisse hochst.		8	
I	— — — niedrige		4	
I	Weinfechter, 11 Sorten, mit Namen		2	
100	— in lauter schönen Sorten, o. Nn.	2		
I	Nußbäume, in versch. guten Sorten		6	
I	Mispelbäume, in versch. Sorten		8	
I	Mandelbäume, gute süsse		8	
I	Citronen, Apfeldefinen und Pommeranzenbäumchen, mit Blüthen u. Früchten		2	
I	dito, grössere zu 4 bis		6	

Um jedermann nach Wunsch bedienen zu können, erbitte ich mir alle Bestellungen von Bäumen und Hölzern, wo möglichst im September oder Oktober, indem meiner Geschäfte, des starken Absatzes wegen, sehr viele sind. Auch kann ich, vorzüglich mit allen Gattungen niedrigen Obstbäumen, die zu einer Obstorangerie in Scherben tauglich sind, oder zu Kugelbäumen gebraucht werden, aufwarten; blos die hochstämmigen, sind auf Wildlinge veredelt; die niedrigen aber, als Aepfel auf Johannisstämme, und die Birn auf Quitten.

Auch lasse ich Obstfrüchte, ganz nach der Natur abformen und zeichnen, welche so kunstmässig gearbeitet sind, dass jeder Obstkenner sie beym ersten Anblick vor natürlich halten muss. Der äusserst billige Preis ist 1 Ducaten für ein Dutzend oder 12 Stück, als: 4 Aepfel, 4 Birn. nemlich: 2 grosse Aepfel, 2 Mittel-Aepfel, 2 grosse Birn, 2 Mittel-Birn, 2 Pflaumen und 2 Kirschen, machen zusammen 1 Dutzend. Der Betrag muss aber jedesmahl in frankirten Briefen sogleich mit gesandt werden.









164388

ULB Halle

3

002 691 205

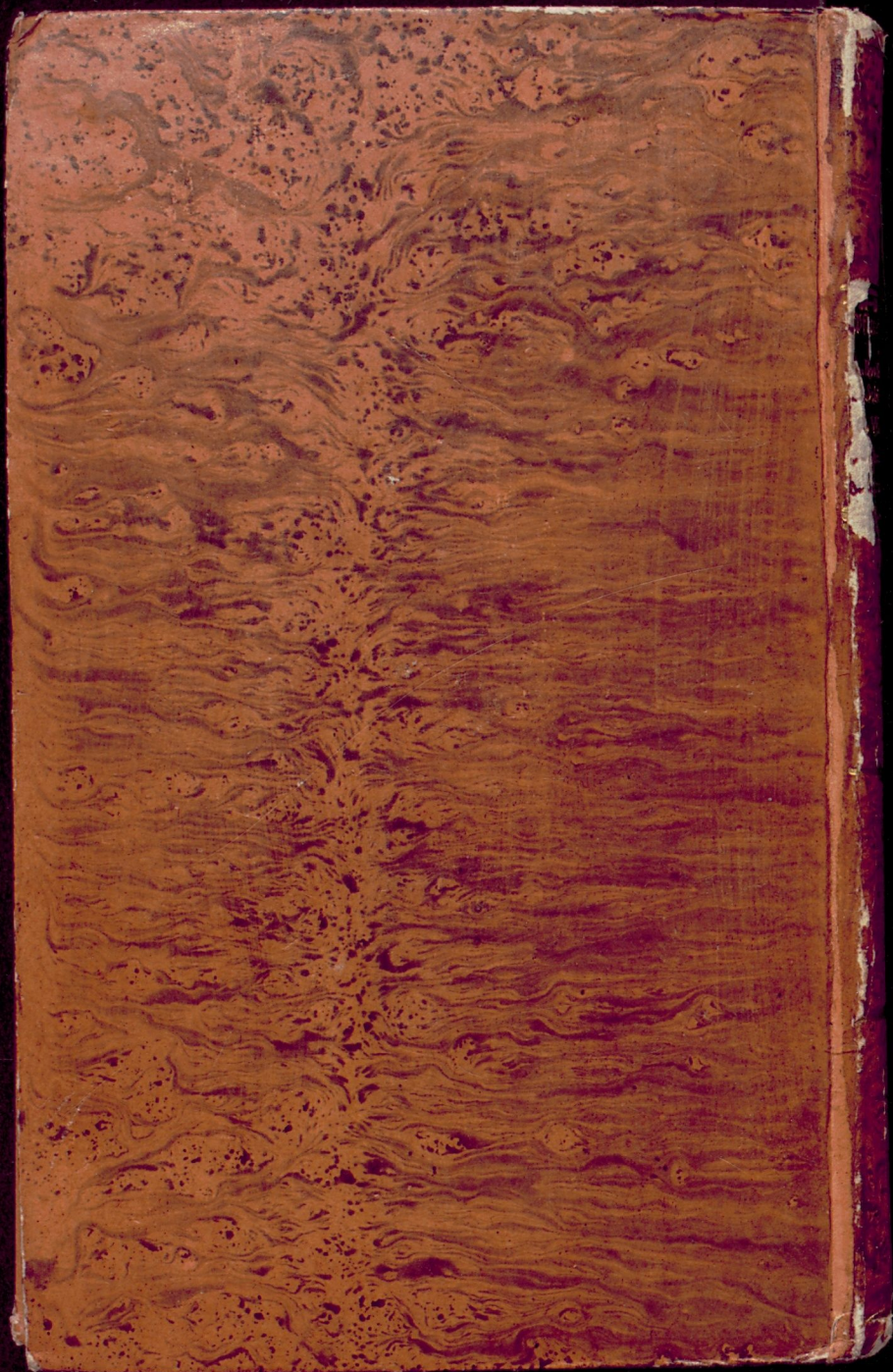


SL

AB 164388

R







K a t a l o g

für

Ökonomen und Liebhaber
der Gärtnerey,

enthält

alle Sorten Küchen- Kräuter- Feld- und ökonomische Sämereyen, so wie auch Holz- und Blumenlaamen, holländische Blumenzwiebeln, junge Holzpflanzen und fruchttragende Obstbäume,

welche

alljährig aufrichtig und gegen baare Zahlung

bey

K a r l P l a t z,

Königl. Preufs. privilegirten Saamenhändler zu Erfurt
in Thüringen, wohnhaft vor dem Johannisthor,
zu haben sind.

(Dieser Katalog wird unentgeltlich ausgegeben.)