





664





1534

S 355

Die Aug. 00
Ka



FREDERICI RUYSCHII

Anatomiae & Botanices Professoris

THE SAURUS
ANATOMICUS
PRIMUS.

Cum Figuris æneis.



AMSTELODAMI,

Apud J ANSSONIO-W AESBERGIOS.

M. D. C. C. XXI.

FREDERICI RUYSSCHII

Ammoniaci & Botanici Professoris

THESE

ANATOMICA

P R I M U S

1771



AMSTELÆDAMI

APUD JANSSENII & DE WET

MDCCCLXXI



AD LECTOREM.

A N NUS jam agitur trigesimus sextus, postquam Auctores Anatomicos perlegere incepi. Cum autem plurima in illis offenderem, quæ mihi obscura viderentur, neque per figuras satis accuratè depicta; cultrum Anatomicum ipsemet arripui, eique varia, non solum humana, verum etiam brutorum cadavera subjeci, ne equorum quidem & boum parcendo, quo minutia luculentius in oculos incurrerent.

Cum interim varia carnosæ, iisque molliora (uti cerebrum &c.) occurrerent, quæ conservatu digna viderentur, conservandi ars summopere animum meum defatigavit. Et jam mihi videbar conservandi methodum invenisse laudabilem, cum tamen opinio brevi post me fefellit. Tunc denuò alia via rem aggrediebar, quæ cum & ipsa pariter me deluderet, torsi animum per plurimos annos, donec tandem eam inveni artem, qua, ut opinor, patebit, non solum partes carnosas, verum etiam Cerebrum, imò integra cadavera, omnibus visceribus instructa, per plura secula, & forte perpetuò incorrupta conservari posse.

Sunt mihi parvula cadavera, à viginti annis balsamo munita, quæ tam nitidè sunt conservata, ut potius dormire videantur, quam exanimata esse corpuscula.

Interim ab eo tempore, quo operam posui in sectionibus cadaverum, varia vasa, sc. Arterias, Venas, Lymphæ-ductus, Nervos, variasque partes, corruptioni mi-

AD LECTOREM.

ntis subjectas, conservare mihi haud difficile fuit. Et sic temporis successu, in tantam excrevit molem messis isthac, ut integrum conclave eam recipere haud potuerit; & sic alterum, & tandem tertium, mihi assumere coactus fuerim, pro repositione rerum Anatomicarum.

Quia autem continuè Anatomica tractare taedii plenum fuisset, interpolatis vicibus, animum quoque à juventute mea appuli ad studium Botanicum, plantasque tam indigenas, quam exoticas, non sine magno labore, tanto numero collegi & nitide conservavi, ut parvo quoque ad eas indigerem conclavi. Ne quidem hisce animum satiare potui, quare ulterius eum alere coactus fui perscrutinio exoticorum Animalium, Piscium, Insectorum, &c. tam Balsamico liquori innatantium, quam exsiccatorum, in quibus jam quoque integrum replevi conclave.

Hisce (favente Numine Divino) peractis, hac gravitate, alià incedere viâ, quietioremque horulam quaerere mihi animus est; ut Deo Ter Opt. Max. gratias agere queam, pro summo in me collato favore; quod mihi tantum temporis concesserit, ut hæc omnia perficere potuerim.

Interim petitioni nonnullorum satisfacturus, Coronidis loco, Catalogum omnium eorum, quæ in Museo nostro reperiuntur, perlibenter publici juris faciam, si Deo Ter Opt. Max. largiorem permittere mihi placuerit vitam.

Quamvis autem parvi momenti esset, integrum Catalogum

AD LECTOREM.

atalogum una vice in lucem edere, fatius tamen fore duxi, per partes illud præstare, incipiendo ab iis, quæ in conclavi inferiori reposita sunt.

In eo conspiciendos sese exhibent duo Thesauri ex ligno Indico confecti; in secundo quatuor majores, ut & Thecæ plurimæ mediocres & parvæ, quarum

1. Referta est cordibus humanis.
2. Partibus è Pulmone desumptis, ut & integris Pulmonibus & Cordibus, situ naturali observato.
3. Continet partes generationi inservientes è muliere.
4. Varia Intestina Puerorum nitidissimè conservata.
5. Turbam sceletorum multorum Murium, Gliris sceleto insultantium: suntque nitidissimè prædicta sceleta confecta.

6. Placentas Uterinas, & similia. Præterea in dicto loco 4. Thecæ majores reperiuntur ex eodem ligno Indico confectæ, sceleta Juvenum nitida continentes.

Tertium conclave recipit cenataphium, sceletis Puerorum instructum, ut & Thesauros majores octo, in quibus reposita sunt varia Anatomica, nec non varia cadavera juvenum nitidissime à plurimis annis conservata.

Primò jam in lucem edere, quæ in Thesauro primo conclavis primi reposita sunt, mihi animus est, eo consilio, ut singula objecta, & quicquid in iis videri potest, recenscam.

AD LECTOREM.

Quæ autem mihi nova sunt, ut & ea, quæ minus rectè ab aliis sunt delineata, per figuras illustrabo, & sic singuli Thesauri proprio gaudebunt Catalogo, figuris aliquot instructo.

Hujus rei fructus in eo constabit. Nemini unquam omnia mea rariora conspiciere licuit, idque propter illorum copiam & temporis penuriam: mihi quoque impossibile est omnia memoriæ meæ mandare, sc. quo in loco hoc aut illud repositum sit, id quod non rarò mihi taedio fuit.

Confect autem Catalogò, illicò invenire potero, ubinam hoc aut illud objectum sit repositum. si quis etiam Catalogum perlegerit, & aliquid in eo invenerit, quod libenter videret, illi momento satisfieri poterit. Alii delectantur visu hujus objecti, aliis alia magis arrident; & sic omnibus satisfacere conabor, sine notabili temporis dispendio.

Præterea si quis dubitet, num verè ita existant ea, quæ sunt à me delineata, aut demonstrata, dabitur illi occasio videndi, quod non fecêre alii Anatomici, quos inter nonnulli innumeras nobis obtruserunt Chimeras, à veritate non solùm alienas, sed in corpore humano nequaquam existentes.

Vale L. B., & laboribus meis, non sine maximo sumtu peractis, fave.

T H E

THESAURUS ANATOMICUS

PRIMUS

Ex ligno Indico colore variegato nitidè confectus, in quo sequentia sunt reposita.

Primò nobis occurrit in fundo lævi lateris Pedamentum ex ligno Juglandis confectum, cui imposita est Rupes artificiosa, ex calculis humanis constans, cujus fundamentum rupes naturalis, tot calculis humanis undique obsita, ut quicquid oculis sese offert, sint meri calculi humani. Vide Tab. 1.

Hi ex variis corporis partibus desumpti, diversi sunt coloris, figuræ, magnitudinis & substantiæ. Inter quos

A. A. A. Calculi sunt parvi humani per vias urinarias excreti, quibus Rupes naturalis tegitur, eo præsertim loco, ubi majores calculi rupem obscurare non valent.

B. Calculus humanus Vesicæ, post mortem, à nobis exsectus, formâ manubrii scipionis, quo in eundo innitimur.

C. Calculus à Lithotomo extractus, figurâ fructum Mori imitans.

D. D. Calculi è Vesica urinaria Octogenariæ exsecti, cujus historia admiranda exstat in observationibus meis Anatomico-Chirurgicis A. 1691. in lucem editis. Vide Observ. primam. Aegra à viginti annis passa fuerat totius uteri propendentiam, & simul cum illa, Vesicæ urinariæ prolapsam, ita ut Uterum totum cum annexa vesica manibus arriperemus, & palpitando calculos latitare in partibus prolapsis haud dubitarem. nec falsi sumus. Facta enim incisione, illicò extraximus momento
tem-

8 THESAURUS ANATOMICUS.

temporis calculos quadraginta & duos, quorum forma admiranda in angulis hujus rupis videri potest. Qua methodo inaudita citò fuerit curata, in prædicta observatione videri potest.

E. Calculus è Vesica Urinaria à Lithotomo extractus.

E. Alius eodem modo eductus.

G. Calculus niger è Pelvi post fata excisus, Zingiberis forma.

H. Alius ex Pelvi, scintillante nigredine obsitus, id quod pluries observatur in calculis illo loco repertis.

I. Alius è faucibus tussi ejectus, postquam aeger per plures annos questus fuerat de difficultate deglutendi.

K. K. Duo calculi per tussim ejecti è Pulmone.

L. L. Duo calculi insignes, Rupes per se mentientes, iique è Vetula Mamma post mortem exsecti.

M. Calculus pullus Lithotomi ope extractus, cortice griseo, crassissimo, duroque obsitus.

N. Calculi parvi è digiti articulis mulieris podagrica. hi à pilo dependentes, retinentur dextra sceleti fœtus humani quatuor præter propter mensium, huic rupi adstantis. Dictum sceleton sinistra continet & veluti admovet oculis strophium, è membrana tenuissima, myriadibus arteriolarum rubicundissimarum prædita, quo, tanquam flendo, hominum miseras exprimens, Cælum respicere videtur cum inscriptione

HOMO NATUS DE MULIERE, BREVI VIVENS TEMPORE,
REPLETUR MULTIS MISERIIS.

O. Calculus prodigiosæ magnitudinis, Rupis æmulus, post mortem inter defuncti crura, in arca ferali repertus.

P. — Vesica exsectus.

Q. — Alius, major.

R. — Magnus formâ Zingiberis, Pelvi adhuc in hærens.

S. — Magnus, Lithotomi manu ablati, cujus cortex griseus.

T. — Asperrimus, ater, exsectus.

V. Calculi varii nigricantes, post fata è renibus exsecti.

W. Calculus Ureteri inclusus, unde uretere obstructo, vitam cum morte commutavit puella, quatuor circiter annos nata. Quantos autem cruciatus passa fuerit, antequam animam Deo redderet, sine animi motu recordari nequeo.

X. X. X.

THESAURUS ANATOMICUS. 9

X. X. X. *Calculi è Vesica fellea, post mortem exsecli.*

Cæteri omnes aut per vias Urinarias sunt excreti, aut post mortem Vesicâ, aut Renibus exempti.

Hisce omnibus interpositi sunt rami arteriosi, foliis nudatæ arboris ramos repræsentantes, qui loco sanguinis cereâ materiâ rubicundissimâ artificiosè repleti, calculos inter se continent, Rupem dictam firmiorem reddunt, visuique gratiam conciliant. Dicti rami arteriosi desumpti sunt ex variis corporis partibus, idque non solum è corporibus hominum, verùm etiam brutorum.

Huic Rupì adstant tria Sceleta foetuum abortivorum quatuor circiter mensium; de quorum primo superius mentio facta est.

Secundum è regione situm dextra falcem gerit, ictumque quasi minatur, cum inscriptione

NEC PARCIT IMBELLIS JUVENTÆ POPLITIBUS.

In superiore parte Rupis tertium sceleton locatum, ejusdem fere ætatis, dextra gerens funiculum ex margaritis puris exilibus confectum, quem indice sinistrae manus videtur indigitare. caput sursum erectum est, quasi coelum adspicere vellet, cum hac inscriptione

CUR EA DILIGERE VELIM, QUÆ SUNT IN MUNDO?

È Regione hujus Rupis Pedamentum secundum è ligno Juglandis factum, Asperisque Arteriis non solum humanis, verùm etiam vitulinis instructum. Hujus pedamenti medium occupat pedamentum alterum, ex eodem ligno confectum, cui insident duo sceleta foetuum abortivorum quatuor circiter mensium; quorum unum gesticulationibus humanas res quasi deridere, & sic DEMOCRITUM repræsentare videtur; alterum verò, dextrâ strophio instructâ & orbitæ dextræ admotâ, HERACLITUM exhibet.

Inscriptio primi sceleti talis est.

CUM TANTUM IN VITA RESTET TRANSIRE MALORUM,
LIBER AB HIS LETHO, LÆTUS SINE VOCE TRIUMPHO.

B

Se-

Secundi

NOS DULCIS VITÆ EXSORTES, ET AB UBERE RAPTO,
ABSTULIT ATRA DIES, ET FUNERE MERSIT ACERBO.

Not. I. Strophium dictum, ex membranula confectum, innumeris gaudet arteriis rubicundissimis, quarum cursus serpentinus non ineptè opus Phrygium æmulatur, de quo Prophetæ David loquitur Psal. 139.

2. Offa Cranii striatim accrescere, instar glacie, in illa ætate, hic palam est.

In anteriore parte Pedamenti supradicti continetur

A. *Aspera arteria Vitulina, cereâ materiâ rubicundâ repleta, atque inversa, ita ut arborem ramosam sine foliis representet. Vide L. A.*

Not. Ramos ita exsiccati, ut fere naturalem retinuerint dispositionem. sc. nonnulli antrorsum, alii retrorsum vergunt.

B. *Portio Pulmonis vitulini inflati, exsiccati, & in lamellas fissi, ut vesicularis aut spongiosa Pulmonis substantia se videntem exhibeat.*

C. *Pulmonis humani portio, eodem modo præparata, ut substantia vesicularis non solum, verum etiam calculi in Pulmone nati, conspiciantur.*

D. *Aspera arteria infantis inversa, cum annexis Arteria & Vena pulmonalibus.*

E. *Aspera Arteria inversa, eaque ex fœtu quatuor circiter mensum.*

F. *Asperæ Arteriæ portio, cereâ materiâ albicante repleta, per quam rami Arteriæ Bronchialis sunt dispersi, eaque è corpore vitulino.*

G. *Aspera Arteria vitulina, antiqua methodo præparata, & jam à triginta quatuor annis conservata.*

No. III. Inter dictas duas Rupes, Puellæ trium quatuorve annorum Sceletum repositum (nivei coloris, pedamento ejusdem notæ insidens, & peculiari artificio confectum, ita ut non solum maxima ex parte, ligamenti proprii & naturalibus ossa cohaereant, verum etiam ligamentorum arteriæ, cereâ materiâ inpletæ sint, unde summa rubedine articuli sunt præditi. Si quis dictos articulos oculis armatis lustret, non solum

THESAURUS ANATOMICUS. II

videndos sese exhibebunt ramusculi capillares, verùm etiam iis multis partibus tenuiores.

Not. 1. Pars Capitis offei superior, proprio Pericranio amicta, tot superbit Arteriolis, cereà materià repletis, ut dictum pericranium summa rubedine sit perfutum.

2. Sinistra gerit Ramum Arteriosum splenicum, ex vituli Liene desumptum, cera quoque infarctum.

3. A dextra ope fili sericei dependet Cor Pueri, lapidis instar durum, cujus uterque ventriculus expansus cum annexis Auriculis, cereà materià impletis.

4. Dictum Cor instructum Arteriae Magnae trunco sicuti è Cordis ventriculo sinistro emergit, reservatis naturalibus diametro, forma, & cursu.

5. Quomodo ex Arteriae Magnae parte superiore tres prodeant rami sursum vergentes, sc. duae Arteriae Carotides, ut & Arteria subclavia sinistra, hic videri potest. Arteriam subclaviam dextram ex Arteria Carotide dextra ortum habere, hic quoque luculenter apparet.

6. Praeterea conspiciere licet utramque Arteriam Vertebralem A. A. ut & Mammarias internas B. B. prodire ex Arteriis subclaviis C. C.

7. E sacco membranoso seu Venae pulmonalis basi, quatuor ramos emergere, hic etiam cernitur: id quod in responsione ad Epistolam Problematic. decimam per figuram expressi.

8. Quomodo Arteria Pulmonalis, primò in partem dextram & sinistram circa Cordis basin divisa, ulterius subdividatur, simul quoque oculis lustrari potest.

9. Vasa Coronaria per Cordis superficiem disseminata, jucundo spectaculo visuntur, oculis autem armatis minutissimi ramusculi praeterea conspici queunt.

Dictum Cor, ut supra dixi, à filo dependet sericeo, cum hac inscriptione

OMNIA SUNT HOMINUM TENUI PENDENTIA FILO.

No. IV. Dicto Sceletò à dextris opposita est phiala, caput infantis continens, liquori balsamico innatans, quod vivido colore tam nitidè praeparatum & conservatum est ullo absque pigmen-

mento, ut dormientis potius, quàm denati caput, videatur, quamvis à multis annis ità conservatum sit.

Not. 1. Superiore parte Cranii ablata, Cerebròque exemptò, conspicienda sese exhibent decem nervorum paria, Cranii ossa perforantia, idque nitidius atque distinctius, quam in capite jamjam extincto, ne Patheticis quidem atque Accessoriis nervis exceptis.

2. Accuratissimè quoque conspiciere licet Nervorum auditoriorum ramum durum à molli esse distinctum, praesertim latere sinistro.

3. Sinubus lateralibus durae Matris à me apertis, in oculos incurrit sinus quartus.

4. Infundibulum, Glandulae Pituitariae annexum, praecopia arteriolarum, materià rubrà è cera repletarum, summà rubedine perfusum.

5. Glandula Pituitaria Sellae equinae insidens, in sui medio, ubi Infundibulo connectitur, nonnihil eminet.

6. A latere hujus Glandulae, ut & à latere Nervorum Opticorum, cernuntur Arteriarum Carotidum trunci abscissi.

7. Facies, imò & labia, nullo modo rugosa, & vivido colore praedita.

Nº. V. A sinistris supra dicti sceleti, locata phiala, eodem liquore ex parte referta, cui innatat Infantis caput, eodem modo praeparatum.

Not. 1. In capitis basi interiore, à latere dextro nervi paris vagi, nervus supernumerarius reperitur.

2. Nervorum Olfactoriorum extremitates Os cribrosum perforare, luculenter videri potest.

3. In hoc capite Nervorum, Cranio exeuntium, visuntur undecim, vel duodecim paria.

4. Nervi vagi in utroque latere duobus in locis Cranium perforant, exigua portione ossèa interposita.

5. Nervum accessorium, tam in dextra, quam in sinistra parte è variis fibris nervosis, variisque è locis oriundis, constare, hic quoque conspicuum est.

6. Quam tendinosa sit Dura Mater, in hoc capite apparet.

Nº. VI. Pone utriusque jam descriptum caput, videnda sese exhibent, pueri, 3 4ve annos nati, tenuia intestina, sic-

eata, quae, proprio Mesenterio cohaerentia, naturales eorum circumvolutiones demonstrant. Quem in finem cera implevi, ut rotunditatem acquirerent, quae praedita sunt, cum cibo, potu, aut flatu, in corpore vivo sunt extensa. Hisce relicta & connexa Coli portio, nec non integrum Coecum, cum processu ejus Vermiformi, ut eorum constitutio videri possit in illa aetate.

Quae jam sequuntur, super Asseres seu Repositoria Thesauri dicti reperiuntur.

REPOSITORIUM, seu ASSER PRIMUS.

No. I. Tenuia intestina foetus humani, jam jam nati, infarcta atque exsiccata, cum annexa Coli portione, ut & intestino Coeco, processuque Vermiformi, eundem in finem praeparatis, sc. ut constitutio Coeci naturali proxima, appareat, quae longè differt in illa aetate, ab ea, quae in pueris, aut aetate provectioribus cernitur. Successivè enim in recens natis Coeci intestini diameter diminuitur, sine notabili protuberantia, & sic degenerat in processum Vermiformem; in provectioribus verò ab una parte, valde protuberat, & ex illa protuberantia processus Vermiformis emergit; ita ut in ea aetate Caeci diameter haud successivè diminuatur.

In hisce intestinis reservata est naturalis eorum capacitas, & sine rugis extensa sunt.

No. II. Phiala continens liquorem, cui innatat Arteriae Splenicæ vitulinae portio, loco sanguinis, cereâ materiâ rubicunda repleta, cujus extremitates penicilla detrita repraesentant, sicuti in homine expressi Fig. 4. Tab. 4. Epist. Resp. ad Expertissimum D^m. *Campdomercum*.

No. III. Infantis Brachium liquori innatans, tam nitido pallidoque colore naturali (non sine mixtura coloris rubicundi) praeditum, ut viventis constitutioni haud cedat. Hujus manus continet substantiam polypoſam, artificiose ex sanguine suillo confectam. sc. cruor è sue jamjam jugulato, manu tamdiu fuerat conquassatus, donec frige factus materiam polypoſam copiosè videndam exhiberet. in hac materia, è sola conquassatione, ut dixi, prognata, adipis variae particulae apparebant, firmiter polypoſae substantiae adhaerentes; sicuti Figura Tab. 2.

lit. E. repraesentatur. Dicitur adeps albissimus & durus, formam globulorum diversae magnitudinis conquassando acquirere, membranulae analogum integumentum simul acquisivit, cujus ope quoque adhuc connectitur polyposae materiae supra dictae. interim manus, qua conquassatus fuerat cruor, munda fuit, neque ulla pinguedine, aut sevo conspurcatus fuerat cruor.

Ex iis constat sanguinem in se continere pinguedinem dissolutam, quae in cellulas deposita concrevit.

Notandum quoque, hanc phialam, Brachium continentem, ut & caeteras phialas obturatas esse loco vesicae, (ut facere solemus,) integumentis, ex variis corporis partibus desumptis, sc. intestinis, cute humana, membranis Cerebri, &c. quae omnia, vasis sanguifluis scatentia, rubra cera sunt repleta, id quod non solum visui gratum accidit, verum etiam diversorum vasorum reptatum in iis cernere licet.

Nº. IV. Portio capitis foetus humani, secundum longitudinem divisi.

Not. 1. Linguae, secundum longitudinem dimidiatae, vera constitutio, non solum baseos, verum etiam apicis, à latere visa, sic quoque musculosa linguae pars, accuratè sese visui offerunt.

2. Ductus supra palatum ad Aures excurrentis. hujus osculi membrana fibras obtinet, quae mentiuntur effluxum aquae fluviatilis, qui obstaculo quodam intercedente, viam sibi quaerit diversam.

3. Integumentum septi Narium innumeris arteriolaris esse praeditum, constat ex portione hac, post divisionem hic relicta.

4. Ossa spongiosa Narium, membranosis integumentis vestita, per quae myriades Arteriolarum sunt disseminatae.

5. Unus ex dentibus incisoriis, secundum longitudinem dissectus, idque in maxilla inferiore; in quo triplex substantia observari potest. extima enim colore est albicante, media grisea, tertia verò dilutiore colore griseo gaudet.

6. Cristam Galli in ea aetate totam esse cartilagineam, ut & septum Narium, Cristae Galli continuum, hic palam est.

7. Particulae subrotundae, per membranas ossa spongiosa investientes dispersae, quae glandulae audiunt, caelo sereno luculenter conspiciuntur.

8. Remanentiae processus falciformis, Cristae Galli non solum

lum, verum etiam interiori parti offis Frontis cohaerentes, distincte visuntur.

9. Glandulae, Palatinae dictae, oculos quoque haud fugiunt, quantumvis nudos.

10. Pori cutanei luculenter quoque in oculos incurrunt.

N^o. V. Pueri Ren dexter, liquori impositus, colore & caeteris qualitatibus, naturali & vivo nullo modo cedens.

Not. 1. Hujus apici infidet Ren succenturiatus, parti autem inferiori connectitur portio intestini Coli, integrum Coecum, ut & Processus vermiformis: quae omnia sine rugis conservata.

2. Superior pars Renis veri succenturiato non solum est contigua, verum etiam membranoso & admirando nexu inter se connectuntur. sc. Ren succenturiatus excavatus est parte sui inferiore, quam in cavitatem, supremam partem Renis veri tanquam in acetabulum admittit, in modum articulationis ossium, quae per arthrodiam fit.

N^o. VI. Infantis Crus, vivido colore praeditum, liquori limpido innatat. In hujus parte inferiore, cute & pinguedine ex parte ademptis, conspiciendos sese exhibent

1. Nonnulli Musculi, suo in situ naturali, quorum membranaceum integumentum in totum non est ablatum, ut ejus vascula sanguinea visui paterentur.

2. Tendines Musculorum, qui inter pedem flectentes & abducentes numerantur, suo in situ naturali. horum tendines sub Malleolo externo transeuntes, & colore vivido non destituti, arteriis gaudent plurimis.

3. Horum Musculorum tendines vaginae nervosae inclusi sunt, ubi per sinum malleoli externi decurrunt: idque, ne dicti tendines facile sede sua dimoveantur.

4. Hujus pedis Ungues removi, ut vascula sanguinea oculis armatis sub iis lustrari possint.

N^o. VII. Pueri recens nati stomachus apertus & inversus, ut

1. Tunica villosa, prae vasorum sanguineorum repletorum copia, summa rubedine imbuta, ut & gulae terminus, luculenter conspici possint, ob coloris varietatem.

2. Pylorus, seu stomachi exitus cum annexa portione intestini duodeni, in hoc stomacho inverso quoque lustratur.

3. Ab hisce etiam dependet Omentum cum portione intestini coli. Dictum Omentum tam nitide praeparatum atque conserva-

servatum, ut sericum dilutiore rubedine perfusum, repraesentet. Hujus Arterias cerea materiâ impletas, innumeras esse, hic constat.

Nº. VIII. Portio humani Intestini jejuni inversi, & liquori innatans, naturali colore praedita, in qua conspiciuntur

1. Ita dictae Valvulae conniventes (potius juga, seu jugales particulae prominentes) in Intestini Jejuni cavitate existentes, quas inter una situm obtinet contrarium, sc. secundum longitudinem exporrectum, id quod rarum.

2. Hujus intestini Glandulae solitariae, (mihi non tantum solitariae, sed & spuriae) capitis aciculae majoris magnitudine protuberantes.

3. Hujus Intestini villositas, perquam distinctè in hoc objecto comparet.

Nº. IX. Infantis Cor tali artificio in liquore conservatum, ut ne minima quidem ruga praeternaturalis in eo reperiatur, ne situ quidem naturali neglecto.

Not. 1. Utramque Auriculam naturali forma, atque magnitudine esse conservatam, quarum sinistra Cristam Galli aemulatur.

2. Truncum Venae Cavae descendantem ad exortum abscisum esse, ubi cavitatem reliquit notabilem. Truncus autem ascendens, cereâ materiâ repletus, à latere Auriculae dextrae in oculos incurrit.

3. Arteriae Pulmonalis, ut & Aortae truncum simul conspiciere licet, idque in situ naturali.

Nº. X. Arteriae per Piam Matrem dispersae, aut potius, quae Piae matris ope, coërcentur, ne à se invicem recederent, aut intricarentur.

Not. Variis in locis videre licet, dictas Arterias substantiam Cerebri Corticalem producere, quemadmodum figuris expressi in Responsi. Epist. Probl. 12. ad Expertissimum Dominum *Et-mullerum*.

Nº. XI. Infantis Ren bisectus, ut interiora pateant. in ea parte quae fundo proxima, sequentia observanda sunt:

1. Constitutio Renum, quae mihi praesertim ex duplici substantia constare videtur; sc. ex vasis sanguifluis & urinariis; paucis vasis Lymphaticis & Nervis interpositis.

2. Quamvis Glandulae videantur hic apparere in Renibus bisectis,

THESAURUS ANATOMICUS. 17

fectis, tamen putem nobis imposuisse admirandam constitutionem extremarum Arteriolarum, sicuti brevi per figuras illustrare animus est, idque ad objecta vera.

3. Artificiosè sunt impletae Arteriae, ut & ex parte Venae; ex parte dico, propterea quod totae haud sint repletae, unde Arteriolis rubris substantia grisea interjacet: utroque verò vase sanguifluo repleto, tale quid non reperitur, sicuti videre est in variis à me conservatis Renibus, postea delineandis & describendis.

4. Papillas Renum nil nisi congeriem esse ductuum Urinariorum Bellini obscure in hoc, in variis autem postea delineandis & describendis, luculentius constabit.

5. Papillas plurima obtinere oscula, (Papillarum Mammarum adinstar) cavitatem Tubulorum Renalium respicientia, accuratissimè in hoc objecto nudis oculis videri potest.

6. Membranam hic dependentem, quae Propria audit, Renemque proximè ambit, tenacem atque firmam esse pro portione objecti, nemo ambiget, qui hoc expiscatus fuerit.

7. Renes in ea aetate superficie admodum esse inaequales, tanquam ex variis particulis constitutos, hic palam est.

8. Pelvis cum suis Tubulis Renalibus distinctè intuentibus apparet, Rene in duas partes diviso.

9. Ureteris portio è Pelvi prodiens.

Nº. XII. Intestina Infantis tenuia, cereâ materiâ repleta, cum annexo Coeco & Coli portione.

Not. 1. Reservarunt naturalem situm & circumvolutiones, utpote Mesenterio illibato.

2. Arteriae per Intestina disseminatae, more solito sunt impletae.

REPOSITORYUM, seu ASSER SECUNDUS.

Nº. 1. Hominis Vesicula fellea, cum annexa Hepatis portiuncula, liquori immersa.

Not. 1. Vesicula fellea cereâ materiâ est repleta, ut naturalis ejus capacitas & figura conspici possint.

2. Arteriae Cysticae, eâdem materiâ impletae.

3. Arterias Cysticas haud solum de sanguine prospicere Vesiculae felleae, verum etiam ulterius repere per Hepatis substan-

C

tiam

tiam, hic evidens est. Hoc Anatomicis imposuit, existimantibus hasce Arteriolas per fundum reptantes, peculiare ductus biliarios esse. Vid. Respons. Epist. Probl. 5. ubi fusius de hac materia agitur.

Nº. 11. Phiala hominis Linguam in liquore continens, ut minutiae distinctius videri possint.

Not. 1. Naturali & vivido colore praedita innumeris gaudet Papillis, per aream disseminatis: suntque incertae figurae & magnitudinis.

2. Harum Papillarum aliquot sunt planae, in medio praeditae foramine aut lacuna; in ambitu verò sulco rotundo. Nonnullae contra conicam habent figuram, aliae autem in Fungulorum modum rotundo capitulo donantur.

3. Per has Papillas Vascula sanguinea exspatiantur, quae tamen absque instrumentis opticis videri nequeunt.

4. Larynx cum Epiglottide sua ad radicem Linguae distinctè sese videndam exhibet; estque Larynx aperta, prout sese habet extra deglutitionem.

5. Sub Epiglottide visui exponitur Pharynx.

6. In Epiglottidis superficie plurimae visuntur Glandulae.

7. Utrique Linguae lateri adsitae sunt Arteriae Carotides.

8. Glandulae Thyroideae posteriori, & supremo lateri Asperae Arteriae, sunt adsitae.

Nº. 111. Infantis Lingua, cum annexa portione laevi lateris Menti, Labiique inferioris.

Not. 1. Lingua spinulae ope elevata, ut sub ea conspicienda sese exhiberent portio Nervi & Arteriae sublingualis. dictus autem Nervus à latere sub Lingua reptat, non autem sub Frenulo; ita ut minus rectè judicent, qui existimant hunc Nervum sub ipso Fraenulo Linguae reperiri.

2. In sinistro latere hujus Linguae innumerae Arteriolae in oculos incurrunt, arbuscularum, foliis nudatarum, silvam praesentantes.

3. Glandulas, quae dicuntur Maxillares inferiores, utroque latere Ductum salivalem exhibere in confesso est: eundem à latere Fraenuli salivam impertire ori, nemini, qui vel à limine tantùm salutaverit Artem Anatomicam, ignotum. at verò quot aperturis aut osculis dictus canalis sit praeditus non ita facile est demonstratu, neque Anatomici in suis demonstrationibus pu-

publicis nobis ostendunt. Si quis interim hoc objectum cœlo fereno inspicere dignetur, videbit idque luculenter, Ductum hunc salivalem laevi lateris tribus in locis salivam impertire ori, quem in finem à latere fraenuli tria visuntur oscula hiantia, id quod non solum in uno, verum etiam in altero locum habere saepius deprehendi. In nonnullis quoque observo dictum Canalem unicam tantum aperturam habere, an quia caeterae occlusae ante, vel post mortem?

4. Cutem humanam tribus Pororum generibus ditatam esse in publicis demonstrationibus ostendi: duo autem genera in hoc objecto accuratè videre licet, tertium verò genus non satis accuratè.

5. Linguae Papillae lustrari hic quidem possunt, verum in supra memoratis objectis accuratius sese videndas exhibuerunt.

Nº. IV. Phiala continens inverfam Coli Intestini portionem, (paulò antequam nomen Intestini Recti assumat) è pueri cadavere desumptam, & à seta dependentem.

Not. 1. In hoc objecto ita inverso, ut superficies interior jam facta sit exterior, luculentissimè conspiciuntur aperturæ, quae tam numerosae, & tam arctè sibi invicem sunt appositae, ut cribrum aemuletur: nam cuspidè subtilissimae acus, laterum compunctiones ne fieri quidem possunt. An Pori, an verò oscula minutissimorum vasculorum? an admittunt, an in cavitatem dicti Intestini emittunt?

2. Dicti Intestini Glandulae (quae mihi spuriae dicuntur) lacunarum minimarum in modum oculis sese offerunt, suntque saturata rubedine perfusae, propterea quod Intestinorum vasa, quorum propagines fasciculosae Glandulae dictae mihi sunt, ceream materiã rubrã sunt repleta.

3. In dictae phialae fundo reperitur Intestini Ilei portio, in qua susceptio apparet, id est, portio Intestini suscipit portionem insequentem, & sic obstruitur Intestini cavitas. Hic affectus lethalis, verum est Miserere mei, seu Ileus, in quo Intestina plane obstruuntur, unde vomitus continuus, tormina vehementia, &c. Estque hoc objectum desumptum è cadavere pueri octo circiter annos nati.

Nº. V. Phiala in liquore continens pueri Cerebellum cum portione Medullae oblongatae.

Not. 1. Latera Cerebelli sunt abscissa, ut interiora pateant.

2. Nates aque Testes ob nimiam Cerebelli mollitiem confundebantur, antequam phialae inderem.

3. Glandula Pinealis, ante Nates sitae, exiguam abscondi lamellam, ut constitutio interior appareret, quae porosa, ut liquet in hoc objecto.

4. Membrana, dictam Glandulam amiciens, satis crassa, pro Glandulae magnitudine.

5. Dictam Glandulam neutiquam ejusdem esse constitutionis cum Cerebro, aut Cerebello, neque cum caeteris corporis partibus Glandulosis convenire, frequentiori exploratione certior factus sum.

6. Infra Nates, portio membranae Arachnoideae apparet, & sub ea Pia Mater, Cerebellum cingens.

7. Posticâ parte hujus phialae Nervi Optici conspiciuntur suntque porosi; ut & olfactorii, per quos Arteriae disseminantur.

8. Arteriarum Carotidum rami crassiores, è quibus prodeunt alii, qui uniti, per inferiorem partem Piae Matris, Cerebellum investientis, obambulant.

Nº. VI. Infantis Nasus cum Labio superiore, in liquore à capillo dependens.

Not. 1. Duum generum Pori nudi sese offerunt visui, tertium autem genus, ut supra quoque innui, oculorum acies non attingit, nisi in aqua maceratum digitis comprimatur. Horum Pororum alios esse destinatos emissioni humoris superflui, alios verò admissioni hujus vel illius rei, satis superque indicant sudores erumpentes & medicamenta extrinsecus applicata, interiora petentia, uti sunt Cantharides, Mercurius vivus &c.

2. In maximis & capacioribus poris sese videndas exhibent Glandulae cutaneae nudaae, praesertim in nonnullis Poris Nasi capacioribus.

3. Nonnullae Glandulae cutaneae, in Poris majoribus haerentes, morbosae & justò majores factae, praeternaturali colore albicante praeditae sunt in hoc Naso, & quod notandum, eorum Pori visuntur obstructi. Homines illo morbo correpti, saepius compressione Cutis dictas Glandulas morbosas exprimunt, & foras eliminant, cum pustularum nomine è Cute faciei prominent. In hisce ita dictis pustulis, aut Glandulis morbofis reperitur ut plurimum paululum materiae pultaceae, imò & vermiculi.

4. Hic

4. Hic oppidò quam bene terminum extremum Cutis faciei ab involucro membranoso labii superioris lustrare licet. ubi enim Pori cutanei desinunt, desinit & ibi quoque cutis.

5. Labii superioris portio infima, involucro suo destituta, admodum villosa: de qua villositate plura in sequentibus. Res enim consideratione digna est.

Nº. VII. Foetus jamjam nati Hepar excarne, cum annexa Vesicula fellea: Hepar dico excarne, ut loquar cum Anatomiae proceribus, perperam quamvis ita audiat: Potius dicendum, Vasa sanguinea, quae suis extremitatibus potiore Hepatis partem constituunt, hic separata sunt ab extremitatibus suis succosis.

Not. I. Quanta sit differentia inter vasorum sanguiferorum extremitates, idque haud solum ratione reptatus, verum etiam tenacitatis & mollitiei, in variis objectis mirum visu.

Vasa sanguifera Hepatis, ut & biliosa circa sui extremum adeò sunt tenacia & sibi invicem connata, ut nullam admittant curiosam dissolutionem, aut excarnationem, ut vulgò dicitur, nisi in eo affectu, in quo mollitiem acquirunt praeternaturalem Jecinora. Horum vasorum extremitates fasciculatim sunt dispositae, qui fasciculi Glandulae denominantur, ast immeritò. nam praeter vasa, peculiare haud reperiuntur hic Glandulae.

Dicti fasciculi non sunt extremitates vasorum contortae, glomi adinstar, at verò penicillorum modo sunt dispositae, nullaque peculiari membranula praeditae, id quod Glandulis proprium, uti aiunt; omnes solummodò communi membrana coërcitae sunt.

Hi Vasorum fasciculi Glandulas tam exacte mentiuntur, ut nobis & aliis olim imposuerint, praesertim in Jecinore suillo, sive recenti, sive cocto: re autem penitus perspecta, fasciculos dictos neutiquam puto dicendos esse Glandulas; Vasa enim sanguinea peculiaria dictos fasciculos nullo modo alluunt, at verò fasciculi sunt ipsae Vasorum extremitates, quae nullà peculiari membranà proprià coërcentur. Munus itaque Glandulis sic dictis destinatum, vasorum fasciculis attribuendum esse censeo.

2. Vesicula fellea gaudet Arteriis Cysticis, quae non solum prospiciunt Vesiculae felleae, verum etiam ulterius reptantes Hepati innumeros ramulos impertiunt, qui perperam Radices

Vesiculae felleae è fundo emergentes Auctoribus audiunt: hoc, inquam, luculentissimè apparet in hac Vesicula fellea.

Nº. VIII. Pueri aut Puellae Ren bifectus, ut interiora pateant.

Not. 1. Papillae renales plurimis foraminibus, seu osculis, urinosum liquorem in Tubulos renales (qui nil nisi ramosae emissiones Pelvis sunt) excernentes luculenter hic apparent.

2. Dictas papillares prominentias ubique haud solitarias, sed variis in locis conjugatas esse, apparet in hoc objecto, ut & in aliis.

3. Dictae Papillae, ex vasculorum urinariorum extremis constitutae, in hoc objecto naturalem obtinuerunt magnitudinem, formam ac colorem.

4. Vascula urinaria dicta in allegato Rene ex parte repleta sunt materiâ è cera rubrà, qua & vasa sanguinea renalia op-pleta sunt, id quod jucundum visu & notatu dignum esse censeo. Arterias renales infarciendo simul quoque varii ductus urinofi replebantur.

Sunt mihi Renes, quorum vascula urinaria omnia, post repletionem Arteriarum renalium, infarcta sunt; de quibus plura alibi, ubi Renis veram & miram constitutionem, Deo volente, delineaturus sum, quod nondum ab aliis factum vidi.

Nº. IX. Pueri Ren bifectus & tam nitidè conservatus, ut naturalis & vividus color haud desint. in eo Papillae, ut in objecto modo descripto, evidenter comparent.

Nº. X. Penultima, ut & ultima atque infima Thoracis costa, cum Musculis intercostalibus, idque è pueri cadavere.

Not. Paracentesin nunquam instituendam esse inter spatia intercostalia dictarum costarum, satis superque indicant Nervorum intercostalium reptatus ejus loci; saepissimè enim, si non semper, dicti Nervi Musculorum medium perreptant, uti hic videri potest.

Nº. XI. Portio Intestini Coli, cujus tunica villosa, rubicundissima ex parte separata, dependet, continetque in se spurias Glandulas.

Not. 1. Dictas Glandulas proximè adhaerere in statu naturali Tunicae Nerveae, vestigia indicant, quae post separationem relinquuntur in Tunica Nervea, ficuti hic videre est.

2. Arteriarum trunculos Tunicam Nerveam potissimum obfidere, hic palam est.

3. Tu-

3. Tunicam Carneam hic quoque dependentem paucioribus vasis sanguifluis esse ditatam, cerni potest in hoc ipso objecto.

4. Tunicae Carneae fibrae motrices circulares luculenter in oculos incurrunt, ut & Tunicae villosae, ex parte à Tunica Nervea separatae, utraque facies.

Nº. XII. Hepatis Hydropici portio

Not. 1. Anno 1696. Hydropici cadaver cultro Anatomico subjeci, cujus Hepar totum quantum erat ex meris vesiculis constabat, quae materiam limosam pellucidam continebant. Hujus portionem in liquore nostro tam nitide conservavi, ut jam jam modo è cadavere desumpta videatur, eamque hic videre licet.

2. In dicto Jecinore ne minimus quidem ramulus Venae Portae, Cavae, Ductus biliosi, aut Arteriae Hepaticae videndum sese exhibebat, quantumvis ad illud usque tempus vixerit aeger.

Ex hac observatione palam esse puto, Lymphae-ductus non solum, verum etiam vasa sanguinea, ut & alia posse degenerare in hydatides, vel in Vesiculas, non solum aquam, verum etiam substantiam gelatinosam in se continentes, prout hic videre est. Et quod magis mirandum, non solum extremitates vasorum fasciculosa (quae perperam Glandulae dicuntur), sed & vasorum trunci mutati sunt in dictas vesiculas.

Nº. XIII. Magna portio Piae matris foetus jamjam nati.

Not. 1. Dicta Tunica adeò tenera ac subtilis, ut vix aliquid membranosi appareat: Arteriae autem tam numerosae, ut membrana tota ex Arteriolis fere constare videatur.

Hinc constare puto Arterias dictas haud solum esse destinatas nutritioni & calefactioni hujus membranae, per quam disseminantur; illa enim tenuior est, quam ut indigeat tanta vasorum copia; at verò dicta vasa ad id destinata esse existimo, ut Corticalem producant Cerebri substantiam. Ne autem memorata vasa destituantur reptatu suo naturali, neque sede sua dimoveantur, aut inter se confundantur, dicta membrana inservire videtur; praeterea inservit cum suis vasis sanguiferis, ut separet à se invicem Cerebri circumvolutiones.

De Venarum copia, reptatu ac distributione nil dicam, quia in hac Piae Matris portione repletae non sunt, ideoque minus videri possunt.

2. Quia



THESAURUS ANATOMICUS.

2. Quia Cerebrum in recens natis fulcis non gaudet profundioribus, ea propter processus Piae Matris minores quoque existunt, id quod nobis hic conducere videtur, sc. ut ea ratione Arteriarum copia & reptatus accuratius conspici possint. Vid. figur. dictae portiois Piae Matris Tab. 4. Fig. 3.

Nº. XIV. Pueri Lingua cum Epiglottide vivido colore praedita, per cujus aream innumerae disseminantur papillae diversae formae & magnitudinis. Vide explicat. Tab. 4. Fig. 6.

Nº. XV. Oculus infantis omnibus Musculis instructus, per quorum Musculorum superficiem Arteriae & Nervus reptant.

Not. 1. Nervus naturalem situm & colorem reservavit, estque hic Nervus praecipue destinatus, ut Spiritus animales deferat ad Musculum Frontis.

2. Ab altera parte hujus phialae in sensus incurrunt Arteriae, per Pericranium supra orbitam, serpentino reptatu decurrentes, ut & rami dicti, per Musculum Frontalem disseminati.

Nº. XVI. Papilla Uteris Balaenae, liquori limpidi innatans.

Not. 1. Epidermida, ut & Corpus Reticulare Malpighii, ab hac Papilla à me esse remota sciendum est, ut innumerae Papillae cutaneae prominere, luculentiusque in conspectum venirent: suntque dictae Papillae cutaneae oblongorotundae, quatenus extra cutem prominent.

2. Praedictas Papillas cutaneas à sculptore paulò majores esse expressas.

3. Uteris Papillam in sui extremo esse excavatam. Vide Tab. 4. Fig. 1.

Nº. XVII. Papilla Uteris Balaenae, cuticula ut & corpore reticulari haud destituta, unde Uteris Papilla aequali superficie praedita, Papillae cutaneae non prominent, sed verò transparent. Vid. Fig. 7. Tab. 4.

A latere hujus Papillae Uteris, separavi portionem exiguam corporis Reticularis, ut Corporis Reticularis foramina, nec non ejus crassities conspici possint. Dicta portio Corporis Reticularis est inversa, quod alioqui foramina in sensus minus incurrerent. Vid. Fig. 8. Letr. A.

REPOSITORIUM seu ASSER TERTIUS.

Nº. I. Phiala Papillae Mammae Balaenae portionem continens, ita

ita praeparatam, ut Ductus Lactiferus Papillae Mammae videri possit.

Not. 1. Hic Ductus est singularis in Ubere Balaenae.

2. Consideratione dignum esse cenſeo, quod ſit ſulcatus Ductus, & quod

3. Sulcorum margines mirificè ſint ſimbriati, nec non criſpi: ſuntque dictae ſimbriae ita conſtitutae, ut Lactis exitum, extra ſuctionis tempus, prohibere queant. Vid. Tab. 4. Fig. 5.

In dicta Phiala continetur quoque alter Ductus Lactiferus Papillae uberis Balaenae, ita praeparatus & expaſus, ut ſulci accuratius videri queant. Horum ſulcorum margines unde fiat ut minus ſimbrientur, an ab expaſione fortiore, an ſecus, non ſatis exploratum habeo. Vid. Tab. 4. Fig. 2.

No. II. Phiala in qua videre licet portionem Papillae Uberis Balaenae.

Not. 1. Cuticulam & Corpus reticulare eſſe ablata.

2. Papillas cutaneas à me eſſe diſſolutas in aqua ſimplici, ita ut Papillae cutaneae capillos repraeſentent. Vid. ulteriora ſuper hac re in explicat. Tab. 4. Fig. 9.

No. III. Phiala Papillam Mammae Mulieris continens cum annexa areola.

Not. 1. Epidermida ut & Corpus Reticulare Malpighii in totum non eſſe ablata, unde altera pars dictis integumentis haud deſtituta magis nigricat. ubi autem Cutis magis albicat, Papillasque cutaneas prodit, (quae abſque hoc ſenſum noſtrum fugiunt), dicta integumenta ſunt ablata. Vid. Tab. 4. Fig. 4.

2. Papillam Mammae mulieris plurimis foraminulis eſſe perſuſam, hic videri poteſt, ſecus ac in Papilla uberis Balænae, ſuntque hæc foraminula oſcula ductuum lactiferorum, per quæ lac exitum ſuum quærit.

3. Difficillimum fore Anatomico Papillas cutaneas in hoc loco demonſtrare, niſi in liquore, ſicuti hic repraeſento, cuticulâ & epidermide ablatis.

No. IV. Portio Cutis plantæ pedis humani, colore rubicundo & naturali proximo, ditata.

Not. 1. Epidermis ut & Corpus Reticulare Malpighii, ex parte à Cute dependent.

2. Epidermis, ſive exterius, & primum cutis integumentum

D

in

in hoc objecto albicat; Corpus verò Reticulare Malpighii, secundum corporis integumentum, flavo colore imbutum, hic quoque luculenter apparet.

3. Papillarum cutanearum potior pars, sensu exquisitissimo prædita; innumeris in locis ex ipsa cute emergens, microscopiis hic, cælo sereno, obvia.

Nº. V. Asperæ Arteriæ portio, secundum longitudinem aperta; idque ex puero aut puella.

Not. 1. Membrana, seu Tunica nervea, quæ intima, & cavitatem Asperæ Arteriæ respiciens, innumeris (ita dictis) glandulis, foveolas repræsentantibus, est referta.

2. A parte posteriore Glandula conglobata dependet, quales numero magno & diversæ magnitudinis istic loci reperiuntur in corpore nostro.

Nº. VI. Phiala continens Portiones Tunicæ villosæ Intestini recti humani è corpore vivo. post cruciatus immanes & dejectiones cruentas, ejecta.

Nº. VII. Funiculi Umbilicalis humani portio.

Not. 1. Funiculum dictum admodum spongiosum esse hic apparet, quæ spongiositas, vasorum succolorum nomine significatur. pressione quoque succus limosus & limpidus exprimitur.

2. In eo funiculo tria visuntur vasa abscissa; horum duo angustiora Arteriæ Umbilicales sunt, tertium autem & capacius Vena Umbilicalis est.

Nº. VIII. Foetus humani magna Omenti portio, quæ liquori indita, visendas præbet Arteriolas Omenti nitidissimas & rubicundo colore præditas: nullis autem foraminulis pertusum esse Omentum in statu naturali hic palam est: si quando Omentum foraminibus pertusum ostendatur, id vitio vertendum Anatomico aut ejus violentiæ, à qua inducta sunt foramina dicta.

Nº. IX. Infima portio Medullæ Spinalis, in qua luculenter apparet

1. Substantiam ejus corticalem ex meris vasis sanguifluis constare.

2. Substantiam corticalium occupare locem interiorem.

3. Involucrum ejus intimum haud esse destitutum Arteriis, etiam lippis & tonforibus notum; at verò, qualis sit earum

re-

reptatus, nondum ab auctoribus vidi ita expressum, sicuti in hoc objecto.

4. Nervos ipsos innumeris gaudere Arteriis, hic quoque palam est: neque earum reptatus per Nervos visum fugit.

5. Ab una facie serpentino reptatu per involucrum extimum reptare Arterias, ab altera verò facie peculiarem reptandi servare cursum, hic apparet.

Nº.X. Lienis humani portio in liquore conservata, cujus Arteria cerea rubicundà est impleta.

Not. 1. Venarum extrema non sunt repleta, unde griseo colore prædita.

2. Arteriarum extrema antequam soliditatem amittunt, & in succosam ac solubilem substantiam mutantur, penicillorum detritorum figuram referre, hic videre est.

3. Solubilem & succosam substantiam variis in locis relictam, Glandulas æmulari, hic quoque apparet, quibus tamen Lien prorsus destitutus est. Vide plura de hisce in Respons. Epist. Problem. 4, ubi & Fig. appositam esse reperiet Lector.

Nº.XI. Infantis portio Medullæ oblongatæ. In ea videnda sese exhibent

1. Protuberantiæ, Corpora Olivaria dictæ.

2. Protuberantiæ, Corpora Pyramidalia, dictæ.

3. Sulcus, dictis protuberantiis intersitus.

4. Corpus globosum, seu protuberantia annularis Willisii.

5. Portio Crurum Medullæ oblongatæ.

6. Considerandum hujus objecti iconismum reperiri in Respons. Epist. Problem. 12. Tab. 14 Fig. 4.

Nº.XII. Una ex infantis Vertebris Colli, in qua portio Spinalis Medullæ hæret.

Not. 1. Hujus pars corticalis merè vasculosa est, sicuti hic distinctè videre licet.

2. Arteriæ Vertebrales utroque latere ex parte visibiles.

Nº.XIII. Intestini Ilei portio, naturali colore & forma prædita, idque ex infante.

Not. 1. Per Mesenterium dispersæ non solum Arteriæ & Venæ, verum etiam Nervi visibiles existunt satis numerosi, quibus læsis graviora producuntur symptomata, doloresque immanes.



2. Arteriæ Mesentericæ per Intestina distributæ, ubi aliquanto spatio per exteriora reperunt, subitò videntur quidem abrumpi, at verò interiora petentes Tunicam nerveam adeunt, cui ulterius impertiunt potiores ramificationes.

Nº. Portio Piæ Matris infantis, in qua Arteriarum vertebrarum cum Arteriis Carotidibus conjunctio, distinctè videri potest.

Nº. XV. Phiala, pueri Linguam continens, quæ liquori innatat, ut varia distinctius conspici possint.

Not. 1. Arteriarum cursus per Linguæ aream luculenter potest videri, utpote cereâ materiâ albicante Arteriis infarctis.

2. Harum Arteriarum maximæ à faucibus prodeutes, per Linguam mediam decurrunt, ramosque utriusque lateri impertiunt; secus ac in Linguæ plano inferiore, ubi geminæ Arteriæ per Linguæ longitudinem decurrunt, minimi digiti fere latitudine à peripheria, utriusque lateri tantam ramulorum copiam præbentes, ut arbuscularum foliis carentium silvam repræsentent. Vid. Tab. 3. Fig. 4.

Nº. XVI. Sex portiones Costarum, Musculis intercostalibus instructæ, idque ex foetu humano,

Not. 1. Omnes Arteriolæ cera rubrâ repletæ occasionem mihi dederunt inveniendi Arterias (mihi intercostales dictas exteriores) de quibus nihil unquam legi apud auctores, nemoque eas per figuras exhibuit.

2. Harum Arteriarum propagines, per Costarum periostrium disseminatæ, peculiarem habent cursum, & plane diversum ab iis, quæ per musculos intercostales parte exteriori repunt vid. Tab. 2. Fig. 3.

3. Arteriolarum Intercostalium exteriorum ramusculi omnes insequuntur cursum fibrarum motricium Musculorum intercostalium exteriorum, id quod visu jucundum.

4. Soboles dictarum Arteriarum Intercostalium exteriorum variis in locis visuntur bicompositæ, quas inter una reptat venula, sicuti videre semper licet in funiculo umbilicali, in quo gemina Arteria associatur Venæ solitariae.

5. Dicto objecto in parte adversa viso, in conspectum veniunt Arteriolæ per Pleuræ superficiem, Pulmonem respicientem, transparentes: harum autem neque exortum, neque finem hic videre est, sed confusè exspatiari videntur.

Nº. XVII.

No. XVII. Racemus Dentium ex Ovario muliebri post mortem defumptus, cujus historiam breviter hic lubet recensere.

Quatuor quinqueve abhinc annis, mulier quaedam viginti & quatuor circiter annos nata, temperamentis phlegmatici, morbo graviore implicata, saepissimè conquesta erat de dolore in hypogastrio, non sine praecordiorum anxietate & febris continua; tandem fato concessit, unde nobis cadaver aperiendi nata occasio.

Filius meus, praesentibus variis Expertiss. Medicis, & Chirurgis versatissimis, cadaver cultro subiecit; cum autem à latere Uteri, si rectè memini, sinistro, duritiem quandam perciperet, cultello eam eximebat, nobisque demonstrabat Ovarii duritiem. Cuspide cultelli ab una parte duritiem aperuimus & invenimus Dentem latitare in ea, & quidem molarem. caetera porro integra conservabam, donec mihi concederetur Cadaveris humani Anatomiam instituire publicam; qua data occasione historiam non solum retuli, verùm etiam dictum Dentium racemum attuli & exhibui, alterumque dentem publicè, facta incisione, quoque demonstravi. hic aemulabatur Dentem Caninum. Hosce cum caeteris in membrana satis crassa adhuc occlusis ita conservo in liquore. Vide Fig. 1. Tab. 3.

Not. 1. Dicti duo Dentes partim adhuc sibi invicem dictae connectuntur membranæ crassae, partim verò denudati sunt, ut hujus rei veritas pateat.

2. Sicuti radices Dentium in Infantibus nunquam sunt perfectae, ita quoque his denudatis deficit radicum extremitas.

3. Radices Dentium in infantibus cavae sunt, in hisce verò cavitas in totum deficit.

4. Quot sint numero Dentes, in dicta membrana crassa adhuc latitantes, me latet, ulterius enim non aperui.

No. XVIII. Exigua portio Maxillae inferioris, à carnosa parte nondum liberata, in qua duo Dentes molles comparent; idque è foetu jamjam in lucem edito,

Not. 1. Totum constitutum dictorum Dentium ante eruptionem ex alveolis, in ea aetate substantiam esse mollem, (per quam plurimae visuntur dispersae arteriolae,) hic constat.

2. Horum alter secundum longitudinem divisus, internè innumeris Arteriolis dissectis est ditatus; alterius verò membra-



na, Dentium substantiam investiens, magna ex parte illibata remansit, & sic accuratè quoque dictarum Arteriolarum reptatum per eam cernere licet.

3. Quamvis Dentès eo tempore in totum molles sint, substantia tamen exterior longe differt ab ea, quae interior. Exterior è duplici substantia constat coloris diversi, ut hic luculenter apparet, non autem interior, quae quoque mollior.

Nº. XIX. Piae Matris portio cum annexa portione substantiae corticalis Cerebri, quam ex meris Vasculorum sanguineorum extremitatibus constare luculenter apparet.

Not. 1. Dixi totum constitutum esse vasculosum: an autem merae sint Arteriolarum extremitates, an simul quoque venosi quid intersit, expiscari hactenus nequivi, verosimile tamen esse reor.

2. Dictae extremitates successivè molliores atque molliores evadunt, ita ut tandem, aquae simplicis beneficio, dissolvi possint in pultaceam substantiam, id quod in Liene quoque locum habere monui in Resp. Epist. 4. ad Epertiss. Virum J. Campdomercum

3. Si verò dicta substantia corticalis arte induruerit, dissolubilitatem amittit, & grumosa apparet.

4. Dictam substantiam corticalem neutiquam ex glandulis compositam esse, hic quoque videre est. Vide ulterius Resp. Epist. 12. Tab. 14.

Nº. XX. Infantis Lien, tam nitidè preparatus, atque conservatus, ut jammodo corpore videatur exemptus.

Nº. XXI. Infantis Auricula colore vivido praedita.

Not. 1. Pori tam densè sibi invicem sunt adfisi & patuli, ut cribrum aemulentur.

2. Hisee Poris interseruntur vascula sanguinea repleta, quorum reptatus oculis armatis conspiciere licet.

LOCULAMENTUM

Sub dicto Thesauro continet Arcas ex ligno Cedrino confectas, quarum.

ARCA PRIMA

Continet portiones Intestini Jejuni exsiccatas & secundum lon-

longitudinem apertas, ut situs Glandularum &c. appareant.

Not. 1. Dictae Glandulae haud sunt solitariae, sed agm nis in-
star sibi invicem adfitae.

2. Arteriolae per dictas Glandulas reptantes, sensum in to-
tum non fugiunt, suntque cereà materià refertae.

3. Arteriolae per extimam & communem hujus Intestini tun-
nicam reptantes cùrsus obtinent diversum ab eo, quo do-
nantur caeterae tunicae hujus Intestini.

4. Juga, Valvulae conniventes aliis dicta, in hac portione
Intestini Ileii haud sunt oblitterata, quantumvis exsiccatum sit
Intestinum.

5. Dicta juga non solum, verum etiam integra Intestini por-
tio, saturata rubedine perfusa sunt, idque à cera qua Arterio-
lae repletae sunt.

A R C A S E C U N D A

Continet varias portiones intestinorum humanorum.

A. Portiuncula Intestini Jejuni inflati, & post exsiccationem
aperti, ut juga, valvulae conniventes dicta, in conspectum
Prodirent.

B. Portiones Intestini Coli & Ileii cum integro Coeco & Pro-
cessu vermiformi, nec non ea mesocoli parte, quae propria est
Processui vermiformi, idque ex foetu jamjam in lucem edito.
Per eam plurimae visuntur dispersae Arteriolae, cereà mate-
rià rubrà infarctae, quarum extremitates adeo sunt numero-
sae, ut totus Processus Vermiformis summa rubedine sit per-
fusus.

Hic videndum Intestinum Coecum in recens natis longe
differre ab iis, qui aetate provectiores sunt. In illis enim hic
videmus Coeci diametrum successivè diminui & sic in Proces-
sum vermiformem degenerare. In hisce verò qui adultiores sunt
diameter dictus successivè haud diminuitur, sicuti in posterum
demonstrabitur in aliis objectis.

C. Portio Intestini Coli ex infante desumpsa, cum annexa
Mesocoli portione, per quam innumerae repletae Arteriae sunt
diffeminatae.

D. Intestini Ileii portio, post exsiccationem aperta, cujus
Arteriae adeo sunt numerosae, ut silvam repraesentare videantur.

E. Por-

E. Portio Intestini Coli, cujus ligamenta fuerunt dissoluta ante exsiccationem, ut luculenter appareat Colon crassioris substantiae non esse, quam caetera Intestina: omnemque crassitiei differentiam in Colo provenire à ligamentis, & à valvulis Conniventibus dictis.

ARCA TERTIA

Continet duos Renes humanos naturalem magnitudinem excedentes; quibus annectuntur Arteria Magna & Vena Cava. Naturae lusu dicti Renes praediti sunt Arteria Renali supernumeraria.

A. A. Arteriae Renales.

B. B. Arteriae Renales supernumerariae.

C. Arteriae magnae truncus sub Diaphragmate abscissus, materiâ cereâ rubrâ repletus.

D. Venae Cavae truncus sub Diaphragmate abscissus, albâ repletus.

E. E. Rami Iliaci Venosi.

F. F. Rami Iliaci Arteriosi.

G. Arteria Mesenterica inferior.

H. Arteria Mesenterica superior.

I. Arteria Caeliaca.

K. Vena Renalis sinistra, naturae lusu circa ramificationem Venae Cavae in ramos Iliacos, oriunda.

L. Vena Renalis dextra, debito loco orta.

M. Vena spermatica sinistra, è Vena Renali prodiens.

N. Vena spermatica dextra, è Vena Renali dextra, ut & Venae cavae trunco oriunda.

O. O. Ureteres serpentino cursu reptantes.

ARCULA QUARTA

Instructa aliquot minutissimis Muscis ut & exuviis seu pelliculis Nympharum, è quibus Muscae exclusae sunt. hae autem Nymphae per vias urinarias, simul cum urina expulsae sunt.

Nempe nobilis quidam Vir, questus aliquo tempore de pruritu in Perinaeo, & molesta urinae excretionem, Chirurgum, & pau-

cos

cos post dies me quoque accersi iussit. Urinam invenimus non admodum saburrosam, sed particulis exiguis oblongo-rotundis, granula mentientibus, permixtam.

Hisce visis, petii ab aegro, ut mihi liceret aliquot ex iis in capsula domum auferre, ulterius perscrutandi causa, id quod concessit. Cum autem altero die capsulam aperirem, reperi eam Muscis innumeris, ut & pelliculis, è quibus erant exclusae, refertam. Attonitus hisce phaenomenis, microscopium in auxilium adhibui, & sic distinctè reperi, dictas particulas nil aliud fuisse quam Nymphas, quae produxerant hasce Muscas: omnes autem Muscae per capsam dispersae vivebant, & nonnullae volabant, quas inter una, pelliculae seu exuvio adhuc adhaerens, omnem dubitandi ansam mihi adimebat. Vid. Tab. 3. Fig. 5. Lit. A. ut & Lit. B. Microscopio adhibito factam, C. & D. denotant pelliculas seu exuvias, oculis inermibus visas.

Dixerit forsitan aliquis, unde tales Nymphae in perinaeo, & quidem in collo Vesicae, ubi haerebant ante excretionem.

Resp. Cum ductus urinarius via sit satis patula, haud necessarium esse existimo, ad alias, minus aptas, confugere vias.

Per hanc viam verosimile est vermiculos minutissimos insensibiliter intrasse, & circa Vesicae collum haesisse, donec Nympharum formam adepti sunt. Cum hanc historiam Viro, Nobili prosapia oriundo, referrem, regerebat mihi, sese hoc non solum quoque expertum fuisse in proprio corpore, verum etiam tale quid olim vidisse in Urina cujusdam mulieris. Non absolum mihi videretur credere, hocce affectu homines corripì in latrinis sedentes, praesertim si diutius solito ibi manserint, idque certis temporibus, cum tales vermiculi grassantur, id quod forte raro contingit, ideoque rarissimè hic affectus occurrit.

TAB. 3. EXPLICATIO.

FIG. I. Racemum Dentium, ex Ovario muliebri desumptum, denotat.

A. *Dens Caninus.*

B. *Dens Molaris.*

C. *Racemi portio, in qua caeteri Dentes adhuc sunt inclusi, sine ulla eorum denudatione.*

E

D. *Por-*

D. Portio membranae crassae, in qua Dentes partim adhuc sunt inclusi, partim denudati.

FIG. 2. Eosdem Dentes repraesentat, ab altero latere visos, cum exigua portione dictae membranae crassae.

A. Dens Caninus.

B. Dens Molaris.

C. D. Partes inferiores, seu radices non perfectae, neque caevae, ast solidissima & ossea, aut lapidea substantia praeditae.

FIG. 3. Exhibet portionem pectoris, sc. costas, ut & Musculos aliquot intercostales, cum suis Arteriis intercostalibus exterioribus, idque ex infante.

A. Costae abscissae.

B. Musculi intercostales.

C. Arteriae intercostales, exteriores à me dictae, non solum per costarum limbum superiorem, verum etiam inferiorem, reptantes. Hae autem originem ducunt, non immediatè ex Arteriae magnae trunco, neque ex mammariis Arteriis internis, ast verò, rami intercostales interiores, dictas exteriores producant.

FIG. 4. Linguam pueri, parte inferiore visam, denotat.

A. Integumentum Linguae membranofum, propter inversionem crassius repraesentatum.

B. B. Arteriae sublinguales, quarum ramuli numerosissimi, arbuscularum, foliis carentium, sivolam repraesentant.

FIG. 5. Muscas, ut & Nympharum pelliculas repraesentat.

A, Musca exigua, cum ejus adhaerente pellicula, è qua exclusa est musca.

B. Eadem, per microscopium visa & sculpta.

C. Duae pelliculae sibi invicem cohaerentes, è quibus muscae sunt exclusae.

D. Pellicula seorsum videnda.

TAB. 4. EXPLANATIO.

A. Portio cutis uberis.

B. Papilla uberis.

C. Papillae cutaneae Papillae uberis extra cutem prominentes & oculis inermibus luculenter visibiles, in hoc objecto aliquanto majores expressae.

D. Cavitas in Papillae extremitate.

FIG. 2.

FIG. 2. Ductum lactiferum communem uberis Balaenae designat, in quem caeteri omnes concurrentes, lac suum deponunt; estque ille ductus plurimis sulcis fulcatus.

FIG. 3. Cernitur portio Piae matris foetus jamjam nati, quae adeo tenuis ac tenera in illa aetate, ut Telae aranearum tenuitatem ac teneritatem ferè superet.

Notandum interim, vasa sanguinea, tam numerosa esse dispersa per dictam membranam, ut ad Piae matris existentiam Vasa sanguinea plus conferre videantur, quam residuum membranosum, utpote praecipue destinatum. ut dicta vasa suo in loco detineant, ne confundantur.

FIG. 4. Proponitur Papilla uberis mulieris, cum annexa areola.

A. Portio Areolae, Epidermide carens, unde albicat Areola.
B. Portio Areolae, cujus Epidermis haud ablata, unde subnigra apparet.

C. Foramina seu oscula ductuum lactiferorum in Papilla uberis visibilia.

D. Papillae cutaneae in uberis papilla, ut & in Areola nonnihil prominentes, & microscopii ope hic loci magis, quam alibi incute visibiles; unde Papillae uberis, Epidermide privatae, atrociores excitant dolores, quam quidem in caeteris corporis partibus, ubi Papillae cutaneae minus extra cutem propullulant. Hinc etiam fissurae, excoriationes &c. in uberis Papillis difficilioris sunt curationis. Contrà, Papillis uberis benè constitutis, nec Epidermide privatis, major excitatur pruritus & voluptas nutricibus ab infantibus lactentibus, ob continuum motum & pressionem Papillam tempore suctionis; non autem, si extra Papillam mammam noctu arripiant infantes.

FIG. 5. Delineatur portio Papillae uberis Balaenae, cujus lactiferus Ductus sulcatus & fimbriatus.

FIG. 6. Proponitur figura Linguae cum Epiglottide, percujus aream dispersae innumerae Papillae, quae gustus proximum organum sunt.

A. Lingua.

B. Papilla Fungorum exiguorum formâ, inter quas innumerae visuntur dispersae Papillae arcuatae. Has microscopio visas, naturali magnitudine majores delineari curavi à latere hujus

E. 2.

Lin-

Linguae, sub iis, quae in acumen exeunt, quarum Iconismum hic quoque adjeci, quandoquidem saepissime eas acuminatas offendi.

C. Papillarum majorum series, quae planae, rotundae, variis foraminibus aut osculis minutissimis, circuloque praeditae.

D. Epiglottis variis Glandulis obsita.

E. Papillae majores ad Linguae radicem sub Epiglottide constatae.

FIG. 7. Ostenditur portio uberis Balaenae, cujus Epidermis, ut & Corpus reticulare Malpighii, nondum sunt ablata, quamobrem extra cutem non propullulant Papillae cutaneae.

FIG. 8. Offeritur portiuncula Papillae uberis Balaenae, cum suis Papillis cutaneis dissolutis, à qua portio corporis reticularis, innumeris foraminibus pertusa, dependet.

A. Corpus reticulare.

B. Papillae cutaneae dissolutae.

FIG. 9. Repraesentat portionem Papillae uberis Balaenae, cujus Papillae cutaneae à me dissolutae sunt in aqua simplici, id est, singulae Papillae ex multis fibris nervosis constitutae quidem sunt, sed penicilli humectati in modum hic à se invicem recesserunt fibrae, pilos prae se ferentes.

Notandum interim, in dicta dissolutione nullam vim à me esse adhibitam: nam solummodo utrumque integumentum, quibus cutis obducta est, abstuleram. Hoc experimentum confirmare videtur, Papillas cutaneas constare ex Nervorum extremitatibus, quandoquidem Nervi quoque ex innumeris fibris sunt compositi, qui in extremo Papillas cutaneas constituunt. In homine autem hanc dissolutionem Papillarum cutanearum nunquam peragere potui, utpote fibris sibi invicem firmiter cohaerentibus.

A latere sinistro hujus dictae figurae reperiuntur aliquot Papillae cutaneae non dissolutae, quae in mucronem exeunt.

F I N I S.

Tar. 1

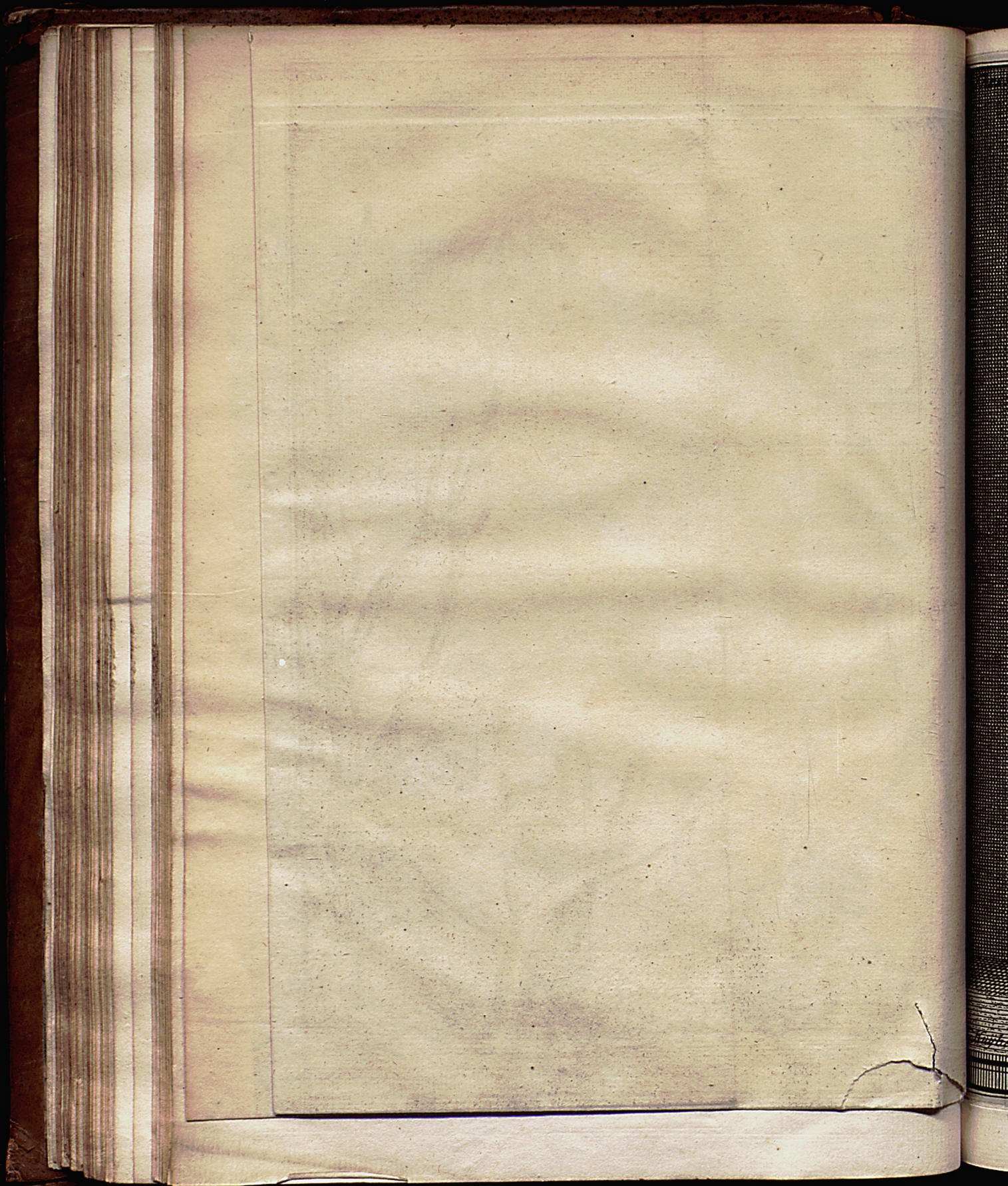




C. H. Schlegel.

ad vivum sculpt.





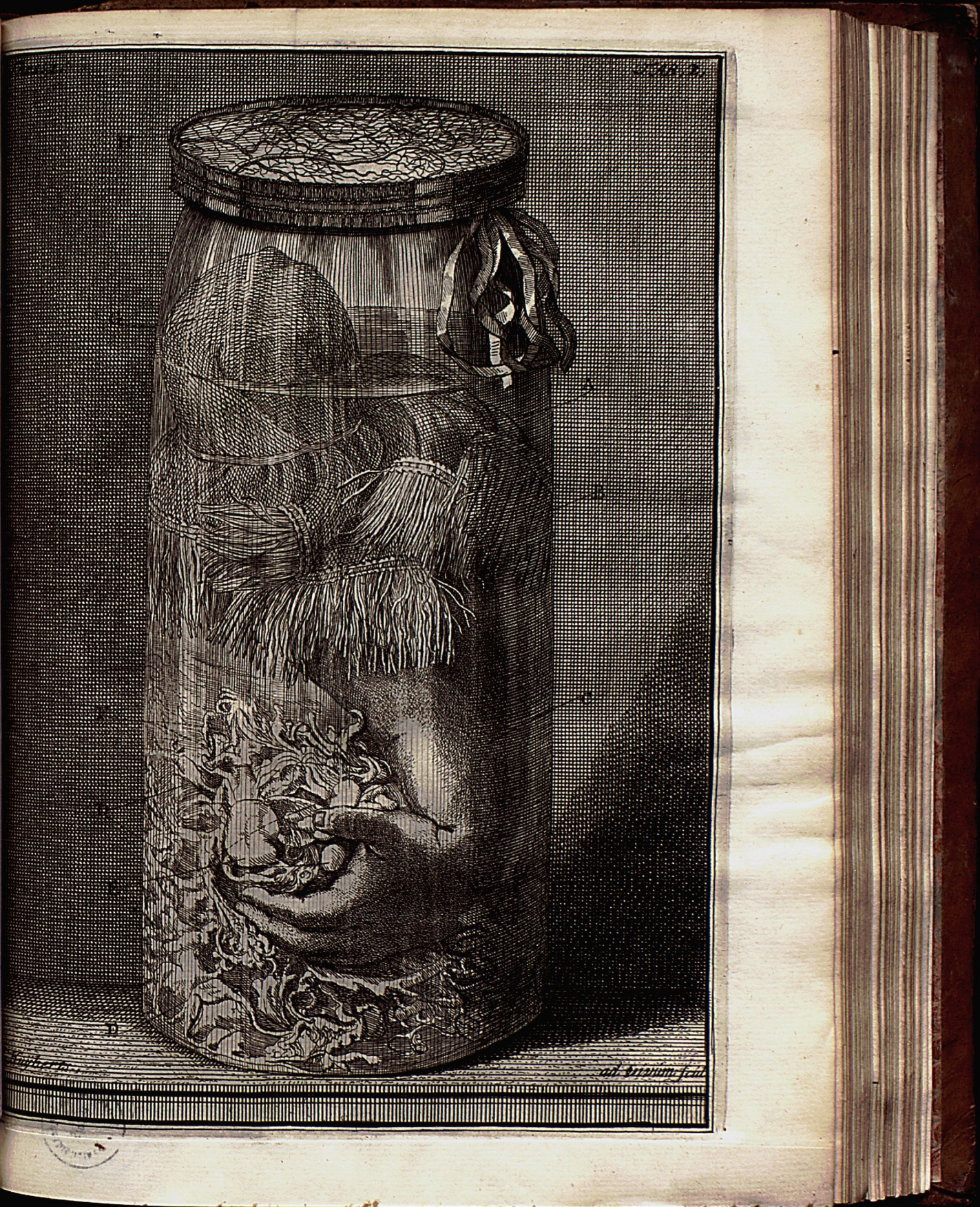




Fig. 1.

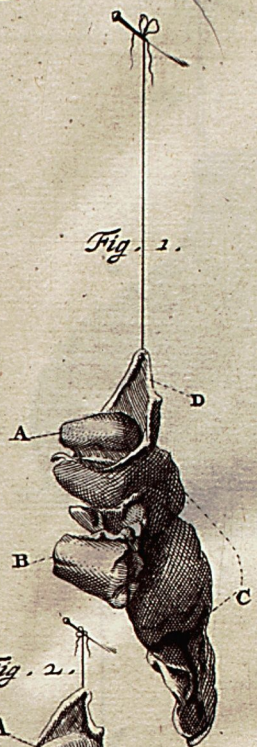


Fig. 2.



Fig. 3.

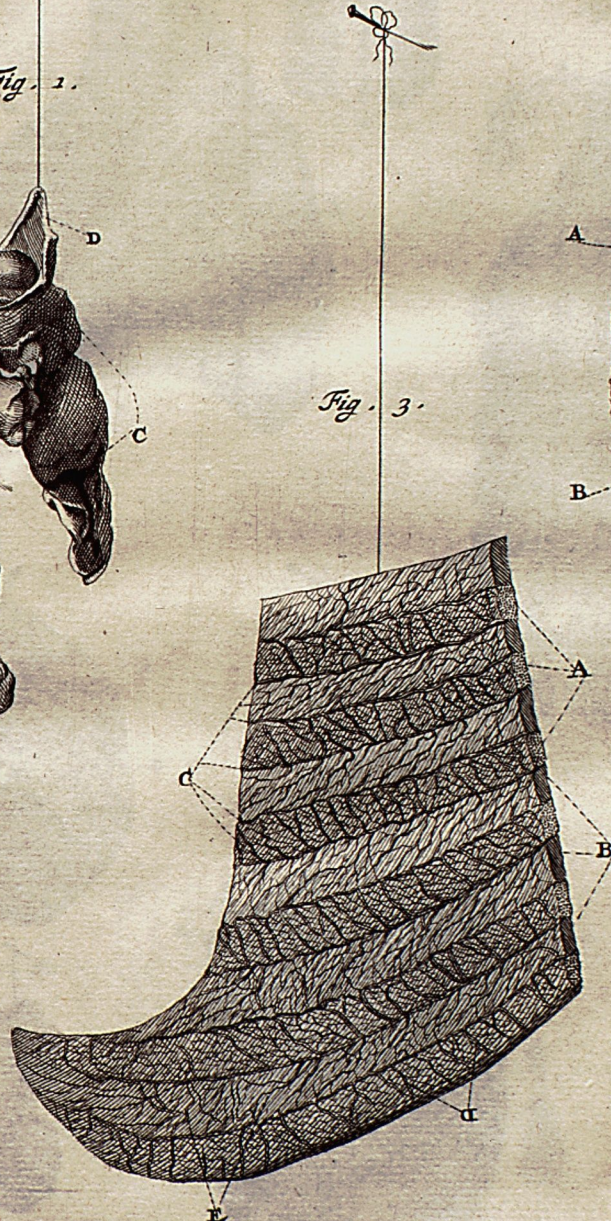


Fig. 4.

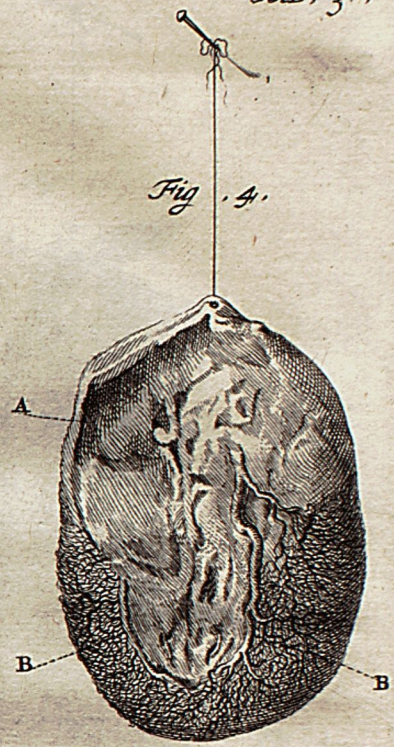
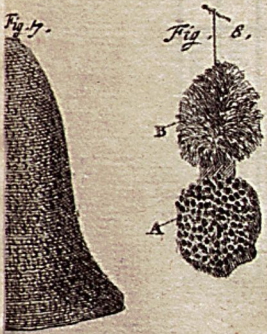
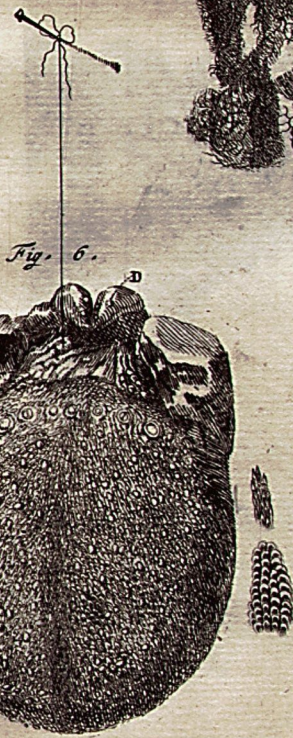
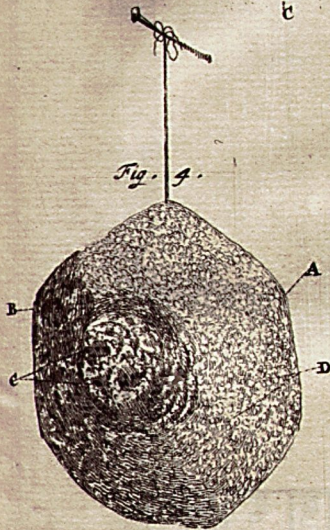
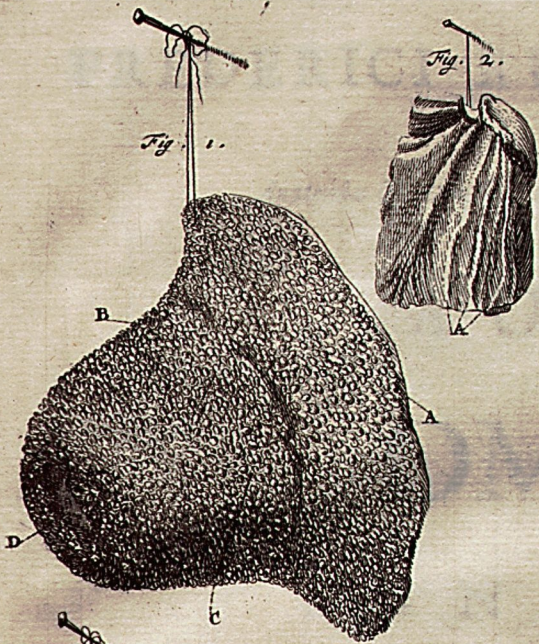


Fig. 5.



C. Hüjberts, del. vidium sculp;



C. Hübner, del. vivum
sculp.



5

59 737

AB 59 737

X 2666 810

SC 428 4





FREDERICI RUYSCHII

Anatomiae & Botanices Professoris

T H E S A U R U S
A N A T O M I C U S

P R I M U S.

Cum Figuris æneis.



A M S T E L O D A M I,

Apud J A N S S O N I O - W A E S B E R G I O S.

M. D. C. C. XXI.

