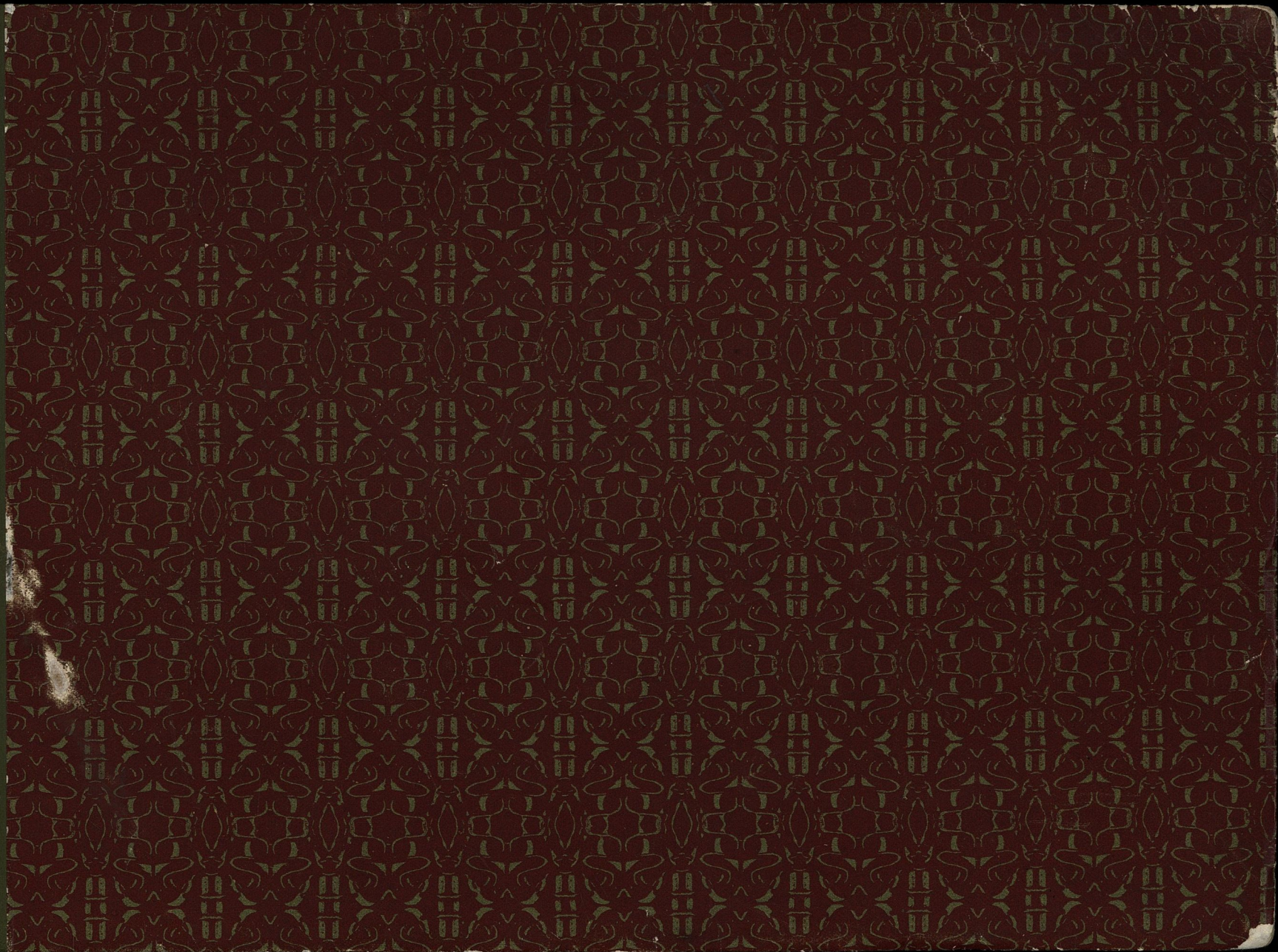


1979

B

837

KE





Mit freundlichen Grüssen! H.R.

Ungültig





79 B 83 7

AV

\$



Die folgenden „Stammtafeln“ sollen einen Ueberblick über die Entwicklung der Familie Ranke geben. Ihre Spuren soweit es möglich war, hinauf verfolgt zu haben ist das Verdienst des einstigen Professors der Theologie in Marburg, Ernst Ranke, der alle ihm zugänglichen Nachrichten über die Familie sammelte. Die folgende Zusammenstellung fusst im wesentlichen auf seinen nachgelassenen Familienpapieren, die mir seine Tochter, Frau Geheimrat Hitzig in Halle, in freundlichster Weise zur Verfügung gestellt hat. Die Fortführung des Stammbaumes auf die jetzt lebende Generation, die ich in den letzten Jahren vornahm, wurde mir durch Mitteilungen der verschiedenen Familienglieder ermöglicht.

Dass die Stammtafeln nun im Druck erscheinen, ist die Verwirklichung eines Gedankens, der bei der Hochzeit von Gustav Seiler und Anna Ranke im März 1900 in München angeregt wurde. Allen, die zum Zustandekommen der vorliegenden Blätter mitgeholfen haben, sei hier noch einmal herzlicher Dank ausgesprochen.

Sollten sich trotz sorgfältiger Durchsicht noch Fehler finden, so bitte ich dieselben zu entschuldigen und zu korrigieren. Für Mitteilung von Verbesserungen oder Erweiterungen im Interesse einer Fortführung des Stammbaumes bin ich jederzeit dankbar.

München im März 1901.

[ermann]
H. Ranke, stud. phil.



Die folgenden Stammtafeln sollen einen Überblick über die Entwicklung der Familie Ranke geben.
Ihre Spurensuche sei möglich war, hinterzulegen zu haben ist das Verzeichnis der einzigen
Professoren der Theologie in Marburg Ernst Ranke, der alle ihm zugänglichen Nachrichten über die
Familie sammelte. Die folgende Zusammenstellung fast im wesentlichen auf seinen nachgelassenen Familien-
papieren die mit seine Tochter Frau Gebornet Hitzig in Halle, in bestmöglicher Weise zur Verfügung
gestellt hat. Die Fortführung des Stammbaums auf die jetzt lebende Generation die ich in den letzten
Jahren vorantrieb wurde mir durch Mittheilungen der verschiedenen Familienmitglieder ermöglicht.
Dass die Stammtafeln nun im Druck erschienen ist die Verwirklichung eines Gedankens der ich
bei Hochzeit von Gustav Solter und Anna Ranke im März 1900 in München angeregt wurde. Allen die
zum Zustandekommen der vorliegenden Blätter mitgeholfen haben sei hier noch einmal besonderer Dank
ausgesprochen.
Sollten sich trotz sorgfältiger Durchsicht noch Fehler finden, so bitte ich dieselben zu entschuldigen
und zu korrigieren. Für Mittheilung von Verbesserungen oder Erweiterungen im Interesse einer Fortführung
des Stammbaums bin ich jederzeit dankbar.

München im März 1901.

H. Ranke, stud. phil.

292,



Die Anordnung der Tafeln dürfte ohne weiteres klar sein.

Ein Wort ist vielleicht noch zu sagen über die Vollständigkeit der Angaben. Eine solche wird erst beansprucht von Gottlob Israel Ranke an (siehe Tafel 2), dessen Nachkommen sämtlich angegeben sind.

Eine Weiter-Verfolgung der weiblichen Descendenten der früheren Generationen schien nicht angezeigt, da ihre Beziehungen zur Ranke'schen Familie im engeren Sinn, d. h. eben den Nachkommen G. J. Rankes inzwischen aufgehört haben. Es ist daher nur, soweit bekannt, angegeben, mit wem und wohin die betreffenden sich verheirateten.

Die Fortführung des Ranke'schen Namens von Generation zu Generation ruht bis zum Beginn des 19. Jahrhunderts jedesmal nur auf einer Person. Gleich anfangs scheint eine Zweiteilung sich vorzubereiten, aber der Magister Andreas R. ist kinderlos. In der Folgezeit sterben sämtliche männlichen Nachkommen im Kindesalter, bis auf den einen, der jedesmal den Stamm weiterführt. Eine Ausnahme macht nur Jonathan Ranke (siehe Tafel 1), von dessen Schicksalen nichts bekannt ist. Die Mutter verzog mit den Kindern nach dem Tode des Vaters, und so ist es nicht unmöglich, dass Jonathan R. eine Familie gegründet hat, deren Nachkommen vielleicht heute noch leben, ohne dass wir einen Zusammenhang mit unserm Stamm nachweisen können.

Mitteilungen über das Leben und die Schicksale der Ranke'schen Stammväter bis zu dem Bornstedter Pfarrer Israel R. und seinem Bruder Andreas, dem gelehrten Magister und Pfarrer zu Hettstedt, finden sich bei Leopold von Ranke „Zur eigenen Lebensgeschichte“ (herausgeg. v. A. Dove, Leipz. 1890) auf den Seiten 4—6. Dem dort ausgeführten ist nur noch der Vater der beiden genannten hinzuzufügen, der an der Spitze der Tafeln stehende Andreas Ranke, der, die Reihe der Theologen unterbrechend, „Stadtkämmerer“ in Wettin war, und nach dessen Wohnort sich die beiden Söhne in ihren Unterschriften als „Wettinensis Saxo“ bezeichnen.

Der Name dieses ersten nachweisbaren Ranke ist uns nicht schwarz auf weiss (die Wettiner Kirchenbücher sind leider verbrannt!), sondern monumental überliefert, und zwar in der Grabinschrift Andreas Rankes in Hettstedt, welche am Schluss dieser Bemerkungen noch Platz finden mag. Sie lautet:

Dormitorium quod suis exstrui curavit sumptibus Plur. Rev. Dom. M. Andreas Rancke
Pastor Prim. et scholae Senat. Hetstad. inspector. Natus Wettinae MDCLI die
XIII Augusti patre Dn. Andrea Rancken Cameratio loci et matre Anna Engels. —
Denatus peractis cum Dorothea Amtsteins in matrimonio sine prole quidem attamen
suavi XXV in viduitate VIII in tota vita LXV annis.

MDCCLXVII XI Martii.

Die Anordnung der Tabelle dürfte ohne weiteres klar sein.
 Ein Wort sei vielleicht noch zu sagen über die Vollständigkeit der Angaben. Eine solche wird
 erst beansprucht von Gottlob Israel Ranke an (siehe Tafel 2), dessen Nachkommen sämtlich angegeben sind.
 Eine Weiter-Fortführung der weiblichen Descendanten der früheren Generationen schien nicht an-
 gezeigt, da ihre Beziehungen zur Rankschen Familie im engeren Sinn, d. h. oben den Nachkommen
 U. J. Ranks es inzwischen angeht. Es ist daher nur soweit bekannt angegeben, mit wem und
 wem die betreffenden sich verheirateten.

Die Fortführung des Rankschen Stammes von Generation zu Generation ruht, bis zum Beginn
 des 18. Jahrhunderts jedesmal nur auf einer Person. Gleich Anfangs scheint eine Zweiteilung sich vorzu-
 bereiten, aber der Majorat Andreas R. ist kinderlos. In der Folgezeit sterben sämtliche männlichen Nach-
 kommen im Kinderalter, bis auf den einen, der jedoch den Stamm weiterführt. Eine Ausnahme macht
 nur Jonathan Ranks (siehe Tafel 1), von dessen Schicksalen nichts bekannt ist. Die Mutter verheiratet auf den
 Kindern nach dem Tode des Vaters und so ist es nicht unmöglich, dass Jonathan R. eine Familie gezeuget
 hat. Ihren Nachkommen vielleicht heute noch leben, ohne dass wir einen Zusammenhang mit unserem Stamm
 nachweisen können.

Mittlungen über das Leben und die Schicksale der Rankschen Stammväter bis zu dem Born-
 steter Majorat Israel R. und seinem Bruder Andreas, dem gelehrten Majorat und Pfarrer zu Hattstedt,
 finden sich bei Leopold von Ranke. „Zur eigenen Lebensgeschichte“ (Herausg. v. A. Hove, Leipzig 1880)
 auf den Seiten 4-6. Dem dort angeführten ist nur noch der Name der beiden genannten hinzuzufügen,
 der an der Spitze der Tabelle stehende Andreas Ranks, der die Reihe der Theologen unterbreicht. „Stach-
 klammer“ in Witten war, und nach dessen Wohnort sich die beiden Söhne in ihren Urteutschen als
 „Wettinische Saxe“ bezeichnen.

Der Name dieses ersten nachweisbaren Ranks ist uns nicht schwarz auf weiss (die Wettiner Kirchen-
 bücher sind leider verbrannt), sondern monumentall. Überdies; und zwar in der Urteutsche Andreas Ranks
 in Hattstedt, welche am Schluss dieser Bemerkungen noch Platz finden mag. Sie lautet:

Interpretation quod suis exarum curavit scriptis Pater Rev. Dom. M. Andreas Ranks
 Pastor Prim. et scholae Suae Hattstedt Inspector. Natus Wettinæ MDCII, die
 XIII Augusti patre Du. Andree Ranks Cantuarii loci et matre Annae Kugelæ —
 Denatus parvulus cum Johanne Amelino in matronio sine prole quidem atque
 suavi XXV in vrbate VII in toto vixit LXX annis.
 MDCXXVII XI Martii

Andreas Ranke Anna Engels

Stadtkämmerer in Wettin
nach 1600

Anna Lucia

† nach 1697

Israel Ranke

geb. 1689
† 27. Mai 1694
in Bornstedt,
Pfarrer i. Bornstedt
b. Eisleben
1671—1694

Andreas Ranke

geb. 13. Aug. 1651
† 11. März 1717
Pfarrer
in Heitstädt
1682—1717

Dorothea Amsteins

Keine Kinder

Anna Sophia

geb. 17. Febr. 1673
verh. m. Meister
Samuel Friedr.
Winter,
Bürger u. Gürtler
in Eisleben

Israel

geb. 22. Okt. 1674
† 6. Apr. 1723
Pfarrer in Wolfe-
rode 1711—1723,
verh. m.
Sus. Elis. Schilling,
Tochter d. Dekans
Wolfg. Heintr.
Schilling
in Dederstedt

Beata Konkordia

geb. 19. Dez. 1676,
verh. m.
Christian Scherff,
Pfarrer
in Hewitz, später
Röblingen

Joh. Christian

geb. 7. April 1679,
† 16. April 1679

Anna Margareta

geb. 1. März 1680,
verh. m.
1.
J. W. Binder,
hochgräfl. mans-
feld. Amtschösser
in Bornstedt;
2.
K. Friedr. Hammer,
Pastor
in Braunsdorf

Christ. Dorothea

geb. 15. April 1682,
† 29. Juli 1682

Anna Lucla

geb. 25. Juni 1683

Martha Barbara

geb. 10. Apr. 1685

Johann Andreas

geb. 19. Juli 1689
† 22. Jan. 1691

Jonathan

geb. 24. Dez. 1691

Anna Juliane

geb. 27. Aug. 1712

Christ. Johanne

geb. 12. Sept. 1714

**Agnesa Helena
Margareta**

geb. 16. Nov. 1716

Joh. Heinr. Israel

geb. 8. Mai 1719
† 28. Mai 1799

Joh. Andreas

geb. 4. Juni 1722
† 18. Mai 1726.

siehe Tafel 2.

Andreas Franke
Anna Engels

Stadtschreiber in Weimar
1800

Dorothea Amalie

Andreas Franke

geb. 12. Aug. 1782
† 11. März 1817
in Weimar
1782-1817

König-Kinder

Israel Franke

geb. 21. März 1789
† 10. April 1820
in Weimar
† 10. April 1820

Anna Luise

geb. 1801

Johanna

Johanna Andress

geb. 10. Juli 1781
† 27. Jan. 1861

Maria Barbara

geb. 10. Aug. 1781

Anna Luise

geb. 26. Juni 1782

Christ. Dorothea

geb. 18. April 1782
† 26. Juli 1862

Anna Margareta

geb. 1. März 1786
† 18. April 1820

geb. 1. März 1786
† 18. April 1820
in Weimar
† 18. April 1820

Job. Christian

geb. 7. April 1778
† 18. April 1820

Basia Konradia

geb. 18. Dec. 1778
† 18. April 1820

geb. 18. Dec. 1778
† 18. April 1820
in Weimar
† 18. April 1820

Israel

geb. 21. März 1789
† 10. April 1820

geb. 21. März 1789
† 10. April 1820
in Weimar
† 10. April 1820

Anna Sophie

geb. 11. März 1777
† 10. April 1820

geb. 11. März 1777
† 10. April 1820
in Weimar
† 10. April 1820

Job. Andreas

geb. 4. Juli 1781
† 18. Mai 1781

Job. Heinrich Israel

geb. 8. Mai 1779
† 28. Mai 1780

Agnes Helena

geb. 18. Nov. 1780

Christ. Johanna

geb. 12. Sept. 1774

Anna Juliana

geb. 21. Aug. 1782

Tafel 1



Johann Heinrich Israel Ranke Magdal. Sophie Elis. Eberhardt

geb. 8. Mai 1719
in Wolferode
† 28. Mai 1799
in Wiehe,
Pastor (Senior)
in Ritteburg
1754—1795.

geb. 1. Sept. 1719
in Voigtstedt
† 18. Okt. 1771
in Ritteburg,
Tochter des
Andreas Christoph
Eberhardt
Kantors in
Voigtstedt,
Erbassan in
Kloster Hechen-
dorf u. Wiehe.

Magd. Sophie Elisabet

geb. 20. Juli 1759
verh. m.
Benjamin Rothe
Oberkammerer
in Nebra.

Magdalene Amalie

geb. 22. Jan. 1761
† 3. April 1761.

Gottlob Israel

geb. 22. Mai 1762
in Ritteburg,
† 13. Mai 1836
in Erfurt,
Justizrat und
Advokat in
Wiehe.

Friedrike Lehmicke

geb. 9. Juni 1776
in Querfurt.
† 6. Aug. 1836
in Erfurt,
Tochter des Friedr.
Wilh. Lehmicke,
Erb-, Lehn- und
Gerichtsherr
auf Weidental
bei Querfurt.

Franz Leopold
geb. 21. Dez. 1795
† 23. Mai 1886

siehe Tafel 3.

Johanna
geb. 9. Juni 1797
† 27. Dez. 1860

siehe Tafel 4.

Friedr. Heinrich
geb. 30. Nov. 1798
† 2. Sept. 1876

siehe Tafel 5—9.

Emilie Charlotte
geb. 30. Nov. 1800
† 25. Mai 1801.

siehe Tafel 10.

Karl Ferdinand
geb. 26. Mai 1802
† 29. März 1876

Friedr. Wilhelm
geb. 4. März 1804
† 15. Juni 1871
Regierungsrat
(Jurist)
in Berlin.
Unverheiratet.

Rudolf Theodor
geb. 26. März 1806
† 28. März 1808.

Rosalie
geb. 24. Nov. 1808
† 12. April 1870

siehe Tafel 11.

Ernst Konstantin
geb. 10. Sept. 1814
† 30. Juli 1888

siehe Tafel 12.

Johann Heinrich Israel Franke Magdal. Sophie Elis. Eberhardt

geb. 2. Mai 1780
in Wolfenbüttel
† 22. Mai 1850
in Walle
Lebte in
in Walleburg
1784-1850

geb. 1. Sept. 1779
in Wolfenbüttel
† 12. Okt. 1779
in Wolfenbüttel
Lebte in
Lebte in
Lebte in
Lebte in
Lebte in
Lebte in

Magd. Sophie Elisabeth
geb. 22. Juni 1780
† 22. Juni 1850
Lebte in
Lebte in
Lebte in

Magdalena Amalie
geb. 22. Juni 1770
† 2. April 1771

Magdal. Sophie
geb. 22. Juni 1780
† 22. Juni 1850
Lebte in
Lebte in
Lebte in
Lebte in
Lebte in

Friedrich Wilhelm
geb. 10. Juni 1779
† 10. Juni 1850
Lebte in
Lebte in
Lebte in
Lebte in
Lebte in
Lebte in
Lebte in
Lebte in

Franz Leopold
geb. 21. Juni 1780
† 21. Juni 1850

Johann
geb. 10. Juni 1770
† 10. Juni 1850

Friedr. Heinrich
geb. 20. Nov. 1780
† 2. Nov. 1850

Emilie Charlotte
geb. 20. Nov. 1780
† 20. Nov. 1850

Karl Ferdinand
geb. 20. Juni 1780
† 20. Juni 1850

Friedr. Wilhelm
geb. 1. März 1780
† 1. März 1850
Lebte in
Lebte in
Lebte in
Lebte in
Lebte in
Lebte in
Lebte in
Lebte in

Robert Theodor
geb. 22. März 1780
† 22. März 1850

Resalle
geb. 22. Nov. 1780
† 22. Nov. 1850

Ernst Konstantin
geb. 10. Juni 1780
† 10. Juni 1850

Tafel 3.

Leopold von Ranke Klarissa Graves-Perceval

geb. 21. Dez. 1795
in Wiehe
† 23. Mai 1836
in Berlin,
Professor der
Geschichte
in Berlin.

geb. 8. Apr. 1809
in Dublin,
† 30. Apr. 1871
in Berlin.

**Agnes Clauson
v. Kaas**
geb. 9. Juli 1850.

Otto
geb. 12. Aug. 1844.

Pastor an
St. Elisabet
in Berlin.

Maximiliane
geb. 6. Mai 1846

verh. mit
Wilhelm v. Kotze,
geb. 9. Dez. 1840
Rittmeister a. D.
Ritterguts-
besitzer in
Lodersleben
bei Querfurt.

Friduhelm
geb. 17. Sept. 1847

Oberst
in Halle,
verh. mit
Selma von Ranke,
geb. 17. Mai 1859.

Albrecht
geb. 15. Nov. 1849
† 10. Juli 1850.

Eberhard
geb. 9. Mai 1878.

Maximiliane
geb. 14. Okt. 1879.

Lothar
geb. 25. Okt. 1880
† 25. Okt. 1880.

Eva Maria
geb. 3. Juni 1882.

Ludolf
geb. 23. Nov. 1884
† 4. Okt. 1888

Heinrich
geb. 13. Okt. 1885
† 20. Sept. 1887.

Ruth
geb. 30. Juni 1888.

Alexandra
geb. 2. Dez. 1891.

Ermentrude
geb. 21. Nov. 1892.

Hildegard
geb. 27. Sept. 1897.

Karoline
geb. 3. Dez. 1866
verh. m.
Alexander Graf
von Schulenburg,
geb. 20. Mai 1856
Rittmeister a. D.
in Berlin

Ilse
geb. 28. Nov. 1872.

Alexander
geb. 13. März 1893.

Wilhelm
geb. 27. Febr. 1895.

Bernd
geb. 12. Nov. 1898.

Johanna Wilh. Sophie Ranke Johannes Cotta

geb. 9. Juni 1797
in Wiehe,
† 27. Dez. 1860
in Willerstedt.

geb. 24. Mai 1794
in Ruhla,
† 18. März 1868
in Willerstedt,
Pfarrer
in Willerstedt.

Robert Keil
geb. 22. Aug. 1826
† 1. März 1894,
Dr. jur. Rechts-
anwalt
in Weimar.

Natalie
geb. 15. Nov. 1830.

Keine Kinder.

Selma
geb. 24. Mai 1833.

Richard Keil
geb. 17. Juni 1828
† 7. Februar 1880,
General-
kommissionsrat
in Weimar.

Elise
geb. 19. Aug. 1865
verh. m.
Karl Otto,
geb. 24. Okt. 1862
Dr. med.
prakt. Arzt in
Gaussig
bei Dresden.

Paul
geb. 19. Juni 1867
Referendar
in
Leipzig.

Johanna
geb. 19. Jan. 1895.

Johanna Wilh. Sophie Bänke Johannes Götz

geb. 24. Jan. 1781
in Wittenberg
in Wittenberg
in Wittenberg
in Wittenberg

geb. 24. Jan. 1781
in Wittenberg
in Wittenberg
in Wittenberg

Selma
geb. 24. Jan. 1781
in Wittenberg
in Wittenberg
in Wittenberg

Robert Kohl
geb. 24. Jan. 1781
in Wittenberg
in Wittenberg
in Wittenberg

Paul
geb. 24. Jan. 1781
in Wittenberg
in Wittenberg

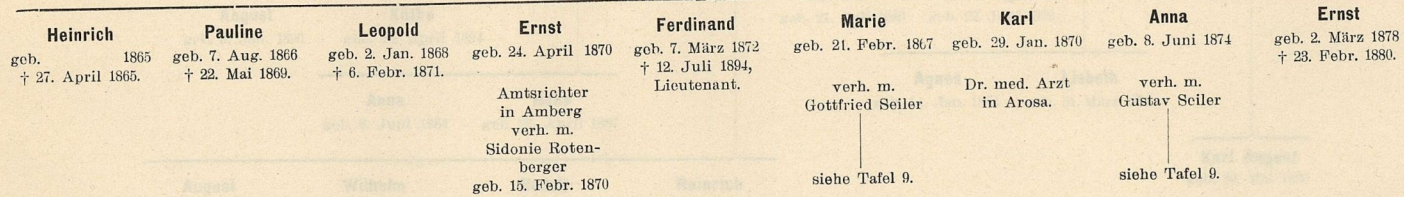
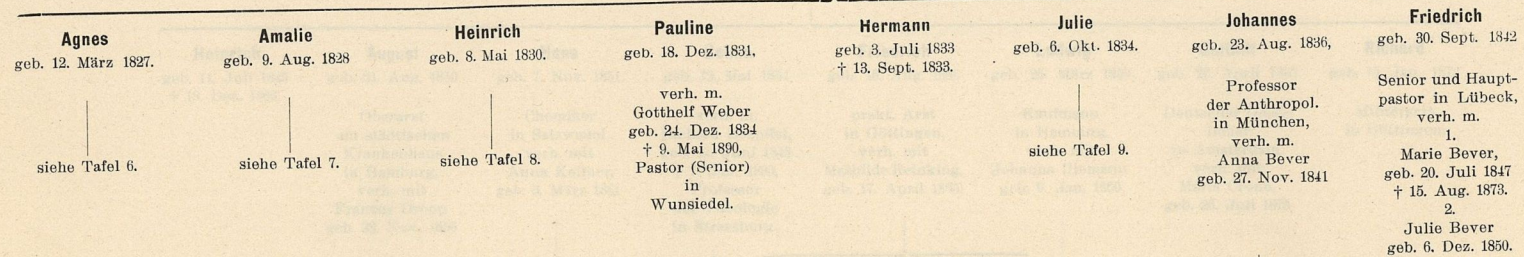
Elise
geb. 24. Jan. 1781
in Wittenberg
in Wittenberg
in Wittenberg

Johann
geb. 24. Jan. 1781
in Wittenberg

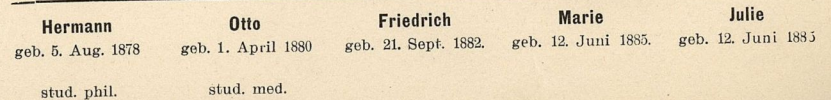
Friedrich Heinrich Ranke Selma Schubert

geb. 30. Nov. 1798
in Wiehe,
† 2. Sept. 1876
in München.
Oberkonsistorialrat
in München.

geb. 25. Jan. 1806
in Freiberg
i. Sachsen,
† 7. Sept. 1878 in
Laufzorn b. München,
Tochter von Gotthilf
Heinrich v. Schubert
Professor
der Naturgeschichte
in München.



Heinrich
geb. 3. Febr. 1901



Friedrich Heinrich Ranke Selma Schubert

geb. 25. Jan. 1788
in Weimar
† 2. Sept. 1859
in München
Oberkonsistorialrat
in München

Agnes geb. 12. März 1807	Amalie geb. 6. Aug. 1808	Heinrich geb. 2. Nov. 1808	Pauline geb. 18. Dez. 1808	Hermann geb. 21. Juli 1807 † 18. Sept. 1858	Julie geb. 2. Okt. 1804	Johannes geb. 22. Jan. 1807	Friedrich geb. 30. Sept. 1812
siehe Tafel 4	siehe Tafel 7	siehe Tafel 8	geb. 18. Dez. 1808 Dortmund Weimar geb. 21. Dez. 1804 † 3. Mai 1861 Leipzig (Leipzig) in Wuppertal	geb. 21. Juli 1807 † 18. Sept. 1858	siehe Tafel 6	geb. 22. Jan. 1807 Leipzig geb. 22. Nov. 1801 Anna Bayreuth geb. 28. Juli 1811 † 18. Aug. 1873 Anna Bayreuth geb. 6. Dez. 1808	geb. 30. Sept. 1812 Leipzig und Leipzig geb. 12. März 1807 in Anna Bayreuth geb. 28. Juli 1811 † 18. Aug. 1873 Anna Bayreuth geb. 6. Dez. 1808

Heinrich geb. 2. Nov. 1808	Pauline geb. 7. Aug. 1808 † 22. Jan. 1868	Joseph geb. 2. Jan. 1808 † 21. Febr. 1871	Ernst geb. 22. April 1807 † 12. Juli 1884	Ferdinand geb. 7. März 1812 † 12. Juli 1884	Maria geb. 21. Febr. 1812 † 23. Jan. 1879	Karl geb. 23. Jan. 1812 † 23. Jan. 1879	Anna geb. 6. Juni 1814	Ernst geb. 2. März 1818 † 27. Febr. 1880
geb. 2. Nov. 1808	geb. 7. Aug. 1808 † 22. Jan. 1868	geb. 2. Jan. 1808 † 21. Febr. 1871	geb. 22. April 1807 † 12. Juli 1884	geb. 7. März 1812 † 12. Juli 1884	geb. 21. Febr. 1812 † 23. Jan. 1879	geb. 23. Jan. 1812 † 23. Jan. 1879	geb. 6. Juni 1814	geb. 2. März 1818 † 27. Febr. 1880

Hermann geb. 6. April 1818 † 21. April 1880	Otto geb. 1. April 1820 † 21. April 1880	Friedrich geb. 21. Sept. 1822 † 15. Juni 1887	Maria geb. 15. Juni 1827 † 15. Juni 1887	Julie geb. 12. Juni 1831
geb. 6. April 1818 † 21. April 1880	geb. 1. April 1820 † 21. April 1880	geb. 21. Sept. 1822 † 15. Juni 1887	geb. 15. Juni 1827 † 15. Juni 1887	geb. 12. Juni 1831

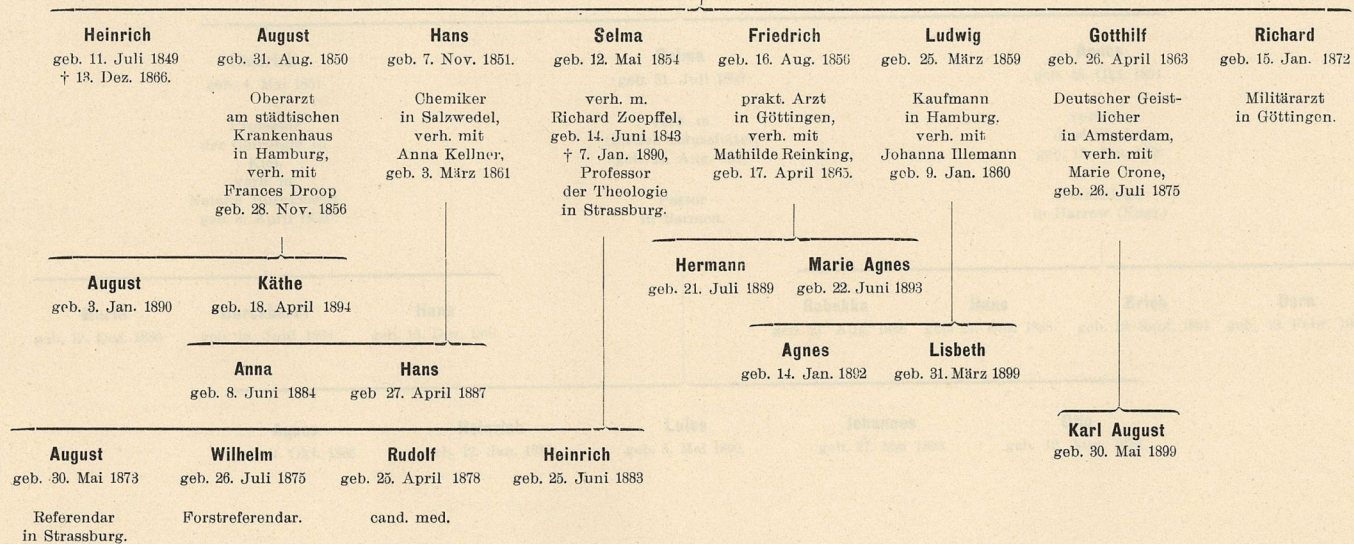
Agnes Ranke

geb. 12. März 1827
in Rückersdorf.

August Wiesinger

geb. 7. Aug. 1818
in Artelshofen.

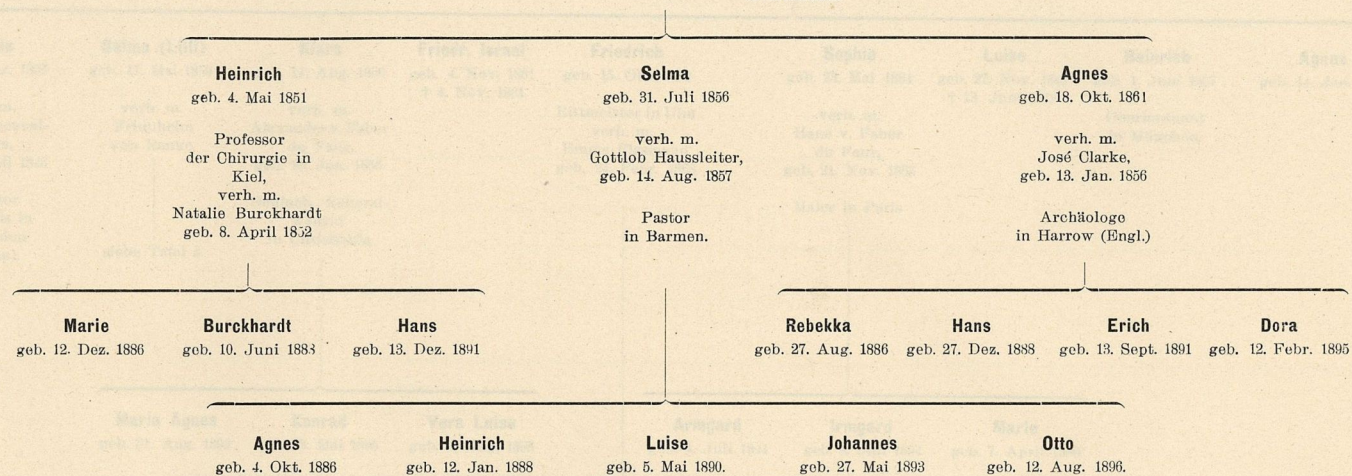
Professor
der Theologie und
Ober-
konsistorialrat
in
Göttingen.



Amalie Ranke Hans Helferich

geb. 9. Aug. 1828
in Rückersdorf.

geb. 4. Nov. 1817
in Neufchâtel
† 8. Juni 1892
in München,
Professor
der National-
ökonomie
in München.



Amalie Ranke Hans Hellerich

geb. 2. Aug. 1828
in Lützenhagen
in München
Professur
der Katholik.
ökonom.
in München

Heinrich
geb. 4. Jan. 1821
Lehrer
der Chirurgie in
Zürich
geb. in
Amalie Hellerich
geb. 2. April 1821

Günz
geb. 21. Juli 1820
geb. in
Günz
geb. 11. Aug. 1821
Lehrer
in Heilbronn

Agnes
geb. 18. Okt. 1821
geb. in
geb. in
geb. 15. Jan. 1822
Arzt
in Heilbronn (Geb.)

Maria
geb. 12. Dec. 1820
geb. 10. Jan. 1821
geb. 12. Dec. 1821

Hans
geb. 27. Aug. 1820
geb. 27. Dec. 1820
geb. 12. Sept. 1821
geb. 12. Sept. 1821

Agnes
geb. 4. Okt. 1820

Heinrich
geb. 12. Jan. 1820

Luis
geb. 5. Mai 1820

Johanna
geb. 27. Mai 1821

Ulrich
geb. 18. Aug. 1820

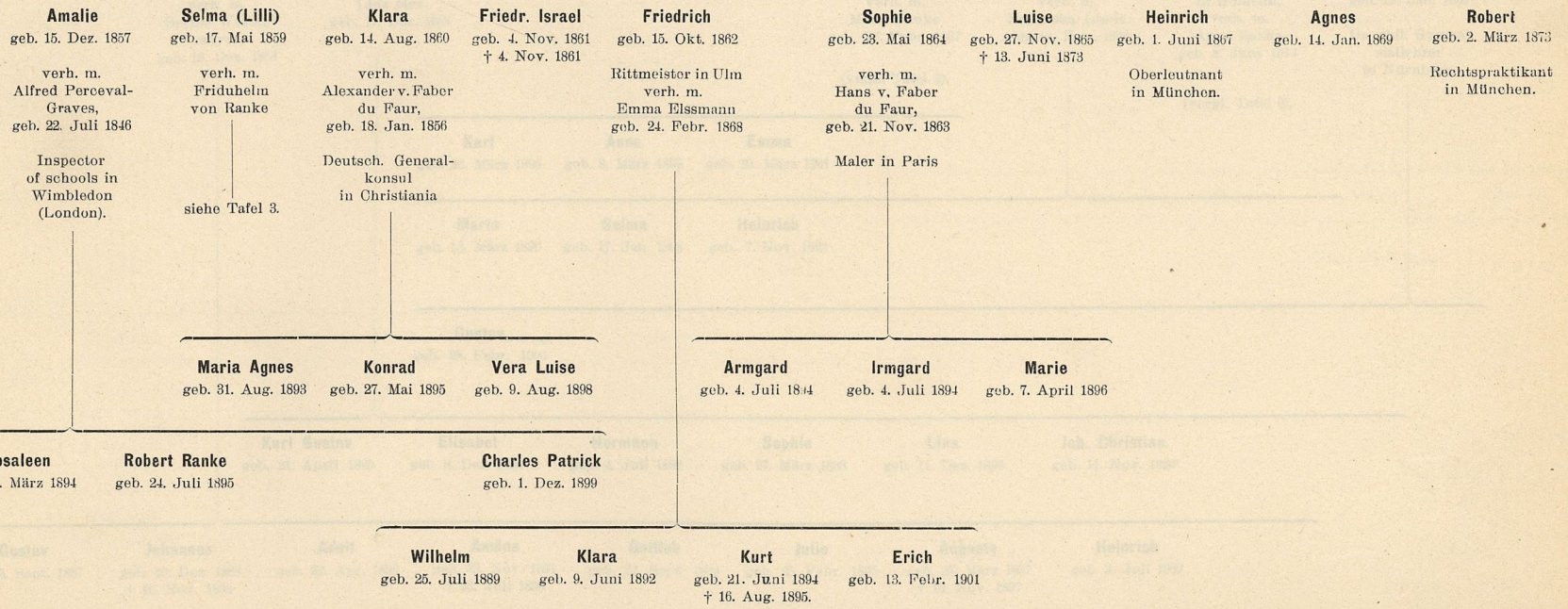
Heinrich von Ranke Luise Tiarks

geb. 8. Mai 1830
in Rückersdorf,

geb. 24. Juni 1831
in Jever.

Professor
der Kinderheil-
kunde
in München.

Tochter
des Astronomen
Ludwig Tiarks
in Jever.



Heinrich von Banko Luise Tanko

geb. 21. Juni 1851
in Jever.
Profess.
der Astronomie
Luise Tanko
geb. 21. Juni 1851
in Jever.

Amalie geb. 12. Dec. 1851 geb. 12. Dec. 1851 Hilf. Prof. Gross von Tanko geb. 22. Juli 1851 Hilf. Prof. in Physik in Wissenschaftl. London.	Selma (Lina) geb. 17. Juli 1850 geb. 17. Juli 1850 Prof. in Wissenschaftl. von Tanko	Klara geb. 11. Aug. 1850 geb. 11. Aug. 1850 Prof. in Alexandria, Egypten de Tanko geb. 19. Jan. 1850 Hilf. Prof. in Physik in Göttingen.	Friedr. Isidor geb. 1. Nov. 1850 geb. 1. Nov. 1850 Prof. in de Tanko geb. 22. Febr. 1850	Friedrich geb. 10. Oct. 1850 geb. 10. Oct. 1850 Hilf. Prof. in Physik de Tanko geb. 22. Febr. 1850	Sophie geb. 28. Juli 1850 geb. 28. Juli 1850 Prof. in Hilf. Prof. de Tanko geb. 22. Febr. 1850 Maler in Jever	Luise geb. 22. Nov. 1850 geb. 22. Nov. 1850 Prof. in de Tanko geb. 22. Febr. 1850	Heinrich geb. 1. Juni 1850 geb. 1. Juni 1850 Hilf. Prof. in München	Agnes geb. 13. Jan. 1850 geb. 13. Jan. 1850 Prof. in de Tanko geb. 22. Febr. 1850	Robert geb. 2. März 1850 geb. 2. März 1850 Hilf. Prof. in München
Clara geb. 22. Nov. 1850 geb. 22. Nov. 1850 Hilf. Prof. in Physik in Göttingen.	Rosine geb. 7. März 1850 geb. 7. März 1850 Prof. in de Tanko geb. 22. Febr. 1850	Marie Agnes geb. 22. Aug. 1850 geb. 22. Aug. 1850 Prof. in de Tanko geb. 22. Febr. 1850	Konrad geb. 22. Aug. 1850 geb. 22. Aug. 1850 Prof. in de Tanko geb. 22. Febr. 1850	Vera Luise geb. 2. Nov. 1850 geb. 2. Nov. 1850 Prof. in de Tanko geb. 22. Febr. 1850	Charles Patrick geb. 1. Jan. 1850 geb. 1. Jan. 1850 Hilf. Prof. in Physik in Göttingen.	Wilhelm geb. 20. Juli 1850 geb. 20. Juli 1850 Prof. in de Tanko geb. 22. Febr. 1850	Klara geb. 2. Juni 1850 geb. 2. Juni 1850 Prof. in de Tanko geb. 22. Febr. 1850	Kurt geb. 21. Febr. 1850 geb. 21. Febr. 1850 Hilf. Prof. in Physik in Göttingen.	Erich geb. 22. Febr. 1850 geb. 22. Febr. 1850 Prof. in de Tanko geb. 22. Febr. 1850
Marie geb. 2. April 1850 geb. 2. April 1850 Prof. in de Tanko geb. 22. Febr. 1850	Amgard geb. 1. Juli 1850 geb. 1. Juli 1850 Prof. in de Tanko geb. 22. Febr. 1850	Isengard geb. 2. Juli 1850 geb. 2. Juli 1850 Prof. in de Tanko geb. 22. Febr. 1850	Marie geb. 2. April 1850 geb. 2. April 1850 Prof. in de Tanko geb. 22. Febr. 1850						



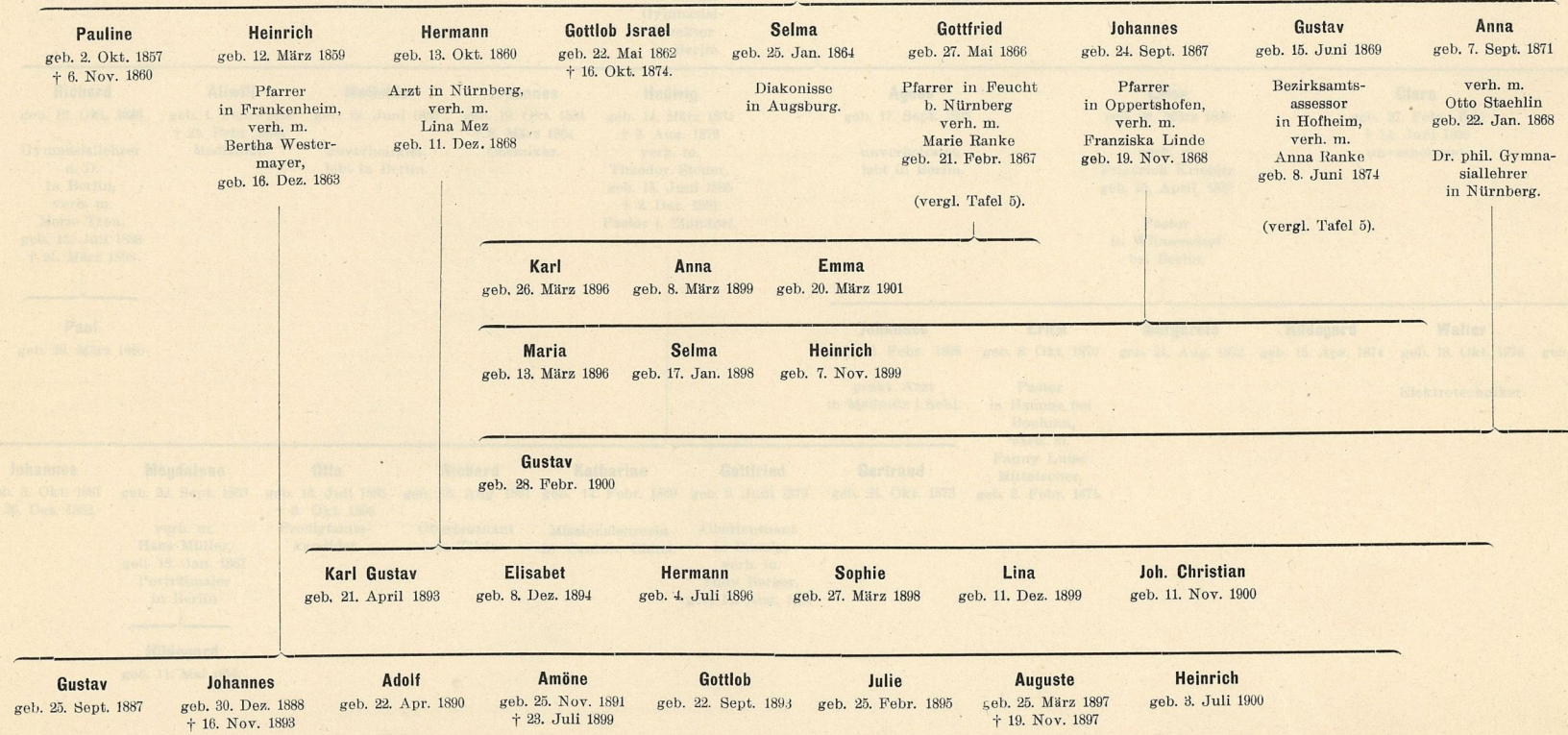
Tafel 9.

Julie Ranke

geb. 6. Okt. 1834
in Thurnau.

Gustav Seiler

geb. 12. Aug. 1824
in Wallersteiu,
† 15. Febr. 1893
Pfarrer
in Dornhausen



Tafel 10.

Ferdinand Ranke Fanny Pollau

geb. 26. Mai 1802
in Wiehe
† 29. März 1876
in Berlin.
Gymnasial-
Direktor
in Berlin.

geb. 6. Nov. 1804
in Halle,
† 26. Apr. 1867
in Berlin.

Richard
geb. 10. Okt. 1826
Gymnasiallehrer
a. D.
in Berlin,
verh. m.
Marie Treu,
geb. 15. Juli 1838
† 21. März 1893

Allwill
geb. 1. Febr. 1828
† 21. Febr. 1856.
Mediziner.

Mathilde
geb. 12. Juni 1830
unverheiratet,
lebt in Berlin.

Johannes
geb. 19. Okt. 1831
† 8. März 1864
Chemiker.

Hedwig
geb. 14. März 1834
† 6. Aug. 1876
verh. m.
Theodor Steuer,
geb. 15. Juni 1835
† 2. Dez. 1891
Pastor i. Zinndorf.

Agnes
geb. 17. Sept. 1836
unverheiratet,
lebt in Berlin.

Luise
geb. 28. März 1839
verh. m.
Friedrich Kriebitz
geb. 15. April 1837

Pastor
in Wilmsdorf
bei Berlin.

Clara
geb. 27. Febr. 1846
† 14. Juni 1900
unverheiratet.

Paul
geb. 29. März 1860

Johannes
geb. 26. Febr. 1866
prakt. Arzt
in Mallnitz i. Schl.

Erich
geb. 8. Okt. 1870
Pastor
in Hamme bei
Bochum,
verh. m.
Fanny Luise
Mittelacher,
geb. 2. Febr. 1871.

Margarete
geb. 21. Aug. 1872

Hildegard
geb. 15. Apr. 1874

Walter
geb. 18. Okt. 1876
Elektrotechniker.

Elfriede
geb. 10. Juli 1878

Johannes
geb. 5. Okt. 1861
† 26. Dez. 1862.

Magdalene
geb. 22. Sept. 1863
verh. m.
Hans Müller,
geb. 18. Jan. 1867
Porträtmaler
in Berlin

Hildegard
geb. 11. Mai 1893

Otto
geb. 16. Juli 1865
† 8. Okt. 1895
Predigtamts-
kandidat.

Richard
geb. 15. Aug. 1867
Oberleutnant
in Tilsit.

Katharine
geb. 14. Febr. 1869
Missionslehrerin
in Canton, China.

Gottfried
geb. 9. Juni 1870
Oberleutnant
in Danzig,
verh. m.
Tony Berger,
geb. 11. Aug. 1880

Gertraud
geb. 23. Okt. 1873

Ferdinand Franke Fanny Pollau

geb. 21. März 1824
in Berlin
† 28. März 1892
in Berlin
Ferdinand
Pollau
in Berlin
geb. 2. Nov. 1821
in Berlin
† 18. Apr. 1887
in Berlin

Richard
geb. 10. Okt. 1828
† 21. März 1892
in Berlin
Marie Thon
geb. 15. Juli 1829
† 21. März 1892

Alwin
geb. 1. Febr. 1828
† 21. Febr. 1892
in Berlin

Mathilde
geb. 12. Juni 1828
† 12. Juni 1892
in Berlin

Johannes
geb. 10. Okt. 1828
† 8. März 1892
in Berlin

Hedwig
geb. 14. März 1824
† 8. Aug. 1878
in Berlin
† 2. Dez. 1891
in Berlin

Agnes
geb. 17. Sept. 1828
† 17. Sept. 1892
in Berlin

Luisa
geb. 26. März 1829
† 26. März 1892
in Berlin
† 12. April 1871
in Berlin

Clara
geb. 22. Febr. 1828
† 14. Juni 1892
in Berlin

Paul
geb. 20. März 1860

Johannes
geb. 5. Okt. 1861
† 20. Dez. 1902

Margarete
geb. 23. Sept. 1862
† 23. Sept. 1902
in Berlin

Otto
geb. 16. Juli 1863
† 8. Okt. 1903
in Berlin

Richard
geb. 12. Aug. 1867
† 12. Aug. 1907
in Berlin

Katharine
geb. 11. Febr. 1868
† 11. Febr. 1908
in Berlin

Gottlieb
geb. 6. Juni 1870
† 6. Juni 1905
in Berlin

Gertraud
geb. 20. Okt. 1872
† 20. Okt. 1907
in Berlin

Fanny Luisa
geb. 2. Febr. 1871

Johannes
geb. 10. Febr. 1869
† 10. Febr. 1909
in Berlin

Erich
geb. 8. Okt. 1874
† 8. Okt. 1909
in Berlin

Margarete
geb. 21. Aug. 1872
† 21. Aug. 1907
in Berlin

Hildegard
geb. 15. Apr. 1874
† 15. Apr. 1909
in Berlin

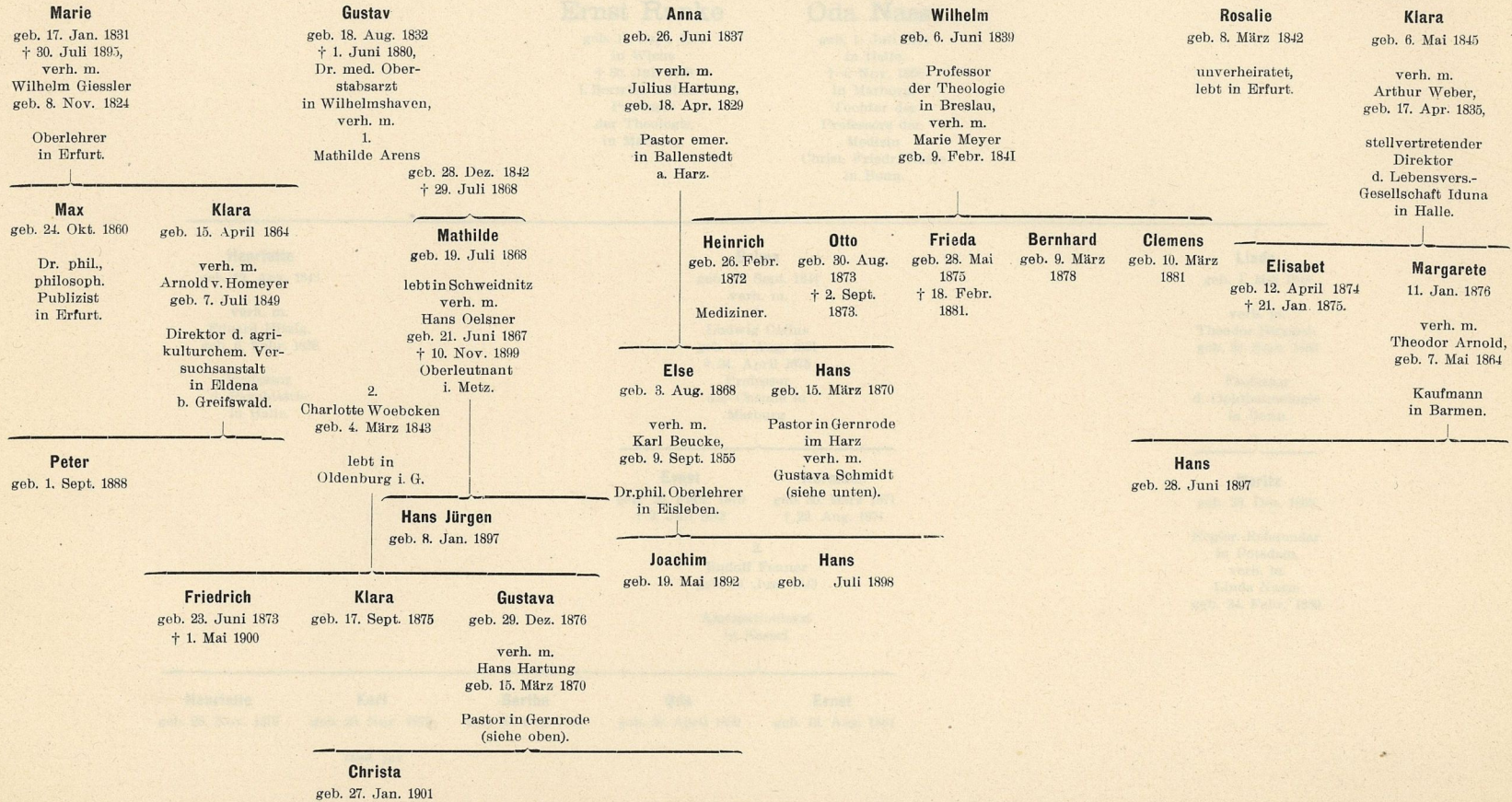
Walter
geb. 18. Okt. 1879
† 18. Okt. 1909
in Berlin

Rosalie Ranke Heinrich Schmidt

geb. 24. Nov. 1808
in Wiehe
† 12. April 1870
in Erfurt.

geb. 4. April 1800
† 5. Nov. 1875

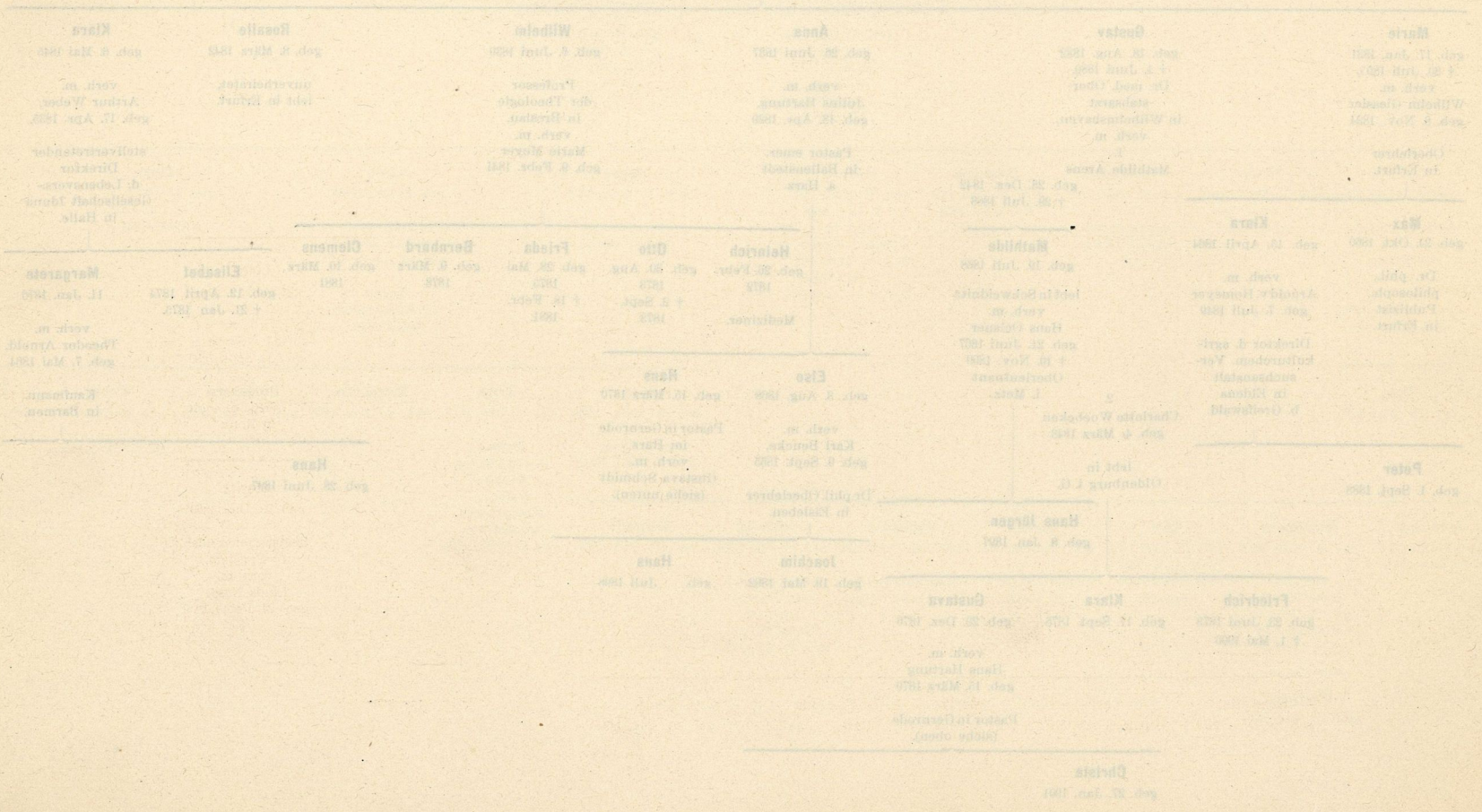
Pastor
in Erfurt.



Rosalie Franke Heinrich Schmidt

geb. 22. Nov. 1839
in Wittenberg
† 22. April 1895
in Halle

geb. 1. April 1809
† 2. Nov. 1872
in Halle



Ernst Ranke

geb. 10. Sept. 1814
in Wiehe
† 30. Juli 1888
i. Bertrich a. Mosel.
Professor
der Theologie
in Marburg.

Oda Nasse

geb. 1. Juli 1814
in Halle,
† 4. Nov. 1860
in Marburg,
Tochter des
Professors der
Medizin
Christ. Friedr. Nasse
in Bonn.

Henriette

geb. 12. Aug. 1843

verh. m.
Eduard Hitzig,
geb. 6. Febr. 1838

Professor
d. Psychiatrie
in Halle.

Selma

geb. 22. Sept. 1844
verh. m.

1.
Ludwig Carius
geb. 24. Aug. 1831
† 24. April 1875
Professor
der Chemie in
Marburg

Linda

geb. 1. Mai 1848

verh. m.
Theodor Sämisch
geb. 30. Sept. 1833

Professor
d. Ophthalmologie
in Bonn.

Ernst

geb. 26. Febr. 1870
† 2. Juli 1872

Hermann

geb. 30. März 1871
† 29. Aug. 1871

2.

Rudolf Fenner
geb. 10. Juni 1840

Amtsgerichtsrat
in Kassel.

Moritz

geb. 23. Dez. 1869

Regier.-Referendar
in Potsdam,
verh. m.
Linda Nasse
geb. 24. Febr. 1869

Henriette

geb. 28. Nov. 1879

Karl

geb. 29. Nov. 1879

Bertha

geb. 30. Dez. 1880

Oda

geb. 30. April 1882

Ernst

geb. 19. Aug. 1884

stud. jur.

Oda Nassau

geb. 1. Juli 1814
in Halle
† 4. Nov. 1880
in Marburg
Lehrerin der
Pädagogik an
Hochschule
in Marburg

Ernst Ranke

geb. 10. Sept. 1811
in Weimar
† 30. Jan. 1886
in Berlin
Lehrer an
Hochschule
in Marburg

Lied
geb. 1. Mai 1804
in Weimar
Lehrerin der
Pädagogik an
Hochschule
in Marburg

Salma
geb. 22. Sept. 1811
in Weimar
Lehrerin der
Pädagogik an
Hochschule
in Marburg

Hortense
geb. 12. Aug. 1811
in Weimar
Lehrerin der
Pädagogik an
Hochschule
in Marburg

Maria
geb. 21. Febr. 1810
in Weimar
Lehrerin der
Pädagogik an
Hochschule
in Marburg

Ernst
geb. 20. Febr. 1810
† 2. Juli 1871
in Weimar
Lehrer an
Hochschule
in Marburg

Ernst
geb. 10. April 1809
in Weimar
Lehrer an
Hochschule
in Marburg

Oda

Bertha

Kath

Hortense





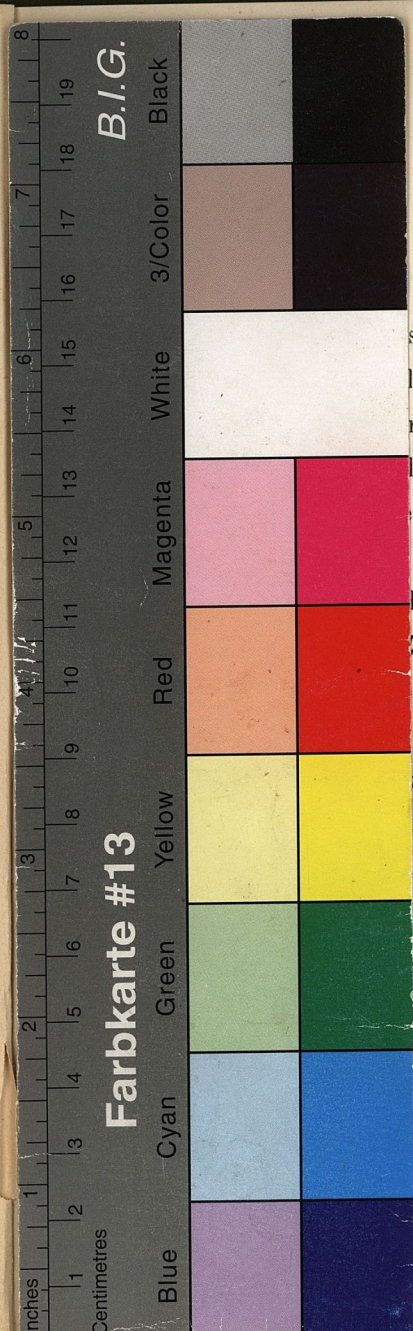
79 B 837



Lesesaal







Die folgenden „Stammtafeln“ sollen einen Ueberblick über die Entwicklung der Familie Ranke geben. Ihre Spuren soweit es möglich war, hinauf verfolgt zu haben ist das Verdienst des einstigen Professors der Theologie in Marburg, Ernst Ranke, der alle ihm zugänglichen Nachrichten über die Familie sammelte. Die folgende Zusammenstellung fusst im wesentlichen auf seinen nachgelassenen Familienpapieren, die mir seine Tochter, Frau Geheimrat Hitzig in Halle, in freundlichster Weise zur Verfügung gestellt hat. Die Fortführung des Stammbaumes auf die jetzt lebende Generation, die ich in den letzten Jahren vornahm, wurde mir durch Mitteilungen der verschiedenen Familienglieder ermöglicht.

Dass die Stammtafeln nun im Druck erscheinen, ist die Verwirklichung eines Gedankens, der bei der Hochzeit von Gustav Seiler und Anna Ranke im März 1900 in München angeregt wurde. Allen, die mir bei der Zustandekommen der vorliegenden Blätter mitgeholfen haben, sei hier noch einmal herzlicher Dank ausgesprochen.

Sollten sich trotz sorgfältiger Durchsicht noch Fehler finden, so bitte ich dieselben zu entschuldigen und zu korrigieren. Für Mitteilung von Verbesserungen oder Erweiterungen im Interesse einer Fortführung des Stammbaumes bin ich jederzeit dankbar.

München im März 1901.

[ermann]
H. Ranke, stud. phil.