





644





1354

S 355.

2te. Ausg. 00
Ka



F R E D E R I C I R U Y S C H I I

Anatomia & Botanices Professoris

T H E S A U R U S
A N A T O M I C U S
Q U I N T U S

Cum Figuris aeneis.

H E T V Y F D E
A N A T O M I S C H
C A B I N E T.

V A N

F R E D E R I C R U Y S C H I,

Professor van de Anatomie en Botan.

Met Kopere Platen.



A M S T E L Æ D A M I,

Apud JOANNEM WOLTERS, 1705.

FREDERIC RUYSSCHII
Lecturæ de Anatomia
THESSAURUS
ANATOMICUS
SIVE
DE ANATOMIA
CUM FIGURIS

FELIX DE
ANATOMISCH
GABRIEL
VAN
FREDERIC RUYSSCHII
Lecturæ de Anatomia
CUM FIGURIS

LEIPZIG
1711



THESAURUS Het V Y F D E
 ANATOMICUS ANATOMISCH
 QUINTUS CABINET.

Quinos continens afferes: quorum primo imposta sunt sequentia.

In sigh onthoudende vyf Planken, waar op dese navolgende zaken geplaatst zyn.

ASSER PRIMUS.

Op de Eerste PLANK.

N^o. I. **P**Hiala in liquore continens Infantis Caput, cujus pars Cranii superior est ablata, ut Cerebri portio videri posset.

Not. 1. Dictam Portionem Cerebri in Capitis cavo relictam, Pia matre obductam esse, hic licet cernere: per eam plurima vasa sanguinea repleta repunt, nec non innumeræ particulæ rotundæ, & albicantes, per eam sunt dispersæ, quæ mihi sunt pinguedo; aliis autem perperam dicuntur Piæ matris Glandulæ.

2^o. In utroque latere, supra dictam Cerebri portionem, plexus Choroideus sese videndum exhibet, estque coloris albicantis, quia ceraceâ materiâ non est repletus.

Thef. V.

3^o.

N^o. I. **E**En Vles met voght, waar in te zien is, 't Hoofd van een Kind, waar van het bovenste des Pans afgenomen is, om also een gedeelte van de hersene te kunnen zien.

Aanmerkt ten eersten. Dat het geseyde deel der hersene nog bedekt is met het dunne hersenvlies, waar door heen seer veel opgevolde slagh-aderkens passeren; ook ziet men in 't selve vlies ontelbaar veel ronde witte lichaamtjes, die ik oordeel niet anders te zyn als vet, hoewel andere dezelve voor klierkens hebben gehouden.

Ten tweeden, Boven het geseyde stuk van de Hersene, doet zich wederzyts op de Aderwyse vleghtingh, en is deselve wit van couleur, om dat de bloedvaten niet opgevult zyn.

A

Ten

3°. Sub Cute, in orbem dif-
fecta, pinguedo apparet, eâ-
dem formâ & colore, ficuti in
supradicta Pia matre.

N°. II. Phiala in liquore
confervans brachium pueri re-
cens nati, coloris vividi, cu-
jus manus continet portionem
Epidermidis humanæ: in ea
portione, quæ digito annula-
ri proximè adjacet, luculen-
ter visuntur productiones Epi-
dermidis, quæ investiunt pi-
los è cute erumpentes, idque
ad altitudinem aliquot linea-
rum.

Hæ autem productiones hic
jam comparent in superficie
interiore Epidermidis, quia in
Epidermidis separatione in-
vertuntur, ficuti videmus fieri
in chirotheca, cum eam extra-
hentes parte superiore arripimus,
sic enim chirothecæ pro-
ductiones, digitos tegentes,
simili modo invertuntur.

N°. III. Brachium pueri e-
jusdem notæ, in liquore con-
servatum: in hujus manu
continetur Corpus reticulare
testudinis.

Not. In hoc animali fora-
mina

Ten derden, Zoo ziet men, e-
ven onder het in 't ront afgesne-
de vel, het vet, in deselve cou-
leur en gedaante, gelyk in 't bo-
ven gemelde dunne Herssen-vlies.

N°. II. Een vles met voght,
waar in te zien is het Armtje van
een eerst-geboore Kindje, 't welk
levendigh van couleur is, in wiens
Handje onthouden werd, een stuk
van 't Opper-velleke van een
Mensch; in dat gedeelte, 't welk
naast aan de pinck is, kan men
bequamelyk zien alle de uytsteek-
felkens van 't Opper-velleke, waar
van de Hayrtjens omvanghen
werden, ter plaatse, daar zy uyt
't vel voortkomen, en dat eeni-
ghe linie hoogh, en dese uytsteek-
felkens van 't Opper-velleke ko-
men ons hier omgekeert voor, dat
is, sy werden hier gezien aan de
inwendighe Opper-vlakte, en
dat wegens haare overstroopin-
ghe, anders komen zy uyt de Op-
per-vlakte voort.

Het zelve ziet men in 't uyt-
trekken van de Handschoenen,
wanneer men deselve uyttrekken-
de van boven aangryp, als dan zoo
is 't, dat ook haare uytsteekfels,
die de vingeren decken, als over-
stroopt en omgekeert werden.

N°. III. Een Kinds Armtje op
de selve wyse geconserveert, des-
selfs hand onthoud in sig het net-
wyse lighaam van een Schiltpad.

Aanmerkt, Dat de gaatjens
van

mina corporis reticularis esse admodum capacia, iisque lustratis, facilius in subiecto humano in conspectum producuntur.

N^o. IV. Brachium pueri, vitæ speciem referens, in cuius manu continetur portio Lingvæ vitulinæ, ita dissectæ, ut sequentia luculenter videre liceat, &

1^o quidem, quomodo papillæ nervosæ Corpus reticulare lingvæ transeunt, in lingvæ area desinant.

2^o. Videndas sese exhibent in hoc objecto innumeræ papillæ nervosæ, ab integumentis denudatæ, idque in superficie hujus objecti.

3^o. Dictas papillas nervosas in suis extremitatibus crassiores fieri, videri hic potest, & verosimile quoque est, integumenta lingvæ productiones & expansiones dictarum papillarum esse.

N^o. V. Fœtus humanus, jamjam nati, manus, in liquore continens portionem Epidermidis humanæ, ut & corporis reticularis Malpighii.

Not. 1^o. Cuticulam hic esse coloris cineracei, corpus reticu-

van 't Net wyse lighaam zeer ruym zyn, en die gesien zynde, kan men se in een mensch ook veel eerder in 't gesigt krygen.

N^o. IV. Een Armtje van een Kindje, levendig van couleur, in wiens Handje onthouden werd een stuk van de Tongh van een Kalf, 't welk zoodanig is bereyd, dat men dese navolgende zaaken klaar zien kan.

Aanmerkt ten eersten, Op wat wyse de Zenuw-tepeltjens, door het Net-wyse lighaam des tonghs passerende, in 't vlakke des tonghs komen te eyndigen.

Ten tweeden, soo vertoonen haar dese Zenuw-tepeltjens naakt, en van haar dekzel t'eenemaal ontbloot, langs de Opper-vlakte deses voorwerps.

Ten derden, Kan men hier zien, dat dese geseyde Zenuw-tepeltjens aan 't eynde komen te verdikken, en 't is ook waarschynelyk, dat de bekleedzels van de tongh, uytspanzels zyn van de geseyde tepeltjens.

N^o. V. Een Handje van een jongh geboore Kindje, mede hangende in een vogt, en vattende tusschen de vingertjens een stuk van 't Opper-velleke, en ook het Net-wyse lighaam van den mensch, door de Heer Malpighius eerst uytgevonden.

Aanmerkt ten eersten, Dat het Opper-velleke asgrauw, en het

4 THESAURUS ANATOMICUS V.

ticulare contra coloris subflavi.

2^o. Papillas in corpore ret: microscopii ope videri posse, sc: portiones, quæ abruptæ, in corpore retic. relictæ sunt.

3^o. Papillas extra Epidermidem non nihil hic propululare, idque propter diutina macerationem in liquore.

N^o. VI. Brachium infantis, viventis speciem referens, & manu tenens Duram matrem hominis, per quam plurimæ Arteriæ, ceracea materia repletæ, sunt disseminatæ. Quam dura, crassa, tenax & veluti tendinosa sit dicta membrana, hic videre est.

N^o. VII. Infantis Brachium, viventis instar rubicundum, & nullis rugis contractum; inter digitos manus continetur ramus floris passionis, fructu præditus, in quo fructu quamvis mollis sit, nulla ruga; imo in extrema ejus parte floris clavi conservati.

N^o. VIII. Fœtus recens nati portio stomachi, a cujus fun-

Net-wyfe lighaam geelagtigh van couleur is.

Tentweeden, Dat de Tepeltjens, door toedoen van een vergrootglas, sigtbaar zyn; namentlyk dat gedeelte der zelve, 't welk in 't Net-wyfe lighaam is blyven sitten, als men het van 't vel quam te scheyden.

Ten derden, Dat dese Tepeltjens hier ook wat komen uyt te puylen, buyten de Opper-vlakte van dit Opper-velleke, en dat wegens het lang weyken in de vogt.

N^o. VI. Een Armtje van een jong Kindje, mede levendigh van couleur, in wiens handje gevonden werd het harde of dikke Herffen-vlies van een mensch, waar door men de opgevulde Slagaderen menighvuldigh ziet loopen: ook staat hier aan te merken, de ongemeene dikte, taylorheid, hardigheyd en peesagtigheyd van 't geseide vlies.

N^o. VII. Een Armtje van een Kindje levendig rood van couleur, waar aan niet de minste onnatuurlyke rimpel gevonden werd: tusschen desselfs vinger-tjens hout het een tak van de passie-blom met desselfs vrugt vast, in welke vrugt mede niet een rimpel te zien is, hoewelfe sagt in 't aantasten is: ook vind men aan desselfs uysterste de nageltjens des bloems nogh vast sitten.

N^o. VIII. Een stuk van de Maagh van een jongh geboore Kind,

of V. ANATOMISCH CABINET. 3

fundo magna Omenti portio dependet, quæ in præparatione illibata, nulla contrahit foramina, quantumvis nonnulli existiment Omenta in naturali statu esse foraminulenta, id quod à vero alienum; si autem suspenfa manu non tractetur, facillime omentum foramina contrahit.

Not. Præterea stomachi portionem rubicundissimam esse propter Arteriarum repletionem, & præsertim quidem tunicam villosam & Nerveam.

Nº. IX. Placenta Uterina humana integra, rubicundissima, propter vasorum sanguineorum. Placentam constituentium, repletionem.

Not. in Variis locis superesse integumentum, quo superficies Placentæ, Uterum respiciens, integitur: ut autem hoc magis visui constaret, liquori innatat placenta. De hac re plura referam, cum pervenerim ad Asserem tertium hujus Thefauri.

Nº. X. Phiala in liquore continens Vasa arteriosa Cerebri humani, ceraceâ materiâ flavâ referta.

Kind, aan wiens onderste een groot gedeelte van't Net vast is, 't welk in de toebereydinghe gants en gaaf is gebleven, zoo datter niet een eenigh gaatje intevinden is, en sy by gevolg geabuseert zyn, dewelke sustineren, dat het Net natuurlyker-wyfe vol gaatjens zoude zyn. Het is wel waar, dat het ons vol met gaatjens voorkomt, als men het onsfagt handelt.

Aanmerkt daarenboven, Dat dit gedeelte des Maaghs zeer rood is, insonderheyd het Fluweele en Zenuw-agtigh vlies, wegens het opvullen der Slag-aderen.

Nº. IX. Een geheele Moerkoek van een mensch, welke zeer rood is, wegens het opvullen van alle de Bloet-vaten, welkers tsamenstel de Moerkoek maakt.

Aanmerkt, Dat op verscheyde plaatzen dit bekleetzel kan gesien werden, welk de binnenste oppervlakte van de Moerkoek (die aan de Baarmoeder gehegt is) komt te bekleden, en op dat zulk bequamer zoude gesien werden, zoo hangt dese Moerkoek in een groote vles met vogtigheyd; van dese zaak zal wyders gesproken werden, als ik tot de derde Plank van dit 5de Cabinet zal gekomen zyn.

Nº. X. Een vles met vogt, waar in bewaard werden de Bloetvaten der Herssens van een mensch, opgevult met een Geelwassighe substantie.

Nº.

A 3.

Nº.

Nº. XI. Phiala, in qua continetur Pia mater, cujus vasa arteriosa ad extremum usque sunt repleta.

Not. Extremitates ultimas tomenti instar esse tenues, & tamen ceraceâ materiâ repletas.

Nº. XII. Arteria splenica vitulina in liquore conservata, & repleta materiâ ceraceâ rubrâ, cujus extremitates præbent speciem penicillorum, ex parte detritorum.

Nº. XIII. Phiala in liquore conservans hominis Piam matrem integram, & quidem fere illibatam; hujus Arteriaz ad extremum usque mirum in modum sunt repletæ, ita ut tomentum rubrum representent vasculorum extrema.

Not. præterea 1º. Piam matrem in hoc, ut & aliquando etiam in aliis objectis humanis, pinguedine variis locis esse ditatam.

2º. Processus Piæ matris, qui sese insinuant, inter interstitia circumvolutionum Cerebri, hic oppido quam bene posse conspici.

Nº. XIV. Portio intestini jejuni hominis, ita inversa, ut superficies interior hic facta sit

Nº. XI. Een vles in sijn houdende het dunne Herffen-vlies, wiens Bloet-vaten tot het alderuyterste toe opgevult zyn.

Aanmerkt, Dat derselver uyt-eynden zoo dun zyn, datse haar als dons vertoonen, egter is dese donsighe synheyd met een wassighe stoffe vervult.

Nº. XII. Des Milts-slag-ader uyt een Kalf in een vogt geconserveert, en met een Rood-wassighe stoffe opgevult, wiens uysterste takkens haar als half versleete penceelen vertoonen.

Nº. XIII. Een glas met vogt conserveerende daar in het geheele dunne Herffen-vlies van een mensch, 't welk by na ongeschonden van de Herffene afgenomen is, dese haare Slag-aderen zyn wonderbaarlyk vervult, zoo dat haar uysterste uyteynden eenigh dons vertoonen.

Aanmerkt ten eersten, Dat in dit dunne Herffen-vlies, hier en daar vet gevonden werd, 't welk meermalen komt te gebeuren.

Ten tweeden, Dat men de uytsteekfels van het dunne Herffen-vlies, die haar tusschen de omwindingen der Herffene invoegen, hier zeer bequamelyk zien kan.

Nº. XIV. Een gedeelte van de Nughtere darm uyt een mensch, zoodanig omgekeert, dat de binnenste Opper-vlakte nu hier de buy-

sit exterior, & sic juga (valvula conniventes Kerkringio dicta) ut & ita dicta Glandula luculenter conspici possint: hæ autem Glandula solitaria & miliares dicta, extra superficiem propullulant, cum contra in Intestino recto, ut & in iis, quæ dicuntur in agmen confita, instar fovearum sese videndas ut plurimum exhibeant.

No. XV. Fœtus humanus quinque fere mensium, liquori innatans, quem aggreditur Serpens Africanus exiguus, admodum elegans & rarus, unde, quasi pavefactus, caput posteriora versus reflectit, iterumque fugere viderur.

Hujus Inscriptio talis est:

MUNDUS LACHRYMARUM
VALLIS.

No. XVI. Brachium Infantis vitæ speciem referens, cujus manus continet Cerebri portionem, cujus parte corticali ablata, fulci & circumvolutiones subst: medullaris egregie conspiciuntur. In Phiala fundo vasa Arteriosa per Piam

buytenste geworden is, en alzoo is 't dat men de latwyse verhevenheden (dewelke de Hr. Kerkring oogluykende klap vliessen heeft gelieven te noemen,) als mede de zoogenaamde klierkens klaar kunnen gesien werden.

Dese eenfaame en geest-gelykende kliertjens puylen uyt, als kleene geestkens, daar men in tegendeel die geene, dewelke veel by een staande, en als by een gekoppelt zyn, meest holwys, en ingedooken vind, 't welk ook plaatze heeft in die van de Endeldarm.

No. XV. Een Kindje van ontrent vyf maanden dragts, leggende in een vogt, 't welk als van een zeer raar en moy Africaansch Slangetje aangetast werd, waar door het deffels hoofdje, als agterwaarts door vrese sehynt te buygen, om dien vyand quantsuys te willen wyken, met dit devys.

DE WERELD IS EEN
TRAANEN DAL.

No. XVI. Een Armtje van een klein Kindje levendig van couleur, in wiens handje te zien is een gedeelte van de Hersene eenes Kinds, waar van de schorsighe stoffe afgenomen zynde, de groeven, en de omwindighen van 't medullaare wesen byzonder curieus gesien kan werden; als mede op de grond van de vles de Slagaderen, die door het dunne Herfsen-

Piam matrem dispersa, copiose videri possunt.

N^o. XVII. Phiala in liquore continens Ramos Venæ Cavæ, per Hepar dispersos, aut potius Hepar ex parte constituentes; suntque eorum ramusculi longe pauciores non solum, verum etiam aliter constituti ac ramusculi Venæ Portæ, sicuti hoc distincte videri potest in præmissis & sequentibus Jecinoribus, ubi Vena Portæ & Vena Cava sibi invicem adhuc cohærent.

N^o. XVIII. Pueri Intestina infarcta, ceracea materia rubra, horum vasa sanguinea quoque sunt repleta.

N^o. XIX. Hominis Vesicula fellea aperta, in qua videntur duo calculi nucis Moschatæ magnitudine.

Not. 1^o. Hosce calculos forma non convenire cum iis, quæ sæpe reperiuntur in vesicula fellea: Hi enim sunt infar nuci Moschatæ rotundi, colore nigricantes, illi autem angulosi parvi, & sinuosi, superficie æquali & quasi politi & colore subflavo.

2^o. In interiore superficie dictæ Vesiculæ reperiuntur innumeræ foveæ minutæ, ceu Glandulæ Intestini recti, quæ etiam

fen-vlies loopen met een Rood-wassighe stoffe opgevult zynde.

N^o. XVII. Een vles met vogt waarin te zien zyn eenighe tacken van de Hol-ader des Levers, die opgevult zyn, welkers tackens niet alleen veel minder in getal syn, als wel die van de Poort-ader, maar ook selfs heel anders van constitutie, 't welk klaar te zien is in de voorgaande en navolgende Levers, daar de Hol en Poort-ader nogh aan den anderen vast zitten.

N^o. XVIII. Het gedarmte van een Jongeling, 't welk opgevult is met een Rood-wassighe stoffe, dese haar Bloet-vaten zyn ook opgevult.

N^o. XIX. Een opgesneede Galblaas van een mensch, waarin te zien zyn twee steenen, zoo groot als Noote-muschaaten.

Aanmerkt ten eersten, Dat dese steenen van satsoen niet overeenkomen met die geene, dewelke dikwils in de Gal-blaas zitten, want dese zyn, ront, swart, en als een Noote-Moschaat groot: de andere in tegendeel hoekig, wat uytgeholt, of met kuyltjens begaast, kleen, effen, glat, geelagtig en als gepolyft.

Ten twēden, In de binnenste Opper-vlakte vint men zeer veele kleene kuyltjens, representeerende ingetrokke kliertjens, gelijk

etiam fovearum instar sæpe se-
se videndas exhibent.

N^o. XX. Fœtus humani no-
vem circiter mensium Caput,
cujus parte Cranii superiore,
ut & Cerebro ablatis, viden-
das sese exhibent. Nervi olfa-
ctorii cum suis productionibus
per Os Cribriforme ad Nasi
tunicam, ejusque papillas, iter
facientibus.

Not, Præterea Cerebellum
proprium adhuc occupare lo-
cum.

ASSER SECUNDUS.

N^o. XXI. **P**Hiala sicca, in
qua conserva-
tur portio membranæ Chorii
vaccini, per quam disseminan-
tur rudimenta plurima placen-
tularum minutissimarum; in
iis oppido quam bene videri
poteff Placentulas nil esse, nisi
vasorum sanguineorum com-
pages, absque ullis glandulis.

Considerandum, dictas Pla-
centulas nonnullis Authoribus
antiquis dici Acetabula: cum
autem alii reperiuntur, qui
per Acetabula intelligant fi-
nus quosdam in uterinis pro-
tuberantiis Vaccarum, dum
utero gerunt; fatius fore exi-
stimavi

Thef. V.

stimavi

lykmen in de Endeldarm veelyds
vind.

N^o. XX. Het Hoofdje van een
Kindje van ontrent negen Maan-
den, wiens opperste van de panne,
als mede de Herffens weggenom-
men zynde, bescheydentlyk kon-
nen gezien worden de reuk-zenu-
wen met haar scheuten en door-
gangen door het Seef-been, die
haar dan verders gewoon zyn te
verspreyden door het vlies van de
Neus, en deffels tepeltjens.

Aanmerkt ook dat het agter-
breyn, nogh in sijn natuurtyke
plaatze is blyven sitten.

De tweede PLANK.

N^o. XXI. **E**En Vlesje, waar in
droogh bewaard
werd een stuk van 't Vlies Cho-
rion uyt een Koe, waar door haar
verspreyen zeer veel kleene be-
ginselen van Moer-koekjens: in
dese is bescheydentlyk te zien, dat
de Moer-koekjens niet anders
zyn, als een t'samenstel van bloet-
vaatjens sonder eenige tuffenko-
mende kliertjens.

Hier staat nog te confidereeren
dat dese geseyde Moer-koekjens
by zommige Autheuren ge-
heeten sijn Mâtjens, *Acetabula*,
maar dewyl andere hier mede al-
leen betekenen sekere kleene hol-
letjens, die men in de uytgefette
en verheevene deelen van de Baar-
moeder der Koeyen vint, terwylse
bevrugt zyn: zoo dunkt het my
B beter

B

beter

stimavi nomine Placentularum uti, quæ denominatio omnibus magis nota.

N^o. XXII. Phiala in liquore conservans portionem Cerebri infantis, cujus corticalis substantia est ablata, & sic longe distinctius sulci & circumvolutiones conspici possunt.

N^o. XXIII. Hominis adulti Auricula, in liquore conservata, quæ vitæ speciem refert: in ea videre licet innumeros poros cutaneos hiantes.

N^o. XXIV. Phiala liquore referta, in qua conservatur portio Pia matris Cerebellum investientis, è fœtu humano.

Not. 1^o. Quod Processus, qui sese insinuant inter Cerebelli lamellas, luculenter, variis locis, hic videre liceat.

2^o. Dictam membranam admodum esse tenuem & vasculosam, ita ut maximâ parte constituatur ex vasis sanguiferis, quæ, ne loco suo dimoveantur, continentur membranacea substantia, telæ Araneæ crassitiem, in ea ætate, vix excedente. Rem ita esse constabit, si quis vasa sanguinea,

beter te zyn, de benaminghe van Moer-koekjens te behouden, aangezien zulcx een yder kennelyker is.

N^o. XXII. Een Vlesje met Vogt, waar in gevonden werd een stuk van de Herffene van een Kind, wiens schorslige selfstandigheyt geweert zynde, d'omwindingen, en haar bystaande groeven veel beter kunnen gesien worden.

N^o. XXIII. Het Oor van een bedagt mensch, 't welk van een levendigh Oor niet kan onderscheyden werden, en ziet men in 't zelve ontallyke gapende Sweetgatjens.

N^o. XXIV. Een Vlesje met Vogt, en daar in een stuk van 't dunne Herffen-Vlies van 't agterbreyn, uyt een jongh geboore Kindje.

Aanmerkt ten eersten dat men hier duydelyk zien kan de uytsteekfels of aanhangzels, van 't gefeyde Vlies, dewelke haar fetten tusschen de mooten van 't agterbreyn.

Ten tweeden. Dat dit Vlies byster dun is, en seer ryk van bloetvatiens, dewelke, op dat se niet uyt haare plaatse door dese of geene oorzaaken zoude komente wyken, zoo ist, dat se door dese vliesighe substantie, die in die tyd niet dikker is, als een spinnewebbe, gehouden werden. Dat dit alzo is, zal klaar blyken, wanneer men de bloedyaten of alleen

guinea aut solummodo Arterias hujus Membranæ repleverit ceraceâ materiâ tinctâ, idque ad ultimas extremitates usque; tum enim id, quod membranofum est, albicante colore nobis occurrit.

Si quis autem de crassitie piæ matris vellet judicare, quatenus sese videndam exhibet sine repletionem vasorum, facile falleretur; tunc enim crassior apparebit, propter vasa sanguinea, quæ post mortem, ut plurimum maxima parte, inanita sunt, & sic ad crassitiem Piæ matris multum conferre videntur.

Nº. XXV. Acetabulum ossis innominati foetus immaturi, sub cujus medio ligamentum nerveo cartilagineum in conspectum venit, in liquore.

Not. 1º. Dicitur ligamenti basin ad robur articuli, admodum esse latam, & expansam, acetabuloque affixam, donec pervenerit ad marginis partem inferiorem, ubi ab acetabulo recedens inseritur in caput ossis femoris.

2º. Dicitur ligamentum rubedine esse perfusum, propter arteriolarum repletionem.

Nº.

leen de Slag-aderen van dit Vlies met een geveerde wassighe stoffe komt te vervullen, tot de uiterste uyteynden, als wanneer dan het vlietighe ons wit voor komt.

Maar zoo ymand zoude willen oordeelen van de dikte van 't dunne Herffen-vlies, zoo als het ons voorkomt, zonder dat de bloetvaten opgevult zyn, zoo zoude men ligt bedrogen werden, aangesien het ons dicker voorkomt, wegens de bloetvaten, dewelke na de dood meest altoos voor het grootste gedeelte ledigh zyn, waar door se het geseyde Vlies schynen te verdikken,

Nº. XXV. De Panne van het Naam-loofse-been, van een onvoldrage Schepseltje, onder wiens midden men zien kan de zenuw kraakbenige band voort te komen en legt dit in een glaasje met vogt.

Aanmerkt ten eerste, dat dese band vry breed en uytgefrekt is aan desselfs voortkomen of grond, en dat tot versterking van het junctuur. Ook is dezelve zoo ver met de panne vereenigt, tot onder aan de rand van de panne, alwaar 't de panne verlatende, sich komt te planten in 't hooft van het Dye-been.

Ten tweeden, dat dese band ons hier rood van couleur voorkomt, wegens het opvullen der Slagh-aderkens.

B 2

Nº.

N^o. XXVI. Intestinula fœtus immaturi, ceraceâ materiâ nigrâ referta; & sic apparent tanquam in corpore vivo, ubi Meconio nigro sunt repleta.

Not. Arterias dictorum intestinorum egregie esse repletas.

N^o. XXVII. Phiala in liquore continens unam ex Placentulis Ovinis, ceraceâ materiâ flavâ repletam.

Hoc objectum tam nitide hic nobis occurrit, ut nemo sine admiratione illud adspicere possit. Arteriolarum enim repletio, ramusculorum divisio, & extremitatum succositas visum allicere debent.

N^o. XXVIII. Ren fœtus ovini, cujus Arteriæ non sunt repletæ, ita ut omnia admodum confusa nobis occurrant: cum autem arteriæ sunt repletæ, veram constitutionemcernere licet, sicuti hoc apparet in objectis præcedentibus.

N^o. XXIX. Phiala liquore referta, in qua conservatur portio Pulmonis serpentis.

N^o. XXX. Portio Venæ Cavæ per Hepar dispersæ, aut potius, quæ Hepatis partem gibbo-

N^o. XXVI. Het gedarmte van een onvoldrage Vrughje, met een swartwassige stoffe opgevult, op datse ons zoude voorkomen, gelykfe opgevult zyn in levendighe voorwerpen met een swarte stoffe, die men *Meconium* heet.

Aanmerkt dese haare Slagaderkens seer curieus opgevult te zyn.

N^o. XXVII. Een Vlesje met vogt, onthoudende een van de Moer-koekjens uyt een Schaap, 't welk met een geel-wassighe stoffe is opgevult.

Dit voorwerp komt ons so curieus voor, dat niemand 't zelve als met verwondering kan aanschouwen, want het vervullen der Slagaderkens, de verdeelingh der Takjens, en de sappigheyd der uyteynden, moeten ons gesigt aanlokken, ja vervoeren.

N^o. XXVIII. De Nier van een onvoldrage Vrughje van een Schaapje, wiens Slagaderkens niet opgevult zyn, zoo dat ons alles als verwart voorkomt, maar als dese haare Slagaderkens vervult zyn; zoo kan men desselfs waare wesen beschouwen, gelyk zulks blykt in de voorgaande voorwerpen.

N^o. XXIX. Een Vlesje met vogt, waar in te zien is, de Long van een Slangh.

N^o. XXX. Een stuk van de Hol-ader des Levers, of liever die des Levers bultighe gedeelte maakt: hoe veel, en waar in de Hol-

gibbosam constituit. Hæc autem Vena quantum differat à Vena Portæ, per fig. expressi in præcedente Thef. 2.

N^o. XXXI. Phiala ficca & in ea calculi, in Vesica biliaria humana reperti; quamvis autem hi ceu politi, flavi & splendentes, imo angulosi sint, non rarò tamen reperi eos rotundos, superficie inæquales, Nucis Moschatæ magnitudine, & nigros, uti supra innui N^o. XIX.

N^o. XXXII. Phiala ficca, in qua reservantur Calculi ex eodem loco ad intestina propulsi, & per anum excreti.

Circa hosce calculos observari potest, eos aded esse leves, ut in aquam positi, aquæ innatent.

N^o. XXXIII. Phiala in liquore conservans Oculum Gallinæ, ita præparatum, ut Musculus nictitans cum suo tendine videri possint: hujus tendo sub alio Musculo, tanquam per trochleam, repit.

N^o. XXXIV. Pueri vera intestini susceptio, quæ post cruciatus varios, mortis fuit causa.

Not. Phiala, dictum objectum

Hol-ader der Levers verschillende is van de Poort-ader is in 't II. Cabinet met Fig: verbeelt.

N^o. XXXI. Een droogh vles-sie, waar in bewaard werden eenighe Steenen, die in de Galblaas van een mensch gevonden zyn, en hoewel deese geel-agtigh hoekigh en blinkend zyn, zoo heb ikse somtyts swart, rond, en on-gelyk van oppervlakte, ja rou in 't aantasten gevonden, in groote een Noote-muschaat gelyk zyn-de, hoedanig te zien zyn in dit selfde Cabinet.

N^o. XXXII. Een droogh vles-sie, waar in gevonden werden eenighe Steenen, die uyt die selve plaatse tot in de holte van 't gedarmte zyn gedreven, en zoo verders door de stoelgangh geloft.

Omtrent dese steenen bemerkt men zoo groote lightigheyd, datse in 't water geworpen zynde, komen te dryven.

N^o. XXXIII. Een glaasje met vogt, waar in te zien is, 't Oogh van een Hoen, 't welk zoodanig toebereyt is, dat men de Oogh-blickende Spier met desselfs peese bequamelyk zien kan, dese syne peese loopt onder een andere Spier door, gelyk als door een catrol.

N^o. XXXIV. Een waare inschietinghe van 't gedarmte, de-welke na zeer heevighe pynen, de oorzaak des doods in een Jonghe geweest is.

Aanmerkt, Dat dit glaasje in plaats

B 3

ctum continens, obturata est, loco Vesicæ, cute humana, tam artificiose præparata, ut vasa sanguinea repleta, cutim summa rubedine imbuant.

Nº. XXXV. Phiala sicca, continens portionem Venæ jugularis, ex caballo.

Not. parte superiore, ubi ramulum promit, duas reperiri valvulas sanguinis regressum præpedientes.

Nº. XXXVI. Thymus infantis rubicundissimus præ copia vasorum sanguineorum, ceraceâ materiâ repletorum.

Nº. XXXVII. Phiala in liquore conservans Os petrosum Infantis, in cujus capsula, quæ hic aperta, conspici licet officulum stapedem in suo situ naturali, membranula tenuissima obductum, per quam plurima vascula arteriosa repunt.

Not. Præterea, membranulam, dictam capsam cingentem, rubicundissimam esse, propter Arteriolarum repletionem.

Nº. XXXVIII. Hepatis tertium Ligamentum tenuissimum, robustum tamen, cujus ope Hepatis limbus connectitur diaphragmati, idque in sinistro

plaats van een stuk van een blaas, gedekt is met een stukje van mensche vel, wiens bloetvatjens zoo konstig zyn opgevult, dat het vel gants rood is geworden.

Nº. XXXV. Een droog glas, waar in gevonden werd een stuk van de Hals-ader van een Paard.

Aanmerkt, Dat aan het bovenste van dit voorwerp, alwaar een takje komt uyt te spruyten, twee klapvliessen gevonden werden, die de verkeerde loop des bloets tegenstaan.

Nº. XXXVI. De Sweserik van een Kind, die ons rood voorkomt, wegens het opvullen der Slag-aderen.

Nº. XXXVII. Een vlesje met voght, waar in bewaart werd het Steen-been van een klein Kind, in wiens busse off trommeltje, 't welk hier geopent is, te sien is het Stegel-reepje in syn natuurlyke plaats, omvangen synde van een seer dun vliesje, waar door heen veele bloetvatjens loopen.

Aanmerkt daarenboven, Dat het vliesje 't welk de Busse off Trommel bekleed zeer rood is, wegens het opvullen der Slag-adertjens.

Nº. XXXVIII. Een vlesje met vogt, in sich onthoudende de derde Band des Levers, die wel zeer dun, maaregter sterk is, door wiens toedoen de rand des levers in de linker zyde ontrent de punt

sinistro latere, circa cartilagineo eniformem, hoc Ligamento Hepar continetur, ne nimis fluctuet in dextrum latus.

Not. 1°. Huic Ligamento coherent portio Hepatis, ut & Diaphragmatis, idque in liquore.

2°. Plurimis vasculis sanguineis ditatum dictum Ligamentum.

N°. XXXIX. Phiala sicca, continens Penem pueri, cujus membrana cellulosa flatu repleta, de qua materia videri potest. Respons. ad Epist. Problem. XV. ubi per figuras hanc membranam delineandam curavi.

N°. XL. Phiala, in cujus fundo videre licet Pulmonem Embryonis recentem, & bene constitutum.

Not. In fundo Phialæ, in liquore repletæ, dico reperiri Pulmonem: nunquam enim liquori supernatabit Pulmo bene constitutus, si foetus, in Utero materno moriatur, ante suum exitum; ita ut, vel ex ignorantia, vel ex malevolentia contrarium sustinuerint, qui mihi olim adversabantur, tanta cum astutia; id quod illis condono.

punt van 't borstbeen gehegt is aan het Middel-rift, hier door is 't, dat de Lever in syn plaats gehouden werd, en niet te veel na de regter zyde kan verplaatfen.

Aanmerkt ook, Dat aan dese derde Band nogh vast sitten een stukje van 't Middel-rift, en ook van de Lever: ook is dese Band met veel opgevulde Slag-adertjens voorzien.

N°. XXXIX. Een droogh glaasje, waar in gevonden werd de roede van een Kind, wiens celluleuse vlies met wind vervult is. Over dese materie kan men nasien myn antwoord op de XV. voorgestelde Brief. alwaar ik dit vlies afgebeeld heb.

N°. XL. Een glaasje met vogt, op wiens grond gezien werd de Longh van een seer kleen en onvoldraage Kindje, dewelke fris en vers was.

Aanmerkt dat ik segh, dat dit Longhetje op de grond van 't glaasje gelegen is. aangesien de Longhe fris en wel gestelt zynde, noyt dryft in eenighe voght, ik sprecke van Kindertjens, die in 's Moeders lyve sterven, en nogh niet geademt hebben: zoo dat sy, die my voorheen contrarieerden en stoutelyk tegenspraken, zulkx off door onwetentheyd, of door quaadaardigheyd hebben gedaan, 'tgeen ik haar van harte vergeve. N°.

Nº. XLI. Phiala in liquore conservans portionem membranæ Chorii foetus humani, quam in duas partes, maxime inter se discrepantes, separavi, harum altera tenuissima & pellucida foetum respiciens, Pseudo-Alantois à me vocabitur nomine in posterum, propterea quod vera Alantois in homine non reperiatur; altera autem, quæ opaca, crassior, non extensilis, & utramque faciem Placentæ obducens, Chorii nomen retinere poterit, (illa enim inservit fulciendis vasis sang:) modò illam portionem, quæ recedit à Placenta, & per quam rarissime vasa sanguinea visuntur dispersa in homine, mihi liceat nominare membranam Placentæ villosam: usum enim peculiarem, obtinere existimo; scilicet, quod sit ceu Tunica Villosa intestinorum tenuium, in quam Chylus sese insinuat, ut eò facilius radices vasorum lacteorum chylum recipere possent; sic quoque succus nutritius in extremitatibus Arteriarum Uteri confectus, & in dictam Tunicam villosam sese insinuans, ab Venarum Placentæ extremitatibus suscipitur, & ad foetum

Nº. XLI. Een vles met vogt, waar in een stuk van 't vlies Chorion, van een Jong geboore Kindje te sien is, 't welk ik in twee vliessen, van den andere zeer verschillende, heb gescheyden; hier van is 't een, 't welk kindwaarts geplaaft is, seer dun, en als doorsigtigh zynde, van my voortaan geheeten *Pseudo-alantois*, waar mede ik te kennen geven wil, datter een alsoo genoemde Alantois in den mensch niet te vinden is: maar het ander dat niet doorsigtigh, dikker, seer broos, en beyde de oppervlaktens van de Moer-koek bekleet, kan men de naam van Chorion wel laten behouden, want de bloedvaten worden daar door by een gehouden en ondersteunt, alleen zoude ik goetvinden, dat men dan dat gedeelte, 't welk van de Moer-koeks oppervlakte afwykt, en waar door men selden eenighe bloetvatjens siet passeeren, de naam van *Noppig vlies des Moerkoeks* noemden; aangefien ik oordeele, dat het een bysonder gebruyk heeft: namentlyk, 't voedende sap uyt de uytteynden van de Slag-aderen te ontfangen, en door syn noppen 't zelve in te trekken en te behouden, tot dat de uyteynden der aderen 't zelve nevens het aderlyke bloet na haar nemen, en door de Navelader tot de vrugt voeren, even gelyk men ziet te gebeuren in 't Fluweele vlies der dunne darmen, waar in sigh de Ghyl set, tot dat

se

tum per funiculum umbilicalem deducitur.

Dixi foetus succum nutritium in extremis Arteriolis uterinis confici, id quod auctores olim Glandulis Uterinis, nunquam visui exhibitis, ad scripsere; tale quid nemo unquam demonstrare poterit; jam autem dubitandum non est, dictæ extremitates Arteriolarum Uterinarum in sui extremo aliam subire mutationem, ut aptæ natæ sint ad succi nutritii confectionem, ex sanguine arterioso. In ovibus, dictæ extremitates Arteriolarum Uterinarum in vasa vermicularia, nullis intercedentibus Glandulis, mutantur, quemadmodum depingi curavi in Thesauri II. descriptione; utrum hoc etiam locum habeat in corpore humano, nondum satis exploratum habeo: sed ad viam, unde digressus sum.

Dicta portio Tunica Chorion, quæ mihi Villosa aut succosa, uteri cavitatem non solum, verum etiam Placentæ uterinæ faciem, quæ uterum respicit, obducit, id quod absurdum, & tanquam chimæra plurimis quidem videbitur, at-

Thef. V. ra-

se van de worteltjens van de Melk-aderen opgenomen en verstuert werd.

Ik zegge, dat het voedende sap, waar door de Vrugt gevoet werd, in de uyteynden der Slag-aderen des' lyfmoeder toebereyt werd, welk gebruik de Auteurs eertyds toeschreven aan eenighe alsoo genoemde, en noyt getoonde Kliertjens van de Lyfmoeder.

Daar is nu niet meer aan te twyfelden, of de uyteynden der Slag-aderen van de Lyfmoeder nemen eenige veranderingh aan, waar door sy bequaam werden tot het bereyden van 't voetsel uyt het Slag-aderlyke bloed. In de Schapen veranderen haar dese uyteynden der Slag-aderen van de Lyfmoeder in wormwyse vaatjens, zonder eenighe tusschenkomende Kliertjens, gelyk ik dese afgebeeld hebbe in de beschryvinghe van 't II. Cabinet: of zulks ook plaatse heeft in de Lyfmoeder van een Vrouw, dat heb ik tot nogh toe niet genoegsaam ondersogt.

Om dan weder te komen tot de wegh, waar van ik wel zoude afdwalen, zoo zegh ik, dat dat gedeelte, 't welk ik het Sappighe of Noppighe Vlies noeme, niet alleen dat deel van de holte des Lyfmoeders komt te bekleeden, dat buyten de koek, en genoegsaam bekend is, maar ook selfs de

C opper-

tamen veritati consentaneum esse reperient, qui debito modo per Arteriam umbilicalem Placentam ad extremum usque ceraceâ materiâ rubrâ repleverint: nam hoc factò, tota Placenta, (quæ nil aliud nisi vasa sanguinea,) summa rubedine perfunditur, & sic in conspectum venit dicta Tunica Villosa aut succosa, cinereo colore prædita, quam si accurate perferutatus fueris, Lect. Benevole, reperies illam esse continuam, cum Tunica Villosa, mihi dicta. Vid. Tab. 1. Fig. 1. Thef. V.

Dixerit forsân aliquis, si illa portio chorii, quæ mihi succosa seu Villosa, continuet cum ea portione per quam Vasa sang: repunt, quare diverso nomine insigniri velim? Resp. hoc à ratione non esse alienum, quoniam diversum usum obtinere mihi videntur; illa enim portio, per quam myriades vasorum sang: sunt dispersæ, vasa continet, ne loco dimoveantur: Altera vero, quæ mihi succosa, rarissime vasis sang: superbit, vil.

oppervlakte des Moer-kocks, die na de Lyf-moeder ziet of tegens de Lyf-moeder aansit.

Dit sal wel beuselagtig en voor ongelooflyk van sommige opgenomen werden, egter zullen sy het alsoo inder daad en waarheyt bevinden, dewelke op een bequame wyse de Moerkoeks Slag-ader tot de uyteynden toe met een rood-wassighe stoffe zullen komen te vervullen, want zoo doende, zal de geheele Moer-kock, (die anders niet is, als alleen bloetvaten en vhesen,) een rode couleur aannemen, en dit geseyde Vlies blyft sijn asverwighe couleur behouden. Dat ook dit Vlies continueel is met het andere sappige gedeelte, zal men dan ook klaarlyk kunnen zien. Ziet de 1. Plaat. Fig. 1. van dit V. Cabinet.

Ymand zal mogelyk vragen, indien dat gedeelte van het Vlies Chorion, 't welk ik vlockig of Sappigh heb geheeten, continueel is met dat deel, waar door alle die Bloed-vaten lopen, en Chorion heet, wat reden is om dese twee deelen met verscheyde benaminghen te noemen? Ik antwoorde, zulkx niet zonder reden te zyn, om dat, zoo ik meen, sy verscheyde zyn in haar gebruyk; want dat gedeelte, waar door zoo groot een menigte van Bloed-vaten lopen, dat houdt dese Bloet-vaten by een, op dat se niet zouden van een komen te wyken; maar door het ander deel, van

villosior quoque, & minus tenax. Intestinum jejunum continuat quoque cum duodeno & Ileo, attamen in totum haud conveniunt inter se, & ea de causa diversis insigniuntur quoque nominibus. Mesenterium membrana est, quæ continuat cum Mesocolo, diversa tamen habent nomina, quia portio illa connectit tenuia, hæc autem crassa intestina.

Nº. XLII. Phiala in liquore conservans Testiculum humanum dissolutum.

Nº. XLIII. Phiala sicca continens intestinula fœtus immaturi, ceraceâ materia referta.

ASSER TERTIUS.

Nº. XLIV. **P**hiala in liquore conservans portionem substantiæ corticalis Cerebri humani dissolutam, quam à capillo dependentem nil esse, nisi vascula fanguinea, ex hoc subiecto luculenter apparet: suntque dicta vascula fanguinea cor-

van my het Sappighe of Noppige Vlies geheeten, ziet men zeer raat eenige Bloetvaatjens passeeren, ook is het selvige ruwer, en niet zoo stevigh: Den nughteren darm is ook wel continueel met den twaalfvingerighe, en boghtige Darm, maar sy komen niet over een in alles, en daarom zoo heeft mense ook byzondere namen gegeven. Het Darm-scheyl is een Vlies, 't welk continueel is met het *Mesocolon*, maar noghtans heeft het verscheide namen, om dat aan het eerste gedeelte het dunne gedarmte, vast is, aan 't andere in tegendeel het grove.

Nº. XLII. Een Vlesje met voght, waar in bewaart werd een uytgerafelde Testicul van een mensch.

Nº. XLIII. Een droogh Glas, en daar in het Gedarmte van een onvoldrage Vrughtje, 't zelve is met een rood-wassighe stoffe opgevult.

De derde PLANK.

Nº. XLIV. **E**en Vlesje met voght, waar in te zien is een klein stukje van de schorsighe substantie van de Hersene van een mensch, 't welk ontdaan zynde en aan een hayrtje hangende, klaar doet zien, dat de geseyde schorsighe stoffe niet anders is, als een 't samenstel van Bloet-vaatjens, en wel insonder-

corticalem Cerebri substantiam constituentia tam subtilia, ut prima fronte visa, nobis occurrant, tanquam tomentum rubicundum, propter vasorum repletionem ceraceâ materiâ rubrâ.

N^o. XLV. Phiala in liquore continens Cerebri humani portionem, cujus cortex non dissolutus præ copia vasculorum sanguineorum repletorum, rubicundus apparet, medullaris verò albicat.

Not. 1^o. In medullari substantia plurima puncta reperiri rubicunda, quæ nil, nisi vascula sanguinea repleta, & transversim scissa.

2^o. Quamvis substantia medullaris, Corticalem mole superet, variis tamen locis in Cerebri peripheria, corticalem substantiam medullarem superare mole sua, hic constat.

N^o. XLVI. Phiala in liquore conservans portionem substantiæ Cerebri, cujus substantia Corticalis, in totum non repleta ceraceâ materiâ rubrâ, minus distinctè repræsentat, qualis sit vera ejus constitutio.

N^o.

heyt van Slag aderkens : en zyn dese Bloet-vaatjens, de schorffige substantie makende, zoo subtiel, dat deselve met het eerste opslagh der ooghen gesien zynde, eenighe roffe dons verbeelden, wegens der zelve roode opvullingh met een rood-wassighe stoffe.

N^o. XLV. Een Vles met vogt in zigh onthoudende een stuk van de hersene uyt een mensch, wiens schorffige substantie niet ontdaan zynde, zigh rood opdoet wegens het opvullen der Bloetvaten, de merghagtighe of medullaire substantie is in tegendeel witagtigh.

Aanmerkt ten eersten. Dat 'er in de merghagtighe selfstandigheyt veele roode stippen gezien werden, die niet anders zyn, als vervulde en doorgesnede Bloetvaatjens.

Ten tweede, hoewel de merghagtighe selfstandigheyt de schorffige in veelheyt overtreft, zoo ist eghter, dat op verscheyde plaatzen, in den omtrek der Hersene, de schorffige dicker is, als de merghagtighe, gelyk men zulkx hier ook zien kan.

N^o. XLVI. Een Vles met vogt conserverende een stukje van de Hersene, wiens schorffige of uytwendighe zelfstandigheyt in 't geheel niet is vervult met een rood-wassighe stoffe, weshalven men niet te recht zien kan, wat van desselfs hoedanigheyt is.

N^o.

N^o. XLVII. Portio Placentæ Uterinæ muliebris, ceraceâ materiâ flavâ repleta, cujus facies (ut supra dictum) Uterum respiciens, vel quæ Utero connectitur, membranâ succosâ seu villosâ adhuc est obducta.

N^o. XLVIII. Fœtus humani Cerebellum cum annexa protuberantia annulari, bifecta, & liquori immersa.

Not. 1^o. Ut interiora distinctius nobis occurrant, à seta dependet in liquore dictum objectum.

2^o. Corticalis substantia in totum rubicunda, propter repletionem supra memoratam, Medullaris contra albicat.

3^o. Hoc objectum tam distincte, & luculenter demonstrat Corticalem substantiam esse Vasculosam, ut hisce visis, nemo de rei veritate diutius anceps hærare possit.

N^o. XLIX. Portio Cerebri humani, in quo Nervorum Opticorum coalitio, ut & eorum proventus ex Thalamis distincte videri possunt.

Not. Præterea Cerebelli processum, vermiformem dictum, subst: non esse distinctum à reliqua

N^o. XLVII. Een stuk van een Moerkoek van een Vrouw, 't welk met een geel-wassighe stoffe is vervult, en is desselfs oppervlakte, die zich met de Lyfmoeder vereenight (gelyk hier voren is gesegt) met een Sappigh of Vlokkig dekzel nogh bekleet.

N^o. XLVIII. Het Agterbreyn van een jongh geboore Kindje, met desselfs ronde verheventheyt, deselve is in twee gespouwen, en werd hier in een voght geconserveert,

Aanmerkt ten eersten. Dat dit voorwerp aan een hayrtje in een witte en heldere voght hangt, ten eynde het inwendighe gestel te beter zoude te voorichyn komen.

Ten tweeden. De geheele schorffige stoffe is rood, wegens het opvullen, gelyk hier vooren gemelt is, het merghagtighe wesen is in tegendeel wit.

Ten derden. Dat de schorffige substantie uyt Bloed-vaten bestaat, wyft dit voorwerp ons zoo evident aan, dat niemand het zelve gezien hebbende, aan de waarheyt zal kunnen twyfelen.

N^o. XLIX. Een stuk van de Hersene uyt een mensch, waar in de vereeninge der gesigtzenuwen, als mede haar voortkomen uyt der selver Slaap-kamers, bequaam gezien kunnen werden.

Aanmerkt daarenboven, dat het wormwyse uytsteeksel van 't Agter-breyn, in wesen niet is verscheyden van de rest van 't Ag-

liqua Cerebelli substantia, hic videre est.

N^o. L. Hepar vitulinum ex carne, uti vulgò (ast minus caute) loquimur

Not. Dictum objectum in liquore conservatur, ut luculentius ramorum divaricationes in conspectum venirent.

N^o. LI. Phiala liquore repleta, in qua conservatur foetus humanus, quinque præter propter mensium cum dimidio, dextrâ ferens portionem Piaë Matris, quæ scatet Arteriis repletis, ejus inscriptio talis est,

VITA QUID EST? FUMUS
FUGIENS, ET BULLA
CADUCA.

Not. Hunc foetum situm habere talem, qualem obtinet in Utero materno.

N^o. LII. Portio Cerebri, cum integro Cerebello.

Not. 1^o. Reptatus Arterio-
larum per Cerebelli superfi-
ciem, hic luculenter videri
potest, quia repletæ sunt dictæ
Arteriæ.

2^o. Arteriæ Cervicalis unio-
nem cum Arteriis Vertebrali-
bus, earumque ramificatione,
distincte hic videre licet, nec
non

ter-breyn, maar is met het selvi-
ghe over een komende.

N^o. L. Een ontvleesde Lever
van een Kalt, gelyk men gemeen-
lyk, edogh te onrecht spreekt.

Aanmerkt, dat het selve in een
voght hangt, op dat men de ver-
delinghe der tacken en tackjens te
beter zoude kunnen zien.

N^o. LI. Een Vles met voght,
waar in te zien is een Kind van on-
trent vyf en een halve maand
dragts, 't zelve houdt in sijn regh-
ter handje, een stuk van 't dunne
Herssen-vlies, 't welk vervult is
van roode opgevulde Slag-ader-
kens, met dit devys.

WAT IS 'T LEVEN? EEN
VOORBY GAANDE ROOK,
EN VERDWYNENDE BOBBEL.

Aanmerkt, dat dit Kind zoo is
gelegen in dese Vles, gelyk het
gemeenlyk in 's Moeders lyve
leyt.

N^o. LII. Een stuk van de Herf-
sene, met het geheele Aghter-
breyn.

Aanmerkt ten eersten, dat de
cours of loop der Slagh-aderen,
langhs de oppervlakte van 't Agh-
ter-breyn, hier zeer bequaam
kan gesien worden, om dat de
Slag-aders opgevult zyn.

Ten tweeden, zoo kan men
hier ook in 't gesichte krygen de
vereeninghe der Nck-slagh-aders
met de twee Wervel-slagh-aders,
als

non portionem Tunicae Arachnoideae, praesertim supra processum vermiformem, ubi fluctuans apparet, Phiala non nihil mota.

3°. Processus vermiformis cum duobus processibus Cerebelli, ad ejus latera siti, longe distinctius hic videri possunt, quam in objecto recenti.

4°. Quid sit de subdivisione substantiae Corticalis Cerebelli, in millenas particulas quadrangulares, de quibus egi, & quas depingi curavi in Respons. Epist. Problem. XII. ad Clariss. Virum Etmullerum, hic quoque videre licet.

5°. Loco vesicae, dicta Phiala obturata est Membrana, myriadibus Arteriolearum repletarum superbiente, id quod observavi quoque in omnibus fere Phialis de quibus egi, & in posterum agere decrevi, & hoc non solum ut visui gratiam conciliarem, verum etiam, ut diversitas vasorum sang. reptatus videri possit.

Nº LIII. Phiala in liquore con-

als mede der selver verdeelinghe in tackjens, en voornamentlyk ook een gedeelte van 't derde Herffen-vlies, het Spinne-web-wyfe vliesje, *Tunica Arachnoidea* geheten zynde, 't welk leyt en drielt off fluctueert in 't glas, als men het zelve wat komt te bewegen.

Ten derden, Het Worm-wyfe uytsteeksel, met 'de twee op zy staande uytsteeken van 't Achterbreyn kunnen hier ook veel klaarder gezien werden, als wel in een vers afgestorven lighaam.

Ten vierden, Watter sy van de smaldeelinghe of subdivisie van de schorsfighe selfstandigheyd des Agter-breyns, in duysende van vierkante deeltjens, waar van ik niet alleen gehandelt heb, maar die ook heb laten afbeelden in 't antwoord op de XII. voorgestelde Brief aan de Hr. Etmuller, zulkx kan men hier ook zien.

Ten vyfden, Dit glas is gedekt, in plaats van een blaas, met een stuk van een vlies, waar door heen duysende van bloetvatjens komen te passeren, en heb ik zulkx ook gedaan ontrent meest alle de glazen, waar van voor heen is gesproken, en die nogh staan beschreven te werden; de reeden die ik hier toe had, was niet alleen tot cieraad van 't oog, maar ook om de verscheydenheyd van de coers der bloetvaten te kunnen zien.

Nº LIII. Een vlesje met vogt, en

conservans ossium Tarsi humani portionem, hæc ossa in unum coälita, & in aliam substantiam mutata, nil minus, quam ossa illius loci repræsésentant, idque ex muliere, cujus pes extremus Spina Ventosa fuerat obfessus.

Nº. LIV. Intestinula foetus immaturi tenuia, nitidissime repleta & conservata, per quæ distribuuntur vasa sanguinea, ceraceâ materiâ flavâ repleta.

Nº. LV. Phiala, & in ea foetus humanus trium circiter mensium cum dimidio, cujus caput decumbit, loco pulvinaris, super Placentulam, tali Inscriptione

LIBER AB OMNI MALO,
IN PACE QUIESCO.

Nº. LVI. In medio hujus Asseris reperitur Pedamentum magnum, cui insidet rupes naturalis, instructa non solum Calculis humanis, membranisque, per quas repunt vasa sanguinea repleta, verum etiam Renibus humanis, Ureteribus, &c. ita ut rupes naturalis immediate haud videri possit.

Præterea dicta rupes obfessa est ramis vasorum sanguineorum,

en daar in een gedeelte van de beentjens des voor-voets van een vrouw, wiens voet met een winddoorn *Spina Ventosa* was beset, en syn desselfs beenderen van de voorvoet als in een gesmolten, en in een ander wesen verandert, verbeeldende niet minders, als beentjes van die plaatze.

Nº. LIV. Het dunne gedarmte van een onvoldraghe vrughtje, dewelke zeer curieus vervult en bewaart zyn geworden, en zyn derselver bloetvatjens met een Geel-Wassighe stoffe opgevult.

Nº. LV. Een glas, en daar in een Kindje van drie en een halve Maand dragts, wiens Hoofdje gelegen is op een Moer-koekje in plaats van een oorkussentje, met dit devys,

VAN ALLE ONHEYLEN BE-
VRYD, RUST IK HIER IN
VREEDE.

Nº. LVI. In 't midden van dese plank staat een groote pedestel, en daar op een natuurlyke Steenrots, voorsien niet alleen van steenen, die uyt 's menschen lighaam zyn gekomen, maar vindmen op de zelve ook mensche Nieren, water-pesen en vliessen, waar door heen vervulde bloetvaten passieren; zoo dat dese natuurlyke Rots inmiddels niet kan gesien werden.

Daarenboven is dese Rots overal beset met bloetvaten, dewelke op-

tum, qui repleti ceraceâ materiâ rubrâ, repræsentrare videntur Corallia rubra.

In fastigio hujus rupis sese videndum exhibet, sceleton foetus humani, sex circiter mensium, tali situ, & corporis incurvatione, ut capite anteriorum adacto, quasi alloqui velle videatur sceleton foetus humani ejusdem ætatis (sunt enim gemellorum sceleta) quod in fundo pedamenti pedibus insistit, tali inscriptione.

DECIPIMUR VOTIS, ET TEMPORE FALLIMUR, ET MORS DERIDET CURAS, ANXIA VITA NIHIL.

Not. Secundum sceleton pedes figit in fundo Pedamenti, talique situ corpus contorquet, ut capite sursum adacto, quasi auscultare & alterum sceleton aspiciere velle videatur cum inscriptione.

ET VIX DUM CÆPI VIVERE, VITA FUGIT.

Dictum sceleton pedes figens supra Pedamentum, sinistra continet partes generationis infantis, quas more antiquo à 40 annis præparaveram; ante vulvæ introitum videri potest membrana hymen.

Thef. V. Ante

opgevult zyn met een rood-wassighe stoffe, representeerende roode Coraal tacken.

In 't opperste van dese Rots doet zich op, het geraamte van een Kindje van ontrent ses maanden dragts, en dat met fulk een postuur, buyginghe des Lighaams, en na vooren wendinghe van 't Hoofdje, als of het gesprek wilde houden met het geraamte van een ander van deselve ouderdom, (want het zyn geraamtjens van tweelingen) staande op de grond van de geseyde pedestal, en aan de voet van de Rots, met dit opschrift.

WENSCHEN TYD BEDRIEGEN ONS, DE DOOD BELAGHT ONSË SORGE; EN ALSOO IS 'T LEEVEN NIETS.

Het tweede geraamte, staat aan de voet van de Rots, deszelfs Hoofdje is na boven gewent, als wilde het 't eerste aanschouwen en toeluyfteren, en heeft dit tot devys.

'T LEVEN IS VAN MY GEVLODEN, ZOO DRA HET MY WAS TOEGEBRAGHT.

Het onderste geraamte heeft in syn linker Handje een præparatie, die ik over 40 Jaaren præpareerde, op de wyse als men doe gewoon was, &c.

D

Nogh

Antepedem dictæ rupis, reperitur quoque sceleron fœtus humani trium circiter mensum cum dimidio, dextra gerens ramos Arteriosos è pulmone, repletos, & artificiosissime exsiccatos, quorum extremitates valde ténues & capillares sunt, hujus inscriptio est

NIL VOLENTIBUS
ARDUUM.

Nº. LVII. Phiala in liquore conservans Placentam uterinam. cujus Fig. I. Tab. I. continetur.

Not. 1º. Hanc Placentam, ea superficie, qua connectitur Utero, illibatam esse, unde non in multos globulos à se invicem separatos sit subdivisa, sicuti illa nobis ut plurimum occurrit, ob rudiorem extractionem, sed integra, ita ut tunica villosa, seu succosa, de qua supra egi, hic fere illasa nobis sese videndam exhibeat.

Dicta superficies semper, & quidem in statu naturali, sulcosa nobis occurrit, illi verò sulci operiuntur dictâ membranâ villosâ, nisi Placentâ rudiori manu in varias particulas disjungatur.

Nogh staat 'er op de voet des Rots het geraamte van een Kindje van ontrent drie en een halve maand dragts, in wiens reghter handje onthouden werden eenighe tacken van slag-aderkens, dewelke konstig opgevult en gedroogt zyn : dese haare uyteynden zyn zeer fyn, en curieus uyt de Longh gehaalt. Desselfs de-vys is.

NIETS ISSER SWAAR, VOOR
HEM DIE WIL.

Nº. LVII. Een vles met vogt, waar in te zien is, een voldraghe Moerkoek van een Vrouw, waar van de Figuur te zien is in de I. Plaat I. Figuur.

Aanmerkt ten eersten, Dat die oppervlakte, welke zich met de Lyfmoeder vereenight, gants ongeschonden is, weshalve dese oppervlakte niet in veele knobbelagtighe verdeeltheeden is gescheyden, gelykse ons meest voorkomt, wegens het ruwe aantasten : maar deselve is gaaf en geheel gebleven, zoo dat men het donsighe, of veselagtighe vlies, waar van hier vooren is gesproken, by na gants en gaar hier zien kan: door dese oppervlakte loopt in een welgestelde Moerkoek, altoos wel yets groevigs, edogh het zelve werd door het geseyde vliessigh wesen bedekt, ten sy dat door 't rouw handelen de Moerkoek, als in veele deelen, verdeelt komt te werden.

2º.

Ten

20. Diētā Tunicā villosam continuari cum ea parte Chorī crassiore, quæ Placentā obducit, ea facie, quæ fœtum respicit; hæc oppidò quam bene hic cernere licet, & sic constabit ut antea dixi, Chorī partem crassiorem, quæ mihi succosa & villosa, utramque superficiem Placentæ obducere.

Longe itaque à veritate recedit, quod dixerint olim Anatomici, sc. vasa sanguinea Placentæ, inofculari vasīs sanguineis Uterinis.

Quid præterea sit considerandum circa hanc materiam, supra innui, & in gratiam eorum, qui me olim sæpius rogarunt, quid sentirem de ita dicta Tunica Alantoide, non nihil hic addere animus mihi est. Quid statuendum sit de Alantoide brutorum & de ejus contento humore, hætenus mihi satisfacere non potui, multo minus quid dicendum de ita dicta Alantoide humana, quandoquidem nunquam illam invenerim, & objectorum inopia, temporis penuria, imo impensæ incredibiles, quas intra 40 annos feci, & adhuc facio, me detinuerunt hætenus: hoc saltem in medium proferam, quid observarim temporis successu.

Ten tweeden, Zoo kan men nu hier klaar zien, dat het donsighe vlies, continueel en vereenight blyft, met dat dicke deel van 't vlies *Chorion*, 't welk die Moer-koek vlakke bekleet, dewelke na het kind ziet, en waar door heen alle de bloetvaten loopen, en by een gehouden werden: Zoo dat gelyk hier te vooren is geseft, het dikste deel van 't vlies *Chorion*, beyde de oppervlactens van de Moer-koek komt te bekleeden.

Hoc verreift dan van de waarheit, 't geen de ontleeders eertyds waanden, namentlyk dat de bloetvaten van de Moer-koek haar inmiddels met die van de Lyfmoeder vereenighden.

Wat verders hier ontrent te considereren valt, heb ik hier vooren verhandelt; nu, tot voldoening van die my voormaals hebben voorgeworpen, wat ik van 't alsoo genaamde vlies *Alantois* en desselfs vogt inde beesten hield, zo bekenne ik gaarne, dat ik my daar ontrent nogh niet kan voldoen, veel min wat te houden is van 't bestaan van 't vlies *Alantois* en desselfs vogt in een mensch: nadien ik dit noyt gevonden hebbe, en door de schaarsheyd der voorwerpen, kortheyd des tyds, en bystre onkosten, die in veertigh Jaar van my gedaan zyn, ben ik terugh gehouden: 't geen ik egter daar ontrent geobserveert heb zal ik hier in 't kort verhaalen.

D 2

Noyt

Nunquam Urachum humanum inveni ita pervium, ut flatum aut liquorem ex Vesicæ cavitate adigere potuerim in peculiarem, ita dictam, Alantoidem; Urachus quidem apertus est, ad digiti transversi præter propter longitudinem, sed non ulterius.

Tunica Chorion, ut supra dictum, in duas lamellas separabilis, quas inter in statu (ut puto præternaturali) aliquando quidem inveni pauxillum liquoris; sed hoc ubique in corpore non raro contingit, scilicet liquores colligi inter membranarum duplicaturas, & hoc imposuisse Anatomicis existimo, qui Alantoidis existentiam statuerunt in corpore humano, id quod nunquam me statuisse memini.

3°. In dicta Phiala reperitur quoque frustum Placentæ, à dicta Tunica Villosa seu succosa separatum, ut vasorum constitutio accurate videri posset.

Noyt is my een eenigh pis-vat, *Urachus*, in een mensch voorgekomen, 't welk ik bevond toegangh te hebben tot een alzoogenaamde *Alantois* of pis-vlies, 't sy door blaafen of inspuytingh van vogten. Het pisvat word wel aan de grond van de blaas gevonden eenighe openingh te hebben, ontrent een vingher breed hoogh, maar dan komt de wind te stuyten: en verders is die niet te brengen.

Het vlies *Chorion*, gelyk hier boven geseght hebbe, kan men in twee deelen scheidt, tusschen dewelke zomtyds eenighe vogtigheyd gevonden werd, maar dat is, zoo ik meen, tegens de loop van de natuur; daarenboven zoo ziet men 't geheele lighaam door, dat meest alle de vlieten verdubbelt zynde, wel eenighe vogtigheyd plaatze geven, om daar voor eenighe tyd te huysvesten, maar zulkx is al mede onnatuurlyk, en dese verdubbeling van de *Chorion* en versamelingh van vogtigheyd tusschen desselfs verdubbelingh, geloof ik oorzaak geweest te zyn van haare erreur of dwaling ontrent dat alzoogenaamde vlies *Alantois* in de menschen.

Ten derden, In dit glas werd ook een stuk van een Moer-koek gevonden, wiens donsighe of sappigh vlies afgescheyden is, op dat men der bloetvaten gestel bequamelyk konde zien.

4°.

Ten

4^o. Funiculi umbilicalis vasa
fang: , ceraceâ materiâ repleta
hic luculenter conspiciuntur.

N^o. LVIII. Infantis Pes,
naturali rubedine perfusus, &
in liquore conservatus.

Not. 1^o. Omnes Musculi
Tibiam flectentes, & in postica
parte femoris siti, hic nitide
sunt separati, sc: Sartorius,
Gracilis, Semi-nervosus, Semi-
membranosus, & Biceps,
quos inter sub Genu Nervi, Os
sacrum transeuntes, & per femur
decurrentes luculenter videri
possunt. nec non eorum
ramificationes, sub genu, quarum
exterior gracilior, per
Musculos, Fibulæ instratos,
decurrit, alter verò, & crassior,
inter Tibiam & fibulam decurrens,
ramum largitur, qui
inter duo capita Musculi Gasterocnemii
externi decurrit ad calcaneum.

2^o. Parte anteriore conspiciendas
quoque sese exhibent
portiones Musculorum tibiam
extendentium sc: Musculi latitendinis,
Recti, vasti interni, & Vasti
externi. Suntque omnes hi Musculi
naturali rubedine perfusi.

Ten vierten, Des strengs
bloetvaten opgevult zynde, kunnen
hier bequaam gezien werden.

N^o. LVIII. Het been van een
kleen Kind, 't welk natuurlyker
wyse rood van couleur voorkomt,
leggende in een vogt.

Aanmerkt ten eersten, Alle de
spieren, die het scheen-been buygen,
en op 't agterste van 't dye-been
geplaaft zyn, kan men hier zeer
bequaamelyk zien, namentlyk de
snyders-spier, de schraale-spier,
de halfzenuw-agtighe, de half-
vliesighe en twee hoofdighe
spieren. Tussen dese spieren kan
men de zenuwen zien, dewelke
door het Heyligh-been lopende
haar door de dye verspreyden, als
mede der zelve twee tacken of
scheuten onder 't vouwen van de
knie, waar van de buytenste en
schraalste door die spieren loopt,
dewelke op 't kuyt-been leggen;
de tweede en dikkere tack, loopende
tusschen het scheen-en kuyt-been,
geeft een tak van sich, dewelke
tussen de twee hoofden van de
buytenste kuyt-spier nederwaarts
afloopt na de hiel.

Ten tweeden, Van vooren
doen zigh op een gedeelte van de
spieren die het scheen-been uytsteken,
namentlyk de breed-pee-fighe,
de reghte, de vaste-uytwendighe,
de vaste-inwendighe, en zyn alle
dese spieren natuurlykerwyse
rood van couleur.

N^o.

D 3

N^o.

N^o. LIX. Phiala in liquore conservans Cor fœtus humani & Pulmonem.

Not 1^o. Pulmonis vesiculæ ceraceâ materiâ sunt repletæ, unde totus Pulmo rubicundus, & naturali expansione præditus est.

2^o. Inter duos Pulmonis lobos majores, Cor in conspectum venit, naturali colore præditum situmque naturalem retinens.

3^o. Arteria Pulmonalis, Arteria magna cum tribus suis ramis abscissis, fursum spectantibus, nec non ductus Arteriosus, & Cordis auriculæ luculenter hic videri possunt, tanquam in corpore vivo.

N^o. LX. Phiala liquore repleta, in qua offertur sutura tendinis musculorum suralium.

N^o. LXI. Phiala in liquore continens hominis os petrosum, in quo distincte videri possunt tres canales ossei, Cochlea, cum sua lamina spirali, tenuissima membranula succincta.

N^o. LXII. Arteria splenica vitulina, ceraceâ materiâ flavâ repleta, & in liquore conservata, ut extremitates succosæ,
pe-

N^o. LIX. Een vles in zich onthoudende het Hart en Longh van een Jong geboore Kindje.

Aanmerkt ten eersten, Dat alle de blaaskens van de Longh met een wassighe stoffe opgevult zyn, waar door de geheele Longh rood en natuurlykerwyse uytgespanne voor komt.

Ten tweeden, Tussen de twee groote lobbens van de Longh, ziet men het Hart, natuurlyk van couleur, en van plaatze geenzints verandert zynde.

Ten derden, Des Longhs slag-ader, de groote slag-ader met desselfs drie groote afgesnede en opwaarts lopende tacken, als mede de slag-aderlyke wegh, en oorkens des Herte kan men alle hier zoo perfect zien, als of men het in een levendig mensch sagh.

N^o. LX. Een vles met vogt, in 't welk te zien is, een nayingh van de peese van de kuyt-spiieren.

N^o. LXI. Een vlesje met voght, waar in te zien is het steen-been van een mensch, met desselfs drie beenighe Canaalen, het slacke-huysje, met desselfs rond-lopend plaatje (*Lamina Spiralis*) bekleet met een uytnemend dun vliesje.

N^o. LXII. Des Milts slag-ader uyt een Kalf met een geel-wassighe stoffe opgevult, leggende in een vogt, op dat men de sappighe uyteynden konde zien, dewelke
half-

penicillorum detritorum modo constituta, videri queant.

N^o. LXIII. Phiala sicca, continens, tria corpuscula à capillo dependentia, ab aliis habita pro calculis, quæ mihi sunt officula, reperta in glandula pineali, quæ mihi dono dedit Excell. Vir. Collega & Dominus Quina, practicus apud Amstelodamenses felicissimus, qui hæc objecta in Glandula pineali cujusdam fœminæ invenit.

N^o. LXIV. Phiala, liquore repleta, & in ea fœtus humanus trium circiter mensium, nitide conservatus, cujus inscriptio talis est.

NAVITA, QUO PACTO SÆVIS
PROJECTUS AB UNDIS,
SIC EGO NUDUS HUMI JACUI
CUI PUER INDIGUS OMNI
AUXILIO VITÆ, CUM PRIMUM
IN LUMINIS ORAS
NIXIBUS EX ALVO MATRIS
NATURA PROFUDIT.

N^o. LXV. Phiala liquore repleta, in qua occurrit portio Cerebelli, ut & Medulla oblongata.

Not. 1^o. Processus vermiformis hic luculenter videri potest, ut & duæ portiones Cerebelli à lateribus processus Vermiformis

half-versleete penceeltjens komen te verbeelden.

N^o. LXIII. Een droogh glaasje, waar in aan een hayrtje hangen drie Lighaamtjens, dewelke van Andere voor steentjens zyn aangesien, edogh ik houde de zelve voor beentjens, de welke den wel-geoeffende Hr. Dr. Quina gevonden heeft in 't Pyn-appels kliertje *Glandula Pinealis* van een Vrouw.

N^o. LXIV. Een Kindje van ontrent drie maanden dragts, 't welk in een voght zeer curieus bewaard werd, met dit devys.

*Gelyk een Schipper word in Zee
Gesolt, geslingert door de baaren:
Zoo lag ik naakt onmagtig mee
Ter aarde, omringt van veel gevaaren:
Terwyl ik geene hulpe vond
Toen's levens licht my eerst bestraalde,
En ik, na myn geboorte stond
Uit's Moeders lyf, hier adem haalde.*

N^o. LXV. Een vlesje met voght, waar in ons voorkomt een gedeelte van 't agterbreyn, als mede het verlenghde rug-mergh.

Aanmerkt ten eersten, Dat het worm-wyse uytsteeksel hier klaargestien kan werden, als mede de twee uytsteekfels van 't agterbreyn, dewelke byzyde het worm-wy-

Vermiformis fiti, & magnam analogiam cum dicto vermiformi processu habentes.

2°. In medulla oblongata corpora Pyramidalia & Olivaria visui sese exhibent, idque non solum parte inferiore, quæ ab Anatomico Excellentissimo Vieussen sunt inventæ, descriptæ & depictæ, verum etiam parte superiore, quas ego descripsi, & depingi curavi in Respons. Epist. Problem. XII. Tab. XIV. Fig. 5.

No. LXVI. Portio Cerebelli hum: cum Medullæ oblongatæ portione.

Not. 1°. Medulla oblongata circa principium spinalis medullæ, ubi corpora olivaria & Pyramidalia reperiuntur, tractus medullares sunt duplicis ordinis, scil: 1°. Circulares & sub iis longitudinales, quas ego detexi, & depingi curavi in Respons. Epist. Probl. supra citata.

2°. Fissura antica & postica principii spinalis medullæ hic etiam exactissime conspiciuntur, ut & processus duo, à Cerebello ad protuberantiam annularem tendentes.

wyfe uytsteekzel geplaaft zynde, een groote overeenkomst hebben met het geseyde worm-wyfe uytsteeksel.

Ten tweeden. In 't verlengde Rugh-mergh kan men hier de olyv-wyfe, ook de pyramied-wyfe lighaamen bequameelyk zien, en dat niet alleen van onderen, die beschreven sijn van den deftige Ontleeder Vieussens, maar ook selfs van boven; dese zyn uytgevonden, beschreven en afgebeeld van my, in myn antwoord op de XII. Voorgefelde Brief. Tab. XIV. Fig. V.

No. LXVI. Een stuk van 't agterbreyn, als mede van 't verlengde mergh uyt een mensch.

Aanmerkt ten eersten, Dat de merg-agtighe draaden van 't verlengde rugh-mergh tweederhande zyn; namentlyk, eerst komen ons voor zoodanige, dewelke na de ronte loopende van my uytgevonden zyn, en onder dese, die na de lenghte gaan, dewelke ik heb doen afbeelden in 't bovengemelde antwoord.

Ten tweeden, Zoo kan men hier ook zeer distinct zien de twee spleeten, die daar gevonden werden in 't begin van 't rug-mergh, waar van de eene aan de voorste, de andere aan de achterste zyde geplaaft zyn. Ook ziet men hier de twee uytsteken, dewelke van 't agterbreyn na de ronde vertheventheyd lopen.

No.

No.

N^o. LVII. Fœtus Hepar excarne, uti vulgo, ast minus caute, loquimur.

N^o. LXVII. Een ontvleest Levertje, gelyk men gemeenlyk (hoewel abusivelyk) spreekt.

ASSER QUARTUS.

De Vierde PLANK.

N^o. LXVIII. **P**lexus Choroideus infantis, in quo nullæ Glandulæ, ab authoribus ita decantatæ, comparent, huic in Phiala fundo connectitur Glandula Pinealis.

N^o. LXVIII. **D**E Aderighe vlegting van een Kind, waar in gants geen klieren, zoo roemrugtigh van de Autheuren voorgestelt, te zien zyn, aan 't zelve is nogh vast gehegt het Pyn-appels kliertje, leggende op de grond van 't Vlesje.

Not. 1^o. Hunc plexum Pia matri quoque esse connexum, per quam Piam matrem plurima quoque vascula sanguinea sunt disseminata.

Aanmerkt, Dat dese gefeyde vlegtingh niet anders is als Slag-aderkens, op 't gesicht sapagtigh, en wat van de Slag-aderlyke gestaltenisse afwykende.

2^o. Huncce plexum nil esse, nisi Arteriolas, ad visum succofas, à naturali constitutione Arteriosa nonnihil recedentes, mirumque in modum contortas, serpentinoque modo repantes, Glandulasque repræsentantes. Vid Resp. in Epist. Probl. XII. Tab. XV. Fig. 3.

Ten tweede, Deselve zyn wonderlyk geslingert, en zoo Slangswyfe kruypende, datse eenigher maate in 't eerste opslag der ooghen kleene kliertjens repræsentereen. Ziet hier over na het antwoord op de XII. voorgestelde Brief Tafel. XV. Fig. 3.

N^o. LXIX. Phiala liquore repleta, in qua videre licet portionem Ossis sacri ex infante, quam secundum longitudinem secui, huic parte superiore, relicta lamella ultimæ vertebræ lumborum, Thef. V. ut

N^o. LXIX. Een vlesje met voght, waar in te zien is een na de lenghte doorgesnede stuk van 't Groote of Heyligh-been; aan desselfs bovenste is ook nogh aan vast gebleven een doorgesnede stuk van de laatste Wervel-beendere van de Lendene: als mede aan E 't on-

ut & parte inferiore integrum os caudæ.

Not. hoc objectum ita secundum longitudinem esse dissectum, ut videri possit differentia, quæ reperitur inter interstitia corporum vertebrarum Spinæ dorsi, & interstitia corporum vertebrarum ossis sacri.

In interstitiis corporum vertebrarum Spinæ dorsi, cavitas reperitur exigua, & in illa humor, ut in aliis juncturis; dicta cavitas hic apparet inter ultimam lumborum vertebram, & primam ossis sacri vertebram.

Contra, inter primum & secundum corpus vertebræ ossis sacri, vix ac ne vix quidem vestigium cavitatis reperitur, inter sequentes autem nulla omninò videri potest cavitas, neque ejusmodi cavitates isthic loci necessariæ erant, quandoquidem corpora vertebrarum inter se per Synchronosin sunt conjuncta, & ab omni motu destituta: Spinæ autem dorsi conceditur motus, & per consequens indigebant corpora vertebrarum interstitiis, cavita-

t'onderste het gehele, na de lenghte doorgesnede, Staart-beentje.

Aanmerkt, Dat dit voorwerp zoodanigh na de lenghte doorgesneden is, op dat men het onderscheyd zoude kunnen zien, die daar is tusschen de tusschenscheydzels der lighaamen der Wervel beendere van de ruggegraat, en die van 't Grootte of alzoogenoemde Heyligh-been.

Tusschen de tusschenscheydzels der Wervel-beenderen van de Rugge-graat werd een kleene holligheid gevonden, en daar in een voght, gelyk als in de andere junctiuuren des lighaams: Dese holligheyd is hier nogh te zien tusschen het lighaam van de laatste Wervel-been van de lendenen, en tusschen dat van het eerste Wervel-been van 't Heyligh-been.

In tegendeel zoo ziet men tusschen het lighaam van de eerste en tweede Wervel-beenderen van 't Heyligh-been nauylkx eenighe holte, en tusschen de rest gantsch geene, en zulkx is ook niet nodig, nadien de Wervel-beenderen van 't Heyligh-been onderling door Kraak-been aan den andere geheght zynde, gants onbeweghelyk zyn: In tegendeel, dewyl datter evidente beweeginghe in de Rugge-graat is, zoo wasser die holte en vogtigheyd immers zoo dienstigh, als in de andere junctiuuren.

Op

vitatibus, & dicto humore, in omnibus juncturis reperiundo.

In fundo hujus Phialæ Testiculus humanus nonnihil dissolutus reperitur. Vid. The-saur. V. Tab. III. Fig. 2.

No. LXX. Phiala in liquore continens Pudendum Infantis, cujus labia naturalem constitutionem sine rugis retine-runt.

Not. Horum labiorum alterum rubedine est perfusum, propter vasorum sanguineorum repletionem, præterea Epi-dermide ablata, duum generum Pori sese conspiciendos exhi-bent. Nymphæ vero nulla cute obducuntur, ea propter tali-bus poris cutaneis destituuntur.

No. LXXI. Lactes fœtus balænz, cujus dimidia pars rubicunda, propter vasorum sanguineorum repletionem.

No. LXXII. Arteria spleni-ca vitulina ceraceâ materiâ re-ferta, cujus extremitates suc-cosæ, variis locis relictae, vi-deri hic possunt, diversis au-tem locis abstuli eas, & sic penicillorum detritorum in-star nobis occurrunt.

No. LXXIII. Pia mater, cum suis processibus inter an-fractus Cerebri sese insinuan-tibus, idque in liquore.

Not. 1^o. Vasa arteriosa ad extremitatem usque esse reple-ta, unde totum objectum ru-bicundissimum.

Op de grond van dese vles is ook te zien, een ten deele ontdaa-ne Testicul van een Manspersoon. Siet 't V. Cab. Taf. III. Fig. 2.

No. LXXI. De Hom van een Jongh Walvisje, wiens halve zyde rood-agtigh is, wegens het opvullen der bloetvaten.

No. LXXII. De Slag-ader uyt een Kalfs Milt, met een wassighe stoffe opgevult, wiens sappighe uyteynden op verscheyde plaatzen overgebleven zyn, andere daar-entegen wegh genomen zynde verbeelden de uyteynden van versleeten Penceeltjens.

No. LXXIII. Een vlesje met voght, waar in onthouden werd het dunne Herssen-vlies, met desselfs aanhanghzels, dewelke haar komen te zetten tusschen de omwindighen der Herssene.

Aanmerkt ten eersten, Dat desselfs Slag-aderen ten uysterste eyneen toe opgevult zyn, waar door het geheele voorwerp rood is geworden.

2^o. E 2 Ten

29. Per Piæ matris substantiam variis locis pinguedinem esse dispersam.

Nº. LXXIV. Æthiopiſſæ foetus, ſeptem præter propter menſium, cujus capitis pars ſuperior non ſolum, verum etiam frons ad Palpebras uſque, undique capillis nigris ſtipatur, habetque ſitum talem, qualis ſæpius obſervatur in foetu uterum maternum occupante.

Nº. LXXV. Ante dictum objectum conſpiciendum ſefe exhibet Corbiculus Indicus, in quo continetur pueri Cor cum Pulmone.

Not. Cordis vaſa, Ventriculi, ut & Auriculæ repletæ ſunt materiâ ceraceâ rubrâ, ſi- rumque naturalem retinuit Cor: Pulmonis veſiculæ etiam ſunt repletæ ceraceâ materiâ albâ; & ſic dictæ partes conſtitutæ ſunt, ac ſi ſuperſtites eſſent in corpore vivo.

Nº. LXXVI. Phiala in li- quore continens Placentam U- terinam cum ſuo funiculo um- bilicali, quæ ſunt repleta ce- raceâ materiâ rubrâ. Tunica villoſâ aut ſuccoſâ maxima parte ablatâ, luculenter vide- ri poteſt, totius Placentæ ſub- ſtan-

Ten tweeden, Dat dit dunne Herſſen-vlies op verſcheide plaat- ze met vet is voorſien.

Nº. LXXIV. Een vles met voght, waar in te zien is een Kin- dje van een Americaanſche Nege- rinne van omtrent ſeven Maanden dragts, wiens opperhoofdje niet alleen vervult is met ſwarte hay- tjens, maar ook ſelfs het voor- hoofdje tot op de Wyn-brauwen: 't ſelve is gelegen in zoo een po- ſtuur, gelyk de Kinderen me- nighmaal in 's Moeders lyve zyn gelegen.

Nº. LXXV. Voor het geſey- de Kindje vind men een In- diaanſch korfje, waar in gelegen is het Hart van een Jonghe, met deſſelfs Longe.

Aanmerkt, Dat de bloetvaten, als mede beyde de Ooren van 't Hart met een Rood-waſſighe ſtoffe vervult zyn, en heeſt het Hart zyn natuurlyke plaatze be- houden: ook zyn de blaaskens van de Longh met een Wit-waſſighe ſtoffe vervult, en dus doende komen ons deſe zaaken voor, als in een levendigh menſch.

Nº. LXXVI. Een vles met voght, en daar in een Moer-koek van een Vrouw met deſſelfs Na- vel-ſtreng, waar van alle de bloet-vaten vervult zyn met een Rood-waſſighe ſtoffe, en is deſ- ſelfs ſappighe of ruyge vlies wegh genomen, op dat men klaar kon- de zien de geheele Moer-koek niet

stantiam, nil esse nisi vasa sanguinea, nullis interjectis, ita decantatis, Glandulis.

N^o. LXXVII. Phiala repleta liquore, in quo videre licet portionem magnam Piaë matris, cujus vasa sanguinea optime sunt repleta.

N^o. LXXVIII. Hominis inferior Cerebri pars, cum integro Cerebello, parte inferiore visa.

Not. 1^o. Inter duas Cerebelli portiones conspiciuntur duæ Cerebelli prominentiæ, & inter illas processus vermiformis.

2^o. Duo corpora Olivaria, ut & Pyramidalia inferiora, à Domino Vieussens delineata & descripta, luculenter hic videri possunt, ut & nervi olfactorii, Viforii, &c.

3^o. Hujus Cerebri vasa non sunt repleta, ita ut totum hoc objectum colore albo præditum sit.

N^o. LXXIX. Phiala continens portionem Cerebri, scilicet fornicem cum ejus ita dictis duobus brachiis. Cavitates laterales sunt Ventriculorum anteriorum partes superiores Cerebri. In postico aut opposito latere in eadem Phiala occurrit

niet anders te zyn als een t'samenstel van bloetvaten, waar tusschen gants geen kliertjens te vinden zyn.

N^o. LXXVII. Een vlesje met voght, onthoudende een groot stuk van 't dunne Herssen-vlies, wiens bloet-vaten byzonder moy opgevult zyn.

N^o. LXXVIII. Een gedeelte van 't onderste der Hersene van een mensch, met het geheele agter-breyne, zoo als het ons van onderen voorkomt.

Aanmerkt ten eersten, Dat tusschen de twee deelen van 't Agter-breyne, ook twee bysondere uytsteekzels gevonden werden, en tusschen dese wederom het worm-wyfe uytsteekzel.

Ten tweeden, de twee Olyfs- en Piramiedswyfe lighaamtjens, dewelke van de Heer Vieussens beschreven en afgebeeld zyn, kan men hier bequamlyk zien, als mede de Reuk en Gesicht-zenuwen. &c.

Ten derden, De bloetvaten van dese Hersene zyn niet vervult, en daarom komt ons dit voorwerp voor, wit van couleur.

N^o. LXXIX. Een glaasje met vogt, en daar in een stuk van de Hersene, namentlyk het verwerfzel met desselfs twee alzo genoemde armen. De twee op zy staande holligheden of groeven, zyn het opperste der twee voorste Hersen-groeven: In 't agterste van dit glas komt ons nog

currit portio Cerebri, ut & Pia matris infantis, cujus vasa fanguinea repleta sunt ceracea materia rubra.

N^o. LXXX. Phiala in liquore conservans Papillam Mammæ balæne, per medium sectam.

Hoc objecto parte anteriore viso, occurrit spina, demonstrans ductum lactiferum sulcatum non solum, verum etiam fimbriatum.

Phiala inversa conspicienda sese exhibent sequentia.

Spina lævi lateris indigitare videtur Papillæ integumentum; dextri lateris spina demonstrat Papillas nervosas, quæ à se invicem dissolutæ fasciculos pilosos præ se ferunt. Vid. hac de re Thesaur. I. Tab. 4. Fig. 1.

N^o. LXXXI. Phiala sicca, in qua continetur albissimum Muris sceleron, unico pede insistentis, cateris à terra remotis, peculiari modo saltare videtur; inter pedes posteriores fructus Spinosissimus Opuntia reperitur.

N^o. LXXXII. Phiala in liquore continens intestinula foetus balæne.

N^o.

voor een ander deel van de Hersflene, en ook van 't dunne Hersflievlics uyt een Kind, wiens bloetvatjens vervult zyn met een roodwassighe stoffe.

N^o. LXXX. Een vlesje met voght, in zigh onthoudende een over langs doorgesnede Tepel van de borst van een Walvis.

Als men dit voorwerp van voren ziet, zoo ziet men in dit voorwerp een doortje steken, 't welk ons aanwyft de Melk-canaal, dewelke niet alleen geveert, maar ook zelfs gefaselt is.

Als men het zelve glas omkeert, zoo doen zigh op, voor eerst een ingestoke doorn, en dat aan de linker zyde van 't voorwerp, aanwyfende het uyerlyke bekleetzel des Tepels, het doortje aan de reghter zyde, wyft ons aan de Zenuw-agtighe Tepeltjens, dewelke ontdaan zynde, representerense hayrige bundelkens. Ziet hier over verders na het I. Cabinet Tab. IV. Fig. I.

N^o. LXXXI. Een droogh vlesje waar in bewaart werd een zeer wit geraamte van een Muys, dewelke op een van de agterste pooten staande, schynt te dansen; tusschen deffels agterste pooten werd gevonden een vrugt van een grote stekelige Indiaanse Vyge, die byster vol van doortjens beset is.

N^o. LXXXII. Een vlesje met voght waar in te zien zyn, de darmtjens van een Jong Walvisje.

N^o.

N^o. LXXXIII. Phiala liquore repleta, in qua foetus Venæ Portæ videri potest, cujus extremitates mirum in modum sunt repletæ & conservatæ.

N^o. LXXXIV. Portio Cerebri humani, cujus cortex rubicundus, propter repletionem vasor: dictam substantiam constituentium: hujus figura delineata est in Responf. Epist. Problem. XII. Tabula XIV. Fig. 2.

ASSER QUINTUS.

N^o. LXXXV. **H**ominis auricula Cordis dextra, cujus superficies interior hic à me facta est exterior, ut columnæ carnear distinctius conspicerentur.

Not. interim dictas columnas variis locis auriculæ esse connatas, & diversis locis ab illa in sui medio esse disjunctas, id quod setæ, quæ hic sub columnis transeunt, ceu indicare videntur.

N^o. LXXXVI. Phiala in liquore servans lamellam Cerebri humani, cujus cortex à repletionem rubicundus, medullaris verò albicans.

Not.

N^o. LXXXIII. Een vlesje met voght waar in te zien is de Poortader uyt een onvoldrage vrughtje, en zyn deffels uyteynden wonderlyk vervult en bewaart.

N^o. LXXXIV. Een stuk der Herffene uyt een Mensch, wiens schorsighe selfstandigheyd rood van couleur is, wegens het opvullen der bloet-vaten, dewelke de schorsighe substantie zelfs zyn. Dese Figuur vind men afgebeeld in 't antwoord op de XII. voorgestelde Brief Tab. XIV. Fig. II.

De vyfde PLANK.

N^o. LXXXV. **H**et reghter Oor van een mensche Hart, wiens binnenste oppervlakte buytenwaarts van my is gewent, op dat men de vleefighe stutzels beter konde zien.

Aanmerkt ondertuffchen, Dat dese stutzels niet alleen op verscheyde plaatzen aan 't Oor vast zitten, maar ook datse op verscheyde plaatzen in haar midden daar van zyn gescheyden, 't welk dese doorgestooke borsteltjens aanwyfen.

N^o. LXXXVI. Een vlesje met voght, waar in te zien is een stuk of moote van de Herffene van een Mensch, wiens schorsighe selfstandigheid wegens het opvullen der bloet-vatjens rood voorkomt.

Aan

Not. In parte medullari media observatur hic quoque corticalis substantia.

Nº. LXXXVII. Phiala sicca, & in ea rami arteriosi, ceraceâ materiâ repleti. In fundo Phialæ skeleton Muris quoque reperitur, mira gesticatione positum.

Nº. LXXXVIII. Phiala, in cujus liquore videre est portionem intestini coli humani, cum annexo cæco, & processu vermiformi.

Not. Hoc objectum vitæ speciem præ se ferre.

Nº. LXXXIX. Hominis nasus in liquore conservatus, cum suis interruptionibus cartilagineis, non quinque, uti voluere authores, sed pluribus sc: octo. Vide Resp. Epist. Problem. VIII. Tab. IX. Fig. 5.

Nº. XC. Testiculus humanus, cujus Tunicam Vaginalem aperui, ut vasa præparantia in conspectum venirent.

Not. Per Diætæ Tunicæ dorsum innumera vasa sanguinea repleta dispergi; musculus autem suspensorius per superficiem decurrens, colore albicante hic etiam in conspectum venit, quia vasa sanguinaria sunt.

Aanmerkt, Dat men in 't merg-agtighe wesen hier ook een schorfig wesen vind.

Nº. LXXXVII. Een droogh vlesje in zich onthouden Slagaderlyke tacken, die met een Rood-waggighe stoffe zyn opgevult, op de grond van dit vlesje vind men een wit geraamte van een Muys, in een seltzaame postuur gestelt zynde.

Nº. LXXXVIII. Een vlesje in wiens voght bewaart werd een stuk van de Colyk-darm van een mensch, met desselfs blinde-darm en worm-wyse uytsteekzel, en verbeelt dit voorwerp nogh levendig te zyn.

Nº. LXXXIX. De Neus van een mensch in een vogt bewaart, waar in te zien zyn desselfs kraak-beenighe verdeeltheden, die niet vyf in getal zyn, gelyk de Authoren schryven, maar agt. Ziet het antwoord op de VIII. Voorgestelde brief. Tab. IX. Fig. V.

Nº. XC. Een Zaad-bal van een Mensch, wiens schee-Vlies geopend zynde, de bereydende Vaten gesien konnen werden, dewelke opgevult zyn.

Aanmerkt ook, dat door het buytenste van 't geseyde Vlies zeer veel Bloet-Vaten loopen, ook ziet men hier het ophangend Spiertje, 't welk witagtig hier nu voor komt, om dat desselfs vaatjens niet opgevult zyn.

Nº. XCI.

N^o. XCI. Phiala in liquore reservans duos Lienes foetuum humanorum, quorum vasa, Lienem constituentia, sunt repleta ceracea materia rubra, hisce connectuntur Pancreata rubicundissima propter eandem rationem.

N^o. XCII. Hominis dimidia pars Nasi, viventis speciem referens, in cujus ala vestigium variolae remansit, stellae figuram praese ferens.

Not. 1^o. In cute, ab Epidermide liberata, videri posse duos pororum genera, majora scilicet ut & minora. Prolabium integumento obductum, & sic villositas (de qua in Thesaur. IV. egi) non apparet.

2^o. Ductus lachrymalis continet portionem pennae anserinae, ut sic demonstrarem, ubi nam loci sit ejus terminus in nasi cavitate.

N^o. XCIII. Phiala in liquore continens Foetus intestinula, quorum vasa sanguinea sunt repleta.

N^o. XCIV. Portio cutis frontis foetus humani, cum palpebra, vitae speciem referens.

Thef. V.

Not.

N^o. XCI. Een vles met voght en daar in twee Miltjens van Jongh geboore Kindertjens, welkers bloet-vaten, die de Milt maken, opgevult zyn met een Rood-wassighe stoffe; Aan dese Milten zitten de Maagh-kuffkens nogh vast, die om deselve reede zeer rood couleurigh zyn.

N^o. XCII. De helft van een mensche Neus, zeer levendig van couleur, in wiens vleugel het teken van een kinder pockje is gebleven, het welk een Sterretje komt te verbeelden.

Aanmerkt ten eersten, Dat men in 't vel, ontbloot zynde van 't opper-velleke, tweederhande sweet-gatjens zien kan, namentlyk groote en kleene. Des Voorlips ruyghe gesteltheyd kan men hier nu niet zien, om dat desselfs bekleetzel niet weg genomen is. Ziet hier over na het IV. Cabinet.

Ten tweeden, Zoo werd hier gesien, dat in de traan-canaal een pennetje is gestooke, om het uyt-einde deses canaals te konnen zien in de holte van de Neus.

N^o. XCIII. Een vlesje met voght, in sich onthoudende het gedarmte van een jongh geboore Kindje, en zyn dese haare bloetvatjens opgevult.

N^o. XCIV. Een stuk van 't vel van 't Voorhoofd van een jongh geboore Kindje, met desselfs opperste Oogh-schel, levendigh van couleur.

F

Aan-

Not. in Limbo palpebræ o-
feula vivuntur, per quæ humor
excernitur, quo palpebræ o-
blinuntur.

Nº. XCV. Infantis facies
vivido colore prædita, cui
circumposita sunt vasa sangui-
nea Piæ matris.

Nº. XCVI. Phiala sicca, in
qua reservatur portio Corii, in
filamenta dissoluta.

Nº. XCVII. Phiala liquore
repleta, continens portionem
Arteriæ pulmonalis, ceracea
materia artificiose repletam.

Nº. XCVIII. Cerebellum
Infantis eodem modo conser-
vatum.

Nº. XCIX. Oculus huma-
nus cum suis palpebris, qui, ut
rorunditatem conservaret, re-
pletus est.

Nº. C. Phiala sicca, & in ea
Scrotum humanum inflatum,
exsiccatum, ut, eo aperto, vi-
deri possit septum, ut & cellu-
lositas (si ita loqui liceat) Tu-
nicæ Dartos. Vide ejus figuram
in Resp. Epist. Problem. I.
Fig. I. Tab. I.

Nº. CI. Pueri portio inte-
stini.

Aanmerkt, dat aan de uysterste
omtrek hier gesien werden alle
die mondekens, waar door een
voght passeert, die het uysterste
der Oogh-schellen komt te be-
stryken.

Nº. XCV. Het aangefigt van
een jongh geboore Kindje, zeer
levendigh van couleur, rondom
't zelve zyn gelegen de opgevulde
Slag-aderen van 't dunne Herffen-
vlies.

Nº. XCVI. Een droogh vles-
je, en daar in een stuk van 't vel
tot leer bereid, en in draden uyt-
gerafelt.

Nº. XCVII. Een vlesje met
voght, waar in gesien werd een
stuk van des Longhs Slag-ader
zeer konstigh opgevult met een
wassighe stoffe.

Nº. XCVIII. Het Agter-
breyn van een kleen Kindje, op
dezelve wyse geconserveert.

Nº. XCIX. Een mensche Oog
met desselfs Oogh-schellen; op
dat het Oog zyn rondigheyd zou-
de behouden, is 't zelve opge-
vult.

Nº. C. Een droogh glaasje, en
daar in het Kloot-fakxke van een
mensch, 't zelve is opgeblasen,
en opgesnede, op dat men bequa-
melyk zoude konnen zien desselfs
tusschen scheidzel, als mede de
celluleuse gesteltheyd van 't vlies
Dartos. Ziet desselfs Figuur in 't
antwoord op de I. voorgestelde
Brief. Fig. I. Tab. I.

Nº. CI. Een stuk van een om-
ge-

Intini Coli inversi, ut in conspectum venirent rugæ, ita dictæ Glandulæ, Tunica Villosa, nec non Pori qui luculenter in conspectum veniunt, & cribrum repræsentare videntur.

Nº. CII. Phiala sicca continens portionem Coli intestini, cum annexo Cæco, processu vermiformi, & portione Ileï.

Not. Valvula (aut si mavis Valvulæ) Coli accurate hic videri potest, idque ex puero.

Nº. CIII. Pars Renis dimidia, secundum longitudinem divisa, ut interiora videri possint, de quibus in præcedent: Thesaur. egi.

Nº. CIV. Vesica humana aperta, ut superficies interior, quæ valde inæqualis, videri possit.

Not. hæc inæqualitas haud solum, verum etiam crassities consideratione dignæ sunt; crassitie enim digito non cedit, idque à calculo, qui in dicta Vesica est repertus.

Nº. CV. Phiala sicca, in qua, duo sceleta Murium, nitidissime præparata, reservantur, horum alterum pede sinistro continet Anguillæ caudam,

gekeerde Kronkel darm uyt een Kind, om de rimpels, de alzoogenoemde klieren, het Fluweele vlies, en sweetgatjens, die een zeef verbeelden, bequamelyk te kunnen zien.

Nº. CII. Een droog glas met een stuk van de Colyk-darm, met desselfs Blinde-darm, worm-wyfe uytsteekzel, en een gedeelte van de Bogtighe darm.

Aanmerkt, Dat het Klap-vlies of Klap-vliesen van de Colyk-darm, hier bequaam kunnen gesien werden, en is het genomen uyt een Jonghe.

Nº. CIII. De helft van een Nier, na de lengte doorgesnede, op dat men desselfs inwendighe gesteltheyd zoude kunnen zien; hier van is gehandelt in de voorgaande Cabinets beschryvingh.

Nº. CIV. Een geopende Blaas uyt een mensch, waar in te zien is desselfs ongelyke binnenste oppervlakte een vinger dik te zyn, veroorzaakt door een steen, die men in de Blaas gevonden heeft.

Nº. CV. Een droogh vlesje, waar in gesien werden de geraamten van twee Muysen, die zeer curieus toebereyt zyn, een van de zelve hout in syn linker poot de staart van een Aal, dewelk e zoo

dam, ita præparatam, ut non solum ossicula, verum etiam pinnarum conjunctiones inter se nitidissime conspiciantur.

Nº. CVI. Stomachus fœtus humani cum annexo Intestino duodeno, in liquore conservatus, cujus Arteriæ, ad extremitatem usque, sunt repletæ.

Nº. CVII. Membrana Chorion, cum suis acetabulis, seu placentalis, aciculæ caput magnitudine non superantibus, idque ex sue. Horum vascula sanguinea perfectissime sunt repleta.

LOCULAMENTUM

magnum sub dicto

THESAURO QUINTO

Continet quasdam Arculas in quarum

Prima, ex ligno Cedrino confecta, reperitur Infantis Caput osseum nitidissimum, in duas partes divisum, in quarum partium superiore, facie interiore, conspiciendum sese exhibet dura Mater cum suis Arteriis artificiosissime repletis;

Not. 1º. Sinum falciformem remansisse apertum, ut constitutio ejus distincte videri possit.

toebereyt is, dat men niet alleen de graaten, maar ook de onderlinghe vereeninghe der vinnen zeer curieus zien kan.

Nº. CVI. Het Maaghje van een jong geboore Kindje, met desselfs twaalf vingerighe darm, in een vogt: en syn desselfs Slagaderkens tot de uysterste uyteynden vervult.

Nº. CVII. Het vlies *Chorion* met desselfs Moer-koekjens, een spelde hoofd in groote niet overtreffende, uyt een Sogh of Varken, en zyn desselfs bloetvatjens zeer volmaakt opgevult.

DE GROTE LAADE

onder dit vyfde

CABINET

Outhout in zig verscheyde cedere vierkante kistjens of doosen.

In de I. deser, werd gevonden een Doods-hoofdje van een jongh Kind, 't welk ons zeer fray voorkomt, en is 't selve in twee deelen verdeelt. In de holte van 't bovenste deel, ziet men het harde Hersfen-vlies, met desselfs bloet-vaten die zeer konstigh opgevult zyn.

Aanmerkt ten eersten, Dat de Seyfen-wyse groeve opengebleven is, zoo dat desselfs wesen zeer distinct gesien kan werden.

Ten

2^o. Fontanellam esse tenfam & naturaliter constitutam, sine ulla ruga.

In altera & inferiore hujus Ossis parte, conspicienda sunt.

1^o. Palati involucrum, vasis sanguineis repletis, refertum, unde palatum rubro colore nobis occurrit.

2^o. Utraque membrana Tympani, præ copia vasorum sanguineorum repletorum, rubicundissima.

3^o. Os occipitis, in ea ætate, ex quatuor ossibus constare; conspiciere licet.

4^o. Maxilla inferior, quæ membranæ & cartilaginis ope, ex duobus ossibus constituitur in hoc objecto, ossiculum supernumerarium habet, dictæ conjunctioni interpositum.

In ARCULA Cedrina II reperiuntur Vesiculæ feminales caballinæ, quæ, geminas vesiculas felleas humanas mentientes, nullis cellulis gaudent.

In ARCULA Cedrina III. sequentia reperiuntur, &

1^o. Quidem, Tunica intima vaccina, Litt. A. notata; cum suis protuberantiis, quæ in vaccis, uterum gerentibus, reperiuntur, & à nonnullis co-

tyl;

Ten tweeden, Dat het vliesje, 't welk *Fontanella* heet, natuurlyker wyse gespannen staat, zonder eenighe rimpels.

In het ander, of onderste deel van dit Doods-hoofdje, kan men dese navolgende zaaken zien.

Ten eersten, Het bekleetzel van 't verhemelte is rood, wegens haar opgevulde bloetvatjens.

Ten tweede, dat beyde de Trommel-vlieskens, zeer rood zyn, wegens haar opgevulde Slag-aderkens:

Ten derde, Het Agterhoofsbeen; in die tyd te bestaan uyt vier beenderkens, kan men hier ook sien.

Ten vierden, Zoo ziet men hier dat 't onderste Kaakebeen, 't welk uyt 2 stukken bestaat, door een vliefigh en Kraak-beenig toedoen gemeenelyk vereenigt zynde, hier nog een overtollig beentje besit, 't welk tusschen de geseyde vereening werd gevonden.

In het II. Cedere KASJE, werden gevonden de Saad-blaaskens uyt een Hengst, dewelke zeer aardigh twee Gal-blaaskens uyt een mensch verbeelden, dewylse gants geen cellekens hebben.

In het III. werden gevonden voor eerst het binnenste vlies van de Lyf-moeder van een Koe, getekent met de Lett. A. In dese ziet men, die uytpuylenheden, dewelke altoos gevonden werden in swangergaande Koeyen, dese werden van zommighe *Coryledones*

F 3

ge-

tyledones dicuntur, ab aliis verò, sed minus recte, dicuntur Placentularum pars altera.

Placenta enim, quam Placenta, in duas dirimi haud potest partes, cum Placenta proprie pars fœtus sit, non uteri; atque illa uteri pars protuberans, nil nisi efflorescentia Uterina, quæ tempore graviditatis eo loco, ubi connectitur placentalis, in tumorem attollitur, multisque cavitatibus seu foveis profundissimis ditatur, in quas sese insinuant vasa sanguinea, placentulas constituentia.

Quamvis autem in mulieribus non dentur tot proruberantes partes uterinæ, dum uterum gerunt; tamen eo loco, ubi placenta sese utero applicat, uteri tunicam interiorem non nihil, sese in tumorem quoque attollere, experior.

Not. præterea, hanc tunicam innumeris vasis sanguineis superbire, præsertim circa dictas protuberantias.

Tunica extima uteri vacca, Litt. B. notata, gaudet vasis sanguineis multum discrepantibus ab iis, de quibus supra dictum est.

geheeten, van andere ook. hoewel t'onregt, het tweede deel van de Moer-koekjens.

De Moer-koek als Moer-koek kan in geen twee deelen verdeelt werden, om dat seeygentlyk een deel is van de vrugt, en niet des Lyf-moeders; maar dat uytpuylend deel van de Lyf-moeder, en is niet anders als een uytbottingh of uytsettingh des Lyf-moeders, geduurende het swanger gaan, die haar op die plaatze laten vinden, daar de Moer-koekjens met haar vereenigt werden: en hebben dese *Cotyledones* of uytbottin-ghe des Lyf-moeders veele zeer diepe holletjens, waar in haar komen te zetten de penceel-wyfe bloet-vaten die de Moer-koekjens eygentlyk constitueeren; en hoewel men in de Vrouwen die veelheyd van zoodanighe uytpuylentheden des Lyf-moeders niet vind, geduurende het swanger gaan, zoo is 't evenwel dat ik bevonden heb, dat ter plaatze daar de Moer-koek zigh vast maakt aan de Lyf-moeder, dat daar ook een uytpuylentheyd gevonden werd in de Lyf-moeder.

Aanmerkt ook dat dit binnenste vlies des Lyf-moeders zeer ryk is van bloetvaten, insonderheyd ontrent die plaatze daar de Moer-koekjens haar laten vinden. Het buytenste vlies des Lyf-moeders van een Koe getekent Litt. B. heeft ook veel bloet-vatjens, maar dese verschillen veel van de geseyde.

AR-

Het

ARCULA Cedrina IV. continet Omentum, omni pinguedine destitutum, sericum representans.

ARCULA Cedrina V, in qua reperiuntur duo Renes humani indurati, prodigiosa magnitudinis, suntque eorum vasa ceracea materia rubra repleta.

Not. 1°. Quod rarissime (si unquam) contingit, Venas renales hic prodire ex Vena Cava, paulum supra divisionem in duos ramos Iliacos.

2°. Ureteres ceracea materia albâ sunt repleti, & sic naturalem cursum tortuosum reservarunt, suntque justo ampliores.

3°. Uterque Ren, gaudet duabus Arteriis Renalibus, quarum una ex superiore, altera ex Renis inferiore parte prodit.

4°. Ex Arteria magna truncato descendenti hic prodeunt arteria Cœliaca, & sub ea, mesenterica superior; ab iis, ut dixi, Renales etiam prodeunt, item arteria mesenterica inferior, arteria Lumbares, Iliacæ, &c. Vena spermatica sinistra, ut & dextra ex venis renalibus hic prodeunt.

Het IV. KISJE of vierkante Doos onthoud in zigh, het Net van al het vet ontbloot, representeerende een stuk zyde Floers.

In het V. werden gevonden twee hart gebalsemde mensche Nieren, dewelke monstreus groot zyn, en zyn derselve bloet-vaten met een Rood-wassighe stoffe vervult.

Aanmerkt ten eersten, Dat de Nier-aderen zeer ongewoon hier voortkomen, uyt de Hol-ader een wynigh hooger als ter plaatze, daar de Hol-ader haar in twee Heup-tacken komt te verdeelen.

Ten tweeden, Zoo zyn de twee Pis-leyders ongewoonelyk ruym, en met een Wit-wassighe stoffe opgevult, en hebben in't opvullen haare gints en wederlopende cours hier behouden.

Ten derden, Yder Nier, heeft twee Niers-flag-aderen, waarvan de eene uyt 't bovenste, d'andere uyt 't onderste der Nieren voortkomen.

Ten vierden, Zoo ziet men hier, dat de nederdalende stromk van de groote Slag-ader, van zig geeft de Maaghs-flag-ader, en onder dese ook de opperste darm-scheyls slag-ader, ook de onderste darm-scheyls slag-ader, der Lendene slag-aderen, ook ziet men hier beyde de Zaat aderen uyt die der Nieren voort te komen.

AR-

In

ARCULA Cedrina VI. continet pueri Diaphragma, cum suis tendinibus numerosis. Aortæ portione, & Pericardio, ita præparato, ut luculenter videri possit unio diaphragmatis cum Pericardio.

In ARCULA Cedrina VII. continetur Infantis Thorax apertus, ut vertebrarum corpora, costarumque cursus rite videri possint.

Not. 1^o. Arterias intercostales non solum prodire ex arteriæ magnæ trunco descendente, verum etiam ex arteriis Mammariis, luculenter hic videri potest, utpote ceraceâ materiâ rubrâ refertis.

2^o. Costas superiores sursum, inferiores deorsum spectare, hic videre licet.

3^o. Quomodo arteriæ Ossis sacri in utroque latere repunt, ortumque ducunt, ex ramis Iliacis hic cerni potest.

In ARCULA Cedrina VIII. reperiuntur duo Renes repleti & indurati, cum annexa portione Venæ Cavæ, utraque Vena Spermatica sinistra, procedente ex Vena renali, & Venâ spermatica dextra, ex trunco

In het VI. vierkante KISJE, vind men het Middel-rift, en deszelfs scheuten uyt een Jonghe, waar aan nogh vast sitten een deel van de groote Slag-ader, en Harte sakke: 't zelve is zoo toebe-reyt, dat men zeer bequaam de vereenighing van 't Harte sakke met het Middel-rift zien kan.

In het VII. werd bewaard de Borst van een kleen Kind, geopent zynde, om te bequamer de lighaamen der Wervel-beenderen te kunnen zien, als mede de cours der Ribbens.

Aanmerkt ten eersten, Dat de tusschen-ribbighe Slag-aderen niet alleen uyt de nederdaalende stronk van de groote Slag-ader voort komen, maar ook zelfs uyt de Mam-tacken, en zulck kan men hier te bequamer zien, om dat dese vaten opgevult zyn met een Rood-wassighe stoffe.

Ten tweeden, Dat de opperste Ribbens na boven, en de onderste na beneden loopen, kan men van gelyke hier zien, als mede.

Ten derden, Hoe de Slag-aderen van 't groote of Heylig-been wederzyts loopen.

In de VIII. Doos of KISJE, vind men nogh twee Nieren uyt een mensch, dewelke vervult en hart gebalsemt zyn met een stuk van de Hol-ader, en beyde de Nier-aderen daar aan, daar benevens zyn der nogh aan vast de linker Zaad-ader, voortkomende uyt

Venæ Cavæ emergente, nec non uterque Ren, cum suis pelvibus, ut & Vena sinistra Capsulæ renalis hic in conspectum quoque veniunt.

Supra dictum Loculamentum magnum, quinque minoræ reperiuntur in dicto Thef. V. suntque instructa conchyliis, aliisque rebus, ex utraque India ad nos delatis, de quibus in sequentibus.

uyt de stronk des hol-aders; ook zynder de twee pis-leyders met haar bekkens, ende twee by-nieren noch aan vereenigt, dit alles kan hier gevoegelyk gezien werden.

Boven de gefeyde groote Laade werdender nogh vyf wat kleender gevonden, dezelve zyn voorfien van Hoorntjens, Schulpen, en andere zaaken, die ons zoo uyt Oost-als West-Indie zyn toegefonden, waar van ik hier na soude kunnen handelen.

FIGURARUM

Explicatio

THESAURI QUINTI.

TABULA I.

FIGURA I. Secundinæ humanæ figuram ostendit.

A. Placentæ uterinæ facies, quæ uterum respicit & involucro villoso obducta est.

B. Chorii portio villosa, à Placenta dependens.

C. Chorii portio tenuior, à crassiore & tenuiore portione separata, & pro Alantoide (minus tamen caute) habita.

D. Placentæ portio dissoluta, luculenter ostendens, ejus Thef. V. con-

VERKLARING

der Figuren van 't

VYFDE CABINET.

De I. P L A A T.

Fig. I. Wyft ons aan de na-geboorte van een Mensch.

A. De oppervlakte des Moer-koekx, dewelke tegen de Lyfmoeder aanfit, en met een ruyg-agtig bekleetzel beset is.

B. Het ruyg-agtighe gedeelte van 't Vlies *Chorion*, 't welk van de Moer-koek af-hangt.

C. Het dunste gedeelte van 't gefeyde vlies *Chorion*, afgeschyde van 't dikke en ruyge-gedeelte, 't welk te onregt voor het vlies *Alantois* werd gehouden.

D. Een gedeelte van de Moer-koek, 't welk ontdaan is van 't gefeyde ruyg-agtig bekleetzel

G

klaar-

constitutionem mere vasculo-
sam esse, nullis intercedenti-
bus, ita decantatis, Glandu-
lis.

E. Funiculus umbilicalis.

F. Chorii portio villosior,
illam Placentæ partem obdu-
cens, quæ Uterum respicit, &
cum eo connectitur.

G. Tunicæ Amnii portio.

FIG. II. Exhibet Iconismum
secundinæ uterinæ Embryonis,
præter propter bimestris, quæ
post annihilationem aut lique-
factionem Embryonis, ali-
quanto temporis spatio in ute-
ro remansit, unde ab utero,
temporis successu, magis ma-
gisque compressa, induruit, &
sic nil minus quam secundi-
nam repræsentat.

A. Placentulæ facies exter-
na.

B. Apertura à me forcipe fa-
cta, ut cavitas in conspectum
deveniret.

C. Portio sanguinis coagu-
lati, quæ in uteri collo hæsit,
& pedunculum repræsentat.

Not. Interim Embryone eo
tempore in nihilum redacto,
aut

klaarlyk aanwysende, dat deffels
wesen niets anders is, als een t'fa-
menstel van bloet-vaten, sonder
het tussen komen van eenige de
minste, zoo zeer beroemde klier-
tjens.

E. De Navel-streng.

F. Dat gedeelte van 't ruyge-
vlies, 't welk die opper-vlakte
bekteet, die na de Lyf-moe-
der ziet, en daar mede verce-
nigt is.

F. Een gedeelte van het vlies
Amnios.

De II. FIG: Wyft ons aan
het afbeeltzel van de nageboorte
van een onvoldrage, en ontrent
twee maandigh Schepseltje, 't
welk na 't vergaan of smelten van
't Schepseltje, nogh in de Lyf-
moeder is blyven sitten, alwaar
het metter tyd door 't inkrimpen
van de Lyf-moeder meer en meer
is komen geperst en verhard te
worden; en hier door is 't, dat het
niet minder als een nageboorte
komt te verbeelden.

A. Des Moer-koekjes uyer-
lyke wesen.

B. Een opening van my door
de schar gemaakt, om in de hol-
ligheyd te kunnen zien.

C. Een gedeelte van 't geronne
bloed 't welk in de inwendige hals
van de Lyf-moeder heeft geseten,
en sikh hier als een steeltje op-
doet.

Aanmerkt ondertussen, dat het
Schepselke van die ouderdom
ver-

aut resoluta, placentulam ut
& membranas ejus saepe multo
sanguine obducti, unde secun-
dina justo major esse videtur,
pro ratione Embryonis.

vernietigt of gesmolten zynde, het
Moer-koekje en vliessen met veel
bloed gemeenlyk beset zyn, waar
door de nageboorte seer veel
grooter en dikker schynt te wee-
sen, alszy inderdaad is.

T A B U L A II.

Verklaaring vande
II. PLAAT.

FIG. I. Exhibetur Caput
offis femoris serra divisum.

De I. FIG: Stelt ons voor
ooghen het afgesaagt Hooft van
een Dye-been.

A. Pars glabra, exterior,
cartilagine incrustata.

A. Het gladde, en uysterlyke
deel, 't welk met kraakbeen be-
korft is.

B. Pars interior osseo-spon-
giofa.

B. Het inwendige Sponcieus-
beenighe gedeelte.

C. Pars exterior sinuosa,
nulla cartilagine obducta.

C. Het buytenste en groevige
deel, met geen kraakbeen om-
vangen.

D. Lamella ossea, quæ ad-
modum tenuis, & ab una parte
vix apparens.

D. De uysterlyke vastbeenighe
schille des beens, dewelke zeer
gering zynde, aan de eene zyde
nauwlyk te zien is.

FIG. II. Monstratur juve-
nis portio offis femoris supe-
rior, duabus apophysibus (mi-
hi Apophysibus spuris) seu
trochanteribus, destituta.

De II. FIG: Wyft ons aan
het bovenste gedeelte van 't Dye-
been van een Jongh, dogh vol-
wassen Persoon, 't welk van de
twee *Trochanteres* of alzo genaam-
de uytwassen (die ik *Bastaart*
uytwassen noem) ontbloot is.

A. Ducti offis portio supe-
rior, serra divisa.

A. Het opperste afgesaagde ge-
deelte van 't geseyde been.

B. Pars eminens minor, à
qua, coctione, recessit, tro-
chanter minor.

B. Het kleinste uytsteekzel,
waar van, door 't koken de
kleene *Trochanter* afgeweken is.

C. Cervix offis femoris, à
qua caput ducti offis serra est
divi-

C. De hals van 't Dye-beens
waar van het Hooft is afgesaagt,
om



divisum, ut interius osseo-spongiosa substantia ejus, ut & lamellæ tenuitas optime appareant.

D. Lamella ossea, quæ ab uno latere perquam tenuis & fracturis ansam præbet eo loci.

E. Osseo-spongiositas cervicis ossis femoris.

FIG. III. Exhibetur Trochanter minor, qui coctione recessit à verâ ossis parte.

FIG. IV. Repræsentat partem superiorem Cranii infantis, in cujus cavitate relicta est dura mater, cum suis Arteriis, ceracea materia rubra repletis.

A. Portio superficiæ exterioris Cranii.

B. Arteriarum cursus per duram matrem.

C. Earum cursus à latere, processus falciformis sub Fontanella.

D. Sinus processus falciformis.

E. Falx.

om alzoo het inwendige Sponcieus-beenigh wesen, als mede de dunheyd vande vastbeenige en uytwendige schille te kunnen zien.

D. De geseyde beenighe schille, die aan de eene zyde byster dun is, en oorfake geeft tot het ligt breken des beens op die plaatse.

E. De Sponcieuse beenigheyd van den hals van dit been.

De III. FIG. Verbeelt de kleene Trochanter die door het koken is komen af te wyken van 't waare deel des Dyebeens.

De IV. FIG: Wyft aan het bovenste gedeelte van de Herffen-panne van een klein Kind, in wiens holte nogh vast fit het harde Herffen-vlies, met desselfs slagaderen, die met een rootwaffighe stoffe opgevult zyn.

A. Een gedeelte van de buytenste oppervlakte vande Herffen-panne.

B. De Cours deser Slagaderen door het harde Herffen-vlies.

C. Derselver cours langs de zyde van 't Zeysen-wyfe uytsteekzel onder de Fontanella.

D. De Groeve van de Zeysen-wyfe uytsteek.

E. De Zeysen.

TABULA III.

In de III. PLAAT,

Exhibet IV. Figuras, quarum

*Werden vier Figuren gevonden,
waar van de*

FIG. I. Indigitatur infantis
Ossis Sacri, Caudæ & ultimæ
vertebræ, portio, suntque in
duas partes divisa & lateraliter
hic visa.

I. FIG: Ons vertoont een
gedeelte van 't Staart, en Heylig
been, als mede een deel van 't lig-
haam van het laatste Wervelbeen
vande Lendenen, en werd dit
alles in twee deelen na de leng-
te verdeelt zynde, op zyde ge-
zien.

A. Portio corporis vertebræ
infirmæ Lumborum.

A. Een gedeelte van 't lighaam
van het laatste wervelbeen van de
Lendene.

B. Pars interior osseo-spon-
giofa.

B. Het uytwendigh en Spon-
cicus-beenige gedeelte.

C. Cavitas inter corpus ul-
timæ vertebræ Lumborum &
primæ Ossis sacri.

C. De holte tusschen het lig-
haam, van de laatste Wervel-been
der Lendenen, en eerste van 't Hei-
ligh been.

D. Spatia inter corpora ver-
tebrarum ossis Sacri, cavita-
tes mentientia & successive
magis magisque diminuentia.

D. De spatie tussen de Ligha-
men der Wervel-beenderen van
't Heylig-been, dewelke ook
wel eenigfints holligheden ver-
beelden, egter geen holligheden
zyn, en ziet men ook datse van
boven af successivelyk minder
en minder daar na gelyken.

FIG. II. Lit. A. demonstrat
portionem Spinæ dorsi in duas
partes secundum longitudi-
nem divisam, & à latere visam,
idque ex infante.

De II. Fig. Letter A. vertoont
een gedeelte van de Rugge-graat
van een jongKint, 't welk in twee
deelen na de lenghte gescheyden
is, en zydelings kan gesien wer-
den.

Litt. B. B. Corporum verte-
brarum interior substantia of-
seo-spongiofa.

Lett. B. B. De inwendige spon-
cicus-beenige substantie der Wer-
vel-beenderen.

C. C.

C. C

C. C. Cavitates inter corpora vertebrarum sitæ.

D. Spinalis Medullæ portio.

E. Ejusdem integumentum, continuans cum dura matre.

F. F. Processus spinosi cartilaginei.

FIG. III. Lit. A. Designat corpus vertebræ ejusdem spinæ, seorsum visum.

B. Ligamenta, inter gemina vertebrarum corpora sita, & lamellatim disposita.

FIG. IV. Representatur portio degenerationis ossium Tarfi in substantiam osse molliorem idque propter spinam ventosam, unde totus Tarsus sine ulla ossium divisione unum corpus representat.

FIG. V. Exhibentur tria officula, seu Calculi in glandula Pineali humana reperti. Hæc officula à capillo dependent.

C. C. De holligheden, die men tusschen de lighamen der Wervelbeenderen vint.

D. Een gedeelte van 't ruggermergh.

E. Desselfs bekleetzel, 't welk met het harde Herffen-vlies een continueel lighaam is.

F. F. De Kraakbeenige, en Doornagtige uitsteken.

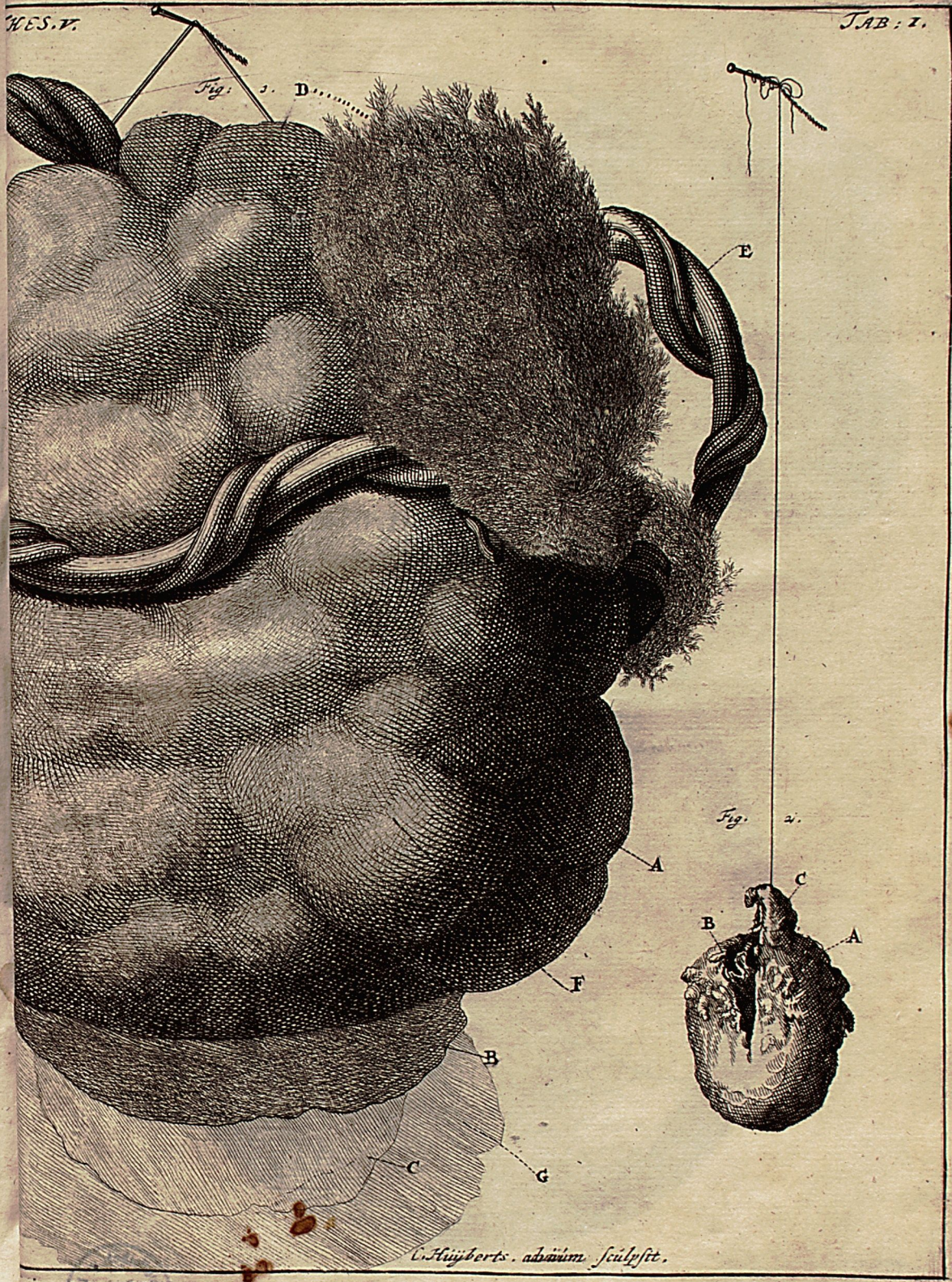
De III. FIG. Lett. A. Ver-toond ons het Lighaam van een Wervel-been des Rugge-graats, apart.

B. De Mootwyse Banden tusschen de lighaamen der Wervelbeenderen geplaaft.

In de IV. FIG. Wird verbeeld een gedeelte van een ontaarde Voorvoet, wiens substantie, veel sager als been is geworden, door een voorgaande Wint-doorn (*Spina Ventosa*). Alle dese Kooten zyn tot een Lighaam geworden, en als in een gesmolten.

De V. FIG. Ver-toont ons drie beentjens of steentjens in het Pyn-appels-kliertje (*Glandula Pinealis*) van een Mensch gevonden; dese hanghen aan een hayrtje.

F I N I S

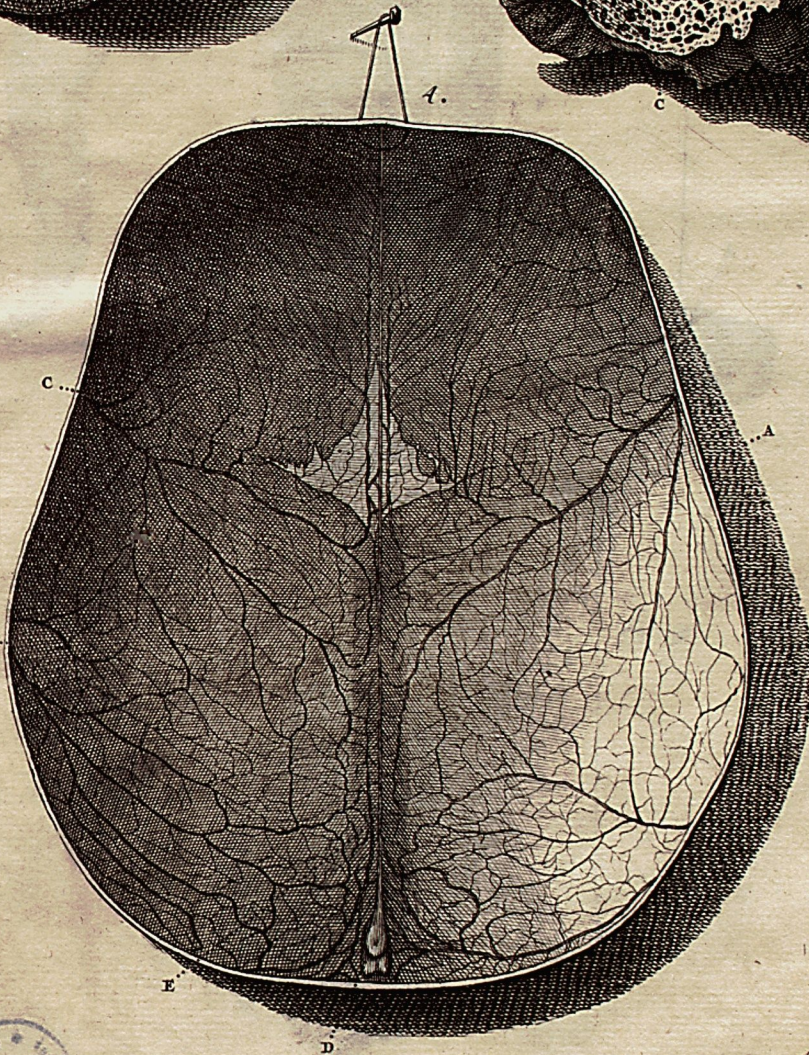
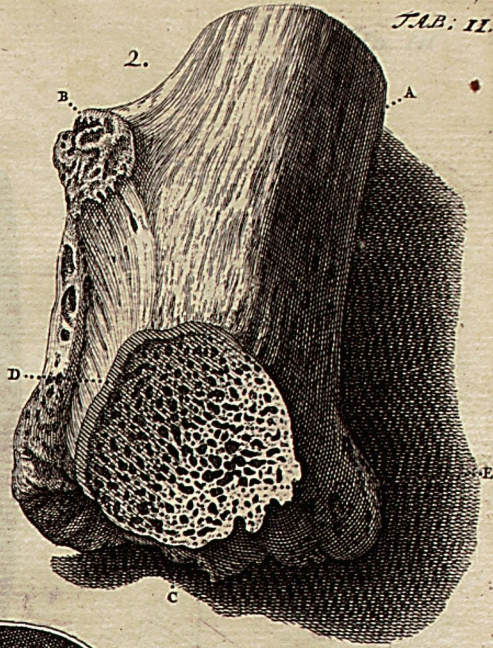
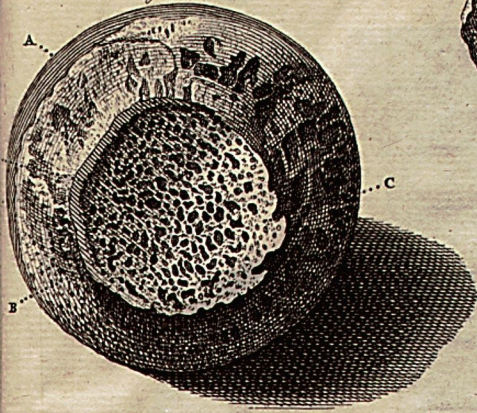


C. Hüberts. ad vivum sculpsit.

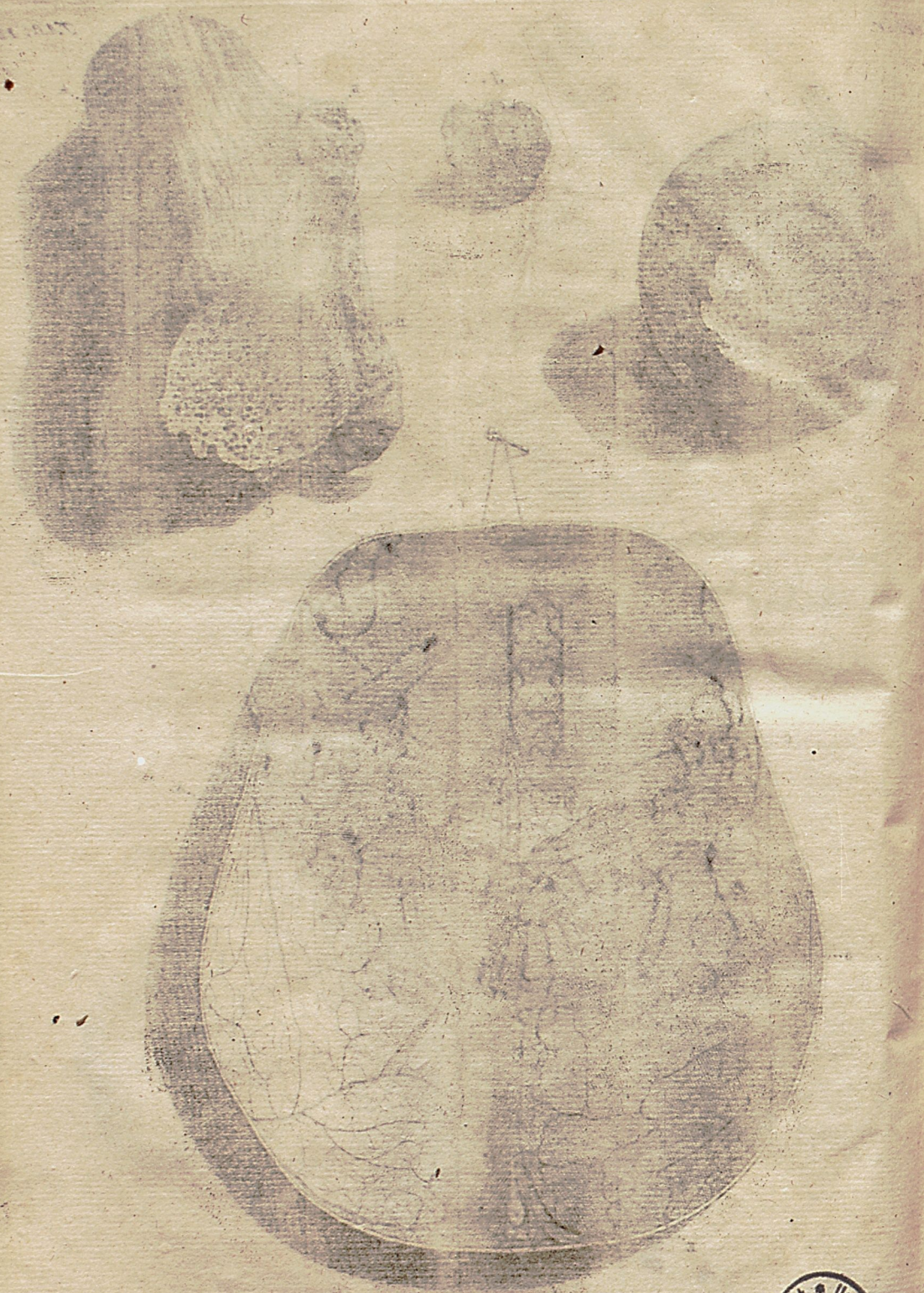
Tafel:

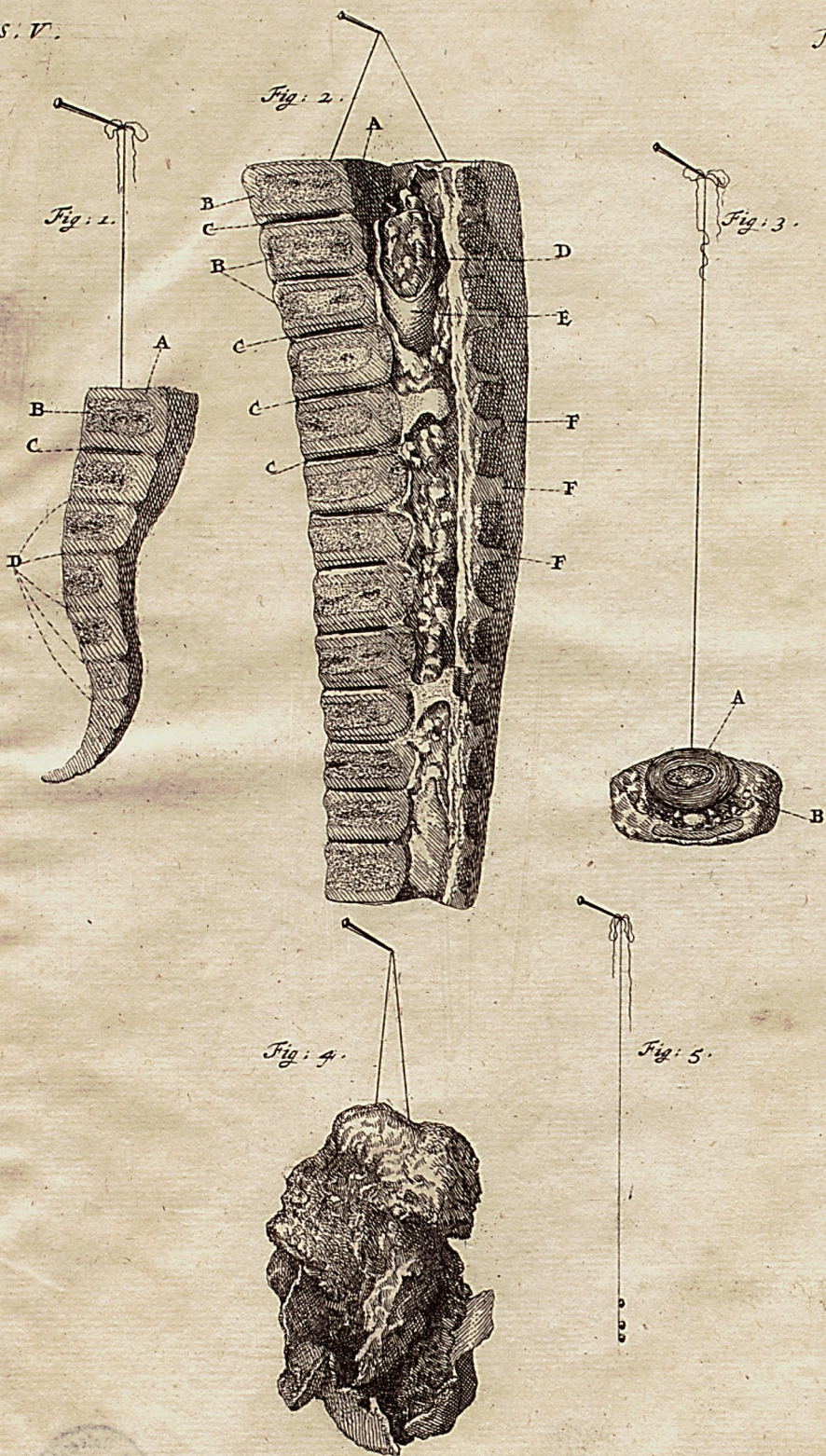


Fig. 1.



A. de Blais, del. in. d. d. de. et. f. g. l. p.

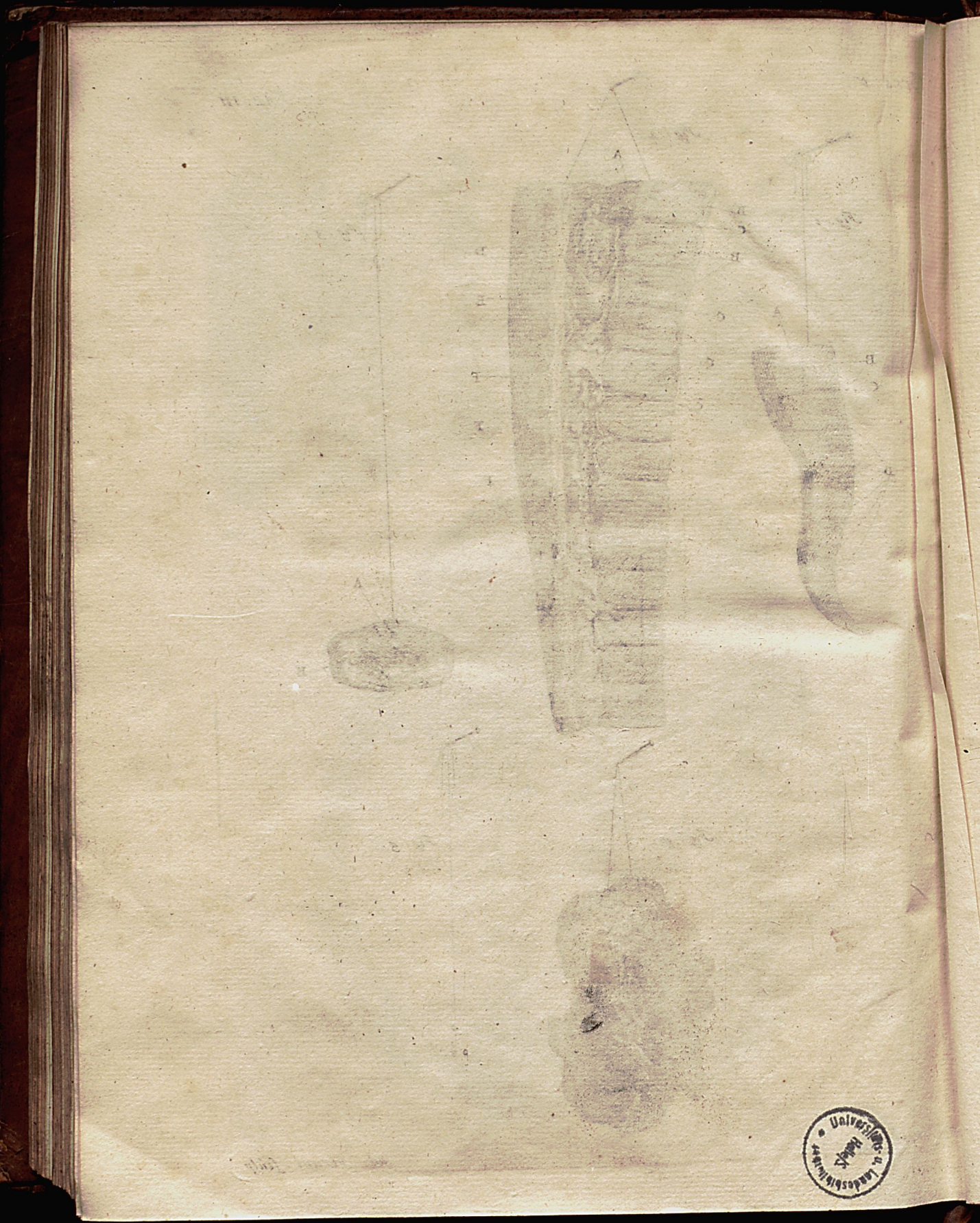




Hübner's

ad vivum sculp







52

59 737

AB 59 737

x 2666 810

SC 428 4









FREDERICI RUYSCHII

Anatomia & Botanices Professoris

THESAURUS
ANATOMICUS
QUINTUS

Cum Figuris aeneis.

HET VYFDE
ANATOMISCH
CABINET.

VAN

FREDERIC RUYSCH,

Professor van de Anatomie en Botan.

Met Kopere Platen.



AMSTELÆDAMI,

Apud JOANNEM WOLTERS, 1705.

B.I.G.

Black

3/Color

White

Magenta

Red

Yellow

Green

Cyan

Blue

Farbkarte #13

Centimetres