





644





1534

5 355

2te. Aug. 00  
Ka



FREDERICI RUYSCHII

*Anatomie & Botanices Professoris*

THESAURUS  
ANATOMICUS  
SECUNDUS.

*Cum Figuris æneis.*



AMSTELÆDAMI,

Apud JANSONIO-WAESBERGIOS,  
MDCCXXII.



## BENEVOLO LECTORI.

**N**onnullorum objectorum, Lector benevole, descriptiones reperies in hoc secundo, & cæteris Theſauris, de quibus in primo etiam mentio facta est. Scias autem velim sine ratione hoc non esse factum. postquam enim primi Theſauri descriptionem in lucem dedi, varia adhuc didici in præparationibus, quæ me, primum Theſaurum conficientem, latuerunt. Variæ etiam atque etiam nitidiora facta sunt, quia indefinenter pergo in dissecandis & perſcrutandis cadaveribus. Videbis quoque inter se discrepare præparata, ratione illorum, quæ huic vel illi objecto connectuntur. Cum descriptionem primi Theſauri publici juris facerem, me adhuc latuit encheireſis jecinora absque ablatione, ut vocantur, glandularum, quamvis revera haud exſtent, ita præparandi, ut omnia vasa, hepar in totum fere constituentia, in conſpectum veniant, ne ramuſculis quidem minutissimis exceptis. Quamvis hæc, & plurima alia jam expertus ſim, à me tamen impetrare nequeo, ut antecedentia objecta rejiciam, & nova ſubſtituam. Conſpiciantur hæc, luſtrentur quoque illa, quæ intra 37. annos à me ſunt præparata: & ſic patebit me non ſine ratione hæc omnia, immenſo labore confecta conſervare in 16. & pluribus Theſauris ac Thecis, in quibus promiſcue partes corporis ſunt poſitæ, ut viſui gratiam majorem conciliarem; alioqui difficile mihi non fuiſſet, unum Theſaurum ſolis cordibus humanis, variis modis præparatis, alium embryonibus foetibusque, alium ſolis capitibus puerorum replere; ſed id viſui minus gratum fuiſſet.

AMSTELÆDAMI


JANSONIO-WAERBERGIO

MDCCLXII

THE

# T H E S A U R U S A N A T O M I C U S S E C U N D U S.

*In hoc Thesauro secundo sex Asseres, seu repostoria reperiuntur, in quorum primo & inferiore sequentia lustrare licet.*

N<sup>o</sup>. I.  Hiala continens Balænæ oculum, transversim, & orbiculariter bisectum, & ita præparatum, ut Tunicæ Scleroticæ crassities, nec non Choroideæ vasa sanguinea conspici possint, idque in liquore limpido.

Not. 1. Oculus Balænæ, si ad corporis molem conferatur, admodum exiguus est, imò pomum aurantium mediocri haud superat: sicuti Tab. 1. fig. 1. 2. 3. & 6. hujus 2. Thes. indignant.

2. Vasa sanguinea per Choroideam dispersa clare videri possunt, licet non sint repleta. Horum ramus major solitarius in confinio Choroideæ circulariter Uveam ambit, & ramos maximos sursum spargit; in homine verò, sæpissime, si non semper, senis in locis, sex rami majores Choroideam perambulant, & quidem non in confinio dicto, sed in ejus medio: ubi ramulos innumeros sursum versus nervum opticum, & deorsum, versus Uveam demittunt. Vid. Tab. 16. Fig. 8. in Respons. Epist. Problem. 13.

N<sup>o</sup>. II. Phiala in liquore continens tria objecta, quorum primum, oculus est pueri, transversim sectus, cujus facies exterior Scleroticam, interior verò Retinam medullosam demonstrat. Hujus figuram cernere licet in Respons. Epistolari Problem. 13. Fig. 15.

Secundum objectum Oculus est humanus, cujus Scleroticâ ex parte ademptâ, Tunica choroidea, cum suis arteriis nitidissime in conspectum venit. Arteriolæ enim sunt oppletæ



4. THESAURUS ANATOMICUS II.

cerea materia rubra. Præterea conspici quoque potest reptatus Arteriarum & Nervorum per superficiem Nervi optici.

Tertium objectum humor crystallinus est, cujus perspicuitas adempta à liquore, cui innatat, unde jam totus albicat, forma tamen & naturalis magnitudo superstites sunt.

Nº. III. Oculus humanus transversim dissectus, ut interiora pateant. In hujus parte posteriore primò Scleroticam, ab insequente Choroidea ex parte separavi, unde non solum Choroidea luculenter in conspectum venit, verum etiam Ruyschiana, quæ Choroideæ arte adhuc connectitur.

Not. 1. Ex hujus oculi centro, seu medio, Tunicam Retinam cum suis arteriis emergere, quas ad votum hic cernere licet.

2. In altera, & anteriore parte, & quidem facie posteriore, illustrari possunt, Ligamentum ciliare cum suis arteriis repletis; processus ligamenti ciliaris, nec non humoris crystallini, & humoris aquei sedes.

Hiscæ, & innumeris aliis, absque præjudicio visis, quis ulterius dubitet, quin nostra præparandi demonstrandique methodus, à vulgari maxime differens, eligenda sit? fieri enim non posse reor, ut hæc, & alia tam exactè demonstrantur, nisi eo modo oculis objiciantur; & hinc innumera figmenta nobis obtrusere Antistites in re Anatomica.

Nº. IV. Phiala in liquore continens duo objecta. Horum alterum à capillo dependens, posterior pars oculi humani est; in quo conspiciuntur Sclerotica & Choroidea, nec non duo nervi (Ciliares à me dicti) à subjecto ipso dependentes, admodum molles & fragiles.

Alterum objectum pars anterior ejusdem oculi est; in quo perspicuè videri possunt Tunica Ruyschiana & Choroidea, quamvis sibi invicem adhuc connatæ; intima enim lamella Ruyschiana est, gaudens arteriis, quarum reptatus differt longe à cursu arteriarum per lamellam externam, Choroideam dictam, disseminatarum; utriusque enim reptatus decussatur. Præterea ligamentum ciliare instructum esse innumeris arteriis, hic quoque videri potest.

Nº. V. Phiala, liquore referta, cui innatant duo subjecta, quorum primum à capillo dependens, pars est posterior oculi humani, transversim dissecti. In hoc objecto sequentia visuntur: &

I. Qui-



1. Quidem, Tunica Sclerotica, ut & Choroidea Ruyschiana connata, per quas, eodem, quo dixi, modo, repunt vascula sanguinea repleta, sc. decussatim, ut supra monui.

2. Reliquiæ arteriolarum Tunicae Retinae, sive reticularis, prodeuntium à latere implantationis nervi optici in Scleroticam, hic quoque cerni possunt.

Alterum objectum in fundo Phialæ, anterior oculi pars est, cujus facies posterior in conspectum hic venit, scilicet ligamentum Ciliare cum suo processu, suntque obducta substantia coloris nigri, id quod naturale.

Nº. VI. Oculus humanus ita inversus, ut superficies interior sese conspiciendam hic exhibeat.

Not. 1. Sclerotica ablatâ, sola Choroidea & Ruyschiana cernuntur, cum connato ligamento Ciliari, ut & ejus processu.

2. Portio exigua Choroideæ à Ruyschiana avulsa & reflexa. Hujus iconismus reperitur Tab. XVI. Epist. Probl. 13. Fig. 1.

3. Arteriolæ per ligamentum Ciliare, quin etiam per ejus processum disseminatæ, non obscure, coelo sereno, apparent.

Nº. VII. Phiala liquore repleta, in quo Oculus humanus reconditur, cujus Sceleroticâ magna ex parte ablatâ, videri queunt sequentia:

1. Choroidea, Arteriolis scatens, quibus cerea materiâ rubrâ repletis, dicta Choroidea rubicundissima apparet.

2. Per superficiem Choroideæ decurrunt sex septemve nervuli Ciliares, & recto quidem tramite, suntque albicantes, & propterea facilis eorum discretio à vasis sanguiferis, quæ hic rubicundissima, quoniam artificiosè sunt repleta dicta cereâ materiâ rubrâ. Ratio jam quare dicti nervuli aliorum oculos effugerint in cadaveribus, vulgari modo dissectis, est, quod non solum nervi, verum etiam vascula sanguinea eodem colore nobis apparent, nisi arteriarum repletio artificiosa præcesserit.

3. Dicti nervi per superficiem Choroideæ reptantes, nullum visibilem ramusculum videntur elargiri Choroideæ; cum autem ad ligamentum Ciliare, ut & ejus processum perveniunt, ibi ramulos dispescere videmus; hinc nervi Ciliares à me sunt denominati.

4. Dictos nervulos, eo, quo dixi, modo, reptantes, comitantur ut plurimum arteriolæ, idque serpentino cursu. In hoc objecto unica tantum arteriola, in aliis plures reperiuntur.

5. Aperta est Choroidea in medio, ut conspici possit Reti-

6 THESAURUS ANATOMICUS II.

na, quæ tot scatet arterioliis repletis, ut ex iis ferè constare videatur. Vide ulterius super hac re, Respons. Epist. Prob. 13. supra citatam cum annexis fig. ubi fufius de hac re agitur.

6. Nervus opticus non solum, verum etiam nervi comitantes nervum opticum luculenter hic videri possunt.

No. VIII. Oculus humanus, rotunditate viventis similis.

Not. 1. Ex Pupilla Staphyloma propullulat, utpote Corneâ exiguo foramine pertusâ, quò affectu hominibus correptis, exigua aut nulla spes sanationis affulget; visus enim ut plurimum, si non semper, extinguitur.

2. Sclerotica Arterioliis repletis superbit.

3. A latere oculi dependet portio palpebræ superioris rubicundæ, à vasorum repletorum copia.

4. Utrumque punctum lachrymale conspicuum.

No. IX. Portio oculi Balænæ, secundum longitudinem bifecti, ut interiora pateant.

Not. In hoc objecto Tunicam Choroideam magna parte recessisse à Ruyschiana, ita ut Ruyschiana & Choroidea, sibi invicem adhuc ex parte connatæ, clarè videri possint, & quidem duobus modis. scilicet à fronte si conspiciantur, superficie interiore Ruyschiana apparet, exteriorè verò Choroidea. Vel etiam utraque Tunica in conspectum veniet, si à latere læsionis dictarum tunicarum inspiciantur; interior enim, seu Ruyschiana, albicat, exterior, sive Choroidea, subnigricat in hoc objecto.

No. X. Oculus humanus cum annexis musculis, quorum color naturali similis, & rubicundus.

Not. 1. Bulbus oculi rigidus factus rotunditatem haud amisit.

2. Per superficiem Scleroticæ plurima visuntur dispersa verosimilia vascula nova, Lymphaticorum æmula; verò similia dico, quia de eorum existentia nil certi affirmare ausim, antequam frequentiore examine certissimus factus sim: suntque, ut dixi, Lymphaticorum similia, nitentia, & pellucida. quia autem nullas in iis observare potui valvulas, anceps hæreo.

3. Hac de re olim mentio facta in Epistolari Responsione mea ad Expert. Virum D. Christianum Wedelium, de Oculorum Tunicis fol. 13.

4. Musculorum tendines non-nihil à Sclerotica separati, luculenter Scleroticam eo loco, ubi inferuntur à tendinibus dictis, incrassari, hic docent; ita ut, si quis eorum expansionem

no-

nolit esse peculiarem membranam, saltem negare non possit, eam ad incrassationem, & robur Scleroticæ multum adferre.

5. Fibræ motrices, musculos oculorum confluentes, accuratius hic visuntur, quam in subjecto jamjam denato.

6. Arterias nervum opticum comitantes, reptatu serpentino decurrere hic palam est, ut &, quo modo nervi ciliares à me ita dicti, versus oculi globum tendant.

Nº. XI. Phiala, in qua conservatur oculus humanus transversim bisectus, sine ulla præmissa vasorum repletione.

Not. 1. Facie interiore, Ligamentum ciliare, ut & ejus processus in situ & statu naturali hic sese videnda exhibent.

2. Quo modo processus ciliaris recedat ab ea Corneæ parte, quæ pupillam constituit, ut humori aqueo locum cedat, hic quoque videre licet.

3. Nervum opticum amictum esse geminâ Tunicâ, eumque porosum esse, hic constat.

4. In fundo hujus Phialæ oculorum humores vitreus & crystallinus reperiuntur, qui, quamvis per liquorem pelluciditatem amiserint, & opaci facti sint, eos tamen conservare volui, ut demonstrarem, quo modo humor vitreus crystallinum in sinum suum recipiat.

5. In ambitu humoris crystallini & vitrei, pigmenti nigri residuum, à Ruyschiana avulsum, instar fibrarum nigrarum, adhæret tunicis tenuissimis humoris vitrei & crystallini.

Nº. XII. Pueri Oculus, Scleroticâ magna ex parte adempta, ut Ruyschiana & Choroidea in conspectum venirent, quibus in medio apertis, cernitur Retina.

Not. 1. Ne visum effugerent subtilissimæ arteriolæ Tunicæ Retinæ, replevi illas cera rubrà.

2. Retinæ membranosum adeò est subtile, ut prima fronte visum, vix in oculos incurrat, etiam armatos.

3. Medullosum Retinæ in hoc objecto non apparet. utrum non adfuerit, an verò à liquore sit deletum, non liquet.

Nº. XIII. Oculus humanus transversim bisectus.

Not. Arteriolas per Ruyschianam & Choroideam dispersas implevi cerea materia, & sic accuratius tunicarum prædictarum terminus ad quem demonstratur, qui ad finem ligamenti Ciliaris est.

Nº. XIV. Anterior oculi infantis portio, ita inversa, ut facies

cies

cies interior jam exterior fit facta, unde ligamenti Ciliaris constitutio nudam sese offert visui.

Not. 1. Arteriolæ per ligamentum Ciliare disseminatæ, & cerea materiâ oppletæ, visui hic quidem obijciuntur, sed manifestius apparent, si oculo microscopium admoverimus.

2. Processus Ciliaris pigmento naturali nigro haud destitutus, limbo pupillæ proximo hic excepto.

3. In fundo hujusce Phialæ humores Vitreus & CrySTALLINUS comparent, quibus cohæret pigmenti nigri portio, à Ruyschiana avulsa.

Nº. XV. Oculus vitulinus transversim bifectus, ut interiora conspici possint. in eo novi quid mihi detexisse visus sum, sc. multis seculis pro certo fuit habitum, ligamentum ciliare ceu musculum esse; cui placito etiam ipse, præjudicio captus, calculum olim adjeci, ut liquet in Resp. Epist. Probl. decima tertia; enimverò in dicto hoc oculo vitulino primò comperi, ligamentum Ciliare neutiquam esse considerandum tanquam musculum, ad pupillæ & humoris crySTALLINI motum destinatum, totumque hoc negotium perfici à processu Ciliari, ut & à circulo musculari, posterius in confinio pupillæ sito. Ligamenti Ciliaris processus constat ex fibris musculosis longitudinalibus, quarum tendines aut fibræ tendinosæ luculenter visuntur dispergi & finiri in secundo & minori, à me dicto, circulo, posterius ad marginem pupillæ sito; præterea Ligamenti Ciliaris extremum non constituit, neque à se dimittit tendines, uti Scriptores autumant, sed margine crispo recedit à processu dicto. (Vid. Tab. 1. Fig. 7. Lit. c.) & sic ligamentum Ciliare non videtur tale commercium habere cum processu Ciliari, uti voluere Antistites. Hisce in oculo bovino visis, me denuo contuli ad objecta humana, in quibus olim quidem tale quid mihi videre videbar; præjudicio verò deceptus, accuratiorem ejus indagationem neglexi. Jam autem in oculis humanis & vitulinis, circa ante dicta reperio nihil discriminis intercedere, nisi quod in oculo vitulino omnia majora existant.

In dicto minori circulo, posterius in pupillæ confinio sito, non solum inseruntur tendines ligamenti ciliaris, ad pupillam dilatandam, ubi necesse est: verum etiam circuli minoris extremum, constare mihi videtur ex fibris motricibus circularibus, pupillam angustantibus, præsertim cum res magis illuminatas

minatas intuemur attentius. Fateor quidem hæc fibras circulares non tam luculenter conspici posse, quin oculi mentis in subsidium sint vocandi. enimverò cum neque ligamentum ciliare, neque ejus processus pupillæ contractioni sint destinata, consultius duxi statuere, circulum minorem ad posterius confinium pupillæ situm, huic operi esse destinatum.

Nonnulli pro processu ciliari agnoscunt pullas pigmenti nigri reliquias, membranulæ tenuissimæ humoris crystallini & vitrei adherentes, & quasi fibras mentientes, oculo sc. aperto, humoribusque exemptis. hæ autem nil sunt, nisi avulsæ particulæ pigmenti nigri, quò non solum obsitum est ligamentum ciliare in statu sano, verum etiam ejus processus, nec non Tunica Ruyschiana: Processus verò ciliaris sedem habet orbiculatam sub ligamento ciliari, à quo fibræ tendinosæ, ut dixi, prodeunt, quæ in minorem circulum desinunt.

Notandum præterea, partem alteram hujus oculi vitulini, in fundo Phialæ sitam, in suo cavo membranà Ruyschiana esse succinctam, quæ prope insertionem nervi optici, colore cæruleo, Choroidea contra nigro colore est tinctæ.

2. Nervus opticus, non linea recta; sed incurvo tramite incedit ad oculum vitulinum.

3. Tunica Retina arteriolis repletis ditata hic quoque cerni potest.

Nº. XVI. Portio Tunicæ Scleroticæ humanæ, a qua dependent aliquot nervi ciliares, qui sunt in aliis numerosiores, in aliis pauciores. Hoc objectum æri incisum reperitur Tab. XVI. Resp. Epist. Probl. XII. fig. 12.

Nº. XVII. Balænæ oculus secundum longitudinem dissectus.

No. 1. Tunica Ruyschiana partim est avulsa à Choroidea, ne quis de ejus existentia dubitet, estque Ruyschiana crassitie papyro proxima vid. Tab. 1. Fig. 1. Thes. 2.

In homine olim æri incidi curavi. vid. Tab. XVI. Resp. in Epist. Probl. 13.

A S S E R Secundus.

No. I. **P**osterior portio Scleroticæ pueri, cum portione nervi optici, cujus involucrum in duas separavi lamellas.

Not. Hæc lamellas inter se convenire, nec proprium quid habere,

B

habere,

habere, nisi quod exterior interiore crassior sit. Vid. hoc objectum æri incisum loco jamjam citato.

No. II. Oculi puerilis transversim secti pars posterior, in cuius cavitate videre licet tunicam reticularem, quæ hic undulata apparet, contra naturæ leges, quod & memini me olim observare. Hujus iconismum refert tabula supra citata fig. 19. Resp. Epist.

Not. musculos oculares varios situm naturalem retinuisse; præsertim rectos.

In eadem Phiala à capillo dependet Iris humana, quam olim æri incidi curavi. Quod autem eo tempore de hoc objecto scripsi, in explicatione fig. XVII, Epist. supracitatae, hic recensere non gravabor.

*Circulus Iris, quæ membrana est per Corneam transparentis, facie anteriore in ambitu cum Choroidea, posteriore vero cum Ruyschiana conjungitur, nec immeritò in duos circulos dividi potest, quorum major desinit, ubi arteriolarum reflectuntur, vel ubi facie posteriore fibræ, potius tendinosæ fibræ processus ligamenti Ciliaris terminantur, sicuti fig. XVII. & XVIII. Tab. XVI. Resp. Epist. Problem. videri potest. Alter circulus multis numeris minor ad pupillam desinit. Circulus Iris major gaudet arteriolarum innumerabilibus, quæ mirando reptatu per Iridem sunt dispersæ: sicuti fig. dictæ indigitant. ubi autem ad circulum minorem pervenerunt, reflectuntur, è quibus reflexionibus ramuli oriuntur novi & minores, qui eodem quoque modo reflectuntur ad confinium pupillæ; forte, ut sanguis à motu rapidiori imbibeatur, & minus extravasari possit, ab externa vi, vel alia causa in iis, qui plethorici sunt.*

No. 3. Pueri oculi transversim sectus, ut Ruyschiana, Choroidea &c. in conspectum venirent. In hoc objecto Retina in totum non est conservata. visibilis tamen portio superstes remansit in inferiore parte, ubi arteriolarum repletarum existentiam ejus demonstrant.

Portio dicti oculi fundo Phialæ proxima, uvea & cornea est: harum posterior facies hic in conspectum venit, sc. ligamentum Ciliare, & processus Ciliaris, cum suis tendinosi fibris.

No. IV. Cornea Tunica cum annexis adnata, Choroidea, Ruyschiana, Ligamento Ciliari, ejusdemque processu, &c. Vi-

Vide ulteriora in expl. Tab. 1. Fig. 4. hujus Thes. 2.

No. V. Infantis caput in liquore conservatum, & tam vivido colore præditum, absque fuco aut pigmento, ut viventis caput repræsentet; illudque à multis annis ita conservatum est.

Not. 1. Cranii parte superiore ablata, cerebroque exempto, videnda sese exhibent decem nervorum paria, Infundibulum, rubicundo colore præditum, idque propter repletionem vasculorum cereâ materiâ rubrâ.

2. Septum, quo cerebrum à cerebello à latere separatur, ceu falx transversalis (si ita loqui liceat) distincte hic quoque cernitur.

3. Orbitæ oculorum dura matre ex parte viduatæ, dilutiore rubedine sunt imbutæ, à vasorum repletionem.

4. Labium superius unius ligamenti ope maxillæ superiori connascitur quidem in homine, hic verò duplex ligamentum occurrit.

No. VI. Phiala continens vesicæ muliebris Utero gerentis portionem, quæ tempore gestationis intolerabili cruciatu, & continuo mingendi desiderio vexata, tandem ultimum diem obiit. Cadavere à me aperto, foetuque quadrimestri exempto, inveni Vesicam purulentam atque corruptam. Quod autem consideratione dignum esse censeo, hoc erat: Omnes vesicæ fibræ stipatæ erant calculosâ substantiâ, in forma arenularum. Vid. Tab. 2. Fig. 2. hujus secundi Thesauri & objectum ipsum domi meæ.

No. VII. Phiala, liquore limpido referta, in qua tria objecta, quorum primum à capillo dependens, portio est oculi humani, in qua distincte cernere licet differentiam inter Ruyschianam, & Choroideam: præterea Choroideæ superficies exterior obsita est pigmento nigro, cum contrâ illud ut plurimum cernatur in superficie interiore Ruyschianæ; præterea per Choroideæ superficiem exteriorem visuntur dispersi Nervi Ciliares.

In fundo hujus Phialæ cætera duo conspiciuntur objecta, quorum primum oculus humanus est, tali modo sectus, ut ea portione Scleroticæ, quæ anterior est, & cornea dicitur, abscessa, in conspectum veniant humor CrySTALLINUS & CITREUS, idque in situ naturali. Notandum interim humores dictos contra naturæ leges, limpiditatem amisisse, majoremque duritiem acquisivisse, idque à liquore nostro.

Præterea cernere quoque licet pigmenti nigri residuum, à Ruyschiana Tunica, ut & ligamento Ciliari avulsum, dictis humoribus circulariter, & striatim cohærere. Hujus striæ latiores in homine, quam in quadrupedibus, id quod non videntur observasse Scriptores, qui oculos vitulorum pro humanis æri curarunt incidi.

Tertium objectum in fundo hujus Phialæ, Cornea est, in cujus facie interiore conspiciuntur

Ligamentum Ciliare, cum ejusdem processu, nec non circulus minor, in quem desinunt tendines processus ciliaris, pupillam dilatantes, nec non fibræ circulares, pupillam constringentes. Vid. Tab. 1. Thesaur. 2. fig. 4. 5. & 7.

No. VIII. Membrana Retina oculi è puero desumpta, & liquori limpido innatans.

Not. 1. Arteriolæ cerea materia sunt repletæ, unde Retina rubicunda apparet, estque adeo tenuis, ut telam aranearum tenuitate variis in locis superet.

2. In dicta Retina nihil medullosum apparet: omnia vasculosa. an verò medullosum sit abstersum in hoc objecto nec ne, affirmare non ausim. mirum autem visu horum vasculorum extrema tam esse subtilia, nec cavitate distituta, ut tomentosa videantur, ceræ materiâ tamen referta, quâ sine, oculorum, quamvis armatorum, aciem facile aufugerent. Vide fusiores de hac re explicationem Resp. Pr. 13. Tab. 16. Fig. 7, ut & 16.

No. IX. Phiala continens os Petrosum cum suis canalibus semicircularibus, ut & cochlea, à latere aperta, ut tenue septum osseum, seu lamina ossea non solum, verum etiam tenella membranula, cochleæ cavitatem, & septum osseum succingens, vasculisque sanguifluis ditata, conspici possint; suntque dicta vascula artificiosè repleta cerâ rubrâ.

No. X. Oculus humanus transversim dissectus, in quo ligamentum Ciliare ob vasculorum repletionem rubicundum apparet. processus verò ejus cinerei coloris est, utpote vasculis non repletis.

In posteriore parte hujusce Phialæ in conspectum venit posterior Scleroticæ portio, cum Ruyschiana rubicundissima.

No. XI. Oculus humanus transversim dissectus, ut Ruyschiana videri possit; in eo quoque Ligamentum Ciliare, naturali pigmento nigro obsitum, apparet.

No-



Notandum quoque, quod visu dignum, arteriolas, cerea materia refertas, luculenter hic posse conspici, per eam partem superficiei interioris corneæ, quæ pupilla audit, quæ arteriolarum in pupilla hominis perfectè sani, nunquam in conspectum veniunt; tamen adesse jam constat, imò forte nunquam sese videndas exhibuissent, nisi hoc nostro artificio detexissem.

2. Arterias nervum opticum comitantes serpentino reptatu incedere, in hoc & aliis objectis, hic quoque videre licet.

3. Molles nervi oculares, nervo optico cohærentes; ut & Retina è fundo oculi emergens, nullaque substantia medullosa obsita, hic videri possunt. an sic à natura?

Nº. XII. Phiala in liquore continens portionem reflexam Scleroticæ è corpore humano, cum nervo optico, ut Ruyschiana & Choroidea oculos nostros incurrerent.

Not. E medio Scleroticæ portio Retinæ emergit subtilissima.

Nº. XIII. Oculus humanus transversim sectus, ut interiora pateant.

Nº. XIV. Pueri caput liquori limpidò innatans, cujus color viventis similis est, oculisque clausis, dormientis caput representat.

Not. 1. Superior cranii pars, nec non cerebrum ablata sunt, remanentibus arteriis per cerebrum dispersis.

2. Arteriolarum, quibus integumentum membranaceum, nervum opticum investiens, superbit, in utroque latere conspici possunt, nec non reliquiæ nervorum olfactoriorum.

3. Reliquiæ falcis, cristæ Galli adhuc connatæ, sunt in hoc objecto visibiles.

4. Ea duræ matris portio, quæ tenacissime cohæret superiori parti orbitalium oculorum, innumeris arteriis scatet.

5. Quo ritu arteriolarum perambulent piam matrem, ad nervorum opticorum exortum, hic cerni potest.

Nº. XV. Oculus humanus liquori limpidò innatans, qui ita præparatus est, ut Iris in conspectum sese daret.

Not. 1. Quantumvis arteriolarum, per Iridem dispersæ repletæ sint, minus tamen conspicuæ hic sunt, quam quidem in facie ejus posteriore, quæ ligamentum Ciliare nuncupatur.

2. Nervi & Arteriolarum, nervum opticum comitantes, luculenter hic visuntur; nec non duo ex nervulis (Ciliaribus à me dictis,) admodum conspicui, idque propter arteriarum repletionem cerâ rubrâ.

No. XVI. Oculi infantis pars postica, in qua Ruischiana rubicundissima apparet: præterea ex oculi medio portio Retinæ erumpit.

No. XVII. Portio asperæ arteriæ humanæ, liquori innatans, ut ita dictæ glandulæ in conspectum venirent, quæ sunt numerosissimæ, & dispersæ per interiorem superficiem asperæ arteriæ, ad ejus lubricationem destinatæ.

A S S E R TERTIUS.

No. I. **F**œtus humani immaturi hepar excarne, ut vulgò loquuntur, id est, ut ego loquor, hepar omnibus suis extremitatibus succosis, quæ glandulæ aliis perperam audiunt, destitutum, ut vasorum reptatus, numerus, &c. accurate videri queant.

Quanta sit differentia inter veram dictorum vasorum existentiam, & figuras, ab autoribus depictas, hic cernere licet.

In jecinoribus, carne privandis, assolent unguibus, cultro ligneo, aliisve instrumentis ita dictam carnem auferre, unde vasa longiora evadebant. tandem extremitates, non omnes, quod impossibile est, acicularum cuspide pungebant, asseri affigebant, & sic exsiccabant, unde formam, à naturali plane diversam, acquirebant. hisce ita peractis, pictoribus tradebant, è quorum manibus figuræ sculptori exhibebantur, unde innumera figmenta nobis obtrusa sunt.

A plurimis annis, in perscrutandis jecinoribus, & cæteris visceribus animum summopere defatigavi; sæpius ab aquæ frigore sensum amiserant digiti manuum, nunquam autem rem acu tangere potui; paucis autem abhinc annis methodum inveni, qua vasa sanguinea liberentur ab eo, quod visui impedimento est, ne rectè videri queant vasa: idque sine ulla adhibita vi, unde ramuli numero haud diminuuntur, neque longiores fiunt justò; id quod de vulgari præparatione dici non potest.

Not. I. Vena portæ pluribus gaudet ramulis minoribus, quam vena cava, imò stipatur vena portæ ramulis minoribus, id quod consideratione dignum esse censeo, imò existimo vasorum sanguineorum œconomiam & functiones nondum satis nobis esse notas. Noli autem B. Lector credere, me hic figmenta proponere. si me convenire digneris, videbis me vera dicere. Paradoxum quidem videtur, quod dicitur vena portæ pluribus instructa esse ramulis, quam vena cava: veritati tamen

men consonum est. Vide Thef. 2. Tab. 4. Fig. 1, 3, 4.

Ex hac hypothefi plures quidem speculationes proferre poffem, quas hic tamen non movebo. brevitati enim ftudeo, ut ante obitum, fi Deo Ter opt. max. placuerit, omnes Thefauros describere poffim.

2. Cum impoffibile mihi fuerit, majores ramos venæ cavæ & portæ propriis fuis locis detinere, cum in liquore detineantur; hinc factum, ut venæ cavæ trunci & rami à portæ ramis recellerint; & fic vena cava hujus Phialæ fundo proxima facta fit.

No. II. Phiala, liquore referta, duo continet objecta, quorum primum & fuperius, à capillo dependens, oculus eft humanus, omnibus mufculis privatus, aurâque repletus, ut vera ejus forma rotunda appareat.

Quod nervus opticus duobus involucris fit præditus, hic conftat.

Alterum objectum funt duæ palpebræ humanæ cum notabili portione cutis faciei.

In limbo utriufque palpebræ evidenter hic apparet non folum utrumque punctum lachrymale, verum etiam oscula ductuum, humori transitum præbentia.

No. III. Oculus humanus liquori innatans, cujus mufculi funt separati, refervatis nervis.

No. IV. Stomachus humanus ita inverfus, ut fuperficies interior jam fit facta exterior. In eo non folum innumeri occurrunt pori vifibiles, quemadmodum hic delineandos curavi Tab. 5. Fig. 2. verum etiam antequam ftomachus in os inferius exeat, alia Phænomena mihi patefacta funt, fc. innumera & minutiffimæ cellulofæ intercapedines quadrangulares, diverfæ magnitudinis, quæ analogiam habent cum iffis, quæ reperiuntur in ftomacho vitulino, & quidem ea parte, quæ Belgice audit *de Kraag*. funt tamen longe majores, quam in ftomacho humano. Vide Expl. Tab. V. fig. 4. & \*

Dixerit forfan aliquis, cui ufui hæ funt deftinatæ? Resp quamdiu nobis vera partium conftitutio latet, tam diu quoque perverse judicabimus de earum ufû vero. Ego autem totus in eo fum, & omnes nervos intendo, ut quantum in me eft, veram conftitutionem perferuter, expectans ut alii circa ufum idem fint facturi. difficile enim mihi jam utriusque negotio incumbere.

Quo.

Quomodo sese etiam habeant stomachi plicæ interiores, hic quoque videre est.

In eadem Phiala conspicitur quoque exigua portio stomachi ovini foetus, in qua dictæ quadrangulares intercapedines cellulosæ visuntur.

No. V. Phiala, in qua continetur brachium infantis, cujus manus comprehendit vesicam humanam inversam.

Not. 1. Brachium & manus vivido colore prædita sunt, cutis absque rugis præternaturalibus: Vesica autem desumpta est è corpore defuncti, calculo laborantis, unde Vesica admodum incrassata.

2. Vesica dicta ita inversa ut superficies interior jam sit facta exterior, ut videri possent ramosæ excrescentiæ præternaturales tunicæ interioris Vesicæ, quæ aliquando occurrunt, & in hoc objecto consideratione dignæ sunt, uti Tab. VI. Fig. 1. in hoc Thesauro 2. denotat.

In aliis objectis non rarò longiores quoque reperiuntur. Inter hæc ramosas excrescentias, à calculi attritione productas, calculi aliquando latitant, quemadmodum Pilæ lusoriæ, nuces, &c. inter plantas gramineas. hinc non rarò contingit, in calculi extractione, ut lithotomus non solum calculum, verum etiam dictas ramosas excrescentias forcipe arripiat, unde lethalia symptomata sæpe suboriuntur; & hoc demum est, quod calculus dicitur adhæsisse Vesicæ; cum post extractionem calculi aliquid carnosum reperitur in forcipis cavitate. Rarissime enim, si unquam, calculus connascitur Vesicæ. Interim quoque vix est ut credam, calculum post fata alicujus olim fuisse inventum (uti nonnulli perhibent) inter Tunicas Vesicæ, nisi à prægressa ulceratione, aut læsione Vesicæ, aut ureterum prope Vesicam.

3. Craffities hujus Vesicæ excedit minimi digiti humani craffitiam.

4. Ornamentum fimbriaceum, quo ornatur dictum brachium, inservit primò, ut brachii vulnus ab amputatione productum, tegatur, 2. ut visui gratiam conciliet.

No. VI. Foetus septimestris, aut inter sextum & septimum mensem natus, hydrocephalus, cujus caput mole superat truncum & artus. huic quoque adstant quinque Phialæ inauditum quid continentes: ita ut historiam breviter recensere mihi animus sit. Honestæ quædam matrona, adhuc superstes, & Amstelodami pan-

ti-

tice vivens, ante aliquot annos in partu versabatur. mulieres adstantes me vocari jusserunt, quandoquidem ex voto partus haud succedebat; verum ante meum adventum pepererat dictum hydrocephalum. obstetrix autem, placenta extracta, percipiebat uterum adhuc onustum, extraxitque, me praesente, iteratis vicibus massam quandam heterogeneam, quin in Phialis à me conservatam, fibrosam, cellulofam, mollem, duram, imo spongiosam, è qua sequentia emergunt.

Phiala 1. N<sup>o</sup>. VII. notata continet portionem notabilem supradictae substantiae heterogeneae, è qua emergit integrum crus cum extremo pede foetus duorum triumve mensium, sine corpore visibili. circa cruris exortum ex dicta substantia alter pes eruptus cernitur, sine visibili crure. si parumper invertatur Phiala, ibi denuo conspiciuntur in dicta substantia foetus ejusdem fere aetatis cubitus & radius, à quibus caro, eo tempore admodum mollis & friabilis, recessit, ab inordinata & rudiori tractatione, antequam mihi tradere volebant consanguinei.

Sub dicto pede unus emergit digitus absque visibili manu. huncce locum aculeo notavi, ut citius in conspectum veniret. E regione dictorum reperiuntur duo pedes extremi sine tibiis aut femoribus; caetera autem adeo sunt confusa, ut nihil certi determinari possit. Vid. Tab. 3. Fig. 3. Thes. 2.

In secunda Phiala N<sup>o</sup>. VIII. notata, cernitur quoque magna portio dictae substantiae heterogeneae, in cujus fastigio os femoris carne & periostio orbatum, situm transversum occupat, genu autem cartilagineum spinâ indigitavi. sub dicto genu alterum quoque cernitur genu, sub quo unicus tantum digitus pedis exeritur; quinimò sub hisce omnibus varia membra sc. pedes, manusque, plus minusve perfecta, visui occurrunt. Vid. Tab. 3. Fig. 1. Thes. 2.

In Phiala Tertia N<sup>o</sup>. IX. Major moles dictae substantiae conservatur. in ea sequentia lustrare licet.

Ex infima hujus substantiae parte exeruntur duo crura malè conformata, quibus associatur quoque brachium, eodem loco emersum. In hisce membris Tibiae maxime sunt incurvatæ.

Dicta membra oriuntur ex particula rotunda dictae substantiae, abdomini exiguo analoga, in suo medio instructa particula propendente, loco penis.

C

Phia-

Phiala nonnihil inversa, in conspectum venit pes sine visibilibus tibia. Vid. Tab. 3. Fig. 2.

Phiala quarta N<sup>o</sup>. X. portionem insignem supradictæ substantiæ retinet, è cuius fundo clunis oritur cum integro crure, sc. Femore, Tibia, & pede extremo. per horum superficiem repunt tendines musculorum visibiles, substantia carnosa abolitâ.

Dictus pes videtur exarticulatus, inferiores enim epiphyses ossis Tibiæ & femoris proprium non occupant locum. An à mala conformatione in utero prognata, an secus, affirmare nequeo.

Supra dictum clunem, situ transverso, reperitur alterum os tibiæ, cum annexo osse suræ, quæ musculosa substantia orbata, nuda cernuntur.

Supra dicta ossa emergit quoque ex dicta mole pes extremus, qui nullum commercium habere videtur cum mox citatis ossibus.

Phiala dicta non nihil inversa videnda sese exhibent rudimenta duarum manuum, quarum singulæ habent tres digitos minus perfectos, unguiculis quamvis instructos. vid. Tab. 3. Fig. 5.

In Phiala quinta, N<sup>o</sup>. XI. notata, continetur portio ejusdem substantiæ, in qua nulli artus visibiles reperiuntur perfecti.

Not. quoque sunt sequentia. 1. Quod omnia supra citata membra videantur esse trium fere hebdomadarum.

2. Nusquam videri potest caput perfectum, quamvis corpuscula intermixta reperiuntur rotunda, capitula mentientia,

3. Ossa supra memorata, jamjam in lucem edita, erant carne molli investita: rudiores autem manus fricando annihilaverunt carnem variis locis, antequam mihi traderentur.

4. Quod hic latus campus nobis occurrat differendi, verum illud extrascopum meum hoc esset, qui, ut supradictum, brevitati studeo. Hoc tantum in medium profero, me in ea esse opinione, quod eo temporis puncto, quo fuit facta gravida honesta illa matrona, plura ovula fuerunt simul tacta, aut fecundata: unde confusio eorum subsecuta est, cum per ductum ovarium simul uterum intrarunt.

5. Not. quoque, priori matrimonio illam nunquam utero gessisse, & primum fuisse partum, de quo feci sermonem, hoc secundo matrimonio, in quo plures postea peperit liberos sanos.

N<sup>o</sup>.

N<sup>o</sup>. XII. Phiala, in qua Arteria splenica Vitulina, cerea materia rub. repleta, cujus ramuli in fasciculos exeunt succosos & solubiles.

Not. Fasciculos crassiores esse in liene vitulino, quam in humano, & per consequens conspectiores; præterea, quia Lien vitulinus destituitur ramificationibus venosis, ea propter fasciculi dicti luculentius in conspectum veniunt. In homine vero ramuli venosi vix omnes repleti possunt, unde fibrosi quid præ se ferunt, visumque sæpe decipiunt.

N<sup>o</sup>. XIII. Lien humanus liquori limido quoque immersus, ut omnia distinctius videri possint.

Not. 1. Simulac arteriam splenicam cera rubra infarciebam, plurimæ quoque venulæ replebantur, id quod sæpissime, si non semper, contingit; unde factum ut plurimæ venulæ rubicundæ, aliæ autem griseo colore sint præditæ. hoc si quis non rectè animadvertat, facile perverse judicet, venosum genus, fibrosum esse, cum contra Lien humanus fibris sit destitutus, quantumvis vitulinus iis stipatus. Vid. Resp. in Epist. Problem. 4.

2. Lienem humanum interne prorsus esse destitutum glandulis, & cellulis à nonnullis auctoribus descriptis, & depictis.

3. Inter dictæ arteriæ extremitates, variæ hic sunt, quibus extremum succosum adhuc cohæret.

N<sup>o</sup>. XIV. Phiala, in qua pueri stomachus, cum annexa gula & omenti pariete anteriore, à fundo stomachi dependente.

Not. 1. Huncce stomachum naturali, & vivido colore, non solum esse præditum, verum etiam naturalem reservasse formam, & magnitudinem.

2. Omnes arteriæ, per stomachi superficiem externam difseminatæ, visui occurrunt. quæ autem fundum perambulant, maxima parte subito quasi finiri, & detruncari videntur, cum contra interiora petentes, potiores ramificationes suas distribuunt per Tunicam nerveam, unde longe pluribus superbit ramulis sanguifluis nervea Tunica, quam carnea, aut communis, vel etiam villosa; id quod notatu dignum esse censeo: imò judicandum videtur, arteriarum extremitates in hac tunica aliquid peragere, quod in cæteris tunicis stomachi non

fit. Tanta enim sanguinis copiâ, quanta hic loci reperitur, non indiget dicta nervea tunica, ad sui nutritionem, aut calefactionem. Ego existimo in istis extremitatibus arteriosis ex contento elaborari, & segregari humorem serosum, quo intestina humectantur; & sic attribuo dictis extremitatibus arteriosis, quod alii peculiaribus corpusculis rotundis, quæ glandulæ audiunt, attribuerunt: quæ ita dictæ glandulæ mihi nil aliud sunt, quam dictæ Vasculorum sanguineorum extremitates succosæ, quasi in globulos oblongorotundos, imò rotundos, & in fasciculos congestæ.

Ratio, quare hoc credere cepi, sequens est. Cum cera rubrâ replem arterias mesentericas, dicta materia propellebatur ulterius per ita dictas glandulas in intestinorum cavitationem; & hoc sæpissime mihi contingit. Præterea intestinum duodenum inversum, cujus arteriolæ erant repletæ, indidi liquori, post macerationem in Aq. simplici. atque ita reperi dictas glandulas miliares intestini duodeni penicillorum modo esse dispositas. De hoc objecto fusius in subsequentijs Thesaurorum descriptionibus.

3. Nota Oesophagum hujus stomachi ita esse præparatum, ut fibræ musculosæ & longitudinales, quarum ope oesophagus, ubi necesse est, abbreviatur, hic luculenter conspici possint.

4. Quomodo nervi, per stomachum distributi, ad latera oesophagi descendant, hic ab uno latere videri potest.

5. Omentum myriadibus arteriolarum scatere hic constat; ad extremum enim usque repletæ sunt cera rubrâ. Quia autem hoc à nemine hæctenus ita vidi ære expressum, operæ pretium esse duxi, hisce Tabulis inserere. Vid. Tab. 5. Fig. Thes. 2.

6. Omentum in statu sano nullis foraminibus esse pertusum, (quamvis contrarium velint, & in figuris suis expresserint nonnulli) liquido hic constat, in dicto, & cæteris à me conservatis omentis. Monendum tamen, si suspensa manu haud tractetur omentum, facillime foraminosum fieri.

Nº. XV. Puerorum renes, in liquore limpido conservati, quorum supremus à capillo dependens, naturali colore rubigundo perfusus, ex parte separatus est, à prima & extrema

tu-



runica, adiposa dicta, ut superficies inæqualis in conspectum veniret.

Hæc inæqualitas superficiei in ea ætate consideranda est, ut puerorum & foetuum renes videantur glandulæ conglomeratæ, id quod tamen locum habere non constat.

Dicta membrana adiposa innumeras particulas adiposas sibi habet connexas, forma planas, rotundas, oblongo-rotundas, imo & angulares; & hoc distinctius videri potest in foetu, quam in ætate proVectiori. Prædictæ particulæ adiposæ, sunt propriè cellulæ adiposæ, Malpigio dictæ, circa quas notandum, quamvis dicantur adiposæ cellulæ, & revera adiposæ sint in vaccis, & ovibus, de homine tamen minus proprie dici, quandoquidem nullus adeps in toto corpore humano reperitur, & per consequens inepta est divisio, quam authores faciunt, scilicet in pinguedinem, proprie dictam, & adipem. Nam quod dicitur adeps circa renes, omentum, cor & mesenterium dictorum animalium, illud vera pinguedo est in corpore humano, propterea quod in homine non solum vivo, verum etiam in cadavere recenti, admodum mollis existit, & haud solum sub cutè, verum etiam circa cor & cæteras dictas partes, à calore digitorum facile liquecens; imò nisi coërceretur in cellulis, diffluet sæpe in corpore vivo, à motu nimio, æstate excitato. In equis quoque nullus adeps, sed mollis pinguedo, unde eorum viscera obesiora facta, à nimio calore & corporis agitatione sæpissime pinguedinem effundunt in cavitatem abdominis, præsertim ubi cellulæ justò tenuiores sunt.

Dixi superius pinguedinem humanam admodum esse mollem, non solum in corpore vivo, verum etiam recens denato, quia experientia edoctus sum, pinguedinem humanam in adipem non rarò degenerare, in cadaveribus obesioribus, viginti & plures annos post humationem. In ea degeneratione, in tumulis facta, non solum indurefcit pinguedo, verum etiam color ejus fit niveus. Considerandum etiam, in omnibus cadaveribus ejusmodi mutationes haud esse obvias; sed in iis, quæ sepulta sunt loco humidiori, & profundissimo.

In fundo hujus Phialæ visuntur renes puerorum, saturatione rubedine perfusi, quia vasa sanguinea in totum sunt repleta.



Nº. XVI. Phiala in liquore continens Pueri Vesicam urinariam, cum postica parte penis, ut & prostaticis.

Not. 1. Dictam penis portionem, à seta dependentem, naturalem situm, figuram, incurvationem sub ossibus pubis, ut & crassitiem, reservasse.

2. Utrumque corpus nerveo spongiosum majus, ut & minus, cereâ materiâ esse repletum.

3. Septum nerveum, corporibus duobus majoribus interstitum, accurate videri potest in hoc subjecto, sicuti & prostaticæ, sub ossibus pubis protuberantes.

4. Ureter unius lateris gaudet arteriolis variis, nec non nervis, secundum longitudinem proserpentibus.

Nº. XVII. Phiala, in cujus liquore innatat Vena portæ vitulina, artificiosissime repleta cera flavâ. Inter omnes præparaciones, quas unquam feci, haud minimum hæc locum occupat. Ramuli enim minutissimi sunt conservati & repleti, qui tanto sunt numero, ut tale quid nunquam viderim.

Nº. XVIII. Puellæ pudendum, naturali colore præditum, & ita conservatum, ut jamjam à corpore videatur separatum, aut excisum.

Not. 1. Inter nymphas, sub meatu urinario, Membrana hymen luculentissime videri potest.

2. Supra meatum urinarium, caput clitoridis cum ejusdem præputio conspiciuntur.

3. Sub dicto pudendo exactissime videri potest, ubinam cutis perinæi finem faciat, & quasi, in membranam degeneret rubicundam, & æqualem, cum contra cutis nonnihil asperior appareat.

#### A S S E R Quartus.

Nº. I. **O**culus infantis cum portione exigua ossis frontis.

Not. 1. Orbita ablata, ut muscoli oculares in naturali situ conspici possint.

2. Quomodo nervus, supra dictos musculos, & ulterius per foramen ossi frontis insculptum proserpens, per pinguedinem, musculum & cutem frontis distribuatur, hic oppidò quam bene videre licet.

3. Mu-

3. Musculi naturali colore sunt imbuti.  
 4. Phialâ nonnihil inversâ, conspiciendas sese exhibent oculorum Tunicæ Sclerotica, Choroidea, Ruyschiana & Retina.

Nº. II. Placentæ uterinæ humanæ portio, materiâ cereâ repleta.

Not. 1. Placentam nullis glandulis esse instructam, sicuti auctores autumant, hic luculenter apparet, luculenter inquam, quandoquidem objectum tali moda præparatum est, ut nemo hoc visò, posthac de veritate structuræ dubitare possit; nihil enim placentæ ademi, nec digitis fricavi, solummodò cera flava replevi vasa tanta cum dexteritate, ut ne minimus quidem ramulus intactus sit relictus.

2. Nusquam offendi vasorum sanguineorum extrema, quæ tantam analogiam habent cum iis, quæ constituunt corticalem cerebri substantiam, quantam placentæ uterinæ vasa.

3. Nullum reperi viscus, (licet constituatur etiam ex vasis, prout Lien &c.) cujus ramificationes minores adeò sint copiosæ, quam in placenta uterina. Vid. Tab. VI. Thes. 2. Ramorum linealium, hepaticorum, Renalium, Placentæ uterinæ, &c. figuras repræsentantem.

Hiscæ rite perspectis facile erit judicare, vasorum sanguineorum extrema summopere inter se differre, neque frustra.

4. Vasa sanguinea, placentam uterinam constituentia, ne-tiquam uniri cum vasis sanguineis uterinis, in sequenti Thesau-ro tertio ostendere decrevi, additis nonnullis, quæ ab aliis sunt neglecta.

Nº. III. Placentæ uterinæ portio, cujus vasa sanguinea, placentam conficientia, repleta sunt cereâ materiâ, dilutiore rubedine perfusa.

Dictum objectum, ut & antecedens, liquori limpido innatat, quo sine non tam accurate in oculos incurreret.

Nº. IV. Portio Arteriæ splenicæ vitulinæ, cerea materia rubra impletæ. Hujus extremitates penicilla detrita repræsentant, id quod nec in placenta uterina, nec in corticali cerebri substantia locum habere, comperi.

Nº. V. Ejusdem hepatis hydropici, (de quo mentio facta Thesaur. 1. fol. 34. & 35.) Portio lateralis, in qua etiam de-

demonstratur, omnia Vasa sanguinea, nullo ramulo excepto, degenerasse in hydatides. Vid. Tab. 2. Fig. 3.

Notandum quoque membranam hancce hepar investientem, valde esse incrassatam; & substantiam hepatis à latere læso visam, spongiam succo quodam repletam repræsentare.

Nº. VI. Phiala continens portionem epidermidis infantis, in cujus superficie interiore superstites conspiciuntur papillarum cutanearum extremitates minutissimæ, cuticulam, ut opinor, constituentes. ego enim statuo, cuticulam nil aliud esse, quam efflorescentiam extremitatum papillarum cutanearum; quæ extremitates sensu exquisito quo aliquantò profundius sunt præditæ, destituuntur, & sic quoque dicitur epidermis non sentire, & nos nullo dolore afficere, si lædatur. sentit tamen suo modo.

A multis seculis quidem pro certissimo dictum fuit, epidermidem esse constitutam ab humoribus excrementitiis, & inutilibus, frigoris ambientis ope condensatam, sicuti in pulve frigefacta videmus fieri: sed embryones & fætus in utero materno frigus externum non patiuntur, & tamen expidermide haud destituuntur; & sic corrui eorum hypothesis.

Nº. VII. Phiala portionem arteriarum, per medullarem cerebri substantiam disseminatarum, continet, idque ex infante. Inter hæc arterias, variis in locis reperiuntur quæ extrema parte sua proprie sunt vera corticalis cerebri substantiæ vascula.

Nº. VIII. Hominis processus vermiformis intestini coeci, secundum longitudinem apertus, & liquori immersus, ut glandularum spuriarum numerus clare videri posset; & sic apparet, dictum processum magnam habere analogiam cum processu vermiformi leporis, quamvis tantam non habeat capacitatem; utriusque enim processus tot habet glandulas, ut sibi invicem accumbant, nullo fere relicto spatio inani. Dictæ glandulæ adèd molles sunt, ut suspensa manu processus tractandus sit, alioquin glandulæ evanescent, aut saltem numerus earum diminuitur.

Nº. IX. Phiala crystallina sicca, in qua à capillo dependet sceleton Aviculæ Indiæ occidentalis, tam exiguæ, ut dubitem, an minor unquam sit reperta; aviculæ autem nomen apud Lusitanos est Pegafrol. Ejus ossicula admodum sunt subtilia, filumque variis in locis tenuitate superantia. Nº.

Nº. X. Phiala, in qua portio membranæ Chorii, cui aliquot cotyledones adhærent, suntque ex ove.

Not. 1. Dictæ cotyledones nil aliud sunt quam placentulæ uterinæ, quibus chorium ovinum scætet.

2. Nullas hic quoque reperiri glandulas, certum est.

Nº. XI. Membrana cornea humana, qua facie postica visa, demonstratur, quomodo in corpore vivo Ligamentum ciliare, ut & ejus processus recedere valeant à pupilla; ut & quomodò denuò ad eam queant accedere: quem in finem liquori limpido innatant, quemadmodum in corpore vivo.

Not. Præterea, hic posse conspici circulum minorem, pupillæ proximum, in quem desinunt tendinosæ fibræ processus ligamenti ciliaris; estque idem circulus, quem præditum esse existimo fibris orbicularibus, ad pupillam constringendam & angustandam. Hæc omnia innumeris prædita esse vasculis sanguineis hic videre licet.

Nº. XII. Phiala in liquore conservans palati partem mollem, seu integumentum infantis, per cujus superficiem linguam respicientem distincte visuntur non solum glandularum palatarum oscula, mucum quoque eructantia, verum etiam Papillæ palatinæ protuberantes, & gustui destinatæ, suntque arenâ multis numeris minores. Præterea conspiciuntur rugæ asperæ transversales, seu juga palati.

Nº. XIII. Testudinis Lingua, cujus area stipatur papillis innumerabilibus, linguæ bovinæ similibus, utpote longis, & mucronatis, pelliculâ epidermidis vicaria obductis.

Nº. XIV. Pueri oculus à seta dependens, cujus Sclerotica nonnihil inversa, ut Choroidea, arteriolis stipata, videri possit.

Not. 1. Tunica retina, arteriolis repleta, in oculos incurrit, si Phiala paululum inclinetur.

2. Quo pacto arteriolæ per Iridem disseminentur, cerni hic potest.

Nº. XV. Fœtus Balænæ hepar ex carne, uti vulgò loquuntur.

Not. 1. Dictus fœtus erat longitudine unius fere ulnæ.

2. In Hepate nullæ glandulæ sunt repertæ.

3. Vasa sanguinea maxima ex parte hepar constituentia accurate hic lustrari possunt, præsertim eorum extrema.

Nº. XVI. Oculus pueri in fundo Phialæ positus, & ita præ-

paratus, ut Scleroticâ ademptâ, in conspectum veniat Choroidea, eâque laceratâ, videri quoque possint Retina, & Iris, cum earum arterioliis repletis. Notandum per superficiem tunicæ extimæ, nervum opticum investientis, arteriolas numerosas, ut & nervos serpentino reptatu decurrere. Dicti nervi ramos emittunt ad Ligamentum ciliare.

Nº. XVII. Phiala liquore referta, in qua à setis dependent duo objecta, quorum primum & superius, Os petrosum est, ita præparatum, ut capsæ cavitate aperta, cerni possint in suo situ naturali malleolus & incus, periostio obducta.

Not. 1. Periostium dictorum ossiculorum copiosis gaudet vasculis sanguiferis refertis.

2. Incus cum suo musculo tenuissimo hic conspici quoque potest.

3. Per membranam Tympani laceram disseminantur hic vascula sanguinea innumera repleta. Vid. horum fig. in Resp. Epist. Probl. 8. ad Exp. Virum Grætz.

Alterum objectum auricula est, naturali colore suo prædita, sine ullo fuce aut pigmento.

Nº. XVIII, Placentæ uterinæ muliebris portio.

Not. 1. Vasa sanguinea, placentam constituentia, tota replevi cerea materia rubra, ut si quid præter vasa sanguinea in placenta reperiretur, in conspectum sese daret; verum nil nisi vasa sanguinea reperi. A multis seculis pro certo habitum fuit, Placentam uniri utero per utriusque vasorum extremitates. reperiuntur quoque ad hoc usque tempus haud infimi subsellii Anatomici, qui mordicus hoc defendere volunt. quid autem sit hujus rei, facile expiscari poterit, si quis hanc viam nobiscum insistere velit.

Repleveram eum in finem multoties vasa sanguinea, Placentam constituentia, cerea materiâ rubrâ, reperique placentam non solum amictam membranâ, ea facie, quæ foetum spectat, & Chorion appellatur, verum etiam facie uterum spectante integumento membranæ analogo esse obductam, & firmiter extremitatibus vasorum connatam.

Dicta substantia membranacea tenacitate carens, vix ac ne vix quidem, separabilis est à placenta; videturque aliquatenus convenire, ratione substantiæ, cum Chorion membrana, (cujus continuatio esse videtur) quæ etiam in homine neutiquam tenax.

2. Dictum integumentum visum haud fuisset, nisi præcessisset dicta repletio, unde placenta integra rubicunda apparebat, membranacea autem substantia albicans aut grisea sensui occurrebat, idque per integram superficiem placentæ, quæ utero connectitur.

3. Placenta molliter & suspensa manu tractanda, alioquin laceratur, ea scilicet facie quæ uterum respicit. Unde lacerata, quasi in varios globulos dividitur, & per consequens dirumpitur dicta membranacea substantia, unde minus observari potest.

4. Aliquoties observavi dictam substantiam membranaceam variis locis lapideam naturam induisse, foetu bene constituto.

Hæc itaque expertus statuendum censeo, Vasa sanguinea uterina non immediate uniri cum Vasis placentam conficientibus, sed utriusque cohæsiōnem fieri mediante prædicta substantia membranacea.

Latus campus hic jam aperitur ad differendum, quomodò, hoc concessio, nutrimentum foetui dicatum ex utero ad foetum perveniat, per quas vias, ubinam præparetur & perficiatur &c.

Mihi autem consultum videtur, id jam præterire, ne ab instituto nimium digrediar, neque limites nimis extendam; scopus enim tantum est præparatorum meorum catalogum exhibere. quid autem sit de foetus nutrimento, quo præparetur loco, &c. ex sequentibus palam fiet.

No. XIX. Portio Tunicæ tertiæ seu interioris uteri ovini imprægnati, per quas myriades vasorum incognitorum disseminantur, in quibus nutrimentum, foetui dicatum, præparatur. Suntque vermicularia à me dicta, propterea quod instar vermium reptatus repunt per integram tunicam intimam uteri Vid. Tab. VI. Fig. 6. Thef. 2.

Hæc autem vasa in conspectum meum venerunt, postquam Vasa sanguinea uterina cera rubra impleveram. hæc enim lim-pida occurrebant, illa verò rubra. In illis vermicularibus vasis alimentum confici existimo, non autem in ita dictis glandulis, quas hæctenus nemo luculenter demonstrare potuit in utero.

Rogabit forsā aliquis; an vasa apta sint ad humorem peculiarem conficiendum. Resp. cum vasa feminalia semen confi-



cere valeant in testiculis, ubi nullæ glandulæ; cum in hepate nullæ reperiantur glandulæ, & tamen hepar otiosum non sit præparando humore bilioso, non video, quare id non in utero fieri possit ab istis nove detectis vasis.

Quò ex illis Vasis ulterius progrediatur dictus humor, infra pluribus ostendam.

Nº. XX. Oculi humani Tunica Choroidea, & Ruyschiana, ita præparata, ut utraque in conspectum veniat. Quanta sit differentia inter reptatum Vasorum sanguineorum utriusque Tunicæ, hic videre licet. Notandum interim, faciem interiorem esse factam exteriorem, objectumque conservatum esse in liquore, ut luculenter videri possit.

### A S S E R Quintus.

Nº. I. **V**itulini oculi utraque palpebra.

Not. 1. Omnia oscula ductuum excretoriorum, in limbis existentia, in conspectum veniunt: imò in illis hæret & protuberat humor viscidus, à liquore nostro, cui innatat, coagulatus.

2. E Glandula lachrymali prodeunt pili varii.

3. Puncta lachrymalia admodum capacia sunt.

Nº. II. Oculus humanus, cui annectuntur quinque muscoli oculares: sextus autem deficit in hoc subjecto, suntque musculi naturali colore præditi.

Nº. III. Portio corticalis substantiæ cerebri liquori limpido innatans, sine quo impossibile est veram ejus formam demonstrare. Hic autem luculenter apparet, corticalem cerebri substantiam neququam esse glandulosam, sed vasculosam: quare vascula sang., corticalem substantiam constituentia, cera rubrà replevi. Huic variis quoque locis quidem adhæret substantia medullosa, hæc autem nulla rubedine est perfusa, à repletionem dicta.

Nº. IV. Tunicæ, per asperam arteriam tussi rejectæ, quæ si non sint portiones Tunicæ intimæ asperæ arteriæ, analogiam saltem habent cum ea, utpote innumeris foraminibus pertusæ & fatis quoque tenaces. Puer octo annos circiter natus in tussim molestam incidens, cum febris continua, rejecit per vices varias particulas membranaceas, porosas, fatis tenaces & paucis

cis



cis post diebus supremum diem obiit : hujus autem parentes cadaveris apertionem non admiserunt, ita ut nil certi hac de re statuere potuerim.

Nº. V. Muris hepar, à feta dependens in Phiala, humore limpido, repleta.

Not. 1. In illo hepate reperti sunt bini tumores exigui rotundi, magnitudine pisi vulgaris. Horum alterò apertò reperti dictum tumorem nil esse, nisi membranulam, continentem vermem ealitudine, qua est stramen, album, magnitudine digiti, figurâ & formâ vulgaris lumbrici lati, articulati.

2. Dictus vermis in fundo Phialæ videri potest, ut & alter tumor nondum apertus.

Nº. VI. Pueri uvula, cujus integumentum, epidermidi vicarium, ex parte ablatum est, ut fibrarum longitudinalium concentratio videri possit.

Nº. VII. Pueri plexus Choroideus rubicundissimus, propter arteriolarum repletionem. In eo nullæ glandulæ visibiles, quin imò videtur dictus plexus continuationem habere cum dictis arteriolis, aut arteriolæ videntur degenerare in plexum dictum: replendo enim arterias, plexus quoque repletur. De hisce plura, ubi de glandulis conglomeratis agere decrevi. Fig. plex. videri potest Resp. Epist. Probl. 12.

Nº. VIII. Vasa arteriosa, per Piam matrem dispersa, ex infante.

Nº. IX. Oculi humani utraque palpebra.

Not. 1. In angulo majori foramina lachrymalia hiantia, ut & oscula Vasculorum, exiguorum, in utriusque limbo existentium, conspicua.

2. Glandulam lachrymalem multis osculis præditam esse, hic constat.

Nº. X. Foetus humani Pulmo, cum annexo Corde, Thy-mo, portione pericardii, aspera arteria, arteriæ magnæ trun-co, tribus ramis sursum spectantibus.

Not. 1. Hæc omnia sunt indurata, repleta, & extra liquo-rem conservata.

2. Quomodo arteria magna cum arteria pulmonali conjun-gatur in foetu humano, hic apparet.

3. Glandulæ Thyroideæ, sub larynge sitæ, hic conservatæ sunt.



4. Per pericardium Vasa sanguinea dispersa videntur.

5. In latere dextro pulmo in tres lobos magnos est divisus, in sinistro verò duo tantum occurrunt lobi, id quod sæpissime observatur.

6. Corculum, lapidis instar duratum, proprium situm inter pulmonis lobos majores retinuit.

Nº. XI. Officula brachii & extremæ manus, sceleti foetus humani, trium circiter mensium, in liquore conservata, ut accurate videri possit vera eorum constitutio in ea ætate, id quod frustra expectandum in sceletis exsiccatis.

Nº. XII. Æthiopsis cuticula nigricans, in liquore conservata, in cujus superficie interiore, avulsæ reliquiæ papillarum cutanearum comparent.

Nº. XIII. Portio corporis reticularis, supra cutim sita, idque ex Balæna.

Not. In ea foramina admodum esse capacia, corpusque reticulare valde crassum, in hoc animalium genere.

Nº. XIV. Phiala in liquore conservans infantis, octo præter propter menses nati, dentes molares aliquot, cum eorum contento molli.

Nº. XV. Infantis officula auditus in liquore sita.

Nº. XVI. Testiculus humanus dissolutus, id est ita præparatus, ut vascula, semen conficientia, à se invicem recesserint, ut eo distinctius videri possit, testiculorum constitutionem neutiquam esse glandulosam, sed vasculosam.

Nº. XVII. Oculus humanus liquori innatans.

Not. 1. quod naturalem retinuerit formam rotundam.

2. Musculi ab oculo dependentes, naturali colore rubicundo præditi sunt.

3. Quomodo arteriæ & nervi perambulent superficiem nervi optici, sensui hic obviam fit.

4. De hocce oculo mentio facta in Respons. Epist. Probl. 13. ubi fol. 13. hæc leguntur verba: *Sub hac expansione tendinea videndam sese exhibet Tunica Sclerotica, quæ tertia est, & admodum dura, crassa, atque opaca. Hujusce pars anterior, Cornea audit, quæ pellucida, diaphana, & transparentis est, veluti cornu politum, estque in aliquibus aliquantò convexior, non autem in omnibus. Per dictam Tunicam mihi videre videor plurima vascula nova, secundum longitudinem decur-*

*currentia, quæ neque sanguiflua, neque lymphatica esse reor, (quantumvis lymphaticorum æmula sint) quia in totum cum iis non conveniunt. dixi, quod mihi videre videar, quia tanta in re haud libenter aliquid proferrem, nisi certissimus factus &c.*

Nº. XVIII. Portio Scleroticae, cui adhærent muscoli oculares, ut & arteriæ, per musculos disseminatæ.

A S S E R Sextus.

Nº. I. **P**Ueri ren bissectus, ut interiora conspici possint.

Not. 1. Aliquot ex papillis renalibus à me sunt dissectæ, nonnullæ quoque illibatæ, ut, quicquid in illis considerandum est, lustrari possit.

2. Variis locis tubuli pelvis non solum, verum etiam ductus urinarii Bellini luculenter in conspectum veniunt; circa quos consideratu dignum censeo, quod omnes dicti ductus Bellini ceræ materiâ quoque sunt repleti. Simul ac infarcirem arterias renales, (& hoc mihi jam semper contingit,) infarciebantur quoque ductus Bellini omnes, imò Tubuli renales, nec non pelvis ipsa; unde conjicere haud absurdum est, ductus Bellinos, sive urinarios, continuationes esse arteriarum renalium, sive circa utriusque extremum aut focus. Nemini autem arduum videbitur, quod dixi, me *conjicere* ductus Bellinos continuationes esse arteriarum renalium, modo consideret, quod nemo hæctenus inter arterias spermaticas, & vasa semen conficiencia, testiculosque constituentia, ullam glandulam demonstrare valuerit, neque ullam glandulam interpositam esse inter ductus vermiculares supradictos, & arterias uterinas. Præterea corticalem cerebri substantiam ex meris vasculis sanguineis constare, luculenter demonstrare valeo, cœlo serenò: ne dicam de hepatis & Lienis constituto vasculoso, non autem glanduloso. Itaque hisce bene consideratis, haud arduum fore existimavi, quod dixi, & dubitanter proposui dictorum vasorum continuationem. Interim omnes vires intendere animus est, donec hujusce rei certior factus omne dubium superem.

Dixerit forsan aliquis, Cl. Malpighium descripsisse suas glandulas renales, forma rotundas, imò & diaphanas, easque reperiri in dorso renum, &c. Resp. me non ignarum esse, paucas reperiri particulas rotundas, & diaphanas in rene vitu-

lino, magnitudine ovulorum piscium, microscopio visas; verum enimverò perpaucae sunt, respectu totius visceris, easque nondum in dorso, sed in renis medio offendo. Utrum autem tales particulæ diaphanæ dicendæ sint glandulæ, nec ne, anceps hæreo.

Ultimò considerandum vasorum sanguineorum renalium extrema, mirum in modum esse contorta, sicuti Tab. 6. fig. 7. Thef. 2. indicat, neque hoc frustraneum est, sed potius existimandum, segregationes, quinimo confectiones humorum in corpore nostro, dependere à configuratione, ut & diversitate substantiæ extremitatum Vasorum, quæ, ut supra innui, consideratione digna est. De hisce fusius in descriptione sequentium Thesaurorum, ubi integros renes æri curabo incidi.

No. II. Hominis utraque palpebra, in quibus præter foramina, in limbis existentia, ut & ea, quæ puncta lachrymalia audiunt, nova quædam apparentia visui sese offert; aut nondum mihi satisfacere possum, quid sibi velit.

No. III. Phiala oculum humanum continens, cujus arteriæ sunt repletæ materia cerea: & sic Scleroticâ ademptâ, conspiciendam sese exhibet Choroidea, exiguo foramine pertusa, ut vitreus humor in conspectum veniret, qui naturâ limpidus & transparentis, in hoc objecto opacus & albidus apparet, idque à liquore, cui innatat.

Not. 1. Tunicæ Choroideæ Vasculis arteriosis cera rubra repletis, luculenter sese videndos exhibent nervi ciliares albicantes, & per superficiem externam Choroideæ reptantes.

2. Ruyschiana hic non apparet, utpote Choroideâ non satis apertâ aut laceratâ.

3. Nervi & arteriæ, per superficiem tunicæ exterioris nervi optici dispersæ, videri hic quoque possunt.

No. IV. Phiala liquore referta, in qua nobis occurrit foetus humani os petrosum, à seta dependens.

Not. 1. Dictum os in duas partes esse divisum, sc. in os petrosum, stricto nomine ita dictum, & in squamosum. quicquid autem in singulis ossibus incurrit in oculos, hic videri potest.

2. Ossis petrosi capsula, (quæ pars interior est, nobisque obvia pone membranam tympani) tenuissimâ membranâ est succincta, quæ visum nostrum fugeret, nisi arteriolæ per eam difseminatæ, & cerea materia rubra repletæ, ejus existentiam nobis manifestarent.

3. Officulum, Stapes dictum, in situ naturali, sc. in foramine ovali hæret, estque obvelatum seu amictum membranulâ tenuissimâ, arterioliis quoque instructâ.

4. Foramen rotundius in dicta capsâ, quod viam præbet cochleæ, hic quoque non solum apparet, verum etiam membranula dicti foraminis limbum, ut & cochleæ cavitatem, nec non ejus septum osseum, investiens.

In altera ossis petrosi parte, sc. osse temporum, setæ quoque adhærente, sequentia lustrantur.

1. Membranam Tympani geminam esse apparet, præter involucrum extimum, quod in foetu humano invenitur, & tympani membranæ cohæret.

2. Exteriorem tunicam sive lamellam separabilem esse ab interiore, quemadmodum in oculis, Ruyschiana à Choroidea.

3. In hoc objecto exigua portio lamellæ exterioris separata est ab interiore, in aliis autem objectis, postea describendis, maximam portionem separavi.

4. Pellicula exterior innumeris arterioliis repletis superbit, quibus interior hic destituitur, forsân quia non sunt repletæ.

5. Hancce membranulam Tympani nusquam hic foramine esse pertusam aut perforatam, sed ubique in ambitu offi orbiculari connatam.

6. Quomodo Incus & Malleolus sibi invicem cohæreant, & quo ritu malleolus affigatur membranæ tympani, hic videri potest: suntque dicta officula perioestio quoque obducta, per quod arteriolæ visuntur dispersæ.

7. Quartum officulum auditus, stapedis parti superiori annexum, distinctissime hic lustrari potest, & quod magis est, arteriolæ repletæ conspici possunt, in membranula quartum officulum investiente.

Nº. V. Portio maxillæ superioris ex infante, in qua luculenter videri potest, dentes pueriles, ante indurationem osseam aut lapideam, colore & substantiâ constare diversâ. exterior enim albicat, sequens coloris est cartilaginei, tertia & intima, quæ cæteras copiâ superat, mollis, & plurimis sanguineis vasis prædita.

Nº. VI. Portio funiculi umbilicalis Hippopotami cum annexa portione Chorii, innumeris globosis corpusculis referti; & ea æquant magnitudinem ciceris, lentis, & nonnulla capitatis aciculæ majoris; qualem autem habeant usum, nondum expiscatus sum.

E

No.

No. VII. Pueri portio Nasi, secundum longitudinem dissecti, ut septum narium ejusque involucria in conspectum venirent.

Not. Septo suis integumentis adhuc investito, conspicendum sese exhibet in utroque latere ductus peculiaris, per quem Mucus excernitur. In uno latere indidit setam, ut intuenti statim sese manifestaret. Sed de hoc alias plura.

No. VIII. Infantis pia mater liquori innatans, adeoque tenera ac subtilis, ut vix præter vasa sanguinea aliquid membranosi appareat. Videtur enim fere ex meris Vasculis sanguineis constare, quæ ope alicujus substantiæ membranosæ suo continentur loco, ne inter se confundantur. Hoc demonstrari non potest, nisi arteriæ ad finem usque sint repletæ materiâ cereâ rubrâ. hoc enim factò, quicquid arteriosum, aut venosum rubedine perfusum est, & quod restat membranosum esse constat.

No. IX. Phiala in cujus liquore duo conservantur objecta. horum primum & minus, duæ sunt palpebræ humanæ, quarum arteriæ sunt repletæ, unde rubedinem induerunt.

Alterum quoque duæ sunt palpebræ humanæ, quarum arteriæ haud repletæ sunt. In iis videre licet puncta lachrymalia, & in marginibus oscula notissima rivulorum, humori viscido & duro hic repleta.

No. X. Phiala continens duos oculos humanos transversim sectos, in quorum cavitate luculenter lustrari potest Tunica retiformis, medullosa substantiâ obsita. huic proximè adjacet Ruyschiana, pigmento nigro obducta.

No. XI. Phiala, in qua duo objecta visuntur, quorum alterum, à capillo dependens, oculus est infantis, transversim sectus.

Not. 1. In Portione reticulari è fundo oculi emergente, notandum, Vascula sanguinea tota esse repleta ad extremitates usque, & hoc factò, dicta reticularis seu retiformis videtur constitutio ex vasculis sanguineis, quæ, per membranosum quid, suo loco detinentur: medullosum autem in hoc objecto vix perceptibile, in aliis autem satis evidens.

2. Arteriolæ Ruyschianæ Tunicæ hic sunt repletæ, & quam diversæ sint reptatu ab arteriis Choroideæ, hic cerni quoque potest.

3. Ligamentum Ciliare neutiquam muscutorum munere fungi, sed vero ejus processum, satis evidens quoque est in hoc ob-

ob-

objecto. Vide quoque Tab. 1. Fig. 4. 5. & 7. Thes. 2.

4. Ruyschianam Tunicam pertingere ad finem ligamenti Ciliaris, oppidò quam bene hic cerni potest.

Alterum objectum in fundo Phialæ positum, posterior oculi pars est, cujus arteriæ ita planè sunt repletæ, ut tandem extravasatio sit facta, & hoc facile fit, si minus caute peragatur negotium illud.

Nº. XII. Portio arteriæ splenicæ vitulinæ repletæ, cujus extremitates fasciculatim sunt dispositæ.

Nº. XIII. Portio substantiæ corticalis cerebri humani, in qua luculenter demonstrari potest, dictam substantiam nil esse, nisi congeriem extremitatum vasculorum sanguineorum. Eum in finem cera rubrà replevi dictas extremitates, & liquori lim-pido indidi, ut à se invicem nonnihil recederent. nisi enim hoc ita fit, impossibile est veritatem hujus rei expiscari. Vid. cæ-tera super hac re Resp. in Epist. Probl. 12. ubi figuras addidi.

Nº. XIV. Hominis utraque Tonsilla, cum intersita uvula. Quam cellulosæ sint tonsillæ, quot & quantæ aperturæ, fauces spectantes, idque sæpe in statu sano, hic videri potest.

Notandum interim hæc aperturas evidentius in conspectum venire, in tonsillarum tumefactione, id quod Chirurgis, in Anatomia minus versatis, sæpissimè imposuit, existimantibus, cum viderent hæc aperturas, tonsillas esse exulceratas, cum contra dictæ aperturæ naturales sint, eo tempore tantum magis hiantes.

Nº. XV. Sclerotica humana reflexa, è cujus medio portio reticularis emergit.

Nº. XVI. Oculi humani utraque palpebra, in quibus foramina aut oscula in limbis existentia, ut & puncta lachrymalia lustrari possunt.

LOCULAMENTUM, sub dicto Thesauro secundo, continet Arcas aliquot quadrangulares ex ligno Cedrino confectas, quarum

A R C A P R I M A

sequentia continet.

Nº. I. Portio est cutis infantis, cujus arteriis cera rubra repletis, rubedinem induit cutis.

Not. Vasculorum dictorum extremitates reptatum habere diversum à subjectis, jamjam indicandis.

E 2

No.

No. II. Præterea continetur in dicta arca, portio exterioris Tunicæ uteri vitulini, in qua visuntur arteriæ, cereâ materiâ rubra repletæ, quarum reptatus & numerus longe differunt à cutaneis.

No. III. Portio Membranæ Chorii foetus Vitulini, cujus arteriarum extremitates materiâ cereâ flavâ tam accurate repletæ, ut intuentium oculos alliciant.

No. IV. Portio ejusdem membranæ, ramis majoribus instructa.

In ARCA Cedrina secunda reperiuntur sequentia.

Not. I. Superior pars cranii foetus humani integumentis omnibus ademptis, ut in conspectum veniret fontanella membranacea.

Not. I. Dictam fontanellam scatere arteriolis repletis, quæ neutiquam conspici possunt, nisi præmissa repletione.

2. Foetus humani ossa cranii conjungi membranarum ope, non autem per suturas, hic quoque cerni potest.

3. Dictas membranas esse pericranium & duram matrem, hic constat.

4. In infante vivo, dicta conjunctio in superiore parte non est per mutuam contactum ossium, aut per suturas, sed ad distantiam quandam, prout hic videre est.

5. Hæc autem distantia est vel major, vel minor: semper tamen aliqua reperitur, id quod autores omnes non observant in suis figuris; eo magis, quia dicta distantia, in vulgari sceletopœia foetuum, non invenitur. cum enim ossa foetus exsiccantur, naturalis distantia non conservatur, nisi gossypii ope, quo totum caput osseum eo usque replendum, ut nullo modo ossa ad se invicem accedere possint in exsiccatione.

6. Os frontis geminum esse in foetu humano, hic videri potest.

No. II. Superior pars cranii infantis, in qua supradicta distantia omninò abolita; fontanella membranacea verò, quæ semper ad tempus adhuc reperiatur, hic videri potest.

Not. I. Fontanella dicta non præcise clauditur anni spatio, verum citius, aut tardius, secundum corporis dispositionem, & prout ossificatio magis vel minus est vegeta.

2. Dicta pars cranii pericranio est amicta, cujus arteriolæ sunt repletæ cera rubrâ.

3. Eadem materia quoque repletus est sinus falciformis seu longitudinalis.

No.



No. III. Pars cranii superior foetus septimestris instructa cute.

Not. 1. Cutis auferri potest ab osse, quia seorsum est exsiccata: & sic datur occasio interiori cutis superficiem lustrandi, cum suis vasis sanguineis, utpote repletis.

2. Cutem humanam tot scateri vasis sanguineis, ut iis omnibus repletis, tota cutis rubicundissima fit, hic patet.

3. Dicta cutis scateret quoque capillis nigris, quantumvis foetus sit septimestris.

No. IV. Superior pars cutis capitis infantis obesi, in qua videre licet, non solum in sincipite obesiorum hominum, pinguedinem copiosam reperiri, verum etiam in fronte, contra nonnullorum opinionem. Cutis dicta admodum quoque pilosa.

In ARCA TERTIA Cedrina reperitur Tunica Chorion dicta, è vitulo.

Not. Arterias cereà replevi materia, eaque non tantum rami majores, & minores sunt oppleti, verum etiam ramusculi tam exigui & subtiles, ut, averfa luce visi, maculae tantum esse videantur: microscopiò autem adhibitò, distinctè, reperiuntur arteriolarum extremitates esse, quarum reptatus diversus ab eo, qui observatur in Tunicis uterinis.

#### ARCULA QUARTA

Continet humorem crystallinum oculi Ovini, membranula aranea amictum, per quam visuntur dispersae arteriolae plurimae. De hujusce membranulae existentia Anatomici alii aliter sentiunt. quidam illam dari negant; nonnulli ambigunt, alii eandem admittunt; ipse quoque diu anceps haesi, quid de hoc negotio statuerem: verum cum replevissem arterias oculi ovini cereà materià, aperiebam oculum, membranasque perscrutabar, & sic videbam per membranulam araneam plurimas arteriolas dispersas. hoc observato, indidi humorem crystallinum cum sua membranula phialae liquore limido repletæ. Die insequente cum novum hoc inventum iterum videre mihi animus esset, nil minus quam arterias videre poteram.

Ratio autem hæc erat. Repleveram, ut dixi, Arterias oculares cereà materià, quæ ad humorem crystallinum usque quidem erat propulsa, verum enimvero ibi quoque sublitterat, nec ulterius in arteriolas membranæ araneæ, crystallinum investientis, penetrare potuerat; sanguis autem simul cum cerea

materia ulterius atque ulterius propulsus, ita repleverat dictas arteriolas Tunicae araneae, ut cereae materiae omnis locus fuerit denegatus arteriolas replendi. Cum autem totum illud liquori indidissim, sanguis non solum evanuit, verum etiam per consequens arteriolae subtilissimae oculorum meorum aciem effugerunt. Postquam mihi secunda vice accidit, ut talis repletio in oculos caderet, cautior factus sculptorem statim adii, & aeri incidi curavi, Vid. Tab. 1. Thes. 2. Fig. 8. Notandum autem me dictum humorem cum sua membranula arteriolaris a sanguine rubro repletis, conservare in dicta Arcula quarta, idque extra liquorem. In exsiccatione dicti objecti humor rugas quidem contraxit, verum hoc praecaveri non potuit. Figuram hujus membranulae aeri olim incidi curavi sine vasculis sanguineis, quandoquidem eo tempore ea nondum detegere potui, ob instrumentorum ruditatem.

#### A R C U L A Cedrina quinta

Instructa vaginâ è corio infantis confecta, in qua conservantur culter & furca, quorum manubria sunt confecta ex offe Tibiae humanae, in quo nulla cavitas à me fuit reperta, id quod rarissime, si unquam, contigit.

Not. 1. Dicta manubria sunt albissima, parte ferro proxima, aurato cingulo obducta.

2. Corium infantis rubicundum apparet, praecopia arteriolarum repletarum, quae in praeparatione corii ceream materiam rubram haud amiserunt, id quod visu jucundum.

In ARCULA Sexta, ex ligno juglandis confecta, reperitur portio arteriae splenicæ vitulinae excarnis, uti vulgò loquuntur, id est, destituta omnibus suis extremitatibus succosis.

Not. 1. Dicta arteria repleta est cereâ materiâ flavâ, & omnibus ramulis minoribus instructa; extremitates quoque subtilissimae sunt, & conservatae ad succositatem usque.

2. Quam difficile sit omnes ramulos proprio suo loco detinere, & ramulum supra ramulum conservare, & ita exsiccare, ut extremitates simul conserventur, norunt illi, qui sese huic negotio applicant.

ARCULA septima, ex ligno Indico confecta, continens intestinula foetus ovini immaturi, cereâ materiâ alba repleta, nitidissime praeparata, & conservata.

Not.

Not. Dicta intestinula, mesenterio cohærentia, proprium retinuerunt locum. Arteriæ per mesenterium dispersæ cereâ materiâ flavâ sunt infarctæ, & ut gratiam majorem concilia- rent visui, imposui dicta intestinula serico nigro villoso.

In ARCULA octavâ reservantur calculi equini per alvum excreti. Vid. Tab. II. Thef. 2. Fig. 4. 5. 6.

Quantumvis inter medicos reperiantur, qui assentiri nolint calculos per alvum excerni, veritati tamen consentaneum esse, nullus dubito, quandoquidem expertus sum mulierem Judai- cam, inter cætera mala, fluore uterino, colica stomachi &c. laborantem, post usum hausti purgantis, ab Expertissimo Viro D<sup>o</sup>. Rocamora, qui curationi præfuit, præscripti, cal- culum per alvum rejecisse ingentem, quem mihi demonstrave- runt ægræ maritus & consanguinei.

Clar. Dominus Nicolaus Venette, in tractatu suo de calcu- lo, nunquam satis laudando, varia quoque proponit exempla calculorum, per alvum rejectorum. Præterea variæ exstant Historiæ apud Cœiterum, Scaligerum & alios Scriptores, sta- tuentes calculos per alvum esse rejectos.

Hic autem B. L. Tibi ostendo calculos equinos, per dictam viam exoneratos, quos mihi liberaliter impertivit D. M. G. Blok, Med. Doct. expertiss. & in perscrutandis naturæ late- bris maximè industrius, addita historiola insequente.

*Hujusmodi Calculi No. xxxvj, diversæ magnitudinis, inter sex septimanarum spatium, per secessum ejecit equus in stabulo Imperatoris, quod Viennæ est, Anno 1698. Equus de cætero bene habuit, quantum ex functionibus ejusque appetitu dijudica- re potuerunt illi, qui ejus curam habuerunt. Hosce duos Calcu- los stabuli præfetus dono dedit Nob. Do. Wildebrand, tunc temporis R. M. Sueciæ à Secretis apud aulam Cæsaream, nunc eidem Majestati à Secretis, apud P. P. Ordines Fœderati Bel- gii, Hagæ Comitum. Prædictus Dom. Hildebrand refert quendam Medicum Viennensem expertum fuisse virtutem horum calculorum Bezoardicam, in majori tamen dosi.*

Consideratione dignum esse censeo, quod fracto à me cal- culo majore, in ejus medio invenerim granum avenæ, quem- admodum in lapide Bezoardico frustum ligneum, vel simile quid invenire solemus.

## TABULÆ PRIMÆ

## Explicatio.

**FIGURA I.** Oculum Balænæ denotat, qui ita dissectus, ut Tunicæ Scleroticæ haud solum, verum etiam Ruyschianæ & Choroideæ constitutionem conspiciere possimus.

A. Scleroticæ crassities prope nervum opticum.

B. Eiusdem tenuitas à latere pupillæ.

C. Retinæ portio.

D. D. Portiones duæ choroideæ, facie exteriorè visæ, reflexæ, & à Ruyschiana avulsæ. per hanc autem faciem densa series vasorum sanguineorum est disseminata.

E. Choroideæ portiones duæ, à Ruyschiana ita avulsæ, ut parte inferiore cum illa adhuc cohæreant, unde ea facie videntur, quæ connata fuerat Ruyschianæ. Notandum interim, per hanc dictam faciem, vasa supra citata minus esse visibilia, quam per faciem exteriorè lit. D. D. indicatam.

Asteriscus \* denotat Ruyschianam tunicam, quæ in Balænc pyri crassioris obtinet crassitiem.

**FIG. II.** Balænæ oculum repræsentat secundum longitudinem bisectum.

A. Retina.

B. Choroidea, cui facie interiorè Ruyschiana connata.

C. Sclerotica.

**Fig. III.** Geminæ palpebræ potiores portiones exhibet ex homine.

A. Cilia.

B. B. Oscula ductuum, per quos humor quidam excernitur.

C. Puncta lachrymalia.

D. Glandulam lachrymalem, in qua varia foramina, seu oscula hiantia cernuntur.

**FIG. IV.** Corneam humanam, facie posteriore visam, repræsentat, in qua videnda sese exhibent corneæ margo, ligamentum ciliare, processus ciliaris, circulus Iridis minor, & pupilla.

A. Ligamentum ciliare.

B.

- B. Processus ciliaris musculosus.  
 P. Circulus minor processus ligamenti ciliaris, in quem desinunt tendines processus ciliaris. Dicitur circulus minor processus ciliaris, facie anteriore visus, nuncupatur à me *Circulus minor Iridis*; Iris enim est facies exterior, processus lig. ciliaris, facies interior.

De. Pupilla.

E. Corneæ margo.

FIG. V. Exhibetur processus ciliaris musculosus cum ejusdem tendinosi fibræ &c. Notandum interim, hanc figuram esse factam, ope microscopii, unde naturali magnitudine multis numeris auctior facta.

A. Tendinosa substantia processus ciliaris.

B. Musculosa ejusdem substantia.

C. Circuli minoris fibræ circulares, pupillæ constrictioni destinatae, quas sculptor hic justo distinctius repræsentavit, nam in objecto ipso non ita luculenter visuntur.

FIG. VI. Ostendit oculum Balænae transversim bisectum.

A. Sclerotica, cujus crassities admiranda.

B. Sclerotica, cujus crassities hic quidem videtur diminuta, sed Choroidea ita propullulat extra Scleroticam, ut ejus vera crassities videri haud possit.

C. Choroidea.

D. Vasa sanguinea per choroideam dispersa.

E. Arteria, Choroideam integram ambiens, è qua rami emergunt innumeri, sursum repentes.

F. Iridis circulus minor. major autem asterisco \* notatur.

G. Pupilla.

FIG. VII. Cornea vitulina adumbratur, facie posteriore visa. In ea omnia majora apparent, quam quidem in homine.

A. Corneæ margo.

B. Ligamentum ciliare.

C. Processus ciliaris.

D. Circulus minor processus ciliaris, per quem densa serie, & recto quidem tramite, decurrunt tendines processus ciliaris.

E. Pupilla.

FIG. VIII. Demonstratur humor crystallinus, vitulinus, cum ejusdem membranula ambiente, aranea dicta, per quam plurimæ sunt disseminatae repletæ arteriolæ.

F

FIG.

FIG. XI. Humor crySTALLINUS è Balæna fese videndum exhibit. Hujus, ut & oculi, exilitas admiranda, si ad corporis molem conferantur.

## TABULÆ SECUNDÆ

Explanatio.

FIG. Vesicæ humanæ inversiæ portionem maximam exhibit. hujus superficies interior jam exterior facta, innumeris excrescentiis membranosis & ramosis prædita est, ob calculi, quo laboraverat aeger, attritionem.

- A. Vesicæ crassities prodigiosa, id quod calculosis satis familiare.
- B. B. Excrescentiæ ramosæ & membranosæ.
- C. Vesicæ fundus, sine ullis excrescentiis, utpote à calculo non læsus.
- D. Superficies Vesicæ exterior, quæ ab inversione interior facta.

FIG. II. Demonstratur mulieris, utero gerentis, portio Vesicæ, cujus fibræ undique obsitæ sunt arenulis minutissimis.

FIG. III. Portionem hepatis Hydropici exhibit.

- A. Superficies, ob cellulosam constitutionem admodum inæqualis facta.
- B. Cellulæ, aut vesiculæ, limosam substantiam continentes; adeò numerosæ, ut hepar totum, quantum est, ex hisce constet.

FIG. IV. Exhibetur calculus equinus minor per alvum rejectus.

FIG. V. Demonstrat portionem calculi majoris per alvum ejusdem equi rejectam, quæ serræ ope partim, partim quoque vi in duas partes fracta. in ejus medio foveola reperitur, quam granum avenæ, in intestino hærens, formavit, dum calculosâ substantiâ obduceretur avena.

- A. Lamellæ calculosæ variæ, ex quibus constituitur portio calculi exterior.
- B. Substantia calculi interior, in qua laminæ minus visibiles.
- C. Foveola ab avena producta.

FIG. VI. Alteram partem dicti calculi exhibit, in qua granum avenæ, post disruptionem, remansit.

A.

- A. Portio à ferra læsa.
  - B. Portio vi fracta.
  - C. Granum avenæ in calculi medio hærens,
- Not. interim Nob. Domin. Blok hanc partem secum abduxisse, ita ut una tantum pars in hoc meo Thesauro reperiatur.

T A B U L A III.

**H**ydrocephalum exhibet sex aut septem mensium, cujus caput prodigiosæ magnitudinis est. Inter manus & caput Placentæ portionem posui, ut caput liquori innatans in Phialæ medio detineretur; estque dicta portio placentæ ruditer delineata, quia mihi animus non erat placentæ veram constitutionem hoc loco exhibere; hanc autem reperiet B. L. Tab. VI. Fig. 2. hujus Thes. secundi.

T A B U L A IV.

**Q**uinq̄ue Figuras demonstrat cujusdam substantiæ heterogeneæ, membris copiosis multorum foetuum, trium præter propter mensium, onustæ, & in lucem editæ, paulò post foetum Hydrocephalum supradictum, idque ex eadem muliere.

FIG. I. Portio substantiæ heterogeneæ membris dictis onusta exhibetur.

- A. Os femoris durum, carne & perioostio denudatum.
- B. Digitus singularis vel pedis, vel manus, id quod non bene discerni potest.
- C. Patella cartilaginea, circa genu alterius ossis femoris sita.
- D. Genu cartilagineum.
- E. Pes.
- E. Manus, cujus digiti imperfecti, & male conformati.
- G. Pes alter.
- H. Manus perfecta.
- I. Duo digiti minus perfecti.

FIG. II. Majorem molem supradictæ substantiæ, membris variis instructam, ostendit; nec non foetum ejusdem ætatis, Thorace & capite substantiæ supradictæ ita intricatis, & connatis, ut neque Caput, neque Thorax conspici possint.

44 THESAURUS ANATOMICUS II.

- A. Duo crura, male conformata & tortuosa, quibus affociatur
- B. Brachium incurvatum, cum annexa manu.
- C. Pes è superiore parte hujus substantiæ emergens, neque ullum commercium cum prædictis habens.
- D. Corpora subrotunda, membranacea, cartilaginea, cellulosa.
- E. Fibræ, aut vascula fanguinea; id quod discernere nequeo, utpote non repleta materia cerea.
- F. Membrana magna, limosâ materiâ referta.
- G. Abdomini analogum quid, è cujus medio, parte inferiore, propendet peni simile quid.

FIG. III. Minorem portionem substantiæ prædictæ exhibet, è qua emergit,

- A. Femur unius foetus trium fere mensium.
- B. Offa Tibiæ & suræ alterius foetus, quæ carne & perioffio denudata, situm transversum occupant.
- C. Pes extremus ejusdem foetus, ut videtur, paululum tamen à dictis ossibus suræ & tibiæ separatus est. Sub dicto pede extremo apparet adhuc digitus singularis, quem notavi eadem literâ C. peculiari tamen lineâ.
- D. Duo pedes sine tibiis aut femoribus, emergentes è regione dictorum artuum.
- E. Tibia.
- F. Pes extremus.

FIG. IV. Explicatio, qua exhibetur portio ejusdem substantiæ, sine ullo membro visibili.

- A. Particulæ partim cellulosæ, partim cartilagineæ.
- B. Partes membranosæ.
- C. Vasculosæ particulæ.

FIG. V. Lustratur quoque portio suprædictæ substantiæ, è cujus infima parte prodit integrum crus.

- A. Os tibiæ carne privatum.
- B. Particulæ vasculosæ.
- C. Cellulosæ particulæ membranaceæ.
- D. Pes extremus.
- E. Os femoris.

T A-



T A B U L A V.

**F**IG. I. Infantis stomachus, cum annexis Gula & Omento, demonstratur.

- A. Gula, cum ejus fibris musculosis longitudinalibus.
- B. Arteriæ per superiorem stomachi partem decurrentes.
- C. Arteriæ per inferiorem partem distributæ, quarum rami majores ceu subito detruncari videntur, cum contra aliæ interiora petant, aliæ verò per Omentum distribuuntur.
- D. Stomachi exitus, seu Pylorus.
- E. Omentum myriadibus vasculorum sanguineorum: nullis autem foraminibus, præditum.
- F. Os superius, seu introitus stomachi.

**F**IG. II. Hominis provecioris ætatis portio stomachi inversi exhibetur.

- A. Plicæ interiores nonnihil prominentes extra superficiem interiorem stomachi.
- B. Pori innumeri.

**F**IG. III. Repræsentat portionem stomachi humani inversi, supra pylorum abscissam.

- A. Locus, ubi plicæ non apparent, sed exiguorum monticulorum rotundorum instar intima superficies propullulat.
- B. Interstitia cellulosa, seu nova apparentia, de qua mentionem feci Fol. 30.
- C. Pylorus.

**F**IG. IV. Portionem stomachi denotat, in qua dicta interstitia cellulosa exhibentur naturali magnitudine longe majora, utpote microscopii ope ita sculpta.

Not. dicta interstitia, in ea parte stomachi ruminantium reperiri, quæ belgice dicitur de Kraagh; eaque quadrangularia & admodum capacia esse, vel lippis & tonsoribus notum. In homine verò minutissima sunt, & formâ diversâ.

T A B U L A E VI.

Explicatio.

**F**IG. I. Portio venæ portæ hepatis vitulini.

**F**IG. II. Portio venæ & arteriæ placentæ uterinæ muliebris.

F 3

F I-



FIG. III. Venæ cavæ , per hepar dispersæ, Ramulus.

FIG. IV. Ramus Venæ portæ humanæ.

FIG. V. Ramus Arteriæ splenicæ vitulinæ.

FIG. VI. Portio tunicæ intimæ uteri ovini gravidi, per quam myriades vasorum novorum lumbricalium visuntur distributæ, suntque illa transparentia, succumque præparantia, pro foetus, in utero hospitantis, alimento.

FIG. VII. Vasorum sanguineorum maxima parte renis substantiam constituentium cursus vermicularis exhibetur.

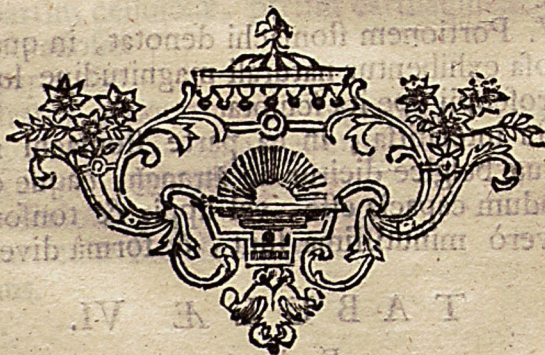
Not. interim hic nil nisi dictorum vasorum cursum repræsentari. in posterum singulorum ramusculorum extremum distinctius exhibere animus est. singulæ enim extremitates ceu glomum repræsentant; in hepate verò, ut & liene, penicillum.

FIG. VIII. Portio tunicæ chorii vitulini monstratur, cujus vascula sanguinea sunt repleta, ad ultimas extremitates usque.

B. L. hic quidem adspicis ramulos minutissimos, sed verò in objecto ipso, averfa luce viso, dictæ extremitates variis locis mentiuntur maculas.

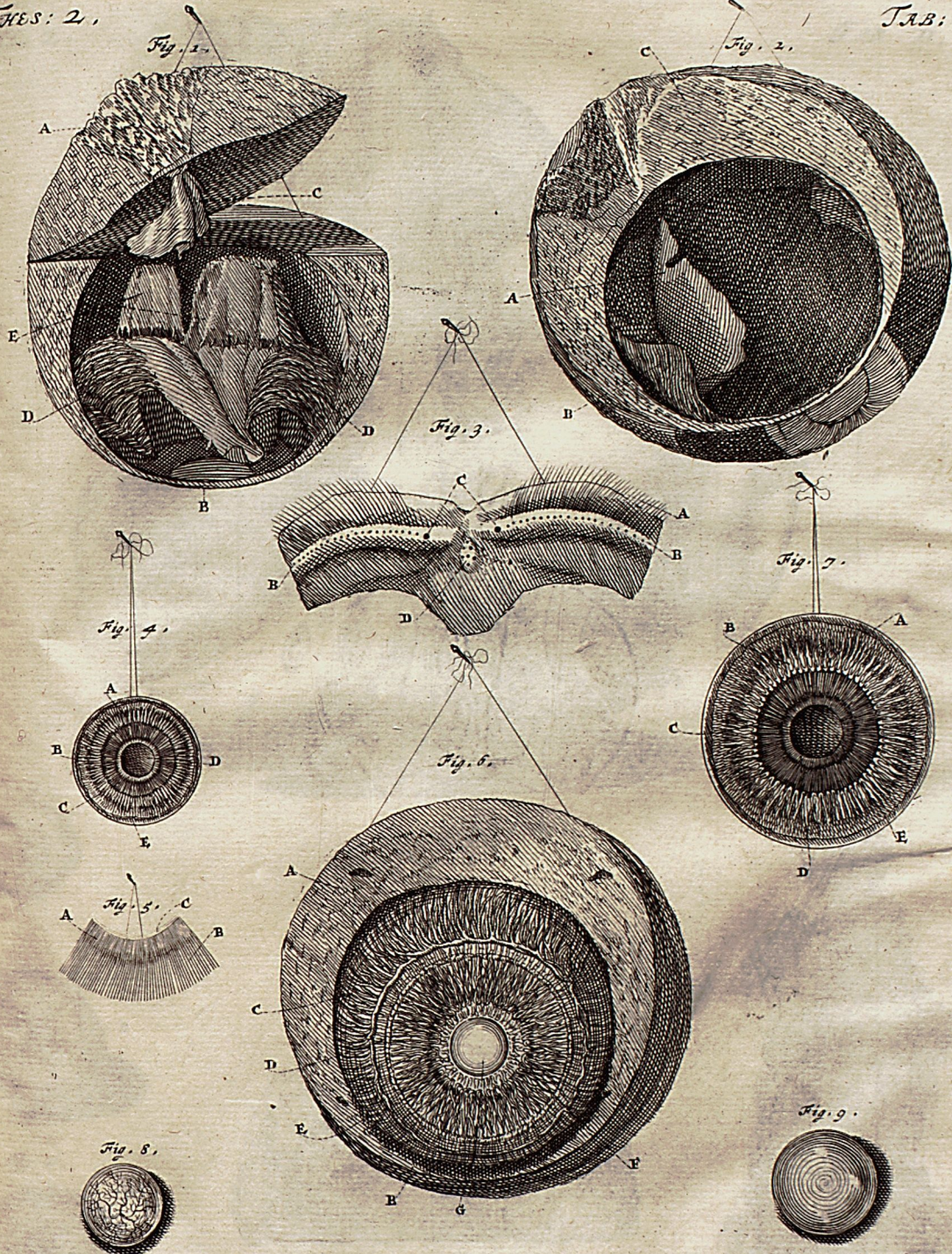
Præterea consideratione dignum esse cenfeo, horum vasculorum extremum neutiquam habere reptatum convenientem cum vasculis hepaticis, lienalibus, renalibus, aut placentæ uterinæ.

F I N I S.



T A B L E V.

FIG. I. Portio venæ portæ hepatis vitulinæ.  
FIG. II. Portio venæ & arteriæ placente uterinæ muliebriæ.



C. Hüjberts, ad vivum, Sculpsit.



Trees



*Faint handwritten text at the bottom center of the page.*



Fig



A



C

Fig



C



Fig. 2.



Fig. 2.



Fig. 4.



B

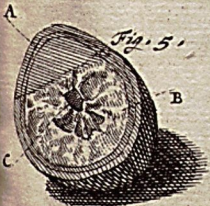


Fig. 5.

Fig. 3.

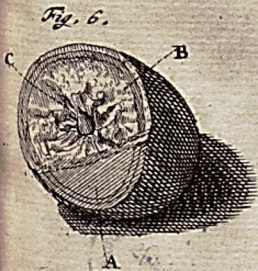
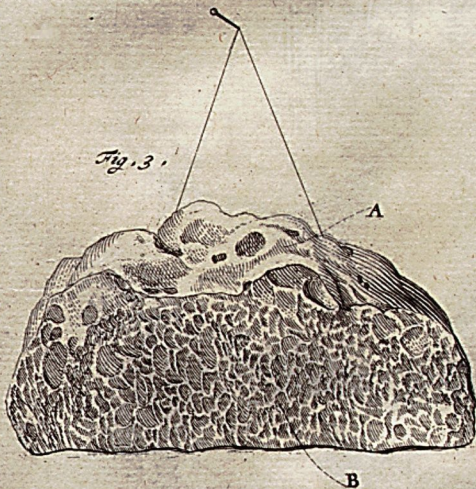


Fig. 6.

C. Hüjberts. ad. vivum scilicet.





C. Neuberger ad vivum sculptor



Tees:

D  
A  
C  
E  
F

Fig





Fig. 1.

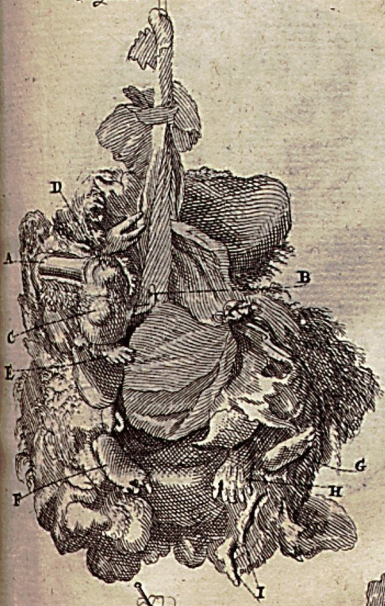


Fig. 2.



Fig. 3.

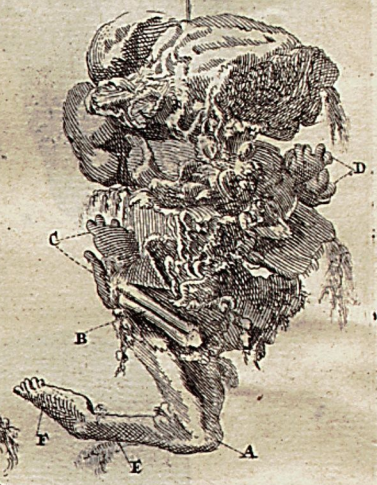


Fig. 4.



Fig. 5.



C. Hüberts. ad vivum Sculpsit.



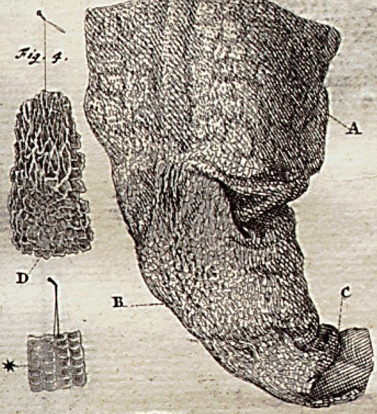
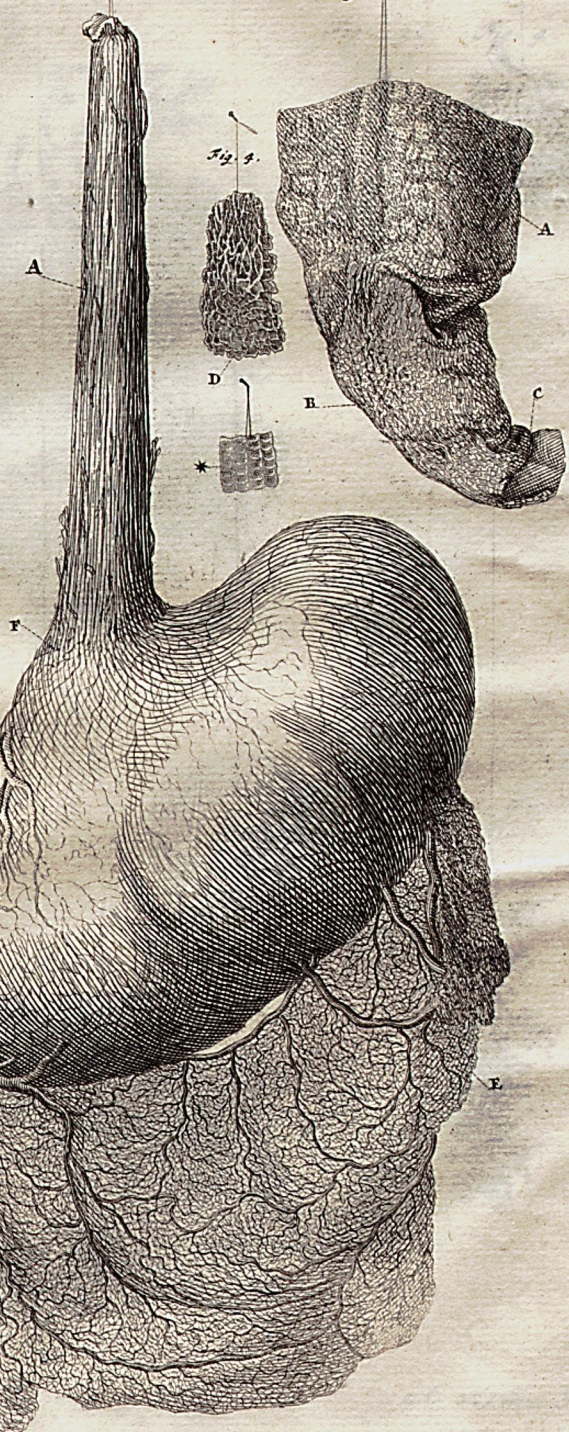
Trees



Fig. 2.

Fig. 1.

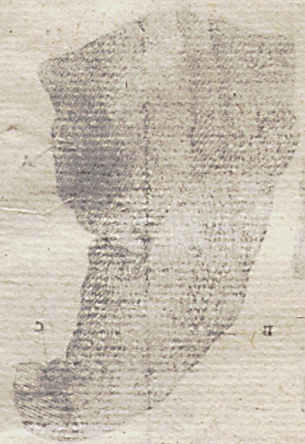
Fig. 3.

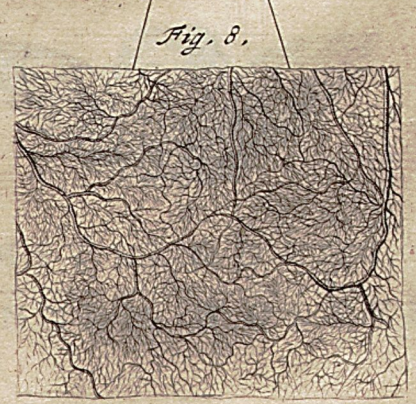
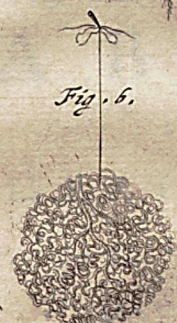
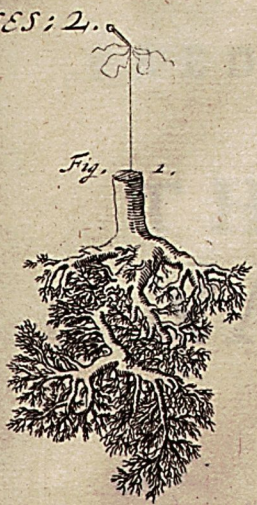


C. Weygert und v. Siedlitz.  
 Schilling'sche Verlagsbuchhandlung  
 Leipzig

111.

111.





C. Hüberts.

ad vivum Sculptor.





es

59 737

AB 59 737

X 2666 810

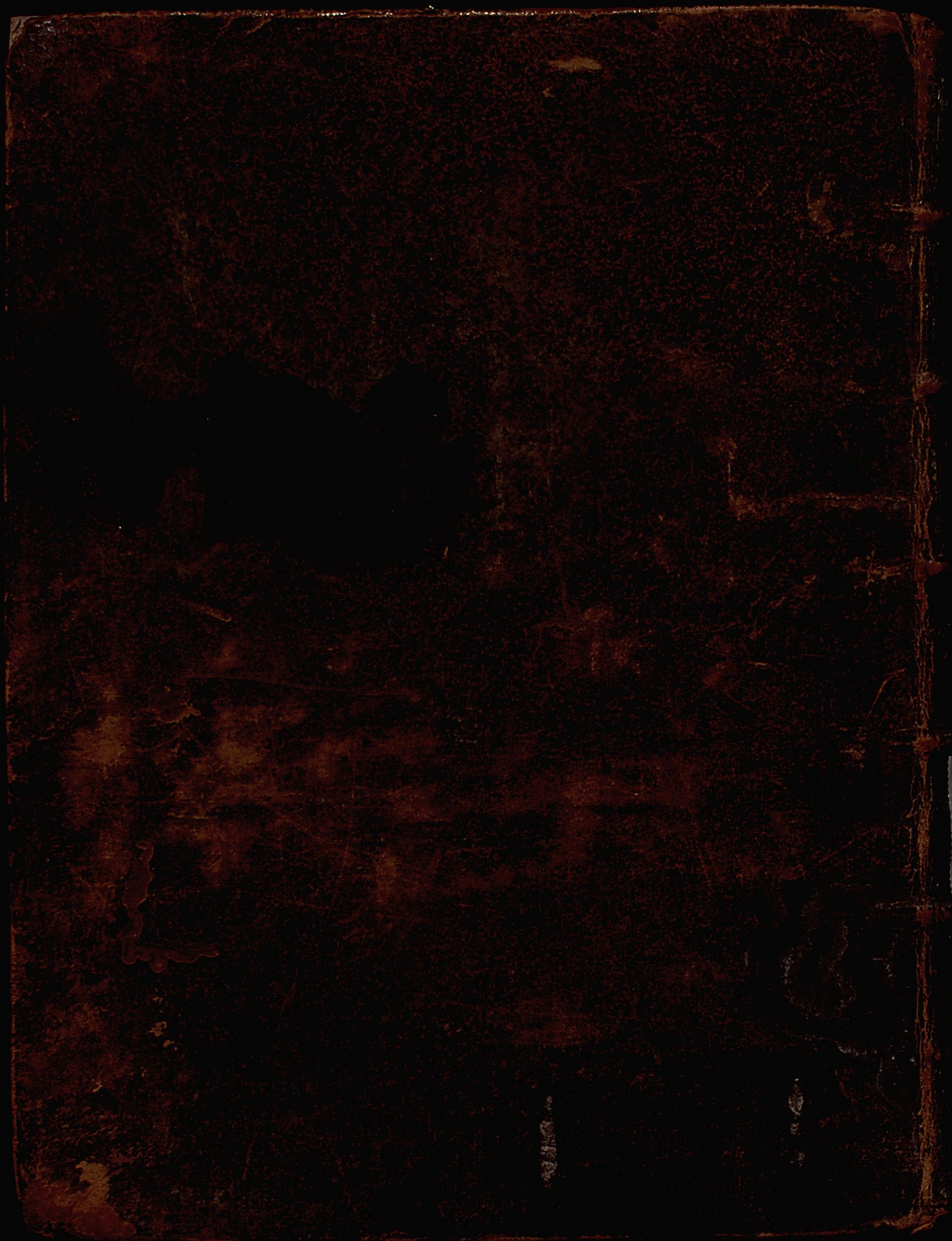
SC 428 4











FREDERICI RUYSCHII

*Anatomie & Botanices Professoris*

THE SAURUS  
ANATOMICUS  
SECUNDUS.

*Cum Figuris æneis.*



AMSTELÆDAMI,

Apud JANSONIO-WAESBERGIOS,  
MDCCXXII.

