

3  
4,  
5,  
6,  
7,  
8,  
9,  
10,  
11,  
12,  
13,  
14,  
15,  
16,  
17,  
18,  
19,  
20,  
21,  
22,



- 1, Rauch, de gypso liquefacto.
- 2, Rasche, de fluxu coeliaco syphilitico.
- 3, Reymann, theoria auditus.
- 4, Richter, de methodo endermatica.
- 5, Riecke, de tunica cornea.
- 6, Rodenwald, de foetu humano.
- 7, Rupp, de herniis.
- 8, Salinger, de antispasmodicorum differentia.
- 9, Savels, de consensu organismi partium.
- 10, Scheibler, de aëre intestinali.
- 11, Schieffer, de hydropse vesiculae felleae.
- 12, Schiele, de cura ad puerperas spectante.
- 13, Schütz, de vino.
- 14, Schultzen, de totano.
- 15, Schwartz, de providentia in sectionibus.
- 16, Semann, de arsenici effectu.
- 17, Siepr, de cortice radiciis granati.
- 18, Sittenfeld, ad febri intermittentis histor.
- 19, Spitta, de ovariorum morbis.
- 20, Stenzel, de secretionum vicariarum dignitate.
- 21, Thier, de ischiade nervosa colurni.
- 22, Thortsen, de gangraena nosocomiali.

- 23, Thulemeyer, de pneumonia typhone.
- 24, Unger, de morbo scrophuloso.
- 25, Völcker, de vi medicatrice naturae.
- 26, Vormann, de usu galvanismi.
- 27, Wache, observatio cordis pericardio concreti.
- 28, Wägen, de remediis purgantibus.
- 29, Webor, de utero inversione.
- 30, Wegeler, de aurium chirurgia.
- 31, v. Werden, de hepatis tuberculis.
- 32, Wicker, hydrophobiae casus.
- 33, Wiegand, de laconicis.
- 34, Wörber, de gravidis stitibus affectionibus.
- 35, Wristefeld, de ruptura lienis.
- 36, Würzburger, de raucedine.
- 37, Zartman, de perforatione ventriculi.
- 38, Zernentsch, de usu auri in syphili.
- 39, Zybell, de staphylomate.

DE  
**MORBO SCROPHULOSO  
NONNULLA.**

---

**DISSERTATIO**  
INAUGURALIS PATHOLOGICA  
QUAM  
SENSU ET AUCTORITATE  
**GRATIOSI MEDICORUM ORDINIS**

IN  
UNIVERSITATE LITTERARIA FRIDERICA GUILIELMA,  
UT SUMMI  
IN MEDICINA ET CHIRURGIA HONORES  
RITE SIBI DEFERANTUR,

*DIE X. M. JULII A. MDCCCXXXIX.*

H. L. Q. S.

PUBLICICE DEFENDET

AUCTOR

**AUGUSTUS FERD. UNGER,**  
MERSEBURGENSIS.

---

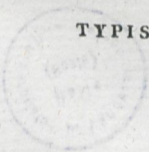
OPPONENTIBUS:

*MORITZ, MED. ET CHIR. CAND.,*  
*KNAPP, MED. ET CHIR. CAND.,*  
*HOFFMANN, MED. ET CHIR. CAND.*

---

BEROLINI,

TYPIS AUGUSTI PETSCHII.





**PATRI OPTIMO**  
**JOAN. GUILIEL. KLOSS,**

VERBI DIVINI APUD HORBURGENSES MINISTRO

**MERITISSIMO ATQUE HUMANISSIMO**

HASCE LITERARUM PRIMITIAS

PIO GRATOQUE ANIMO

D. D. D.

AUCTOR.



Fronti hujusce libelli themā impressum, ne-  
tquam elegi, me in hac materia, quae satis  
jam pertractata reperitur, aliquid novi pro-  
ferre posse vel praecipui putans, sed me,  
peracto labore, hac medicinae materiae ma-  
gis peritum discessurum. Vestrum vero est,  
L. B. ut hasce studiorum primitias non tam  
severe censeatis.

Morbus scrophulosus a scrophulis probe a nonnullis dignoscitur. Morbus enim scrophulosus haud dubie systematis lymphatici morbus universalis, scrophulae autem verae sive glandulae scrophulosae ab illo sunt profectae, ita ut hae nil nisi illius effectus esse videantur. Ac morbus quidem scrophulosus illa cachecticorum morborum species est, ubi systematis lymphatici dyscrasia vel cacochymia apparet, unde, in crescendo morbo, proxime glandularum hujus systematis degeneraciones nascuntur. Morbus autem saepe a prima foetus formatione incipit et momento generationis a parentibus proficiscitur. Neglectus cultus multaeque aliae causae morbum gradatim arcessere valent. Sunt quoque, hunc morbum pertractantes, qui eum saepissime haereditarium arbitrabantur <sup>1)</sup>, neque

---

1) *Haase*, chr. Krankht. B. III. §. 295.

*Th. Kortum*, Coment. de vitio ferof. c. I. p. 96.

vero desunt, qui haereditariam huic morbo naturam derogant<sup>2)</sup>), quamquam diathesin sive praedispositionem infantibus a parentibus innatam concedunt, quae vero praedispositio nihil aliud, quam primum morbi stadium esse videtur, quo glandularum degeneratio- nes nondum apparent. Quod vero ad formam hujus morbi spectat, duplex ut mihi videtur est stadiuenda, una, a nonnullis chlo- rotica appellata<sup>3)</sup>), maxime vulgaris plerum- que primaria seu idiopathica, frigidam quasi atque chronicam occupat naturam. Facies quidem aegrotorum pallida atque tumida, oculi tristes splendore naturali carentes, fibrae

---

*Hufeland*, über die Natur, Erkenntniß u. Heil-  
art d. Skropheln.

*Wichmann*, Diag. c. p. 36.

*Toettelmann*, l. c. §. 13.

*Sprengel*, Handb. d. Pathol. T. III.

<sup>2)</sup> *Th. White*, üb. Skropheln u. Kröpfe. A. d. Engl.

<sup>3)</sup> *Konspruch*, klinisch Taschenb. Bd. II.

musculares laxae, debiles atque molliores reperiuntur, functionibus praesertim abdominalibus tarde procedentibus, abdomen tumere solet, cutis laxa, neque raro labium superius tumidum animique vires imbecillae inveniuntur et habitus laxus temperamentum in universum phlegmaticum designat, secretiones et excretiones qualitate et quantitate differunt a naturalibus. Altera, decursum acutum obtinere studet, cum inflammatione asthenica sic dicta universi systematis lymphatici, quae quidem forma saepissime secundaria, seu deuteropathica, seu morbus scrophulosus cum erethismo vel floridus appellatur <sup>4)</sup>. Qua in specie temperamentum sanguineum atque habitum corporis gracilem reperimus, facies aegrotorum optimam designare videtur valetudinem, genae colore

---

<sup>4)</sup> *Konspruch*, l. c. p. 282.

*Schmalz*, *Diag. Tab.*

circumscripto rubent, oculi splendore gaudent et omnes corporis actiones agilitate quadam exercentur, brevi tamen tempore et levissimo peracto labore aegroti fatigantur, nec raro sensibilitate aucta animi vires insigniter vigent. Sed mutatur interdum haec in alteram vere chronicam, et vice versa chronica, causis irritantibus, in hanc convertitur formam.

In morbo autem scrophuloso, quum morbus sit universalis, omnia etiam organa atque systemata plus minusve participant. Neque autem lymphæ tantum, vasa lymphatica perfluens, a mixtione naturali differt, sed tota sanguinis massa eadem labe depravatur, praecipue autem lymphatica sanguinis pars, partibus nutriendis conservandisque destinata, pejoris indolis est, unde morbosa assimilatio et reproductio et reliqua morbi hujus symptomata derivari possunt. Quod vero attinet ad scrophulas, quo nomine tumores glandula-

rüm praesertim conglobatarum designare solemus, ad inflammationem in universum non pronos, modice duros, mobiles, rarius firmiter inhaerentes, superficie aequali, magnetudine varia, non tam singulos quam cohaerentes invenimus. Raro enim vel nunquam una tantum glandula tumet, quod, si occurrit, scrophula fugax appellatur<sup>5)</sup>, qui tumor, glandulis praecipue colli proprius, fugax atque singularis est, nec unquam cum dyscrasia scrophulosa sociata reperitur. Interdum tamen durissimi isti tumores scrophulosi, immobiles, superficie inaequali deprehenduntur; nec raro inflammantur, quae tamen inflammatio lenta est seu asthenica. Quales glandulae in pus versae hoc quidem tenue, male coctum secernunt et ulcera marginibus duris atque in aequalibus sistunt. Attamen

---

<sup>5)</sup> *C. Wichmann*, Diagnost.

*Sprengel*, Handb. d. Path. T. III. §. 831.

multo frequentius in morbo scrophuloso cum erethismo glandulae inflammantur, quam in illa frigida atque torpida morbi forma. Massa et structura scrophularum insigniter variat, differt enim ista non solum in diversis hominibus, sed in diversis etiam tumoribus ejusdem hominis. Morbus autem scrophulosus, ex atonia systematis lymphatici enatus, non modo glandulas conglobatas, sed etiam conglomeratas corripere potest, ut structura quasi scrophulosa in mammis <sup>6)</sup> et visceribus glandulosis, ut in hepate, renibus, imo etiam in pulmonum parenchymate et in cerebro ostendit <sup>7)</sup>.

Haud vero negandum, praecipue eas sedem in mesenterio occupare, quod quidem, si aliae corporis partes a scrophulis sunt af-

---

<sup>6)</sup> *Th. White*, conf.

<sup>7)</sup> *C. Sprengel*, Handb. d. Path. T. III. §. 841.

*Reil*, memorabilia clin. Vol. II.

fectae, illis non carebit, quapropter jam *Riolanus* in mesenterio omnium strumarum sedem posuit. His vero missis, ad stadia, quae morbus noster decurrere solet, progredior, et quidem tria distinguere licet, quamquam limites non tam strenue natura persequitur, quapropter etiam permulti auctores nulla concedunt stadia. Stadio primo morbum scrophulosum imperfectum vel stadium prodromorum vel diathesin, opportunitatem seu dispositionem scrophulosam sic dictam, omnes gradus morbi minores, in quibus nondum glandularum degeneraciones apparent, adnumerarem. Cujus stadii diagnosis omnium difficillima est, quum ne unum quidem signum pathognomicum praebet, sed ex omnibus tantum signis simul praesentibus cognoscere possimus, quae systematis lymphatici debilitatem in universum manifestant et cum illis, quae supra jam commemoravi, conveniunt; quacum debilitate quidem digestio



alienata et status gastricus pituitosus sunt conjuncta simulque alvi excretio modo obstructa modo aucta, faeces aut duras aut mucosas deponit nec non raro urina mucosa atque turbida est. Praeterea aegroti a catharrho aliisque blennorrhoeis, viri haemorrhoidibus albis et mucosis, foeminae vero fluore albo vel menstruis irregularibus vexantur, nec desunt exanthemata varia, ut herpes et scabies, quae exinde saepe originem ducunt. Secundo in stadio omnia symptomata hucusque enumerata graviora, affectus catarrhales, colluvies pituitosae et exanthemata scrophulosa frequentius, quam in priori observantur, quapropter etiam diagnosis multo facilior est. Symptoma vero certissimum et quidem pathognomicum hujus stadii glandularum tumores praebent. Exoriuntur quoque si malum procedit, tumores cystici quasi varii et tubercula scrophulosa in diversis corporis partibus, quibus in-

flammatio et suppuratio quandoque accedunt. Abdomen fere semper, ob glandulas meseraicas affectas et ob tardio rem humorum motum in systemate praesertim venoso et lymphatico, extremitatibus tabescentibus, tumidum atque durum invenitur. Praeterea gingivis emollitis, dentes prominere videntur nec raro stomacace accedit et tuberculorum diversa sedes morbos tanquam reddit diversos secundarios, ut tubercula pulmonum phthisin scrophulosam, scrophulae meseraicae hypochondriasin scrophulosam et atrophiam, scrophulae hepatis icterum, scrophulae in cerebro epilepsiam, melancholiam atque paralyses, scrophulae tandem colli caput producunt obstipum. Gravissima morbi symptomata in tertio denique stadio obviam veniunt. Scrophulae sive tumores scrophulosi in ulcera maligna, in scirrhos<sup>8)</sup>, carcino-

---

<sup>8)</sup> *A. Haller*, de corporis hum. fabr. T. I. p. 363.  
*Kortum*, p. 47. 80.

mata <sup>9)</sup>, steatomata permutantur, nec non ossa destruuntur, quod nodi, tophi, caries, necrosis, paedarthrocace, anchyloses tumorque albus ostendere possunt. Phtisis scrophulosa in ulcerosam abit et febris hectica sive phtisica morbum summum gradum attingisse, testatur. Quandoque vero intervalla quaedam observantur, ubi morbus tanquam quiescere videtur, alio tamen tempore, causis suppeditatis, vim suam vehementem iterum exercet.

Quod spectat porro aetiologiam, causa proxima in debilitate insigni systematis lymphatici neque dyscrasia tantum lymphae, sed in utriusque affectione inquirendum erit, minime vero, ut mihi videtur in acrimonia scrophulosa <sup>10)</sup>, quae producta modo sit ab

---

<sup>9)</sup> *Kortum*, l. c. p. 229.

<sup>10)</sup> *Hufeland*, l. c. p. 55. 58.

*Richter*, speciell. Therap. B. V.

ista dyscrasia, ut nonnulli crediderunt. Causa itaque proxima est vegetatio morbosa, quam vero systematis lymphatici debilitas et dyscrasia commovent. Causae remotae strenuam divisionem inter praedisponentes et occasionales non admittunt, quum ex earum concursu morbum evadere videamus<sup>11)</sup>; quamquam vero translatio haereditaria praedisponentibus adnumeratur causis, quae ab iis non solum parentibus, qui morbo scrophuloso laborarunt, sed etiam quorum facultas genitrix atque vires aliis a morbis, ut syphilitide, arthritide, onania et blennorrhoeis fractae reperiuntur, infantibus inseritur. Quod spectat denique ad causas occasionales, aër frigidus, humidus, ut in regionibus maritimis, ver atque autumnus ubi atmosphaerae temperies maxime variat, aër conclusus solis expers, domicilia pauperum ubi plures ho-

---

<sup>11)</sup> *Reil*, Handb. d. Patholog. T. III.

mines in exiguo loco vitam degunt, cibi tandem crudi, male parati, qui parum modo principii nutrientis continent, abusus ciborum e farina paratorum, radices Solani tuberosi<sup>12)</sup>, legumina, caseus, caro suillae praecipue in fumo indurata<sup>13)</sup> nec non potuum abusus tepidorum atque spirituosorum, tali modo vita otiosa, somnus nimis protractus, animi affectus deprimentes, et medicaminum abusus ut drasticorum et praecipue narcoticorum<sup>14)</sup>, morbum scrophulosum adjuvant.

Restant adhuc de prognosi nonnulla; *Celsus* jam scrophulas nomine strumarum designans, eas medicos multo fatigare inquit<sup>15)</sup>. Multum quidem prognoseos interest, quo ex tempore aut aetate ortum duxit

---

<sup>12)</sup> *Kortum*, l. c. p. 305.

<sup>13)</sup> *Toettelmann*, l. c. §. 16.

<sup>14)</sup> *Hufeland*.

<sup>15)</sup> *Celsus*, de medicina. L. V. Cap. 28.

morbus, prima ex aetate ortus puerili evanescit, contra vero in aetate puerili apprens, raro prius quam pubertate perfecta terminabitur, in aetatem tandem virilem aut senectutem transeuntem raro sanare possumus. Scrophulae enim adulatorum libentissime scirhosam atque carcinomatosam induunt naturam et pulmones praecipue obsident et tabe conficiunt.

Morbi quoque stadia prognoseos fundamenta ponunt; in primo stadio quo nondum scrophulae verae apparent, medicamina non solum, sed praecipue diaeta et vitae regimen aptum magni sunt momenti; stadium vero secundum pejoris indolis esse videtur, hic eo difficilius amovetur, quo diutius organismum turbaverunt semperque praesagium anceps reddit; omnem denique spem stadium tollit tertium et omnia quae aegrotis parari possunt, nil nisi morbi levamen spectant. Non minus forma morbi multum valet, flo-

rida citius, torpida vero tarde decurrit, causaeque ipsae multum conferunt, morbus enim haereditario modo translatus peioris ominis esse solet, quam acquisitus et ita variae causae variam, partim faustam partim ancipitem reddunt prognosin, ad quas etiam complicationes cum morbis aliis ex. g. arthritide, syphilitide e. s. p. pertinent, quamquam negandum non erit, febres benignas et exanthemata quaedam morbum interdum terminare posse<sup>16)</sup>, semper vero lysis potius, quam crisis morbum dijudicat; sudores non nimis copiosi, urina larga, sedimentosa, alvi excretiones interdum liquidae et exanthemata quaedam, ut supra jam commemoravi, cachexiam universalem imminutam indicare solent.

---

<sup>16)</sup> *Weber*, l. c. p. 187.

*Hufeland*, p. 93.

---

## V I T A.

---

Ego, AUGUSTUS FERDINANDUS UNGER, evangelicae confessionis, quarto ante Calendas Decembres anni MDCCC natus sum Merseburgi, patre FRIDERICO CHRISTIANO et matre e gente RUEDGERIANA. Infantili jam aetate, patre morte mihi crepto, mater iterum viro, verbi divini apud Horburgenses ministro, mihiqve valde caro, nuptam se dedit; in ejus tutela, primis in elementis scientiae eruditus, puer adolescebam. Anno vero decimo quarto scholam Rofslebiensem petii, ibique doctissimorum atque humanissimorum praeceptorum per sex fere annos usus sum disciplina et maturitatis testimonium adeptus a. MDCCCXX Lipsiam me contuli, a Cl. HERRMANNO t. t. R. civibus academicis adscriptus arti medicinae operam navavi. Philosophica Cl. KRUG, rem herbariam



Cl. SCHWAEGRIGEN me docuerunt. De anatome, tam universali quam speciali Cl. WEBERI et BOCKII, de anatomia pathologica Cl. CERUTTI praelectionibus interfui, de physice atque chemia B. GILBERTUM audiui. Physiologiam, pathologiam atque therapiam Cl. PUCHELT, pharmacologiam et febres inflammatorias Cl. HAASE, botanicen pharmaceuticam Dr. KUNZE, pharmaciam ESCHENBACH me docuerunt ejusque exercitationes examinatorias frequentavi. Artem obstetriciam theoreticam Cl. JOERG et artem funera secandi me WEBER et BOCK docuerunt. Tribus annis praeteritis aliam petii universitatem Hallensem et B. MAAS t. t. R. civibus me adscripsit suis. Ibiq; scholas clinicas chirurgicas WEINHOLDI per annum ac dimidium frequentavi, ejusque praelectionibus de chirurgia universa, de arte fascias rite adhibendi et de ophthalmologia interfui illiusque auspiciis operationes chirurgicas lege artis perficiendas operam dedi. Scholis clinicis therapeuticis KRUCKENBERGII ejusque examinatoriis exercitationibus per annum usus sum; artem obstetriciam practicam et neonatorum morbos Cl. NIEMEYER me docuit. Anno ac dimidio praeterito Fridericam Guilelmanam petii, ut his in disciplinis majorem facultatem mihi compararem.

Tentaminibus vero, philosophico et medico  
nec non examine riguroso superatis, spero, fore  
ut, dissertatione conscripta thesibusque palam de-  
fensis, summi in medicina et chirurgia honores  
in me conferantur.



---

**THESSES DEFENDENDAE.**

---

I.

*Emetica simul diaphoretica sunt.*

II.

*Rheumatismus et arthritis inter se differunt.*

III.

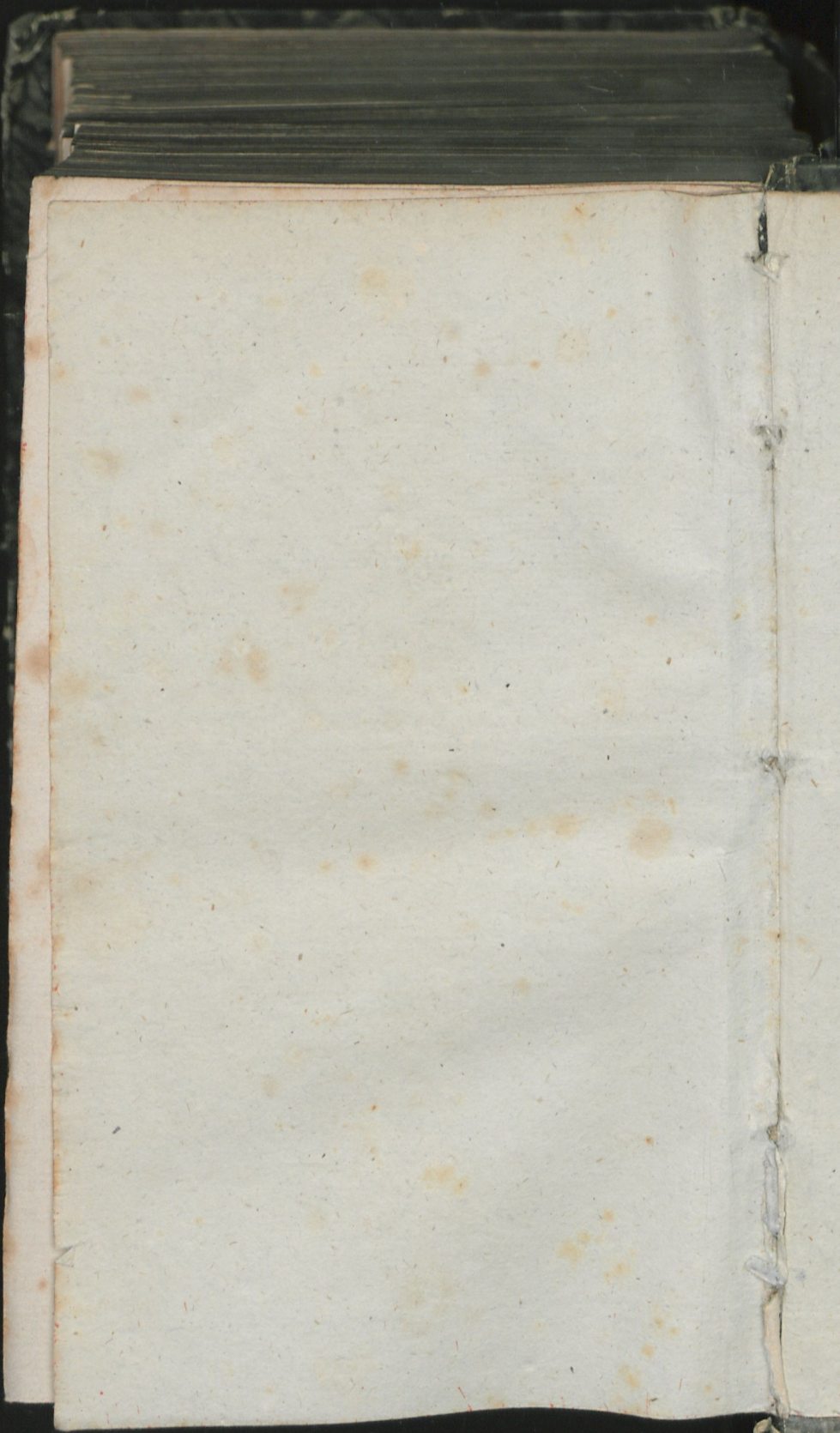
*Nullum inter causam proximam et morbum ipsum discrimen.*

---

LIBRARY OF THE UNIVERSITY OF HALLE







Berlin, (incl. Diss.)

1829

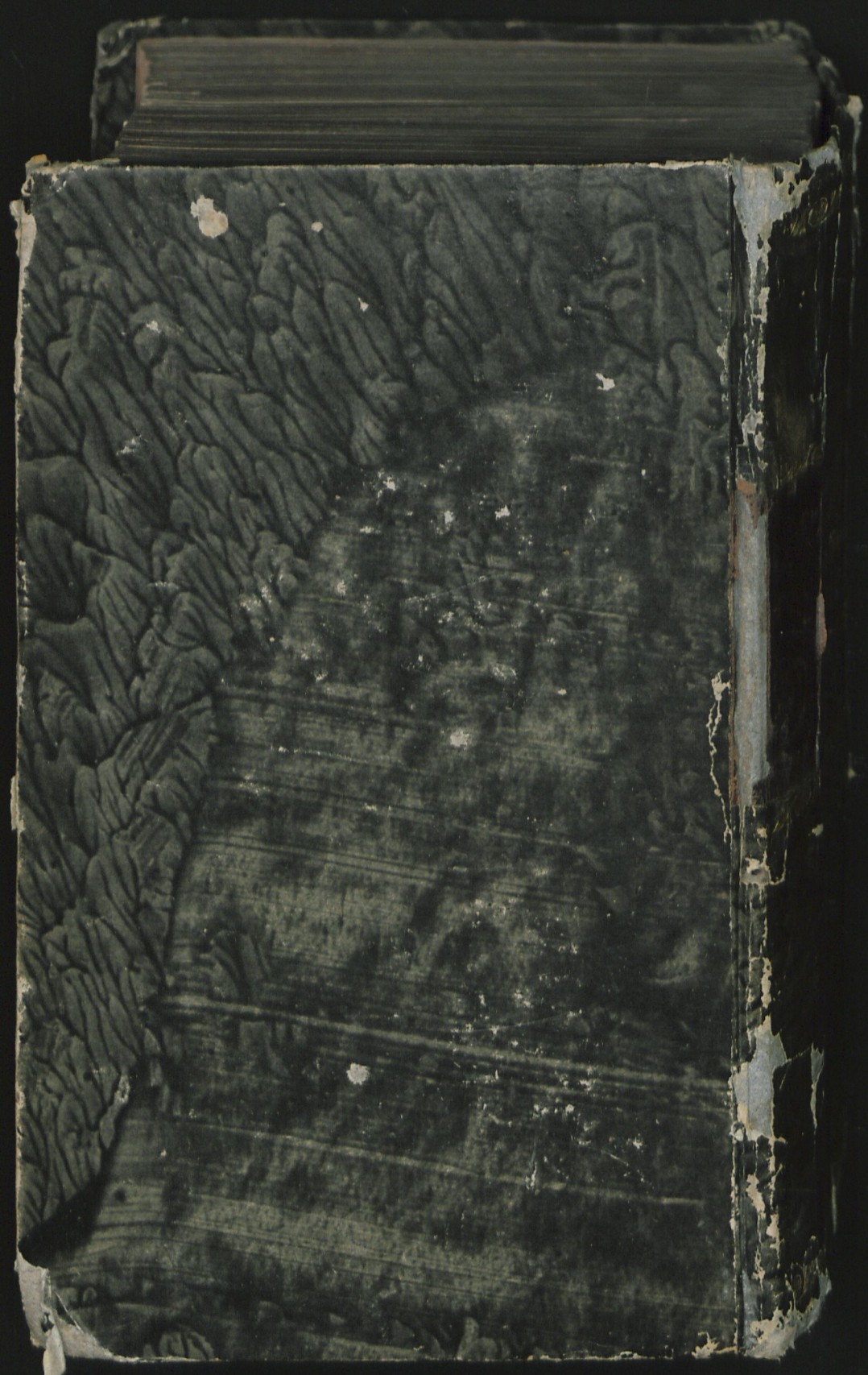
ULB Halle

3

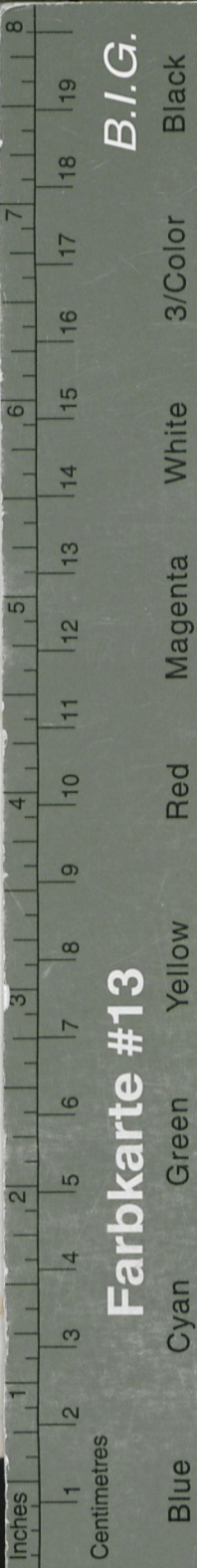
003 065 359



TA-OL







B.I.G.

Farbkarte #13



DE  
**SCROPHULOSO**  
NULLA.

ERTATIO  
IS PATHOLOGICA  
QUAM  
ET AUCTORITATE  
EDICORUM ORDINIS

IN  
ERARIA FRIDERICA GUILIELMA,  
UT SUMMI  
CHIRURGIA HONORES  
BI DEFERANTUR,  
ULII A. MDCCCXXXIX.

L. Q. S.  
CE DEFENDET

AUCTOR  
**FERD. UNGER,**  
SEBURGENSIS.

ONENTIBUS:  
. ET CHIR. CAND.,  
ET CHIR. CAND.,  
MED. ET CHIR. CAND.

**ROLINI,**  
USTI PETSCHII.

