



p. 1. 26<sup>+</sup>

Hb. 10.  
Q



Q 6 443. 80  
BERNARDINI

2

TELESII  
CONSENTINI  
De Colorum Generatione  
Opusculum.



*Cum Superiorum facultate.*

NEAPOLI,  
Apud Iosephum Cacchium.  
Anno M D LXX.

BERNARDINI

TESTIS

CONSERTIN  
De Colorum Generatione  
Opusculum.



Cum Superiorum facultate.  
NEAPOLI  
Apud Josephum Castellum.  
Anno MDCXX



2

BERNARDINI  
CONSENTINI  
DE COLORVM GENERATIONE  
OPVSCVLVM.

*Lucem, uel calorem summum, & in tenuitate existen-  
tem, uel eius speciem esse.*

Cap. I.



**L**UCEM à calore summo in tenuitate constitui, & vel calorem summum in tenui, in proprio nimirum existentem subiecto, uel eius omninò speciem esse illà, & in Commentarijs de Natura fatis est, ut opinor, declaratum, & per se patere uidetur: siquidem neque à calore ullo in nondum tenui facta re, neque in ulla tenuitate à languente calore fieri uisa est vnquam; at statim in re quauis, simul ac summus eam corripuit, penitusque exuperauit, & tenuè fecit calor: at neque tamen ueluti quò robustior est calor, sic itidem quò tenuiori indatur rei, eò splendidior fit lux. Quin ingès, robustaque in tenuitate summa fieri non potest; siquidem nec robustus calor, cuius manifestè opus est lux. Neque igitur uel Terris, uel Cœlo proximus aer, neque ipsi cœlestes orbes ab eodem soli, at minùs in seipsum collecto, constituti calore, lucidi apparent; exilis scilicet, & per tenuitatem diffusus calor, nec proprias uires, nec seipsum, aut proprià valenter manifestat speciem. At uel nò summa opus habens tenuitate lux in crassitie omninò fieri non potest: neque igitur uel per uapores modicè in seipfos spissatos, neque in paulò crassiore fumo, quiuis ei inexistat calor, lux elucet ulla; at in tenuiori eo factò statim emicat: ut, quod dictum est, calor summus, robustusque, & certà in tenuitate existens, uel eius certè species uideri omninò debeat lux.

*Lucem robur à caloris robore, puritatem à tenuitate habere, &  
albam sui natura esse: à crassitie autem impurari,  
& alijs intingi coloribus.*

Cap. 2.

2 2 Quoniam

## DE COLORVM



Quoniam lux ut fiat, summo caloris robore, ueraq; opus est tenuitate; quæ uel ab imminuto calore, uel in non pura fit tenuitate, non integra ea uigef- que fieri, uel non pura, synceraque uideri debet; sed uel imminuta, & languens, uel impura, foeda- taque; & imminuta quidem quæ à languente ca- lore, impura uero quæ in quauis fit crassitie. Neque enim dubita re licet integra ea, robustaque esse entia, quibus agens natura in- tegra inest, uigenisque; & pura, quæ à natura constituta sunt; ma- teriam penitus exuperante. Et manifestè quæ lux in seipsam spissa ta est magis, cui scilicet copiosior inest calor, ea uiget magis, & ui- sum ueluti ferit; quæ contra tenuior est, quæ scilicet ab exili facta est calore, languet ea, & uisum ne mouet quidem. Manifestè iti- dem iuxta diuersam tenuitatem diuersæ fiunt flammæ, Albæ, Puni- cæ, Flauæ, Virides, Cæruleæ, Purpureæque. Et Sol ipse, eiusque lux uapores, nubescque, & aquas pertransiens, & ferratile uitrum, omnibus intingi uidetur coloribus. Absit uero ut lucis omnes p- prij uideri possint, uel alius omninò ullus, nisi albus; qui nimirū in sole spectatur nihil ab interpositis uaporibus foedato, impurato que. Et in flammis in materia accensis benè à calore exuperata; re liqui non lucis magis proprij, quam tenebrarum uideri debent. Lux igitur, quod dictum est, à robusto quidem calore integra, pu- ra uero in uera fit tenuitate; & alba sui natura, crassitie indita, uel crassitiem permeans, foedatur, & ad nigrum, obscurumque agit.

*Colores lucem esse imminutam, foedatamq; & lucis omni-  
nò, tenebrarumq; esse medios.*

Cap. 3.



Inguere porrò, & inuisilis fieri lux uisa, quæ à languè te calore; & impurari, foedarique, quæ in crassitie fit: quæ utrumque patitur, quæ scilicet & ab immi- nuto calore, & crassis fit in rebus, ea nec uisilis ampliùs, nec pura, sed inuisilis omninò, impuraque, & pro alba, punicea, flaua, uiridis, cærulea, purpureaque; calor ni- mirum pro luce fieri uidetur. At & inde colores à luce tenebris im- mista constitui, & lucis omninò, tenebrarumque medios esse pa- tere potest, quòd non uisilis quidem per se color; at lucem intin- gere, colorareque, & in luce omninò uideri est aptus: quæ enim  
immutant,

immutant, corrumpuntque. & in propriam agūt naturā, contraria, vel è contrarijs constituta, & quæ idē operantur, similia omninò videri debent Nec verò quæ à vaporibus, & fumo, aquisve, & vitro partitur lux, non à tenebris pati ea videatur, quæ tenebræ nullæ ijs ineffe apparent; siquidem quæ per se inuisibilia sunt, quæ scilicet, quod lucis proprium est, nō habent. tenebricosa omninò videri debēt: & quæ non verè tenuia facta sunt, sed crasitiei proprij tenebrarū subiecti participia sunt, tenebrarū omninò omnia participia videri debēt. Colorum itaque albus iminuta lux, reliqui verò fœdata insuper videri debent.

Qui colores albo proximiores, & qui remotiores, nec eorum tamen differentias omnes inquirendas esse. Cap. 4.



**V**ONIAM lux sui natura alba est, & ad nigrum, obscurumque; ibi agi videtur, vbi crasitiei, atque opacitati immiscetur; colores, in quos minus ab opaco passa, iij omninò albo proximiores; remotiores verò videri debēt, in quos crasitiei magis immixta agi apparet: puniceus igitur albo proximus, tum flauus; per tenuissimos .n. vapores. & qui in aquas crassescere nequeat, puniceus spectatur Sol, per crasiores verò flauus. Puniceus itaque Sol, & Luna ventos denūtiat vsquequaque, in quos, vapores diffundi uisi sunt longè tenuissimi. At flauus, croceusque; atque aureus vel Ptolomæi testimonio pluias persæpè; per crasiores nimirum vapores, & qui in aquas haud ægrè crassescant, conspectus. Flaua itidem secunda Iridis circumferentia, quæ puniceæ interdū, viridisque; est media; & flammæ per tenuissimū fumū puniceæ, flauæ verò per crasiores spectantur. Multo certè puniceæ quæ sunt, quæ flauæ viua magis, magisque; visum ferientes; luce nimirum in illis minus passa. Et in ferratili uitro manifestè puniceus in flauum, at subrufum, croceumque; definere videtur, tum opaco assidue commixtus magis à puniceo, subrufoque; & croceo recedere magis, magisque flauus fieri, & ad uiridem uergere magis, & uiridis fieri tandem: veluti igitur crasior factus flauus, croceusque; uiridis uidetur. Et si Solem intuens, paulatim oculos contrahas; aduenienti nimirum luci ita aditum ocludas, ut non integra amplius, puraque, sed ab interpositis rebus passa quid, immutataque subeat: pro albo, puniceum primum, minimè scilicet impurata eius luce, mox flauum, purpureum postremò intueare; assidue scilicet eius luce magis fœdata, atque ad nigrius, obscuriusque acta.

**Nec**

## DE COLORVM

Nec uerò flauus, quàm puniceus est, albo proximior uideatur, quòd sensui ita uideatur, & quòd ex albiorebus omninò rebus, & ex albo, puniceoq̄ue confici interdum uidetur: neque enim flauus est is, sed albus omninò ex illo quid immutatus, & albidus dici possit. Et manifestè permagnum inter hunc, & uerè flauum, croceum q̄ue spatium interest, & albo omninò ille proximus, hic uerò uiridi contiguus apparet, & qui si paululum quid obscuretur, uiridis omninò fiat. Et puniceum, ut dictum est, à flauo excipi, & à uiridi flauum, à calore nimirum hos fieri minus uicente, minusq̄ue attenuante, & lucem omninò utrumque esse, magis ab opaco passam, impuratâq̄ue, inde etiam perspicuum fieri uidetur, quòd sanguis, qui non bellè concoquitur, pro puniceo, rubroq̄ue, flauus fit, croceusq̄ue: & puniceus carnis color in flauum inuertitur, croceusq̄; & si minus etiam concoquatur, pro flauo uiridis etiam fiet, & flauus, croceusq̄ue carnis color, in uiridiam transibit. Viridem cæruleus excipit, cæruleum purpureus, ut in ferratili itidem vitro intue ri licet, & omninò cæruleus paulò obscurior factus in purpureum transire apparet. Nec uerò colorum reliquorum omnium differentia inquirenda uideri debent; quæ nimirum innumeræ, longeque obscurissimæ uideri possunt. Siquidem, ut in Commentarijs de Rerum Natura expositum est, nec tenuitas in crassitiem, nec lux in tenebras, quarum medijs apparèt colores, ueluti gradibus, saltibusue, sed paulatim, & ueluti fluxu agi uidentur. Tum non una modò lux uni inditur tenuitati, sed cuius quæcunque, ueluti & calor. Nec uerò vel ab opacitate eadem, diuersis prædita uiribus lux, uel ipsæ etiam, at copiosior indita; nec lux eadem omninò à diuersa opacitate, modo eodem intingi uideri potest. Vel singulæ igitur colorum differentia in innumeras diuidi posse uidentur, & colores, qui nihil specie inter se, nitore certè splendoreq̄ue plurimum differunt. Vel æquè uigens scilicet lux, eidemque immista opacitati; at paulò indita copiosior, uel nihil copia differens, at robore, uel & copia, & robore eadem omninò lux, at magis opacæ indita rei, proximo quidem, at non eodem omninò coloratur colore. Siquidem, ut in Iride ampliùs declaratum est, quæ robustior est lux, minus ea ab opaco exuperatur, minusq̄ue impuratur: innumeris præterea modis colores inter se commisceri possunt; ut quòd dictum est, uerè innumeræ eorum differentia, & quarum ortus pacto nullo, nullaq̄; explicari possit ratione.

*Albedinem*



Albedinem tenuitatis propriam, & caloris omnino esse opus;

Nigredinem contra crassitiei propriam,

& frigoris opus.

Cap. 5.



EC verò non qualis uisa est, tenuitatis propria, & caloris omnino opus albedo videatur, quòd crassioribus, frigidisque inesse apparet rebus, niui, glaciei, grandini, cristalloque & marmorinum, vt in Commentarijs de Rerum Natura expositum est, & ea omnia, & quæcunque alba apparent, crassaque è tenuib. omnino omnia, & si quidem à frigore compactis, minime in crassitiam actis, at veluti ligatis modo, gelatisque constituta videri debent; nò magnum scilicet nec aeri, nec supremis Terræ partibus inexistens frigus tenuitatem in veram agere crassitiam minime potest: sed, vt dictum est, veluti ligat eam modo, coercetque, & compingit. Neque igitur eorum, quæ gelat, vel molem imminuit vel transpicuitatem adimit; at vtrunque agat, si tenuitatem in crassitiam spisset. Ea modò è tenuibus compacta nigra fieri videntur, quæ à calore concrescunt, nec tamen omnia; sed ea tantum è quibus tenuitatem omnem eduxit, & quæ verè crassa fecit calor: nam è quibus non omnem emunxit tenuitatem, alba ea remanèt; quòd animalium ossa, dentesque, & vngues declarant. Præterea & sal è marina aqua concretum, & ouorum alba ab igne durata, ea nimirum omnia, in quæ succi concreuere non valde dissimilares, & viscosi, tenacesque, quorum scilicet exigua pars seorsum ab alijs in summam agi possit tenuitatem, & qui vel huiusmodi factæ egressum elabenti ægrè præbeant, eaque elapsa cõfringantur durefcantque. Age verò, vt res vniuersa magis etiam in aperto ponatur, in ijs, quæ in nostro corpore, nostroque à calore fiunt, num albedo tenuitatis propria sit; & num colores, quo nobis expositum est modo, fiant, intueamur. Neque enim succorum colores, ut Antiquioribus visum est, propterea tales singuli, quòd viscerum, in quibus fiunt, talis est color; quin viscera potius ijs singula coloribus donata videri debent, quòd ex ijs confecta sunt succis, vt quæ in vteris maternis constituuntur, declarant propterea igitur succi singuli tales, quòd à calore tanto facti, tantaque donati sunt tenuitate, veluti qui ab igne conficiuntur, qui ijsdem in albis, & vel ex ijsdem rebus, at à diuerso confecti calore, colore donantur diuerso. Longè diuersissimi cibi in ventriculo concocti, attenuati que in tenuem, albamque aguntur

DE COLORVM

aguntur rem: at uel tenuiores eius partes ampliùs in iecinore concoctæ, rubescunt; per languens nimirum uentriculi calor cibos neque in ualdè diuersa, neque in ualdè tenuia inuertit. Aequè igitur, lenteque uniuersos attenuans, nec quam eorum partem ampliùs attenuauit, strenuè eam educens, in tenuem omnes, nec in ualdè dissimilarem agit rem. At non uehementior iecinoris calor, sed in longè diuersa, tenuiora, quæ inerant, non in uapores modò, sed in aquam, aut aquæ similem, albam omninò, liquidamque rem; paulò crasfiora in sanguinem tenuem, puniceumque & nitidum, qui nimius nò est: qui nimirum nullas, aut perexiguas eius partes plus alijs attenuat, atque in uapores agit. Id enim ubi fit, crasfior, nigriorque fit sanguis. Alia etiam in flauam bilem, in quibus scilicet ampliùs concoctis, maioreque donatis calore plures in uapores actæ sunt partes, & in atrà etiam alia, è quibus nimirum tenuitas emuncta est omnis. At in corde albidior fit sanguis; à robustiore enim calore ampliùs attenuatur, & non ualdè dissimilari non in diuersas agit res: tum & aer ei admiscetur. Et in mulierum papillis longè albissimus, à perblando muliebri calore diu in uenis còcoctus, nec dissimilari, ut dictum est, nec uiscositate expers: qui igitur, si quæ ipsius partes seorsum à reliquis magis attenuatæ sint, elabètes eas retinere queat, coercereque. In uasis itidem seminarijs, atque in testibus albescit, at nò æquè, atque in papillis, quòd robustior masculinus calor tenuitatem multam ingenerat, & ingenitæ egressum partefacit. Tenaciùs itaque & magis uiscosum semen, & minùs tenue, & album minùs. Caro itidem, tenuitas nimirum è uenis elapsa; & à calore quidem, at non uehemente, concreta, alba uniuersa, quam præsertim nullis ambiens calor, aut paucis tenuioribus partibus spoliatur. Frigidam itaque incolentes regionein, & sub tecto, atque in ocio uitam degentes, albo corpore omnes: at non, calidam inhabitantes, neque sub diò laboriosam degentes uitam; sed omnium pelis nigrescit tenuibus scilicet partibus à calore eductis quouis. Niger etiam, crassusque sanguis omnis è uenis elapsus, quod tenuitas ex eo elabitur omnis. Et niger sanguis, crassusque; Galeni testimonio, in calidis, siccis que corporibus, & in huiusmodi anni temporibus, & regionibus, constitutionibus, uitæ studijs, ac uictus ratione, ac denique cibus crassis, siccis que; ubique nimirum ob tenuiù partium abscessum, cum quibus & albedo elapsa est omnis, ijs itidem in corporibus perpetuò nigriores sunt pili, in quibus tenuitas, quæ in pilos compingitur, tenuioribus sui partibus magis spoliatur, magisque fit crassa: albiore contra in quibus minùs illa crassescit. In uniuersum

vniuersum itaque qui calido, siccoque sunt corpore, & qui sub ca-  
 lido degunt Cælo, nigros habent, crispisque pilos, quod magnus  
 eorum proprius cutis calor, & ab ambientis æstu assidue adauctus,  
 quam facit tenuitatem, minimè puram, minimèque vniiformè fa-  
 cit: sed fuliginibus multis immistam, & alias eius partes longè a-  
 lijs tenuiores, ijs itaque à robustiore calore eductis omnibus, quæ  
 reliqua facta est, crassa remanet, fuliginosaque: nam impuram  
 dissimilaremque à vehementiore calore tenuitatem fieri, satis est,  
 ut opinor, in Commentarijs de Rerum Natura declaratum; con-  
 trà qui frigido, humidoque sunt corpore, & qui frigidas incolunt  
 Terras, flauos habent, rectosque pilos, quod languens eorum cal-  
 or, quam facit tenuitatem multò puriorem, multoque magis si-  
 milarem facit. Et vel benè ille tenue, beneque leue nactus subie-  
 ctum, at externum reformidans frigus, elabi pigrescit. Nec verò  
 quod sub frigido degentibus Cælo magnus inest in visceribus ca-  
 lor, talis & externa cuti inesse videatur, quin propterea ille ma-  
 gnus, quod ab ambientis frigore reiectus ex externis in internas  
 recessit partes. Et tenuitatis omninò copia flauos his fieri pilos,  
 nigros verò illis, inde apertissimè intelligere licet; quod, vt dictum  
 est, crampi etiam illis, recti ijs fiunt. Fluens enim sui natura tenui-  
 tas in rectum omninò fluit, & qui igni admouentur pili propter  
 eà crampi fiunt, quod tenuioribus sui partibus spoliati, sese veluti  
 retrahunt, colliguntque, separari, diuidique à seipsis nolentes.  
 Qui verò medio sunt corpore, & qui medium incolunt tractum  
 pilos medios habent; modicè scilicet nigros, & minùs etiam cri-  
 spos: quod medius eorum calor, & modo medio à medio ambi-  
 entis calore adauctus, allectusque mediam facit tenuitatem, medio-  
 que elabitur modo. Flauis itidem rectisque infantum pili, quod eo-  
 rum corpus longè humidissimum, & calor minimè vehemens est.  
 Florentium ætate nigri, crispioresque, quod & corpus crassius, &  
 robustior calor. Puerorum verò, epheborumque inter utrosque  
 medij, quod & corporis dispositio, & calor medius est. Senectus  
 verò cana omninò, quod languens senilis calor quam facit tenui-  
 tatem benè puram, beneque vniiformem facit, nec fuliginibus ita-  
 que, nec partibus omninò alijs amplius, aut valdè attenuatis in-  
 existentibus vllis pura in pilos concrefcit, nullisq; tenuioribus sui  
 partibus spoliata. Propria igitur tenuitatis albedo, cum illa inge-  
 nita usquequaque, & vsquequaque illam sectata, & interempta cū  
 illa: crassitie propria nigredo cum illa exorta, & perpetua illius  
 comes, & perpetuò cum illa recedens. Et calor albedinis parens,

b ueluti

## DE COLORVM

veluti & tenuitatis, propria utramque actione faciens; nigredinē ex accidenti, veluti & crassitiem, tenuitatem scilicet, cum ea & albedinem educens. At nostro tamen more Peripateticorum de colorum generatione sententiam explicemus, examinemusque.

*Aer, & aqua, & Terra alba, ignis uerò, & Sol flauus, & niger color reliquis elementis ab igne combustis; colores alij ex horum commistione fieri Aristoteli uidentur. Cap. 6.*



**S**implices, inquit, colores sunt, qui elementa, puta ignē, aerem, aquam consequuntur: aer enim, & aqua per se sunt natura alba; ignis autem, & Sol flauus; Terra uerò natura alba est, at propter tincturam multicolor apparet: quod in cinere manifestum fit; nam exusto colore, qui tincturam faciebat, albus euadit; non tamen omni ex parte, quòd fumo, qui niger est, tingitur. Niger autem color consequitur elementa, cum in se inuicem mutantur. Tum multis interiectis, nigrum, inquit, colorem fieri contingit; cum aer, & aqua ab igne comburuntur; quare & omnia ambusta nigrescunt, uelut ligna, & carbones igne extincto. Simples igitur colores tot, talesque sunt: reliqui uerò ex horum temperamento, & maioris, minorisque ratione gignuntur.

*Nec flauus color simplex, nec Sol, atque ignis flauus, nec Terra alba uideri debuit Aristoteli.*  
Cap. 7.



**R**ECTE quidem colores, qui primis insunt corporibus primi uidentur Aristoteli, & rectè ad colorum constitutionem Solis, eiusque lucis opera uti uidetur: at neque Sol, neque ignis flauus, nec flauus omnino color simplex uideri debuit; nam uel Aristoteli ipsi, & Sol, & ignis albi uidentur; ubi ille per purum, nitidumque aerem, hic uerò in benè exuperata conspicitur te. Et flauus manifestè albi, nigrique medius est. Ineptissimus certè Aristoteles uideri debet, qui Terræ inquirens colorem, non Terram ipsam, eamque eius partē, quæ nihil à Sole passa est unquam, sed cinerē intuetur, qui è crassissima quidem ligni parte, & quæ Terræ similis, cognataque uideri poterat, confectus; at plurimo donatus calore, aqua igitur per

per eum percolatâ, non colorem modò, sed uires ignis assumit, & pro dulci longè fit amarissima; à Terrâ igitur natura quàm longissimè abesse uideri debet. Proprius terræ color in profundissimis Terræ partibus inspiciendus Aristoteli erat; & nigerrimus in ijs dubio procul inspectus esset: quin uel non talis inesse uisus, talis omninò indendus ei erat; siquidem & ipse simplex, ueluti & albus Aristoteli positus, simplici omninò, & ipse corpori indendus erat: Terræ itaque necessariò, quæ nimirum sola nec alba, nec flaua uisa foret, & quæ iuxta lucem, tenebrasque, & perspicuitatem, opacitatemque, penitus igni contraria uisa, contrario omninò colore colorata uideri debebat; tenebricoso itaque, atque obscuro: siquidem ignis color lumen Aristoteli uidetur; quòd lumen, inquit, sit color ignis, perspicuum est ex eo, quoniam nullum alium, quàm hunc inuenitur habere colorem. At uel nusquam illū inspicienti, uel nulla indaganti ratione ex imis omninò Terræ latebris eruendus Aristoteli erat, esse eum conspicienti, & ex eius, albi que, & flauī commistione reliquos constituenti. E simplicibus certè albis corporibus flauī ignis actione nusquam educendus: quæ enim in similia præsertim agunt, ubi non in propriam ea naturâ, propriamque agunt speciem, in mediam certè agunt. Alba itaque elementa ab igne flauo passa, uel flauum, uel colorem assumunt, qui albi, flauique medius uideri possit; quàm longissimè igitur à nigro dimotum, disidentemque: quæ igitur ab igne, Sole uel passa, non ignis, Solisque, nec eorum, Terræque medium, sed nigrum assumunt colorem, eius eum entis proprium declarant, cui proxima ab igne, Soleque facta sunt; Terræ nimirum: neque enim uel aer, uel aqua ab igne, Soleque nigrescere, sed quæ ex illis, & Terra Aristoteli composita uidentur, apparent, & ibi tantum omnia, ubi illis educis sola reliqua facta est terra.

*Nigrum colorem humidi copia fieri Aristoteli interdum uisum fuisse.*

Cap. 8.



Neptus itidem, atque inconstans uideri potest Aristoteles, qui quæ combusta sunt, è quibus scilicet humiditas emuncta est omnis, uel quæ albissima forent, nigra fieri intuitus, nigrum colorem humidi defectu fieri cum statuisset; propterea quòd quædam albiora fieri aspiceret, quæ sicciora facta esse uideri poterant, priore sen-

b 2 tentia

tentia improbata; nigrum humidi excessus fieri decernit: perpetuò videlicet & color, & effectus quiuus alius, eidem omninò agēti assignandus est omnis, contrarijs certè nullus vnquam; & quod semel rectè perspectum est, statutumque in dubium id verti nunquam; sed perpetuò firmum, stabileque, & certum manere debet. Manifeste igitur quædam ob humidi defectum nigrescere intuitis, vel si in quibusdam is lateat, quæ nigrescunt omnia ob humidi defectum nigrescere videri omninò debent: & diù is, multumque inquisitus, dubio procul in omnibus tandem manifestus fiat, & vel in ijs, quæ humidi excessu nigra fieri Aristoteli visa sunt, manifestus, ut opinor, fiat. errant, inquit, qui existimant nigra omnia fieri, propterea quòd ipsorum alimentum à calido comburatur: nonnulla enim animalium statim ab initio fiunt nigra, sicut canes, & capræ, & boues, atque omninò quorumcunque pili, & cutes initio alimentum habent; procedente autem ætate minus: & puerorum omnium capita initio rufa, propter alimenti paucitatem: atque id manifestum est; nam capilli imbecilles sunt, & rari eandem ob causam; præterea etiam primùm breues omnibus pueris proueniunt, verùm progrediente ætate nigrescunt; rursus ijs coloratis propter affluentis alimenti copiam. Simili modo & circa pubem, ac barbam, cum primùm cœperint pubescere, & lanuginem emittere; hæ quoque fiunt initio rufæ, propter humiditatis paucitatem, quæ in ipsis desiccetur: vbi verò plusculum alimenti ad locum defertur, rursus nigrescunt. Pili autem in capite plurimo tempore rufi perdurant, propter alimenti inopiam: quoniam quo tempore augetur, etiam hos similiter nigrescere contingit; quemadmodum & pubis, & capitis pilos. Idcirco autem id est; nam quæcunque prolixos habent pilos, ut plurimum qua parte proximi sunt corpori, nigriores sunt; circa summa verò flauiores, vt sunt ouium, equorum, & hominum: propterea quòd ijs paucissimum alimentum ad hæc loca deferatur, & exarescat celeriter. fiunt & pennæ nigrarum auium, quæ prope corpus sunt, nigriores omnibus, quæ verò in summis partibus sunt, flauiores. Eodem modo & quæ circa collum sunt, & omninò quæ modicum capiant alimentum: maximè autem hoc prospicitur in animalibus subigalibus; omnium enim pili albi sunt: locis enim nequeuntibus similiter nutrimentum attrahere, propter calidi imbecillitatem humidum celeriter exarescens, fit album. Et quæ sunt circa tempora maximè omnium canescunt, & in summa circa infirma, & laborantia loca.

Colorem nigrum humidi copia fieri, album nerò eius defectu  
perperam Aristoteli uisum fuisse.

Cap. 9.



**N**ON quidem propterea albus color humidi inopia, niger verò eius copia fieri Arist. videri debet, quòd animalium nonnullorum nascentium pili nigri sunt, procedente verò etate albi fiunt: verè enim animantium omnium corpora in ortu humidiora sunt, & verè assidue sicciora fiunt omnia; at animalium pili in vteris maternis enati ab vterorum calore exsiccati, nigri que fieri potuerunt, veluti quæ ab igne, Sole que nigrescunt; quæ propterea nigriora fiunt, quòd ab eorum calore humiditate omni spoliantur. At in de, vt videtur, nigrum humidi copia fieri colligenti Aristoteli, quod animalia in ortu humidiora sunt, nequaquam puerorum capilli & iuniorum barbæ, pubes que initio rufæ ob alimenti, humidique copiam, postea verò ob eius inopiam nigriores fieri videri debuerunt: neque enim hominum corpora in ortu sicciora, & postea humidiora; canum verò, ouium que, & bouum initio humidiora, & postea sicciora fiunt; sed animalium omnium in ortu humidiora sunt, progressu verò sicciora fiunt. Et vel Aristoteli ipsi puerorum capita ob nimiam humiditatem grauari, nec coalescere, nec caluarie omninò ossa confirmari posse videntur: albi itaque, rufique, & molles puerorum capilli, quòd è capite enascuntur longè humidissimo; & quæ assidue ex eis elabitur tenuitas, ab assidue in eos influente reficitur. Et tandiu albi, rufique, & molles durant, dum & corpora humida permanent: minuti porrò, fragiles que; si quidem corpulentiores, ut fiant capilli latis opus habent, & permanentibus poris, qui in mollissima, humidissima que cute, & statim tenuitate elapsa in seipsam recedente fieri non possunt. Pueri itaque, foeminae que, & qui humido omninò sunt corpore, pilis, vt plurimum, carent; nec barba, aut pubes fit, nisi paulò siccioribus tactis partibus. Et propterea itidem breues, fragiles que, quòd è tenuitate facti sunt fluxili, & veluti aquea, & quæ facile arefcant, facile que disrumpatur: iuniorum contra crassiores, nigriores, robustiores, longiores, spissiores que, quòd in aridiore iam facto corpore, frequentes, lati que; pori facti sint; & quæ ex eo elabitur tenuitas, non tenuissima amplius, sed crassior iam, viscosa que; sit, & quæ elaben

## D E C O L O R V M G E N .

elabentes sui partes retinere queat, coercereque, & in capillos igitur, quales dicti sunt, concrefcatur, eandem ob causam & barba, pubesque initio quidem rufa, at assidue nigriores fiunt: e bene enim adhuc molli humidaque parte exoriuntur, at quae assidue ficcior fiat, aridiorque veluti corporis partes aliae omnes. At nec auium ceruices, nec fubiugalium animalium partes, quae a sella atteruntur, ob alimenti, humidi que inopiam albiore fieri videri possunt: neque enim vel mollissimas, humidissimasque esse illas, vel in has assidue attritu calefactas, apertasque plurimum influere humorē dubitare licet. Prolixi itidem pili, & nigrarum auium, quae corpori proximiores sunt pennae, nigriores, in extremis vero partibus albiore fiunt: non quod alimentum modicum, modicusque humor ad extremas deferatur, quo abundant corpori proximiores: sed quod calor itidem his multo quam extremis inest robustior, & qui quam intulit, & quam facit tenuitatem, secum illam educat omnem: non scilicet alba ea fiunt, in quae multa influit tenuitas, si a robustiore ea educatur calore, sed ea modo, quibus tenuitas multa, & non inest calor, qui euehere illam possit. Et hac ratione vel Aristotelis testimonio, animalium varij coloris pili sub ventre albi fiunt: & ubi ex attritu sellae vlcera iumentis eueniunt, si solidentur, albus oritur pilus, natio scilicet, proprioque partis calore debilitato, & plurimum affluentem humorem euaporare impotente: at si quid apponatur, quod calorem adiuuandi, & discutiendi, & humidum euaporandi vim habeat, pili fiunt reliquis unicolores. Et circa tempora, & omnino circa laborantia, & infirma loca pili omnium primi canescunt: non quod modicus humor; nam temporalis musculus omnium humidissimus: sed quod humiditas ubique adest multa, & quam imminutus, & languens calor euaporare minimè queat. Et quae Aristotelis testimonio saeuientibus frigoribus alba fiunt animalia,

propterea omnino fiunt, quod proprius eorum calor ab

externo frigore introactus multam facit tenuita-

tem, & quam facit minimè educit: vt vel quae

nigrum colorem humidi copia fieri

Aristoteli persuasere, ea hu-

midi inopia fieri il-

lum manife-

stent.

F I N I S .

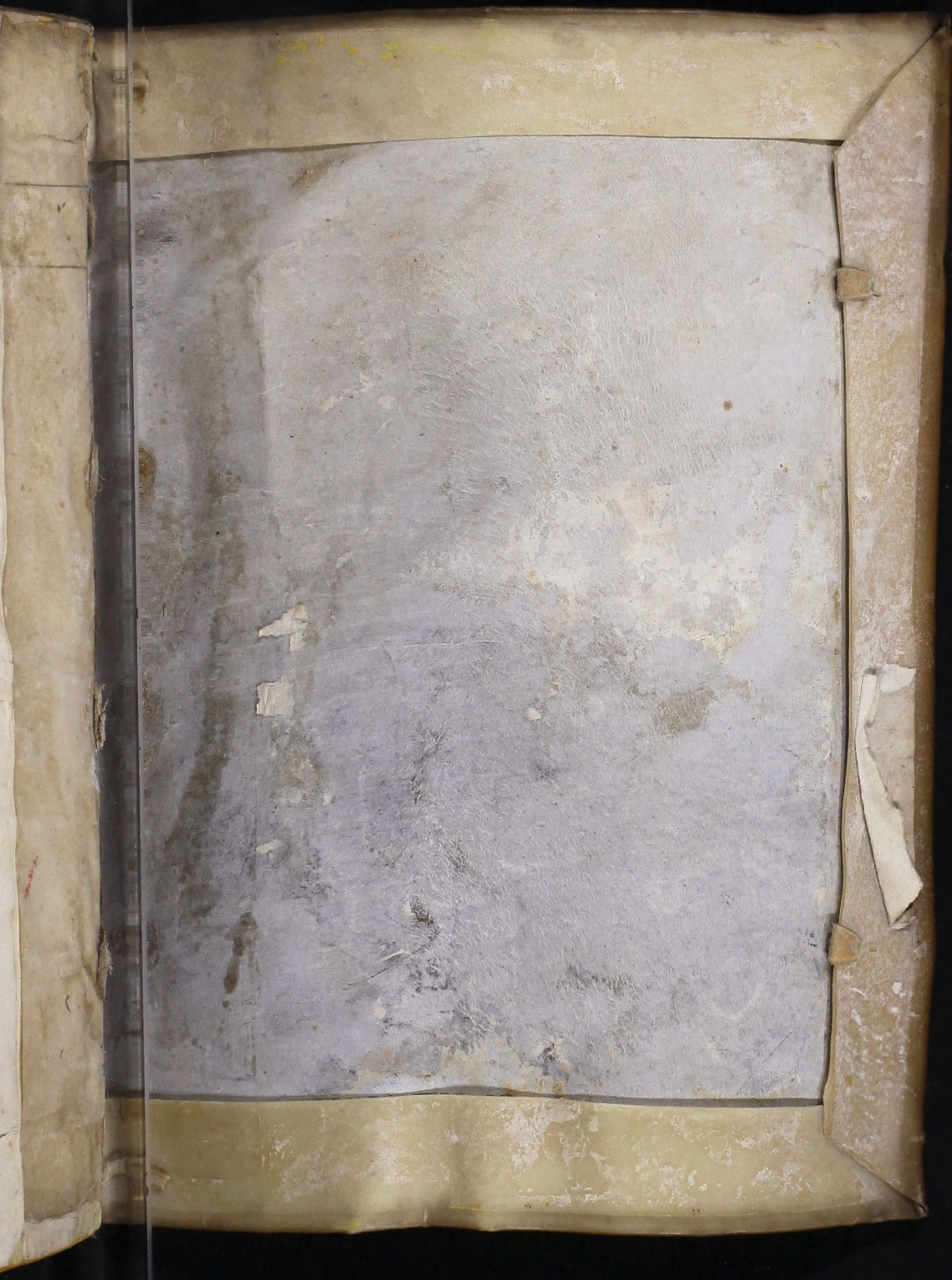


los igi-  
pubes-  
im ad-  
or fiat,  
cerui  
ur, ob  
neque  
shiduo  
abitare  
ximio-  
fiunt:  
tremas  
alor iti-  
intolit,  
scilicet  
educa  
est ca-  
stimo-  
ex attri  
pilus,  
um af-  
onatur,  
porandi  
, & om-  
nescunt;  
oniū hu-  
am im-  
Aristo  
alia,  
ab



Faint, illegible text, likely bleed-through from the reverse side of the page. The text is arranged in several paragraphs and is too light to transcribe accurately.







Inches

1

Centimetres

2

3

4

5

6

7

8

9

10

11

12

13

14

15

16

17

18

19

Farbkarte #13

B.I.G.

Blue

Cyan

Green

Yellow

Red

Magenta

White

3/Color

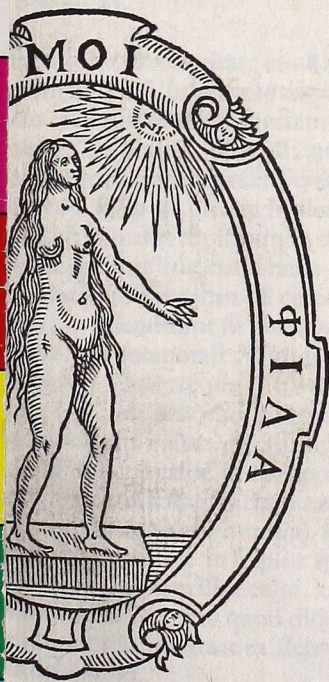
Black



Q 6 443.8  
2

ARDINI

LESII  
SENTINI  
um. Generatione  
pusculum.



eriorum facultate.

E APOLI,  
sephum Cacchium.  
o M D LXX.

