





p. 1. 26<sup>+</sup>

Hb. 10.  
Q





0a 1254

BERNARDINI <sup>8</sup>

TELESII <sup>3</sup>

CONSENTINI,

DE MARI,

Liber Vnicus.

*Ad Illustriss. Ferdinandum Carrasam,  
Soriani Comitem.*



NEAPOLI,

Apud Iosephum Cacchium. 1570.





BERNARDINI

T E L E S I I

CONSENTINI

DE MARI

Liber Vnicus.

Ad Illustriss. Ferdinandum Carolum  
Saxoniae Comitem.



NEAPOLI

Apud Iosephum Cassinum. 1704.





ILLVSTRIS. FERDINANDO  
CARAFÆ SORIANI COMITI  
BERNARDINVS TELESIVS

S. P. D.



VM primùm literas tuas accepi, quibus de-  
clarabas te in iis, quæ de Mari ab Aristotele  
tradita erant, acquiescere minimè posse, &  
quid de eius natura, & motibus sentirem,  
ad te conscriberem mandabas; & si plurimis  
(ut nosti) opprimerer molestiis, tibi tamè, ut morem gere-  
rem, tuiq; desiderio satisfacerem, commentarium, quem  
iam pridem de eo conscripseram, rudem adhuc, quantũ  
per præsentis occupationes licuit, poliui: & præter morè  
nostrum, prius quæ ab Aristoteli tradita sunt, in eo expo-  
nuntur, examinanturque, ut facile homines intelligerent,  
iure te in iis acquiescere non potuisse: tum nostra apponũ  
tur. Perleges uerò tu illum, & si tibi probatus sit, talisq; ui-  
sus, qui, & tuo sub nomine in lucè prodire queat, prodeat.  
Neque enim, quæ tu admittèda decreueris, alii, ut dānent  
uereri licet; libens certè confectum tibi opus, qualecunq;  
id sit, accipies; summam in eo meam erga te caritatem,  
obseruantiamque intuitus, & grati animi signum cum  
erga te, tum & erga Illustrissimos parentes tuos, Alfon-  
sum Nuceriæ Ducem, uirum unum omnium optimum,  
constantissimumq;, & Ioannam Castriotā, quæ cum maxi-  
mè fortunæ, corporisq; bonis affluat, & tātis omnino, quā  
tis plura ne optare quidem liceat: si cum alias eius animi  
uirtutes, tum uerò, quæ ægrè simul coire uidentur, lenita-  
tem, sublimitatemque summè in illo coniunctas, penè &

A 2 unum





unum factas quis inspiciat, uix illorū splendorem intueatur: ut mihi quidem nostræ ætatis homines nihil ea amabilius, nihil etiam diuinius conspicerē posse uideatur: Hæc uerò tu eius, parentisq; tui splendorē, summamq; utriusq; generis claritatem ne nouis luminibus non illustres dubitandum est quicquā: Nam mihi quidem te, illosque intuenti, quæ in illorum utroque corporis, animique bona sunt, ex utroque hausisse uideris omnia: minimeq; uel eorum, uel auorum gloria, uel tantarum opum possessione, totue, ac tantorum populorum dominatione contentus tuo tibi ut studio, tuoque labore, nouum decus, nouosque honores acquiras summa attendis cum diligētia: Age uerò qua cœpisti perge, & mihi crede, non summam modò gloriā, sed ueram adipisceris felicitatem, summā nimirum fortunæ summam adicies sapientiam. Vale.



# BERNARDINI COSENTINI DE MARE.

Mare non propria natura salsum esse, sed dulcibus eius partibus à Sole in uapores actis, & calidæ, siccaeq; exhalationis commissione salsum esse factum, & perpetuò tale fuisse Aristoteli uisum.

Cap. I.



AVS A, inquit, Aristoteles, quæ antiquiores adduxit, ut Mare uniuersum aquæ principium, & corpus esse existimaret, hæc est: Nam consentaneum uideri potest, quoddam totius aquæ corpus esse, quemadmodum, & aliorum elementorum moles coagmentata est, & principium, ob copiam, unde distributa mutatur, & alijs admiscetur: ut ignis quidem in supero loco; aeris autem copia in eo, qui est citra ignem; Terræ corpus id, circa quod, omnia hæc sunt manifeste posita: ex quo constat eadem ratione, de aqua, & necessario inquirendum. Nullum autem aliud tale collectum corpus, præter maris uasitatem, ut cæterorum elementorum, positum uideretur. Annium enim, nec collectum est, nec manet, sed ueluti quotidie gignatur, semper conspicitur; Mare igitur humidorum, & totius aquæ principium esse, ob hanc dubitationem uisum est. Quo circa, & flumina non tantum in ipsum, sed ex eo fluere aliqui inquirunt: quod enim salsum est, si coletur fieri potabile. Huic autem dubitationi, dubitatio altera opponitur; quid tandem causæ sit, cur aqua hæc simul stans, potabilis non sit, sed salsa, si quidem totius aquæ principium est: causa, inquit, maris salledinis propositam dubitationem soluet, & efficiet, ut primam de mari existimationem rectè & necessario sumamus. tum illam explicans; quoniã, inquit, aqua circa Terram, quemadmodum & circa eam aeris globus, & circa hunc, qui dicitur ignis, obtenditur, Sol autem, hoc modo feratur, ob eamque causam mutatio existat, & ortus, atque interitus; id quod tenuissimum est, & dulcissimum quotidie effertur, secerniq; , & in uaporem mutatum superiora petere uidetur, illic autem rursus ob frigus cõcretum iterum defertur, idq; natura perpetuò facere (ut antea dictum est) instituit. Itaque, inquit, quod potabile

2. Meteor.  
T. 6.

T. 7.

T. 10.



## D E M A R I

T. 10.

T. 14.

T. 18.

tabile est, & dulce, uniuersum ob leuitatem attollitur, quod autem falsum est, præ pondere subsidit, non in suo ipsius proprio loco: etenim existimandum est, de hoc rectè dubitatum esse, absurdum nanque est, nisi aliquis aquæ, ut cæterorum elementorum, sit locus: atque hanc esse solutionem: is enim locus, in quo contineri mare cernimus, maris non est, sed potius aquæ. Maris autem uidetur, propterea quòd pars falsa subsidit præ pondere, dulcis uerò, ac potabilis, ob leuitatem attollitur. Quapropter & flumina in eum locum omnia influunt, & omnis aqua quæ gignitur, in id enim quæ maximè cauum est, talemque terræ locum mare obtinet; sed alia pars uniuersa à Sole celeriter attollitur; alia relinquitur, ob eam; quæ dicta est causam. Hunc ergo aquæ locum esse, & non maris; & quamobrem pars potabilis, præter eam quæ fluit, occulta est; alia uerò pars maneat; cur item Mare aquæ potius sit finis, quam principium, his à nobis traditum sit. De eius autem falsedine, & utrum perpetuò idem sit, an non fuerit, nec futurum sit, sed deficient, dicendum est: hoc enim modo aliqui sentiunt. omnes quidè genium esse uidentur fateri, si quidem & mundum uniuersum; simul nanque eius ortum faciunt, quare constat, si uniuersum sempiternum est, non aliter de mari existimandum esse; ijs certè, qui mare generant, eius falsedinis causa reddi minimè potest. Nam si illius, qui terram ambibat, & à Sole sublatus est, humoris omnis residuum, Mare effectum est; necesse est aqua illa, quæ in uaporè conuersa est, rursus adueniente, cum æqualis sit multitudo, iterum dulcescere. Si autem terra admista, falsi saporis causa ponatur, ut quæ saporibus multis prædita, in mare à fluminibus deferatur; absurdum ijs est, flumina quoque falsa non esse. Satis porrò, ex his æterno tempore, & ueluti à principio falsum exitisse mare, demonstratum. At non & falsedinis itidem causam satis explicatam existimans Aristoteles: si quidem, ut ipse ait, si dulcium abscessu partium falsum fiat mare, earum accessu iterum dulcescere oportet. alienum quippiam, falsum fiat, minimèque à fluminibus deferatur, uidendum mari intuitus. Quoniam, inquit positum est, duplicem esse exhalationem, alteram humidam, alteram siccam: constat hanc rerum huiusmodi principium existimandam esse: & multis quidem signis perspicuum est eiusmodi saporem, ex commistione quapiam existere: in corporibus enim quod minimè coactum est, falsum est, & amarum: nec aliter se habet in ijs, quæ aduruntur; quod enim à calore euectum non fuerit in corporibus excrementum efficitur: in ijs autem quæ aduruntur cinis. Atque hæc causa est cur nonnulli ex adusta

alidaz



adusta Terra mare fieri inquirant. quod hoc quidem modo dicere absurdum est, at illud uerum; ex eius scilicet, generis Terre salsedinem mare accipere posse; nam, ut in his, quæ dicta sunt; sic etiam in uniuerso, ex ijs, quæ nascuntur, & natura gignuntur animo semper concipiendum est, eius generis Terram, quin & omnem aridæ Terræ exhalationem remanere; quale id est, quod ex adustis restat, ea enim hanc ingentem halituum copiam suppeditat. Quoniam autem inter se, ut diximus, uaporosa, & sicca exhalatio admistæ sunt, cum in nubem, & in aquam illa cõcreuerit, aliqua semper huius facultatis copia, unà comprehendatur, & rursus unà cum pluvia deorsum feratur necesse est. Nec ex ijs tantum quæ dicta sunt, perspicuum est, inquit, salsitudinem in quadam mixtione positã esse, uerum etiam ex eo, quod si quis cereo uase effecto, eiusq; ore talibus rebus obturato, ut maris nihil illabatur, in mare illud posuerit, id quod per cereos parietes ingreditur, aqua dulcis redditur. quod enim terreum est. & salsedinem ex admistione facit, ueluti colatum secernitur. hoc uerò & ponderis causa est, & crassitiei. Hæc Aristoteles de mari, deq; eius salsedine, è quibus aquæ elementum mare positum Aristoteli fuisse intelligere etiam licet. at quando Peripateticorum non nullis secus uidetur; diligentius omninò, quæ fuerit illius sententia, inspiciendum est: nam si utrauis ea fuerit, quin in absurditates longè maximas Peripatetici incidant effugere non possunt, at ut in quibus uerè Aristoteles damnaui possit nota fiant, inquirenda omninò eius sententia uideri debet.

*Mare aquæ elementum Aristoteli possum esse.*

Cap. 2.



**M**ARE aquæ elementum positum Aristoteli esse manifestè, ut uidetur, patet; Antiquorum enim ratione, quæ aquæ uniuersitatem ipsum statuit, propterea qd rationi congruunt sit, aquarum itidem molem, cuiusmodi aliorum elementorum existit, unitam, stabilemq; oportere esse, præter morè suum nihil reijcit, ac ne reijcere quidem teneat, quin admittendam omninò decernere uidetur. exposita igitur, dubitatione quæ illorum rationi aduersari uidebatur, salsedinis, inquit, causa inspecta dictam dubitationem soluet, reijcietq;, & efficiet, ut primam illorum rationem qua mare aquæ elementum statuebãt, rectè necessario sumamus:

nam



nam alteram qua flumina è mari effluere opinabantur, reiiciendâ omninò decreuerit Aristoteles; illud uerò ex eò, quòd falsus maris sapor nò eius aquæ proprius, naturalisq;: sed ex accidente quòpiam factus uidebitur, ac si diceret si quidem propria natura falsû esset mare, rectè dubitatum foret minimè aquæ id elementum poni posse, dulcis potabilisque; at quoniam propria falsum factum uidebitur, quòd dulcioribus sui partibus à sole spoliatum est, & calida, siccaq; exhalatio à pluuijs delata illi admista; nequaquam propterea quòd falsum est, aquæ elementum uideri non debet: neque enim quæ elementa Aristoteles ponit, impura ea alienisque rebus commista ponere ueretur: quin uno tantum igne excæpto reliqua omnia impura esse decernit. mare igitur non propria natura falsum esse affirmans, & à quibus falsum fieri queat, summa inquirens diligentia; antiquorum omninò ratione comprobare, & aquæ omnino ipsum elementum ponere uideri debet: at perpetuò illos in sectandi studio, & ambitionis omninò stimulis exagitatus, id illos inculcare, quòd non è loco in quo positum est mare, aquæ id esse uniuersitatem declararint: aquæ, inquit, quòd potabile est, & dulce uniuersum ob leuitatem attollitur; quòd autem falsum est præ pondere subsidit, non in suo ipsius loco: etenim existimandum est de hoc rectè dubitatum esse; absurdum nanque est, nisi aliquis aquæ, ut reliquorum elementorum sit locus; atque hanc esse solutionem; is enim locus, in quo contineri mare cernimus, maris non est, sed potius aquæ; ac si diceret, commodius ex aquæ loco, quæ aquæ sit uniuersitas intelligi posse; magis enim proprium aquæ locum, quàm eius uniuersitatem simul collectam, esse oportere, rationi congruum sit; propterea enim fortè simul aqua uniuersa colligitur, sibi que omnis coit; quòd uniuersa in proprio loco esse uult: Ad proprium, inquit Aristoteles, locum ferri unum quòdque ad suum simile, & suam formam est ferri; & sic utiq; quis existimabit, id quòd dicebant antiqui, simile ad simile ferri: hoc enim non accidit omninò, non enim si quis Terram transmittet, & iuxta Lunam collocet, ad ipsam ferentur partes: sed ad eundem locum, ubi nunc existit: ut quòd dictum est, id antiquiores incusâdi Aristoteli uideri potuerint; quòd non è maris loco, sed ex eius magnitudine aquæ elementum id statuerint: si quidem elementorum partibus proprius locus magis, quàm propria uniuersitas, proprius sit. Nusquam igitur antiquiores damnare, quòd mare aquæ elementum posuerint, uidetur Aristoteles, sed quòd non ex eius loco id declararint. Et uel ibi, mare aquæ elementum Aristoteli positum



fitum esse, quæ statim subdit, manifestissimè declarant: quasi enim causam reddens, cur in proprio aquæ loco uera aqua, & potabilis, qualis sui est natura, non sit: sed falsa; à mari, inquit occupatus est aquæ locus; quoniam, quod in aqua falsum quidem est, subsidit propter grauitatem: dulce autem, & potabile propter leuitatem sursum ducitur: & paulò inferius, constat inquit, hunc esse aquæ locum, & non maris; & quam ob rem pars potabilis, præter eam quæ fluit occulta sit: sunt enim ac si diceret, totius quidem, puræque aquæ is est locus; sed crassior, grauiorque eius pars. illum occupauit, quòd tenuiore, leuioreque sursum à Sole acta, ipsa modò reliqua facta est; Quoniam uidelicet, aquæ elementum, ueluti, & terræ, aerisque, & ignis positum Aristoteli erat; & in terræ illud superficie locatum, multo que terra maius factum, & nullam aliam aquarum molem, cui illud assignare posset, præter maris uastitatem intueri poterat: mare itaque necessario aquæ elementum ponendum intuenti; modis utique quibus poterat omnibus falsum eius saporem, ex accidente quopiam ei inesse declarandum omnino fuit: qui nimirum si maris proprius sit, aquæ id elementum dulcis, potabilisque ponere prohibeat, id omninò quacunque potuit moliri uidetur ratione. Et aquæ igitur, quæ ut penitus similis non sit, & eadem tenuitate, eodemque omnis donata sapore, nullis certè sui partibus æquè mari crassa, minus etiam falsa ullis uideri potest: & quæ à calore quauis expoliata tenuitate, nec crassescere, nec falsa unquam, quin tenuior assidue, dulciorque fieri uidetur. partes indere nihil ueretur: quæ à tenuioribus Solis opera seiunctæ, adeò crassæ, adeoque sint falsæ: inuitus, ut existimare licet, at necessario: neque enim aquæ elementum mare ponere liceat, nisi maris falsedo aquæ insit, & nequaquam in hoc acquiescere potens, quoniam enim quæ è mari assidue educitur tenuitas, in aquam ea rursus coacta tenuem, dulcemque mari iterum restituitur: quod itaque si illius abscessu crassum, falsumque fiat. eius accessu tenue iterum fiat, dulceque: Terram illam incoctam, adustamque nusquam quidem conspectam, è terræ latebris eruere nihil reformidat; ex ea ut exhalationum copiam educat, à qua cum pluuijs delata, falsum, crassumque fiat mare: nihil omninò intentatum relinquendum, incommoda quauis sustinenda esse existimans, modò nec marinæ aquæ falsedo propria eius sit; nõ aliam porò id ob causam, nisi ut mare aque uniuersitas poni possit, nisi enim id pro-

B. fitum



DE MARI

fitum Aristoteli fit, nihil uel ulla maris passio, uel alienum ullum, à quibus falsum id fiat, inquirendum illi erat; quod ni mirum propria natura tale esse statuere poterat: neque enim quin terra in aquam falsam: amaramque à sole inuerti queat dubitandum, aut non enuntiandum Aristoteli erat, in sal, sulfur, bitumenque, tum & in tenuissimos calidissimosque uapores è quibus ignis elementum constitui Aristoteli uideretur, inuerti assidue illam intuenti, prædicanti; ut modis multis peripateticorum nonnullos mirari liceat, quibus mare aquæ elementum non esse declarandum Aristoteli propositum uideretur: qui scilicet, quem numinis instar uenerantur Aristotelem ignauum eum faciunt, inertemque: tum & stupidum etiam, stolidumque: qui nimirum quod declarandum proposuerat, declaret nunquam, quin, quod unum statuere id poterat summo id euerat studio: & quod si declaret, uel mundi ei constructio, & ipse destruat mundus, uel uniuersa eius doctrina dissoluatur, neque enim quod mare aquæ elementum non esse declaret, præter illius falsedinem allatum est Aristoteli quicquam; at eam non propriam maris esse, sed ex accidente quopiam, & alieni omnino commistione ei inditam esse contendens, aperte nihil obstare, quin mare aquæ uniuersitas poni possit decernit: tum libens incommoda subeat, quæ minimè omnium sustinere ipse uelit: in proprio nimirum aquæ loco alienum ponat ens; & aquam ipsam ad eum delatam nequaquam ibi seruari, perficique, sed corrumpi statuat, destruique. Tum & aquæ molem à qua adeo Terram excedi; & quam eandem iuxta propriam uniuersitatem perpetuò seruari oportere decernit, uel nullam ponat, uel fluuijs eam, lacubusque, qui nullam prorsus Terræ rationem habere uideri possunt, & qui assidue generari, & uix geniti corrumpi uidentur, assignet, oportet: At uel ipsi ijdem Peripatetici Aristotelem audientes, in ea Terram ab aqua excedi oportere ratione, qua Terræ portionem, quæ ex ea fit, aqua exuperare rare apparet; & propterea Terræ decuplam aquam esse oportere ratiocinati, anxie maris fundum rimatur, & immensum illum sub polis effingunt; ut qui nisi mare aquæ elementum ponant, & immensum illius faciant fundum, aquæ elementum Terra maius ostendere minimè queant: uelint igitur nolint aquæ uniuersitatem mare positum Aristoteli fatentur: At alij: & longè ij quidem præstantissimi, mare aquæ elementum Aristoteli positum, & necessario ponendum nihil dubitant, Terra longè maius, & in loco circa Terram Aristoteli positum. Ipse certè Aristoteles propositam de mari quæstionem absoluens manifestè aquæ elemen-



elementum ponit mare: ex his, inquit, quæ posita sunt, constat mare aquarum principium non esse, sed finem; Aquæ nimirum uniuersitatem esse, at non quæ aquæ ex eo effluant. Sed quòd ad ipsum confluat omnes. id quod & ignis, & aeris uniuersitati euenire Aristoteli uideatur necesse est. Si quidem qui in terra, marive ignis fit, atque aer ad propriam uterque uniuersitatem, at nulla illorum portio ad Terræ, marisue ima deferri inde Aristoteli uideri potest; ut & illorum moles, non quòd illorum partes inde delabantur, & ut illorum omninò principium, sed ut finis, & ad quem ignis, atque aer ubi uis factus confluit omnis, illorum elementum Aristoteli ponendum omninò sit. Ingenitum præterea, æternumque, & iuxta propriam uniuersitatem, speciemque; idem perpetuò ponens Aristoteles mare, ea nimirum mari tribuens, quæ elementorum propria sunt, manifestè aquæ ipsum ponit elementum.

*Mare nec tenuium, dulciumque partium abscessu, nec calidæ siccaeq;*

*exhalationis commisione crassum factum esse*

*salsumque. Cap. 3.*



**M**ARE non propterea crassum esse, salsumque; quòd tenuioribus, dulcioribusque sui partibus à sole spoliatum fit; satis quidem inde intelligere licet, quòd, quæ ex illo à sole educitur tenuitas, in aquam ea rursus coacta tenuem, dulcemque iterum illi restituitur, & cum fenore mercurie; Siquidem, & quæ è uaporibus è terra eductis fit aqua, magna ex parte à fluminibus in mare defertur tandem; quod itaque, si (ut dictum est) tenuium dulciumque partium abscessu crassum fiat, salsumque earum accessu iterum tenue fiat, dulceque; & è Aristoteli etiam magis, quòd semper crassum, salsumque aliquid omninò simul extrahi ei uidetur, & in aquam id cogi tenue, dulceque: semper, inquit, salsi pars cum dulci attollitur, idque ubi in uaporem abiit potabile fit: nam non in maris aqua illum concrefcere, uinum docet, & humores euaporantes, quorum omnium uapores ubi coeunt in aqua crassescunt omnes: ut non modo dulce sui natura, & potabile aquæ elementum, minimè propterea salsum fieri queat; quòd dulces eius partes à sole educuntur, sed salsum sui natura si sit, dulcescat tandem, salsi sui partibus assidue educatis, & dulcem in aquam actis: At multo, ut uidetur idem prius, multoque etiam proximius, ex aqua manifestum fit, quæ à calore in uapores soluitur; nulla enim illi unquam à ca-

B a lore



lore quouis, & quouis passa modo crassescere, uel falsa fieri uideatur: sed in uapores agi omnis; nulla interea crassitie, nullaque donata falsedine; quin tenuior assidue facta, dulciorque: nullis scilicet sui partibus crassa aqua, saluave; sed bene tenuis uniuersa, dulcisque, & exiguum quid à uaporum natura dissidens, maris omnino, uaporumque ueluti media, in eos dum agitur, nihil interea ulla sui parte crassescere, nec falsescere & iam potest, non eam morata caloris actionem, à qua falsa fieri queat: prius nimirum in uapores soluta, quam is ei indatur calor, à quo falsa fiat; eo itaque aqua uniuersitas, quam scilicet aqua omni multo tenuiorem, simplicioreque esse oportet, minus à Sole crassa, minus etiam falsa fiat: minime igitur tenuium, dulciumque partium abscessu crassum factum esse, falsumque aqua elementum uideri potest. At multo etiam minus calida, siccaque exhalationis commistione; mittitur enim quod nusquam ea terrae adusta quantitas, à qua ea exhalationis copia fiat, quae mari uniuerso falsedinem indere queat, spectatur, & quod adustis, aridisque in terris Aristoteli in primis exhalatio sit longe tenuissima, & quae tenuissimum ignis elementum huiusmodi constituit: quae igitur si quidem à pluuijs deferatur, non modo nullam aquis crassitiem, nullumque adiciat pondus; sed multo eas tenuiores faciat, leuioreque: nulli certe dubium esse potest, quin si maris uastitati commista falsedine indere ei queat, crassitiemque; lacubus, eas fluuijsque indat omnibus; & pluuias, quibus cum descendit, longe falsissimas, longeque faciat crassissimas; quae, cum rebus quas deferunt exceptae omnibus, uel autumnales ipse, quibus huiusmodi exhalatio plurima admista esse Aristoteli uidetur, dulces omnino, tenuesque apparent omnes: Nec uero alieni omnino cuiuspiam commistione crassum, falsumque; uideatur mare, quod quae eius pars cereum uas subit tenuis apparet, dulcisque, ueluti percolata. & re omnino exuta, quae crassitie, falsedinemque indit: Quoniam enim maris aqua assidue à Sole attenuatur, & in uapores assidue agitur, quae uas subit, marina omnino aqua à Sole tenuior, & propterea dulcior facta uideri potest: uel quae forte talis à principio facta est: neque enim è non penitus uniformi terra, & à calore non summo penitus uniforme, nihilque à seipso differens extratum est mare; uel fluuiialis etiam, neque enim ita marina ea immisceri uideri potest, ut ab ea separari seiungi que non possit. Marinam porro aquam tenuiorem factam pro dulci falsam fieri manifestè percipias. si illam in tumulum agas: eumque in aquam cogas, marinam nimirum aquam amplio-

rem



rem quidem facias, at aliud immutas nihil, dulcem enim eã facies potabilemque, calore uidelicet per amplius diffuso spatium, & propterea exiliore facto, languidioreque.

Mare sui natura salsum esse, & terra dulcium aquarum ritum, & propriis oriri fontibus.

Cap. 4.



**Q**VONIAM igitur nec tenuiũ, dulciumque partium abscesu, nec alieni omnino cuiuspiam commitione salsum factum esse mare uideri potest, tale ipsum propria natura esse omnino statuẽdũ uideri debet, & dulcium aquarum ritu ẽ terra, & ipsum a Sole educi, suisque; & ipsum ẽ fontibus oriri. Nec uerò quin falsã, tantamque; in aquã terra a Sole inuerti queat dubitandum: non alias modò in res, ut dictum est, agi illam intuentibus, quã & tenuitate, & propria natura longè quã marina aqua a terra dissident magis, sed ipsum etiam in sal, quod, ut in libris de rerum natura declaratum est, effluere omninò constitutum uideri debet, crasso, falsoque, tenuioribus sui partibus a robustiore calore spoliato; nec, ut in iisdem amplius expositum est commentarijs, ea marinã aquã existit moles, quã ẽ terra a Sole educi posse intelligere non liceat; nihilo enim terra amplius mare breuissimum certè esse uniuersum, nec uel Oceanum ipsum unius omniũ stadij altitudinem exæquare, & a nauigantibus habemus, & cœruleus in uniuersum eius color declarat, qui mari inesse apparet, nihil dicto spatio profundiori, nam ubi paulò altius fit, nigram ibi spectatur, obscurumque; & tale porrò certis modò apparet in locis: at terrã semidiameter quibus breuissimus uidetur, duodeciginta milia stadiorum altitudinem exæquat, alijs longè ẽt est maior: quod nisi assiduè ẽ terra enascatur mare, tot tantisque; dulcibus aquarum fluxibus assiduè illabentibus, & salis etiam sui partibus a Sole in uapores actis, ijsque; dulcem in aquã coactis, dulcescat Aristoteli tandẽ, tum & deficiat etiã ei tãdem ẽ Boreali sublimiore assiduè effluens terra, necesse sit: Nec uerò quod maris fontes cõspicui non sunt, non, & ipsum ẽ suis fontibus emanare uideri Aristoteli debet; quid enim ueluti, & lacus omnes, aut eorum plerique; non ẽ suppositis fontibus affluere queat? & ita omninò effluere suo demonstrabitur loco.

Mare



Mare aquæ elementum uideri non posse, nec Aristoteli uideri debuisse,  
nec recte causam ei explicatam esse, cur tot illabentibus  
in spiritum aquis minimè excreseat  
mare. Cap. 5.



RASSVM porrò, salsumque sui natura existens mare, quàm longissimè abest, ut aquæ uniuerfitas uideri possit, tenuis dulcisq; Aristoteli certè poni minimè debuit, cui nimirum propterea mundi constructio, quam uideamus & ipse seruari uideretur mundus, neque à principio uno occu pari omnia. quòd prima illius corpora æqualibus prædita sunt uiribus, eorumque singulis sua adsunt contraria; quæ æquali robore repugnant, obluanturque; cui igitur timendum fuit, ne altero è frigidis corporibus calido factò, quacunque tale factum sit ratione, à calore tandem occupentur omnia, & omnia unum fiant: uel tartarus igitur quispiam in terræ imis ei effingendus, uel aqua per terram fluens aquæ elementum ponenda: horum neutrum si propriæ ipsius positiones sustinere poterant: Si quidem mundum suo arbitratu effingere, construereque propositum homini non erat, dimittendæ illæ omnes erant; & nequaquàm quatuor ponenda prima corpora, & unum ex ijs à summo frigore, summaque constitutum humiditate. At neque causam explicans, cur tot aquarum fluxus assiduè in mare influentes nullam maris adijciant magnitudinem, & nunquàm omninò maius fiat mare, laudari Aristoteles potest; propterea id euenire statuens, quòd in maris illi illapsi uastitatem citò arefcent, modicæ aquæ more super magnam mensam sparsæ: eadem, inquit, aquæ copia, quæ in latitudinem expansa sit, & quæ simul collecta, nõ æquali tempore reficcatur, sed usq; adeò differt, ut hæc quidem integrum diem permaneat, altera perinde, ac si quis aquæ cyatum super magnam mensam effuderit; simul ac id cogitauerim us, tota euanescet: id quod fluminibus quoq; usu euenit. illis enim continenter collectim fluentibus, id quod in uastum, latumque locum peruenit, citò semper, ac occultè exiccatur; neque enim terræ, uel entis cuiusuis molem ab infusa aqua aueri dubitare licet; uel si eius incrementum lateat, nisi fortè & per exigua aqua infundatur, statimque ea inde euaporetur quæ fluminibus in mare illabentibus haud quaquam euenire uideri possunt: magnam omninò eorum moles, & quæ assiduè aucta maris ipsius magnitudinem breui exæquare, nec statim ac mari immiscetur, in uapores agi uideri possit; quòd si etiam fiat, nihilo tamen minus  
mari



mari molem adijciat: Siquidem uapores è mari eduãti omnes in aquam rursus coacti rursus ei restituntur, ut nisi in nõ ens abeãt, quæ in mare influunt aquæ, & hoc Aristotelici arescant pacto, id quod nec alijs euenire uidetur, nec placere omnino Aristoteli potest; excrescat ab ipsis tandem, & maius omninò fiat mare oportet. Haud recte igitur maris naturam explicasse uidetur Aristoteles. Age porrò, quod reliquum est, eius motus, eorumque rationem explicantem audiamus, examinemusque.

*Quibus motibus, & quam ob causam moueri mare Aristoteli uidetur. Cap. 6.*

**L**VERE, inquit, Mare in angustijs uidetur: ubi uidelicet ob ambientem terram è uasto pelago in paruũ colligitur; propterea quòd ultro, citroque sepius libretur: hoc uero in uasto mari perspicuum non est; at si ob terræ angustias arcto loco contineatur: libramentum, quod in mari exiguum est, magnum illic uideatur necesse est: Id autem quod intra Herculis columnas continetur, totum terræ concauitatem, & fluminum multitudine fluit: nam Mæotis in Pontum, hic in Aegæũ fluit. Quæ uerò extra hæc maria sunt, hoc minus perspicuè faciunt: illic autem, & propter fluminum multitudinem hoc euenit (plura enim flumina in Euxinũ, & Meotide influunt, quàm in locum eius multiplicem) & propter modicam altitudinem: Mare nanque profundius subinde cernitur; ac Meotidè quidem Pontus, hoc uerò Aegæum; Aegæo Siculum, & omnium profundissima Sardiniam, ac Tirrenum. Quæ autem extra columnas sunt: modicè quidem ob lutum profunda sunt; sed flatibus uacant; quasi mare in cõcauo locatum sit: quæ explicantes Peripateticorum optimi, duplici, inquit, motu fluere mare Aristoteli uidetur, uno qui in angustijs, & fretis cernitur, altero, quo à Septentrione ad Austrũ uniuersum defluunt maria: & prioris quidem causam ad maris libramentum refert; quoniam enim inmensa est maris moles, & æqualiter utrinque pendens, non in unam partem magis, quàm in aliam declinans, ubi in unam moueri incipit, ponderis æqualitate retrahum in alteram partem statim reuertitur: atque ita perpetuò alternatim. Hæc autem maris agitatio in locis apertis, atque in alto euidens non est; fluxumque conspicuum non facit; in angustijs uerò cernitur: ueluti lictoribus, quæ in angustum ex uastitate contrahuntur motum adiuuantibus; fluxus posterioris duas affert



fert causas: fluminum uidelicet multitudinem, quæ in maria illa Septentrionalia longè plurima, longèquè maxima influunt, à quibus penè expulsa Meotis. Pontusquè in Aegeum influunt, & hoc in ea quæ consequentur. Tum & terræ Septentrionalis altitudinè, è qua in magis concauam fluant oportet: quapropter Borealia maria breuiora etiam, profundiora quæ consequuntur Aristoteli uidentur: quòd illa in hæc sese exonerent, ueluti, inquit, in terræ partibus è locis æditis flumina fluere uidentur; sic è totius terræ æditionibus, quæ ad septentrionem sita sunt, plurima fluxio fit: quapropter ob effusionem profunda illa non sunt. loca porò ad Septentrionem sita excelsa esse eo declaratur; quòd ueterum Meteorologium multis persuasum fuit Solem sub terra non ferri, sed circa terram, occultari autem eum, & noctem facere, propterea quòd Terra ad septentriones excelsa fit.

*Non recte Maris motuum causas ab Aristotele redditas esse.*

Cap. 7.



**Q**VONIAM libræ more in hanc modò, modò in illam partem inclinans fluere, refluerequè Mare Aristoteli uidetur, uidendum omninò, num à quibus libra ueluti per uices in diuersas interdum agitur partes, ab ipsè, & mare agi possit. E libræ quidem propterea in hæc modò, modò uerò in alteram partem inclinare uideri potest, quòd utraq; ppria natura deorsum fertur, & quin utrauis deorsum feratur à supposito aere retineri minimè potest: ac ita est constructa, ut si altera delabatur, ac tollatur, subleueturquè altera; ubi igitur æquis utrinq; grauatur, ponderibus, tantisper modò hac, modò illac uergit parte; id uerò quòd partes ipsæ non à propria tantum detrahuntur grauitate, sed ab impulsu itidem, quacunquè is datus sit ratione: Nò scilicet quæ ab externa tantum deicitur ui, sed quæ à propria modo grauitate detrahitur pars, uel æque grauem alteram, uel etiã grauiorem quid talisper attollit, subleuatquè, à delapsis nimirum uiribus aucta, & ueluti grauior facta: at non diu id tamem: neque enim ulterius se attolli: & sublimiore in loco detineri finit altera; sed & ipsa delabirur: nec tandi u id modò, dum eque alteri Terræ proxima fiat, sed inferius etiam & ipsa, ueluti, & ipsius grauitate à delapsu maiore facta; alteramquè tantisper, & ipsa subleuat, & tandi utraque modò in sublimius alteram attollit, ab ea modò attollitur, dum partium delapsus languescant, & propria eæ tantum



tum decertent grauitate. id ubi factum est, nullam amplius in partem uergit libra, sed immota manet, ne in alteram detrahatur, retēra, coercitaque ab altera: Propterea igitur modò hac, alia modò parte interdum libra inclinatur, quòd utraq; deorsum natura fertur, & nec in eas diuidi, nec utraq; simul deferri potest quin altera delabente attollitur, subleuaturq; altera. Horù nullū mari euenire uideri potest, in proprio. n. id loco, & in Terræ oīd cōcauis cōtineretur, sibiq; ipsi innititur uniuersum, & ne ulla sui parte inferius delabatur à seipso retinetur coerceturque: nihilq; ut Aristoteli ēt placet parte ulla, uel alijs sui partibus, uel terra ipsa magis sublatū, cœloq; proximius factum, sed uniuersum suprema sui superficie, æquē ab illo cum Terra distans nullam omninò occasionem habet, cur ulla sui parte usquam inclinet. & si id fiat minimè inde ab aliena in contrarium uergentem retrahatur, graue, & bene fluidum, beneq; à seipso diuisibile existens; sed quòd semel delapsum est, perpetuò ibi à nulla externa ui impulsum immotum Aristoteli præsertim fiat: cui nimirum prima corpora omnia, & ipse etiam ignis in proprio loco immobilia fieri, & immobilitate gaudere uidetur. Eoq; etiā in angustijs, fretisq; magis; si siquidem, ut Aristoteli placet, libretur. Mare, propterea librari uideri potest, quòd fluxile cum sit, sese contineremini quæat: eò itaque minus libretur, quòd à proximior contineatur terra, & languidissimè igitur id fluat, refluatq;: secus, atque euenire uidetur, nec ulla eius pars eo ordine, eaq; celeritate, qua fluere, resuereque uidetur: ut enim libretur Mare, temerè certè id fiat, languideque, ut, & librari ineptissimum, & uel si libretur, non tamen propterea fluere, resuereque uideri possit mare: Minus etiam propterea tumesceri, neque. n. parte altera attolli, sed uniuersum simul bullientis aquæ more tumesceri uidetur; nec imaginari omninò licet, à libramento in altum euehi mare: neque igitur Aristoteles ipse maris æstum eius libramento assignare est ausus; quin eius inquisitio pænitus prætermissa homini uidetur: non quidem, ut existimare licet, quòd uel maris tumefactio nō cōspecta, uel eius causa non inquirenda ei uisa sit, sed, ut suspicari quis posset, quòd illam attingere desperarit. At neque maris motum, quo à Septentrione ad Austrum uniuersum ferri uidetur, declaras placere potest Arist. neq; enim Meotis. Pōtusq; in subsequētia maria assiduè delabi uideri possunt, quòd ex æditiōribus locis in magis concaua deferantur: qm̄. n. spherica est terra, nec Borealis plaga nec ulla eius pars alia sublimior, uel humilior uideri potest & summe Arist. mirari licet, inde Borealis terræ altitudinē colligentem,

C quòd



DE MARI

quod antiquioribus Meteorologicis sublimius uisa sit; & sub qua sese occultet nocturnus Sol, quos longè minus p̄sburda, & uera interdum proferentes adeò contemptui, ludibrioque habere ubiq; ipse uidetur: Borealis quidem terra nusquã excelsa apparet: sed humillima uniuersa, nullis distincta montibus; plurimi igitur, longeque; maximi aquarum fluxus è Meridionalibus locis in Borealia defluunt maria, talis reor ab uniuersi conditore constituta; ut quã directa solis lux calefacere non potest; unita foueat, collectaque. Neque igitur propterea breuia sunt Borealia maria, quod terra illa sublimius, sed si talia sunt, propterea sunt, quod languidior minus illam in mare inuertit sol: & minus itaque; falsa apparent; assidue certè effluere. Aristoteli uisa; è fontibus, ut dictum est, manare uideri debere; nisi enim è supposita terra assidue ibi mare emanet, deficiat tandem assidue effluens, & se effundens assidue; neque; igitur Theologi inculpandi Aristoteli erant, mari fontes assignantes: & Oceanus breuis uisus nequaquam in terræ concauo positus uideri debuit; neque enim suppositus latus, qui ut breuis sit Oceanus efficere Aristoteli uidetur; aliunde eò importatus terræ illius profunditatem attollere uideri potest. At neque uentis caret Oceanus, ut Aristoteli uidetur, sed si alibi uispiam, in eo flant, est & ubi idem ferè semper ubi uerò quasi statis, certisque temporibus alter alterum excipit: Iure igitur, ut uidetur, maris, nec naturam, nec eius motum, tumefactionisque causam explicans Aristoteles satis tibi placet, & utramque nobis amplius inquirendam mandas, obscuras uerò res. quis enim mare subeat, exortum, & quæ ipsum agitent, attollantque uires inruatur? At tua tum si præfalgeat lux, nihil illas intueri desperetur: agè itaque, tuo mihi mare illustra fulgore, ut tuo per me id munere tuaque hominibus innotescat bonitate.

*Mare è terra assidue, à Sole, at non ex omni tamen sed è profunda illa educi, & cur crassum calidumque factum est.*

Cap. 8.



**M**ARE, ueluti aquas reliquas omnes è terra assidue à Sole educi uel ipsum ut declarat sal: manifeste è fluore constitutum crassiculo, salsoque, tenuioribus sui partibus, uel spontè elapsis, uel à Sole eductis; at inde ut uidetur, apertissimè patere potest: quod calidum sui natura, molleque, & fluidum cum sit, & à Sole insuper assidue



afsidue in existente tenuitate spoliatur, & magni dulcium aquarum fluxus in ipsum influant, defluantque: multis omnino modis eius, & species, & natura immutari possit, nec summis in squaloribus, & sub Sole summe directo, uel ubi a fluminibus quam longissime abest, crassius salisusque; nec summis in illuionibus, & iuxta maximorum fluminum fluxus tenuius, dulciusve fieri, sed eadem eius species, eademque perpetuo apparet natura. Non quidem nisi afsidue enascens, & copia, roboreque exuperans sui partes immutari iam coeptas in propriam restituat naturam: sed uel uniuersum in sal concrescat longe solidissimum, uel crassius alibi, salisusque; tenuius alibi, dulciusque fiat: entium reliquorum omnium, calidum praesertim, molliumque, & propriarum etiam partium more: quae seorsum a propria uniuersitate, uel frigido sub caelo immutari tandem, a calore certe uel languente in sal agi uidentur. E terra porro enasci uerum mare: at non aquarum reliquarum more passim a terris omnibus emanare, perque omnes fluere, & in omnibus esse, conspectum, sed certis modo in locis, non ut ille est quauis, & a suprema etiam terra, sed ex ima tantum enasci, & mole exuperans, copiae, afsidueque a nouo impulsus in certa uniuersum loca erupisse uideri debet. Et multo omnino quae illa crassius, calidiusque, non iisdem in terris, neque a calore eodem sed a crassiore omnino terra; & a languidiora calore, a profundiore nimirum terraeductum uideri debet: Quod si crassam, densamque, & minime dissimilarem rem a languente quidem, at multo occupatam calore ante oculos ponas; profundam sane terram, in fluorem illam agi tandem manifeste intueare crassum, salisumque, paulatim enim lenteque, & omnis simul emollita, nullisque eius partibus in summam actis tenuitatem, neque ita alijs prius attenuatis, ut a densa, crassaque re effluere possint: quod ubi fit, in crassitiem quod reliquum est agi interdum apparet, in fluorem, ut dictum est, tandem agi uideatur uniuersa, crassiusculum illum quidem, beneque calidum. Quod si non tanta in fornacibus agat ignisue, & in lapide agat minus dissimilarem, & magis crassum, magisque uiscosum: cuius scilicet, si quidem partes ulla alijs prius attenuet, nec summe tenues faciat, nec egressum ijs elabentibus aperiatur, retentae itaque, & reliquis non dum in fluorem actis, at emollitis iam aglutinentur; dum, & ipsae in eundem agantur fluorem non in calcem sed in aquam, & ipsae agantur crassam: salisamque, & amaram. Multo certe in eam amplius profundior quae est Terra, bene, ut dictum est, similis, & non supremis sui partibus magis, nec prius, quae in-



## D E M A R I

ternis à calore emollitus, qui è supremis terrę partibus ad ipsam delatus est, ipsique inditus, languens is quidem, at multus tandē. Et ex huiusmodi omninò terra mare educi, aquę omnes declarat, quę è suprema quidem terra, at crassa, densaque cuiusmodi Appula apparet, emanent; quę scilicet crassiusculę sunt omnes, salisquę. At necessario crassum, calidumquę imis è terris erutum mare, summè consultò tale factum uideri potest; huiusmodi enim existens, & proximas oras calefacere, & bene tenuis ex huiusmodi par usque aer educi uidetur: neque enim erassiori egressum præbeat: at tenue si sit, minusquę calidum. cuius itaque proprius calor, & ab ambitis proprio frigore interimi, superarive, & è quo qui à Sole inditur, quod terrę euenire nò videtur, facillè elabi queat, summè, quod stagnantes aquę faciunt adiacentes terras frigore afficiat, & ueluti ex stagnantibus aquis adeò ex illo crassus elaboratur aer, ut hominum saltem genus sub eo uiuere minimè possit, ut nunquam rerum conditoris sapientiam satis mirari, aut amare bonitatem queas, qui eo mundum construxit pacto, ut quę necessario etiam fiunt, consultò, & meliores omnino, nostriquę boni gratia facta uideri possint.

*Cur aquę marinę dulcibus copiosiores, & cur tot illabentibus in ipsum fluuiis maius non fiet mare.*

Cap. 9.



**V**RE igitur marina aqua adeò dulces, copia exuperat, ut nulla illius pars hæ uideri possint; si quidem supremę terrę partes profundioribus ambitu quidē ampliores uideri possunt, at è dimidio, ut uidetur, à mari occupatę minores omnino uideri debent. Nec è tanta fortè terrę altitudinis portione aquę dulces, è quanta salis sunt: suprema certè terra uariè iam à Sole emollita, & uariè eius luci exposita, & non ab assidua eá, nec æquè perpetuò directã calefacta, in longè diuersissima entia; q̄ fieri apparet, inuerti omninò: & uel quę in aquas acta est, nullo ferè temporis momento, in uapores agi ab æstiuo præsertim Sole uideri potest. At non & profunda itidem, ad quam scilicet nusquam, qui à Sole emanat; sed is modò qui supremę terrę inditus est: peruenit calor; qui languens quidem, & idem penè factus illam occupat, & nihilo fortè per hyemem, quàm per æstatem segnior: nam si directus Sol robustius agit, at robustius etiã

Terram



Terram patefaciens ingenito calori aditum aperit magis, elabendi itaque aditum is nactus, fummeque ad elabendum intentus minus ad profunda diffunditur; vnus itaque perpetuò pene profundiori inexistentis terræ calor, bene eam uniformem in unam omnem agit rem; Afsiduè porrò enascens, & maius factum mare, & tot auctum afsiduè fluuijs, neque excrefcit unquam, nec tenuius fit, quòd aquæ hæc omnes, & quæ tenuiores à principio factæ fuerunt; neque enim uel terra, è qua fit adeò fimilans, adeoque idem qui illam inuertit calor, ut in eandem penitus aquam agatur omnis; nec ulla eius pars alijs tenuior, minusque calida fiat. Tum quod maris à Sole afsiduè tenuius fit; non si quidem in uapores agens ipfum Sol, non in fluores prius agat. qui marinæ aquæ, uaporumque elabentium medij uideri poffint. Aquæ inquam & illabentes, & decedentes, & quæ à principio falſis mixtæ factæ, & in quas falſæ à Sole actæ fuerunt, in terram afsiduè illabuntur: quòd niſi id fiat, niſi ſcilicet hoc pacto tenuitas: qua afsiduè à Sole ſpoliatur. Terræ reſtituatur; uel deficiat tandem omnis: neque enim pluuiæ illam ſeruent, ex illa educæ & ipſæ, uel adeo areſcat denſaque fiat, ut aquæ nullæ nulla amplius ex ea tenuitas educi poſſit. At neque uniuerſi conſtitutio, quam uidemus, ſeruetur, neque unus omninò amplius permaneat, Mundus; ſi quidem terræ proximus Aer, à Sole è denſiſſima illa reſiliente iuſto plus calefactus, amplificatusque pacto nullo loco, in quo eſt, contineri queat, nec uelit multò tenuior, multoque amplior factus; ſed ſuperiora petat; ubi ne ſcindatur, aut amplius fiat cælum, in ſtellam forte cocat, Vacuus certe circa terram fiat locus: naturæ ſummè aduerſum, exoſumque mutuo contactu faueri uolenti entia, & mundum maximè unitum, atque unum eſſe; illa ne eueniat, tenuitas mari inexiſtens in terram afsiduè illabens præſtat; materiam ijs, quæ afsiduè è Terra fiunt, ingènerandis præbens; diuinitus ita à conditore noſtro prouiſum, factumque:

ijs uiribus donato Sole, eaque à Terra locato diſtancia; iſſque moto motibus, ut afsiduè Terra cum inuertatur, inuerti afsiduè poſſit.

Motus



Motum Mari necessarium fuisse, & à quibus intumescit,  
moueturque. Cap. 10.



**C**ALIDVM porrò existens mare, & propterea motu, quo seruetur, atque oblectetur indigens, multò etiam quàm aquæ reliquæ amplius, quæ stagnantes, atque immobiles factæ corrumpi uidentur omnes; Et quo præterea solis actionem declinet, fugiatque; nec iusto plus in uapores soluat. Et per se moueri impotens, non ea donatum tenuitate, ut ipsum se commouere queat: ab aliena utique vi si seruandum commouendum: ab uniuerso quidem cælo præcipuè uerò à longè robustissimo Sole commoueri, agitarique. Conditori placuit nostro, non quidem secum illud rapiente; neque enim fieri id queat; sed uapores, ut dictum est, in generante; qui scilicet egressum molientes, & egressu à superposito mari prohibiti; spiritus more in aqua ab igne ingeni, attollant ipsum, agitentque; propterea enim hæc feruent, intumescunt, atque agitantur: quòd ingenitus spiritus confertim elabens attollit, uarièque exagitat non patentem præbentes egressum; separatæ itaque ad apertèque, ut elabenti illi exitus pateat, nõ amplius attolluntur: sed statim resident omnes; nusquam itaque penitus immobile, & penitus planum, sed semper agitari quid, & quid attolli semper apparet mare, ueluti quæ ebullire incipiunt aquæ; & Vere, atque Autumno maximè, minimè uerò Aestate, atque Hyeme. quòd, ut in commentarijs de pluuijs expositum est, Medius Sol plurimos, crassioresque educit uapores: Robustissimus, longè tenuissimos, quales uel è crassiusculo egressum nascantur mari: nihil ipsum, quod uidere queas, attollentes, commouentes: læguidissimus per paucos, & qui superpositum mare attollere, & è constructo elabi impotentes tam diu retineantur: dum summè & ipsi tenues fiant; In plenilunijs itidè & in Nouilunijs maximè attolli, intumescereque uidetur mare; in illis quidem quæ multa à Luna resiliens lux, multos educit uapores: in his autem si Vere in his attollitur mare, quòd refrigeratio aere sese colligit, atque unit internus maris calor; & ualens factus plures facit, atque emit uapores, ueluti & putealis aqua Borea spirante: Minimè in Lunæ quadratis, nec multa à Luna resiliente luce, nec in seipsum collecto proprio maris calore; Quin non attollunt modo mare qui elabuntur uapores, sed impellunt etiam, atque ad motum incitant, id quod palea aquæ superposita declarat, si quidem in suppositam paleæ



paleæ aquam, ita Solis lux à speculo afsidue reflectatur: ut uapores qui afsidue fiunt, elabunturque ueluti à tergo paleam feriant, in anteriorem eam partem ferri intueare; & regredi rursus, si ex altera parte dicto modo reflectatur lux: ingenerat scilicet in aqua spiritum in eam reflexa lux, isque elabens in alteram partem superpositam aquam paleamque impellit: Non tanti porro afsidue maris ingeneriti uapores qui ipsum afsidue attollant, impellantque, nec perpetuo attolli nec undiq; impelli uidetur mare, sed residere interdum, quiescereque: & in hanc modò resluere partem, hinc modò resluere: ibi nimirum attollitur, indeque impellitur mare; ubi uaporum copia subest, at ea elapsa residet, ibi; neque amplius indagitur: at qui interea parte in altera uapores facti sunt, plures iam facti; & qui superpositam maris molem attollere queant, egressum hi molientes, attollunt ipsum, & elabentes in contrariam incitant partem; per uices itaque attolli, residereque, & fluere, ac resluere uidetur mare: & ut plurimum æquali tempore, & sex horarū spatio utrumque: quòd nimirum eo in temporis spatio, tot mari ingenerantur uapores, qui tam diu ipsum attollere, impellereque possint. Mira autem maris motus celeritas in angustijs, fretisque apparet, quòd per apertum fluens, nihilque à subsequente unquam impulsus, nihil est quod usquam motum concitet; at ubi in angustijs agitatur, nec uniuersum simul fluere potest, sed uel exigua sui parte tantum. quòd remanet subsequenti sursum impediens, retardatque; & propterea ab eo impulsus, stimularumque motum acceleret: & præcedens impellat necesse est; At uniuersum, ut dictum est, ab elabentibus uaporibus sublatum, impulsumque, non æquè uniuersum attollitur, impelliturque, nec æquali tempore utranque in partem, Britannicum, & quòd Britannico adiacet mare summè attolli, & sex horarum spatio in terras fluere, totidemque resluere uidetur. Idem & Adriaticus sinus, at longè quàm Oceanus minus, Ligusti cum Tyrrenumque parum admodum, ut & sublatum, & impulsus latere possit; Mare iuxta Aethiopiā quòd Ceneghe uocatur quatuor tantum horis fluere, octo resluere apparet. Non atque scilicet profundum mare, nec ab æquè reflexa luce, calefactum uniuersum non eosdem omne emittit uapores, sed alibi longè plures, crassioresue; pauciores alibi, tenuioresue, id itaque summè attolli uideri potest: quòd breuius est, à cuius scilicet fundo robustior resilit lux: & inde etiam impelli magis, ubi breuior est fundus: forte & non diuersa tantum profunditas diuersæ maris tumefactionis, diuersique motus causa uideri debet, sed diuersa itidem eius crassities;

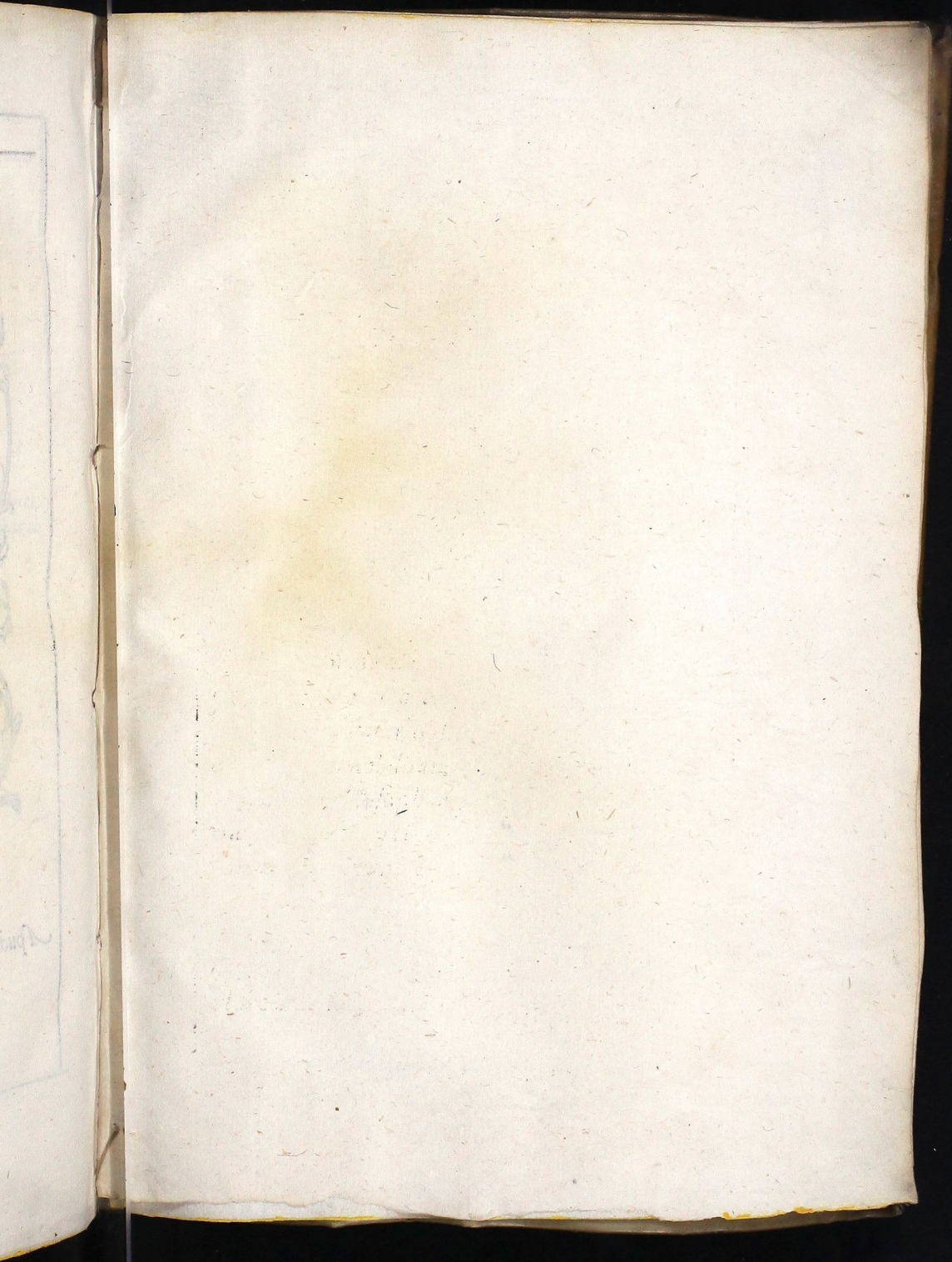


sities; neq; enim uel uniuersa è terra æquè crassum mare educi, uel  
 è diuersè eo crasso non diuersos uapores extrahi existimare licet;  
 id certè tumefieri magis, & inde magis incitari uideri debet ubi  
 plures, crassioresq; fiunt uapores. At non per uices modò fluere.  
 refluereq; uidetur mare; sed est ubi fluminis more perpetuò in vnâ  
 fluant partem, quod in Adriatico à Nautis obseruatum tradunt &  
 in Mediterraneo itidem uniuerso, atque in Oceano amplius. Navi-  
 gatio itaq; ab Hispania ad insulas Occidentales, quas Columbus  
 inuenit uiginti quatuor dierum spatio conficitur; at contra ab in-  
 sulis ad Hispaniam, eadem propè usis uentorum ope non nisi triù,  
 aut quatuor mensium tempore; Aquis nimirum occurrantibus, &  
 in contrariam partem fluentibus. Idem & Lusitanis euenire aiunt,  
 in Indiam superato Bonæ spei promontorio, orientem uersus na-  
 uigantibus, atque inde redeuntibus; At Mediterraneum, atq; Adria-  
 ticum quasi circulo ferri. Illud enim ab Hellepòto ad Occidentè  
 Solem per uniuersam Europæ oram ad columnas usq; Herculeas,  
 & Gaditanum fretum: inde uerò per Africæ littora ad Aegyptum  
 usque, & Syriam ad Orientem Solem: Adriaticum uerò dictum for-  
 tè continuans fluxum, per Illiriæ, Dalmatiæq; oram Occidentem  
 uersus ad intimum usque sinum, in quo Venetiæ sitæ sunt; at inde  
 ad Meridiem flaminiam uersus flecti, ad Apuliam inde ad Orientè  
 Solem: inde scilicet usque quaque mouetur mare, unde plures cras-  
 siorese elabuntur uapores: tales autem, tantiq; è minus profun-  
 do, ut existimare licet, mari iure igitur ab Helleponto Occidentè  
 uersus, è breuioribus nimirum Aristotelis testimonio in profundio-  
 ra usque quaque maria, Aquas reliquas nequaquam impellere ui-  
 dentur, qui ex ipsis elabuntur uapores, quòd in minus calidis, as-  
 dueq; fluentibus, & Solis actionem ueluti fugientibus longe pau-  
 ciores fiunt uapores, & elabentes eos nihil aquæ retinent liquide,  
 tenuesq; que: At lacus tamen uidere est multos huc modò, modò il-  
 luc impulsos, at blande, leniterq; que, ab exiguis uaporib; non uastos  
 ipsos, neque in angustum actos ullum, ubi clarior illorum appareat  
 motus ueluti, & maris.

FINIS.

*Cum Licentia Superiorum.*



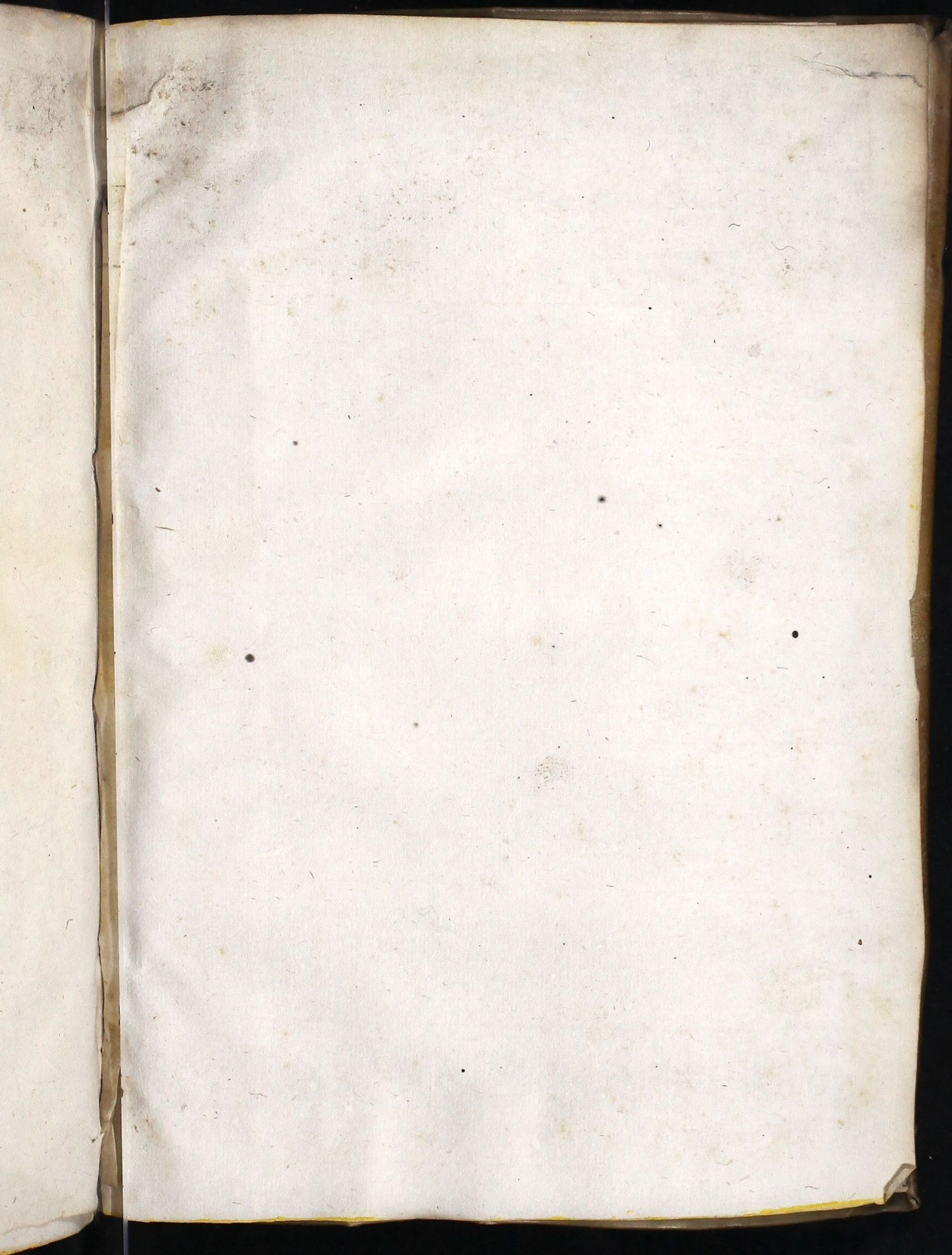




200













Fl 2254

ULB Halle 3  
004 059 190



Sb.

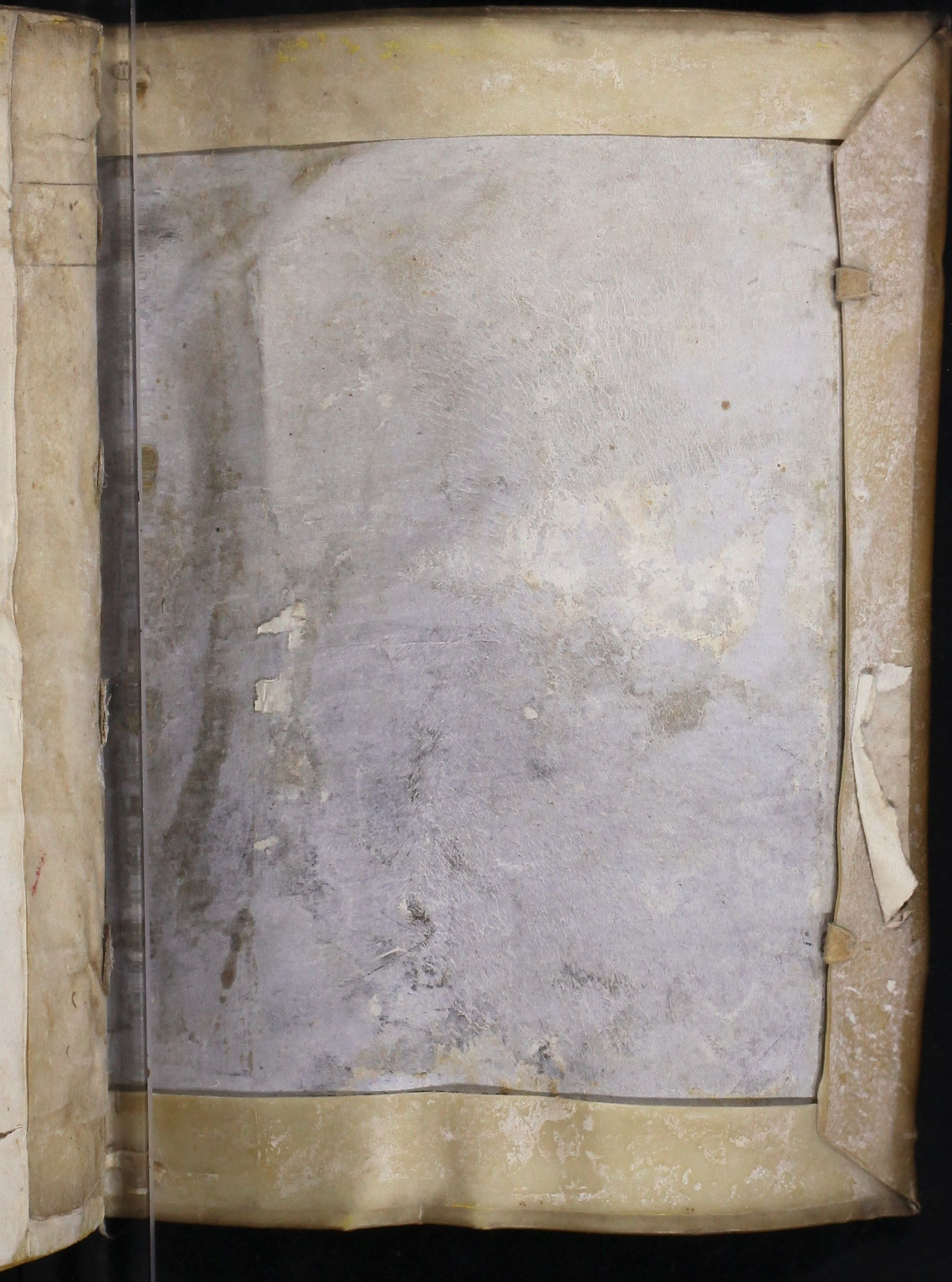
M



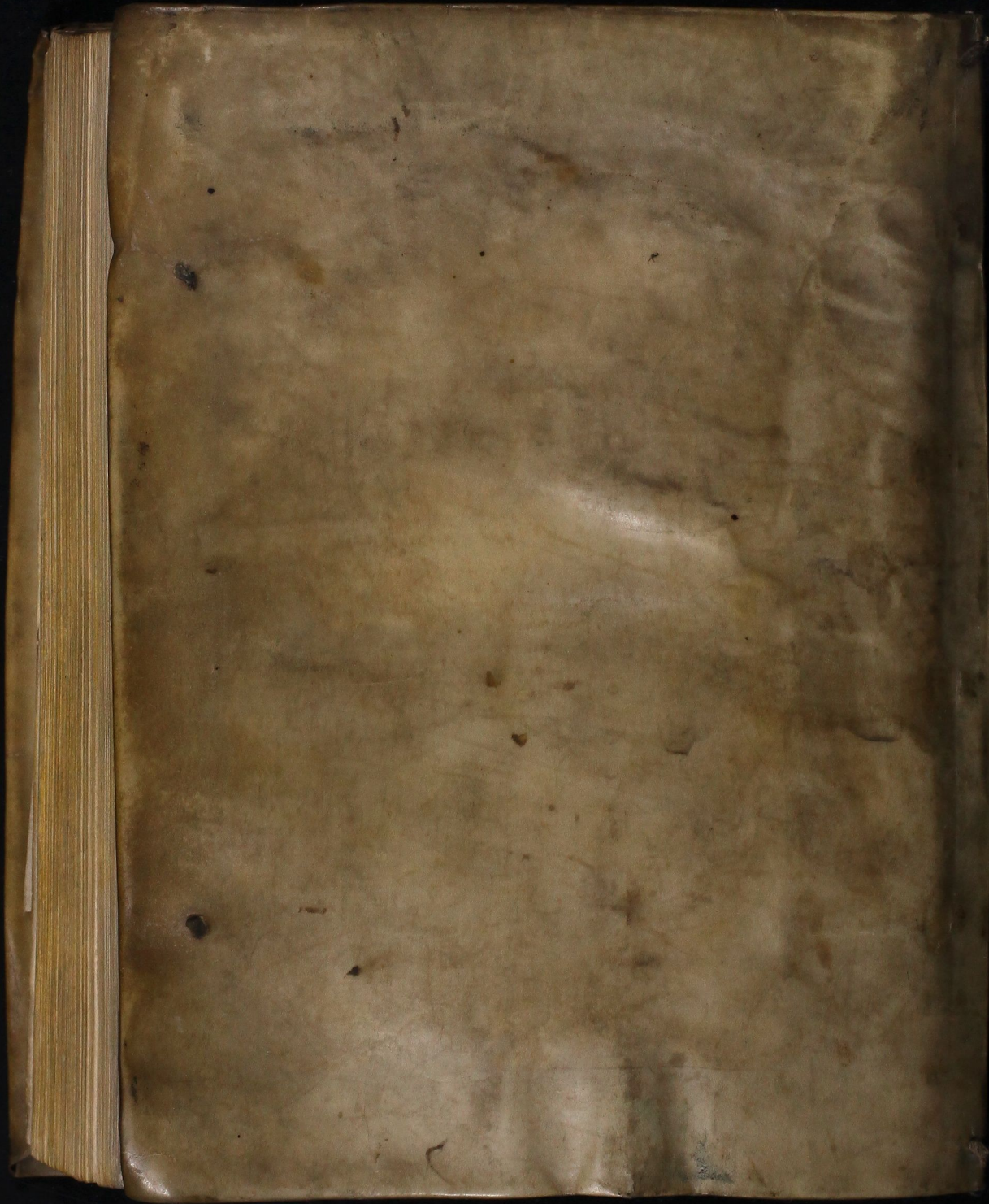














Centimetres

1 2 3 4 5 6 7 8 9 10 11 12 13 14 15 16 17 18 19

**Farbkarte #13**

**B.I.G.**

Blue Cyan Green Yellow Red Magenta White 3/Color Black

0a1254  
8

**ARDINI**

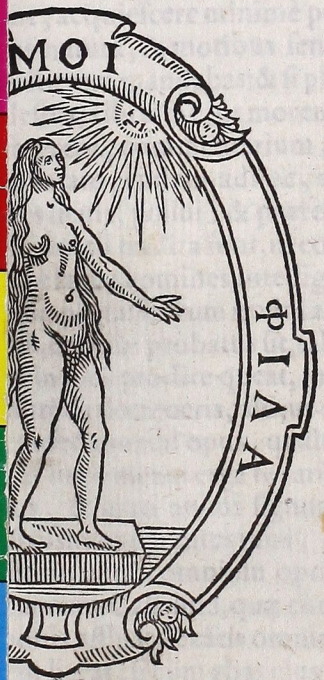
3

ESII

ENTINI,  
MARI,

er Vnicus.

ordinandum Carrasam,  
Comitem.



APOLI,  
Cacchium. 1570.

