

0/10

Wp.

Re. 4

allam 00

in Jo 1709

the

VIII

Nat. & Gew.

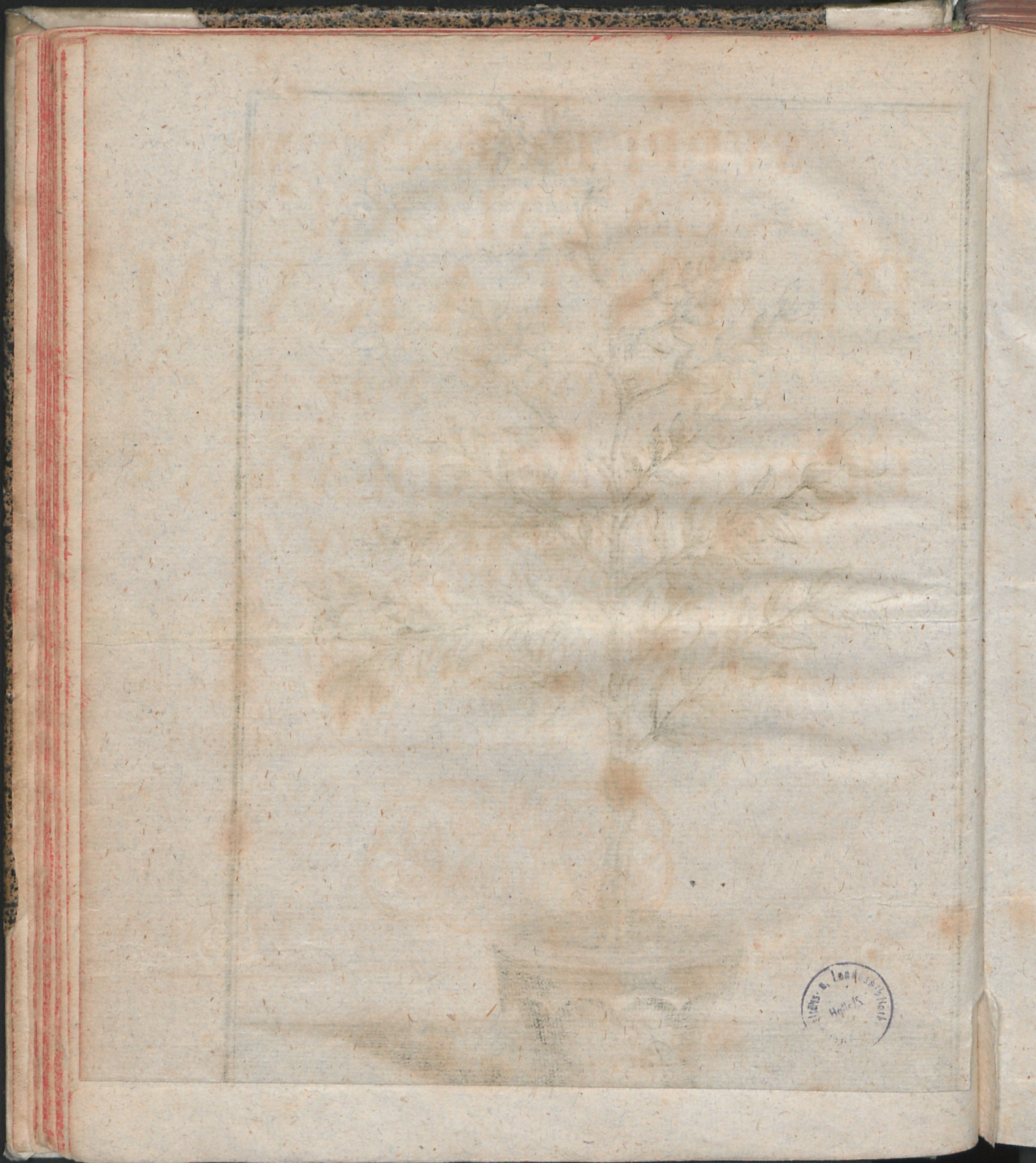
2 V. 22.











SUPPLEMENTVM
CATALOGI
PLANTARVM

SISTENS
ACCESSIONES NOVAS
QVIBVS
HORTVS ACADEMICVS
WITTEMBERGENSIS

HVCVSQVE AVCTVS EST

CVRA

D. ABRAHAMI VATERI

MED. PROF. PVBL. ANAT. ET BOTAN. SVBSTITVT. VT ET SOCIET.
IMPER. NAT. CVR. ET REG. BRITANN. SOCH.



WITTEMBERGAE
APVD VIDVAM GERDESIAM.
M DCC XXIV.

SUPPLEMENTVM
CATALOGI
PLANTARVM

ACCESSIONES NOVAS
HORTVS ACADEMICVS
WITTEMBERGENSIS

CURAVIT
D. ABRAHAM VATERI



WITTEMBERGEN
ABD. VIDV. GRÖSSMANN
MDCCLXXIV



PERILLVSTRI
ATQVE
EXCELLENTISSIMO DOMINO
DOMINO
BERNHARDO
S. R. I. EQVITI ET NOBILI
DE ZECH

POTENTISSIMI POLONIARVM
REGIS ET SAXONIAE ELECTORIS
PRIMO STATVS REFERENDARIO
ITEMQVE AVLAE ATQVE IVSTITIAE
CONSILIARIO
PATRONO AC MAECENATI MEO

EA, QVA DECET, PIETATE ET REVERENTIA AD CINERES
VSQVE, COLENDO SVSPICIENDOQVE



PERMISSORI
A TOVE
EXCELLENTISSIMO DOMINO
DOMINO
BERNHARDO
S. R. I. EQVITI ET NOBILI
DE ZECH
POTENTISSIMI POLONIA RVAM
REGIS ET SAXONIAE ELECTORIS
PRIMO STATVS REFERENDARIO
ITEMQVE AVGVSTIAE
CONSILARIO
PATRONO AC MARGENATI MEO
LA. GRA. DECRET. NOSTRE ET REVERENTIAE AD CIVITATE
VSOE, COLEND. SASPICIENDQVE



PERILLVSTRIS
ATQVE
EXCELLENTISSIME
DOMINE
PATRONE AC MAECENAS

OMNI PIETATIS ET OBSERVANTIAE CVLTV
SVSPICIENDE,

Santa fuit Diui Parentis, Per-
Illustris atque Excellentissi-
mi Domini Bernhardi, S. R. I.
Equitis et Nobilis de Zech,
Augustissimi Regis Consilia-
rii quondam intimi, in uniuersae Saxo-
niae

niae, ac figillatim Musarum, salute et incolumitate conseruanda, tuenda atque confirmanda, meritorum atque benefactorum copia, quae memoriam, Summi Huius literatorum Euergetae, in animis eorum nunquam mori patietur. Clades propterea, obitu Ipsius accepta, non potuit non luctum excitare generalem, qui omnium mentes ita occupauit, ut ad se redire, uiresque colligere uix dum ualeant. In illo iusto moerore, nihil fuisse sentio, quod animos erigere, dolorisque leuamen ac solatium afferre potuerit, nisi quod Te, Perillustris Domine, Tanti Patris Filium dignissimum, superstitem sciamus, in Quo uiuam Diui Parentis Imaginem, atque eximium Paternarum Virtutum Exemplar, uenerari nobis

bis licet. Ex iis, qui praesidium, morte luctuosissima Diui Parentis amissum, in Te restitutum inuenerunt, quamuis, inter Zechianae Domus clientes, atque Zechiani Nominis cultores, ordine infimum me sciam, innumeris tamen beneficiis, a Perillustri Parente pariter, ac abs Te in me profectis, obrutus atque cumulatus, cultu et obseruantia postremus ego esse nolo. Ea de causa, hac occasione, qua accessiones nouas Horti nostri Academici in lucem edere decreui, publicum, de quo dudum sollicitus fui, pietatis atque obsequii, Perillustri Zechiano Nomini debiti, monumentum extare uolui. Accipe igitur, Perillustris Domine, Splendidissimo Tuo Nomini dicatas, leuissimas has paginas, in gratissimi atque de-



deuotissimi animi tesseram, Tuoque Pa-
trocinio, uti haectenus, ita imposterum me
frui, permitte, qui sum

PERILLVSTRIS ATQVE EXCELLENTISSIMI

TVI NOMINIS

WITTEMBERGAE

D. XXIII. DEC.

M. DCC. XXIII.

CLIENS ATQVE CVLTOR

PERPETVVS

AVCTOR



LECTOR BENEVOLE

Prodit in praesenti Supplementum Catalogi Plantarum, duos ante annos editi, quo accessiones novas herbarum exoticarum, quibus Hortus noster Academicus ab illo tempore auctus est, Tibi exponendas esse duximus. Locupletiores quidem has futuras esse, sperauimus, quoniam beneuolentia atque humanitate Virorum Clarissimorum, Boerhauui atque Rittmeyeri, ex Amstelodamensi atque Lugdunensi Batauis, Sprengelii, ex Chelseyano Londinensi, Dercumii, ex Herbipolensi Episcopali, atque Kleinii, Ciuitatis Dantiscaenae Secretarii meritissimi, hortis, plantarum exoticarum
A rarissi-

rarissimarum prouentu uberrimis, ultra sexcenta nouarum specierum, semina hoc anno obtinuimus. At enim uero, nescio, quo facto factum sit, ut uix tertia earum pars e terra progerminauerit. Inter ea, quae spem nostram fefellerunt, dolemus imprimis arbores exoticas, Camphoriferam Iaponensem, Caryophyllorum aromaticorum syluestrem, Seranise dictam, Coral, quae Corallodendron triphyllon Americanum spinosum, flore ruberrimo, audit, Coniferam uel Conophoron Capitis Bonae Spei, Batauis Goudboom uan de Caap, item Kreupelboom, Brandhoutboom, Boerhauio uero Conocarpodendron, folio crasso neruoso, lanuginoso, supra crenato, ibique limbo rubro, flore aureo, cono facile deciduo, dictam, Pinum satiuam Americanam, Xylon seu Gossypium arboreum, Perelboom Americanam, quo nomine ex horto Amstelodamensi semen obtinuimus, forte, quod idem figura et colore margaritas aemulatur, ita uocatum, Pienanckboom Americanam, Corenteboom Americanam, aliasque, quarum prouentum frustra expectauimus. Desideramus pariter Soersack Americanum maius, quod nomen cum praecedentibus apud Botanicos reperire non potuimus, nec non frutices peregrinos uarios, generis incerti, Ericaefolio, Rorismarini folio, Spinosum folio incarnano, item frutescentem Africanam trifoliatam scrophulariae facie, ac id generis plures. Ut
taceam

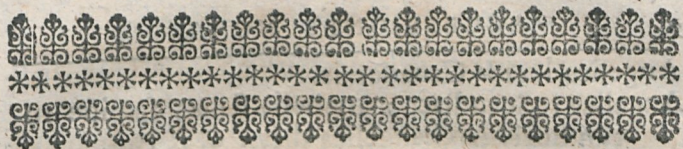
taceam nunc alias Asiaticas, Africanas et Americanas plantarum species rarissimas, aegre imprimis ferimus iacturam complurium mimosarum, praecipue sensu exquisitiori prae aliis praeditarum, Surinamensis atque spinosae tertiae Breynii, quarum semina, tum ex Amstelodamensi, tum ex laudati Kleinii horto ad nos translata, distinctis temporum interuallis, sub fenestris terrae mandauimus, e quibus tamen nulla prodiit, praeter Surinamensem maxime sensitiuam, quae unicam plantulam, in ipso tamen ortu rursus extinctam, monstrauit. Vides ergo, Lector Beneuole, quantum, accessione plantarum istarum rarissimarum, horto nostro, ac praesenti catalogi supplemento, accedere potuisset ornamentum, at istae recensitae, cum multis aliis, in terra suffocatae, interierunt, nihilque, praeter sui desiderium in animo nostro reliquerunt. Hoc tamen nullatenus mihi sufficere uisum est, ad me, a descriptione reliquarum, quae prouenerunt, et floruerunt, atque ab editione huius supplementi, deterrendum, imprimis, cum mearum esse partium fenserim, ut SVMMO Academiae ac Horti nostri NVTRICIO reddam rationem, quid quantumque in hoc augendo ornandoque hactenus praestiterim. Reperiuntur inter plantas, in hoc supplemento enumeratas, non paucae, quae singulari horto nostro existunt ornamento. Virorum autem Clarissimorum, superius celebratorum,



beneuolentia in nos singularis, ac plane inu-
 tata, sperare me iubet, fore, ut damnum, hoc
 anno perpeffum, mox refarciatur, hortusque
 noster, nouis subinde accessionibus auctus,
 breui locupletior prodeat in publicum. Ob-
 tinuimus etiam, haud ita pridem, semen illius
 herbae, qua in Gallia, ad pestem curandam,
 praeprimis ufi dicuntur, ut et radicem plan-
 tae, cuius folia ab attactu, sanguinem, seu suc-
 cum cruori similem, fundere perhibentur. Re-
 manferunt quoque nobis ex iis, quae hoc an-
 no non germinarunt, semina quaedam residua,
 a quibus fequenti anno plantas sperare licet,
 quae propterea inter incrementa horti nostri
 in fine recensere placuit. Ceterum, Lectorem
 Beneuolum rogatum uolumus, ut hunc no-
 strum laborem aequi bonique consulat, atque
 plura alio tempore expectet. Vale et Faue.



ACCES-



ACCESSIONES NOVAE
PLANTARVM

QVAE
IN HORTO
WITTEMBERGENSI ACADEMICO
AESTATE PRAETERITA
FLORVERVNT.

- A. **A** LCEA amplissima folio laciniato. *J. B.*
Alcea Indica Bryoniae folio frutescens.
Alcea laciniata flore purpureo.
Alcea laciniata flore albo.
Alcea maior et procerior *Rai. Hist.*
ALTHAEA frutescens, folio acuto, paruo flore,
C. B.
Althaea frutescens maior ampliori folio. *Hort. Chelf.*
ALYSSON incanum luteum *Tournef.* seu Thlaspi,
Alysson dictum, campestre maius. *C. B. P.*
ALYSSOIDES Apula spicata *Column.* f. Thlaspidi-
um *Tournef.*
AMARANTHVS flore luteo cristato et plumato.
ANGELICA Americana folio glabro.
A 3 Ange-



- Angelica lucida Canadensis.
 Angelica; Scandiaca; umbella flava, femine ro-
 tundiori, Archangelica dicta. *C. B. P.*
 APIVM montanum folio tenuiori. *C. B. P.*
 APARINE femine coriandri quasi saccharato.
 AQVILEGIA Virginiana flore incarnato.
 ARGEMONE seu Papauer Spinofum.
 ASCLEPIAS flore nigricante *L. B.*
 ASTER Conycoides latifolius, alpinus, odoratus, lu-
 teus *H. E.*
 ASTRAGALVS alpinus conophoros, seu Alopecu-
 roides.
 Astragalus annuus angustifolius, floribus subcoeru-
 leis. seu Vicia Sefamacea.
 Astragalus Dioscoridis, seu Syriacus perennis maior.
Rauwolf.
 Astragalus luteus procumbens, seu Glyzyrrhiza
 sylvestris.
 Astragalus luteus perennis procumbens Monspe-
 liensis, corniculis recuruis. *C. B. P.*
 Astragalus purpureus perennis Monspessulanus
Moris.
 ATRIPLEX angustissimo et longissimo folio.
 B.
BALSAMINA flore incarnato.
 Balsamina flore purpureo.
 Balsamina flore simplici, ex albo et coccineo uarie-
 gato.
 Balsamina flore simplici magno, ex uiolaceo, pur-
 pureo et albo uariiegato.
 Balsamina flore simplici magno, ex persico carneo
 et albo eleganter uariiegato.
 Balsamina flore simplici magno, ex purpureo et al-
 bo uariiegato.
 Balsa-

Balsamina flore simplici, ex albo et laete purpureo
uariiegato.

Balsamina flore, ex albo et persico eleganter uarie-
gato.

Balsamina Indica flore magno persico pleno.

BARBA IOVIS Africana.

BELLIS minima. *Triumfett.*

BERMVDIANA Iridis folio, fibrosa radice *Tournesf.*

BETA Cretica, semine aculeato.

BLATTARIA flore albo, folio laciniato.

BORRAGO Ceylanica maxima, flore. ex coeruleo
albescente.

Huius semen, inter alia Ceylanica, a Clariss. Dno.
D. Rittmeyero ex Horto Amstelodamensi ad nos
missa, accepimus.

BYPLEVRVM angustifolium alpinum, seu Perfo-
liata.

C.

CALENDVLA flore melino pleno. *H. L.*

Calendula Africana humilis, folio Leucoi, flore
albo. *Cammel.* seu *Caltha. Tourn.*

CAMPHORATA, seu Santolina Africana, Ericae fo-
liolis congestis, flosculis singularibus albis.

Hanc Clarissimo Kleinio, Ciuitatis Gedanensis Se-
cretario meritissimo, acceptam ferimus. Refertur
autem, Clarissimo Boerhauio docente, ad Santoli-
nas, ob similitudinem habitus, a quibus tamen flo-
ris forma differt.

CAPSICVM fructu rubro pendulo, cordiformi bre-
uissimo.

Capficum fructu rubro pendulo, cordiformi maiori.

Capficum fructu rubro pendulo oblongo.

Capficum fructu rubro quadrangulari monstrofo.

Capfi-

- Capsicum fructu rubro erecto, cordiformi maiori.
 Capsicum fructu rubro erecto breuiori.
 Capsicum fructu aurantio pendulo breuiori.
 Capsicum fructu aurantio pendulo longissimo.
 Capsicum fructu aurantio erecto cordiformi breuiori.
 Capsicum fructu aurantio erecto breuiori.
 Capsicum fructu aurantio erecto longissimo.
 CARDVVS Creticus, Rapi folio. *Tourn. Cor.*
 Carduus albis maculis notatus, capitibus Cirsi.
 CARVVM Hispanicum femine maiori. *Vaill.*
 CATANANCE quorundam Lugdunensium.
 CATARIA Orientalis Teucree folio, *Tourn. Cor.*
 CERINTHE flore variegato.
 CHONDRILLA coerulea, laciniata, latifolia. *C. B. P.*
 Chondrilla iuncea uiscosa aruenlis, quae prima
 Dioscoridis. *C. B. P.*
 CNICVS albis maculis notatus, flore albo. *Tourn.*
 Cnicus albis maculis notatus, flore purpureo. *Tourn.*
 COLVTEA Aethiopica, barbae Iouis folio, flore
 rubro.
 CONVOLVVLVS Indicus, flore albo.
 Conuoluulus Indicus flore uiolaceo. *Hort. Eyst.*
 CORCHORVS seu Melochia.
 CROTALARIA Asiatica trifoliata, flore luteo.
 CRVPINA Belgarum.
 Ab aliis ad laceas, Chondrillas, Cyanos, Centauria,
 refertur, Boerhauio uero Serratula annua, femine
 ciliari elegantissimo audit. Crupinae uero nomen
 nullibi, praeterquam in Rupprii Flora Ienensi inueni,
 quo loco rationem denominandi simul exponit idem.
 CYANVS aruenlis marginibus variegatis.
 CYNOGLOSSVM latifolium marinum procumbens.
 D. DA-

D.

DATURA Aegyptiaca flore uiolaceo simplici, fructu spinoso rotundo. *Stramonium Tournef.*

Datura flore albo, fructu spinoso oblongo.

Datura flore ex albo uiolaceo, fructu oblongo spinoso.

Datura coccinea spinosissima. *Zanon.* seu *Stramonium ferox. Bosc.*

E.

ECHIVM flore asperrimo et uerrucoso.

Echium maius et asperius, flore albo. *C. B. P.* seu *Lycopsis Monspeliensium.*

ECHINOPHORA seu *Caucalis Monspeliaca* echinato magno fructu. *C. B.*

Echinophora seu *Caucalis Orientalis*, ferulae folio altissima. *Tourn. Cor.*

ESVLA erecta tuberosa, seu *Tithymalus.*

F.

FABA Italica fructu uiolaceo.

Faba Italica fructu albo.

Faba fructu minori albo, maculis nigris notato.

Faba fructu albo, circulis nigris notato.

Faba fructu rubro.

Faba fructu coerulescente.

Faba fructu minori aureo.

FLOS SOLIS, flore luteo simplici, semine cinereo.

Flos solis, flore luteo simplici, semine cinereo striato.

Flos solis, flore luteo simplici, semine nigro.

Flos solis, flore luteo duplici, semine albo.

Flos solis, flore luteo pleno, semine cinereo.

B

Flos



Flos solis, flore luteo pleno, semine fusco minori.

Flos solis, flore luteo pleno, semine nigro.

Flos solis, flore sulphureo simplici, semine cinereo friato.

Flos solis flore sulphureo simplici, semine dilute cinereo friato.

Alias Sol, Corona Solis, seu Helenium Indicum maximum.

FLOS PAVONIS Americanus.

Haec tantum, ex tribus huius nominis plantis, quarum semina ex horto Amstelodamensi accepimus, prouenit. Altera Gome, seu Flos Pauonis uocatur, quae an eadem sit cum priori, ignoramus. Tertia Poinciana, quae etiam frutex, seu Flos Pauoninus, Crista Pauonis, Acacia orbis Americani altera, item Erythroxyton Indicum, minus spinosum, Coluteae foliis, siliquis angustioribus, floribus ex luteo et rubro eleganter uariebatis, audit, cuius tantum unica species apud Tournefortium, et Boerhauium reperitur. Noster Flos Pauonis non florem, ex luteo et rubro uariebatum, ut Poinciana, sed tantum luteum pentapetalum habet, folia uero coniugata, costae simplici innascentia, nullo impari claudente, habet, in quo cum Coluteis et Poinciana conuenit. An itaque ad Poincianam sit referendus noster frutex, determinare non possumus, quia florem sero in autumnno tulit, qui a Poinciana flore, a Tournefortio delineato, uidetur diuersus, utpote qui stamina copiosiora et longiora habet. Illius interim iconem, in fronte huius catalogi expressam, exhibere uoluimus.

FVMA-

FUMARIA Africana Vesicaria. *Par. Bat. App. Cysti-*
capnos Africana scandens. Boerb. Ind. Pl.

Fumaria flore albo.

Fumaria flore luteo.

G.

GALEGA Africana, flore maiori, siliquis crassio-
ribus. *Tourn.*

GARIDELLA foliis tenuissime incis. *Tourn.*

GERANIVM Africanum, Betonicae folio.

Geranium Africanum frutescens, Melissae odore.

Geranium Africanum frutescens, maluae folio la-
ciniato odorato.

Geranium Africanum, flore coccineo, folio ma-
ximo.

Geranium Africanum, folio eleganter crenato.

Geranium Africanum, Coriandri folio, flore incar-
nato maiori. *H. L. B.*

Geranium Chium uernum, Caryophyllatae folio.
Tourn. Cor. I. R. H.

Geranium latifolium acu longissima. *C. P. B.*

Geranium pusillum maritimum, Betonicae folio.
R. H.

Geranium angusto cicutae folio, acu longissima.
C. B. P.

GRVINALIS petalis fuscis reflexis, alias *Geranium*
phaeum seu fuscum.

GLYZYRRHIZA Africana siliquis compressis. Sub
nomine Coluteae siliquis compressis accepi-
mus, Nob. Dn. de Heucher autem eandem
Glyzyrrhizis accenset. *uid. Pr. H. W. pr. p. 64.*

H.

HEDYSARVM Ceylanicum triphyllum, flore coe-
rulascente.

HIERACIVM macrocaulon hirsutum, folio tenuiori. *Lavuson. Rai.*

HORMINVM orientale, folio alato. *Tourn.*

Horminum pratense flore minimo. *Schol. Bot. Par.*

Horminum Syriacum, rugoso uerrucosoque folio, cornu ceruinum exprimente. *Prodr. Par. Bat.*

Elegantissimi et rarissimi huius hormini semen a Clarissimo D. Dercum, Botanices Professore Herbipolensi, accepimus, cuius benevolentiae quoque plures rariores plantas debemus. Florem uero hoc anno non uidimus.

HYOSCYAMVS Creticus luteus maior. *C. B. P.*

I.

IUA MOSCHATA. seu *Chamaepitys moschata foliis ferratis. Boerbau. Ind. Plant.*

IACOBAEA Africana frutescens, flore amplo purpureo elegantissimo, Senecionis folio. *Volk.*

K.

KETMIA arborea Brasileensis, Papayae folio, seu Ricini instar laciniato, floribus magis sulphureis, fructu erecto pyramidali hexagono sulcato, semine rotundulo, sapore fatuo.

Aliam Ketmiam Brasileensem, ficus folio, fructu pyramidali sulcato, flore albo, ex horto Amstelodamensi accepimus, quae tamen e terra non prodiit. Differt autem haec ab illa, uti uideri potest apud *Boerbauium Ind. Plant.*

Ketmia uescaria uulgaris, folio glabro, *uulgo Alcea uescaria Veneta.*

Ketmia

KEYRI filiqua crucifera. *Leucoii nomine missa.*

L.

LACRYMA IOBI, alias Miliū arundinaceum.

LAMPANA orientalis maxima, foliis maculatis.

LAPATHVM folio acuto rubente C. P. B. seu sanguineum.

LATHYRVS angustifolius, filiqua ochri, flore coeruleo.

Lathyrus angustifolius, semine rotundo Montis Baldi.

Lathyrus angustifolius Americanus, flore albo et rubro uariegato.

Lathyrus ἀμυγδαλιόφυλλος, supra et infra terram filiquas gerens. *Lathyrus onder de aarden.*

Lathyrus flore albo et coeruleo.

Lathyrus Hispanicus, flore luteo.

Lathyrus peregrinus, flore coeruleo magno.

Lathyrus fatius flore et fructu albo.

Lathyrus semine pisi uariegato.

Lathyrus Siculus hirsutus, flore magno odorato.

LEVCANTHEMVM Tourn. seu Bellis maior et rarior, fasciculis, discum ambiens, fistulosus.

LINARIA Chalepensis erecta, flore omnino albo, H. L.

Linaria flore pallido, rictu purpureo.

LOTUS maritimus luteus, folio canescente.

Lotus orientalis filiquosus, flore luteo.

Lotus ruber, filiqua angulosa. C. B. P. seu tetragonolobos. I. B.

Lotus filiquis ornithopodii.

LUPINVS peregrinus maior, flore carneo. H. L.

M.

MALVA altissima, flore albo.
 Malua annua rotundifolia, floribus omnium
 minimis, albis, pentapetalis, uerticillatim
 genicula ambientibus, feminibus arcte iis-
 dem uerticillatim adhaerentibus. *M. H.*

Hoc nomine eam ex horto Amstelodamensi ac-
 cepimus, Clariss. Boerhauius uero eadem *Malua Sy-*
riaca; pumila, flosculis albidis. cauliculis adhaerescenti-
bus, audit.

Malua Chineensis, Kitai.

MARRUBIUM orientale, folio subrotundo, flore
 purpureo. *Tourn.*

MELANZANA fructu albo pendulo.

Melanzana fructu rotundo globofo uiolaceo.

Melanzana fructu purpureo.

Tournefortio Melongena, alias Mala insana uo-
 catur.

MELILOTUS Africana, flore luteo, folliculis ro-
 tundis. *C. B. P.*

Melilotus lutea minor, floribus et siliquis minori-
 bus, spicatim et dense dispositis.

MILIVM Americanum maius, femine albo.

Milium femine nigro.

Millefolium tomentosum Italicum odoratum, flo-
 re aureo.

MIRABILIS Peruuiana flore luteo.

Mirabilis flore, ex albo et purpureo uariegate.

MYRRHIS trifolia, Canadensis, Angelicae facie.

Vocatur

Vocatur ab aliis quoque Angelica Canadensis trifolia, uti Auctor nobis est Celeberrimus Boerhaue, Botanicus exquisitissimus, *Ind. Plant. P. I. p. 69.* qui in transmittendis feminibus rarissimis, ad ornandum hortum nostrum, benevolentiam atque liberalitatem singularem hactenus iterato nobis praestitit.

N.

NICOTIANA maior angustifolia.
Nicotiana maior latifolia. *Vtraque ex horto Chelseyano prope Londinum.*

NIGELLA orientalis, flore flauo, semine alato.
Tourn. Cor.

O.

OCHRYS, folio integro, capreolos emittente, semine subluteo. *C. B. P. Lathyri species, quae Eruihia syluestris Dodonci, I. B. Eruihia syluestris. Dodon.*

P.

PENTAPHYLLOIDES erectum, ulmariae folio, flore albo. *Tourn.*

Pentaphylloides Canadense, folio Agrimoniae. *Saracen.*

Pentaphylloides supinum. *I. B.*

PERSICARIA orientalis, Nicotianae folio, calice purpureo.

PHALARIS orientalis altissimus perennis. *ex horto Chels.*

PHASEOLVS Hispanicus, fructu uiolaceo.

Phaseolus Indicus maior, flore coccineo, semine nigro.

Phaseolus minor uenerens, fructu ovali albo minori.

Phaseolus pumilus, seu non scandens, praecox.
PISVM, praecox Anglicum minus, Rai.

Q.

QVAMOCLIT foliis tenuiter incisus et pennatis.
Tourn. Conuoluulus pennatus exoticus rarior. Col. Iasminum millesfolii folio. C. B. P. Conuoluulus exoticus annuus, foliis myriophylli, seu millesfolii aquatici, flore sanguineo. M. H.

R.

RANUNCVLVS hirsutus annuus flore minimo
Rai. Ranunculus aruensis, annuus, hirsutus, flore omnium minimo luteo, M. H.

RAPISTRVM orientale arborescens flore albo.

RHAGADIOLVS. *Alias Hieracium siliqua falcata. C. B. P. seu Hieracium stellatum. I. B.*

RHVS Africanum.

RUBIA coerulea erecta elatior. *I. B.*

RUBEOLA foliis radiatis, flore purpureo.

S.

SALVIA Africana frutescens folio subrotundo, glauco, flore aureo magno. *H. A.*

SANTOLINA foliis Rorismarini maior. *Tourn. Alias Abrotanum foemina, Rorismarini folio, maius. C. B. P.*

SCABIOSA flore persico.

Scabiosa orientalis, caryophylli flore, quorundam.
An Scabiosa orientalis uillosa, flore Suaueru-
mente, fructu pulchro oblongo. *Tourn. Cor.*

Sca-

Hanc ex horto Chelleyano, Clarissimi Sprengelii, Medici Londinensis ac Regiae Societatis Sodalis spectatissimi cura, obtinuimus. Ita illa uocatur, quoniam primo aspectu, lychnidis, uel caryophylli florem mentitur, quia calice tubuloso cylindrico gaudet, ac quinque petala superius ex calice porrecta monstrat. Haec tamen si accuratius inspiciantur, non sunt petala, sed quinque flores exteriores monopetali, infra tubulosi, supra quadrifidi, segmento superiori maximo, binis lateralibus minoribus, infimo breui et minimo. Flosculi medii pariter tubulosi et quadrifidi deprehenduntur; ac quatuor stamina florum ex pariete interno flosculi cuiusque surgunt, uti eam describit Clariss. Boerhaue, qui eidem propterea nouum genus constituit, eamque Lychni-Scabiosam appellat.

SCLAREA Canariensis, folio triangulo, caule tomentoso, *Tourn.* Alias *Horminum*, *basatis amplioribus foliis*, seu *ari modo alatis, caulibus et pediculis araneosa lanugine uillosis*, ex *Insula Gomera*. *Puukn. It. Horminum Canariense tomentosum, hamato folio. M. H.*

Sclarea laciniatis foliis *Tourn.*

Sclarea Lusitanica, glutinosa, amplissimo folio. *Tourn.*

SCORPIOIDES uiciae folio.

SIDERITIS Canadensis altissima, Scrophulariae folio, flore flauescente. *Tourn.* Alias *Betonica maxima*, scrophulariae folio, flore e luteo pallefcente. *Schul. Bot.*

SILER montanum maius. *Mor. Umb. siue Ligusticum quod Sefeli officinarum. C. B. P.*

C

SILER



- SINAPI aruense praecox, femine nigro. *Mor. H.*
 Sinapi Chinense, Acanthi folio, femine luteo.
 Sinapi Creticum femine ruffo.
 Sinapi Graecum maritimum flore albo.
 Sinapi luteum, Lini fegetum, Chelidonii querno
 folio scisso, filiqua nodosa hirsuta. *Hort. Cath.*
uid. Volk. Cat. Plant.
- SOLANVM Guineense annuum, fructu magno, in-
 star cerasi, nigerrimo, umbellato. *Ex horto*
Cbelfeyano.
- Solanum pomiferum, frutescens, Africanum, spi-
 nosum nigricans, flore Borriginis, foliis pro-
 funde laciniatis. *H. L. vulgo Solanum spinosum ar-*
borescens Capitis Bonae spei.
- SONCHVS asper arborefcens. *C. B. P.*
 Sonchus Tingitanus, papaueris hortensis folio. *Tourn.*
- SPHAEROCEPHALVS maior, flore candido, flami-
 nibus in medio coeruleis. *Tourn.* Alias *Echi-*
nopus uel Carduus sphaerocephalus.
- STOEBE maior, foliis cichoraceis, mollibus, lanu-
 ginosis, flore albo. *H. R. P.* seu *lacea foliis ci-*
choraceis villosis altissimis, flore albo. Tourn.
- Stoebe folio Plantaginis *Prosp. Alp. Exot.* seu *Cata-*
nance flore luteo, latiori folio. Tourn.
- STACHYS Canariensis frutescens, Verbasci folio.
Tourn. Ex horto Cbelfeyano.
- Stachys hormini folio, obscure uirenti, flore ferru-
 gineo. *Mor. Hist. Plant.*
- STAPHYSAGRIA *Matth. Delphinium, Platani folio,*
Staphisagria dictum, Tourn.

T.

TARAXACON, seu *Dens Leonis*, Monspeliensium
Asphodeli bulbillis. *Lob. Adv.*

TRIFOLIUM bituminosum. *Cornut.*

TRITICUM Tarmaelelis Africanum. Ex horto
Amstelodamensi, inter Semina Capitis Bonae
Spei accepimus, floruitque in autumnio, sed
femen non perfecit.

TORDILIVM minus, limbo granulato, Syriacum.
Tordilium minimum Apulum. *Column.*

V.

VALERIANA Indica flore albo, seu *marina latifo-*
lia maior. alba. M. V.

Valeriana Indica, flore rubro, seu *marina angustifo-*
lia, minor, rubra. M. V.

Valeriana foliis calcitrapae, magis dissectis. seu *an-*
nua altera Clusii.

VALERIANELLA Cornucopioides flore *'galeato.*
M. V.

Valerianella flore rubro minori.

VESICARIA maior. flore albo.

Vesicaria minor. flore albo. Male Pisum cordatum.

VICIA minima praecox Parisiensium. *H. R. P.*

Vicia multiflora maxima. *Phytolog. Britann.*

Vicia fatiua alba. *C. B. P.*

C 2

Vicia



16 ACCESSIONES NOVAE HORTI WITT.

Vicia sylvestris lutea, filiqua hirsuta, semine fusco
variegato. C. B. P.

VIOLA tricolor. Elegantiores aliquot species.

VULNERARIA pentaphyllos Tourn. Anhyllis, legu-
minosa, Loto affinis, maior Hispanica vesicaria.
M. H. Item Trifolium Halicacabum seu vesicarium.
J. B. P.

X.

XANTHIVM Canadense maius, fructu, aculeis
aduncis munito. Tourn. seu Lappa Canadensis,
minori congener, sed procerior. H. R. P.

SEMINA

SEMINA RESIDVA
 EARVM
 PLANTARVM

QVAE

HOC ANNO NON PROGERMINARVNT.

Acer Platanoides *Munting.*
 Agrimonia Italica minor, flore albo. *Hort.*
Catb.

Agrimonia Orientalis humilis. *Tourn. Cor.*
 Alyssoides *Tournes.* seu *Leucoium luteum, utriculato se-*
mine.

Aristolochia longa.

Asteriscus odoratus annuus.

Barbarea minor, nigro crasso lucido folio. *Hort.*
Catb.

Bidens Africana.

Calamintha praealta Sicula. *Boccon.*

Campanula pyramidalis flore albo.

Campanula urticae folio, maior et asperior, flore
 coeruleo et albo.

Cassida peregrina melissae folio. *H. R. P.*

Cicutaria latifolia foetida. *C. B. P.*

Clinopodium perenne, Pulegii odore, maioranae
 folio.

C 3

Crambe

Crambe maritima, foliis Erucæ latioribus, fructu
hastiformi. *Tourn.*

Cynoglossum Creticum.

Cynoglossum maius frigidarum regionum.

Daucus Siculus, Sophiæ foliis; *Zanon.*

Digitalis Americana.

Dorycnium Monspeliensium. *Lobel.*

Elichrysum saxatile, singulari capitulo, angusto
Stoechadis folio.

Ferula tenuiori folio, seu Foemina Plinii, *C. B.*

Gentianella coerulea, oris pilosis. *C. B. P.*

Hedyfarum triphyllum Canadense. *Commelin.*

Ketmia flore purpureo, seu Alcea Syriaca arbo-
rescens. *C. B. P.*

Ketmia arborescens flore albo.

Ligusticum *Tourn.* seu Siler Aquilegiæ folio.
Mer. Umb. aliis Libanotis.

Limonium elegans Rauwolff. foliis Asplenii.

Limonium maritimum maius.

Lupinus Indicus, minimi nomine missus.

Lychnis orientalis maior, noctiflora odorata, Bu-
glossi folio odorato.

Lycopersicum fructu rotundo striato molli, seu *So-
lanum pomiferum.*

Lycos-

Lycoperficum fructu rotundo rubro magno.
Lysimachia orientalis angustifolia, flore purpureo.
Tourn.

M*arrubium orientale*, angustissimo folio, flore albo. *Tourn. Cor.*
Medica maior erectior, flore ex luteo et uolaceo mixto. *Tourn.*
Millefolium nobile, flore albo. *Trag.*
Molucca.
Myrrhis orientalis, angelicae folio. *Tourn. Cor.*

O*enanthe*, Chaerophylli foliis. *C. B. P.*
Onagra latifolia, floribus amplis.
Onobrychis minor, fructu maximo, insigniter echinato. *Lob. Triumphett.*
Origanum orientale, folio prunellae glauco, flore albo.

P*anax Costinum.* *C. B.*
Phaseolus Aegyptiacus Lablab, semine nigro.
Phaseolus Lablab, semine ruffo.
Phaseolus Lablab, semine spadiceo.

S*corpionis species.*
Scrophularia, Scorodoniae folio. *Moris.*
Seseli Aethyopicum frutescens. *Lobel.*
Sonchus Niliacus, Gigas dictus.
Smyrnium orientale maximum.

T*elephium legitimum.* *Imperat.*
Thalictrum Aquilegiae folio.

Thym-

Thymbra legitima *Clus.*

Tichymalus hortensis.

Tichymalus latifolius, Cataputia dictus. *H. L. B.*

Lathyrus maior C. B. P.

Tribulus terrestris ciceris folio.

Trifolium Bitumen redolens, angustifolium, frutescens.

Trifolium Fragiferum Friscum.

Trifolium purpureum maius, folio et spica longiori.

Xiphus latifolius. seu Iris Bulbosa, Anglica. Diversae species.



Imperfecto Jüngelari

Carpinus

Morus

Juniperus

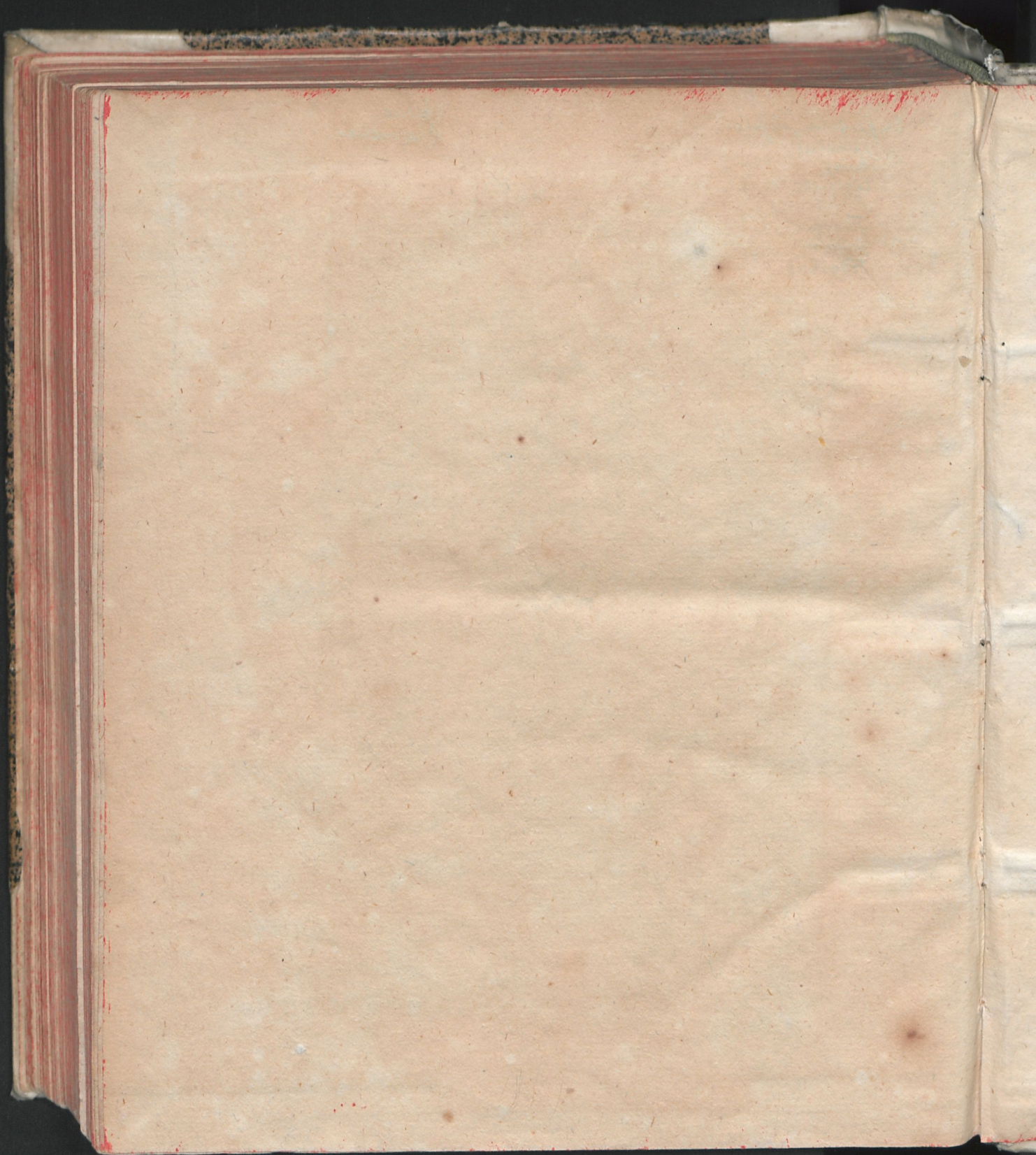
Alnus

Thyia

~~Hoplos~~

Fraxinus

Rhuscus.
Rhaponticum



46 3

A B 46 ³ h, 16

ULB Halle 3
001 953 494

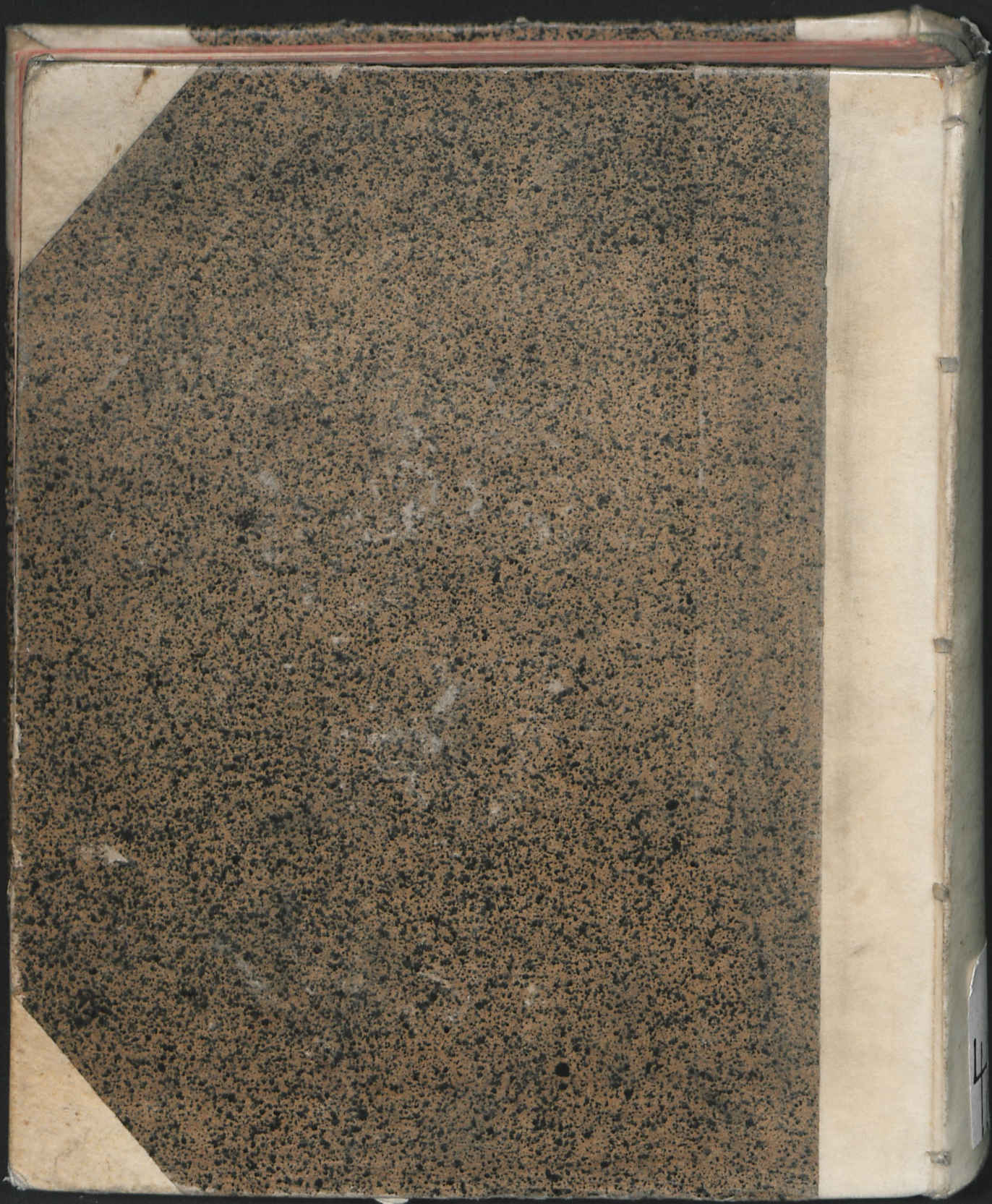


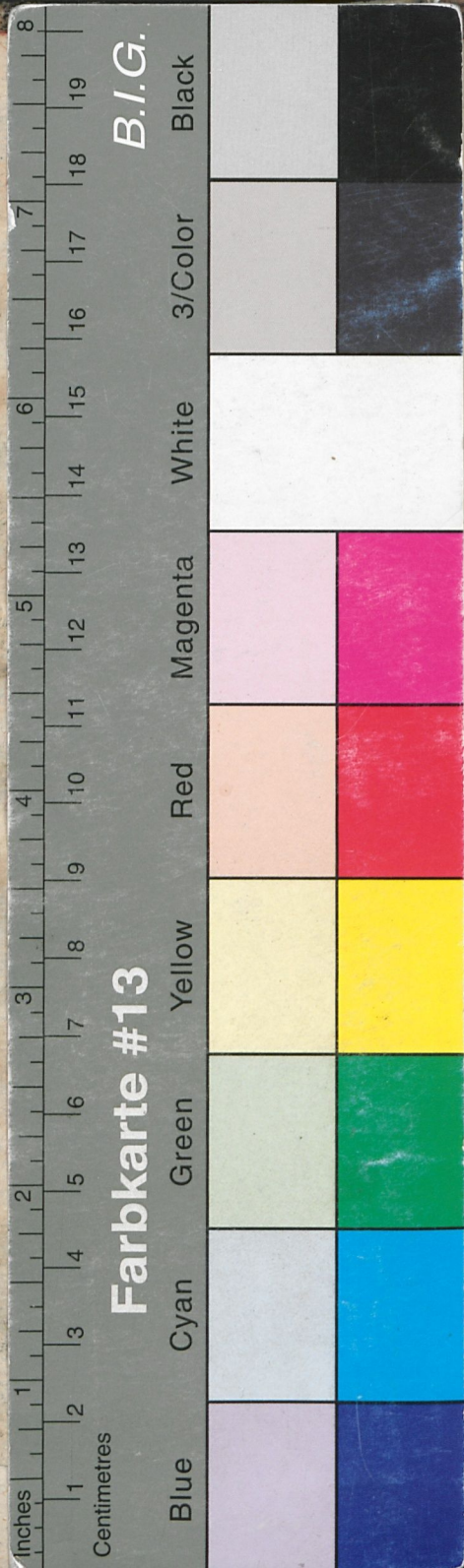
SR

D

Rehr







SUPPLEMENTVM
CATALOGI
PLANTARVM

SISTENS
ACCESSIONES NOVAS

QVIBVS
HORTVS ACADEMICVS
WITTEMBERGENSIS

HVCVSQVE AVCTVS EST

CVRA

D. ABRAHAMI VATERI

MED. PROF. PVBL. ANAT. ET BOTAN. SVBSTITVT. VT ET SOCIET.
IMPER. NAT. CVR. ET REG. BRITANN. SOCH.



WITTEMBERGAE
APVD VIDVAM GERDESIAM.
M DCC XXIV.

