

Bl zu Sb 3432

Zur

Schr

Gräfl. vom Hagen'schen

Majorats - Bibliothek



MÖCKERN

gehörig

N^o 3115





1

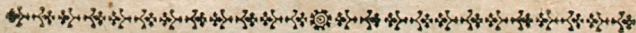
CAR. A LINNÉ
EQV. AVR. DE STELLA POLARI
ARCHIATRI REGII
MED. ET BOTAN. PROFESS. VPSAL. ACAD. REG.
PARISIN. SOD. ETC.

TERMINI
BOTANICI

EXPLICATI.



EDITIO NOVA AVCTIOR.



LIPSIAE 1767.



CAROLINNE

ROY. VA. DES SCIENCES

ARCHIVES

MED. ET NAT. HIST.

HERBARIUM

TERMINI

BOTANICI



R 43









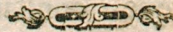
PRAEFATIO.



Termini artis dicuntur vocabula, quorum beneficio ideas scientiæ colendæ proprias breviter exprimere licet, quos ergo, ut fixi certique sint, nec lubricæ adplicentur, e re omnino est.

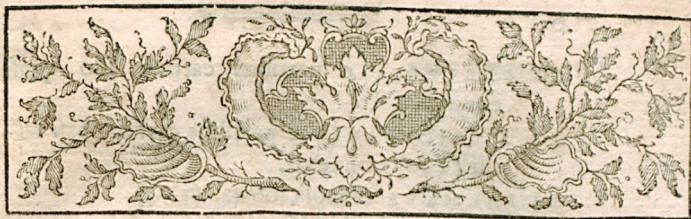
Scientia fere omnis ejusmodi gaudet terminis sibi familiaribus; quibus autem Mathematici inprimis et Chemicus usi fuerunt, quorum ideo scripta ab aliis harum scientiarum ignaris vix ac ne vix quidem intelligi possunt. Botanice terminis, quibus opus est, ad novissimam usque reformationem, iusto paucioribus instructa fuit, unde descriptiones, characteres et differentiæ, cum proluxæ tum lubricæ exsistere; quæ quidem nunc, re botanica terminis, quot sufficiunt, aucta, breves, firmæ atque constantes exhibentur.

Scientiæ hujus tirones non pauci stupent, hanc perceptam ediscere; maxime arduum et herculeum opus fore primo intuitu judicantes, cum vident, tot vocabulis insolitis tamque stricte sumtis aditum sibi occludi. Verum enim vero nullo negotio deprehendent, opera hisce addiscendis præstita, proniori, ut ajunt, alveo reliqua fluere. Profecto Botanici qui colit, ullo pacto metam perfectioris cognitionis feliciter non attinget, quam si aliquot dies terminis cognoscendis ac perdiscendis tribuerit; sic enim omnia superat incommoda, quæ alios, hanc viam negligentes, jugiter et ubique manent. Multa quidem de terminis in genere præfari possent, verum ad illam duntaxat operam animum appuli, ut tot terminos botanicos explicatos commilitonibus relinquerem, quot brevi colligere potui, quo quasi lexicon idemque perbreve, quod secum ferant, herbationibus et negotiis peragentis aptum habeant. Artis hi termini maximam partem in Horto Cliffortiano, Philosophia Botanica etc. expositi quidem sunt, sed magis sparsim prolixiusque, quam quos tiro, qui primis labiis scientiam gustabit, facile colligere possit. Quare otium quod tali pacto huic facere volui, non prorsus ingratum fore spero.




mea nira Pflanz die mit mir Jafu mäfent 3. l. die Potentilla
canis nira Pflanz die ganz Jafu dännd 3. l. die Lawboje.
ennis nira jura Pflanz die Längst alb ganz Jafu dännd.
trofoe für Wurzal mit Jafu dännd bewoafsu.
mofa nira Wurzal die in Jafu dännd nungutheil ist.

pent, Da now die Wurzal zu die Längst
ticulata nira Wurzal die mit Lännd Knollen bewoafsu.



R A D I X
ORGANVM NVTRIENS PLANTAM.

-  1 ANNUA intra annum emoritura. Duratio-
2 BIENNIS altero anno florens et ne.
deinde emoritura.
3 PERENNIS per plurimos annos regerminans.
4 FIBROSA tota constans filamentis. Figura.
5 RAMOSA in fibras subdivisa.
6 FVSIFORMIS simpliciuscula attenuata.
7 PRAEMORSA apice quasi truncata.
8 REPENS longe excurrens, hinc inde germi-
nans.
9 ARTICVLATA geniculis intercepta.
10 DENTATA moniliformis ex articulis conca-
tenatis.
11 GLOBOSA subrotunda (158) radiculis late-
ralibus.



- 12 **TUBEROSA** e partibus carnosis filo quasi connexis.
- 13 **FASCICULARIS** e partibus carnosis basi sefili (150) connexis.
- 14 **PALMATA** carnosâ lobata. (184)
- 15 **BULBOSA** bulbo (655) instructa.
- 16 **GRANVLATA** particulis carnosis adspersa.

TRUNCVS

ORGANVM MVLTIPPLICANS PLANTAM.

- Specie.** 17 **CAVLIS**, truncus herbæ elevans et fructificationem et folia.
- 18 **CVLMVS**, truncus graminibus proprius.
- 19 **SCAPVS**, elevans fructificationem, nec folia.
- 20 **STIPES**, truncus in folia transiens.
- Duratio-** 21 **HERBACEVS**, etiamnum annuus (non ligno-
ne. fus.)
- 22 **SUFFRVTICOSVS**, basi permanens, ramis quotannis marcescens.
- 23 **FRVTICOSVS**, perennis cum caudicibus pluribus.
- 24 **ARBOREVS**, perennis caudice simplici.
- 25 **SOLIDVS**, interne factus.
- 26 **INANIS**, interne medulla spongiosus.
- 27 **FISTVLOSVS**, interne tubulosus.
- Directio-** 28 **ERECTVS**, fere ad perpendiculum se at-
ne. tollens.
- 29 **STRICTVS** omnino perpendicularis absque flexura.
- 30 **RIGIDVS**, flexionis impatiens.
- 31 **LAXVS**, libere in arcum flexilis.

12) Tuberosa sein Wurzel die aus dem stärkigsten Faser
gleichsam mit einem Faden zusammen verbunden ist.

13)

14)

15) Bulbosa sein Wurzel die die Gestalt eines bulbi oder Zimibel hat.

16) Granulata sein Wurzel die für und minder mit stärkigsten
Theilchen untermischt ist.

17) caulis ist die Wurzel nennt Blüthe; das aber mit Blät.
knospe und Fruchtbearbeitungen versehen ist.

18) Tubus ist die Wurzel die man bei dem grobsten
entwirft und die man viel durch das Holz nimmt.

19) Caput ist die Wurzel die sich unmittelbar aus der
Wurzel in die Höhe hebt, und die mit kleinen Blüthen
besetzt ist. G. L. bei der Primula veris.

20) Fructus sein Wurzel die in Blüthe überzugehen.

21)





- 32 **OBLIQUVS**, a perpendiculari aut horizontali linea discedens.
- 33 **ADSCENDENS**, arcuatim fursum versus.
- 34 **DECLINATVS**, arcuatim descendens.
- 35 **INCVRVATVS**, introrsum nutans.
- 36 **NVTANS**, apice extrorsum reflexus.
- 37 **DIFFVSVS**, ramis patentibus.
- 38 **PROCVMBENS**, debilis terrae innitens.
- 39 **STOLONIFERVS**, turiones ad radicem edens.
- 40 **SARMENTOSVS**, filiformis: geniculis radicans.
- 41 **REPENS**, terrae incumbens radículasque agens.
- 42 **RADICANS**, aliis se affigens radículas lateralibus.
- 43 **GENICVLATVS**, internodiis interceptus.
- 44 **FLEXVOSVS**, a gemma ad gemmam horsum vorsum actus.
- 45 **SCANDENS**, alta petens, aliis corporibus sustinendus.
- 46 **VOLVBILIS**, spiritaliter adscendens per alia corpora;
- DEXTRORSVM**, a dextra ad finistram γ .
- SINISTRORSVM**, a finistra ad dextram ζ . **Figura.**
- 47 **TERES**, angulis destitutus.
- 48 **SEMITERES**, hinc planus, inde teretiusculus.
- 49 **COMPRESSVS**, duobus lateribus oppositis fere planis.
- 50 **ANCEPS**, angulis duobus oppositis acutiusculis.
- 51 **ANGVLATVS**, pluribus quam duobus angulis cavis longitudinaliter ex cavatus.





- ACVTANGVLVS, OBTVSANGVLVS, figura angulorum.
- 52 TRIGONVS, TETRAGONVS etc. angulis tribus, quatuor etc. prominentibus longitudinalibus.
- 53 TRIQVETER, lateribus tribus exacte planis.
- Vestitu. 54 NVDVS, oppositus sequentibus 56-59.
- 55 APHYLLVS, foliis destitutus.
- 56 FOLIATVS, foliis instructus.
- 57 VAGINATVS, foliorum vaginis cinctus.
- 58 SQVAMOSVS, squamis adpersus.
- 59 IMBRICATVS, tectus, ut superficies non appareat.
- Superficie. 60 SVBEROSVS, cortice exteriori molliore, sed elastico, indutus.
- 61 RIMOSVS, cortice exteriori fissuras sponte agens.
- 62 TVNICATVS, membranis vestitus.
- 63 LAEVIS, superficie aequali.
- 64 STRIATVS, lineis tenuissimis excavatis inscriptus.
- 65 SVLCATVS, lineis profundis exaratus.
- 66 GLABER, superficie lubrica.
- 67 SCABER, punctis eminentibus rigidiusculis exasperatus.
- 68 MYRICATVS, punctis subulatis adpersus.
- 69 TOMENTOSVS, villis intertextis obductus.
- 70 LANATVS, pilis intricatis curvatis, quasi telaraneorum, indutus.
- 71 VILLOSVS, pilis mollibus tectus.
- 72 PILOSVS, pilis distinctis elongatis obsitus.
- 73 HISPIDVS, setis rigidis adpersus.
- 74 ACVLEATVS, aculeis (380) armatus.





- 75 SPINOSVS, spinis (386) armatus.
 76 VRENS, stimulis (393) adsperfus.
 77 STIPVLATVS, stipulis (292) notatus.
 78 MEMBRANATVS, complanatus more folii.
 79 BVLBIFERVS, bulbos (655) gerens.
 80 ENODIS, continuus absque articulis.
 81 SIMPLICISSIMVS, ramis vix ullis. Compo-
sitione.
 82 SIMPLEX, continua serie versus apicem ex-
tensus.
 83 INTEGER, simplicissimus, ramis angustatis.
 84 ARTICVLATVS, internodiis geniculatus.
 85 PROLIFER, ex apicis centro tantum emit-
tens ramos.
 86 DICHOTOMVS, bifariam semper divisus.
 87 BRACHIATVS, ramis decussatim oppositis.
 88 SVBRAMOSVS, ramis paucissimis latera-
libus.
 89 RAMOSVS, ramis pluribus lateralibus.
 90 RAMOSISSIMVS, ramis multis absque or-
dine cumulatis.
 91 VIRGATVS, ramusculis debilibus inæqua-
libus.
 92 PANICVLATVS, ramis varie subdivisis.
 93 FASTIGATVS, ramis aequalis altitudinis.
 94 PATENS (134.)
 95 DIVARICATVS (108.)
 RAMI partes caulis.
 96 ALTERNI (115.)
 97 DISTICHI (116.)
 98 SPARSI (118.)
 99 CONFERTI (119.)
 100 OPPOSITI (126.)
 101 VERTICILLATI, plures truncum ad ge-
nicula circumdantes.
 102 ERECTI (130.)





- 103 COARCTATI, versus summitatem fere incumbentes.
 104 DIVERGENTES, a trunco ad angulum rectum discedentes.
 105 DIVARICATI, a trunco ad angulum obtusum discedentes.
 106 DEFLEXI, arcuatim deorsum inclinati.
 107 REFLEXI, perpendiculariter dependentes.
 108 RETROFLEXI, horsum versus divaricati.
 109 FULCRATI, fulcris (291) instructi.

F O L I A

ORGANA MOTVS PLANTAE.

- Determinatio-
 ne:
 loco. 110 RADICALE, radici insidens.
 111 CAULINVM, cauli insertum.
 112 RAMEVM, ramo insidens.
 113 AXILLARE, sub rami basi insertum.
 114 FLORALE, flori proximum.
 (numerus notetur.)
- situ, 115 ALTERNA, per gradus circum ramum exorta.
 116 DISTICHA, duo latera rami tantum respicientia, licet undique inserta.
 117 BIFARIA, ad latera rami opposita tantum enata.
 118 SPARSA, absque certo ordine constituta.
 119 CONFERTA, plurima totum fere occultantia ramum vel caulem.
 120 IMBRICATA, conferta et erecta, ut se invicem quoad partem tegant.
 121 FASCICVLATA, plura ex eodem puncto prodeuntia.







- 122 GEMINA, TRINA etc. duo, tria etc. ex eodem puncto prodeuntia.
- 123 CONELVENTIA, ad basin inter se cohaerentia.
- 124 APPROXIMATA, ad se invicem proxime accedentia.
- 125 REMOTA, spatio a se invicem distantia.
- 126 OPPOSITA, per paria decussatim e regione collocata.
- 127 DECUSSATA, ita oppositè disposita, ut rami, apice inspecto, quatuor ordines referant.
- 128 VERTICILLATA, plura quam duo folia caulem ambientia.
- 129 TERNA, QVATERNA etc. de numero foliorum ad singula genicula caulis ramorumve.
- 130 ERECTVM, fere ad perpendicularum constitutum. Directione.
- 131 STRICTVM, omnino perpendiculare absque flexura.
- 132 RIGIDVM, flexionis impatiens.
- 133 ADPRESSVM, disco caulis approximatum.
- 134 PATENS, ad angulum acutum caulis infidens.
- 135 HORIZONTALI, ad angulum rectum a caule discedens.
- 136 ASSVRGENS, arcuatim erectum, primum declinatum deinde apice erectum.
- 137 INFLEXVM, sursum arcuatum versus apicem.
- 138 RECLINATVM, deorsum flexum, ut arcus sit basi inferior, apice ascendente.





- 139 RECURVATVM, deorsum, ut convexitas arcus superiora spectet.
- 140 REVOLVTVM, in spiram recurvatum.
- 141 DEPENDENS, terram recta spectans.
- 142 OBLIQVVM, basi cælum, apice horizontem spectans.
- 143 VERTICALE, paginam superiorem meridiei, (non cælo) obvertens.
- 144 RESPINATVM, pagina superiore inferiore, et contra inferiore superiore facta.
- 145 SVEMERSVM, intra aquæ superficiem absconditum.
- 146 NATANS, superficiæ aquæ incumbens.
- 147 RADICANS, radices agens.
- Inser-
tione. 148 PETIOLATVM petiolo (291) ad basin inserto.
- 149 PELTATVM, petiolo disco folii inserto.
- 150 SESSILE, immediate cauli (absque petiolo) insidens.
- 151 ADNATVM pagina superiore basi rami adnexum.
- 152 COADVNATA, plura inter se connata.
- 153 DECURRENS, basi folii deorsum per caulem extensa.
- 154 AMPLEXICAVLE, basi caulem ambiente.
- 155 PERFOLIATVM, basi transversim cingente (nec antice de hiscente) caulem.
- 156 CONNATA, oppositorum paribus basi utrinque coadunatis.
- 157 VAGINANS basi formante tubum caulem vestientem.
- Figura. 158 SVBROTVDVM figuræ orbiculatæ (159) proxima.



- 159 ORBICVLATVM peripheriâ circinatâ (diameter longitudinalis æqualis transversali.)
- 160 OVATVM, cujus diameter longitudinalis superat transversalem, basi segmento circuli circumscriptâ, apice angustiore.
- 161 OVALE ex orbiculato oblongum, utraque extremitate rotundata æquali.
- 162 OBLONGVM, diametro longitudinali aliquoties superante transversalem.
- 163 PARABOLICVM, versus apicem sensim angustius rotundatum.
- 164 CVNEIFORME, sensim versus basin angustatum.
- 165 SPATHVLATVM, subrotundum (158) basi angustiore lineari (169.)
- 166 ROTVNDATVM, angulis orbum.
- 167 LANCEOLATVM, oblongum ab vtraque extremitate attenuatum.
- 168 ELLIPTICVM, lanceolatum latitudine ovati folii.

169

OBVERSA folia quorum basis angustior evadit regione apicis:

Obverse-ovata, Obverse-cordata; f.

OBOVATA, OBCORDATA.

SVBCORDATA, SVBOVATA, quæ ad hanc figuram fere accedunt.

Coadunantur sæpe figuræ ejusdem divisionis, non vero diversæ;

bene LANCEOLATO-OVATA, OVATO-LANCEOLATA etc.

male lanceolato-acuta, ovato-mucronata etc.



- 169 LINEARE, æqualis ubique latitudinis.
- 170 ACEROSVM, lineare (169) persistens.
- Angulis. 171 INTEGRVM, indivisum omnique sinu definitum.
- 172 TRIANGVLARE etc. a numero angulorum.
- 173 DELTOIDEVM, rhombeum (174) ex quatuor angulis, quorum laterales minus a basi distant quam reliquis.
- 174 RHOMBEVM, figura rhombi.
- Sinibus, 175 TRAPEZIFORME, forma trapezii.
- 176 CORDATVM, subovatum, basi sinu exsculpta absque angulis posticis.
- 177 RENIFORME, subrotundum, basi sinu exsculpta absque angulis posticis.
- 178 LVNATVM, subrotundum, basi sinu divisa angulis posticis acutis.
- 179 SAGITTATVM, triangulare, angulis posticis acutis sinu divisis.
- 180 HASTATVM, sagittatum (179) angulis posticis sinu divisis ad latera prominentibus.
- 181 RVNCINATVM, pinnatifidum (189), ita ut lobi artice convexi, postice transversi sint. e. g. LEONTODON.
- 182 PANDVRIFORME, oblongum lateribus inferne coarctatum.
- 183 FISSVM, divisum sinibus linearibus, marginibus rectis:
 BIFIDVM, TRIFIDVM, 4-5-FIDVM
 etc. a numero fissurarum.
- 184 LOBATVM, ad dimidium divisum in partes distantes.
 BILOBVM, TRILOBVM etc. a numero loborum.







- 185 **PARTITVM**, ad basin fere divisum :
BIPARTITVM, TRIPARTITVM etc.
a numero laciniarum.
- 187 **PALMATVM**, divisum ultra dimidium in
lobos subæquales.
- 188 **LYRATVM**, transversim divisum in lacinias,
quarum inferiores minores et remotiores.
- 189 **PINNATIFIDVM**, transversim divisum in
lacinias horizontales oblongas.
- 190 **SINUATVM**, a lateribus sinubus dila-
tatis.
- 191 **LACINIATVM**, varie et indeterminate in
partes sectum.
- 192 **SQVARROSVM**, divisum in lacinias elevatas
uec plano - parallelas.
- 193 **INTEGERRIMVM**, margine continuo nec Margine.
minimum secto.
- 194 **CRENATVM**, margine incifuris sine respec-
ctu extremitatis secto.
- 195 **SERRATVM**, margine inciso : omnibus in-
cifuris respicientibus extremitatem.
- 196 **CILIATVM**, margine fetis parallelis longi-
tudinaliter digestis obvallato.
- 197 **DENTATVM**, margine acuminibus patentibus
remotis.
- 198 **SPINOSVM**, margine acuminibus subulatis
rigidis pungentibus.
- 199 **CARTILAGINEVM**, margine subosseo.
- 200 **REPANDVM**, margine flexuoso, attamen
plano.
- 201 **LACERVVM**, margine varie divisum : segmen-
tis difformibus.
- 202 **EROSVM**, sinuatum, sinubusque minimis
obtusis laciniisque inæqualibus instructum.





- 204 DAEDALEVM, una flexuosum lacerumque.
- Apice. 205 OBTVSVM, intra segmentium circuli terminatum.
- 206 EMARGINATVM, terminatum crena.
- 207 RETVSVM, terminatum sinu obtuso.
- 208 PRAEMORSVM, terminatum obtuse incisuris inæqualibus.
- 209 TRVNCATVM, terminatum linea transversa.
- 210 ACVTVM, terminatum angulo acuto.
- 211 ACVMINATVM, terminatum apice subulato (270.)
- 212 CVSPIDATVM, terminatum apice setaceo.
- 213 MUCRONATVM, terminatum mucrone exstante.
- 214 CIRROSVM, cirro (293) terminatum.
- Superficie. PAGINA SUPERIOR vtplurimum cælum, INFERIOR terram spectat.
- 215 NVDVM, fetis et pilis destitutum.
- 216 GLABRVM, superficie lubrica.
- 217 NITIDVM, glabritie lucente.
- 218 LVCIDVM, quasi illuminatum.
- 219 COLORATVM, alio colore quam viridi.
- 220 NERVOSVM, vasis simplicissimis a basi ad apicem extensis.
- 221 TRINERVE, nervosum tribus nervis IN BASI folii concurrentibus.
- 222 TRIPLINERVE, nervosum tribus nervis SUPRA BASIN concurrentibus.
- 223 TRINERVATVM, nervosum tribus nervis PONE BASIN folii concurrentibus.
- 224 ENERVE, nervoso (220-223) oppositum.
- 225 LINEATVM, nervis depressis excavatum.

que.
ter-

nci-
ans-

ala-
eo.
ex-

um,

ad

in

vis

vis

ofi-

26







- 227 SVLCATVM, lineis profundis excavatum.
228 VENOSVM, vasis multifariam divisus.
229 RVGOSVM, rugis refertum.
230 BVLLATVM, ex rugoso (229) fit rugis contractis ab altera parte concauis.
231 LACVNOSVM disco depresso inter venas interjectas.
232 AVENE, venoso (228) oppositum,
233 PVNCTATVM, adpersum punctis excavatis.
234 PAPILLOSVM, tectum punctis carnofis.
235 PAPVLOSVM, tectum punctis vesicularibus.
236 VISCIDVM, oblitum tenaci humore.
237 VILLOSVM, tectum pilis mollibus.
238 TOMENTOSVM, villis intertextis nec discernendis obductum.
239 SERICEVM, tectum pilis appressis mollissimis.
240 LANATVM indutum quasi tela aranæ (pilis sponte curvatis.)
241 BARBATVM, pilis parallelis obsitum.
242 PILOSVM, pilis distinctis elongatis tectum.
243 SCABRVN, punctis eminentibus rigidiusculis exasperatum.
244 HISPIDVM, setis rigidis adpersum.
245 ACVLEATVM, aculeis (380) armatum.
246 STRIGOSVM, aculeis lanceolatis (167) rigidis (30).
247 PLANVM, superficie æquali.
248 CANALICVLATVM, supra sulco profun- Expan-
do longitudinaliter excavatum. sione.
249 CONCAVVM, margine disco arctiore, ut deprimatur discus.
250 CONVEXVM, margine disco arctiore, ut elevetur discus.





- 251 CVCVLLATVM, lateribus ad basin commiventibus, apice vero dilatatis.
- 252 PPLICATVM, disco plicis acutis alternatim flexo.
- 253 VNDATVM, disco plicis obtusis alternatim flexo.
- 254 CRISPVM, margine luxuriante, ut discus evadat longior sua rachi.
- Substan- 255 MEMBRANACEVM, substantia propria
tia. folii.
- 256 SCARIOSVM, substantia sicca arida tactu sonora.
- 257 GIBBVM, utraque superficie folii convexa, mediante copiosiori pulpa.
- 258 TERES, fere cylindricum.
- 259 DEPRESSVM, pulposum (264) disco magis quam lateribus complanato.
- 260 COMPRESSVM, pulposum lateribus magis quam disco complanatis.
- 261 CARINATVM, parte prona disci longitudinaliter prominente.
- 262 COMPACTVM, substantia solida constans.
- 263 TVBVLOSVM, interne concavum vel inane.
- 264 PVLPOSVM, materia tenaci factum.
- 265 CARNOSVM, interne pulpa solidiuscula refertum.
- 266 TRIQVETRVVM, tribus lateribus longitudinalibus in folio subulato. (270)
- 267 ANCEPS, duobus angulis prominentibus longitudinalibus, disco convexiore.
- 268 LINGVLATVM, lineare (169) carnosum (265) subtu convexum. (250)
- 269 ENSIFORME, anceps (267) a basi ad apicem sensum attenuatum.

li-
m
m
us
ia
tu
a,
is
is
u-
.e.
e-
li-
us
m
is-
o



- 270 **SUBVLATVM**, ad basin lineare, versus apicem attenuatum.
- 271 **ACINACIFORME**, compressum (260) carnosum (265), altero margine convexo angusto, altero rectiore crassiore.
- 272 **DOLABRIFORME**, compressum subrotundum, extrorsum gibbum, (257) acie acuta inferne teretiufcula.
- 273 **DECIDVVM**, peracta unica æstate casu-
rum. Duratio-
ne.
- 274 **CADVCVM**, brevi decidens, nec per integram ætatem permanens.
- 275 **PERSISTENS**, peracta æstate non casurum.
- 276 **PERENNE**, per aliquot annos virens.
- 277 **SEMPERVIRENS**, per omnia tempora anni virens.
- COMPOSITVM** petiolo (291) plura quam
unum proferente folia. Compo-
sitione:
- 278 **ARTICVLATVM**, folio ex apice folii ex-
crescente. Compo-
sita.
- 279 **CONIVGATVM**, pinnatum (283) tantum binis foliolis lateralibus.
- 280 **DIGITATVM**, petiolo simplici apice adnæctente foliola.
- 281 **BINATVM**, **TERNATVM**, **QVINATVM** &c. foliolis duobus, tribus, quinque &c. terminatum.
- 282 **PEDATVM**, petiolo bifido latere tantum interiore adnæctente foliola plura.
- 283 **PINNATVM**, petiolo simplici lateribus adnæctente foliola plura.
- 284 **BIIVGVVM**, (sic **TRIIVGA**, **QVADRIIVGA**, **QVINQVEIVGA**, **SEIVGA** &c.) pinnatum, sed foliolis tantum quatuor (sex, octo, decem, duodecim &c.)



- CVM IMPARI pinnatum, foliolo unico
(impari) terminatum.
- ABRVPTTE pinnatum, nec cirro, nec
foliolo terminatum.
- CIRROSVM, cirro terminatum. (293)
- Foliolis OPPOSITIS (126) ALTER-
NIS (115)
- RVPTIS, foliolis alternis mi-
noribus.
- DECVRSIVIS, foliolis per pe-
tiolum decurrentibus. (153)
- decom- 285 BIGEMINVM, petiolo dichotomo (86) apice
posita. adnectente foliola plura.
- 286 BITERMATVM, duplicato-ternatum (281)
- 287 BIPINNATVM, duplicato-pinnatum (283)
- suprade- 288 TERGEMINVM, triplicato-geminatum.
compo- Petiolus bifidus utroque apice foliola duo
sita. ferens, et insuper foliola duo ad divaricatio-
nem petioli communis.
- 289 TRITERMATVM triplicato-ternatum.
- 290 TRIPINNATVM triplicato-pinnatum.

F V L C R A

ADMINICVLA PLANTAE PRO COM- MODIORE SVSTENTATIONE.

- 291 PETIOLVS fulcrum sustinens folium.
- 292 STIPVLA squama basi petiolorum ena-
scentium adstans.
- 293 CIRRVVS vinculum filiforme spirale, quo
planta alii corpori alligatur.
- 294 PVBES hirsuties omnis in planta.
- 295 ARMA mucrones arcentes animalia, ne læ-
dant plantam.

unico

nec

93)

FER-

mi-

pe-

153)

pice

81)

83)

tum.

duo

atio-

M-

na-

quo

la-

96





- 296 BRACTEA folium florale (112) facie a reliquis foliis recedens.
 297 PEDUNCVLVS fulcrum sustinens fructificationem.

PETIOLVS.

- 299 LINEARIS (169) Figura.
 300 ALATVS, lateribus dilatatus.
 301 CLAVATVS, versus apicem incrassatus.
 302 MEMBRANACEVS, complanatus.
 303 TERES (258.)
 304 SEMITERES (48)
 305 TRIQVETER (53)
 306 BREVISSIMVS, qua magnam partem non Magni-
 attingens longitudinem folii. tudine.
 307 BREVIS, nondum longitudinem folii attin-
 gens.
 308 MEDIOCRIS, longitudine folii.
 309 LONGVS, superans longitudinem folii.
 310 LONGISSIMVS, aliquoties superans longi- Infer-
tione.
 tudinem folii.
 311 INSERTVS, perpendiculariter ramo infi-
 dens.
 312 ADNATVS (151)
 313 DECVRRENS (153)
 314 AMPLEXICAVLIS (154)
 315 APPENDICVLATVS, ramentis foliaceis
 ad basin.
 316 ERECTVS (130) Dire-
ctione.
 317 PATENS. (134).
 318 ASSVRGENS (136)
 319 RECVRVATVS (139)
 320 GLABER (216) Super-
ficie.
 321 ACVLEATVS (245)
 322 NVDVS (215)



- 323 ARTICVLATVS, (84)
 324 SPINESCENS, indurefcens et pungens.

STIPVLAE.

- 325 GEMINAE, duæ et duæ per paria.
 326 SOLITARIAE, simplices sparſæ.
 327 LATERALES, lateribus inferæ.
 328 EXTRAFOLIACEAE, infra folium collo-
 cata.
 329 INTRAFOLIACEAE, supra folium collo-
 cata.
 330 OPPOSITIFOLIAE, in latere folii oppo-
 fito collocata.
 331 CADVCAE. (274)
 332 DECIDVAE. (273)
 333 PERSISTENTES, post defoliationem re-
 stantes.
 334 SPINESCENTES (324)
 335 SESSILES (150)
 336 ADNETAE (151)
 337 DECVRRENTES (153.)
 338 VAGINANTES (157)
 339 SVBVLATAE (273)
 340 LANCEOLATAE (167)
 341 SAGITTATAE (179)
 342 LVNATAE (187)
 343 ERECTAE (130)
 344 PATENTES (134)
 345 INTEGERRIMAE (193)
 346 SERRATAE (195)
 347 CILIATAE (196)
 348 DENTATAE (197)
 349 FISSAE (183)

CIR-

0-

0-

0-

e-

R-







CIRRVS.

- 350 AXILLARIS (113)
351 FOLIARIS, folio infidens.
352 PETIOLARIS, petiolo (291) infidens.
353 PEDUNCULARIS, pedunculo (297) infidens.
354 SIMPLEX, indivisus.
355 TRIFIDVS, in tres partes divisus.
356 MULTIFIDVS, multoties divisus.
357 CONVOLVTVS, in annulos contortus.
358 REVOLVTVS, spira dimidio itinere retorta.

PVBS.

- 359 PILI, ductus excretorii plantæ seracei.
360 LANA, pili curvi, densi.
361 BARBA, pili paralleli.
362 TOMENTVM, villi intertexti vix conspiciui.
363 STRIGAE, pili rigidiusculi planiusculi.
364 SETIAE, pili rigidiusculi teretiusculi:
365 SIMPLICES, continuo extensâ longitudinaliter.
366 HAMOSAE, animalibus facile adhaerentes.
367 RAMOSAE s. FURCATAE, subdivisâ quasi in ramulos.
368 PLUMOSAE, villosâ compositâ.
369 STELLATAE, decussatim dispositâ.
370 HAMI, mucrones acuminati curvati.
371 GLOCHIDES, mucrones apice retrorsum multidentati.
372 GLANDVLA, papilla humorem excernens.
SESSILIS, STIPITATA, PORVS.
373 VTRICVLVS, vasculum liquore secreto repletum.
374 FOLIACEI foliis inferti.



- 375 PETIOLARES (352)
 376 PEDUNCULARES (353)
 377 STIPULARES, stipulis (292) inserti.
 378 VISCOSITAS: qualitas humoris tenacis.
 379 GLUTINOSITAS: qualitas humoris lubrici.

ARMA.

- 380 ACULEI, mucrones pungentes plantæ cortici tantum adfixi.
 381 RECTI, flexuris destituti.
 382 INCURVI, introrsum flexi.
 383 RECURVI, extrorsum reflexi.
 384 FURCÆ, aculeis divisæ in plures.
 385 BIFIDÆ et TRIFIDÆ, a numero divisionis.
 386 SPINA, mucro e ligno plantæ protrusus.
 387 TERMINALIS, ad apicem plantæ posita.
 388 AXILLARIS (113).
 389 CALYCINA, calyci (493) insidens.
 390 FOLIARIS (351)
 391 SIMPLEX (365)
 392 DIVISA, apice partita.
 393 STIMULI, mucrones puncturas inflammatorias efficientes, unde pruriginosæ evadunt partes.

BRACTEAE folia sequentis anni.

- 394 COLORATAE (219)
 395 CADUCAE (274)
 396 DECIDUAE (273)
 397 PERSISTENTES (275)
 398 COMA, Bracteæ caulem terminantes magnitudine insignes.

PEDVN-

399

400

401

402

402

403

404

405

406

407

408

409

410

411

412

413

414

415

416

417

418

419

420

421

422

423

424

425

426





PEDVNCVLVS.

- 399 PARTIALIS, aliquot flores pedunculi communis proferens.
- 400 COMMVNIS, communis pluribus floribus.
- 401 PEDICELLVS, proprius floribus in pedunculo communi (400)
- 402 SCAPVS, pedunculus radicans caulis faciem induens.
- 402 RADICALIS (110) Loco.
- 403 CAVLINVS (III)
- 404 RAMEVS (II2)
- 405 PETIOLARIS (352)
- 406 CIRRIFERVS (293)
- 407 TERMINALIS (387)
- 408 AXILLARIS (II3)
- 409 OPPOSITIFOLIVS (330)
- 410 LATRIFLORVS (327)
- 411 INTRAFOLIACEVS (329)
- 412 EXTRAFOLIACEVS (328)
- 413 ALTERNI (II5) Situ.
- 414 SPARSI (II8)
- 415 OPPOSITI (126)
- 416 VERTICILLATI (128)
- 417 SOLITARIVS (326) Numero.
- 418 GEMINATVS (II2)
- 419 VMBELLVLA SESSILIS, plures pedunculi ex eodem centro, ambitu æquali, prodeuntes.
- 420 APPRESSVS (133)
- 421 ERECTVS (130) Dire-
ctione.
- 422 PATENS (134)
- 423 CERNVVS, apicē terram spectans.
- 424 RESPINATVS (144)
- 425 DECLINATVS (34)
- 426 NVTANS (36)



- 427 FLACCIDVS, debilis, ut a proprio floris
pondere dependeat.
- 428 ADSCENDENS. (33)
- 429 PENDVLVS, laxis ut cum folio deorsum
tendat.
- 430 STRICTVS (29)
- 431 FLEXVOSVS, a flore ad florem flexus.
- 432 RETROFRACTVS, vi quasi ad dependen-
dum redactus.
- Must. 433 VNIFLORVS, BIFLORVS, TRIFLO-
flor. RVS &c. MULTIFLORVS, pro numero
florum quos profert pedunculus.
- Structu- 434 TERES (41)
ra. 435 TRIQVETER (53)
- 436 TETRAGONVS (52)
- 437 FILIFORMIS, æquabili ubique crassitie.
- 438 ATTENVATVS, versus apicem crassitiem
perdens sensim.
- 439 CLAVATVS (301)
- 440 INCRASSATVS, apice sensim maiorem mo-
lem acquirens.
- 441 NVDVS (215)
- 442 SQVAMOSVS (58)
- 443 FOLIATVS (56)
- 444 BRACTEATVS, Bracteis (296) instructus.
- 445 GENICVLATVS (43)
- 446 ARTICVLATVS (82)

INFLORESCENTIA

EST MODVS, QVO FLORES PEDVNCVLO
PLANTAE ADNECTVNTVR.

- 446 VERTICILLVS, floribus pluribus cau-
lem annularim ambientibus.
- 447 SESSILIS, absque pedicellis manifestis.
- 448 PEDVNCVLATVS, pedunculis flores
elevantibus.

O
i-
is.
es
49



- 449 **NVDVS**, fequentibus (450. 451.) oppositus.
- 450 **INVOLVCRA TVS**, involucro (520) instructus.
- 451 **BRAC TEA TVS**, (444)
- 452 **CONFERTVS**, pedunculis approximatis.
- 453 **DISTANS**, pedunculis remotis.
- 454 **CAPITVLVM**, floribus pluribus in globum congestis.
- 455 **SVBROT VNDVM**, fere globosum (456)
- 456 **GLOBOSVM**, ab omni parte rotundatum.
- 457 **DIMIDIATVM**, ab altera parte rotundum, ab altera planum.
- 458 **FOLIOSVM**, foliis intermixtis floribus.
- 459 **NVDVM**, foliis et setis destitutum.
- 460 **FASCICVLVS**, colligens flores erectos, parallelos, fastigiato-approximatos.
- 461 **SPICA**, flores sessiles alterni in pedunculo communi simplici.
- 462 **SIMPLEX**, continua indivisa.
- 463 **COMPOSITA**, pluribus spicillis pedunculo insidentibus.
- 464 **GLOMERATA**, spicillis varie congesta.
- 465 **OVATA**, (160)
- 466 **VENTRICOSA**, alateribus gibba. (257)
- 467 **CYLINDRICA**, teretiuscula. **SECVNDA** vero, dimidiata.
- 468 **INTERRVPTA**, spicis minoribus alternis distantibus.
- 469 **IMBRICATA**, (120)
- 470 **ARTICVLATA**, (83)
- 471 **RAMOSA**, varie divisa.
- 472 **LINEARIS**, (169)
- 473 **CILIATA**, (196)
- 474 **FOLIACEA**, foliis interstineta.
- 475 **COMOSA**, terminata foliolis.



- 476 CORYMBVS fit ex spica (461), dum
singuli flores petiolis propriis instruuntur,
fitu elevato proportionali.
- 477 THYRSVS, Panicula (489) coarctata in
formam ovatam.
- 478 RACEMVS, pedunculo ramis laterali-
bus instructo.
- 479 SIMPLEX, indivisus.
- 480 COMPOSITVS, divisus in plures.
- 481 VNILATERALIS, flores omnes ad al-
terum latus inferti.
- 482 SECVNDVS, flores omnes ad alterum
latus flexi.
- 483 PEDATVS, (282)
- 484 CONIVGATVS (279)
- 485 ERECTVS, (130)
- 486 LAXVS, (31)
- 487 NVDVS, (459)
- 488 FOLIATVS, (56)
- 489 PANICVLA, flores sparsi in pedunculis
diverse divis. (Trunci structura.)

FRUCTIFICATIO,

VEGETABILIVM PARS TEMPORARIA, GENERATIONI DICATA.

- 490 SIMPLEX, paucis floribus constans.
- 491 COMPOSITA, pluribus flosculis confluen-
tibus.
- 493 CALYX, Cortex plante in fructificatione
praesens.
- 494 PERIANTHIVM, calyx fructificatio-
ni contiguus.
- 495 FRUCTIFICATIONIS, stamina ger-
menque includens.



- 496 FLORIS, stamina absque germine continens.
- 497 FRUCTVS, germen absque staminibus continens.
- 498 PROPRIVM, quemlibet florem respiciens.
- 499 MONOPHYLLVM, unico folio absolutum.
- 500 POLYPHYLLVM, pluribus foliis constans.
- 501 2 - 5 fidum. (183.)
- 502 2 - 5 partitum. (185.)
- 503 INTEGRVM, (171)
- 504 TVBVLOSVM, (263)
- 505 PATENS, (134)
- 506 REFLEXVM, partibus retrorsum flexis.
- 507 INFLATVM, instar vesciæ cavum.
- 508 ABBREVIATVM, longitudinem tubi corollæ non attingens.
- 509 OBTVSVM, (205)
- 510 ACVTVM, (210)
- 511 SPINOSVM, (73)
- 512 ACVLEATVM, (245)
- 513 SVPERVM, cui germen sub receptaculo.
- 514 INFERVM, cui germen supra receptaculum.
- 515 COMMVNE, plures flores congregatos continens.
- 516 IMBRICATVM, squamis variis super impositis.
- 517 SQVARROSVM, squamis undique divaricatis.
- 518 SCARIOSVM, squamis margine membranaceis aridis fonoris.
- 518 TVRBINATVM, obverse conicum.
- 519 CALYCVLATVM, quasi alio minore calyce ad basin cinctum.



- 520 INVOLVCRVM, calyx a flore remotus.
 521 VNIVERSALE, umbellæ universali
 subjectum.
 522 PARTIALE, umbellæ partiali subjectum.
 523 PROPRIVM, cuilibet flori subjectum.
 524 GLVMA, calyx GRAMINIS, valvis am-
 plexantibus.
 525 VNIFLORA, unicum florem amplectens.
 526 MVLTIFLORA, plures florens inclu-
 dens.
 527 VNIVALVIS, unica constans squama.
 528 BIVALVIS, duabus constans squamis.
 529 MVLTIVALVIS, pluribus quam dua-
 bus squamis constans.
 530 COLORATA, (219)
 531 GLABRA, (216)
 532 HISPIDA, (244)
 533 MVTICA, mucrone destituta.
 534 ARISTA, mucro subulatus glumæ in-
 fidens.
 535 TERMINALIS, apici glumæ adfixa.
 536 DORSALIS, lateri exteriori glumæ ad-
 fixa.
 537 RECTA, perpendiculariter exiens.
 538 TORTILIS, flexa funis instar.
 539 GENICVLATA, (43)
 540 RECVRVATA, (139)
 541 AMENTVM, ex RECEPTACVLO
 (635) communi paleaceo gemmaceo.
 542 SPATHA, calyx longitudinaliter ruptus.
 543 VNIVALVIS, uno latere dehiscens.
 544 DIMIDIATA, latere tantum interiore
 fructificationem obvestiens.
 545 CALYPTRA, calyx MVSCI cucullatus,
 antheræ super impositus.
 546 RECTA, undique æqualis.





- 547 **OBLIQA**, ad aliquod latus flexa.
- 548 **VOLVA**, calyx **FVNGI** membranaceus.
- 549 **APPROXIMATA**, ad capitulum accedens.
- 550 **REMOTA**, a capitulo spatio recedens.
- 551 **COROLLA**, Liber plantæ in flore præsens.
- 552 **PETALVM**, pars corollæ in plures divisa.
- 553 **TVBVS**, corollæ monopetalæ pars inferior.
- 554 **VNGVIS**, corollæ polypetalæ pars inferior, receptaculo affixa.
- 555 **LIMBVS**, corollæ monopetalæ pars superior dilatata.
- 556 **LAMINA**, corollæ polypetalæ pars superior patula.
- Monopetala vel polypetala corolla, a numero petalorum.
- 557 **REGVLARIS**, æqualis figura, magnitudine et proportione partium.
- 558 **IRREGVLARIS**, limbi partibus, figura, magnitudine et proportione diversis.
- 559 **INÆQVALIS**, partibus non magnitudine sed proportione respondentibus.
- 560 **GLOBOSA**, globum referens.
- 561 **CAMPANVLATA**, ventricosa (466) tubo destituta.
- 562 **INFVNDIEVLIFORMIS**, conica tubo imposita.
- 563 **ROTATA**, plana nulli tubo imposita.
- 564 **HYPOCRATERIFORMIS**, plana tubo imposita.
- 565 **RINGENS**, irregularis in duo labia hians.
GALEA ringentis Labium superius.
LABIVM, pro ringentis Labio inferiori saepe sumitur.



- 566 FAVX hiatus inter lacinias corollæ, ubi
tubus terminatur.
- 567 PERSONATA, ringens (565) sed in-
ter labia palato clausa.
- 568 CRUCIATA, petalis quatuor æquali-
bus, patens.
- 569 CONCAVA (249)
- 570 PATENS, (134)
- 571 PAPILIONACEA, irregularis : petalo
inferiore cymbiformi (CARINA), supe-
riori adscendente (VEXILLVM), lateri-
bus solitariis (alæ).
- 572 COMPOSITA, pluribus constans flo-
sculis intra commune perianthium, su-
pra receptaculum commune.
- 573 LIGVLATA, corollulis flosculorum
omnibus planis, versus exterius la-
tus expansis.
- 574 TVBVLOSA, corollulis flosculorum
omnibus tubulosis subæqualibus.
- 575 RADIATA, corollulis disci tubulo-
sis, ambitus vero ligulatis difformibus.
COLOR notetur.
- 576 NECTARIVM, pars mellifera, flori pro-
pria.
- 577 PROPRIVM, a petalis et ceteris partibus
distinctum.
- 578 PETALINVM, petalis insertum.
- 579 STAMEN, viscus pro pollinis præparatio-
ne. (organum genitale masculinum.)
- 580 FILAMENTVM, pars elevans adne-
ctensque Antheram.
- 581 AEQUALIA, eandem servantia longitu-
dinem.
- 582 INAEQUALIA, aliquot majoribus vel
minoribus.

bi

-

-

o

-

-

-

n

-

n

-

.

-

s

-

-

-

-

el

3

3





- 583 **CONNATA**, in unum corpus coalita.
NUMERVS, FIGVRA, INSERTIO
notetur.
- 584 **ANTHERA**, pars floris gravis polline,
quod matura dimittit.
- 585 **DISTINCTAE**, nec inter se coherentes.
- 586 **CONNATAE**, in unum corpus concretae.
- 587 **POLLEN**, pulvis floris, humore rumpendus,
atomosque elasticos ejaculans. (Genitura
plantarum.)
- 588 **PISTILLVM**, viscus fructui adhærens
pro pollinis receptione. (Organum genitale
femineum.)
- 589 **GERMEN**, rudimentum fructus immaturi
in flore.
- 590 **SVPERVM**, corollæ inclusum.
- 591 **INFERVM**, infra corollam positum.
- 592 **STYLVS**, pars pistilli, elevans stigma a ger-
mine.
NUMERVS, PROPORATIO, DIVISIO,
FIGVRA notetur.
- 593 **STIGMA**, fummitas pistilli madida humore.
NUMERVS, FIGVRA notetur.
- 594 **PERICARPIVM**, viscus plantæ gravi-
dum feminibus, quæ matura demittit.
- 595 **CAPSVLA**, pericarpium cavum, deter-
minate dehiscens.
- 596 **VALVVLÀ**, paries quo tegitur fructus
externe.
- 597 **LOCVLAMENTVM**, concameratio cava
pro feminum loco.
- 598 **DISSEPIMENTVM**, paries quo fructus
interne distinguitur in concamerationes
plures.



- 599 BICAPSVLARIS, &c. a numero capsularum.
- 600 BILOCVLARIS, &c. a numero loculamentorum.
- 601 TRICOCCA capsula tribus nodis protuberans, intusque in tria loculamenta divisa.
- 602 DIDYMA, capsula duobus nodis extus gibba.
- 603 SILIQVA, pericarpium bivalve, adfigens semina secundum utramque futuram.
- 604 COMPRESSA, lateribus oppositis proxime ad se invicem accedentibus.
- 605 TORVLOSA, prominentiis hinc inde gibba.
- 606 ARTICVLATA, geniculis coarctatis intercepta.
- 607 PARALLELVM DISSEPIMENTVM, latitudine et diametro transversali ad valvulas accedens.
- 608 TRANSVERSVM DISSEPIMENTVM, angustius, ubi valvula coarctata evadunt concava.
- 609 LEGVMEN, pericarpium bivalve, adfigens semina secundum futuram alteram tantum. (1 - f. 2 - loculare.)
- 610 ISTHMIS INTERCEPTVM, in varia loculamenta interne transversim distinctum.
- 611 FOLLICVLVS, pericarpium univalve, altero latere longitudinaliter dehiscens, nec futurae semina adfigens.
- 612 DRVPA, pericarpium factum evalve, continens nucem (633)
- 613 SVCCVLENTA, humorem continens.
- 614 SICCA, praecedenti opposita.





- 615 POMVM, pericarpium factum e valve continens capsulam. (595)
- 616 BACCA, pericarpium factum e valve, femina nuda continens. (1 - sperma &c.)
- 617 NIDVLANTIA femina per pulpam sparsa.
- 618 STROBILVS, pericarpium ex amento factum, squamis induratis.
- 619 SEMEN, rudimentum novæ plantæ.
Notentur NUMERVS, FIGVRA, LOCVLV,
SVPERFICIES, CONSISTENTIA.
- 620 HILVM, cicatrix externa seminis ab eisdem adfixione in fructu.
- 621 CORCVLVM, primordium novæ plantæ intra semen.
- 622 PLVMVLA, pars corculi squamosa ascendens.
- 623 ROSTELLVM, pars corculi simplex descendens.
- 624 COTYLEDON, corpus laterale seminis, bibulum, caducum.
- 625 CORONA, calyculus supra adhærens, quo volitat.
- 626 PAPPVS, corona pennacea pilosave volitans.
- 627 STIPITATVS, filo elevante et adnectente pappum et semen.
- 628 CAPILLARIS, pilis indivisis;
- 629 PLVMOSVS, pilis pennatis constans.
- 630 CAVDA, filum semen terminans.
- 631 HAMVS, quo adhæret animalibus.
- 632 ALA, membrana, adfixa semini.
- 633 NVX, semen tectum epidermide ossæ, (1 - s. 2 -ocularis &c.)





- 634 **ARILLVS**, tunica propria exterior feminis sponte secedens. (cartilagineus s. succulentus.)
- 635 **RECEPTACVLVM**, basis qua partes fructificationis connectuntur.
- 636 **COMMVNE**, plures flores eorumque fructus continens.
- 637 **PVNCTATVM**, punctis excavatis adpersum.
- 638 **PILOSVM**, (242)
- 639 **PALEACEVM**, lamellis innatis distinguens flosculos.
- 640 **PLANVM** (247)
- 641 **CONVEXVM**, (250)
- 642 **CONICVM**, teres versus apicem attenuatum.
- 643 **SVBVLATVM**, (270)
- 644 **COMPOSITVS** flos, receptaculo dilatato integro, flosculis sessilibus.
- 645 **AGGREGATVS** flos, receptaculo dilatato, flosculis subpedunculatis.
- 646 **VMBELLÀ**, receptaculum ex eodem centro elongatum in pedunculos filiformes proportionatos.
- 647 **SIMPLEX**, pedunculis omnibus ex uno eodemque receptaculo ortis.
- 648 **COMPOSITA**, omnibus pedunculis apice umbellulas gerentibus.
- 649 **VNIVERSALIS**, ex pluribus simplicibus composita.
- 650 **PARTIALIS**, umbellula, pars univertialis.
- 651 **PROLIFERA**, umbella plusquam decomposita.





- 652 **CYMA**, receptaculum ex centro eodem
universali, partialibus vero vagis, elonga-
tum in pedunculos fastigiatos.
- 653 **RACHIS**, receptaculum filiforme, floscu-
los longitudinaliter adnectens in spicam.
- 654 **SPADIX**, receptaculum **PALMAE**, ena-
tum intra spatham, in ramulos fructifican-
tes divisum.

* * *

- 655 **BVLBVS**, hybernaculum plantæ e rudi-
mento foliorum præteritorum.
- 656 **SOLIDVS**, carnosus intus indivisus.
- 657 **TVNICATVS**, bulbus tunica extra tu-
nicas.
- 658 **SQVAMATVS**, squamis imbricatus.
- 659 **CAVLINVS**, cauli insidens.
- 660 **GEMMA**, hybernaculum plantæ ex rudi-
mentis foliorum futurorum.
- 661 **PETIOLARIS**, e foliorum rudimentis.
- 662 **STIPVLARIS**, e stipulis confecta.
- 663 **CORTICALIS**, e corticis ramentis con-
fecta.
- 664 **FOLIARIS**, folia continens non flores.
- 665 **FLORALIS**, flores non folia continens.
- 666 **COMMVNIS**, et folia et flores continens.
- 667 **VERNATIO**, foliorum dispositio intra
gemmam (660)
- 668 **CONDVPLICATA** folia lateribus paral-
lele approximatis.
- 669 **CONVOLVTA**, cuculli in modum spi-
ralia.





- 670 INVOLVTA, lateribus versus paginam
superiorem utrinque spiraliter contortis.
- 671 REVOLVTA, lateribus versus pag. inferio-
rem utrinque spiraliter contortis.
- 672 OBVOLVTA, pagina superiore lateribus
approximatis, ita ut alterum latus distin-
guat alterum folium.
- 673 EQVITANTIA, marginibus conniventia
situ opposito, ut alterum includat alterum.
- 674 IMBRICATA, parallele, superficie recta,
sibi invicem incumbentia.
- 675 PLICATA, in plicas varias coarctata.
- 676 RECLINATA, versus petiolum deorsum
reflexa.
- 677 SPIRALIA, in plicam transversalem coar-
ctata, ut apex centrum obtineat.
- 678 AESTIVATIO, Corollæ complicatio
ante explicationem floris.
- 679 CONVOLVTA, (669)
- 680 IMBRICATA, (674)
- 681 CONDPLICATA, (668)
- 682 VALVATA.
- 683 INAEQVIVALVIS.
- 684 SOMNVS, nocturna foliorum mutatio.
- 685 CONNIVENS, quando duo folia opposita
pagina superiore tam arcte ad se mutuo
applicantur, quasi unicum esset folium.
- 686 INCLVDENS, cum folia alterna noctu se
cauli approximant.
- 687 CIRCVMSEPIENS, cum folia (alias ho-
rizontaliter posita) noctu eriguntur in for-
mam infundibuli.
- 688 MVNIENS, dum folia (antea horizontali-
ter patentibus petiolis) circumcirca depen-
dent et quasi fornicem formant.



- 689 **CONDVPLICANS**, quando foliola sibi invicem, vt libri folia, approximantur, superiorem paginam regentia.
- 690 **INVOLVENS**, quando foliola erecta apice connivent et cavitatem inter se formant.
- 691 **DIVERGENS**, si foliola basi approximantur, apicibus vero patent.
- 692 **DEPENDENS**, foliolis demissis.
- 693 **INVERTENS**, foliolis demissis et simul inverfis.
- 694 **IMBRICANS**, foliolis imbricatim (118) complicatis.

MENSURA.

- 695 **LINEARIS**, longitudine lunulæ, ab unguis radice versus unguem (non in pollice.)
- 696 **VNGVICVLARIS**, longitudine unguis.
- 697 **POLLICARIS**, longitudine extimi articuli pollicis.
- 698 **PALMARIS**, longitudine manus transversæ.
- 699 **SPITHAMAEVS**, spatium inter apicem pollicis et indicis extensum.
- 700 **DODRANTALIS**, spatium inter apicem pollicis et minimi digiti extensum.
- 701 **PEDALIS**, a flexura cubiti ad basin pollicis.
- 702 **ORGYIALIS**, longitudine hominis.

TANTVM.



— — — — —

680 CONDITIO ANS DE ANS SOLIDIS LINA
 681 CONDITIO ANS DE ANS SOLIDIS LINA
 682 CONDITIO ANS DE ANS SOLIDIS LINA
 683 CONDITIO ANS DE ANS SOLIDIS LINA
 684 CONDITIO ANS DE ANS SOLIDIS LINA
 685 CONDITIO ANS DE ANS SOLIDIS LINA
 686 CONDITIO ANS DE ANS SOLIDIS LINA
 687 CONDITIO ANS DE ANS SOLIDIS LINA
 688 CONDITIO ANS DE ANS SOLIDIS LINA
 689 CONDITIO ANS DE ANS SOLIDIS LINA
 690 CONDITIO ANS DE ANS SOLIDIS LINA

M E T A

691 CONDITIO ANS DE ANS SOLIDIS LINA
 692 CONDITIO ANS DE ANS SOLIDIS LINA
 693 CONDITIO ANS DE ANS SOLIDIS LINA
 694 CONDITIO ANS DE ANS SOLIDIS LINA
 695 CONDITIO ANS DE ANS SOLIDIS LINA
 696 CONDITIO ANS DE ANS SOLIDIS LINA
 697 CONDITIO ANS DE ANS SOLIDIS LINA
 698 CONDITIO ANS DE ANS SOLIDIS LINA
 699 CONDITIO ANS DE ANS SOLIDIS LINA
 700 CONDITIO ANS DE ANS SOLIDIS LINA

M E T A





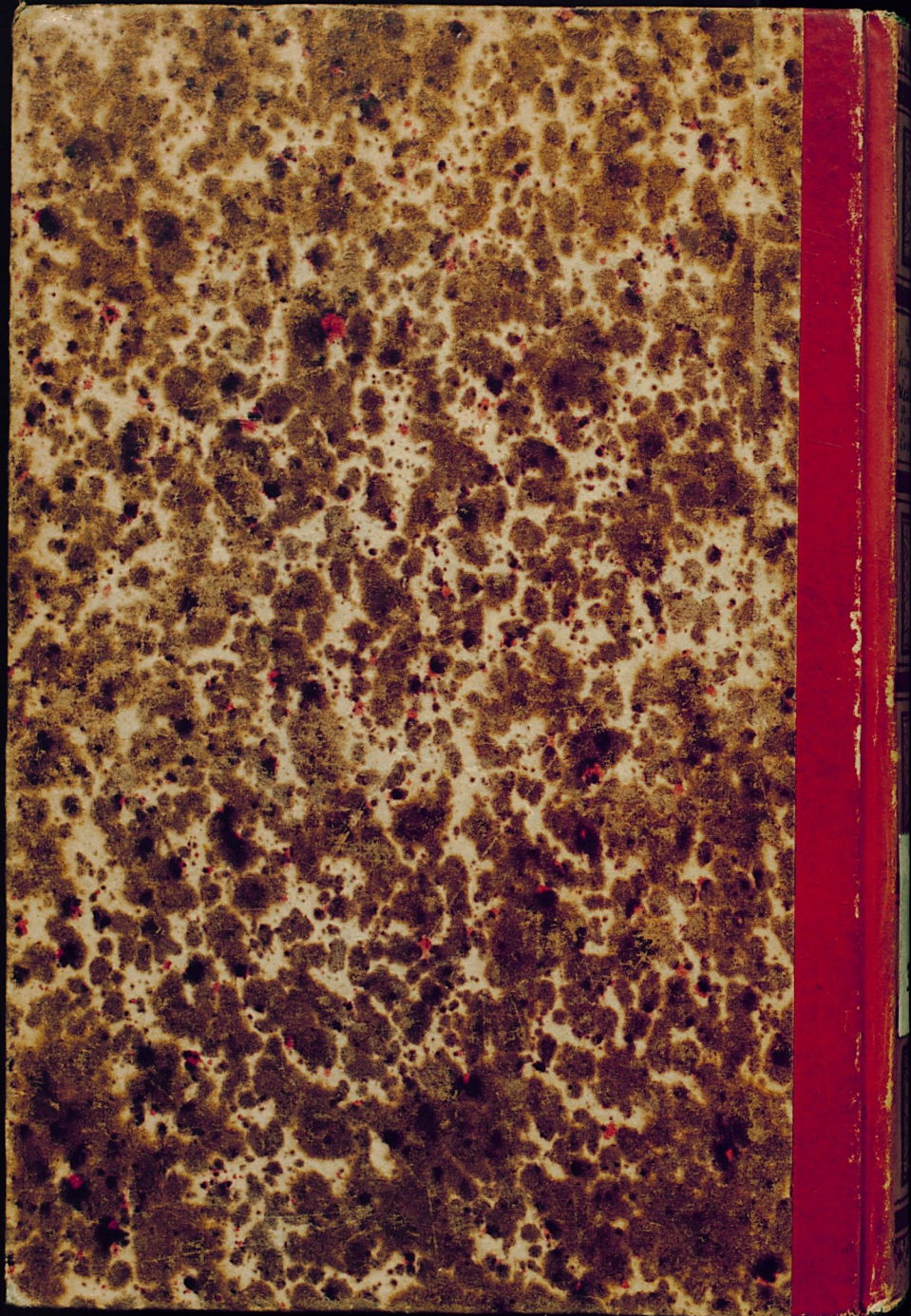


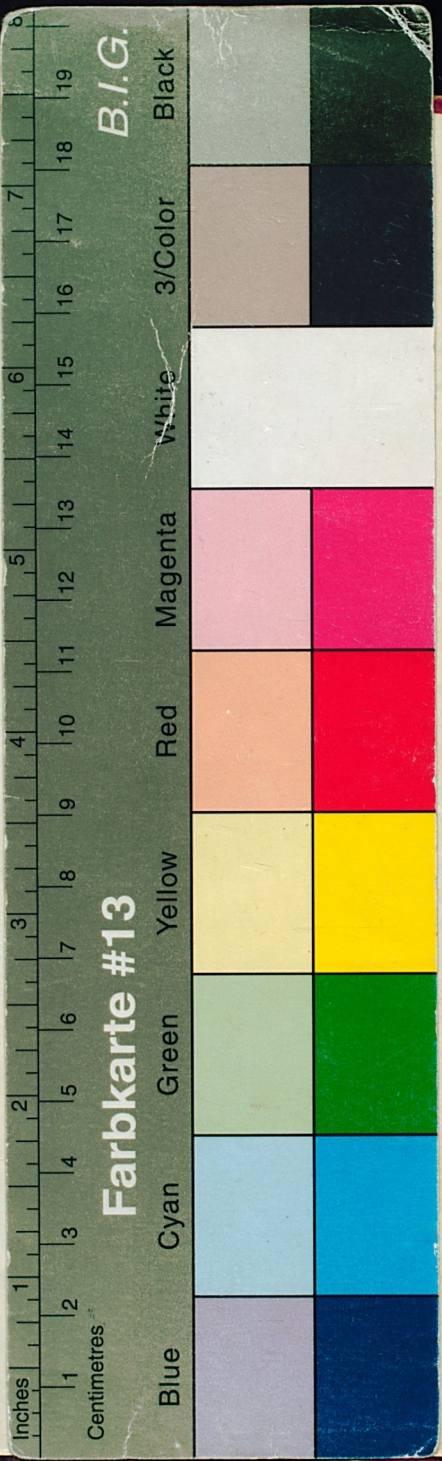
S

60470

17B 60470

SB 34329





CAR. A LINNÉ
EQV. AVR. DE STELLA POLARI
ARCHIATRI REGII
MED. ET BOTAN. PROFESS. VPSAL. ACAD. REG.
PARISIN. SOD. ETC.

TERMINI BOTANICI

EXPLICATI.



EDITIO NOVA AVCTIOR.



LIPSIAE 1767.

