

Städt. Lyzeum II mit Frauenschule zu Halle

Bericht über das Schuljahr 1926

Studiendirektorin Dr. Lina Mayer-Kulentampff



Karras & Koennecke, Halle
1927



Patronat: Die Stadt Halle
Schulausschuß für die Städtischen höheren Lehranstalten für die weibliche Jugend
Vorsitzender: Oberbürgermeister Dr. Dr. Rixe

Fernsprecher Nr. 27381 und 27681



1. Bericht über den Unterricht.

a) Lehrverfassung.

α) Lyzeum

Klasse:	VI	V ₁	V ₂	V ₃	IV ₁	IV ₂	UIII ₁	UIII ₂	O III	UII	Σa.
Religion	2	2	2	2	2	2	2	2	2	2	20
Deutsch	5	5	5	5	5	5	4	4	4	4	46
Französisch	—	—	—	—	—	—	4	4	3	4	15
Englisch	6	5	5	5	5	5	4	4	4	4	47
Geschichte	—	1	1	1	3	3	2	2	2	3	18
Erdkunde	2	2	2	2	2	2	2	2	2	2	20
Mathematik	4	4	4	4	4	4	4	4	4	4	40
Naturwissenschaften	2	2	2	2	2	2	2	2	3	3	22
Zeichnen	2	2	2	2	2	2	2	2	2	2	20
Nadelarbeit ¹⁾	2	2	2	2	2	2	2	2	2	2 ²⁾	18(+2)
Musik	2	2	2	2	1	1	1	1	1	1	14(+2)
							2 ³⁾				
Turnen	2	2	2	2	2	2	2	2	2	2	20
Spielen	2	2	2	2	2	2	2	2	2	2	20
	31	31	31	31	32 (+2)	32 (+2)	33 (+2)	33 (+2)	33 (+2)	33 (+4)	320 (+4)

¹⁾ Der Unterricht war in VI bis OIII geteilt.

²⁾ Wahlfreier Unterricht.

³⁾ Chor zusammen mit der Frauenschule; wahlfrei.



β) Frauenschule.

	Allgemeine Frauenschule			Fachkursus für			Fachkursus für Jugendleiterinnen	Summe
	kl. A	kl. B	kl. C	Kindergärtnerinnen	Hortnerinnen			
1. Deutsch	2	2	2			1 ¹⁾	1 ¹⁾	8
2. Religion	1 ¹⁾	1 ¹⁾	1 ¹⁾			1 ¹⁾	—	4
3. Geschichte mit Bürgerkunde und Volkswirtschaftslehre	3	3	3			—	—	9
4. Englisch	1 ¹⁾	1 ¹⁾	1 ¹⁾			—	—	3
5. Französisch	1 ¹⁾	1 ¹⁾	1 ¹⁾			—	—	3
6. Erziehungslehre	2	2	2			2	3	11
7. Sozialpädagogische Lektüre	—	—	—			1 ¹⁾	1 ¹⁾	2
8. Gesundheitslehre	2	2	2			—	1	7
9. Haus- u. volkswirtschaftl. Rechnen	2	2	2			—	—	6
10. Volks- und Jugendliteratur	—	—	—			1	1	2
11. Natur- und Kulturkunde	—	—	—			2	—	2
12. Unterrichtslehre	—	—	—			1 ¹⁾	2	3
13. Jugendfürsorge	—	—	—			—	1 ¹⁾	1
14. Kindergartenlehre	—	—	—	2	—	—	—	2
15. Hortlehre	—	—	—	—	2	—	—	2
16. Berufskunde	—	—	—	—	—	—	2	2
17. Musik	1	1	1			2	1	6
18. Anleitung zum Sprechen	—	—	—	2 Chor ²⁾			1	(2)
19. Turnen	2	2	2			2	2	10
20. Bewegungsspiele	4 ³⁾					—	—	4
21. Haushaltungskunde ⁴⁾	5+5	5+5	5+5			—	—	30
22. Ernährungslehre ⁴⁾	1+1	1+1	1+1			—	—	6
23. Säuglingspflege u. Samariterkursus	3	3	3			—	—	9
24. Nadelarbeit, Kunsthandarbeit ⁴⁾	2+2	2+2	2+2	2	2	2	2	18
25. Beschäftigungsunterricht ⁴⁾	1+1	1+1	1+1	3	3	2+2	2+2	16
26. Holzarbeit ⁴⁾	—	—	—	2	2	3+3 ⁴⁾	3+3 ⁴⁾	10
27. Modell-, Zeichnen, Ausschneiden	—	—	—	3	3	3	3	9
28. Arbeit im Kindergarten	3	3	3	9	—	8 ⁵⁾	8 ⁵⁾	26
29. Arbeit im Hort	—	—	—	—	9	8 ⁵⁾	8 ⁵⁾	17
30. Arbeit auf dem Jugendamt	—	—	—	—	—	8 ⁵⁾	8 ⁵⁾	8
31. Haus- ⁶⁾ und Gartenarbeit ⁷⁾	4 ³⁾			2 ⁷⁾	2 ⁷⁾	—	—	8
	41	41	41	23	13	23	55	245(+2)
	8							

¹⁾ Wahlfreier Unterricht.

²⁾ Chor zusammen mit dem Lyzeum; wahlfrei.

³⁾ Für Bewegungsspiele und Gartenarbeit (nur im Sommer) waren A, B und C zu zwei Gruppen zusammengefaßt.

⁴⁾ Die Klassen waren in zwei Gruppen geteilt.

⁵⁾ Die praktische Arbeit im Kindergarten, Hort und auf dem Jugendamt wechselte ab.

⁶⁾ Die Hausarbeit wurde im Städt. Kinderheim Neuwert abgeleistet. (Siehe Chronik der Frauenschule.)

⁷⁾ Nur im Sommer.

Klasse	Nr.	Allgemeine Studienfächer			Spezielle Studienfächer		Gesamtpunkte	Bemerkungen
		St. A	St. B	St. C	St. D	St. E		
1	1							
1	2							
1	3							
1	4							
1	5							
1	6							
1	7							
1	8							
1	9							
1	10							
1	11							
1	12							
1	13							
1	14							
1	15							
1	16							
1	17							
1	18							
1	19							
1	20							
1	21							
1	22							
1	23							
1	24							
1	25							
1	26							
1	27							
1	28							
1	29							
1	30							
1	31							
1	32							
1	33							
1	34							
1	35							
1	36							
1	37							
1	38							
1	39							
1	40							
1	41							
1	42							
1	43							
1	44							
1	45							
1	46							
1	47							
1	48							
1	49							
1	50							
1	51							
1	52							
1	53							
1	54							
1	55							
1	56							
1	57							
1	58							
1	59							
1	60							



b) Unterrichtsverteilungsplan für das Schuljahr 1926/27.

Nr.	Name, Vorname und Amtscharakter der Lehrkräfte	Klassenleitung	L p 3 e u m								Allgemeine Frauenschule				Sozialpäd. Lehrgänge			Jahresstunden	Berufstufen		
			VI	V ₁	V ₂	V ₃	IV ₁	IV ₂	UIII ₁	UIII ₂	OIII	UII	St. A	St. B	St. C	Abg.	Fortn.			Objkt.	
1	Mayer-Rulentampff, Lina, Dr. phil., Studienrätin	UIII ₂								4 D.			3 B.		2 D.		2 Päd.	1 foz. Lehr.	12	3	
2	Wegmann, Eva, Studienrätin	UII								2 B.	4 St. 2 B.	2 B.	4 D.	3 B. und 3 St. wirtsch.					21	3	
3	Dernehl, Anna, Studienrätin Oberin der Frauenschule	St.-S. A				5 Engl. 1)								1 Engl. 2) 2 D. 2 Päd.	1 Engl. 3)	2 D.	1 Unterr.-C. 1 foz. Lehr. 1 foz. Lehr.	2 Päd. 2 Unterr.-C.	16	6	
4	Neuter, Fritz, Dr. phil., Studienrat	OIII	6 Engl. 1)							4 Engl.	3 St. 4 Engl.	4 Engl.	1 St. 1 Engl. 1)	1 St. 1 Engl. 1)	1 St. 1 Engl. 1)				25	5	
5	Dannehl, Hans, Studentat	IV ₁						5 D.	2 St. 1)	2 St.	2 St.	2 St. 4 D.	2 St. 2 B.	1 St.		1 St. 2 Päd.			25	3	
6	Egersdorff, Annemarie, Dr. phil., Studienrätin	St.-S. B						5 D.	4 D.			2 St.		2 Päd. 3 B. und 3 St.	3 B. und 3 St.	1 D. 1 Objkt. 1)	1 D. 1 Objkt.	23	5		
7	Strauß, Hfe, Dr. phil., Studienrätin	IV ₂			2 St.	2 Biol.		2 St. 2 Biol. 4 St.	2 St.	2 St.	2 St. 2 Päd.	3 St.							23	1	
8	Steincke, Margarete, Studienrätin, (Obermuffelrätin)	—	2 St.	2 St.	2 St.	2 St.	1 St.	1 St.	1 St.	1 St.	1 St.	1 St.	1 St.	1 St.	1 St.	1 St.	2 St.	2 St.	2 St.	23	—
9	Mähner, Hedwig, Hochschulrätin (wissensch. Lehrerin)	V ₁		2 St., 5 D. 1 B., 3 Engl. 2 Biol.		2 St., 5 D. 1 B.													23	3	
10	Mara, Ella, Oberschullehrerin (Jugendleiterin)	Fachl. f. Objkt.												2 Päd. 12 Kinderlehre			3 Päd. 3 Päd.-Lehr. 2 Päd.-Lehr.	2 Päd.-Lehr. 2 Päd.-Lehr.	26	—	
11	Albrecht, Martha, Oberschullehrerin (wissensch. Lehrerin)	V ₂		2 St., 5 D. 1 B., 5 St. 2 Biol.		2 St. 3 B.	3 B.												23	2	
12	Opp, Käthe, Oberschullehrerin (Habelarbeit, Hauswirtschaft u. Turnen)	—	2 St.-A.	2 St.-A.	2 St.-A.	2 St.-A.	2 St.	2 St.-A.	2 St.-A.	2 St.-A.	2 St.-A.	2 St.-A.	2 St.-A. 1)	2 St.-A.	2 St.-A.	2 St.-A.			26	—	
13	Mertel, Käthe, Oberschullehrerin (Zeichnen und Turnen)	—	2 St.	2 St.	2 St.	2 St.	2 St.	2 St.	2 St.	2 St.	2 St.	2 St.	2 St.						22	—	
14	Schnelle, Paul, Oberschullehrer (wissensch. Lehrer)	V ₃	4 St. 2 St.	4 St. 2 St.	4 St.	4 St. 2 St.	2 St.												24	4	
15	v. Gierke, Johanna, Oberschullehrerin (Jugendleiterin)	Fachl. f. Rindberg.															2 St. 2 St.	1 Berufs-tunde	23	2	
16	Walter, Dora, Oberschullehrerin (Gewerbelehrerin f. Hauswirtschaft)	—			2 St.									12 Hausw.	12 Hausw.				26	—	
17	Hoffmann, Wilhelm, Studienassessor 1)	UIII ₁					4 St.	2 Päd.	4 St.	4 St.	4 St. 3 Päd.	4 St.							25	5	
18	Boech, Luise, Dr. phil., Studienassessorin	UIII ₁			5 Engl.	5 Engl.	5 Engl.	4 Engl. 4 St.											23	5	
19	Neubaus, Walther, Dr. phil., Studienassessor	V ₃			4 St.	4 St. 2 St.			4 St. 2 Päd.	4 St.	4 St.								24	5	
20	Lejus, Gerda, Dr. phil., Studienassessorin	VI	6 Engl.				5 Engl.	5 Engl.	4 Engl. 4 St.										24	5	
21	Heinze, Hans, Dr. phil., Studienassessor	—	4 St. 2 St.	4 St. 2 St.			4 St.			2 Päd.	3 Päd.	4 St.							25	4	
22	Benfeler, Hildegard, techn. Hilfslehrerin	—		2 St. 2 St.-A.	2 St. 2 St.-A.	2 St.-A.	2 St.-A.	2 St.	2 St.-A.	2 St.-A.	2 St.-A.	2 St.-A.							26	—	
23	Reichert, Gertrud, techn. Hilfslehrerin	St.-S. C										2 St.		2 St.	2 St.	2 St.	2 St.	2 St.	26	—	
24	Uffrecht, Anna, Hilfslehrerin (Wertlehrerin)	—	2 St. 2 St.-A.		2 St.		2 St.	2 St.	2 St.-A.	2 St.-A.	2 St.-A.	2 St.-A.		2 St.	2 St.	2 St.	2 St.	2 St.	26	—	
25	Eger, Karl, D., Univ.-Professor	—													1 St.		1 St.		2	—	
26	Schnell, Walter, Dr. med., Stabsarzt	—																1 St.	1	—	
27	Krieger, Helene, Direktorin des Jugendamts	—																1 St.	1	—	
28	Hurb, Anita, Dr. med., Ärztin	—											2 St.	2 St.	2 St.	2 St.	2 St.	2 St.	6	—	
29	Haase, Ernst, Rektor	—															2 St.	2 St.	2	—	
30	Breitbarth, Martin, Rektor	—															2 St.	2 St.	4	—	
31	Zweigler, Oskar, Konrektor	—											2 St.	2 St.	2 St.	2 St.	2 St.	2 St.	6	3	
32	Rentsch, Maria, Oberin	—											3 St.	3 St.	3 St.	3 St.	3 St.	3 St.	12	—	
33	Groß v. Trockau, Oberin	—															3 St.	3 St.	3	—	
34	Meiling, Dora, techn. Lehrerin	—															2 St.		2	—	
35	Bloch, Katharina, Jugendleiterin	Fachl. f. Fortn.															20 Stunden Anweisung im Fortn.	2 St.	23	—	
36	Freymuth, Charlotte, Jugendleiterin	—															8 St.	8 St.	8	—	
37	Heine, Margarete, Lehrerin der landw. Haushaltungstunde 1)	—												4 St.	4 St.	4 St.	4 St.	4 St.	28	—	
38	Stope, Melanie, techn. Hilfslehrerin	—					2 St.-A.	2 St.-A.			2 St.-A.		2 St.-A.	2 St.-A.	2 St.-A.				12	—	
39	Schülke, Erna, wissenschaftl. Hilfslehrerin	VI 2)	2 St. 5 D. 2 Biol.																9	—	
40	v. Rathlef, Charlotte, Kunftgewerbetin	—																	9	—	
41	Evers, Esfriebe, Hilfslehrerin (Wertlehrerin) 4)	—												2 St.	2 St.	2 St.	2 St.	2 St.	14	—	
42	Richter, Irene, techn. Hilfslehrerin 4)	—	2 St. 2 St.-A.		2 St.		2 St.	2 St.	2 St.-A.	2 St.-A.	2 St.-A.	2 St.-A.					2 St.	2 St.	12	—	

*) Wahlfrei 1) 2) 3) 4) Seit dem 1. 10. 1926. 5) 6) 7) 8) 9) Seit dem 1. 1. 1927.

b) Interdisziplinäres Projekt für die Schuljahr 1999/2000

Nr.	Titel	Fächer	Lehrkräfte	Beschreibung	1999/2000		2000/2001		Anmerkungen
					1	2	1	2	
1
2
3
4
5
6
7
8
9
10
11
12
13
14
15
16
17
18
19
20
21
22
23
24
25
26
27
28
29
30
31
32
33
34
35
36
37
38
39
40
41
42



b) Literaturverzeichnis

Nr.	Titel	Verfasser	Erscheinungsjahr					Klassen- Zählung
			VI	V	IV	III	II	
1						
2						
3						
4						
5						
6						
7						
8						
9						
10						
11						
12						
13						
14						
15						
16						
17						
18						
19						
20						
21						



c) Lektüreplan für die deutsche, pädagogische und sozialpolitische und
fremdsprachliche Lektüre.

Deutsch.

UIII₁. Edda; Tacitus: Germania; Nibelungenlied; Gudrunlied; Aus der Dichtung des deutschen Mittelalters; Deutsche Lyrik; Moderne erzählende Prosa.

UIII₂. Eddasagen; Nibelungenlied; Gudrunlied. G. Freytag: Bilder aus der deutschen Vergangenheit. A. Riehl: Der stumme Ratsherr; Volksschauspiele aus Obersteiermark: Das Spiel von dem reichen Prasser und von dem armen Lazarus. E. T. A. Hoffmann: Meister Martin und seine Gefellen.

OIII. Lessing: Minna von Barnhelm; Nathan der Weise. Schiller: Die Jungfrau von Orleans. Shaw: Die heilige Johanna. Storm: Der Schimmelreiter; Viola tricolor. Keller: Kleider machen Leute; Frau Regel Amrain und ihr Jüngster; Das Fähnlein der sieben Aufrechten. E. F. Meyer: Gustav Adolfs Page; Der Schuß von der Kanzel; Der Heilige; Das Amulett.

UII. Keller: Kleider machen Leute. Eichendorff: Aus dem Leben eines Taugenichts. Fouqué: Undine. Goethe: Iphigenie auf Tauris. Storm: Viola tricolor; Der Schimmelreiter; Von Jenheit des Meeres. Tieck: Der blonde Eckbert. Kleist: Der Prinz von Homburg. Hebbel: Agnes Bernauer; Die Nibelungen. Heise: Der verlorene Sohn. Grillparzer: Weh' dem, der lügt. Balladen und lyrische Gedichte des 19. Jahrhunderts.

Frauenschule A. Schiller: Kabale und Liebe; Don Karlos. Hofmannsthal: Der Tor und der Tod. Shakespeare: Othello. Fouqué: Undine. Goethe: Urfaust; Werthers Leiden; Faust I. Hofmannsthal: Das Salzburger große Welttheater; Agnes Miegel. Börries von Münchhausen: Balladen.

Frauenschule B. Goethe: Werther; Tasso. Fouqué: Undine. E. T. A. Hoffmann: Der goldene Topf. Wackenroder: Herzensergießungen eines Klosterbruders. Kleist: Penthesilea. Hebbel: Herodes und Mariamne. Ibsen: Nora; Moderne Lyrik.

Frauenschule C. Hebbel: Gyges und sein Ring; Herodes und Mariamne; Maria Magdalena. Thomas Mann: Tristan. O. Ludwig: Heitererei. Storm: Aquis submersus; Gedichte. Ibsen: Wildente. Hofmannsthal: Das große Welttheater. Goethe: Faust 1. Teil, 2. Teil 5. Akt.

Fachkursus für Kindergärtnerinnen und Hortnerinnen. Hebbel: Agnes Bernauer. Liffauer: York. Ric. Huch: Wonnebald Pück. Rilke: Weise von Liebe und Tod des Cornetts Rilke. Goethe: Seefahrt; Zueignung; Torquato Tasso. — Märchen von Grimm, Andersen, Volkman-Leander, den Romantikern. Deutsche Götter- und Heldensagen. Tiergeschichten. Robinson. Abenteurergeschichten und Reiseberichte. Geschichtliche Jugendbücher und Romane. Jugendzeitschriften.

Fachkursus für Jugendleiterinnen. Goethe: Faust 1. und 2. Teil. Ibsen: Brand.

Französisch.

UIII₁. St. Hilaire: La Fille du Braconnier.

UIII₂. St. Hilaire: La Fille du Braconnier.

OIII. Labiche et Martin: Le Voyage de Monsieur Perrichon. Sandeau: La Roche aux Mouettes. Revue Mensuelle pour filles.

UII. Choix de Nouvelles Modernes (J. Wychgram). Molière: Les Précieuses Ridicules;

Frauenschule A. Daudet: Tartarin de Tarascon. Choix de Nouvelles Modernes, Bd. III.

Frauenschule B. Daudet: Tartarin de Tarascon. Goncourt: Histoire de la société française.

Frauenschule C. Corneille: Le Cid. Le Roman Moderne.

Englisch.

UIII₁. Marshall: Our Island Story.

UIII₂. Stories for the Young.

OIII. Wood: Six Great Events in British History. Dickens: A Christmas Carol. English Monthly Review for Girls.

UII. Three men in a boat (Jerome). Shakespeare: Merchant of Venice.

Frauenschule A. Thackeray: Becky Sharp's first entrance into life. Shakespeare: Macbeth.

Frauenschule B. Thackeray: Becky Sharp's first entrance into life. Galsworthy: Justice.

Frauenschule C. Shakespeare: Richard III. Bennot: Elise and the Child.

Erziehungslehre, Unterrichtslehre, Kindergartenlehre, Hortlehre.

Frauenschule A. Bäumer-Droescher: Von der Kindesseele.

Frauenschule B. Bäumer-Droescher: Von der Kindesseele. Grimm: Märchen. Keller: Frau Regel Amrain.

Frauenschule C. Bäumer-Droescher: Von der Kindesseele.

Fachkursus für Kindergärtnerinnen. Reichenau: Aus unsern vier Wänden. Pestalozzi: Lienhard und Gertrud. Fröbel: Menschenerziehung. Rousseau: Emile. Fichte: Reden an die deutsche Nation (2. und 7. Rede). Spranger: Was hat Pestalozzi unserer Zeit zu sagen?; Fröbel und die Pädagogik des Kindergartens. Fröbel: Mutter- und Koselieder. Dr. M. A. Künze: Fröbel als Mensch und Pädagoge. Spranger: Sinnespflege im frühen Kindesalter. Proben aus Montessori: Selbsttätige Erziehung und Erziehung des Schulkindes; aus H. Hecker und Muchow: Fröbel und Montessori; aus Dr. Corte und Corvinus: Entwicklungsgehemmte Kinder; Dr. R. Steiner: Die Erziehbarkeit des Kindes vom Gesichtspunkte der Geisteswissenschaft. Münch: Natürlich ist die Schule schuld. Henriette Schrader: Lebensbild. Voigt-Dietrichs: Marienhof.

Fachkursus für Hortnerinnen. Gaupp: Psychologie des Kindes. Pestalozzi: Wie Gertrud ihre Kinder lehrt. Fröbel: Mutter- und Koselieder. Rousseau: Emile. Goethe: Pädagogische Provinz. Fröbel: Menschenerziehung. Fichte: Reden an die deutsche Nation.

Fachkursus für Jugendleiterinnen. Salzmann: Ameisenbüchlein. Erich Stern: Einleitung in die Pädagogik; Jugendpsychologie. Kant: Metaphysik der Sitten. Kriek: Menschenformung. — Kommunistisches Manifest. Mennicke: Sozialismus als Bewegung und Aufgabe. Parteiprogramme. — Wolgast: Das Elend unserer Jugendliteratur. Porger: Pädagogische Zeit- und Streitfragen. Kerschenssteiner: Begriff der Arbeitsschule.

d) Aufsätze und freie Ausarbeitungen.

a) Aufsätze.

UIII₁. 1. (Kl.) Baldurs Leichenfeier. 2. (Kl.) Beschreibung eines beliebigen Spiels. 3. (H.) Wie ich meiner Mutter am Washtag helfe. 4. (Kl.) Brunhild als altgermanische Gestalt und Herrin vom Istein. 5. (Kl.) Kriemhild erkennt Hagen als Mörder (Bildbeschreibung). 6. (Kl.) Erziehung und Leben der ritterlichen Frauen. 7. (Kl.) Aus einem kürzlich gelesenen Buch (nicht zensiert). 8. (Kl.) Meier Helmbrecht. 9. (Kl.) Unsere Familiennamen

UIII₂. 1. (H.) a) Das Leben der alten Germanen (18), b) Die Aufgaben der Klassengemeinschaft (3), c) Aus dem Walde (selbsterdachtes Märchen) (10). 2. (Kl.) Die Götterwelt der Griechen und Germanen (ein Vergleich). 3. (Kl.) a) „Droben stehet die Kapelle“ (Bildbetrachtung) (14), b) „Kinderreigen“ (Bildbetrachtung) (15). 4. (H.) Meine Lieblingsgestalt aus dem Nibelungenlied a) Siegfried (27), b) Hagen (2), c) Kriemhild (2), d) Brunhild (1). 5. (Kl.) Die Gefahren des Großstadtverkehrs (ein Brief an eine Base auf dem Lande. Mit Zeichnungen). 6. (H.) Was bedeuten mir Feiertunden im Alltag? 7. (Kl.) Aus dem Mittelalter (eine Schilderung für meine kleine Schwester). 8. (H.) a) Wie denke ich mir meine Zukunft? (26), b) Was habe ich von unserem Elternabend gelernt? (3).

OIII. 1. (Kl.) a) Exposition zu Minna von Barnhelm (1), b) Charakteristik des Wirtes (22), c) Wodurch entsteht der Konflikt in Lessings Minna von Barnhelm? (8). 2. (H.) a) Steter Tropfen höhlt den Stein (11), b) Morgenstunde hat Gold im Munde (11), c) Not bricht Eisen (9). 3. (Kl.) Die Johanna des Prologs (nach Schillers Jungfrau von Orleans). 4. (H.) Die Montgommery-Szene. 5. (H.) Freies Thema. 6. (Kl.) a) Meine Gedanken über Kellers Novelle „Frau Regel Amrain und ihr Jüngster“ (7), b) Welche Eigenschaften zeigen die Schweizer auf dem Volksfest in Kellers Novelle „Das Fähnlein der sieben Aufrechten“? (19), c) Besondere Merkmale des Kellerschen Humors gegenüber Buschs Humor (4), d) Wißbegierde und Neugierde (2). 7. (Kl.) a) Warum verdient Thomas Becket den Namen eines Heiligen? (Nach E. F. Meyers Novelle „Der Heilige“) (3), b) Der König und sein Kanzler in ihren menschlichen Beziehungen. (Nach E. F. Meyers Novelle „Der Heilige“) (4), c) Wie wird aus dem Kanzler Thomas Becket der Asket? (Nach E. F. Meyers Novelle „Der Heilige“) (4), d) Was sagt mir E. F. Meyers Novelle „Das Amulett“ über zwei Wege religiösen Erlebens? (19). 8. (H.) a) Mein erstes Zusammentreffen mit moderner Malerei (13), b) Beliebiges Thema unter dem allgemeinen Gesichtspunkt: Meine erste Berührung mit moderner Malerei (17).

UII. 1. (H.) a) Warum bevorzugten die Romantiker das Mittelalter in ihren Dichtungen? (34), b) Warum ist Eichendorffs Novelle: „Aus dem Leben eines Taugenichts“ eine romantische Dichtung? (2). 2. (Kl.) a) Goethes Wirken in Weimar nach seinem Gedichte „Ilmenau“ (4), b) Fouqués „Undine“, eine romantische Dichtung (30). 3. (H.) a) Drefts Krankheit und Heilung (26), b) Iphigeniens wechselnde Gefühle beim ersten Zusammentreffen mit Drest (9). 4. (Kl.) a) Was erregt und was beschwichtigt den Zorn des Thoas gegen Iphigenie? (23), b) Storms Novellen „Immenssee“ und „Von Jenseit des Meeres“, ein Vergleich (12). 5. (H.) a) Die Geschichte des Hauses am Rosengarten (16), b) Meine schönsten Kindheitserinnerungen (19). 6. (Kl.) a) Der große Kurfürst in Kleists „Prinz Friedrich von Homburg“ (8), b) Der Prinz von Homburg, ein werdender Held (26). 7. (Kl.) a) Charakter der Agnes Bernauer nach Hebbels gleichnamigen Drama (21), b) Wie gelangt Herzog Albrecht zur Erkenntnis seiner Schuld? (6), c) Das Verhältnis der Einzelwesen zum Staate, nachzuweisen an Hebbels Drama „Agnes Bernauer“ (9). 8. (Kl.) a) Heidentum und Christentum in Hebbels „Nibelungen“ (9), b) Der tragische Gehalt der Nibelungen (19), c) Welche Charaktere haben mir in Hebbels „Nibelungen“ den größten Eindruck gemacht? (8).

Frauenschule A. 1. (Kl.) Meine ersten Frauenschulwochen, ein Rück- und Ausblick. 2. (H.) a) Suchet, so werdet ihr finden, b) Das Helfen, oder das Dienen, oder das Treusein, das ist das wahre menschliche Königtum. 3. (H.) „Die Kunst“ nach Uhland. 4. (Kl.) Dinge, über die ich oft nachdenke. 5. (H.) Romantisches in Brentanos „Geschichte vom braven Kasperl und schönen Annerl“. 6. (H.) Eine Auseinandersetzung mit Hofmannsthals „Salzburger großem Welttheater“. 7. (Kl.) Vom Sinn des Lesens. 8. (H.) Menschenbeobachtung.

Frauenschule B. 1. (H.) Thema nach Wahl. 2. (Kl.) Non scholae, sed vitae
3. (H.) a) „Alle Märchen sind Träume von jener heimatischen Welt, die überall und nirgends
ist“ (13), b) Der goldene Topf und die gläserne Flasche (6), c) Das romantische Märchen
nach Hoffmann, Novalis und Fouqué. (3). 4. (Kl.) Joseph Berglinger „Ein Künstlerleben“,
5. (Kl.) Unsere Deutschstunden. 6. (H.) a) Penthesilea und Brothoe (12), b) „Sie sank, weil
sie zu stolz und kräftig blühte“ (9). 7. (Kl.) Die Wäsche- und Kleiderschau des Vereins
„Frauenkleidung und Frauenkultur“, a) Ein kulturelles Programm (9), b) Eine volkswirtschaft-
liche Betrachtung (12). 8. (H.) a) Werde, der du bist! (5), b) „Was du ererbt von deinen
Vätern hast, erwirb es, um es zu besitzen!“ (17).

Frauenschule C. 1. (H.) Rhodope. 2. (Kl.) Tapfersein. 3. (H.) „Tristan“ von
Th. Mann. 4. (H.) Selbstgewählte Themen. 5. (Kl.) Nie ist das Richtige das, was ihr tut,
sondern wie ihr's tut. 6. (Kl.) Neujahrsgedanken. 7. (H.) „Gedichte sind gemalte Fenster-
scheiben, sieht man vom Markt in die Kirche hinein, da ist alles dunkel und düster. Kommt
aber nur einmal herein, begrüßt die heilige Kapelle, da ist's auf einmal farbig helle.“ 8. (Kl.)
Ein Jahr Frauenschule — eine Betrachtung.

Fachkursus für Kindergärtnerinnen und Hortnerinnen. 1. (H.) Bericht über
einen Unglücksfall in drei verschiedenen Formen. 2. (Kl.) Charakteristik einer Gestalt aus
Wonneballd Püch. 3. (H.) Nach Rilkes „Cornett“: Welche Kunstmittel wendet der Dichter
an, um Inhalt und Stimmung zum Ausdruck zu bringen? 4. (Kl.) Verschiedene Märchen
sind hinsichtlich ihrer Schwierigkeit zu vergleichen.

Fachkursus für Jugendleiterinnen. 1. a) Brand als Führer, b) Charakteristik
einer Person aus Ibsens Brand, c) Die Entwicklung der Agnes. 2. a) Das Böse, das
zufällig und zerstreut in einem mächtigen Buche spukt oder sich darin verbirgt, schadet einem
edlen Mädchen niemals, aber die Leere eines Schriftstellers bedrückt sie, und seine liebens-
würdige Torheit zieht sie herab, b) An Zerstreuung läßt es die Welt nicht fehlen; wenn ich
lese, will ich mich sammeln. (Goethe).

Erziehungslehre.

Fachkursus für Kindergärtnerinnen und Hortnerinnen. 1. Meine Berufs-
ausbildung und die Arbeit im Kinderheim Neuwerk. 2. Die geistige Leistung des Kindes in
der Sprachentwicklung (in Leitfäden). 3. Die ursprüngliche Natur des Menschen, ein Er-
ziehungsproblem. 4. Nur der, welcher mit Kindern spielen kann, ist auch imstande, sie etwas
zu lehren. 5. Mädchenbildung und Frauenaufgaben. 6. Konstruktion und Koedukation.
7. Warum feiern wir Pestalozzi?

Fachkursus für Jugendleiterinnen. 1. Thema aus der Praxis nach freier
Wahl. 2. Bildung. 3. Ich lehre dich, daß du auf keinen Lehrer bauest, auf eigenen Füßen
stehst, mit eigenen Augen schauest. Und wie du keinem traust, so traue mir auch nicht, und
dieses sei der Lohn für meinen Unterricht. 4. Eine Erörterung der Frage: Was ist Er-
ziehung? im Anschluß an das gleichlautende Kapitel in Salzmanns Ameisenbüchlein. 5. Alle
Kraft des Menschen wird gewonnen durch Kampf mit sich selbst. (Als pädagogische Forderung).
6. Leben ist Auftrag. 7. Erholungsfürsorge.

Französische Arbeiten.

UIII₁. 1. Un heureux temps. 2. La vocation de Jeanne d'arc.

UIII₂. 1. Finette au Château. 2. Josette. 3. La Visite. 4. Bénédiction chez Josette.

OIII. 1. Le Chien d'Aubry. 2. Le 1er Acte de la Comédie intitulée «Le voyage

de Mr. Perrichon». 3. a) Les Désagrémens de Mr. Perrichon pendant son Voyage (11), b) Mr. Perrichon et les deux amis Armand et Daniel (16), c) Madame Perrichon (1). 4. a) Le Savetier et le Financier (16), b) Pourquoi Mme. Henry se rendt-elle au Pouliguen? (13). 5. Le Morceau de Fer à Cheval.

UII. 1. Trois lettres. 2. L'été. 3. La colombe et la fourmi. 4. L'automne. 5. Les trois unités du théâtre français. 6. Le contenu de la comédie «Les précieuses ridicules» par Molière. 7. La vie de Molière.

Englische Arbeiten.

UIII₂. 1. What happens, when the little midshipman returns home? 9. The King and the Ant. 3. The Miller and the king in the poem «The Miller of the Dee.»

OIII. 1. Richard the Lion-Hearted. 2. John Lackland. 3. a) Scrooge and Marley's Ghost (23), b) What do we learn about Scrooge from the 1st stave of Dickens «Christmas Carol?» (3). 4. Bloody Mary.

UII. 1. The invasions of the Romans, Angles, Saxons, Jutes, Danes and Normans. 2. Three men in a boat. 3. Jean Arc. 4. What do we learn about Shylock from the first act of Shakespeare's «Merchant of Venice?» 5. The mysterious Englishmen.

β) Freie Niederschriften.

UIII₁.

Geschichte: 1. Weshalb bekam Theoderich den Beinamen „der Große“? 2. Das Kloster Maulbronn.

Erdkunde: 1. Amundsens Nordpolfahrt. 2. Eine Wanderung quer durch Asien auf dem 80. Längengrad.

Physik: 1. Was ist das spezifische Gewicht?

UIII₂.

Geschichte: 1. Wie erwarb Theoderich das Königreich Italien? 2. Bonifazius.

Erdkunde: 1. Im indischen Urwald.

Physik: 1. Der zweiarmlige Hebel und seine Anwendung. 2. Der Luftdruck.

OIII.

Geschichte: 1. a) Frankreich unter der Herrschaft des Wohlfahrtsausschusses, b) Wie kam es zur Kampagne in Frankreich und warum scheiterte sie? c) Wie entstand die erste Verfassung in Frankreich, und welches waren ihre Hauptbestimmungen? d) Die Einziehung der Kirchengüter und ihre Folgen für Frankreich. 2. Wie kam es zur Absetzung und Ermordung Ludwig XVI.? 3. a) Wie kam es zum Frieden zu Basel, und welches waren seine Folgen für Norddeutschland? b) Napoleon Bonaparte als Konsul.

Erdkunde: 1. Vergleich von Brasilien und Chile. 2. Was sagt der Boden Nordamerikas über die Geschichte des Landes in der Neuzeit der Erde?

Physik: 1. Magnetismus.

UII.

Deutsch: 1. Kurze Würdigung des Gedichtes „Das Vaterunser“ von Hebbel.

Geschichte: 1. Bauer, Handwerker und Arbeiter um 1820. 2. Das Verhältnis von Staat und Kirche (Eine Erörterung im Anschluß an den Kulturkampf). 3. Die wirtschaftliche Lage der deutschen Arbeiter um 1880 und die Sozialversicherung.

Erdkunde: 1. Der Flußlauf.

Chemie: 1. Unser Besuch in der Gasanstalt. 2. Gewinnung von Gußeisen und schmiedbarem Eisen.

Biologie: 1. Ist der Vegetarismus biologisch zu begründen?

Französisch: 1. La vase brisé von Sully — Prudhomme. Übertragung in freies Deutsch.

F. S. A.

Geschichte: 1. a) Geschlossene Haus- und Stadtwirtschaft, b) Das Zunftwesen. 2. Deutschlands Stellung auf dem Weltmarkt vor und nach dem Kriege. 3. Die Entstehung der preußischen Verfassung von 1850. 4. Inwiefern ist die städtische Hausfrau heute noch produktiv?

Ernährungslehre: 1. Grundstoffe und ihre Verbindung. 2. Kartoffeln als Volksnahrungsmittel. 3. Treibmittel im Haushalt.

Gesundheitslehre: 1. Die Muskulatur des menschlichen Körpers. 2. Der Kreislauf des Blutes. 3. Das Auge (Kurz- und Weitsichtigkeit). 4. Wie impft man, und was bezweckt man damit?

Erziehungslehre: 1. Etwas von der Kinderlüge. 2. Begriffsbildung. 3. Psychologische Auswertung einiger Kindererlebnisse. 4. Was nützt mir der Samariterkursus für den Kindergarten.

F. S. B.

Geschichte: 1. Die Wohnungsnot. 2. Bedeutung und gegenseitiges Verhältnis von Goldstück und 20 M-Schein. 3. Deutschland und England 1890 und 1900. 4. Probleme einer Demokratie. 5. Europäische Außenpolitik vor dem Weltkriege.

Erziehungslehre: 1. Was kann ich tun, um die Freude der Kinder an der Natur zu fördern? 2. Vom Zweck der Strafe. 3. Was zeigt die Beobachtung des Säuglings über die Zunahme seiner geistigen Leistungsfähigkeit im ersten Lebensjahr? 4. Beobachtungen an spielenden Kindern.

Ernährungslehre: 1. Grundstoffe, Baustoffe, Nährstoffe. 2. Die wirtschaftliche Bedeutung der Kartoffel. 3. Was nützt der Hausfrau die Kenntnis der Grundstoffe und Grundverbindungen der sie ersetzenden Nährstoffe? 4. Treibmittel im Haushalt.

F. S. C.

Geschichte: 1. Die Entwicklung der deutschen Bevölkerungszahl in den letzten Jahrzehnten. 2. Für und wider das Zeitunglesen. 3. Der Mensch wird zum Menschen durch die menschliche Gemeinschaft. 4. Wie sind die Bündnisse und Gegensätze unter den europäischen Mächten am Ende des 19. Jahrhunderts in der Geschichte und Geographie begründet? 5. Bericht über die gegenwärtige innenpolitische Krisis.

Erziehungslehre: 1. Soziale Erziehung, Mittel und Wege. 2. Tyrannei der Masse. 3. Über gemeinsames Erziehen von Knaben und Mädchen.

Ernährungslehre: 1. Die Nährstoffe und ihre Bedeutung für den Körper. 2. Warum ist das Ei in der Küche so beliebt? 3. Die Kartoffel als Volksnahrungsmittel. 4. Eigenschaften und Bedeutung der Fette. 5. Die Milch und ihre Verwendung im Haushalt. 6. Nährwert und Bedeutung des Obstes. 7. Treibmittel im Haushalt.

Fachkursus für Kindergärtnerinnen und Hortnerinnen.

Soziale Lektüre: 1. Was sagen mir Reichenaus Betrachtungen über Kinderschuhe? 2. Vom Zauber des Kinderspiels nach B. Volk: Lebensinbrunst und Spielgenie. 3. Was heißt „erziehen“?



Unterrichtslehre: 1. a) Warum werde ich Kindergärtnerin? b) Warum werde ich Hortnerin?

2. Freies Thema. 3. Wie kann Unterricht erziehen?

Kindergartenlehre: 1. Meine „Gruppe“ im Kindergarten. 2. Historische Entwicklung von Kinderbewahranstalten und Kindergärten. 3. Umwandlung einer Bewahranstalt in einen Kindergarten. 4. Eine Auseinandersetzung mit den Gedanken der Montessori.

Hortlehre: 1. Beziehungen des Hortes zum Elternhaus. 2. Bildbetrachtung mit Kindern.

e) Die bei der schriftlichen Prüfung gestellten Aufgaben.

I. Fachkursus für Kindergärtnerinnen: Soziale Aufgabe der Kindergärtnerin.

II. Fachkursus für Hortnerinnen: Soziale Aufgaben der Hortnerin.

III. Fachkursus für Jugendleiterinnen: Probleme der Straße in Beziehung zu unseren Hortkindern.

f) Jahresarbeiten.

Alle Schülerinnen des Jugendleiterinnenkurses haben freiwillig eine Jahresarbeit abgeliefert, deren Thema selbständig gewählt war. Nach den geltenden Prüfungsbestimmungen konnten die schriftlichen Prüfungsarbeiten jedoch nicht erlassen werden.

1. Wesen und Werden der Persönlichkeit. 2. Das Kind und seine Beziehung zu Pflanze und Tier. 3. Stellungnahme zur Wertung des Menschen. 4. Die Bedeutung der Handbetätigung für die Ausbildung der Jugendleiterin. 5. Der erziehlische Wert der Handfertigkeit. 6. Freiheit und Zwang in der Erziehung. 7. Das Buch und seine Bedeutung als Erziehungsfaktor im Hort. 8. Gedanken zur sozialen Ausbildung der Kindergärtnerin und Hortnerin. 9. Beeinflussung: Beeinflussbarkeit, eine Erörterung und Auseinandersetzung für die Erziehbarkeit. 10. Das religiöse Problem im Proletariat. 11. Individuelle und soziale Bedeutung des Kindergartens. 12. Anlagen und Einflüsse. 13. Gedanken zur volkserziehlischen Aufgabe des Hortes. 14. Gedanken zum Problem der Verantwortung (Erörterung).

g) Einrichtung des künstlerischen und technischen Unterrichts.

I. Musik. Der Musikunterricht in der Sexta und in den drei Quinten sowie in den beiden Fachkursen der Frauenschule konnte mit je zwei Stunden wöchentlich lehrplanmäßig durchgeführt werden, während die Einschränkung des Musikunterrichts auf eine Stunde wöchentlich in den Klassen Quarta bis Untersekunda und in den Unterstufen der Frauenschule die Musikerziehung schwer gehemmt hat. — Es wurden zahlreiche Choräle und mehrstimmige Lieder mit besonderer Pflege des alten deutschen Volksliedes und Kinderliedes eingeübt. An sie schlossen sich an: theoretischer Musikunterricht, ästhetische und geschichtliche Erläuterungen, Lebensbeschreibung großer Tonmeister, instrumentale Vorführungen verschiedener Art (Klavier, Geige, Laute) häufigere kleinere Vorträge innerhalb der einzelnen Klassen. — Eine freiwillige Chorstunde vereinigte einmal wöchentlich die stimmbegabten Schülerinnen der Quarta bis zu dem Fachkursus für Jugendleiterinnen einschließlich, (insgesamt 110 Schülerinnen). Eine kleine Anzahl der Kinder gehörte außerdem dem Halleschen Kinderchor an. — Alle gemeinsamen Feiern der Schule konnten, wie auch die wöchentlichen Andachten, durch musikalische Darbietungen gehoben werden. — Die Beziehungen zum Musikleben unserer Stadt wurden durch den Besuch zweier Opernaufführungen gepflegt (Freischütz und Zauberflöte), denen eine gründliche Vorbereitung im Musikunterricht von der Untertertia an aufwärts voranging.

II. Zeichnen. Besonderer Wert wurde auf das Zeichnen und Malen von Modellen, Raumteilen und auf Zeichnen nach der Natur gelegt, um die Schülerinnen zum bewußten Beobachten alles dessen, was sie sehen, zu erziehen. Ferner wurden freies Entwerfen und Farbenzusammenstellungen geübt. Durch diese Einstellung war es möglich, daß der Zeichen- und Nadelarbeitsunterricht Hand in Hand arbeiten konnten; Arbeiten aus dem Zeichenunterricht wurden in Wechselrahmen auf dem Flur ausgestellt.

Zeichnen, Modellieren, Ausschneiden. Fachkursus für Kindergärtnerinnen und Hortnerinnen, Fachkursus für Jugendleiterinnen. Ziel des Unterrichts ist, zu erreichen, daß jede Schülerin räumliche Darstellungen, Tiere und Menschen begreifen und zeichnerisch wiedergeben kann, da Kinder gerade in dieser Richtung Wünsche zu äußern pflegen. Es wurde deshalb begrifflich Zentralprojektion erklärt, anschließend wurden vom Einfachen anfangend, Gegenstände und Zimmer gezeichnet. Dann wurden Wirbeltiere (im Aufbau Fische, Kriechtiere, Vögel, Säugetiere) als Silhouetten ausgeschnitten; einzelne daneben modelliert, als Hampelmänner usw. verwendet. Für die menschliche Darstellung kommt im Wesentlichen das Modellieren in Frage, und es wurde mit sitzenden Frauen angefangen; dann kamen stehende und kniende Krippenfiguren und zum Schluß Hochzeitszüge. Außerdem wurden mit farbigen Kreiden einfache Gegenstände, Menschen und Tiere allein und in Gruppen und bei Beschäftigungen skizziert.

III. Nadelarbeit. Ziel des Nadelarbeitsunterrichts in allen Klassen war die Förderung der Selbständigkeit, der Geschicklichkeit und des Form-, Farben- und Schönheits-sinnes der Schülerinnen. Im freiwilligen Unterricht der U II (Teilnahme 20 Schülerinnen) wurde Anleitung gegeben zu einfachen kunstgewerblichen Arbeiten und modernen Entwürfen (Methode Professor Hölzel, Stuttgart). Die Schülerinnen der Frauenschule arbeiteten einfache Wäsche und Kleider. Besonderer Wert wurde hier auf das Abformen einfacher Schnitte, Schnittzeichnen, praktisches Zuschneiden, sorgfältige Verarbeitung und sinngemäße Verzierung der Gegenstände gelegt.

IV. Beschäftigungsunterricht. Frauenschule und Fachkurse. F.-S. A. Aus Papier und Karton wurden einfache Spielsachen angefertigt unter Zuhilfenahme solcher Werkzeuge, wie sie sich in jedem Haushalt finden. — Fachkursus für Kindergärtnerinnen: Bastarbeit: Taschen, Körbe, Gürtel, Pferdeleinen aus einfachen und vielsträhnigen Zöpfen, Hüte und Taschen in Basthättelei, Bastwickelarbeit. Karton- und Papparbeit: Herstellung einfacher Schalen und Kästen aus Karton, Mappen, Notizblocks, Kästen in Papparbeit. — Fachkursus für Hortnerinnen: Besonderer Wert wurde auf die Handfertigkeiten gelegt, die im Hort für größere Kinder in Betracht kommen und zwar Techniken in aufsteigender Linie, besonders in Bast- und Papparbeit. — Fachkursus für Jugendleiterinnen: Kunsthandarbeiten, Weben auf einem in der Holzarbeit angefertigten Rahmen (Rissen usw.) —

Holzarbeit: Es wurde versucht, das Gefühl für zweckmäßige und künstlerische Form- und Farbgestaltung bei der Herstellung von einfachem, technisch guten Spielzeug aus Laubsägeholz zu wecken. Die technische Erstunterweisung erforderte Themenstellung. Die Schülerinnen setzten sich einzeln oder in Arbeitsgemeinschaften zeichnerisch mit den Aufgaben auseinander und lösten sie unter technischer Anleitung. Später wurden auch die Aufgaben selbständig gewählt.

V. Hauswirtschaft: Frauenschule: Durch den hauswirtschaftlichen Unterricht wurden die Schülerinnen angeleitet, Gerichte der gutbürgerlichen Küche selbständig herzustellen, alle im Haushalt vorkommenden Reinigungsarbeiten auszuführen und die Wäsche sachgemäß zu behandeln. Auch das Einmachen und Backen wurde geübt. Besonderer Wert wurde

auf das Erfassen der Grundregeln gelegt, das den Schülerinnen ermöglichte, Rezepte selbst aufzustellen. — Die Ernährungslehre beschäftigte sich mit den verschiedenen Arten von Nahrungsmitteln und ihrer Verwertung im Körper und den sich daraus ergebenden Forderungen für die Zusammenstellung und Zubereitung der menschlichen Nahrung. — Alle Arbeiten führten die Schülerinnen mit möglichster Selbständigkeit aus. Sie wurden auch zum Einkauf und zur Verwaltung des Wirtschaftsgeldes mit herangezogen.

VI. Gartenbau. Frauenschule und Fachkursus für Kindergärtnerinnen und Hortnerinnen. Ziel des Gartenbauunterrichts war die Einführung der Schülerinnen in Anlage und Bearbeitung eines größeren Hausgartens. Die Schülerinnen lernten hierbei Anbau, Pflege und Ernte der im Haushalt gebrauchten Gemüse und Sommerblumen. — Pflege der Obstkulturen und Stauden ist für das nächste Jahr vorzusehen.

VII. Turnen und Bewegungsspiele. Schwimmen. Der Unterricht in den Klassen des Lyzeums und der Frauenschule baute sich auf den ministeriellen Richtlinien für die körperliche Erziehung auf. Die Spielnachmittage des Lyzeums fanden im Sommer auf der städtischen Spielwiese auf der Peißnitz, im Winter auf dem Schulhofe statt, für die Frauenschule das ganze Jahr hindurch im Garten oder Turnsaal der Frauenschule. — Der Unterricht im Fachkursus für Kindergärtnerinnen und Hortnerinnen hat einer dreifachen Aufgabe gerecht zu werden: 1. Die turnerische Durchbildung der Schülerinnen im Sinne der neuen Bestrebungen der Körperkultur der Frau soll gefördert werden. 2. Durch Lehrübungen soll die Kenntnis der körperlichen Übungen für das Kleinkind in freier Form übermittelt werden. 3. Sing-, Lauf- und einfache Ballspiele sowie Volkstänze sind einzuüben, damit den Schülerinnen für ihre spätere Arbeit bei dem Kleinkind bis zu dem Schulkind von 14 Jahren die der jeweiligen Altersstufe entsprechenden Spiele vertraut werden. — Schwimmunterricht im Stadtbade wurden der Quinta₁ im Sommerhalbjahr, der Quinta₂ im Winterhalbjahr erteilt. Die Freischwimmerinnen erhielten ein amtliches Zeugnis. Mit den geübteren Schwimmerinnen wurden das Rücken-, Dauer- und Rettungsschwimmen sowie Sprünge aller Art gepflegt.

3. Bericht über die Lehrer.

a) Die Veränderungen im Lehrkörper

Ostern 1926

Es schieden aus infolge Versetzung: Studienrätin Margarete Göge, Oberschullehrerin Gertrud Matthias, Lehrer Kurt Schläger, Studienreferendar Dr. Felix Weber, wissenschaftliche Hilfslehrerin Margarete Melde, wissenschaftliche Hilfslehrerin Charlotte Jahn.

Infolge Zusammenlegung von Lyzeum II mit Frauenschule: Studienrat Dr. Karl Weber, Studienrat Fritz Franke, Rektor Hermann Haase, wissenschaftliche Lehrerin Klara Wolff, Oberschullehrerin Elisabeth Matthes, Gesanglehrerin Gabriele Schiefer, Werklehrer Karl Schloffer.

Ihnen allen sei an dieser Stelle noch einmal für ihre Mitarbeit am Ausbau der Frauenschule gedankt.

Es traten in den Lehrkörper ein: Studienrätin Anna Dernehl, Studienrätin Dr. Annemarie Egersdorff, Studienrätin Margarete Steinecke.

Überwiesen wurden: Studienassessor Wilh. Hoffmann, Studienassessorin Dr. G. Lezius.

Als Hilfslehrkräfte wurden neu beschäftigt: Werklehrerin Anna Uffrecht, (an deren Stelle seit 1. Januar 1927 Werklehrerin Elfriede Evers und technische Hilfslehrerin Irene Richter), technische Hilfslehrerin Melanie Stoye.

Als nebenamtliche Lehrkräfte wurden für die Arbeit in der Frauenschule neu gewonnen: Stadtmedizinalrat Dr. Schnell, Oberin Groß v. Trockau, technische Lehrerin Johanna Meiling, Lehrerin der landwirtschaftlichen Haushaltungskunde Margarete Heine.

Herbst 1926

Es schieden aus infolge Versetzung: Oberschullehrer Paul Schnelle, Studienassessor Wilhelm Hoffmann.

Infolge Beurlaubung: Studienassessorin Dr. Gerda Lezius.

Überwiesen wurden: Studienassessorin Dr. Luise Boeckh, Studienassessor Dr. Walter Nauhaus, Studienassessor Dr. Hans Heinze.

Ernstere Erkrankungen und Operationen machten verschiedentlich längere Beurlaubungen nötig. Fräulein Merkel war von Pfingsten bis zu den Herbstferien beurlaubt, Frau Oberin Dernehl und Fräulein Dr. Lezius fehlten infolge schwerer Operationen im September, Fräulein Block mußte eines langwierigen Gelenkrheumatismus willen von Januar bis Ostern beurlaubt werden. In allen diesen Fällen wurden der Schule von der Stadt Lehrkräfte zur Vertretung zur Verfügung gestellt. Die übrigen Erkrankungen im Kollegium, in Sonderheit während einer Grippeepidemie im Januar/Februar, waren zum Glück von kurzer Dauer; die Vertretungen wurden vom Kollegium übernommen.

Drei Lehrkräfte wurden im Laufe des Schuljahres zu Studienfahrten ins Ausland beurlaubt: Herr Studienrat Dannehl vom 1. Juni bis 2. Juli zu einer Fahrt nach Spanien und Marokko, Herr Studienrat Dr. Reuter je acht Tage vor und nach den Herbstferien zu Sprachstudien nach London, Fräulein Oberlyzeallehrerin Mähner vom 31. März bis 6. April ebenfalls zu Sprachstudien nach England.

b) Name und Obliegenheiten des Oberstudienrats: —

c) Die Mitglieder eines etwas vorhandenen Lehrerausschusses: —

d) Pädagogische Vorbereitungsanstalt: —

4. Bericht über die Schülerinnen.

4a—g. Siehe nachfolgende Tabelle.

4e) Die staatliche Prüfung für Kindergärtnerinnen, Hortnerinnen und Jugendleiterinnen

fand am 22. bis 25. März unter dem Vorsitz von Herrn Oberschulrat Grimme aus Magdeburg statt. Je eine Schülerin aus dem Fachkursus für Kindergärtnerinnen und dem für Jugendleiterinnen konnte wegen Krankheit an der Prüfung nicht teilnehmen. Alle übrigen zur Prüfung zugelassenen Schülerinnen bestanden.

Die staatliche Prüfung für Kindergärtnerinnen bestanden:

Lfd. Nr.	Name	Geburtsdag	Religion	Staats- angeh.
1	Berger, Eva	10. 9. 08	ev.	Preußen
2	Berthold, Gerta	23. 2. 09	ev.	„
3	Dietel, Anna Elisabeth	30. 5. 09	ev.	„
4	Dorn, Elisabeth	17. 5. 09	ev.	„

Nr.	Allgemeine Kenntnisse			Spezielle Kenntnisse			Bemerkungen
	1. Teil	2. Teil	3. Teil	1. Teil	2. Teil	3. Teil	
1							
2							
3							
4							
5							
6							
7							
8							
9							
10							
11							
12							
13							
14							
15							
16							
17							
18							
19							
20							
21							
22							
23							
24							
25							
26							
27							
28							
29							
30							
31							
32							
33							
34							
35							
36							
37							
38							
39							
40							
41							
42							
43							
44							
45							
46							
47							
48							
49							
50							
51							
52							
53							
54							
55							
56							
57							
58							
59							
60							
61							
62							
63							
64							
65							
66							
67							
68							
69							
70							
71							
72							
73							
74							
75							
76							
77							
78							
79							
80							
81							
82							
83							
84							
85							
86							
87							
88							
89							
90							
91							
92							
93							
94							
95							
96							
97							
98							
99							
100							



4 a—g) Bericht über die Schülerinnen.

Klasse	G y m e u m										Allgemeine Frauenschule						Sozialpäd. Lehrgänge			Zusammen	
	VI	V ₁	V ₂	V ₃	IV ₁	IV ₂	UIII ₁	UIII ₂	OIII	UII	St. A		St. B		St. C		Kdg.	Hortn.	Fgbl.		
	Besuch		Besuch		Besuch		Besuch		Besuch		Besuch	Besuch	Besuch	Besuch	Besuch	Besuch					
4 a) Bestand bei Beginn des Berichtsjahres (1926)	44	25	31	31	32	33	32	32	34	33	20	6	23	2	22	2	19	13	14	444	
Zugang vor dem nächsten Verlesungstermin	a) Durch Neuaufnahme	4	3	1	1	1	1	—	2	1	5	1	—	—	—	—	—	1	—	27	
	b) Aus Parallelklassen	—	4	—	—	—	—	—	—	—	—	—	1	—	—	—	—	—	—	5	
Abgang vor dem nächsten Verlesungstermin	a) Durch Verlassen der Anstalt	4	1	1	—	4	3	6	—	2	—	—	1	—	—	—	4	1	—	28	
	b) Nach Parallelklassen	—	—	1 ¹⁾	—	—	—	—	—	—	—	—	—	—	—	—	—	—	—	1	
Bestand am Verlesungstage (Ostern 1927)	44	31	30	32	29	31	26	34	33	38	21	6	23	2	22	2	15	13	14	446	
Hiervon wurden (Str. 4)	a) Verleset	36	26	29	28	27	30	16	26	25	37	20	6	14	2	22	2	14 ²⁾	13 ²⁾	13 ²⁾	385
	b) Nicht verleset	8	5	1	4	2	1	10	8	8	1	1	—	9	—	1	—	—	—	—	59
Von den Verleseten (5a) sind	a) Abgegangen	4	1	1	—	4	2	2	1	—	24	—	9 ⁴⁾	7 ⁴⁾	—	8 ⁴⁾	—	14	13	13	103
	b) In die höhere Klasse übergegangen	32	25	28	28	23	28	14	25	25	13	14	3	7	2	13	2	—	—	—	282
Von den Nichtverleseten (5b) sind	a) Abgegangen	6	—	—	1	2	—	10	8	6	1	1	—	9	—	1	—	1	—	1	47
	b) Auf 1 Jahr zurückgeblieben	2	5	1	3	—	1	—	—	2	—	—	—	—	—	—	—	—	—	—	14
	c) Auf 1/2 Jahr zurückgeblieben	—	—	—	—	—	—	—	—	—	—	—	—	—	—	—	—	—	—	—	—
Bestand zu Beginn des neuen Schuljahres	2	41	IV ₁ 26	IV ₂ 28	IV ₃ 28	UIII ₁ 23	UIII ₂ 28	OIII ₁ 16	OIII ₂ 25	UII 25	13	—	—	—	—	—	21	20	—	296	
4 b) Ohne Schulzeugnis⁵⁾ abgegangen auf andere Schulen	10	1	—	1	4	2	5	1	6	1	—	—	—	—	—	—	—	—	—	31	
In praktische Berufe	—	—	—	—	—	—	—	2	—	—	—	—	—	—	—	—	—	—	—	2	
In Elternhaus bzw. unbestimmt	—	—	—	—	—	—	5	6	—	—	—	—	—	—	—	—	—	—	—	11	
Abgang durch den Tod	—	—	—	—	—	—	—	—	—	—	—	—	—	—	—	—	—	—	—	—	
4 c) Durchschnittsalter (am 1. Februar 1927)	11 J. 3 M.	12 J. 4 M.	12 J. 4 M.	12 J. 7 M.	13 J. 6 M.	13 J. 4 M.	14 J. 6 M.	14 J. 10 M.	15 J. 7 M.	16 J. 7 M.	18 J.	17 J. 3 M.	18 J. 1 M.	18 J. 4 M.	18 J. 5 M.	17 J. 5 M.	18 J. 7 M.	19 J. 7 M.	23 J. 8 M.	—	
4 d) Bekenntnis	a) Evangelisch	34	29	25	30	23	26	26	34	33	36	19	5	22	2	21	1	15	13	13	408
	b) Katholisch	8	2	5	2	5	4	—	—	—	—	1	1	—	—	1	—	—	—	—	29
	c) Jüdisch	1	—	—	—	1	—	—	—	—	1	—	—	1	—	—	—	—	—	1	6
	d) Diffident	1	—	—	—	—	1	—	—	—	1	—	—	—	—	—	—	—	—	—	3
Staatsangehörigkeit	a) Preußen	37	30	23	30	29	30	26	31	33	36	21	6	21	2	18	2	15	12	11	415
	b) Nichtpreußen	7	1	6	2	—	1	—	3	—	2	—	—	2	2	—	—	—	1	3	30
	c) Ausländer	—	—	1	—	—	—	—	—	—	—	—	—	—	—	—	—	—	—	—	1
Heimat der Schülerinnen	a) Einheimische	34	27	26	28	26	25	26	30	30	35	16	6	11	1	15	1	8	7	4	356
	b) Auswärtige	—	—	—	—	—	—	—	—	—	—	—	—	—	—	—	—	—	—	—	—
	1. In Pension	1	1	—	—	1	5	—	—	2	2	4	—	5	—	4	—	4	5	10	44
2. Fabrikhüter	9	3	4	4	2	1	—	4	1	1	1	—	7	1	3	1	3	1	—	46	
4 f) Befreiung der Schülerinnen (auf Grund amtärztlicher Atteste)	Musik	—	—	—	—	—	—	—	—	—	—	—	—	—	—	—	—	—	—	—	—
	Turnen	1	2	1	2	—	—	—	3	—	4	1	—	2	—	1	—	—	1	—	18
	Spielen	—	2	1	—	—	1	—	—	—	4	1	—	3	—	2	—	—	—	—	14
	Nadelerbeit	2	—	2	—	1	1	1	—	1	—	—	—	—	—	—	—	—	—	—	9
	Zeichnen	—	—	—	—	—	—	1	—	2	2	—	—	—	—	—	—	—	—	—	5
4 g) Teilnahme am freiwilligen Unterricht:	Religion	—	—	—	—	—	—	—	—	—	20	5	21	2	20	1	15	13	—	97	
	Deutsch	—	—	—	—	—	—	—	—	—	—	—	—	—	—	—	15	13	14	42	
	Unterrichtslehre	—	—	—	—	—	—	—	—	—	—	—	—	—	—	—	15	13	—	28	
	Soz. Lektüre	—	—	—	—	—	—	—	—	—	—	—	—	—	—	—	15	13	14	42	
	Chor	—	2	—	—	12	7	16	15	3	12	3	9	—	7	1	9	9	6	121	
	Nadelerbeit	—	—	—	—	—	—	—	—	18	—	—	—	—	—	—	—	—	—	—	18
	Gartenbau	—	—	—	—	—	—	—	—	—	18	2	19	2	13	2	—	—	—	—	46
	Rundfahrbuchhaltung	—	—	—	—	—	—	—	—	—	12	2	11	2	16	1	—	—	—	—	44
	Stenographie	—	—	—	—	—	13	15	3	16	—	—	—	—	—	—	—	—	—	—	47
	Englisch	—	—	—	—	—	—	—	—	—	14	6	22	1	19	2	—	—	—	—	64
Französisch	—	—	—	—	—	—	—	—	—	14	6	10	1	14	2	—	—	—	—	47	

¹⁾ Zurückverlegt nach VI.
²⁾ Haben die staatliche Prüfung bestanden.
³⁾ 1 Schülerin infolge Krankheit nicht gewertet.
⁴⁾ Mit dem Schulzeugnis der Frauenschule.
⁵⁾ Des G y m e u m s.

Lfd. Nr.	Name	Geburtsstag	Religion	Staats- angeh.
5	Fielig, Hedwig	5. 4. 09	ev.	Preußen
6	v. Gierke, Lili	10. 11. 08	ev.	"
7	Haase, Lieselotte	5. 11. 08	ev.	"
8	Jmlau, Charlotte	4. 9. 08	ev.	"
9	Lasse, Anna Elise	11. 10. 04	ev.	"
10	Menold, Käthe	7. 7. 08	ev.	"
11	Müller, Edith	10. 2. 09	ev.	"
12	Oberhof, Elisabeth	16. 9. 06	ev.	"
13	Rotstamm, Käthe	29. 4. 08	ev.	"
14	Sprenger, Johanna	21. 6. 08	ev.	"

Die staatliche Prüfung für Hortnerinnen bestanden:

Lfd. Nr.	Name	Geburtsstag	Religion	Staats- angeh.
1	Barber, Käthe	23. 8. 08	ev.	Preußen
2	Blau, Käthe	4. 11. 06	ev.	"
3	Burmeister, Jrmgard	14. 3. 07	ev.	"
4	Busch, Margot	22. 4. 08	ev.	"
5	Haase, Hedwig	9. 3. 06	ev.	"
6	Hamann, Ursula	24. 4. 09	ev.	"
7	Hasenclever, Marianne	29. 6. 06	ev.	"
8	Heinrich, Gertraude	22. 9. 06	ref.	"
9	Lamoufé, Ilse	29. 1. 05	ev.	"
10	Richter, Ellen	16. 5. 08	ev.	"
11	Rosenbaum, Annemarie	1. 12. 07	ev.	"
12	Schrecker, Ruth	17. 7. 08	ev.	"
13	Volhard, Marianne	13. 2. 06	ev.	"

Die staatliche Prüfung für Jugendleiterinnen bestanden:

Lfd. Nr.	Name	Geburtsstag	Religion	Staats- angeh.
1	Bendixen, Esther	21. 3. 04	ev.	Preußen
2	Bossmann, Lucie	20. 6. 03	ev.	"
3	Eppendorf, Gertrud	7. 6. 04	ev.	"
4	Fingberg, Hilda	16. 12. 03	ev.	"
5	Frank, Elise	22. 2. 06	mos.	"
6	Goerne, Elise	14. 10. 96	ev.	Hamburg
7	Heister, Elisabeth	9. 5. 04	ev.	Preußen
8	Köntopp, Else	28. 1. 01	ev.	"
9	Pederzani, Boletta	26. 4. 03	ev.	Lübeck
10	Schwoers, Jrmgard	27. 12. 02	ev.	Preußen
11	Schulze, Hildegard	14. 1. 02	ev.	"
12	Siefkes, Elisabeth	23. 4. 03	ev.	"
13	Stier, Martha	15. 8. 05	ev.	"

h) Schülerinnen selbstverwaltung, Schülerinnenvereine, aufgabenfreier Nachmittag, Wanderungen.

Schülerinnen selbstverwaltung: Im Lyzeum wurden in jeder Klasse zwei, in der Frauenschule drei Vertrauensschülerinnen gewählt. Dieses Amt schließt, richtig gesehen, einen dreifachen Auftrag in sich ein: die Klasse zu einer Einheit zusammenzuschließen, das Vertrauensverhältnis zwischen der Klasse und den Lehrern zu vertiefen und für gemeinsame Schulangelegenheiten eine Verständigung mit den Vertrauensschülerinnen der übrigen Klassen herbeizuführen. Am leichtesten ist die zweite Aufgabe zu lösen. Wie weit der Zusammenschluß einer einzelnen Klasse durch die Vertrauensschülerinnen gelingt, oder wie weit diese kraft ihres Amtes nur die äußere Führung erreichen, hängt bei allen Altersstufen von den Persönlichkeiten ab. Die dritte Aufgabe wurde nur gelegentlich bestimmter Schulfeste in Angriff genommen. Ihre stärkere Erfassung muß der Arbeit kommender Jahre vorbehalten bleiben.

Schülerinnenvereine: α) **B. D. A.** Im Frühjahr 1926 wurde eine Schulgruppe des Vereins für das Deutschtum im Ausland gegründet. Sie umfaßt 160 Mitglieder. Die ganze Schule hat sich eifrig an der Sammlung von Büchern und an einer Geldsammlung für den „B. D. A.“ beteiligt. An der Tagung in Hirschberg nahmen 17 Schülerinnen unter der Führung der Direktorin und Fräulein Uffrechts teil. Die Einquartierung in dem Dorfe Lomnitz bei Hirschberg ermöglichte eine persönliche Fühlungnahme mit der gastfreien, treuherzigen schlesischen Landbevölkerung; die dabei gewonnenen Eindrücke sind wohl für alle Teilnehmer die nachhaltigste und wertvollste Erinnerung der Pfingstfahrt geworden.

β) **Verein für Einheitskurzschrift.** Er wurde im Winter gegründet und umfaßt 20 Schülerinnen.

Der aufgabenfreie Nachmittag wurde regelmäßig durchgeführt.

Wandertage am Lyzeum: 23. April, 19. Mai, 11. Juni, 24. August (Sportfest), 2. September, 26. Oktober, 10. Dezember 1926, 27. Januar, 11. März, 1. April 1927.

Die andersartige Arbeit der Frauenschule, vor allem die Zusammenlegung der praktischen Arbeit der drei sozialpädagogischen Lehrgänge, erfordern eine Einschränkung und datenmäßige Verschiebung der für die Gesamtschule verbindlichen Wandertage.

Wandertage an der Frauenschule: Teilnahme der Unterstufe der Frauenschule an den Wandertagen des Lyzeums: 23. April, 2. September, 10. Dezember 1926, 27. Januar, 1. April 1927.

Wandertage der sozialpädagogischen Lehrgänge: 23. April, 2. September, 10. Dezember 1926, 27. Januar, 1. April 1927.

Mehrtägige Wanderungen bezw. Studienfahrten unternahmen: die Untersekunda des Lyzeums am 1. bis 3. April 1927 nach Eisenach, Wartburg, Inselberg; der Fachkursus für Kindergärtnerinnen am 10. bis 12. September nach Weimar; der Fachkursus für Hortnerinnen am 30. bis 31. Oktober nach Weimar; der Fachkursus für Jugendleiterinnen vom 10. bis 15. August: Besuch der Gesolei.

Der Gesundheitszustand war im allgemeinen befriedigend. Im vierten Quartal nur zeigten sich häufigere Erkrankungen an Scharlach. Im Lyzeum wurde die Gelegenheit zum Milchtrinken in allen Klassen ausgenutzt; in der Frauenschule war keine Nachfrage.

Ein **Alumnat** ist nicht vorhanden. Die von Jahr zu Jahr wachsende Zahl der auswärtigen Schülerinnen besonders in der Frauenschule läßt den Wunsch danach nicht verstummen.

i) Schulgeldsatz, Zahl der Freistellen, Erziehungsbeihilfen, Hilfsbücherei.

		Einheimische	Auswärtige	Zusammen
Mehrkindererlasse	25 %	77	20	97
	50 %	17	2	19
	100 %	4	2	6
Schulgelderlasse	25 %	4	2	6
	50 %	21	2	23
	100 %	14	3	17
Erziehungsbeihilfen		3	1	4

20% der Gesamtschulgeldeinnahme standen für Mehrkinderermäßigungen, Schulgelde-
erlasse, Erziehungsbeihilfen und Hilfsbücherei zur Verfügung.

Für die Hilfsbücherei wurden angeschafft:

a) in der Frauenschule: 555 Bände,

b) im Lyzeum: 1042 Bände, 320 einzelne Notenblätter.

Die Hilfsbücherei im engeren Sinne wurde weniger als im Vorjahre beansprucht,
sodas der weitaus größte Teil des zur Verfügung stehenden Geldes zur Anschaffung von
Reihenbüchereien verwandt und damit die Voraussetzung für einen ernsthaft durchzuführenden
Arbeitsunterricht geschaffen werden konnte.

Wanderklassen bestehen nicht; doch ist es möglich gewesen, aus dem Posten
„Reisekosten bei Klassenausflügen“, der dem Kollegium zur Verfügung steht, nicht unbe-
trächtliche Zuschüsse, besonders bei den mehrtägigen Wanderungen und Studienfahrten, zu
gewähren.

k) Berufsberatung.

Berufsberaterin am Lyzeum: Frau Studienrätin Weymann, an der Frauenschule:
Frau Oberin Dernehl. Für die Untersekunda und Obertertia des Lyzeums und deren Eltern
gab die Vorsteherin der weiblichen Abteilung des städtischen Arbeits- und Berufsamtes Frau
Lorenz einen umfassenden Überblick über die weiblichen Berufe. Darüber hinaus stand die Schule
in ständiger Verbindung mit Frau Lorenz, um sich in Einzelfällen beraten zu lassen.

5. Der Elternbeirat und seine Betätigung.

Für die Wahl zum Elternbeirat wurde nur eine Liste aufgestellt. Die auf Grund
der aufgestellten Liste gewählten zehn Mitglieder wählten aus ihrer Mitte Frau Margarete
Freise zur 1. Vorsitzenden, Herrn Kaufmann Bruno Berthold zum stellvertretenden Vor-
sitzenden und Herrn Büroinspektor Franz Presche zum Schriftführer.

Der Elternbeirat trat dreimal zu Sitzungen zusammen. Er beschäftigte sich besonders
eingehend mit der Frage des Landschulheimes, der gegenüber er angesichts der sehr wider-
sprechenden Erfahrungen über den erziehlischen und unterrichtlichen Erfolg des Landheimes und
der wirtschaftlichen Schwierigkeiten eine abwartende Haltung einzunehmen beschloß.

Am 5. August wurde auf Veranlassung des Elternbeirats eine Elternversammlung
einberufen, in der Herr Stadtmedizinalrat Dr. Schnell über die Bedeutung der Spiel-
nachmittage sprach.



Elternversammlungen. Die Eltern der Quarta und Quinta wurden eingeladen, um auf Fragen aus Elternkreisen über die verschiedenen schulischen Bildungswege Antwort zu geben.

Es muß festgestellt werden, daß alle Elternversammlungen trotz der Bitte um lebhaftere Werbung in den Klassen sehr schlecht besucht waren. Da auch die Sprechstunden der Lehrer sich geringen Zuspruchs erfreuen, kann von regeren Beziehungen zwischen Elternhaus und Schule leider nicht die Rede sein.

Am stärksten zeigt sich das Interesse der Eltern immer noch dann, wenn ihre Kinder an Veranstaltungen der Schule beteiligt sind (siehe Schulchronik).

6. Verschiedenes.

a) Gebäude, Schulhof, Schulräume, Schulgarten.

Das Lyzeum ist noch immer im Stadtgymnasium untergebracht. Es teilt mit ihm die Aula, den Singesaal, den Zeichensaal, die naturwissenschaftlichen Räume, die Turnhalle und den Schulhof. Das ergibt nicht nur eine Erschwerung für die Aufstellung des Stundenplanes; auch der notwendigen Ausbreitung der Schule sind dadurch Grenzen gesetzt. Nur für das neubeschaffte Epidiastop konnte ein neuer Raum gewonnen werden. Der von den städtischen Körperschaften beschlossene Neubau des Lyzeums wird diesen Übelständen in hoffentlich absehbarer Zeit ein Ende machen.

Die Frauenschule gewann zu Beginn des Schuljahres im Dachgeschoß einen Klassenraum und im zweiten Stock ein Schülerinnenzimmer und einen Raum für Lehrmittel infolge des Auszugs der bis dahin in diesen Räumen untergebrachten Schwestern des Säuglingsheimes. Trotzdem herrschte eine so große Raumnot, daß das Kuratorium der Bethke-Lehmann-Stiftung dem Hort in der Nachbarschaft der Frauenschule ein neues Unterkommen geschaffen hat. Die dadurch freigewordenen Räume konnten jedoch im Berichtsjahr nicht mehr von der Schule bezogen werden, da Umbauten erforderlich waren.

Der Park der Schule wurde im Sommer zum Unterrichten benützt, solange die Witterung es nur irgend zuließ und bot an den Spielnachmittagen auch einigen Klassen des Lyzeums herrliche Gelegenheit zum Spielen.

Die hygienischen Verhältnisse geben in beiden Schulhäusern keinen Anlaß zu Beanstandungen.

b) Lehr- und Lernmittel.

Im Lyzeum wurden angeschafft:

Leser- und Anschauungsmittel: 1 Epidiastop, 5 Bilder.

Erdkunde: 7 Wandkarten, 7 Bilder.

Geschichte: 7 Wandkarten.

Botanik: 7 Bilder, 4 Blütenmodelle, 1 Herbarium, 1 Schmeiltafel.

Zoologie: 16 tierische und menschliche Skeletteile, 17 Stoffpräparate, 5 Flüssigkeitspräparate, 8 zoologische Wandtafeln, einzelne mikroskopische Präparate, 1 Raupensammlung.

Zeichnen: 20 prismatische Kästen, 107 Vasen und Gefäße, 95 Diapositive, 2 Gummivalzen, 88 Schmetterlinge und Käfer.

Nadelarbeit: 1 Naumann-Nähmaschine, 1 Flachwebrahmen, 31 Webbrettchen, 40 Webplättchen.

Turnen: 1 Schwebebank, 1 Schwimmbock.

In der Frauenschule wurden angeschafft:

Geschichte: 1 Wandkarte.

Gesundheitslehre: 1 menschliches Skelett, 1 großer Verbandkasten, 2 anatomische Wandtafeln.

Ernährungslehre: 7 Tafeln.

Hauswirtschaft: 1 buntes Speisefervice, 1 weißes Speisefervice, je 20 Tischmesser, Eßgabeln, Eßlöffel, Teelöffel.

Turnen: 1 Faustballspiel, 8 Tamburine und Tamburinbälle.

Beschäftigungsunterricht: Eine Copierpresse.

Folgende Lehrmittel wurden der Schule von der Lehrmittelanstalt Dr. Schlüter und Dr. Maß geschenkt: Seidenspinner (Trockenbiologie), Gehäuse des Milkreisels, Gehäuse der Riesenflügelschnecke, Wasserratte, Hase, Kopf-Skelett, Feld- und Haubenlerche, Baumläufer, Goldhähnchen, Amsel, Elster, Waldkauz.

c) Besondere Einrichtungen im Innern und Äußeren des Schulbetriebes; Neuerungen.

Die durch den Lehrplan der Frauenschule und der ihr angeschlossenen Lehrgänge gewährleistete Beweglichkeit in der Plangestaltung ermöglichte es auch in diesem Jahre, daß mit Genehmigung des Provinzialschulkollegiums in der Anordnung der praktischen Arbeit neue Wege eingeschlagen wurden. Um der Zersplitterung, die durch das Nebeneinander von Theorie und Praxis leicht entsteht, zu begegnen, wurde in allen Lehrgängen eine möglichste Konzentration der praktischen Arbeit angestrebt:

Die Schülerinnen der Frauenschule arbeiteten gruppenweise vierteljährlich einen ganzen Tag im Kindergarten und einige Gruppen, dank dem Entgegenkommen des Herrn Professor Göbel und der Frau Oberin Groß von Trockau, einen ganzen Tag von morgens 6 bis abends 6 Uhr in der Universitätskinderklinik.

Für die Fachkurse wurde sowohl die Arbeit im Kindergarten und Hort wie auch in der Hauswirtschaft zusammengelegt. Dies letztere war nur dadurch möglich, daß der Schule als Lehrinstitut das ganz neu eingerichtete Kinderheim Neuwerk, etwas außerhalb der Stadt in einem großen Park gelegen und künstlerisch und zweckentsprechend eingerichtet, von der Stadt zur Verfügung gestellt wurde. Vom April bis November haben fortlaufend Gruppen von acht Schülerinnen aus den Fachkursen für Kindergärtnerinnen, Hortnerinnen und Jugendleiterinnen als Heimschülerinnen durchschnittlich vier Wochen lang unter der Anleitung einer Hausbeamtin alle hauswirtschaftlichen Arbeiten geleistet und unter der Anleitung einer Jugendleiterin die dreißig Kleinkinder im Heim betreut. In derselben Zeit wurden die nicht im Neuwerk arbeitenden Schülerinnen täglich im Kindergarten oder Hort beschäftigt. Der Gewinn aus dieser verantwortungsvollen praktischen Arbeit, die gleichzeitig Einblick in die sozialen Verhältnisse und in die Jugendfürsorgearbeit des Jugendamtes ermöglichte, erschien für die Entwicklung der Schülerinnen nach jeder Seite hin so bedeutsam, daß die Schule diese Neueinrichtung auf alle Fälle in Zukunft beibehalten und vielleicht noch weiter ausbauen wird.

Neuerungen: Durch den Eintritt von Frau Studienrätin Steinecke gewann die Schule endlich eine hauptamtlich angestellte, musikalisch durchgebildete Lehrerpersönlichkeit. Unter ihrer Leitung wurde der Schulchor von Quarta bis zu den Jugendleiterinnen aufwärts ins Leben gerufen. Es nahmen 121 Schülerinnen daran teil.

Am Lyzeum wurde zum ersten Mal freiwilliger Unterricht in der Einheitskurzschrift eingerichtet für die Klassen VIII, OIII und VII. Er begegnete bei den Schülerinnen lebhaftem Interesse und wurde mit befriedigendem Erfolg während des ganzen Schuljahres durchgeführt.

Für die Frauenschulklassen wurde freiwilliger Unterricht in Gartenbau erteilt, der insgesamt von 46 Schülerinnen besucht wurde.

In Auswirkung einer auf der amtlichen Direktorenkonferenz in Naumburg gewonnenen Anregung wurden auf Beschluß der Gesamtkonferenz etwa alle vier Wochen Unterrichtsstunden vor dem Gesamtkollegium abgehalten, an die sich unmittelbar eine Aussprache über methodische Grundsätze anschloß. Dieser Versuch einer Arbeitsgemeinschaft im Kollegium wurde anfangs mit Skepsis betrachtet, doch ist die Überzeugung von der Notwendigkeit und Fruchtbarkeit solcher Lehrstunden vor dem Gesamtkollegium mit anschließender Aussprache, bei aller Anerkennung der durch die Befangenheit von Klasse und unterrichtendem Lehrer gegebenen Schwierigkeiten, von Mal zu Mal gewachsen, und die Weiterführung und Ausgestaltung dieser neuen Einrichtung für das neue Schuljahr ist beschlossen.

d) Art der Frauenschule und der ihr angegliederten Lehrgänge.

Die Frauenschule umfaßt eine einjährige allgemeine Frauenschule (F. S. A.). Ihr sind die Fachkurse zur Ausbildung von Kindergärtnerinnen, Hortnerinnen und Jugendleiterinnen angegliedert.

Die Fachkurse für Kindergärtnerinnen und Hortnerinnen haben gemeinsamen Unterricht in den theoretischen Fächern, in Musik und Turnen. In den technischen Fächern und in der praktischen Arbeit läuft die Ausbildung für jeden Kursus gesondert.

Die Schülerinnen werden in die sozialpädagogische Arbeit eingeführt im Kindergarten, im Hort, in der Kinderlesehalle und im Kinderheim Neuwerk. Außerdem wird ihnen durch Arbeit im Jugendamt ein Einblick in die Organisation und die Aufgabengebiete der städtischen Jugendwohlfahrt gegeben; durch Hospitieren lernen sie die Arbeit in der Grundschule und in der Hilfsschule kennen.

7. Chronik der Anstalt.

Das Schuljahr begann am 15. April 1926 und schloß am 6. April 1927.

Schulfeiern: am 11. 8. 26 Verfassungsfeier, Ansprache der Direktorin; am 24. 8. 26 Sportfest des Lyzeums in Neuragoczi und in der Heide (Beteiligung der Eltern); am 30. 10. 26 Reformationsfeier, Ansprache: Oberschullehrerin Albrecht; am 22. 12. 26 Weihnachtsfeier; am 17. 2. 27 Pestalozzi-Gedenkfeier, Ansprache: Frau Oberin Dernehl (Beteiligung der Eltern); am 26. 3. 27 Beethoven-Feier, Ansprache und Leitung der musikalischen Darbietungen; Frau Studienrätin Margarete Steinecke (Beteiligung der Eltern).

Besuche: Herr Oberschulrat Grimme besuchte die Frauenschule am 1. September 1926, das Lyzeum am 3. und 4. Februar 1927. Unter seinem Vorsitz fand am 23., 24. und 25. März 1927 die Prüfung für Kindergärtnerinnen, Hortnerinnen und Jugendleiterinnen statt.

Es besuchten die Frauenschule mit anschließender Besichtigung des Seminarkindergartens, des Hortes der Kinderlesehalle und des Kinderheims Neuwerk: Frau Lily Dröschel, Leiterin des Pestalozzi-Fröbelhauses Berlin; Frau Oberregierungsrätin Dr. Marie Baum; Herr Studiendirektor Hingler, Mühlhausen; der Kindergärtnerinnenlehrgang der Frauenschule Quedlinburg und die Untersekunda der staatlichen Bildungsanstalten Droyßig.

Der Prüfung der Kindergärtnerinnen, Hortnerinnen und Jugendleiterinnen wohnten als Gäste bei: Herr Oberstudienrat Thiemann und Frau Oberin Meyer von der Viktoriaschule in Magdeburg, die Jugendleiterin Fräulein Weniger von der Wohlfahrtschule in Thale am Harz.

Besichtigungen: Die Untersekunda besuchte: die Gesundheitsausstellung der Reichsgesundheitswoche in der Moritzburg, die Gasanstalt, die Zuckerfabrik Schwittersdorf, die Brotfabrik Schubert, die Schokoladenfabrik Most, die anatomischen und entwicklungs-geschichtlichen Sammlungen der Universität.

Die Teilnehmerinnen am Gartenbauunterricht der Frauenschule besichtigten die städtische Obstbaumschule in Diemitz sowie die Frühbeetgewächshauskulturen und die gewerbsmäßige Anlage von Obst, Gemüse und Blumen in einer Handelsgärtnerei.

Die Schülerinnen der Fachkurse für Kindergärtnerinnen und Hortnerinnen suchten das Kindererholungsheim Ettersburg bei Weimar, das Landerziehungsheim Ettersburg und die sozialpädagogischen Einrichtungen in Weimar und Leipzig auf.

Die Schülerinnen im Fachkursus für Jugendleiterinnen besuchten die sozialpädagogischen Einrichtungen in Neu-Rössen (Leuna) und Leipzig. Von allen drei Lehrgängen wurden mehrmals aufgesucht die Waldschule auf der Peißnitz, die Taubstumm- und Blindenanstalt sowie die sozialen Einrichtungen des städtischen Jugendamtes.

Teilnahme an Tagungen und Ausstellungen: Vom 25. bis 28. November 1926 fand in Halle eine Tagung für planvolle Körpererziehung statt. Schülerinnen der Frauenschule waren an den Vorführungen beteiligt.

Das Lyzeum stellte zum Schluß des Schuljahres alle im Nadelarbeitsunterricht hergestellten Arbeiten öffentlich aus.

Die Frauenschule zeigte im Anschluß an die Prüfung die Arbeiten aller Klassen aus dem Unterricht in Nadelarbeit, Beschäftigung, Papp- und Holzarbeit. Die Ausstellung wurde von 500 Gästen besucht. —

Hinter diesen trockenen Daten und Aufzählungen verbirgt sich für alle in der Schularbeit dieses Jahres Stehenden das, was das eigentliche Schulleben erst ausmacht und doch dem fremden Leser kaum mittellbar ist.

Der innere Sinn des Zusammenschlusses von Lyzeum und Frauenschule konnte sich nur dann erfüllen, wenn mit ernstem und entschlossenen Willen und mit Aufgeschlossenheit für das Fördernde und Weitende der gestellten Aufgaben von Lehrern und Schülerinnen gearbeitet wurde. Erst im Laufe des Jahres wurde offenbar, wie groß der Gewinn tatsächlich sein kann. Die fruchtbare Wechselbeziehung zwischen der Arbeit auf der Unter- und Mittelstufe des Lyzeums einerseits und in der Frauenschule und den sozialpädagogischen Lehrgängen andererseits führte die Lehrerschaft beider Schulen in größere Arbeitszusammenhänge fachlicher und methodischer Art ein. Sie gewährte durch die Einblicke in die Entwicklungsstufen aller Altersjahrgänge eine umfassendere Schau von dem seelischen Wesen und Werden des Jugendlichen vom neunjährigen Schulkind bis zu dem zu eigener Verantwortung in Leben und Beruf herangereiften jungen Menschen. Die Schülerinnen hinwiederum sahen sich, besonders bei den Schulfeiern, vor gemeinsame Aufgaben gestellt, bei denen die Kleinen von den Großen lernten, die Großen dagegen zu verantwortlicher Führung und Anleitung der Kleinen berufen waren.

So wenig die Arbeit der Lehrer miteinander für die Schulaufgaben sich an einzelnen Ereignissen und Einzeltatsachen aufzeigen läßt, so deutlich offenbart sich das von der Jugend mitgetragene und gestaltete Gemeinschaftsleben in den Festen der Schule, wie sie aus der Freude



an der Gemeinschaft, aus den Feiertagen des Jahreslaufs und aus der Weihe besonderer Gedenktage herauswachsen.

Wie schon in den Vorjahren so einten auch im verflossenen Schuljahr die Schülerinnenabende alle Klassen und Lehrer der Frauenschule etwa allmonatlich im frohen Beisammensein, bei denen jeweils eine Klasse die Verantwortung für das geistige und leibliche Wohl zu tragen hatte. Das Maifest stand unter dem Zeichen des Liedes „Wie schön blüht uns der Maien“. Im Juni loderte von den Höhen in Neuragoczi das Feuer der Sonnenwendfeier. Goethes Geburtstag versammelte den Weimarer Hof und berühmte Zeitgenossen des abwesenden Dichters unter den alten Bäumen und auf den grünen Hängen unseres schönen Parks. Advent und Weihnachtsvorfeier schenkten Stille und Andacht, und ein fröhlicher Rehraus feierte die erfolgreichen Prüflinge fort am 26. März. Zweimal wurden die Eltern der Frauenschülerinnen geladen und erschienen zahlreich zu einem Gartentee im September und zu einem musikalischen Tee im Februar.

Viel schwerer, ja fast unmöglich ist es, die schöne Sitte der alle Schülerinnen zusammenfassenden Abende auf das Lyzeum zu übertragen. Die Zahl der Schülerinnen ist zu groß und die zur Verfügung stehende Aula zu unwirtlich für „Geselligkeit“. Doch ließ keine Klasse sich die Advents-Nachmittagsfeier mit Licht und Lied und Tannengrün im eigenen Klassenzimmer nehmen, und einige unternehmende Klassen des Lyzeums veranstalteten im Festsaal der Frauenschule einen Klassen-Elternabend, selbständig und wagemutig mit Aufführungen, Musik und Volkstanz und ernteten lebhaften Beifall von dem Kollegium und den erschienenen Angehörigen.

Die die ganze Schule umfassenden Feste wurden erst im Laufe des Jahres zu einer wirklich gemeinsamen Angelegenheit. Die Darbietungen bei dem alljährlich wiederkehrenden Sportfest des Lyzeums in Neuragoczi mit anschließendem Zusammensein mit den Eltern im Heide-Waldhaus am 24. August wurden noch allein von den Lyzeumschülerinnen vorgeführt. Erst die Weihnachtsfeier einte die Schülerinnen der beiden Schulen in Vorbereitung und Aufführung. Ihr folgte am 17. Februar die Pestalozzi-Gedenkfeierstunde, zu der musikalische Darbietungen, der Sprechchor und die in ihrer Schlichtheit ergreifend wirkende Szene „Pestalozzis Sterbestunde“ von den Schülerinnen eingeübt und aufgeführt wurden. Die Schule hatte die Freude, bei dieser Feier ebenso wie bei der Beethoven-Gedenkfeier am 26. März eine Reihe von Eltern als Gäste zu begrüßen. Sie hofft, daß die Eltern durch die Teilnahme an der außerunterrichtlichen Gemeinschaft von Lehrern und Schülern spüren, wie Offenheit und gegenseitiges Verstehen, Frohsinn und Ernst aus echter Feierstimmung erwachsen und wie durch sie Erziehung und Unterricht der Alltagsarbeit befruchtet und vertieft werden.

8. Die wichtigsten Erlasse und Verfügungen der Behörden.

Min.-Erl. vom 26. 3. 1926: Besonders leistungsfähige Schüler dürfen im Einverständnis mit den Erziehungsberechtigten auf Grund eines Beschlusses der Klassenkonferenz eine Klasse überspringen.

B. S. R. vom 19. 4. 1926: Wandertage sind nicht auf die Tage zu legen, an denen Konfirmations- bzw. Kommunionunterricht liegt.

Min.-Erl. vom 22. 4. 1926: Im Einverständnis mit der Schulleitung und dem Lehrkörper dürfen auch jüngere Schülerinnen den Schülergruppen des Vereins für das Deutschtum im Ausland beitreten.

Min.-Erl. vom 27. 4. 1926 und 6. 7. 1926: Im Prüfungszeugnis für Jugendleiterinnen dürfen die Fächer Modellieren, Ausschneiden und Zeichnen nur unter einer Zensur zusammengefaßt werden. Da das Prüfungsfach „Handfertigkeit“ auch Nadelarbeit umfaßt, ist in der Ausbildung der Jugendleiterinnen entsprechend darauf Rücksicht zu nehmen.

Min.-Erl. vom 18. 6. 1926: An Schulfesttagen dürfen die Schülerinnen die verfassungsmäßigen Reichs- und Landesfarben in der Schule tragen.

P. S. R. vom 23. 6. 1926: Urlaub im Anschluß an die Ferien darf nur in besonderen Ausnahmefällen gewährt werden. Die Anstalten haben eine Liste der beurlaubten Schülerinnen zusammenzustellen zur Einsichtnahme durch den Anstaltsbezernenten oder zur Anforderung durch das Provinzialschulkollegium.

Min.-Erl. vom 15. 7. 1926: Wahlfreier Unterricht in Kurzschrift darf nur nach dem System der Einheitskurzschrift erteilt werden.

P. S. R. vom 29. 7. 1926: Die Schülerinnen sind dringend zu warnen vor Steinwürfen gegen Züge und vor der Beschädigung von Telegraphen- und Fernsprechanlagen.

Min.-Erl. vom 21. 8. 1926: Bei Wanderungen durch den Wald wird vor Beunruhigung des Wildbestandes und vor Feuergefährdung beim Abtochen und bei Sonnwendfeiern gewarnt. Die Waldwege sind einzuhalten, eine Verschmutzung des Waldbodens mit Papier widerspricht den guten Sitten.

P. S. R. vom 24. 9. 1926: Die Vergünstigungen der Schülerfahrkarten dürfen nur zu Ferienreisen ins Elternhaus beansprucht werden, nicht aber zu Reisen zu Verwandten oder befreundeten Familien.

Min.-Erl. vom 4. 11. 1926: Die Schulkinder sind vor der Störung des Eisenbahnverkehrs durch Lichtsignale und vor Anschlägen auf Züge durch eindringliche Belehrung zu warnen.

Min.-Erl. vom 17. 12. 1926: Die Reise für Obersekunda darf nach 1½ jährigem Besuch der Untersekunda nur dann zuerkannt werden, wenn die Unterlagen für eine Versetzung in die Obersekunda gegeben sind ohne irgendwelche Rücksicht auf den späteren Beruf der Schülerin.

Min.-Erl. vom 7. 2. 1927: Staatlich geprüfte Lehrerinnen der Hauswirtschaftskunde, die sich der Ausbildung als Kindergärtnerin, Hortnerin oder Jugendleiterin widmen, sind von der Teilnahme am hauswirtschaftlichen Unterricht befreit.

Min.-Erl. vom 22. 3. 1927: Das Zeugnis der nach OII versetzten Schülerinnen hat den Vermerk zu tragen: „Dieses Zeugnis schließt das Zeugnis der mittleren Reise ein“.

Min.-Erl. vom 28. 3. 1927: Anträgen auf Gewährung von Schulermäßigung und Schulgeldbefreiung für zweite, dritte und weitere Kinder desselben Erziehungsberechtigten ist ohne weitere Nachprüfung zu entsprechen. Geschwistermäßigung wird bei einem Einkommen, das den Einzelgehältern der staatlichen Besoldungsordnung entspricht, nicht gewährt.

Ferienordnung für das Schuljahr 1927/28.

	Schluß des Unterrichts	Beginn des Unterrichts
Pfingsten	Freitag, den 3. Juni 1927	Dienstag, den 14. Juni 1927
Sommer	Freitag, den 8. Juli 1927	Dienstag, den 9. August 1927
Herbst	Sonnabend, den 1. Oktober 1927	Dienstag, den 18. Oktober 1927
Weihnachten . . .	Mittwoch, den 21. Dezember 1927	Donnerstag, den 5. Januar 1928

Schluß des Schuljahres 1927/28: Mittwoch, den 4. April 1928.



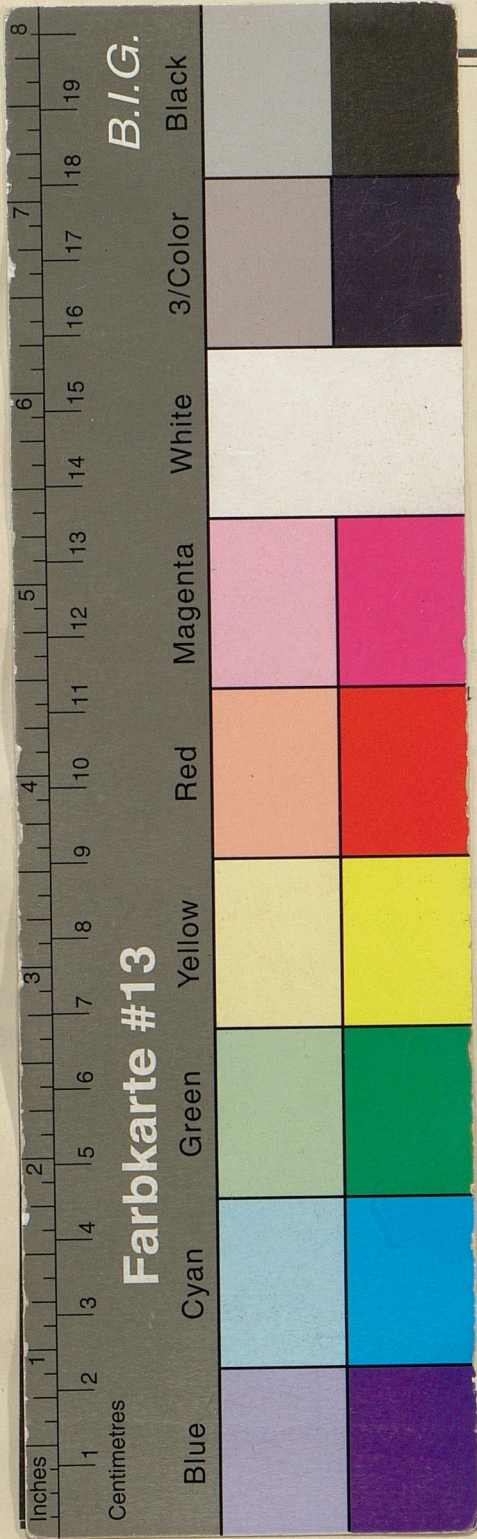
9. Mitteilungen an die Eltern.

Der vorstehende Jahresbericht versucht Rechenschaft zu geben über die Entwicklung der Anstalt im Ganzen. Undarstellbar bleibt die Entwicklung der vielen Einzelnen, die doch die Schule ausmachen. Diese mit wirklichem Verständnis zu verfolgen und, soweit das dem Erzieher gegeben wird, zu fördern, kann nur durch vertrauensvolles Zusammenarbeiten der um die Erziehung dieser Einzelnen bemühten Menschen erhofft werden. Der Schule liegt an einem von gegenseitigem Vertrauen getragenen Verhältnis zum Elternhaus. Es kann sich aber nur auf persönlicher Bekanntschaft aufbauen. Deshalb macht die Schule die Eltern erneut darauf aufmerksam, daß die ihre Kinder unterrichtenden Lehrkräfte sowie die Direktorin das ganze Schuljahr hindurch, nicht nur kurz vor dem Versetzungstermin, zu persönlicher Rücksprache zur Verfügung stehen.

Die wöchentlichen Sprechstunden der Lehrer sind an der Tür des Konferenzzimmers im Lyzeum und am schwarzen Brett der Frauenschule angeschlagen.

Sprechstunde der Direktorin im Amtszimmer des Lyzeums: Montag bis Freitag von 11 bis 12 Uhr.

Sprechstunde der Oberin der Frauenschule im Amtszimmer der Frauenschule: Montag bis Sonnabend von 11 $\frac{1}{2}$ bis 12 $\frac{1}{2}$ Uhr.



mit Frauenschule zu Halle

Das Schuljahr 1926

Dr. Lina Mayer-Kulentampff



S & Koennecke, Halle
 1927

